



MANUAL DE UTILIZARE

BARĂ DE SUNET

Wi-Fi



Vă rugăm să citiți cu atenție acest manual înainte de utilizarea aparatului dvs. și să-l păstrați la îndemână pentru a-l consulta și pe viitor.

Model

S95TR (S95TR, SPT8-W, SPT9-SL, SPT9-SR)

- 2 Dacă utilizați un dispozitiv extern (de ex. Decodor STB, player Blu-ray, consolă de jocuri etc.), conectați-l la bara de sunet sau la televizor prin intermediul unui cablu HDMI.
- 3 Conectați la alimentare în ordinea următoare: subwoofer wireless → difuzoare wireless spate → bară bară de sunet. Apoi, porniți bara de sunet. Când conexiunea este stabilă automat cu bara de sunet, LED-urile de pe subwoofer-ul wireless și difuzoarele wireless spate vor lumina verde. (→ Consultați „Conectarea produsului” la pagina 6.)



4 Utilizarea produsului cu TV-ul dvs. (→ Consultați „Conectarea cu un cablu optic”, „Conectarea cu un cablu HDMI”, „Conectarea prin Bluetooth”, „Conectarea unui dispozitiv extern prin HDMI A” la pagina 33, 35, 37, 38.)

- 1 Apăsăți butonul **Funcție**  în mod repetat, până când LED1 luminează alb. Dacă utilizați un dispozitiv extern conectat la **HDMI™ IN** de pe bara de sunet, apăsați butonul **Funcție**  în mod repetat, până când LED1 luminează galben auriu.
- 2 În setările TV-ului dvs., setați difuzorul de ieșire la [HDMI ARC], [Optic], [LG WOWCAST], sau [Difuzor extern].

5 Conectarea produsului la telefonul dvs. inteligent prin Wi-Fi (→ Consultați „Conectarea cu produsul prin intermediul aplicația LG ThinQ” la pagina 16.)



- 1 Conectați telefonul dvs. inteligent la Wi-Fi.
- 2 Instalați **aplicația LG ThinQ** din Google Play sau App Store.
- 3 Porniți **aplicația LG ThinQ** și urmați instrucțiunile.
- 4 Produsul se va conecta la telefonul dvs. inteligent și dvs. puteți controla produsul cu **aplicația LG ThinQ**.

6 Conectarea unității la telefonul dvs. inteligent prin Bluetooth (→ Consultați „Conectarea prin Bluetooth” la pagina 42.)

- 1 Atingeți butonul **Setări**  pe telefonul dvs. inteligent și selectați **Bluetooth**. Porniți funcția **Bluetooth**. (Oprit > Pornit)
- 2 Apăsăți butonul de **Asociere Bluetooth** . După un moment, LED1 și LED2 luminează intermitent alb.
- 3 Găsiți și selectați „LG_Speaker_S95TR_XXXX”.
- 4 Când produsul este conectat la telefonul dvs. inteligent prin **Bluetooth**, LED1 și LED2 luminează alb.

Conectarea manuală a barei de sunet la subwoofer-ul wireless sau la difuzoarele wireless spate (→ Consultați „Conectarea manuală a subwoofer-ului wireless și a difuzoarelor wireless spate” la pagina 8.)

Dacă vedeți un LED roșu pe subwoofer-ul wireless sau pe difuzoarele wireless spate, înseamnă că bara de sunet nu este conectată la difuzoare. Dacă aceasta este situația, conectați-le în ordinea următoare.

- ① Apăsați butonul **Alimentare**  de pe bara de sunet pentru a o opri.
- ② Apăsați butonul **PAIRING** de pe spatele subwoofer-ului wireless deconectat sau difuzoarele wireless spate. Verificați dacă fiecare LED luminează verde.
 - Dacă LED-ul roșu de pe subwoofer-ul wireless sau de pe difuzoarele wireless spate rămâne aprins, țineți apăsat din nou butonul de pe spatele subwoofer-ului sau de pe difuzoarele wireless spate.
- ③ Apăsați butonul **Alimentare**  de pe spatele barei de sunet pentru a o porni.
- ④ Când conexiunea este stabilită, veți vedea o lumină LED verde pe subwoofer-ul wireless sau pe difuzoarele wireless spate.

Ghid rapid bară de sunet

- 2 Instalarea și utilizare produsului

Instalare

- 6 Conectarea produsului
- 10 Configurarea sunetului surround
- 16 Conectarea cu produsul prin intermediul aplicația LG ThinQ
- 17 Instalarea aplicația LG ThinQ și înregistrarea produsului
- 19 Resetarea produsului

Explorarea produsului

- 20 Față
- 25 Înnapoi
- 26 Explorarea telecomenzii

Diverse setări pentru conveniență

- 29 Funcții convenabile
- 30 Cum să modificați setările
- 31 Reglarea sunetului
- 32 Funcția de feedback vocal

Conectarea la TV

- 33 Conectarea cu un cablu optic
- 35 Conectarea cu un cablu HDMI
- 37 Conectarea prin Bluetooth

Conectarea la un dispozitiv extern

- 38 Conectarea cu un cablu HDMI
- 41 Conectarea cu un cablu optic

Utilizarea produsului ca sistem audio

- 42 Conectarea prin Bluetooth
- 45 Conectarea la un dispozitiv de stocare USB
- 47 Utilizarea aplicației LG ThinQ
- 48 Compatibil cu Google Assistant
- 49 Funcționează cu Apple AirPlay
- 50 Spotify Connect
- 51 Funcționează cu Alexa
- 52 Tidal Connect

Montarea produsului pe un perete

- 53 Verificați înainte de a-l monta pe perete
- 56 Montarea produsului pe un perete
- 58 Montarea difuzoarelor wireless spate pe perete

Măsuri de siguranță

- 59 Siguranță și reglementare
- 62 Prevenirea utilizării necorespunzătoare a produsului

Înainte de a raporta o defecțiune a produsului

- 66 Depanare

Anexă

- 72 Specificații
- 74 Mărci comerciale înregistrate și licențe
- 75 Ce trebuie să știți despre serviciile de rețea
- 75 Informații de notificare privind software-ul open source
- 76 Manipularea produsului

Instalare

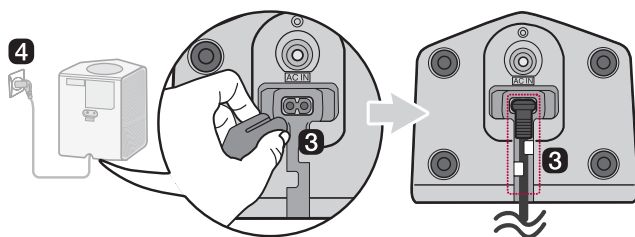
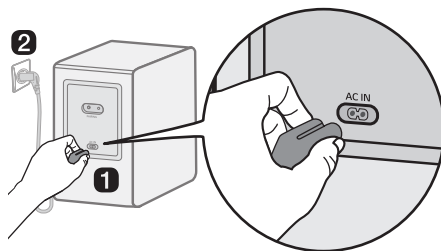
Conectarea produsului


Vă puteți bucura de un sunet mai complex prin conectarea barei de sunet la subwoofer-ul wireless și la difuzoarele wireless spate.

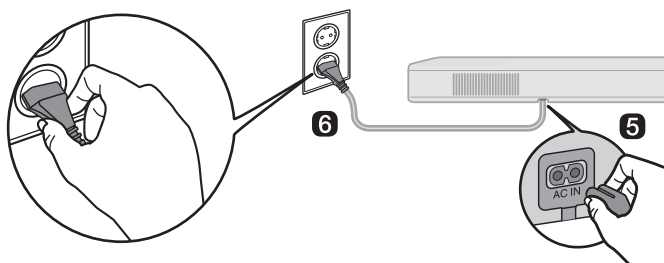
Conectarea automată a subwoofer-ului wireless și a difuzoarelor wireless spate

După finalizarea instalării, subwoofer-ul wireless și difuzoarele wireless spate se vor conecta automat la bara de sunet. Conectați bara de sunet la subwoofer și la difuzoarele wireless spate în următoarea ordine.

- 1 Cuplați cablul de alimentare la subwoofer-ul wireless.
- 2 Cuplați cablul de alimentare conectat la subwoofer-ul wireless la o priză.
- 3 Cuplați cablurile de alimentare la difuzoarele din spate wireless și aranjați cablurile de alimentare.
- 4 Cuplați cablurile de alimentare conectate la difuzoarele wireless din spate la prize.



- 5 Cuplați cablul de alimentare la soundbarul wireless.
- 6 Cuplați cablul de alimentare conectat la soundbar la o priză.
- 7 Apăsați butonul **Alimentare**  de pe bara de sunet pentru pornire.



- 8 Când conexiunea este stabilită automat, veți vedea o lumină LED verde pe spatele subwoofer-ului wireless și difuzoarele wireless spate vor lumina verde.


Verificarea conexiunii cu LED-urile de pe partea din spate a subwoofer-ului wireless și a difuzoarelor wireless spate

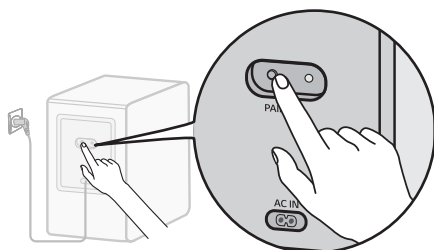
Puteți verifica starea conexiunii prin verificarea LED-urilor de pe partea din spate a subwoofer-ului wireless și ale difuzoarelor wireless spate.

Culoare LED	Stare
Luminează intermitent verde	Conectare în curs
Verde	Conexiune realizată
Roșu	Conexiune necorespunzătoare sau subwoofer-ul sau difuzoarele wireless spate sunt în standby
Off	Cablul de alimentare nu este cuplat

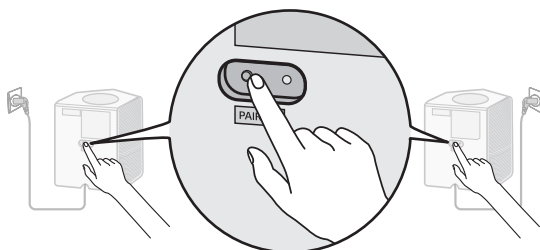
Conectarea manuală a subwoofer-ului wireless și a difuzoarelor wireless spate

Dacă se activează un LED roșu pe spatele subwoofer-ului wireless sau pe difuzoarele wireless spate, înseamnă că bara de sunet nu este conectată la subwoofer sau la difuzoarele wireless spate. Dacă aceasta este situația, conectați-le în ordinea următoare.


- 1 Apăsați butonul **Alimentare**  de pe bara de sunet pentru oprire.
- 2 Apăsați butonul **PAIRING** de pe partea din spate a subwoofer-ului wireless sau de pe difuzoarele wireless spate. Verificați dacă LED-ul de pe partea din spate a subwoofer-ului sau a difuzoarelor wireless spate luminează verde. Dacă LED-ul roșu al subwoofer-ului wireless sau al difuzoarelor wireless spate rămâne aprins în continuare, țineți apăsat din nou butonul de pe spatele subwoofer-ului sau de pe difuzoarele wireless spate.



Conectarea manuală a subwoofer-ului wireless

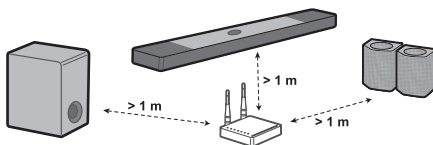


Conectarea manuală a difuzoarelor wireless spate

- 3 Apăsați butonul **Alimentare**  de pe bara de sunet pentru pornire.
- 4 Când conexiunea este stabilită, veți vedea o lumină LED pe spatele subwoofer-ului wireless sau difuzoarele wireless spate vor lumina verde.

✓ Notă

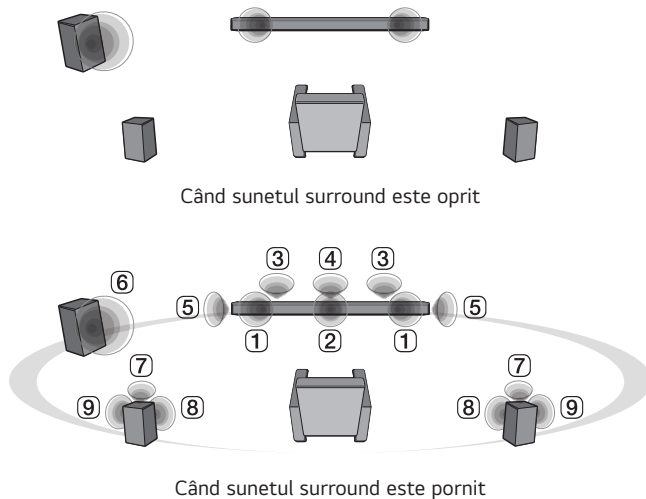
- Instalați bara de sunet cât mai aproape posibil de subwoofer-ul wireless. Cu cât este mai mică distanța dintre bara de sunet și subwoofer-ul wireless, cu atât mai bună este calitatea sunetului.
- Asigurați-vă că nu există obstacole între bara de sunet și subwoofer-ul wireless.
- Păstrați difuzoarele spate la minimum 30 cm distanță de TV sau monitor.
- Pentru a preveni interferența wireless, păstrați o distanță de minimum 1 m între bara de sunet sau subwoofer-ul wireless și orice dispozitive periferice care generează unde electromagnetice puternice (de ex. routere wireless, cuptoare cu microunde etc.).



Configurarea sunetului surround

Funcția de sunet surround vă permite să auziți sunete 3D imersive produse de mai multe canale audio din difuzoare, indiferent de canalele din conținutul original înregistrat.

De exemplu, dacă ascultați muzică înregistrată în 2.0 canale cu efecte de sunet standard, în timp ce difuzoarele spate wireless sunt conectate, puteți auzi următoarea diferență.



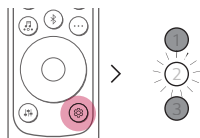
✓ Notă

• Pozițiile difuzoarelor sunt următoarele.

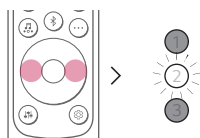
- ① Difuzoare frontale
- ② Difuzor central
- ③ Difuzoare superioare
- ④ Difuzor central superior
- ⑤ Difuzoare surround (Laterale)
- ⑥ Subwoofer
- ⑦ Difuzoare spate sus
- ⑧ Difuzoare spate
- ⑨ Difuzoare spate surround (Laterale)

Pornirea/oprirea sunetului surround

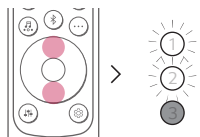
- 1** Apăsați butonul **Setări** . LED2 luminează intermitent alb.



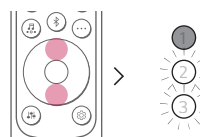
- 2** Când LED2 luminează intermitent, apăsați butonul **Stânga/Dreapta** pentru a alege setarea de sunet surround.



- 3** În timp ce LED2 luminează intermitent, apăsați butonul **Sus/Jos**. Dacă setarea de sunet surround este pornită, LED1 luminează intermitent alb. Dacă setarea de sunet surround este oprită, LED3 luminează alb.


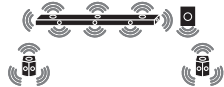

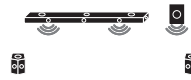
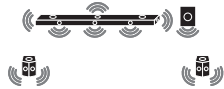
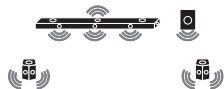

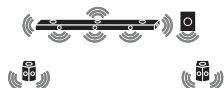






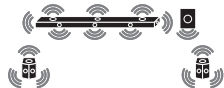
(Pornit)




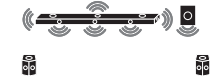


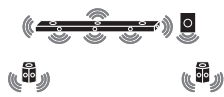
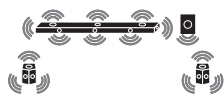


(Oprit)

Sunet difuzoare pe baza canalelor de intrare

Efecte de sunet		
Intrare	Ieșire	
	Difuzoarele spate nu sunt conectate	Difuzoare spate conectate
AI SOUND PRO		
Sunet personalizat cu inteligență artificială		
2.0 canale		
5.1 canale		
7.1 canale sau mai multe		
7.1.4 canale		
STANDARD		
Vă puteți bucura de un sunet optimizat		
2.0 canale		
5.1 canale	DTS	
	Altele	
7.1 canale sau mai multe		
7.1.4 canale		


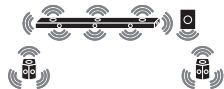
Efecte de sunet		
Intrare	Ieșire	
	Difuzoarele spate nu sunt conectate	Difuzoare spate conectate
CINEMA		
Sunet 3D cinematic		
2.0 canale		
5.1 canale		
7.1 canale sau mai multe		
7.1.4 canale		
CLEAR VOICE PRO		
Îmbunătățește claritatea vocilor		
2.0 canale		
5.1 canale		
7.1 canale sau mai multe		
7.1.4 canale		

Efecte de sunet			
Intrare	Ieșire		
	Difuzoarele spate nu sunt conectate	Difuzoare spate conectate	
SPORTS			
Sunet realist, ca pe stadion			
2.0 canale			
5.1 canale			
7.1 canale sau mai multe			
7.1.4 canale			
MUSIC			
Vă puteți bucura de un sunet mai bun, optimizat pentru muzică			
2.0 canale			
5.1 canale		DTS	
		Altele	
7.1 canale sau mai multe			
7.1.4 canale			

Efecte de sunet		
Intrare	Ieșire	
	Difuzoarele spate nu sunt conectate	Difuzoare spate conectate


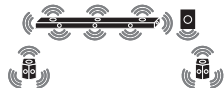
GAME

Sunet optimizat pentru jocuri

2.0 canale		
5.1 canale		
7.1 canale sau mai multe		
7.1.4 canale		

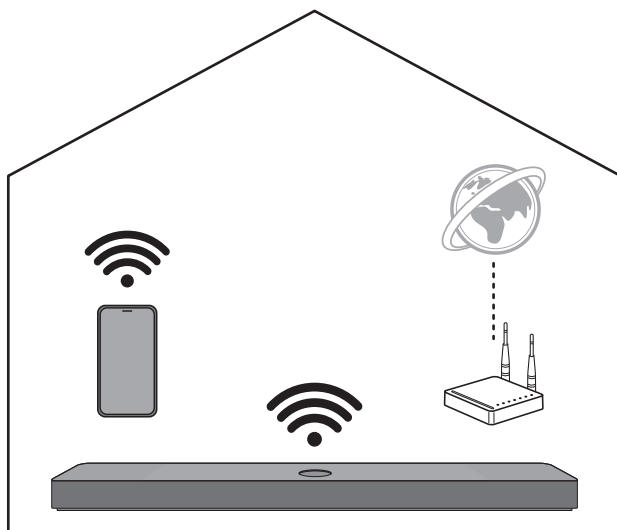
BASS BLAST (BASS BLAST+)

Sunet cu bas mai puternic

2.0 canale		
5.1 canale		
7.1 canale sau mai multe		
7.1.4 canale		

Conectarea cu produsul prin intermediul aplicația LG ThinQ

Aplicația LG ThinQ vă permite să conectați produsul la rețea și să controlați produsul.



Verificați mai întâi următoarele.

- Aveți un router wireless?
 - Pentru a conecta telefonul dvs. inteligent și produsul prin Wi-Fi, trebuie să aveți un router wireless conectat la Internet.
 - Asigurați-vă că sunt ambele conectate la aceeași rețea Wi-Fi.
 - Dacă semnalul routerului wireless este slab, există posibilitatea să nu vă puteți conecta. Mutați routerul mai aproape de bara de sunet sau re poziționați-l la distanță de obstacole.
- Telefonul dvs. inteligent are **Bluetooth** activat?
 - Activați **Bluetooth** pe telefonul dvs. inteligent.
 - Dacă **Bluetooth** este activat, vă puteți conecta cu ușurință la Wi-Fi. Dacă **Bluetooth** este dezactivat, produsul poate să nu fie înregistrat pe **aplicația LG ThinQ**.
- **Aplicația LG ThinQ** este disponibilă în versiunile enumerate mai jos.
 - Sistem de operare Android™: Versiunea 9.0 (sau ulterioară)
 - Sistem de operare iOS: Versiunea 15.0 (sau ulterioară)
 - Versiunile minime acceptate pentru fiecare SO se pot modifica ulterior.

Instalarea aplicația LG ThinQ și înregistrarea produsului

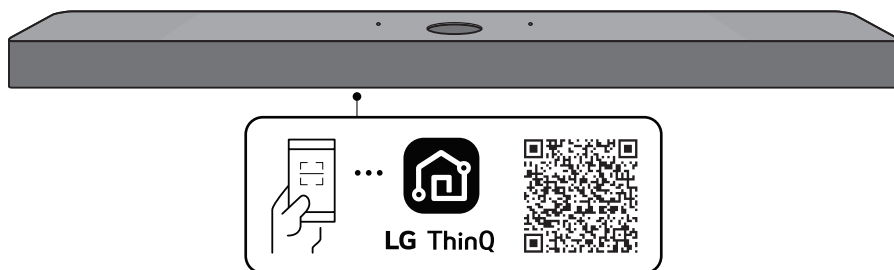
Puteți gestiona aparatul dvs. electrocasnic oricând și oriunde prin **aplicația LG ThinQ**.

Produs fără cod QR

- 1 Mergeți la Google Play sau App Store pe telefonul dvs. inteligent și căutați **aplicația LG ThinQ** pentru instalare.
- 2 Lansați **aplicația LG ThinQ** și conectați-vă la aplicație cu contul dvs. Dacă nu aveți un cont, puteți, de asemenea, să creați unul nou.
- 3 Apăsăți butonul de **adăugare (+)** și urmați instrucțiunile din **aplicația LG ThinQ** pentru a vă înregistra produsul.

Produs cu codul QR

Scanați codul QR de pe partea inferioară a produsului cu camera smartphone-ului dvs. sau cu o aplicație de scanare a codului QR.




✓ Notă

- Vă rugăm să rețineți că este posibil ca codul QR să nu fie disponibil la momentul achiziției.
 - Locația de atașare a codului QR poate diferi în funcție de produs.
 - Elementele de meniu din Setări pot varia în funcție de producătorul și sistemul de operare ale telefonului inteligent.
 - Google, Android, Google Play, Google Home și Google Cast sunt mărci comerciale ale companiei Google LLC.
 - Dacă parola routerului conține anumite caractere speciale (cum ar fi ` ' " + / \ ; : - _ ^ & () < >) sau emoticoane, există posibilitatea ca bara de sunet să nu poată fi conectată. Se recomandă să setați o parolă folosind o combinație de litere și numere englezești.
 - Se recomandă să setați tipul de securitate WPA2 a routerului wireless.
-

Resetarea produsului

Poate fi necesară resetarea, dacă conexiunea la rețea nu este stabilă. Dacă rețeaua Wi-Fi a fost schimbată, trebuie să resetați produsul și să îl reconectați la telefonul dvs. inteligent.


Efectuarea resetării

- 1 Țineți apăsat butonul **Wi-Fi**  din partea superioară a produsului până când auziți un semnal sonor.
- 2 Toate LED-urile luminează intermitent alb și toate setările de rețea ale produsului vor fi golate.

✓ Notă

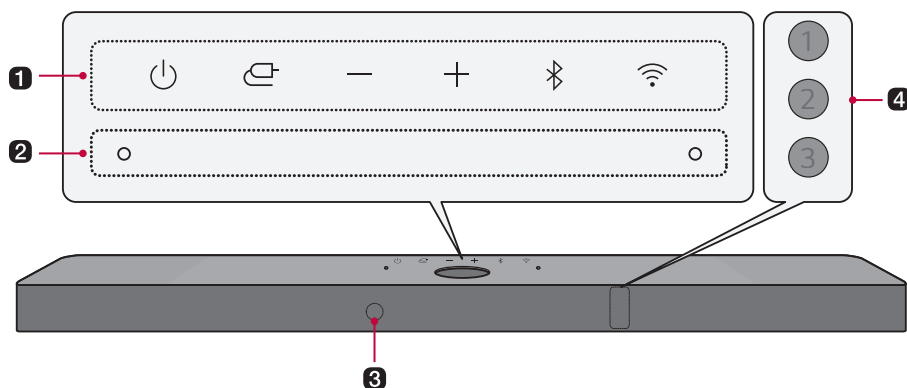
- După ce ați resetat produsul, va trebui să reconectați produsul la telefonul dvs. inteligent prin Wi-Fi pe **aplicația LG ThinQ**.
-

Dezactivarea conexiunilor la rețeaua wireless

Țineți apăsat butonul **Alimentare**  timp de 3 secunde sau mai mult pentru a opri produsul.



Explorarea produsului

I Față



1 Alimentare

Aceasta pornește/oprește produsul.

- Dacă ții apăsat butonul **Alimentare**  mai mult de 3 secunde, Wi-Fi se va deconecta și produsul nu va mai emite sunete. Apăsăți rapid butonul **Alimentare**  pentru a menține conexiunea Wi-Fi pentru utilizare ulterioară.

Funcție

Apăsăți butonul în mod repetat pentru a selecta funcția dorită sau modul de intrare.

- Optical/ARC: Conectează produsul la un TV care acceptă un cablu optic, ARC, E-ARC sau LG Sound Sync
- **Bluetooth**: Conectează produsul prin **Bluetooth**
- Wi-Fi: Conectează produsul prin Wi-Fi
- HDMI: Conectează produsul la un port de intrare HDMI
- USB: Conectează produsul la un dispozitiv de stocare USB

Volum

Reglează volumul sunetului.

Asociere Bluetooth

Vă permite să asociați dispozitivul dvs. **Bluetooth**, precum un telefon inteligent la acest produs timp de trei minute. (→ Consultați „Conectarea prin Bluetooth” la pagina 42.)

Wi-Fi

Accesează funcția Wi-Fi direct.

2 Microfon integrat

Se utilizează atunci când se operează funcția Calibrare cameră din **aplicația LG ThinQ**.

3 Receptor telecomandă

Acesta primește semnale wireless de la telecomandă.

4 LED indicator de stare

Luminează opțiuni precum modul de intrare și volumul. (→ Consultați „LED indicator de stare” la pagina 22.)

- LED-ul de stare poate fi controlat ca automat, oprit și pornit. (→ Consultați „Afișare” la pagina 29.)
-

✓ Notă

- Pentru a reduce consumul de putere, produsul se va opri automat după 15 minute de lipsă de semnal intrare de la un dispozitiv extern.
-

LED indicator de stare



Pornit (alb, portocaliu, albastru, purpuriu, verde, galben, roșu, galben auriu)

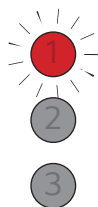


Oprit



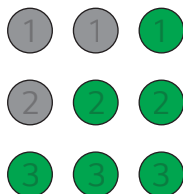
Luminează intermitent

Pornire/Oprire



LED1 luminează intermitent roșu.

Control volum



- Creștere volum: LED-urile luminesc mai puternic și se iluminează unul câte unul.
- Reducere volum: LED-urile luminesc mai slab și se opresc unul câte unul.
- Volumul atinge nivelul maxim, toate LED-urile luminesc roșu.
- Volumul atinge nivelul minim, toate LED-urile se opresc.
- Dacă apăsați butonul **Sus/Jos**, chiar și atunci când nivelul este minim sau maxim, LED-ul de funcție curentă va lumina intermitent de 3 ori.
- Culoarea LED-ului se schimbă în funcție de nivelul volumului.
 - 1-33: Verde
 - 34-66: Galben
 - 67-99: Roșu

Anulare sunet



Toate LED-urile luminesc intermitent portocaliu.

1

2

3

OPTICAL/HDMI ARC

LED1 luminează alb.



Bluetooth pregătit

LED1 și LED2 luminează intermitent alb.

1

2

3

Bluetooth

LED1 și LED2 luminează alb.



Wi-Fi pregătit

Toate LED-urile luminează intermitent alb.

1

2

3

Wi-Fi

Toate LED-urile luminează alb.

Funcție



Spotify

Toate LED-urile luminescă verde când se redă muzică prin Spotify.



HDMI IN

LED1 luminescă galben auriu.



USB

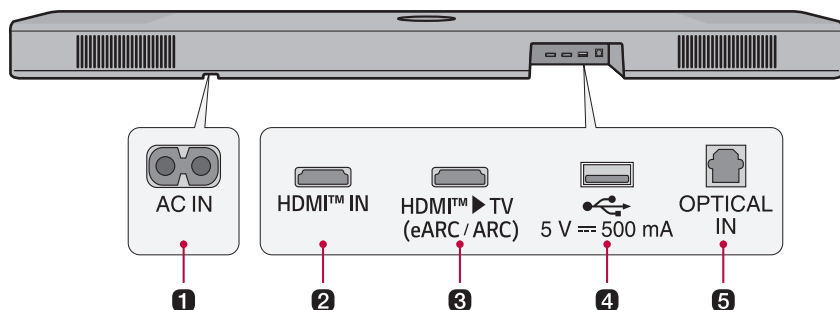
LED1 luminescă purpuriu.

Alte intrări cu butoane



LED2 luminescă roșu o dată când apăsați butonul: **Efecte de sunet** , **Informații** , **Sus/Jos / Stânga/Dreapta** , **Redare/Pauză** 

Înapoi



1 AC IN

Conectați cablul de alimentare.

2 HDMI™ IN

Conectați un cablu HDMI pentru a conecta un dispozitiv extern la produs.

3 HDMI™ ► TV (eARC / ARC)

Conectați un cablu HDMI pentru a conecta TV-ul la produs.

4 Port USB

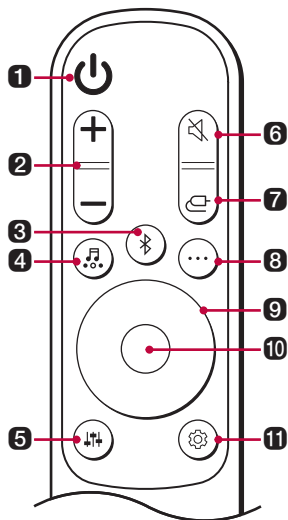
Conectați un dispozitiv de stocare USB pentru a reda muzică pe produs.

5 OPTICAL IN

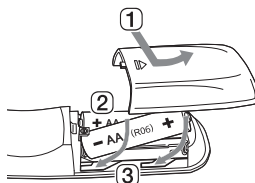
Conectați un cablu optic pentru a conecta TV-ul la produs.

Explorarea telecomenzii

Puteți utiliza telecomanda pentru a controla toate funcțiile produsului, de la pornire/oprire la activarea sunetului cinematic.



Înlocuirea bateriilor



Utilizați baterii 1,5 V AA. Înlocuiți cele două baterii introducându-le în telecomandă conform instrucțiunilor indicate.

- 1 Deschideți capacul bateriei din spatele telecomenzii.
- 2 Introduceți bateriile cu polaritățile + și - corespunzătoare marcajelor.
- 3 Închideți capacul bateriei.

Risc de explozie dacă bateria este înlocuită cu un tip incorect.

1 Alimentare

Pornește/oprește produsul.

2 Volum

Reglează volumul sunetului.

3 Asociere Bluetooth


Vă permite să asociați dispozitivul dvs. **Bluetooth**, precum un telefon inteligent la acest produs timp de trei minute. (→ Consultați „Conectarea prin Bluetooth” la pagina 42.)

4 Efecte de sunet

Apăsați butonul pentru a selecta câmpul sonor dorit.

- AI SOUND PRO: Inteligența artificială selectează setările optime de sunet conform conținutului dvs.
- STANDARD: Vă puteți bucura de un sunet optimizat.
- CINEMA: Redați conținut cu sunet 3D similar cu un cinematograf.
- CLEAR VOICE PRO: Îmbunătățește claritatea vocilor.
- SPORTS: Sunet realist, ca pe stadion.
- MUSIC: Vă puteți bucura de un sunet mai bun, optimizat pentru muzică.
- GAME: Sunet optimizat pentru jocuri.
- BASS BLAST (BASS BLAST+): Sunetele de bas sunt amplificate.

5 Reglarea sunetului

Aceasta reglează nivelul de sunet al difuzorului conectat. Apăsați butonul **Reglare sunet**  și apoi butonul **Stânga/Dreapta** pentru a selecta difuzorul dorit înainte să apăsați butonul **Sus/Jos** pentru a crește/reduce volumul. Difuzoarele reglabile și intervalele de reglare sunt următoarele:

- Subwoofer: -15 ~ 6
- Centru: -6 ~ 6
- Sus: -6 ~ 6
- Lateral: -6 ~ 6
- Spate: -6 ~ 6
- Partea superioară din spate: -6 ~ 6
- Partea laterală din spate: -6 ~ 6
- Tonuri înalte: -6 ~ 6
- Mid: -6 ~ 6
- Bas: -6 ~ 6
- Reglarea subwoofer-ului și a nivelului difuzoarelor spate se aplică doar când subwoofer-ul și difuzoarele spate sunt conectate.

6 Anulare sunet

Aceasta oprește sunetul produsului.

7 Funcție

Apăsați butonul în mod repetat pentru a selecta modul de intrare sau funcția dorită.

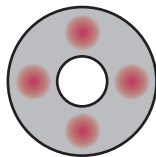
8 Informații

Rostiți sursa de intrare conectată, rețeaua Wi-Fi sau informațiile **Bluetooth**.

- Optic/ARC/HDMI: Sursă de sunet curentă
 - **Bluetooth**: Dacă este conectat un dispozitiv **Bluetooth**, veți auzi „Paired” (Împerecheate).
 - Wi-Fi: Starea conexiunii Wi-Fi sau denumirea serviciului conectat.
 - USB: Dacă nu este conectat niciun USB, veți auzi „No USB” (Fără USB).
 - Apăsați butonul mai mult de 5 secunde pentru a porni sau opri feedbackul vocal. (Doar voce în engleză) (→ Consultați „Funcția de feedback vocal” la pagina 32.)
-

9 Sus/Jos/Stânga/Dreapta

Acest buton este utilizat când ajustați setările funcțiilor convenabile.



Sus/Jos: Aceasta derulează prin folderele de pe dispozitivul de stocare USB. Puteți apăsa butonul pentru a selecta folderul dorit.

Stânga/Dreapta: Pentru a reda melodia anterioară, apăsați butonul din **Stânga**. Pentru a reda următoarea melodie, apăsați butonul din **Dreapta**.

10 Redare/Pauză

Pentru a reda sau a pune pe pauză o melodie, apăsați acest buton.

11 Setări

Vă permite să reglați setările acestui produs: AUTO POWER, SURROUND, NIGHT TIME, DISPLAY. Apăsați butonul **Setări** și selectați setarea utilizând butonul **Stânga/Dreapta** înainte să apăsați butonul **Sus/Jos** pentru a porni/opri setarea.

- **AUTO POWER:** Când televizorul sau un dispozitiv extern este pornit sau oprit, produsul pornește sau se oprește automat. Funcția este disponibilă numai când produsul este conectat la TV printr-un cablu optic sau **Bluetooth**. (→ Consultați „Pornire automată” la pagina 29.)
 - **SURROUND:** Funcția de sunet surround vă permite să auziți sunete 3D imersive produse de mai multe canale audio din difuzoare, indiferent de canalele din conținutul original înregistrat. (→ Consultați „Pornirea/oprirea sunetului surround” la pagina 11.)
 - **NIGHT TIME:** Aceasta reduce volumul de sunet general, dar crește volumul sunetelor ușoare și delicate. Acest lucru este util atunci când ascultați muzică sau urmăriți un film noaptea târziu. (→ Consultați „Timp de noapte” la pagina 29.)
 - **DISPLAY:** LED-ul de stare poate fi controlat ca automat, oprit și pornit. (→ Consultați „Afișare” la pagina 29.)
-

Diverse setări pentru conveniență

I Funcții convenabile

Pornire automată

Această funcție pornește sau oprește automat produsul atunci când televizorul sau dispozitivul extern este pornit sau oprit.

Când dispozitivul conectat este pornit, produsul pornește automat și selectează o funcție, conform semnalului de intrare.

Timp de noapte


Aceasta reduce volumul de sunet general, dar crește volumul sunetelor ușoare și delicate. Acest lucru este util atunci când ascultați muzică sau urmăriți un film noaptea târziu.

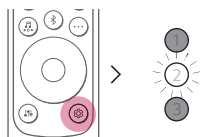
Afișare

LED-ul de stare poate fi controlat ca automat, oprit și pornit.

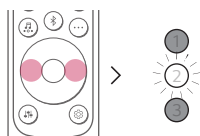
Oțțiune	LED stare
Automat	Estompat după 20 de secunde de la intrarea cu buton.
Oprit	Oprit după 20 de secunde de la intrarea cu buton.
Pornit	Întotdeauna pornit

Cum să modificați setările

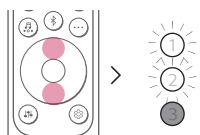
- 1** Apăsați butonul **Setări** . Produsul accesează modul de setări și LED2 luminează intermitent alb.



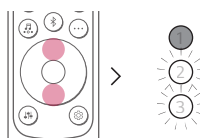
- 2** În timp ce LED2 luminează intermitent, apăsați butonul **Stânga/Dreapta** pentru a alege setarea dorită.



- 3** În timp ce LED2 luminează intermitent, apăsați butonul **Sus/Jos**. Dacă setarea este pornită sau automată, LED1 luminează intermitent alb. Dacă setarea este oprită, LED3 luminează intermitent alb.



(Pornit/Automat)



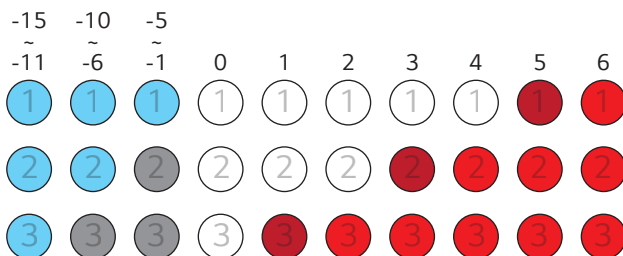
(Oprit)

Reglarea sunetului

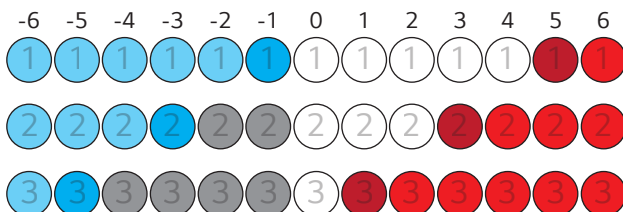
Puteți regla nivelul de sunet al fiecărui difuzor și tonul de sunet.

- 1 Apăsați butonul **Reglare sunet** (🔊). Produsul accesează modul de setări și afișează nivelul curent al produsului.
- 2 Apăsați butonul **Stânga/Dreapta** pentru a alege difuzorul pe care doriți să îl reglați.
- 3 Apăsați butonul **Sus/Jos** pentru a regla nivelul de sunet.

Subwoofer (-15 ~ 6)



Centru, De sus, Lateral, Spate, Spate sus, Surround spate, Înalte, Mid, Bas (-6 ~ 6)




Notă

- Dacă apăsați butonul **Sus/Jos**, chiar și atunci când nivelul este minim sau maxim, LED-ul de funcție curent va lumina intermitent de 3 ori.

Funcția de feedback vocal

La selectarea unei funcții sau a unui sunet, starea curentă a produsului va fi ghidată de voce. (Doar voce în engleză)

Apăsăți butonul **Informații**  de pe telecomandă mai mult de 5 secunde, pentru a porni sau opri această funcție.

✓ Notă

- Nivelul de volum al feedbackului vocal și al barei de sunet funcționează împreună de la 5 la 13. Cu toate acestea, nivelul feedbackului vocal nu poate fi reglat sub 5 sau peste 13.
 - În timpul feedbackului vocal, toate sunetele, cu excepția feedbackului vocal sunt reduse temporar.
 - Indiferent de setarea acestei funcții, puteți auzi feedbackul vocal pentru setări, reglarea sunetului și informații.
-

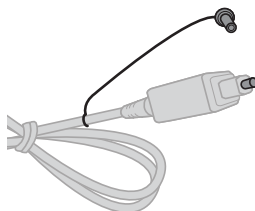
Conectarea la TV

Conectarea cu un cablu optic

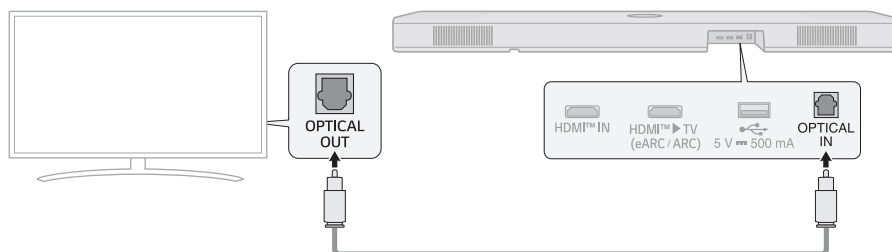
Transmiteți semnalul audio al TV-ului la produs prin conectarea acestuia printr-un cablu optic la TV. Puteți adăuga o varietate de efecte 3D la sunetul original pentru a umple camera cu un sunet profund și bogat.


Vizionarea TV-ului după conectarea cu un cablu optic

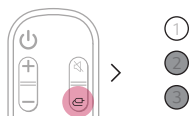
- 1 Dacă terminalul de cablu digital are un capac, mai întâi, îndepărtați capacele de la ambele capete.



- 2 Utilizând un cablu optic, conectați terminalul **OPTICAL IN** de pe spatele produsului la terminalul **leșire optică digitală (OPTICAL OUT)** de pe TV, conform imaginii.



- 3 Apăsați butonul **Funcție**  în mod repetat, până când LED1 luminează alb.



- 4 Apăsați butonul **Setări** de pe telecomanda TV pentru a accesa meniul [Difuzor] și setați ieșirea difuzorului la [Optic] sau [Difuzor extern]. Setările și elementele de meniu pot varia în funcție de producătorul TV-ului.

✓ Notă

- Dacă semnalul optic de intrare și semnalul ARC încearcă să se conecteze simultan, semnalul ARC va avea prioritate.

Când utilizați un TV LG

Puteți regla volumul cu telecomanda LG TV dacă TV-ul este conectat la produs cu un cablu optic. Puteți face acest lucru numai pe un TV care acceptă funcția Sincronizare sunet TV LG. Consultați manualul de utilizare al TV-ului pentru a vedea dacă acesta este acceptat.

Funcții care pot fi controlate cu o telecomandă TV LG

Volum, anulare sunet pornit/oprit

✓ Notă

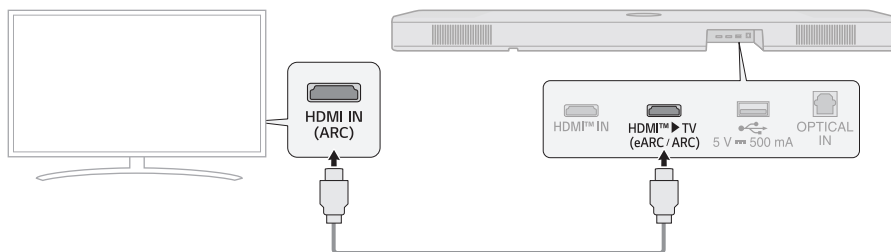
- Când utilizați produsul cu o telecomandă TV LG, starea volumului și anulării sunetului setată pe TV se va aplica automat produsului.
- Puteți utiliza în continuare telecomanda TV-ului, și după conectarea la un TV LG.
- Pentru a utiliza LG Sound Sync, poate fi necesar să schimbați setarea de sunet a TV-ului dvs. Aceasta poate varia în funcție de TV.


Conectarea cu un cablu HDMI

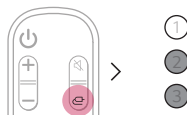
Puteți transmite semnal audio TV la produs prin conectarea TV-ului la produs printr-un cablu HDMI. Adăugați o varietate de efecte 3D la sunetul original pentru a umple camera cu un sunet profund și bogat.

Vizionarea TV-ului după conectarea cu un cablu HDMI

- 1 Printr-un cablu HDMI, conectați terminalul **HDMI™ ► TV (eARC / ARC)** de pe spatele produsului la terminalul **HDMI IN (ARC)** de pe TV, conform imaginii.



- 2 Apăsăți butonul **Funcție**  în mod repetat, până când LED1 luminează alb.



- 3 Apăsăți butonul **Setări** de pe telecomanda TV pentru a accesa meniul [Difuzor] și setați ieșirea difuzorului la [HDMI ARC]. Setările și elementele de meniu pot varia în funcție de producătorul TV-ului.

✓ Notă

- E-ARC acceptă semnal audio la calitate ridicată, precum DTS-HD Master Audio™, DTS:X®, Dolby TrueHD, și Dolby Atmos®.
- Dacă doriți să utilizați Dolby Atmos® sau DTS:X®, dispozitivul conectat și conținutul acestuia ar trebui să accepte Dolby Atmos® sau DTS:X®.
- Asigurați-vă că TV-ul dvs. acceptă funcția eARC înainte de a activa eARC din meniul **Setări**. Pentru mai multe informații despre modul de utilizare a acestei funcții, consultați manualul de utilizare al TV-ului dvs. Setările pot varia în funcție de TV.
- Utilizați un cablu certificat cu logoul HDMI.

SIMPLINK

- SIMPLINK se referă la funcția HDMI-CEC care vă permite să utilizați o singură telecomandă TV pentru a opera cu ușurință un dispozitiv sau player audio conectat la un TV LG prin HDMI.
 - Funcțiile care pot fi controlate cu o telecomandă TV LG compatibilă SIMPLINK: Pornire/oprire, controlul volumului, anulare sunet pornită/oprită etc.
- Pentru mai multe informații despre modul de configurare SIMPLINK, consultați manualul de utilizare al TV-ului dvs. LG.



✓ Notă

- Funcția SIMPLINK poate să nu funcționeze corespunzător în funcție de starea produsului sau a altor dispozitive conectate.
 - Caracteristici HDMI-CEC în funcție de producătorul TV: LG SIMPLINK, Sony BRAVIA Sync/Link, Philips EasyLink, Samsung Anynet+ etc.

Utilizarea WOW Orchestra cu LG TV

Combinarea dintre bara de sunet LG și televizorul LG vă oferă cea mai bună experiență pentru a auzi sunetul simultan prin ambele.

Această funcție este activată automat în momentul în care bara de sunet este conectată la TV și o puteți alege din meniul de sunet de pe TV.

✓ Notă

- Opțiune disponibilă pe anumite modele LG TV și bare de sunet.
- Aceasta operează conform codec-ului audio acceptat de TV.
- Această funcție funcționează numai atunci când televizorul este conectat cu un cablu HDMI sau când este conectat un televizor care acceptă funcția integrată LG WOWCAST.
- Asigurați-vă că activați e-ARC pe TV.
- Mesajul afișat pe TV poate varia în funcție de model.
- Consultați manualul de instrucțiuni al TV-ului pentru mai multe informații despre setări.

Utilizarea modului PSW cu funcția WOW Orchestra

Modul PSW (Personalized Sound Wizard) este un mod de sunet personalizat oferit de televizoarele LG și poate fi utilizat cu funcția WOW Orchestra.

Cu modul de sunet personalizat oferit de televizoarele LG, sursa de sunet selectată de utilizator este analizată folosind tehnologia de învățare profundă cu inteligență artificială pentru a o seta ca sunet optim preferat.

✓ Notă


- Consultați manualul de instrucțiuni al TV-ului pentru mai multe informații despre setări.
-

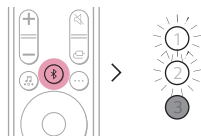
Conectarea prin Bluetooth

Bluetooth este o tehnologie care conectează wireless produsele electronice din jurul dvs.

Conectați produsul la un TV prin **Bluetooth** și bucurați-vă de sunetul de la TV-ul dvs. la calitate ridicată.

Vizionarea TV după conectarea wireless a acestuia

- 1 Apăsați butonul de **Asociere Bluetooth** . După un moment, LED1 și LED2 luminează intermitent alb.



- 2 Apăsați butonul **Setări** de pe telecomanda TV pentru a accesa meniul [Difuzor] și setați ieșirea difuzorului la [**Bluetooth**].
- 3 Găsiți și selectați „LG_Speaker_S95TR_XXXX”.
- 4 Când produsul este conectat la TV prin **Bluetooth**, LED1 și LED2 luminează alb.

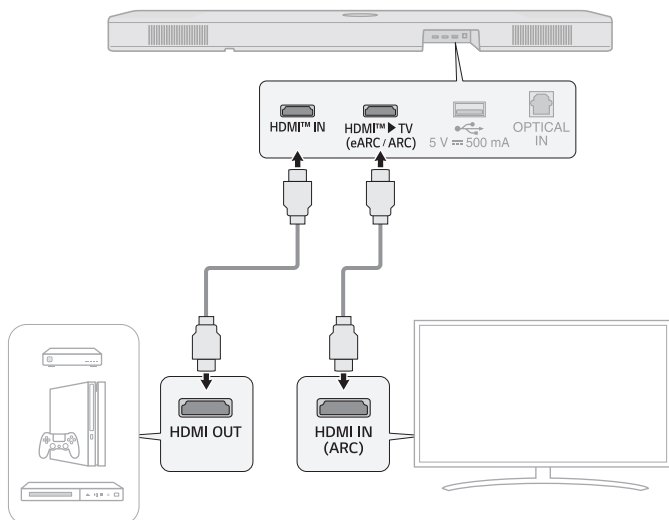
Conectarea la un dispozitiv extern

Conectarea cu un cablu HDMI

Conectați televizorul și dispozitivul extern (consola de jocuri, DVD player etc.) folosind un cablu HDMI și bucurați-vă de un sunet profund și bogat.

Conectarea unui dispozitiv extern prin HDMI A

- 1 Conectați un dispozitiv extern, precum un dispozitiv de decodare, un player DVD sau Blu-ray. Conform imaginii de mai jos, conectați terminalul **HDMI OUT** al dispozitivului la terminalul **HDMI IN** de pe spatele produsului.
- 2 Utilizând cablul HDMI, conectați terminalul **HDMI TV ► TV (eARC / ARC)** de pe spatele produsului la terminalul **HDMI IN (ARC)** de pe TV.



3 Apăsați butonul **Funcție**  în mod repetat, până când LED1 luminează galben auriu.



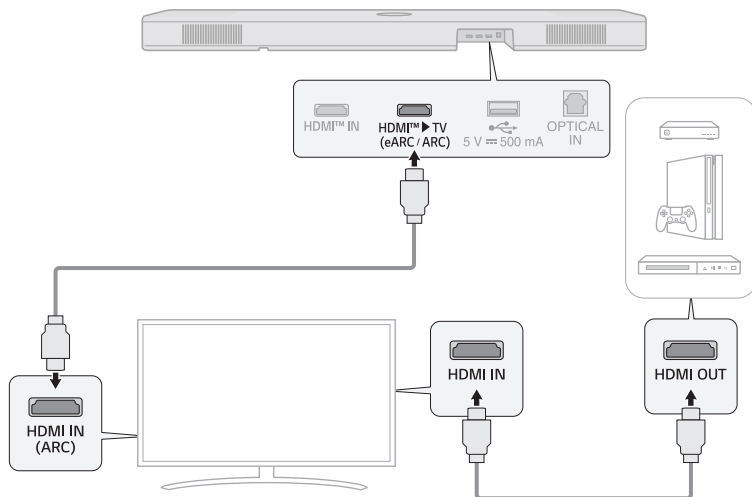
4 Când dispozitivul extern este conectat corect la produs, puteți asculta sunetul dispozitivului.


✓ Notă

- Audio Dolby Atmos® sau DTS:X® acceptă 5.1,3 canale. Când sunt conectate difuzoarele spate, sunt acceptate 9.1,5 canale.
- Verificați setările de ieșire audio din meniul Setări al dispozitivului dvs. extern (de ex., player Blu-ray sau TV). Ieșirea audio trebuie setată la [Fără codificare], [Flux de biți], [Auto], sau [Trecere]. Pentru mai multe informații despre modul de setare a ieșirii, consultați manualul de utilizare al dispozitivului extern.
- Utilizați un cablu certificat cu logoul HDMI.

Conectarea unui dispozitiv extern prin HDMI (B)

- 1 Conectați un dispozitiv extern, precum un dispozitiv de decodare, un player DVD sau Blu-ray. Conform imaginii de mai jos, conectați terminalul **HDMI OUT** al dispozitivului la terminalul **HDMI IN** de pe TV.
- 2 Utilizând cablul HDMI, conectați terminalul **HDMI™ ► TV (eARC / ARC)** de pe spatele produsului la terminalul **HDMI IN (ARC)** de pe TV.



- 3 Apăsați butonul **Funcție**  în mod repetat, până când LED1 luminează alb.



- 4 Când dispozitivul extern este conectat corect la produs, puteți asculta sunetul dispozitivului.

✓ Notă

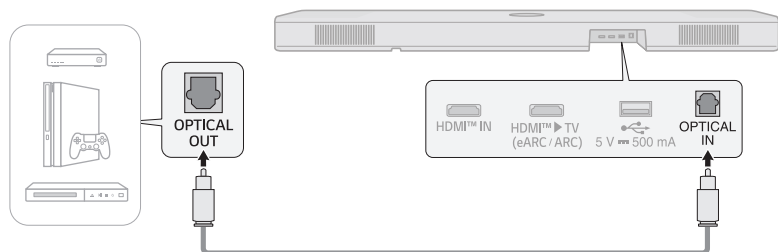
- În funcție de specificațiile TV-ului conectat, poate să nu existe sunet. Se recomandă să conectați dispozitivul extern direct la produs. (→ Consultați „Conectarea unui dispozitiv extern prin HDMI A” la pagina 38.)


Conectarea cu un cablu optic

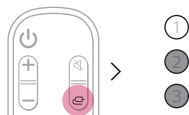
Conectați televizorul și dispozitivul extern (consola de jocuri, DVD player etc.) folosind un cablu optic și bucurați-vă de un sunet profund și bogat.

Conectarea unui dispozitiv extern printr-un cablu optic

- 1 Utilizați cablul optic pentru a conecta terminalul **OPTICAL IN** de pe spatele produsului la terminalul **OPTICAL OUT** al dispozitivului dvs. extern (de ex., player TV, Blu-ray), conform imaginii.



- 2 Apăsați butonul **Funcție**  în mod repetat, până când LED1 luminează alb.



Utilizarea produsului ca sistem audio

Conectarea prin Bluetooth

Puteți reda fișiere de muzică stocate pe un dispozitiv **Bluetooth** sau puteți rula aplicații muzicale pentru a vă bucura de muzică cu acest produs.


Verificați mai întâi următoarele.

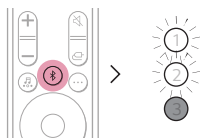
- Dispozitivele **Bluetooth** care vor fi conectate la produs trebuie să îndeplinească următoarele specificații:
 - Tehnologie **Bluetooth** 5.1
 - Codec: SBC, AAC
- Pașii pentru conectarea dispozitivului la produs pot varia în funcție de tipul și modelul dispozitivului **Bluetooth**. Pentru mai multe informații despre modul de conectare a dispozitivului, consultați manualul de utilizare al dispozitivului extern.

Selecționați **[Bluetooth]** din meniul **Setări** al telefonului dvs. inteligent.

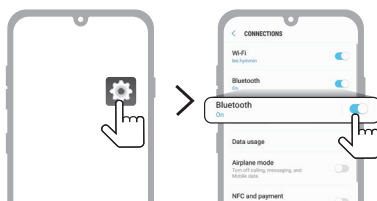
Elementele de meniu din Setări pot varia în funcție de producătorul și modelul telefonului dvs. inteligent.

1 Porniți produsul.

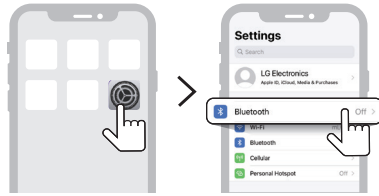
2 Apăsăți butonul de **Asociere Bluetooth** . După un moment, LED1 și LED2 luminează intermitent alb.



3 Atingeți butonul **Setări**  /  de pe telefonul dvs. inteligent și selecționați **Bluetooth**.



(Telefon Android)



(iPhone)

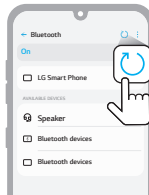
4 Porniți funcția **Bluetooth**. (☐ Oprit > ☑ Pornit)

5 Veți vedea o listă de dispozitive care pot fi conectate pe telefonul dvs. Găsiți și selectați „LG_Speaker_S95TR_XXXX”.

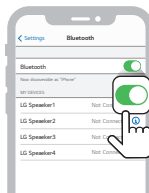


6 Când produsul este conectat la telefonul inteligent prin **Bluetooth**, LED1 și LED2 luminează alb.

7 Dacă nu găsiți produsul „LG_Speaker_S95TR_XXXX”, atingeți butonul **Reîmprospătare** (🔄) din partea dreapta sus a ecranului pe telefonul Android sau opriți și porniți din nou funcția **Bluetooth** pe iPhone.

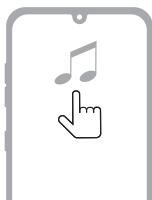


(Telefon Android)



(iPhone)

- 8 Rulați o aplicație Muzică și ascultați muzică pe telefonul inteligent.



✓ Notă

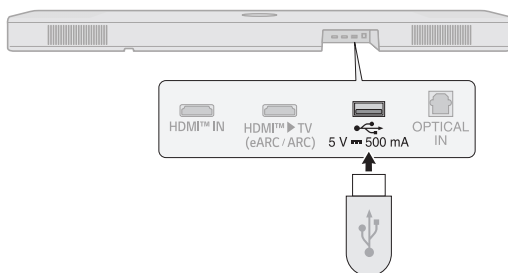
- Cu cât dispozitivul **Bluetooth** este mai aproape de produs, cu atât mai bună este conexiunea.
 - Dacă ați apăsat butonul **Asociere Bluetooth**  de pe produs și ați selectat opțiunea „**Bluetooth**”, dar nu vă puteți conecta la dispozitivul **Bluetooth**, LED1 și LED2 luminează intermitent alb timp de 3 minute. Verificați starea dispozitivului **Bluetooth**.
 - Când utilizați **Bluetooth**, ar trebui să reglați nivelul volumului la un nivel adecvat.
 - În denumirea **Bluetooth** a acestui produs, „LG_Speaker_S95TR_XXXX”, „XXXX” este generat aleatoriu cu numere și litere.
-

Conectarea la un dispozitiv de stocare USB

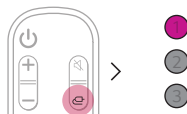
Bucurați-vă de sunet de înaltă calitate conectând un dispozitiv de stocare USB care conține fișiere de muzică la produs.


Conectarea produsului la un dispozitiv de stocare USB

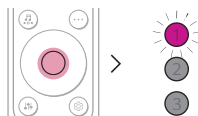
- 1 Conectați dispozitivul de stocare USB în portul **USB** de pe spatele produsului.
 - Produsul nu poate reda fișiere de pe niciun dispozitiv conectat printr-un hub de dispozitiv de stocare USB sau un cablu de dispozitiv de stocare USB.
 - Produsul nu poate fi conectat la niciun dispozitiv de stocare USB, player MP3 USB sau cititor de carduri care necesită instalarea unui driver separat de dispozitiv.



- 2 Apăsați butonul **Funcție**  în mod repetat, până când LED1 luminează purpuriu.



- 3 Apăsați butonul **Redare/Pauză**  de pe telecomandă pentru a vă bucura de muzică.



(Pauză)



(Redare)

✓ Notă

- Se recomandă să achiziționați un cablu USB cu gen separat pentru a facilita conectarea și deconectarea dispozitivelor de stocare USB.
- Achiziționați un cablu cu gen separat cu un cablu USB de prelungire 2.0.
- Poate dura câteva minute pentru a naviga prin fișierele dispozitivelor USB cu un volum mare de stocare.
- LG Electronics nu este răspunzătoare pentru nicio pierdere de date. Realizați întotdeauna copia de rezervă a datelor pe dispozitivul dvs. de stocare USB, pentru a minimiza daunele cauzate de pierderea datelor.
- Sunt acceptate numai formatele FAT16/FAT32/NTFS. Formatul exFAT nu este acceptat.
- Utilizați portul USB al acestui produs numai pentru redarea unui fișier media. Nu puteți încărca dispozitive externe prin portul USB.

Dispozitive de stocare USB acceptate

- Player MP3
- Unitate player MP3
- Dispozitiv flash USB
- USB 2.0

Există posibilitatea ca acest produs să nu recunoască unele dispozitive de stocare USB.

Specificații fișiere care pot fi redare

Extensie fișier	Frecvența de eșantionare / Rată de biți
MP3	32 kHz - 48 kHz / 8 kbps - 320 kbps
AAC	32 kHz - 48 kHz / 8 kbps - 320 kbps
OGG	32 kHz - 48 kHz / 64 kbps - 320 kbps

Extensie fișier	Frecvența de eșantionare
FLAC (16 biți/24 biți)	32 kHz, 44.1 kHz, 48 kHz, 88,2 kHz, 96 kHz, 176,4 kHz, 192 kHz
WAV (16 biți/24 biți)	32 kHz, 44.1 kHz, 48 kHz, 88,2 kHz, 96 kHz, 176,4 kHz, 192 kHz

- Număr de fișiere care pot fi redare: Până la 2.000
- Număr maxim de foldere: Până la 200
- Acest produs nu poate reda fișiere protejate de DRM (Digital Rights Management).
- Acest produs nu poate reda fișiere video de pe un dispozitiv de stocare USB.

Utilizarea aplicației LG ThinQ

Controlarea funcțiilor dispozitivului

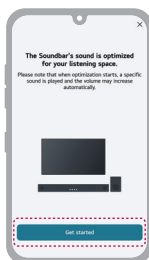
Rulați **aplicația LG ThinQ**. Puteți seta cu ușurință [Sound Effect] și [Night Time] și puteți regla nivelul fiecărui difuzor fără telecomandă.

Atingeți butonul **Setări**  de pe primul ecran pentru a modifica setările barei de sunet.



Utilizarea funcției Calibrare cameră

Această tehnologie vă permite să analizați sunetul care provine de la produs și puteți ajusta setările audio. Rețineți că atunci când porniți funcția Calibrare cameră, produsul poate emite sunet mai puternic decât cel așteptat.



✓ Notă

- Anumite meniuri pot fi adăugate pe cardul de pornire, ca să puteți utiliza meniul mai accesibil.

Verificați mai întâi următoarele.

- Rețineți faptul că este posibil ca unele caracteristici, specificații, aplicații, servicii și/sau conținut („Funcții”) să nu fie disponibile în unele țări. Funcțiile pot varia iar acest lucru este în funcție de țară și pot fi modificate fără niciun fel de notificare. Este posibil ca Funcțiile să nu fie disponibile în anumite limbi. Vă rugăm să consultați lg.com pentru starea serviciului pe fiecare țară.

Compatibil cu Google Assistant

Controlați-vă dispozitivul cu ajutorul vocii doar folosind Google Assistant.

Dacă aveți un dispozitiv compatibil cu serviciul Google Assistant activat cu funcția Google Cast, puteți adăuga acest dispozitiv în aplicația dvs. Google Home. Veți putea să redați, să omiteți sau să opriți muzica și să reglați volumul – doar adresați o solicitare pentru Google Assistant.

Cerințe

- Dispozitiv controlat prin Google Assistant (comercializat separat)
- Acest produs trebuie conectat la Internet.
- Acest produs trebuie înregistrat în aplicația **Google Home**.



Utilizarea funcției Google Cast™

Puteți să ascultați muzica favorită pe acest dispozitiv, utilizând sute de aplicații compatibile cu Google Cast de pe telefon, tabletă au laptop.



Pur și simplu atingeți butonul **Difuzare** din aplicațiile pe care le cunoașteți și cu care sunteți familiarizat. Nu sunt necesare autentificări noi sau descărcări. Utilizați telefonul pentru căutare, redare, pauză și reglarea volumului de oriunde din locuința dvs.

Pentru mai multe informații despre Google Cast, inclusiv o listă de aplicații compatibile cu Google Cast de pe care puteți efectua difuzarea, vizitați g.co/cast/audio

Pentru a configura o încăpere multiplă cu alte difuzoare compatibile cu Google Cast, descărcați aplicația **Google Home**.

Funcționează cu Apple AirPlay

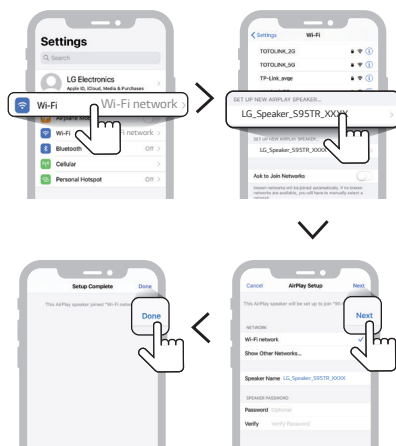
Acest produs vă permite să ascultați muzică din dispozitivul dvs. iOS prin AirPlay.

✓ Notă

- Asigurați-vă că acest produs și dispozitivul dvs. iOS sunt conectate la aceeași rețea Wi-Fi.
- Asigurați-vă că pe dispozitivul dvs. iOS rulează iOS 11.4 sau ulterior.
- Sunt necesare difuzoare cu AirPlay 2 activat pentru a transmite în flux la mai multe difuzoare.

Setarea rețelei Wi-Fi cu dispozitiv iOS

- 1 Porniți produsul prin apăsarea butonului **Alimentare** (🔌).
- 2 Pe dispozitivul dvs. iOS, selectați **Setări** și apoi **Wi-Fi**.
- 3 Selectați „LG_Speaker_S95TR_XXXX” în **CONFIGURARE DIFUZOR NOU AIRPLAY**.
- 4 Asigurați-vă că este selectat routerul dvs. de acasă. În acest pas, puteți modifica numele produsului dvs. și puteți seta o parolă. După finalizarea setărilor, selectați **Următorul**.
- 5 Selectați **Efectuat**.



Redați în flux muzică prin AirPlay

Din Centrul de control:

- 1 Deschideți Centrul de control de pe dispozitivul dvs. iOS.
- 2 Atingeți AirPlay (📶).
- 3 Alegeți produsul dvs. pentru a asculta muzică. Puteți alege unul sau mai multe difuzoare cu AirPlay 2 activat.

Dintr-o aplicație de redare a muzicii:

- 1 Deschideți o aplicație de redare a muzicii.
- 2 Atingeți AirPlay (📶).
- 3 Alegeți produsul dvs. pentru a asculta muzică. Puteți alege unul sau mai multe difuzoare cu AirPlay 2 activat.



Apple®, AirPlay®, iPad®, iPad Air®, iPad Pro® și iPhone® sunt mărci comerciale ale Apple Inc., înregistrate în S.U.A. și în alte țări.

Utilizarea insignei Works with Apple înseamnă că un accesoriu a fost conceput specific pentru a funcționa cu tehnologia identificată în insignă și a fost certificat de dezvoltator ca îndeplinind standardele de performanță Apple.

Pentru a controla acest difuzor cu AirPlay 2 activat, este necesar iOS 11.4 sau ulterior.

| Spotify Connect

Utilizați telefonul, tableta sau computerul dvs. ca telecomandă pentru Spotify. Accesați [spotify.com/connect](https://www.spotify.com/connect) pentru a afla cum.



Software-ul Spotify este supus licențelor terților pe care pe puteți găsi aici: <https://www.spotify.com/connect/third-party-licenses>.

Funcționează cu Alexa

Alexa vă permite să vă utilizați vocea pentru a controla acest produs cu comenzi vocale printr-un dispozitiv cu Alexa integrat. Dispozitivul cu Alexa integrat este comercializat separat.

Flux configurare Alexa

Porniți **aplicația LG ThinQ** și atingeți butonul **amazon alexa** de pe primul ecran și apoi respectați instrucțiunile.



Utilizarea Alexa

- **Explicarea direcționării:** Prin dispozitivele cu Alexa integrat (de ex., Amazon Echo), puteți cere Alexa să redea muzică pe [S95TR]. De exemplu, „Alexa, play jazz on [LG S95TR Soundbar]”.
- **Difuzor preferat:** Puteți seta unul sau mai multe difuzoare, pentru ca anumite dispozitive din cadrul unui grup acasă inteligent să redea muzică. Puteți seta difuzoare folosind aplicația Alexa.
- **Difuzare muzică din aplicația Alexa:** Puteți controla la distanță redarea pe [S95TR] din aplicația Alexa.

Amazon, Alexa și toate logourile conexe sunt mărci comerciale ale Amazon.com, Inc. sau afiliații săi.

✓ Notă

- Acest serviciu este furnizat de Amazon și poate fi oprit în orice moment. LG nu își asumă răspunderea pentru disponibilitatea serviciului.
- Ecranul aplicației Amazon Alexa poate fi modificat fără notificare prealabilă.
- Această caracteristică poate să nu fie disponibilă în unele țări.
- Pentru mai multe informații accesați pagina web.
 - <https://www.amazon.com/gp/help/customer/display.html?nodeId=202207000>

| Tidal Connect

Utilizați mobilul sau tableta pe post de telecomandă pentru Tidal. Accesați <https://tidal.com/connect> pentru a multe informații.



Montarea produsului pe un perete

Verificați înainte de a-l monta pe perete

Puteți monta acest produs și difuzoarele wireless spate pe un perete.

Când fixați produsul și difuzoarele wireless spate pe perete, urmați instrucțiunile de mai jos.

Verificați mai întâi următoarele.

- Poate fi dificil să conectați dispozitive externe și cabluri după montarea pe perete. Mai întâi, conectați un dispozitiv extern cu cablul de conectare corespunzător la produs, înainte de montarea pe perete.
- Rețineți următoarele când montați produsul pe perete. În timpul procesului pot apărea deteriorări ale produsului sau vătămări.
 - Nu amplasați obiecte deasupra produsului montat pe perete.
 - Fixați ferm produsul pe perete folosind șuruburile de fixare, pentru ca acesta să nu cadă.
 - Asigurați-vă că nu este la îndemâna copiilor. Tragerea sau scuturarea produsului montat poate cauza căderea acestuia.
- Deasupra produsului se află și difuzoare. Când instalați produsul sub TV, lăsați o distanță de 10 cm de partea inferioară a TV-ului.
- Când asamblați, asigurați-vă că sunt atașate toate șuruburile furnizate. Dacă șuruburile nu sunt strânse complet, produsul se poate înclina sau răsturna, conducând la deteriorare. Strângerea șuruburilor cu forță excesivă poate cauza desprinderea acestora din cauza abraziunii îmbinării șurubului.

Componente pentru montarea produsului

Bară de sunet



Suport perete



Șuruburi bară de sunet



Ghid de instalare a suportului de perete



Componente pentru montarea difuzoarelor wireless spate

Difuzoare wireless spate



Suport perete



Șuruburi difuzoare wireless spate

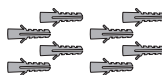


Comercializat separat

Șuruburi suport



Dibluri de perete

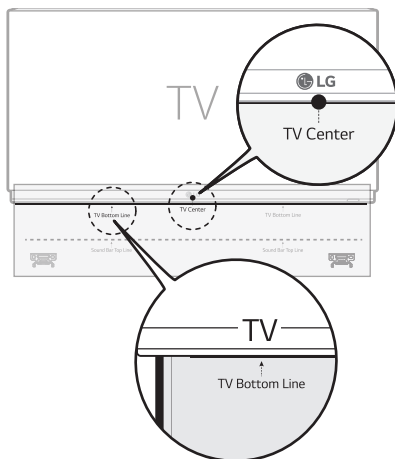


✔ Notă

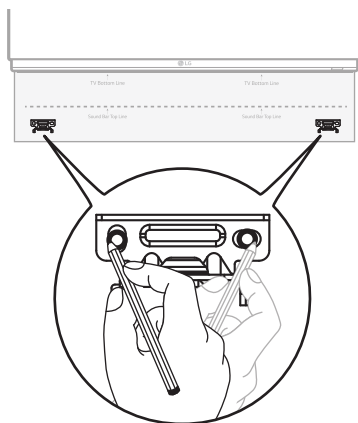
- Șuruburile și diblurile de perete necesare pentru montarea unității nu sunt furnizate. Recomandăm pentru montare utilizarea Hilti (HUD-1 6 x 30).
-

Montarea produsului pe un perete

- 1 Găsiți ghidajul de instalare a suportului de perete în pachetul produsului.
- 2 Aliniați „**TV Bottom Line**” (Marginea inferioară a TV-ului) al ghidajului de instalare a suportului de perete cu partea inferioară a TV-ului și atașați-l pe perete. Aliniați centrul TV-ului montat pe perete cu partea marcată „**TV Center**” pe ghidajul de instalare.

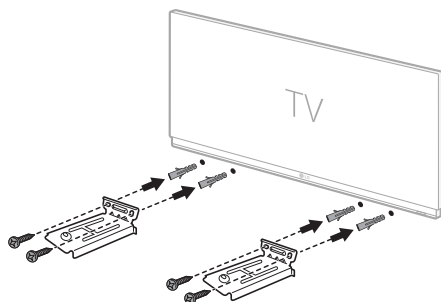


- 3 Cu un creion, marcați găurile pentru șuruburi în ghidajul de instalare, unde se vor atașa suporturile de perete.

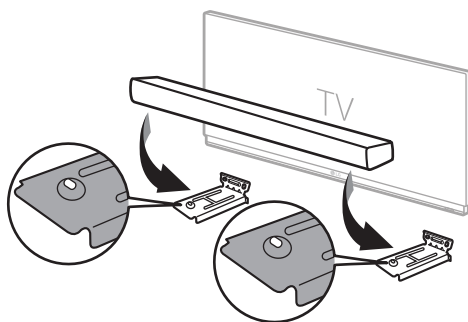


- 4 Realizați găurile pentru șuruburi în pozițiile marcate din ghidajul de instalare.
- 5 Îndepărtați ghidajul de instalare a suportului de perete de pe perete.

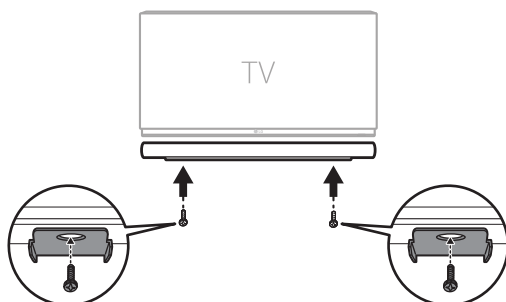
- 6** Fixați ferm suporturile pe perete cu ajutorul șuruburilor și diblurilor de perete.



- 7** Poziționați produsul pe console. Poziționați produsul pe suporturi astfel încât găurile șuruburilor de pe suportul de perete din partea inferioară a produsului să fie aliniate cu găurile șuruburilor de pe suportul de perete.

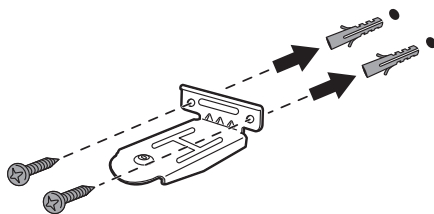


- 8** Fixați ferm produsul pe suporturile de perete utilizând șuruburile furnizate.

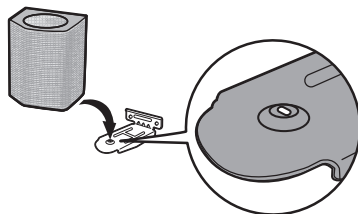


Montarea difuzoarelor wireless spate pe perete

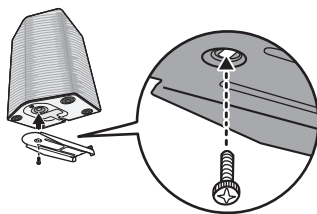
- 1 Verificați poziția în care doriți să instalați difuzoarele wireless spate.
- 2 Fixați ferm suporturile pe perete cu ajutorul șuruburilor și diblurilor de perete.



- 3 Puneți difuzoarele wireless spate pe suporturile de perete. Poziționați difuzoarele pe suporturi astfel încât găurile șuruburilor de pe partea inferioară a difuzoarelor să fie aliniate cu găurile șuruburilor de pe suporturile de perete.



- 4 Fixați difuzoarele wireless spate ferm pe suporturile de perete utilizând șuruburile de fixare.



Măsuri de siguranță

| Siguranță și reglementare



ATENȚIE: PENTRU A REDUCE RISCUL DE ELECTROCUTARE, NU SCOATEȚI CAPACUL (SAU PARTEA DIN SPATE). NU EXISTĂ PIESE CARE POT FI MANIPULATE DE UTILIZATOR. PENTRU LUCRĂRI DE ÎNTREȚINERE ADRESAȚI-VĂ PERSONALULUI CALIFICAT.



Fulgerul cu simbolul săgeții încadrat într-un triunghi echilateral are ca scop alertarea utilizatorului cu privire la prezența unei tensiuni periculoase neizolate în interiorul produsului, care ar putea avea o magnitudine suficientă pentru a prezenta risc de electrocutare pentru persoane.



Semnul de exclamație încadrat într-un triunghi echilateral este destinat să alerteze utilizatorul cu privire la prezența unor instrucțiuni importante de operare și întreținere (service) în documentația care însoțește produsul.

AVERTISMENT:

- PENTRU A REDUCE RISCUL DE INCENDIU SAU DE ELECTROCUTARE, NU EXPUNEȚI ACEST PRODUS LA PLOAIE SAU UMEZEALĂ.
- Nu instalați acest echipament într-un spațiu restrâns, cum ar fi un dulap pentru cărți sau o unitate similară.

ATENȚIE:

- Nu folosiți produse cu tensiune ridicată în jurul produsului. (de ex., paletă de insecte electrică) Acest produs poate funcționa incorect din cauza șocului electric.
- Pe aparat nu trebuie amplasate surse de foc, cum ar fi lumânări aprinse.
- Nu blocați orificiile de ventilație. A se instala în conformitate cu instrucțiunile producătorului. Fantele și orificiile din carcasă au rolul de a asigura ventilarea și o funcționare optimă a produsului, precum și de a proteja produsul împotriva supraîncălzirii. Orificiile nu trebuie să fie obstrucționate prin așezarea produsului pe un pat, o canapea, un covor sau pe o altă suprafață similară. Acest produs nu va fi plasat într-un obiect de mobilier, cum ar fi un dulap pentru cărți sau un raft, decât dacă există o ventilație corespunzătoare sau dacă se respectă instrucțiunile producătorului.
- Aparatul nu trebuie să vină în contact cu apa (picurare sau stropire), iar pe el nu trebuie așezate obiecte pline cu lichide, cum ar fi vase de flori.
- Pentru informații privind marcasele de siguranță, inclusiv identificarea produsului și valorile nominale pentru alimentarea cu energie electrică, consultați eticheta principală din partea de jos sau din spate a aparatului.

- Aveți grijă să vă asigurați că copiii nu pun mâinile sau orice alte obiecte în *canalul difuzorului.
 - *canalul difuzorului: Un orificiu pentru sunetul de bas puternic în cutia difuzorului. (carcasă)

ATENȚIE cu privire la cablul de alimentare

Fișa de alimentare este dispozitivul de deconectare. În caz de urgență, fișa de alimentare trebuie să rămână ușor accesibilă.

Verificați pagina de specificații a acestui manual de utilizare pentru a fi sigur(ă) cu privire la cerințele curente.

Nu supraîncărcați prizele. Prizele supraîncărcate, prizele și cablurile slăbite sau deteriorate, prelungitoarele, cablurile de alimentare uzate, deteriorate sau cu izolația ruptă sunt periculoase. Oricare dintre aceste situații poate provoca electrocutare sau incendiu. Examinați periodic cablul dispozitivului dvs., iar dacă pare a fi deteriorat, scoateți-l din priză, nu mai utilizați aparatul și înlocuiți cablul cu unul identic, dintr-un centru de service autorizat.

Protejați cablul de alimentare împotriva abuzurilor de ordin fizic sau mecanic, cum ar fi răsucirea, formarea de noduri, prinderea la o ușă sau călcarea sa. Acordați o atenție deosebită fișelor, prizei de perete și punctului în care cablul iese din dispozitiv.

Pentru modelele care utilizează un adaptor

Utilizați doar adaptorul CA furnizat împreună cu acest dispozitiv. Nu utilizați o sursă de alimentare de la alt dispozitiv sau furnizată de un alt producător. Utilizarea unui alt cablu de alimentare sau a unei alte surse de energie ar putea afecta dispozitivul și poate duce la anularea garanției.

Pentru modelele care utilizează baterie

Acest aparat este echipat cu o baterie sau cu un acumulator portabil.

ATENȚIE: Risc de explozie dacă bateria este înlocuită cu un tip incorect.

În cazul modelelor cu acumulator încorporat

Nu stocați și nu transportați la presiuni mai scăzute de 11,6 kPa și la o altitudine mai mare de 15.000 m.

- înlocuirea acumulatorului cu un alt acumulator de tip nepotrivit poate cauza expunere la risc (de ex, în cazul anumitor acumulatori litiu-ion);
- eliminarea unei baterii în foc sau cuptor încins sau zdrobire mecanică sau tăiere poate conduce la o explozie;
- plasarea unei baterii în mediu cu temperaturi înalte poate cauza explozie sau scurgeri de lichide sau gaze inflamabile;
- expunerea unei baterii la aer de joasă presiune poate cauza explozie sau scurgeri de lichide sau gaze inflamabile.

Simboluri

~ : Curent alternativ (CA)

— : Curent continuu (CC)

☐ : Acesta este un echipament de clasa II.

⏻ : Stare putere în mod standby.

⏻ : Alimentarea este pornită.

⚡ : Tensiune periculoasă.

Prevenirea utilizării necorespunzătoare a produsului

Consultați informațiile de mai jos pentru a preveni utilizarea necorespunzătoare a produsului.

Măsurile de precauție pentru instalarea produsului

- Nu instalați produsul pe o suprafață instabilă sau care vibrează, cum ar fi pe un raft sau pe o suprafață înclinată. Instalați produsul pe o suprafață fermă și dreaptă.
 - În caz contrar, produsul se poate înclina sau poate cădea, cauzând astfel vătămări.
 - Dacă instalați produsul pe o suprafață instabilă, acesta poate să nu funcționeze corespunzător.
- Dacă instalați produsul pe o piesă de mobilier sau pe un raft, asigurați-vă că partea de jos frontală a produsului nu iese în afară. Folosiți întotdeauna o piesă de mobilier sau un raft care să fie adecvat dimensiunii produsului.
 - În caz contrar, produsul se poate dezechilibra și poate cădea, cauzând astfel vătămări sau deteriorarea produsului.
- Instalați produsul într-un loc sigur. În caz contrar, un copil se poate lovi de marginea produsului și se poate răni.
- Pentru o funcționare corespunzătoare, instalați produsul într-un loc fără interferențe electromagnetice.
- Dacă instalați produsul într-un loca care nu îndeplinește condițiile generale de utilizare, pot interveni probleme neașteptate de calitate. Contactați centrul de service înainte de a instala produsul într-un astfel de loc.
- Nu țineți produsul într-un loc în care temperatura este prea ridicată (peste 40 °C) sau prea scăzută (sub 5 °C) sau într-un loc cu umiditate prea ridicată.
- Evitați locurile expuse la lumina soarelui sau la căldură, de exemplu, lângă un încălzitor. Nu utilizați sau nu țineți spray-uri sau substanțe inflamabile în apropierea produsului.
 - În caz contrar, există un risc de explozie sau incendiu.
- Nu instalați produsul într-un loc cu prea multă umezeală, praf sau murdărie.
 - În caz contrar, produsul poate cauza un incendiu sau un șoc electric.
- Nu instalați produsul într-un spațiu îngust, care nu este ventilat corespunzător, cum ar fi în interiorul unui raft pentru cărți. Nu acoperiți produsul cu o față de masă sau cu o perdea.
 - În caz contrar, temperatura produsului va crește, cauzând astfel o defectare sau un incendiu.
- Conectați fișa de alimentare a aparatului la o priză de curent ușor accesibilă.
 - Dacă se produce un incendiu sau intervine o altă problemă a produsului, trebuie să puteți scoate rapid fișa de alimentare.
- Nu conectați mai multe produse la o singură priză de curent în același timp.
 - Altfel, se poate produce supraîncălzirea, ceea ce poate duce la un incendiu.

Măsuri de precauție pentru utilizarea produsului

- Nu ridicați sau nu mutați produsul în timp ce acesta funcționează.
 - În caz contrar, produsul se poate defecta.
- Când mutați produsul, scoateți cablul de alimentare și toate cablurile conectate la produs.
 - În caz contrar, produsul poate cauza un incendiu sau un șoc electric.
- Opriti imediat utilizarea produsului dacă observați fum sau un alt miros neobișnuit. În acest caz, opriti imediat alimentarea, decuplați fișa de alimentare și contactați centrul de service.
 - Utilizarea produsului în aceste condiții poate duce la un incendiu sau la un șoc electric.
- Nu introduceți în produs obiecte din metal, cum ar fi monede, agrafe sau obiecte inflamabile, cum ar fi chibrituri. Asigurați-vă că le spuneți copiilor să nu facă acest lucru.
 - În caz contrar, produsul se poate defecta.
- Dacă se introduce o substanță străină în produs, decuplați fișa de alimentare și contactați centrul de service.
- Nu puneți obiecte grele pe produs.
 - În caz contrar, acesta se poate înclina sau poate cădea, cauzând astfel vătămări.
- Asigurați-vă că niciun copil nu se prinde de produs sau nu se urcă pe acesta.
 - În caz contrar, produsul se poate înclina sau poate cădea, cauzând astfel vătămări. Asigurați-vă că le spuneți copiilor să nu facă acest lucru.
- Decuplați fișa de alimentare în timpul furtunilor cu fulgere.
 - În caz contrar, acesta poate cauza un incendiu.
- Nu amplasați vase cu lichide pe produs, de exemplu o vază, un vas sau medicamente.
 - În caz contrar, produsul poate cauza un incendiu, un șoc electric sau vătămări din cauza căderii etc.
- Asigurați-vă că introduceți ferm fișa de alimentare. Nu utilizați tensiuni diferite față de tensiunea nominală indicată pe produs.
 - O conexiune nesigură poate conduce la un incendiu.
- Nu introduceți obiecte conductoare, cum ar fi tije din metal în canelura din partea cealaltă a produsului, în timp ce fișa de alimentare este conectată la o priză. Nu atingeți fișa de alimentare imediat după scoaterea din priză.
 - În caz contrar, produsul poate cauza un șoc electric.
- Atingeți fișa de alimentare numai cu mâinile uscate.
 - În caz contrar, produsul poate cauza un șoc electric.
- Nu mutați sau nu împingeți produsul în timp ce țineți un cablu al produsului, cum ar fi un cablu de alimentare.
 - Cablul se poate deteriora și poate cauza o defecțiune sau poate produce un incendiu sau un șoc electric.
- Când scoateți un cablu conectat la produs, asigurați-vă că prindeți conectorul de la capătul cablului. Nu prindeți de firul cablului.
 - În caz contrar, produsul poate cădea, cauzând astfel vătămări sau deteriorarea produsului.
- Nu țineți produsul într-un loc expus la căldură, de ex., în apropierea unui încălzitor.
 - În caz contrar, acesta poate cauza un incendiu sau se poate defecta.
- Nu dezamblați, nu reparați sau nu modificați produsul.
 - În caz contrar, produsul se poate defecta, provocând astfel un incendiu, un șoc electric sau vătămări.
- Nu lăsați ambalajele din plastic la îndemâna copiilor mici.
 - În caz contrar, copiii mici se pot asfixia cu ambalajele din plastic.
- Nu scăpați obiecte pe produs și nu îl loviți. Nu țineți produsul în locuri cu vibrații puternice sau magneți.

- Nu deteriorați, nu modificați, nu îndoțiți, nu răsuciți sau nu încălziți cablul de alimentare.
 - În caz contrar, acest lucru poate deteriora cablul de alimentare, cauzând un incendiu sau un șoc electric.
- Când nu utilizați produsul o perioadă îndelungată, cum ar fi atunci când plecați de acasă, decuplați cablul de alimentare din priză.
 - Dacă se acumulează praf, acesta poate determina încălzirea, care poate produce un șoc electric sau un incendiu din cauza scurtcircuitării.
- Nu eliminați bateriile descărcate împreună cu deșeurile obișnuite. Eliminați-le separat.
 - În caz contrar, există un risc de explozie sau incendiu.
- Nu folosiți produse cu tensiune ridicată în jurul produsului. (de ex., o paletă electrică pentru insecte)
 - Acest produs poate funcționa incorect din cauza șocului electric.
- Nu atingeți fișa de alimentare imediat după scoaterea din priză.
 - În caz contrar, produsul poate cauza un șoc electric.
- Conectați fișa de alimentare la o priză împământată sau la un prelungitor. (Acest lucru nu se aplică produselor fără împământare.)
 - În caz contrar, produsul se poate defecta sau poate cauza un șoc electric din cauza scurtcircuitării.
- În cazul unui produs cu orificiu de ventilație, ținerea produsului pornit o perioadă îndelungată poate cauza încălzirea orificiului de ventilație. Nu atingeți orificiul de ventilație când acesta este fierbinte. Căldura nu este un defect al produsului și nu cauzează nicio defecțiune. În acest caz, puteți utiliza produsul fără griji.
- Nu deteriorați cablul de alimentare, adaptorul C.A. sau fișa de alimentare. Nu puneți obiecte grele pe cablul de alimentare sau pe adaptorul C.A.
 - În caz contrar, produsul poate cauza un incendiu sau un șoc electric.
- Curățați dacă există praf, murdărie etc. pe fișa de alimentare, adaptorul C.A. sau pe priza de alimentare.
 - În caz contrar, acesta poate cauza un incendiu.
- În cazul unui produs cu un cablu de alimentare sau un adaptor C.A., utilizați numai cabluri de alimentare și adaptoare C.A. furnizate de LG Electronics.
 - În caz contrar, produsul poate cauza un incendiu sau un șoc electric.
- Dacă utilizați căști cu fixare pe cap sau cu fixare pe ureche, nu reglați volumul la un nivel prea ridicat și nu le utilizați o perioadă îndelungată. [Acest lucru se aplică numai la modelele care acceptă căști cu fixare pe cap sau cu fixare pe ureche]
 - În caz contrar, acest lucru vă poate afecta în mod negativ auzul.
- Software-ul acestui produs poate fi actualizat. Nu opriți alimentarea produsului în timp ce actualizați software-ul. Când actualizarea se finalizează, alimentarea produsului se oprește automat.
 - Dacă opriți alimentarea produsului în timp ce software-ul se actualizează, acest lucru poate cauza defectarea produsului.

Următoarele informații se aplică numai modelelor cu telecomandă.

- Nu lăsați copiii să folosească telecomanda. Nu lăsați telecomanda la îndemâna copiilor mici.
- Nu lăsați copiii să pună telecomanda în gură. Asigurați-vă că bateria sau capacul telecomenzii nu sunt înghițite de copii. Dacă un copil a înghițit un astfel de obiect, solicitați imediat asistență medicală.
- Aveți grijă, deoarece copiii pot păși pe capacul telecomenzii și se pot răni.
- Eliminați obstacolele dintre produs și telecomandă, pentru a asigura funcționarea corespunzătoare a telecomenzii.

Următoarele informații se aplică numai modelelor care utilizează discuri optice.

- Nu introduceți mâna într-o unitate de disc sau nu o scoateți cu forța.
- Nu lăsați copiii să își introducă mâinile în unitatea de disc.

Următoarele informații se aplică numai modelelor care permit urmărirea video.

- Nu urmăriți un video 3D dacă nu ați dormit suficient sau dacă ați consumat alcool.
 - Anumite videoclipuri 3D pot surprinde sau agita persoanele.
- Dacă oricare dintre următoarele simptome se produce în timp ce urmăriți un video, opriți imediat vizionarea și odihniți-vă.
 - Dacă oricare dintre următoarele simptome continuă, solicitați asistență medicală. Vertij, senzație de arsură a ochilor sau a feței, mișcări incoștiente, spasme, o stare redusă de conștiență, confuzie, dezorientare, greață.
- Când urmăriți o anumită imagine dintr-un video sau un joc sau un video cu lumini intermitente sau cu modele, puteți suferi simptome cum ar fi o criză. Dacă dvs. sau oricare dintre rudele dvs. aveți un istoric de epilepsie sau crize, consultați un medic înainte de urmărire.
- Când urmăriți un video 3D, îndepărtați obiecte fragile sau care pot cauza vătămări din jurul dvs.
 - În cazul în care confundați un video 3D cu realitatea sau vă mișcați corpul din cauza surprizei, dvs. și persoanele din apropierea dvs. se pot răni sau obiectele din jurul dvs. se pot deteriora.

Măsuri de precauție pentru curățarea produsului

- Nu pulverizați direct apă pe produs atunci când îl curățați.
 - În caz contrar, produsul poate cauza un incendiu sau un șoc electric.
- Atunci când curățați produsul asigurați-vă că scoateți mai întâi cablul de alimentare și ștergeți ușor suprafața produsului cu o cârpă uscată. Nu utilizați substanțe chimice sau detergenți când curățați produsul. Acestea pot deteriora suprafața produsului sau pot exfolia vopseaua de pe produs (benzen, alcool etc.).


Înainte de a raporta o defecțiune a produsului

Depanare

Dacă întâmpinați următoarele probleme în timp ce utilizați produsul, efectuați câteva verificări, deoarece este posibil să nu fie defecțiuni.

Erori generale

Problema	Soluție
Unitatea funcționează defectuos	<ul style="list-style-type: none">• Decuplați cablurile de alimentare și orice dispozitiv extern, precum TV-ul, subwoofer-ul sau amplificatorul de la produs, apoi cuplați-le la loc.• După resetarea produsului, conectați telefonul dvs. inteligent și Wi-Fi-ul din nou. (→ Consultați „Conectarea cu produsul prin intermediul aplicația LG ThinQ” la pagina 16.) (Rețineți că setările anterioare ale produsului pot să se piardă.)
Alimentarea nu pornește	<ul style="list-style-type: none">• Cablul de alimentare este conectat corespunzător la priză?<ul style="list-style-type: none">- Conectați cablul de alimentare corespunzător la priză.
Nu există sunet	<ul style="list-style-type: none">• Volumul este setat la minim?<ul style="list-style-type: none">- Apăsați butonul Volum (+) (-) de pe telecomandă pentru a crește volumul.- Dacă utilizați un dispozitiv extern, precum un set-top box, dispozitiv portabile sau Bluetooth, reglați volumul dispozitivului extern.• Funcția anulare sunet este activată?<ul style="list-style-type: none">- Dacă toate LED-urile luminează intermitent portocaliu, funcția de anulare sunet este pornită. Apăsați butonul Anulare sunet (X) pentru a dezactiva anularea sunetului.• Este selectată funcția corectă a produsului în funcție de dispozitivul extern conectat?<ul style="list-style-type: none">- Apăsați butonul Funcție (E) pentru a verifica dacă ați selectat funcția corectă.
Subwoofer-ul nu produce sunet	<ul style="list-style-type: none">• Este produsul conectat corespunzător la subwoofer-ul wireless?<ul style="list-style-type: none">- Dacă LED-ul de pe subwoofer-ul wireless luminează intermitent verde sau luminează roșu, înseamnă că nu este conectat. Dacă conexiunea este stabilă, luminează verde. Reconectați produsul la subwoofer-ul wireless. (→ Consultați „Conectarea produsului” la pagina 6.)
Telecomanda nu funcționează corect	<ul style="list-style-type: none">• Când utilizați telecomanda, îndreptați-o spre partea din față a produsului.• Utilizați telecomanda pe o rază de 7 m față de produs.• Înlocuiți bateriile cu altele noi, când este necesar
Funcția Alimentare automată nu funcționează	<ul style="list-style-type: none">• Verificați conexiunea la dispozitive externe (de ex., set-top box, dispozitiv portabil, dispozitiv Bluetooth).

LG Sound Sync nu funcționează	<ul style="list-style-type: none"> • Verificați dacă TV-ul dvs. acceptă LG Sound Sync. • Verificați dacă TV-ul este conectat corespunzător la produs printr-un cablu optic. <ul style="list-style-type: none"> - Apăsăți butonul Setări de pe telecomanda TV-ului pentru a verifica dacă funcția este pornită în [LG Sound Sync].
Volumul produsului este redus	<ul style="list-style-type: none"> • Verificați următoarele și modificați setările în conformitate. <ul style="list-style-type: none"> - Rulați aplicația LG ThinQ, atingeți butonul [Setări de sunet] de pe primul ecran și schimbați funcția [DRC] la [Dezactivat] din meniul [Ieșire sunet]. - Când produsul este conectat la un TV, apăsați butonul Setări de pe telecomanda TV, selectați meniul [Difuzor], și modificați setarea [Ieșire sunet digital] de la [PCM] la [AUTO] sau [FLUX DE BIȚI]. - Dacă produsul este conectat la un dispozitiv de redare, precum un player DVD sau un player Blu-ray, mergeți la meniul de Setări al dispozitivului conectat. Modificați setarea [Ieșire sunet digital] de la [PCM] la [TRECERE PRIMARĂ] sau [FLUX DE BIȚI]. Setări [DRC] al dispozitivului conectat la [OPRIT]. - Dacă modul Noapte al produsului este activat, opriți-l prin apăsarea butonului Setări  și Stânga/Dreapta și apoi Sus/Jos.
Produsul nu recunoaște un dispozitiv de stocare USB	<ul style="list-style-type: none"> • Produsul poate să nu accepte formatul fișierelor dispozitivului de stocare USB. Formatați dispozitivul de stocare USB și reconectați-l. Când realizați formatarea, consultați formatele dispozitivului de stocare USB acceptate de produs și selectați un format de fișier corespunzător. (→ Consultați „Conectarea la un dispozitiv de stocare USB” la pagina 45.)
Un dispozitiv Bluetooth nu poate fi asociat	<ul style="list-style-type: none"> • Apăsăți butonul Setări de pe dispozitivul Bluetooth și verificați dacă funcția Bluetooth este activată. Dacă Bluetooth este activat, opriți-l și porniți-l, apoi încercați din nou. • Îndepărtați orice obstacol dintre produs și dispozitivul Bluetooth. • Asocierea Bluetooth (conexiunea) poate să nu funcționeze corespunzător, în funcție de tipul dispozitivului Bluetooth sau mediul înconjurător.

Erori de conectare la rețea

Problema	Soluție
Produsul nu poate fi conectat la aplicația LG ThinQ	<ul style="list-style-type: none">• Este posibil ca conexiunea să aibă întreruperi când există perturbări de la alte aparate electrice care utilizează unde radio, precum cuptoare cu microunde și echipamente medicale. Instalați produsul la 1 m distanță de alte electrocasnice.• Opriți routerul wireless și porniți-l din nou.• Verificați dacă funcția Wi-Fi a telefonului inteligent este pornită. Puteți verifica starea conexiunii Wi-Fi în setările telefonului dvs. inteligent.• Verificați dacă produsul și telefonul inteligent sunt conectate la aceeași rețea Wi-Fi.

Produsul nu se conectează la rețeaua Wi-Fi

- Ați oprit și pornit din nou routerul wireless?
 - Opriți și porniți din nou produsul.
 - Ați instalat un router wireless nou?
 - Trebuie să reconfigurați setările de rețea ale produsului. (→ Consultați „Conectarea cu produsul prin intermediul aplicația LG ThinQ” la pagina 16.)
 - Ați modificat setările router-ului wireless?
 - Dacă parola routerului conține anumite caractere speciale (cum ar fi ` ' " + / \ ; : - _ ^ & () < >) sau emoticoane, există posibilitatea ca bara de sunet să nu poată fi conectată. Se recomandă să setați o parolă folosind o combinație de litere și numere englezești.
 - Se recomandă să setați tipul de securitate WPA2 a routerului wireless.
 - Deconectați routerul și conectați-l din nou după 10 secunde. Apoi, încercați să vă reconectați după recuperarea rețelei.
 - Modificarea canalului wireless de pe routerul dvs. poate ajuta la reducerea interferenței wireless. (Aici puteți găsi cum să modificați canalul wireless pentru majoritatea routerelor obișnuite. Pentru informații exacte, consultați manualul de instrucțiuni al routerului dvs.)
- ① Introduceți adresa IP pe telefonul dvs. inteligent, PC sau MAC sau folosiți CD-ul expert de configurare pentru a vă conecta la pagina de configurare a routerului. Acest lucru poate fi realizat numai când routerul este conectat la rețea prin Wi-Fi sau printr-un cablu Ethernet.
 - ② Găsiți pagina de setări wireless și modificați canalul wireless al rețelei dvs. 2.4 GHz/5 GHz. Dacă este activat canalul „Automat”, dezactivați-l și configurați un canal specific.
 - În cazul în care canalul routerului este 2,4 GHz, 6 ch/11 ch
 - În cazul în care canalul routerului este 5 GHz, 48 ch/149 ch
 - ③ Salvați setările și reporniți routerul wireless.
 - Decuplați cablul de alimentare din router, așteptați 5 secunde și reconectați cablul de alimentare. Când routerul este complet pornit, încercați să îl reconectați din nou.
-



Erori de aplicație

Problema	Soluție
Aplicația nu funcționează corespunzător	<ul style="list-style-type: none">• A intervenit o eroare la rularea aplicației?<ul style="list-style-type: none">- Verificați dacă alimentarea dispozitivului este pornită.- Verificați dacă aplicația pe care doriți să o rulați acceptă sistemul de operare al telefonului dvs. inteligent. Puteți accesa site-ul web al producătorului aplicației pentru a confirma sistemele de operare acceptate.- Verificați dacă aveți cea mai recentă versiune a aplicației. Căutați aplicația în Google Play sau App Store și verificați dacă se afișează un buton Actualizare lângă aceasta. Dacă aplicația nu este la cea mai recentă versiune, atingeți butonul Actualizare.• Dacă eroarea persistă, încercați să vă conectați folosind alt telefon inteligent cu aplicația LG ThinQ instalată.
Google Cast nu funcționează corect	<ul style="list-style-type: none">• Dacă Google Cast nu funcționează corect după instalarea barei de sunet, puteți rezolva problema în aplicația LG ThinQ.<ol style="list-style-type: none">① Asigurați-vă că smartphone-ul dvs. este conectat la aceeași rețea Wi-Fi ca și televizorul.② Instalați și lansați aplicația LG ThinQ.③ După lansarea aplicația LG ThinQ, trebuie să urmați pașii de mai jos pentru a activa funcția Google Cast.<ul style="list-style-type: none">- Introduceți Setări (⚙️) în partea dreaptă sus a ecranului de pornire → Introduceți 'Setări Google Cast' → Introduceți 'Activare' → Faceți clic pe butonul 'Accept'.
Conectarea Alexa nu funcționează corect	<ul style="list-style-type: none">• Primiți o eroare atunci când selectați autentificarea Amazon Alexa pe aplicația LG ThinQ?<ul style="list-style-type: none">- Verificați dacă ați instalat aplicația LG Soundbar AlexaLoginManager după ce ați descărcat-o din Google Play sau App Store.- Verificați dacă internetul telefonului dvs. mobil funcționează corect.- Verificați dacă ați introdus un cont și o parolă valide pentru Amazon Alexa.★ Vă rugăm să rețineți că această funcționalitate poate fi limitată în funcție de politica de asistență a serviciului Amazon în anumite țări.

Probleme la conexiunea wireless


Problema	Soluție
Există interferențe radio	<ul style="list-style-type: none">• Instalați produsul și subwoofer-ul wireless cât mai aproape unul de celălalt posibil.• Nu instalați produsul pe mobilier metalic.• Comunicarea wireless poate să nu funcționeze corect în zonele cu semnal slab.
Conexiunea Bluetooth cauzează o defecțiune sau produce zgomot	<ul style="list-style-type: none">• Auziți sunete sau aveți probleme de funcționare când utilizați Bluetooth?<ul style="list-style-type: none">- Nu lăsați nicio parte a corpului să intre în contact cu transmițătorul dispozitivului Bluetooth sau al dispozitivului.- Nu instalați dispozitivul Bluetooth pe un perete sau într-un loc retras.- Îndepărtați orice obstacol dintre produs și dispozitivul Bluetooth.- Instalați dispozitivul Bluetooth în apropierea produsului.• Când dispozitivul Bluetooth este prea departe de produs, Bluetooth se poate deconecta sau pot apărea defecțiuni.<ul style="list-style-type: none">- Instalați dispozitivul Bluetooth la 1 m distanță de dispozitivele care utilizează aceeași frecvență cu produsul, precum routere wireless, echipamente medicale și cuptoare cu microunde.

Oprirea modului demonstrativ

Problema	Soluție
Telecomanda nu funcționează	<ul style="list-style-type: none">• Funcțiile rămân neschimbate, chiar dacă apăsați butonul Funcție  de mai multe ori?• Vedeti numai LED-urile alb, roșu și verde în mod repetat?<ul style="list-style-type: none">- Există posibilitatea ca modul demonstrativ să fie activat pe produs. Decuplați cablul de alimentare al produsului și reconectați-l.- Dacă telecomanda nu funcționează în continuare, țineți apăsat butonul Funcție  de pe bara de sunet timp de aproximativ 5 secunde. Dacă produsul funcționează normal, acest lucru înseamnă că modul demonstrație a fost oprit.

Anexă

Specificații

Informații generale	
Cerinte energie	Consultați eticheta privitoare la alimentare.
Consum de curent	Consultați eticheta privitoare la alimentare.
	Stand-by rețea: 2,0 W Stand-by: 0,5 W
Dimensiuni (l x H x A)	Aprox. 1250,0 mm x 63,0 mm x 135,0 mm (inclusiv baza)
Intervalul de temperatură de funcționare	5 °C - 40 °C
Interval de umiditate de funcționare	De la 5 % până la 80 % RH
Alimentare curent bus (USB)	5 V  500 mA
Frecvență disponibilă de eșalonare intrare audio digitală	32 kHz, 44,1 kHz, 48 kHz, 88,2 kHz, 96 kHz, 176,4 kHz, 192 kHz
Format Intrare digitală audio disponibilă	Dolby Digital, Dobby Digital Plus, Dolby TrueHD, Dolby Atmos, DTS Digital Surround, DTS-HD HRA, DTS-HD MA, DTS:X, PCM

Intrare/ieșire	
OPTICAL IN	3,0 V (p-p), (terminal conexiune audio optică) × 1
HDMI™ IN	19 pini (terminal conexiune tip A, HDMI™) × 1
HDMI™ ► TV (eARC / ARC)	19 pini (terminal conexiune tip A, HDMI™) × 1 Rezoluția 4K este acceptată pentru sursele 4K aplicate cu HDCP 2.3 (acceptă 4K@120 Hz (YCbCr 4:2:0)).

Amplificator (ieșire RMS)	
Total	810 W RMS
Față	(35 W + 35 W) RMS×2 (Impedanță: 6 Ω, THD 10 %)
Centru	35 W RMS (Impedanță: 6 Ω, THD 10 %)
Surround (Lateral)	35 W RMS×2 (Impedanță: 6 Ω, THD 10 %)
Parte superioară (Sus)	35 W RMS×2 (Impedanță: 6 Ω, THD 10 %)
Sus centru (Sus)	35 W RMS (Impedanță: 6 Ω, THD 10 %)
Spate	40 W RMS×2 (Impedanță: 4 Ω, THD 10 %)
Surround spate (Lateral)	40 W RMS×2 (Impedanță: 4 Ω, THD 10 %)
Spate sus	40 W RMS×2 (Impedanță: 4 Ω, THD 10 %)
Subwoofer	220 W RMS (Impedanță: 3 Ω, THD 10 %)

Subwoofer wireless	
Cerințe de alimentare	Consultați eticheta principală a subwoofer-ului wireless.
Consum de energie	Consultați eticheta principală a subwoofer-ului wireless.
Tip	1 difuzor 1 cale
Impedanță	3 Ω
Putere nominală	220 W RMS
Putere max.	440 W RMS
Dimensiuni (l x H x A)	Aprox. 201,7 mm x 407,0 mm x 403,0 mm (inclusiv baza)

Sistem	
LAN Wireless (antena Internet)	802.11a/b/g/n compatibil cu rețea Wi-Fi

Difuzoare wireless spate (Fiecare)	
Cerințe de alimentare	Consultați eticheta principală de pe difuzoarele wireless spate.
Consum de energie	Consultați eticheta principală de pe difuzoarele wireless spate.
Tip	<ul style="list-style-type: none"> Difuzor spater: 1 difuzor 1 cale Difuzor surround spate (Lateral): 1 difuzor 1 cale Difuzor spate sus: 1 difuzor 1 cale
Impedanță	<ul style="list-style-type: none"> Difuzor spater: 4 Ω Difuzor surround spate (Lateral): 4 Ω Difuzor spate sus: 4 Ω
Alimentare estimată de intrare	<ul style="list-style-type: none"> Difuzor spater: 40 W RMS Difuzor surround spate (Lateral): 40 W RMS Difuzor spate sus: 40 W RMS
Putere absorbită max.	<ul style="list-style-type: none"> Difuzor spater: 80 W RMS Difuzor surround spate (Lateral): 80 W RMS Difuzor spate sus: 80 W RMS
Dimensiuni (l x H x A)	Aprox. 159,0 mm x 223,0 mm x 142,0 mm

- Designul și specificațiile pot fi modificate fără o notificare prealabilă.

Mărci comerciale înregistrate și licențe

Toate mărcile comerciale și denumirile comerciale aparțin proprietarilor respectivi.



Dolby, Dolby Vision, Dolby Atmos, iar simbolul dublu-D sunt mărci comerciale înregistrate ale Dolby Laboratories Licensing Corporation. Fabricat sub licență Dolby Laboratories. Lucrări nepublicate confidențiale. Drept de autor © 2012-2021 Dolby Laboratories. Toate drepturile rezervate.



Marca verbală și logourile **Bluetooth**[®] sunt mărci comerciale deținute de către **Bluetooth** SIG, Inc. și utilizarea acestor mărci de către LG Electronics este sub licență.

Alte mărci comerciale și denumiri comerciale sunt cele ale proprietarilor respectivi.



Termenii HDMI, Interfață multimedia de înaltă definiție HDMI, Imaginea comercială HDMI și Siglele HDMI sunt mărci comerciale sau mărci comerciale înregistrate ale HDMI Licensing Administrator, Inc.



Pentru brevetele DTS, consultați <http://patents.dts.com>. Produs sub licență de la DTS, Inc. sau DTS Licensing Limited. DTS, DTS:X și logoul DTS:X sunt mărci comerciale înregistrate sau mărci comerciale ale DTS, Inc. în Statele Unite ale Americii și alte țări. © 2023 DTS, Inc. TOATE DREPTURILE REZERVATE.

| Ce trebuie să știi despre serviciile de rețea

Toate informațiile, datele, documentele, corespondența, descărcările, fișierele, textul, imaginile, fotografiile, grafica, videoclipurile, webcast-urile, publicațiile, instrumentele, resursele, software-ul, codul, programele, applet-urile, widget-urile, aplicațiile, produsele și orice alt conținut („Conținut”) și servicii și oferte („Servicii”) puse la dispoziție de o terță parte sunt furnizate sub exclusivă răspundere a furnizorilor de servicii care le-au produs.

Reținerea, eliminarea sau suspendarea oricărui sau a tuturor acestor Conținuturi și Servicii nu este restricționată, iar utilizarea și accesul la Conținut și Servicii furnizate prin intermediul produselor LG Electronics de către furnizorii de servicii pot fi modificate oricând fără o notificare prealabilă.

Dacă aveți orice solicitări sau probleme cu privire la Conținut și Servicii, puteți consulta site-ul web al furnizorului de servicii pentru cele mai actualizate informații. LG Electronics nu este răspunzătoare pentru serviciile pentru consumatori legate de Conținut și Servicii și nu își asumă nicio obligație. Orice întrebare sau cerință cu privire la Conținut și servicii trebuie îndeplinită direct de furnizorii respectivi de conținut și servicii.

Este clar că LG Electronics nu este răspunzătoare pentru niciun element de Conținut sau Servicii sau nicio modificare, eliminare sau suspendare a fiecărui element de Conținut sau Serviciu, și nu certifică sau garantează utilizarea sau accesul la un astfel de Conținut sau Serviciu.

| Informații de notificare privind software-ul open source

Pentru a obține codul sursă din GPL, LGPL, MPL și alte licențe open source care au obligația de a divulga codul sursă conținut în acest produs, precum și pentru a accesa toți termenii licențelor numite mai sus, notificările privind drepturile de autor și alte documente relevante, vă rugăm să vizitați <https://opensource.lge.com>.

LG Electronics va oferi și codul sursă pe CD-ROM în schimbul unei sume care să acopere costurile unei asemenea distribuții (cum ar fi costurile suporturilor media, de transport și de procesare), în urma unei solicitări prin e-mail la opensource@lge.com.

Această ofertă este valabilă pentru oricine primește aceste informații, pentru o perioadă de trei ani de la ultima expediere a acestui produs.

| Manipularea produsului

Expedierea produsului

Păstrați cutia originală și materialele de ambalare ale produsului. Dacă trebuie să transportați produsul, pentru o maximă protecție, reambalați-l așa cum a fost ambalat inițial din fabrică.

Păstrarea curățeniei suprafețelor exterioare

- Nu folosiți lichide volatile, cum ar fi un spray insecticid, în apropierea unității.
- Ștergerea cu o presiune prea mare poate deteriora suprafața.
- Nu permiteți contactul produsului cu produse din cauciuc sau material plastic un timp îndelungat.

Curățarea produsului

Pentru a curăța produsul, utilizați o cârpă moale, uscată. Dacă suprafețele sunt extrem de murdare, folosiți o cârpă moale umezită cu o soluție cu detergent neutru. Nu utilizați solvenți puternici, cum ar fi alcoolul, benzina sau diluantul, deoarece acestea ar putea deteriora suprafața produsului.

