



MANUEL DU PROPRIÉTAIRE

RÉFRIGÉRATEUR ET CONGÉLATEUR



Avant de commencer l'installation, lire attentivement ces instructions. Cela simplifiera l'installation et assurera que le produit soit installé correctement et en toute sécurité. Conserver ces instructions à proximité du produit après installation pour référence ultérieure.

FRANÇAIS



MFL71798880
Rev.03_032723

www.lg.com

Copyright © 2022-2023 LG Electronics Inc. Tous droits réservés

TABLE DES MATIÈRES

Ce manuel peut contenir des images ou un contenu différent du modèle que vous avez acheté.

Ce manuel est sujet à révision par le fabricant.

CONSIGNES DE SÉCURITÉ

LISEZ TOUTES LES INSTRUCTIONS AVANT UTILISATION	4
AVERTISSEMENT	4
ATTENTION	10

INSTALLATION

Avant l'installation.....	13
Remonter les portes du réfrigérateur et du congélateur	14
Connexion de la ligne d'eau	16
Mise à niveau et alignement de la porte.....	18
Mettre l'alimentation sous tension	19
Déplacer l'appareil pour un déménagement	19

UTILISATION

Avant utilisation	20
Caractéristiques du produit.....	23
Panneau de commande	27
Distributeur de glace et d'eau	30
Machine à glaçons automatique.....	32
InstaView.....	35
Door in Door	36
Tiroir	37
Tablette	37
Panier de porte.....	38

FONCTIONS SMART

Application LG ThinQ	39
Smart Diagnosis	40

MAINTENANCE

Nettoyage	42
Filtre à eau	43
Désodorisant	45

DÉPANNAGE

Avant d'appeler le service46

CONSIGNES DE SÉCURITÉ

LISEZ TOUTES LES INSTRUCTIONS AVANT UTILISATION

Les consignes de sécurité suivantes sont destinées à éviter les risques ou dommages imprévus issus d'une utilisation dangereuse ou incorrecte de l'appareil.

Les consignes sont séparées en '**AVERTISSEMENT**' et '**ATTENTION**' comme décrit ci-dessous.

Messages de sécurité



Ce symbole s'affiche pour indiquer des problèmes et des utilisations qui peuvent présenter des risques. Lire attentivement la partie qui comporte ce symbole et suivre les instructions afin d'éviter tout risque.



AVERTISSEMENT

Cela indique que tout manquement à suivre les instructions peut entraîner des blessures graves ou la mort.



ATTENTION

Cela indique que tout manquement à suivre les instructions peut entraîner des blessures légères ou endommager l'appareil.

AVERTISSEMENT



AVERTISSEMENT

Pour réduire le risque d'explosion, d'incendie, de décès, de choc électrique, de blessure ou d'ébouillantage de personnes lors de l'utilisation de cet appareil, suivez les précautions de base, y compris les suivantes :

Sécurité technique

- Cet appareil n'est pas destiné à être utilisé par des personnes (y compris des enfants) ayant des capacités physiques, sensorielles ou mentales réduites, ou manquant d'expérience et de connaissances, à moins qu'elles ne soient supervisées ou aient reçu des instructions quant à l'utilisation de l'appareil par une personne responsable de leur sécurité. Les enfants doivent être surveillés pour s'assurer qu'ils ne jouent pas avec l'appareil.
- Cet appareil est destiné à être utilisé uniquement dans des applications de ménage ou similaires, telles que :
 - les cuisines du personnel dans les magasins, bureaux et autres environnements de travail ;
 - les maisons rurales et par les clients d'hôtels, motels et d'autres environnements résidentiels ;
 - les gîtes touristiques ;
 - les applications de restauration et hors détail similaires.
- Cet appareil de réfrigération n'est pas destiné à être utilisé comme appareil encastré.



Ce symbole vous avertit de matériaux inflammables qui peuvent s'enflammer et provoquer un incendie si vous ne prenez pas de précautions.

- Cet appareil contient une petite quantité de réfrigérant isobutane (R600a), mais il est également combustible. Lors du transport et de l'installation de l'appareil, veillez à ce qu'aucune pièce du circuit frigorifique ne soit endommagée.
- Le réfrigérant et le gaz d'isolation utilisés dans l'appareil nécessitent des procédures d'élimination particulières. Consultez un agent de service ou une personne qualifiée avant de les éliminer.
- Ne pas endommager le circuit frigorifique.
- Si le câble d'alimentation est endommagé ou si les trous de la prise sont lâches, ne pas utiliser le cordon d'alimentation et contacter un centre de service agréé.

- Ne pas placer plusieurs prises de courant portables ou alimentations portables à l'arrière de l'appareil.
- Brancher correctement le cordon d'alimentation dans la prise de courant après avoir enlevé complètement toute humidité et poussière.
- Ne jamais débrancher l'appareil en tirant sur le câble d'alimentation. Toujours saisir fermement la prise électrique et la tirer tout droit pour la sortir de la prise de courant.
- Gardez les ouvertures de ventilation, dans l'enceinte de l'appareil ou dans la structure intégrée, exemptes d'obstruction.
- Ne pas stocker dans cet appareil de substances explosives comme des aérosols avec un propulseur inflammable.
- Ne pas incliner l'appareil pour le tirer ou le pousser lors de son transport.
- Lors du positionnement de l'appareil, assurez-vous que le cordon d'alimentation ne soit pas coincé ou endommagé.
- Ne pas utiliser de dispositifs mécaniques ou d'autres moyens pour accélérer le processus de dégivrage.
- Ne pas utiliser de sèche-cheveux pour sécher l'intérieur de l'appareil ni placer de bougie à l'intérieur pour éliminer les odeurs.
- Ne pas utiliser d'appareils électriques à l'intérieur des compartiments de stockage des aliments de l'appareil, sauf s'ils sont du type recommandé par le fabricant.
- Assurez-vous de ne pas vous coincer une partie du corps, comme la main ou un pied en déplaçant l'appareil.
- Déconnecter le cordon d'alimentation avant de nettoyer l'intérieur ou l'extérieur de l'appareil.
- Ne pas pulvériser d'eau ou de substances inflammables (dentifrice, alcool, diluant, liquide inflammable, abrasif, etc.) sur l'intérieur ou l'extérieur de l'appareil pour le nettoyer.
- Ne pas nettoyer l'appareil avec des brosses, chiffons ou éponges avec des surfaces rugueuses ou à base de matériau métallique.
- Le démontage, la réparation ou la modification de l'appareil ne doit être effectuée que par un personnel de service qualifié du centre de

service LG Electronics. Si vous déplacez et installez l'appareil dans un endroit différent, veuillez contacter un centre d'information client LG Electronics.

Risque d'incendie et matériaux inflammables

- Si une fuite est détectée, éviter toutes flammes ou sources potentielles d'inflammation et aérer la pièce où se trouve l'appareil pendant plusieurs minutes. Afin d'éviter l'accumulation d'un mélange de gaz-air inflammable si une fuite se produit dans le circuit réfrigérant, la taille de la pièce dans laquelle l'appareil est utilisé doit correspondre à la quantité de réfrigérant utilisée. La pièce doit faire 1 m² par 8 g de réfrigérant R600a à l'intérieur de l'appareil.
- Tout réfrigérant fuyant des tuyaux peut provoquer un incendie ou une explosion.
- La quantité de réfrigérant dans votre appareil est indiquée sur la plaque signalétique à l'intérieur de l'appareil.

Installation

- Cet appareil ne doit être transporté que par deux personnes ou plus tenant l'appareil en toute sécurité.
- Installer l'appareil sur un sol ferme et de niveau.
- Ne pas installer l'appareil dans un endroit humide et poussiéreux. Ne pas installer ou ranger l'appareil dans une zone en plein air, ou toute autre zone soumise à des conditions telles que la lumière du soleil, le vent ou la pluie ou à des températures inférieures à zéro.
- Ne pas placer l'appareil en plein soleil ni l'exposer à la chaleur d'appareils de chauffage tels que poêles ou des radiateurs.
- Veiller à ne pas exposer l'arrière de l'appareil lors de l'installation.
- Installer l'appareil dans un endroit où il est facile de débrancher le cordon d'alimentation de l'appareil.
- Attention à ne pas laisser tomber la porte de l'appareil lors du montage ou du démontage.

- Attention à ne pas pincer, écraser ou endommager le câble d'alimentation pendant le montage ou le démontage de la porte de l'appareil.
- Veiller à ne pas faire pointer la fiche d'alimentation vers le haut ni à laisser l'appareil appuyer sur la fiche électrique.
- Ne pas brancher un adaptateur ou d'autres accessoires à la prise d'alimentation.
- Ne pas modifier ou étendre le cordon d'alimentation.
- S'assurer que la prise de courant soit correctement mise à la terre, et que la broche de terre du cordon d'alimentation ne soit pas endommagée ou retirée de la prise d'alimentation. Pour plus de détails sur la mise à la terre, renseignez-vous auprès d'un centre d'information client LG Electronics.
- Cet appareil est équipé d'un cordon d'alimentation doté d'un conducteur de terre et d'une fiche de terre. La fiche doit être branchée dans une prise appropriée, installée et mise à la terre conformément à tous les codes et règlements locaux.
- Ne jamais mettre en marche un appareil montrant des signes de dommages. En cas de doute, consultez votre revendeur.
- Éliminer tous les matériaux d'emballage (comme les sacs en plastique et le polystyrène) loin des enfants. Les matériaux d'emballage peuvent provoquer une suffocation.
- Ne pas brancher l'appareil à un adaptateur multi-supports ne disposant pas d'un câble d'alimentation (monté). L'omission de se conformer à cette consigne pourrait entraîner un incendie.
- L'appareil doit être connecté à une ligne électrique dédiée qui est sur un fusible séparé.
- N'utilisez pas une multiprise qui n'est pas correctement mise à la terre (portable). Si vous utilisez une multiprise (portable) correctement mise à la terre, utilisez la multiprise avec la capacité du cordon d'alimentation actuelle ou supérieure et utilisez uniquement la multiprise pour l'appareil.

Utilisation

- Ne pas utiliser l'appareil à des fins (stockage de matériel médical ou expérimental ou expédition) autres qu'un usage domestique de stockage d'aliments.
- Si de l'eau pénètre dans les pièces électriques de l'appareil, débrancher la fiche d'alimentation et contacter un centre d'information client LG Electronics.
- Débrancher la prise d'alimentation en cas d'orage violent ou d'éclairs, ou lorsque l'appareil n'est pas utilisé pendant une longue période.
- Ne pas toucher la fiche d'alimentation ou les commandes de l'appareil avec des mains mouillées.
- Ne pas plier excessivement le câble d'alimentation ou placer un objet lourd sur celui-ci.
- Débrancher immédiatement la fiche d'alimentation et contacter un centre d'information client LG Electronics si vous détectez tout bruit anormal, odeur ou fumée sortant de l'appareil.
- Ne pas mettre les mains ou des objets métalliques dans la zone émettant l'air froid, le carter ou la grille de dégagement de la chaleur à l'arrière.
- Ne pas appliquer de force excessive ou frapper le carter arrière de l'appareil.
- Attention aux enfants qui se trouvent à proximité lorsque vous ouvrez ou fermez la porte de l'appareil. La porte peut heurter l'enfant et causer des blessures. Ne pas laisser les personnes se balancer sur les portes, car cela peut provoquer la chute de l'appareil et causer des blessures graves.
- Éviter qu'un enfant se retrouve piégé à l'intérieur de l'appareil. Un enfant coincé à l'intérieur de l'appareil peut souffrir de suffocation.
- Ne pas mettre d'animaux vivants dans l'appareil, comme des animaux domestiques.
- Ne pas placer d'objets lourds ou fragiles, de récipients remplis de liquide, de combustibles, d'objets inflammables (comme des bougies, lampes, etc.), ou de dispositifs de chauffage (tels que des poêles, radiateurs, etc.) sur l'appareil.

- Ne pas placer un autre appareil électronique (tels qu'un chauffage et un téléphone mobile) à l'intérieur de l'appareil.
- En cas de fuite de gaz (isobutane, propane, gaz naturel, etc.), ne pas toucher l'appareil ni la fiche d'alimentation et ventiler immédiatement la zone. Cet appareil utilise un gaz réfrigérant (isobutane R600a). Bien qu'il n'utilise qu'une petite quantité de ce gaz, cela demeure un gaz inflammable. Toute fuite de gaz pendant le transport, l'installation ou l'utilisation de l'appareil peut provoquer un incendie, une explosion ou des blessures en cas d'étincelles.
- Ne pas utiliser ou stocker de substances inflammables ou combustibles (éther, benzène, alcool, produits chimiques, GPL, pulvérisateur combustible, insecticide, désodorisant, cosmétique, etc.) à proximité de l'appareil.
- Cet appareil comprend une connexion à la terre à des fins fonctionnelles.
- Connectez-vous à l'alimentation en eau potable uniquement.
 - Si l'appareil est raccordé à une alimentation en eau, raccordez-le uniquement à une alimentation en eau potable.
- Remplir avec de l'eau potable seulement.
 - Si vous utilisez une machine à glaçons ou un réservoir de distribution d'eau, veillez à le remplir d'eau potable uniquement.

Élimination

- Avant de jeter l'appareil, retirer le joint de la porte tout en laissant les tablettes et les paniers en place et garder les enfants éloignés de l'appareil.

ATTENTION

ATTENTION

Pour réduire le risque de blessures légères à une personne, dysfonctionnement ou dommages au produit ou à la propriété lors de

l'utilisation de cet appareil, suivre les précautions de base, notamment les suivantes :

Installation

- Après le déballage, vérifiez si l'appareil a été endommagé pendant le transport.
- Attendez au moins 3 à 4 heures pour vous assurer que le circuit réfrigérant est pleinement efficace.
- Cet appareil ne nécessite pas de modification d'installation ou d'utilisation en fonction de l'altitude.

Utilisation

- Ne pas toucher d'aliments surgelés ou de pièces métalliques dans le compartiment congélateur avec des mains mouillées ou humides. Cela peut causer des gelures.
- Ne pas placer de récipients, de bouteilles ou de boîtes en verre (en particulier celles contenant des boissons gazeuses) dans le compartiment congélateur, les étagères ou le bac à glaçons qui seront exposés à des températures au-delà du point de congélation.
- Le verre trempé sur le devant de la porte de l'appareil ou sur les étagères peut être endommagé par un choc. S'il est cassé, ne le touchez pas avec les mains.
- Ne pas s'accrocher aux portes de l'appareil, dans l'espace de stockage, sur une tablette ni monter dessus.
- Ne pas stocker une quantité excessive de bouteilles d'eau ou de récipients pour des plats d'accompagnement sur les paniers de la porte.
- Ne pas ouvrir ou fermer la porte de l'appareil avec une force excessive.
- Si la charnière de la porte de l'appareil est endommagée ou fonctionne mal, cesser l'utilisation et contacter un centre de service LG Electronics.
- Empêcher les animaux de grignoter le câble d'alimentation ou le tuyau d'eau.

- Ne jamais manger d'aliments congelés immédiatement après les avoir sortis du congélateur.
- Assurez-vous de ne pas coincer une main ou un pied lors de l'ouverture ou de la fermeture de la porte de l'appareil ou de la porte dans la porte.

Maintenance

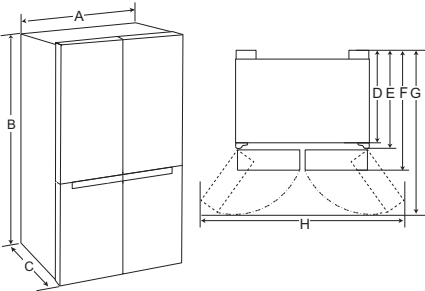
- Cet appareil est équipé d'un éclairage intérieur à LED qui ne sans entretien. Ne retirez pas le couvercle ou la lampe LED pour tenter de le réparer ou de le changer. Contactez un centre d'information client LG Electronics.
- Ne pas nettoyer les tablettes en verre ou les couvrir d'eau chaude quand elles sont froides. Elles peuvent exploser si elles sont exposées à des changements brusques de température.
- N'insérez pas les étagères à l'envers. Les étagères peuvent tomber.
- Pour enlever le givre de l'appareil, contacter un centre d'information client LG Electronics.
- Jeter la glace contenue dans le bac à glaçons du congélateur en cas de panne électrique prolongée.

INSTALLATION

Avant l'installation

Dimensions et espaces

Une distance trop faible avec les éléments adjacents peut entraîner une dégradation de la capacité de congélation et des coûts d'électricité élevés. Laisser plus de 50 mm d'espaces entre l'arrière de l'appareil et le mur lors de l'installation de l'appareil.



-	Taille (mm)
A	913
B	1790
C	735
D	620
E	691
F	735
G	1180
H	1635

REMARQUE

- Vous pouvez déterminer le type de l'appareil en consultant l'étiquette à l'intérieur de l'appareil.

Température ambiante

- L'appareil est conçu pour fonctionner dans une gamme limitée de températures ambiantes, en fonction de la zone climatique.
- Les températures internes peuvent être affectées par l'emplacement de l'appareil, la température ambiante, la fréquence de l'ouverture de la porte, etc.
- La classe climatique se trouve sur l'étiquette de classement.

Classe climatique	Plage de température ambiante °C
SN (Tempérée étendue)	+10 - +32
N (Tempérée)	+16 - +32
ST (Subtropicale)	+16 - +38 / +18 - +38**
T (Tropicale)	+10 - +43* / +16 - +43 / +18 - +43**

* Australie, Inde, Kenya

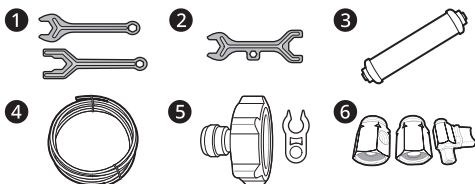
** Argentine

REMARQUE

- Les dispositifs classés de SN à T sont destinés à être utilisés à une température ambiante entre 10°C et 43°C.

Accessoires

*1 Cette fonctionnalité n'est disponible que sur certains modèles.



❶ Clé A*1

❷ Clé B*1

❸ Filtre à eau*1

❹ Tuyau d'eau*1

❺ Raccord de tuyau et clip*1

❻ Raccord de tuyau et soupape*1

Remonter les portes du réfrigérateur et du congélateur

Si votre porte d'entrée est trop étroite pour laisser passer l'appareil, retirer les portes de l'appareil et passer l'appareil de côté.

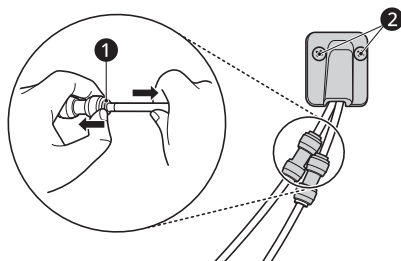
⚠ AVERTISSEMENT

- Déconnecter le cordon d'alimentation, le fusible ou le disjoncteur avant d'installer ou de démonter les portes ou bien de nettoyer l'appareil. Le non-respect de ces instructions peut entraîner la mort, un incendie ou un choc électrique.

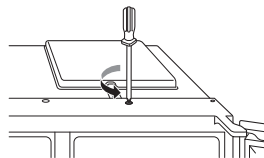
Retrait de la Porte du Congélateur

- 1 La conduite d'alimentation en eau est raccordée dans la partie supérieure droite à l'arrière de l'appareil. Tenir le raccord d'alimentation en eau et pousser doucement la

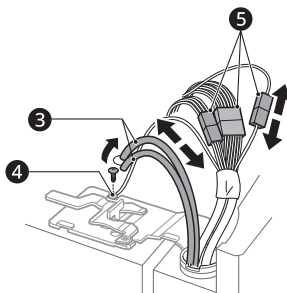
douille de serrage ❶ pour détacher la conduite. Dévisser le cache ❷.



- 2 Retirez la vis du cache de la charnière en haut de l'appareil. Soulevez le crochet situé en bas à l'avant du cache avec un tournevis à tête plate.



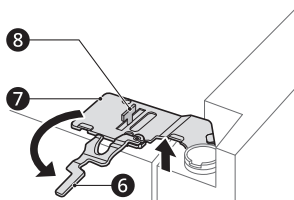
- 3 Sortir le tuyau ❸. Dévisser le fil de terre ❹. Débrancher tous les faisceaux de câbles ❺.



REMARQUE

- Le nombre de faisceaux de câbles peut varier selon le modèle.

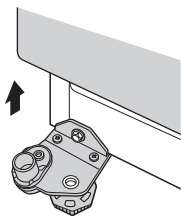
- 4 Tourner le levier de charnière ⑥ dans le sens inverse des aiguilles d'une montre. Soulever la charnière supérieure ⑦ du verrou du levier de charnière ⑧.



⚠ ATTENTION

- Lors du levage de la charnière dégagée du pêne, s'assurer que la porte ne tombe pas en avant. Il est recommandé que deux personnes ou plus procèdent au retrait et au remontage de la porte.

- 5 Soulevez la porte du congélateur jusqu'à ce qu'elle soit dégagée de la charnière inférieure.

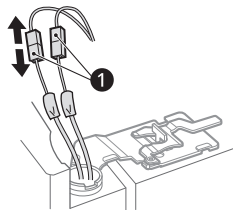


⚠ ATTENTION

- Placer la porte sur une surface ne provoquant pas d'égratignures avec la face intérieure tournée vers le haut.

Retrait de la porte du réfrigérateur

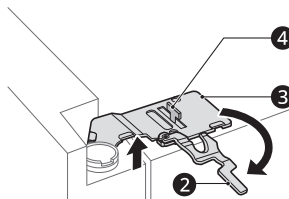
- 1 Débranchez tous les faisceaux de câbles ①.



REMARQUE

- Le nombre de faisceaux de câbles peut varier selon le modèle.

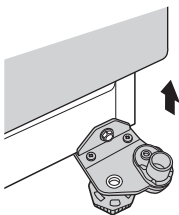
- 2 Tourner le levier de charnière ② dans le sens des aiguilles d'une montre. Soulever la charnière supérieure ③ du verrou du levier de charnière ④.



⚠ ATTENTION

- Lors du levage de la charnière dégagée du verrou du levier de charnière, s'assurer que la porte ne tombe pas en avant. Il est recommandé que deux personnes ou plus procèdent au retrait et au remontage de la porte.

- 3** Soulevez la porte du réfrigérateur jusqu'à ce qu'elle soit dégagée de la charnière inférieure.



⚠ ATTENTION

- Placer la porte sur une surface ne provoquant pas d'égratignures avec la face intérieure tournée vers le haut.

Remontage de la porte du réfrigérateur et du congélateur

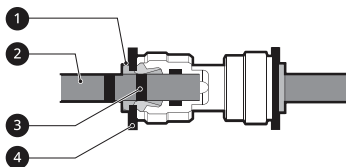
Remonter les portes dans l'ordre inverse du retrait après avoir passé l'appareil à travers la porte d'accès.

⚠ ATTENTION

- Installer d'abord la porte du réfrigérateur.

REMARQUE

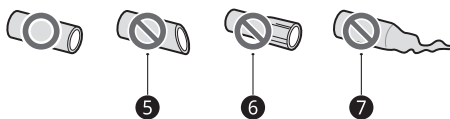
- Démontage / Montage des conduites d'eau



- 1** Douille de serrage **2** Tuyau **3** Insérer la conduite **4** Clip
- Insérer doucement le tuyau jusqu'à ce qu'une seule des lignes du tuyau soit visible. Tirer sur la conduite pour vous assurer qu'elle soit fermement fixée.

Correct	
Incorrect	

- Si l'extrémité du tuyau d'eau est endommagée, elle doit être coupée afin de s'assurer qu'il ne fuit pas quand il est remonté.



5 Pas droit **6** Endommagé **7** Étiré

Connexion de la ligne d'eau

Cette fonctionnalité n'est disponible que sur certains modèles.

Exigences d'approvisionnement en eau

Une alimentation en eau froide avec une pression d'eau comprise entre 138 kPa et 827 kPa (1,4~8,4 kgf/cm²) est requise pour faire fonctionner le distributeur d'eau. Si le réfrigérateur est installé dans une zone à faible pression d'eau (inférieure à 138 kPa), vous pouvez installer une pompe de surpression pour compenser la pression faible.

Si un système de filtration d'eau par osmose inverse est raccordé à votre alimentation en eau froide, la pression d'eau du circuit d'osmose inverse doit être d'au moins 138 kPa à 827 kPa (1,4~8,4 kgf/cm²)

⚠ AVERTISSEMENT

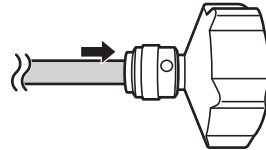
- Débrancher l'appareil avant d'effectuer des travaux lors du raccordement de la conduite d'eau. Tout manquement à suivre ces instructions peut provoquer un choc électrique.

- Ne brancher la conduite d'eau qu'à une alimentation en eau froide. Tout manquement à suivre ces instructions peut causer un dysfonctionnement du filtre à eau. Des coups de bélier (claquement de l'eau dans les tuyaux) dans la plomberie peuvent causer des dommages aux pièces de l'appareil et conduire à une fuite d'eau ou une inondation.
- Connectez-vous à l'alimentation en eau potable uniquement.
- Utilisez un tuyau neuf pour raccorder l'eau à l'appareil. N'utilisez pas de vieux tuyaux, usés ou usagés.
- Le raccordement de la conduite d'eau ne doit être installé que par un plombier qualifié et conformément aux lois et règlements régissant la qualité de l'eau locale.

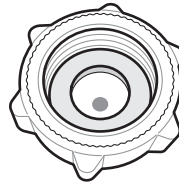
Raccordement à un robinet d'eau

Cette fonctionnalité n'est disponible que sur certains modèles.

- 1 Pousser le tuyau d'eau dans le trou du raccord du robinet fourni en accessoire. Le tuyau doit être fermement maintenu lorsque le connecteur est poussé sur le tuyau.



- 2 S'assurer que la rondelle en caoutchouc soit montée sur le raccord du robinet avant de le visser sur le robinet.
 - Vous devrez peut-être acheter un raccord ou un adaptateur séparé si votre robinetterie ne correspond pas à la taille du filetage du raccord fourni.

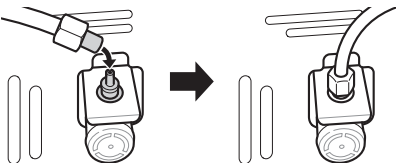


REMARQUE

- Cette installation de conduite d'eau n'est pas couverte par la garantie de l'appareil.

Raccorder l'eau à l'appareil

- 1 Dévisser l'écrou chapeau à filetage métallique à l'arrière de l'appareil et le placer sur une extrémité du tuyau d'eau.
- 2 Pousser fermement le tuyau d'eau sur le robinet d'arrivée d'eau et serrer l'écrou chapeau.



Vérifier le raccordement à l'eau

- 1 Ouvrir l'alimentation en eau et mettre l'appareil sous tension. Vérifier avec soin les fuites éventuelles dues à des tuyaux mal montés sur tous les raccords.
- 2 Appuyer et maintenir le bouton **Water Filter** pendant trois secondes. Le nouveau filtre à eau a été activé.

3 Placer une tasse sous le distributeur d'eau pour vérifier que l'eau s'écoule dans l'appareil.

4 Vérifier à nouveau les fuites sur le tuyau de raccordement et les joints.

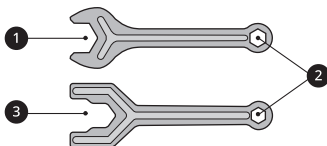
Mise à niveau et alignement de la porte

Avant de commencer

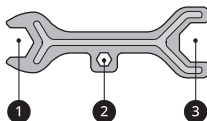
Lorsque les portes de l'appareil sont inégales, suivez les instructions ci-dessous afin d'aligner les portes.

REMARQUE

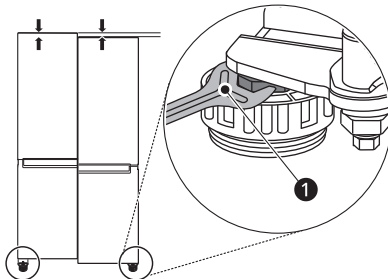
- La clé peut différer selon le modèle. Une clé de type A ou B vous sera fournie.
- Clé de type A



- Clé de type B



Utiliser la clé ❶ pour régler la hauteur en tournant le pied de mise à niveau vers la gauche afin de le relever ou vers la droite pour l'abaisser.

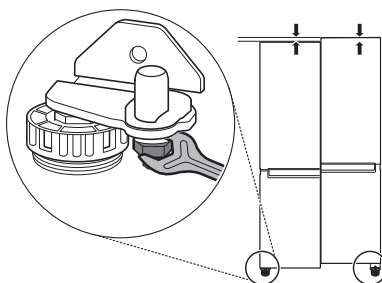


REMARQUE

- Il se peut que la mise à niveau des portes ne soit pas possible lorsque le sol n'est pas de niveau, ou de construction faible ou médiocre.
- Le réfrigérateur est lourd et doit être installé sur une surface rigide et solide.
- Certains revêtements de sol en bois peuvent poser des problèmes de mise à niveau s'ils présentent une flexion excessive.

Alignement de la porte du congélateur et du réfrigérateur

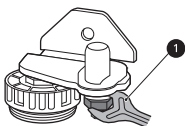
Si la porte de l'appareil n'est pas de niveau, régler la différence de hauteur de porte de l'appareil.



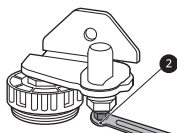
Mise à niveau de l'appareil

L'appareil a deux pieds de mise à niveau à l'avant. Ajustez les pieds pour modifier l'inclinaison de l'avant vers l'arrière ou d'un côté à l'autre. Si l'appareil semble instable ou si les portes ne se ferment pas facilement, réglez l'inclinaison de l'appareil en suivant les instructions ci-dessous.

- 1 Ouvrir la porte et utiliser la clé ❶ pour desserrer l'écrou de blocage en le tournant à gauche.



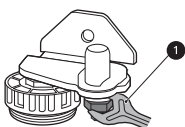
- 2 Utiliser la clé ❷ pour régler la hauteur en tournant l'axe de la charnière de réglage vers la gauche ou vers la droite.



⚠ ATTENTION

- Ne pas régler la hauteur de la porte de l'appareil à plus de 3 mm.

- 3 Utiliser la clé ❶ pour serrer l'écrou de blocage en le tournant à droite.



Mettre l'alimentation sous tension

Raccorder l'appareil

Pour mettre l'appareil en marche, brancher la fiche d'alimentation dans une prise secteur. Ne pas la doubler avec d'autres appareils sur la même prise.

REMARQUE

- Après avoir branché le cordon d'alimentation (ou la fiche) dans la prise, attendre 3 à 4 heures

avant de mettre des aliments dans l'appareil. Si vous ajoutez des aliments avant que l'appareil n'ait complètement refroidi, vos aliments peuvent s'abîmer.

- Pour mettre l'appareil hors tension, débranchez la fiche d'alimentation de la prise de courant.

Déplacer l'appareil pour un déménagement

Déplacer l'appareil

- 1 Retirer tous les aliments à l'intérieur de l'appareil.
- 2 Débrancher la fiche électrique, l'insérer et la fixer dans le crochet de fiche d'alimentation à l'arrière ou sur le dessus de l'appareil.
- 3 Fixer les pièces telles que les étagères et la poignée de la porte avec du ruban adhésif afin d'éviter qu'elles ne tombent lors du déplacement de l'appareil.
- 4 Déplacez l'appareil avec précaution avec plus de deux personnes. Lorsque vous transportez l'appareil sur une longue distance, maintenez l'appareil à la verticale.
- 5 Après avoir installé l'appareil, branchez la fiche d'alimentation dans une prise de courant et mettez-le sous tension.

UTILISATION

Avant utilisation

Notes pour l'utilisation

- Les utilisateurs doivent garder à l'esprit que du givre peut se former si la porte n'est pas complètement fermée ou si l'humidité est élevée pendant l'été.
- S'assurer qu'il y a suffisamment d'espace entre les aliments stockés sur la tablette ou le panier de la porte pour permettre à la porte de se fermer complètement.
- L'ouverture prolongée de la porte peut entraîner une augmentation significative de la température dans les compartiments de l'appareil.
- Si l'appareil de réfrigération reste vide pendant de longues périodes, mettez-le hors tension, décongelez-le, nettoyez-le, séchez-le et laissez la porte ouverte afin d'éviter le développement de moisissure dans l'appareil.
- Noter que les spécifications de l'appareil permettent une certaine augmentation de la température après le dégivrage. Si l'on souhaite réduire l'impact d'une élévation de la température sur le stockage des aliments, sceller ou envelopper dans plusieurs couches la nourriture stockée.

Alarme de porte ouverte

L'alarme retentit 3 fois par intervalles de 30 secondes si la porte est laissée ouverte ou n'est pas complètement fermée pendant 1 minute.

REMARQUE

- Contacter un centre d'information client LG Electronics si l'alarme continue de sonner après la fermeture des toutes les portes.
-

Détection de pannes

L'appareil peut détecter automatiquement des problèmes lors de l'utilisation.

REMARQUE

- Si un problème est détecté, l'appareil ne fonctionne pas et un code d'erreur s'affiche, même lorsqu'un bouton est pressé.
 - Si un code d'erreur est indiqué sur l'écran, ne pas mettre l'appareil hors tension. Contacter immédiatement un centre d'information client LG Electronics et lui signaler le code d'erreur. Si vous mettez l'appareil hors tension, le technicien de réparation de notre centre d'information peut avoir des difficultés à identifier le problème.
-

Suggestions relatives à l'économie d'énergie

- Pour une utilisation optimale de l'énergie, conservez toutes les pièces internes (par exemple, les bacs de porte, les tiroirs et les étagères) à leur emplacement d'origine.
- S'assurer qu'il y ait suffisamment d'espace entre les aliments stockés. Cela permet à l'air froid de circuler uniformément et réduit les factures d'électricité.
- Conserver les aliments chauds seulement après qu'ils ont refroidi afin d'éviter une formation de condensation ou de givre.
- Lors du stockage d'aliments dans le congélateur, régler la température du congélateur à une valeur inférieure à la température indiquée sur l'aliment.
- Ne pas régler la température de l'appareil en dessous de ce qui est nécessaire.
- Ne pas mettre d'aliments à proximité du capteur de température du réfrigérateur. Garder une distance d'au moins 3 cm autour du capteur.

Conservation efficace des aliments

- Les aliments peuvent geler ou se gâter s'ils sont conservés à une mauvaise température. Réglez

le réfrigérateur à la bonne température pour les aliments stockés.

- Conservez les aliments surgelés ou réfrigérés à l'intérieur de récipients hermétiques.
- Vérifier la date d'expiration et l'étiquette (instructions de stockage) avant de stocker de la nourriture dans l'appareil.
- Ne pas stocker les aliments pendant une longue période s'ils se détériorent facilement à basse température.
- Ne pas placer les aliments non surgelés en contact direct avec les aliments déjà congelés. Il pourrait être nécessaire de réduire la quantité de produits à congeler si la congélation quotidienne est anticipée.
- Mettre les aliments réfrigérés ou surgelés à l'intérieur de chaque compartiment réfrigérateur ou congélateur immédiatement après l'achat.
- Conserver la viande et le poisson crus dans des récipients appropriés au réfrigérateur, de manière à ce qu'ils ne soient pas en contact avec d'autres aliments ni ne gouttent dessus.
- Les aliments réfrigérés et autres aliments peuvent être rangés sur le dessus du bac à légumes.
- Éviter de recongeler tout aliment qui a été complètement décongelé. La recongélation d'un aliment qui a été complètement décongelé réduit son goût et ses propriétés nutritives.
- Ne pas remplir l'appareil en excès. L'air froid ne peut pas circuler correctement si l'appareil est trop rempli.
- Refroidir les aliments chauds avant de les stocker. Si trop d'aliments chauds sont stockés à l'intérieur, la température interne de l'appareil peut augmenter et affecter négativement d'autres aliments stockés dans l'appareil.
- Si vous réglez une température trop basse pour la nourriture, elle peut geler. Ne pas régler une température inférieure à la température requise pour un stockage correct de la nourriture.
- S'il existe des compartiments fraîcheur dans l'appareil, ne pas stocker les légumes et les fruits avec une teneur en humidité plus élevée dans les compartiments fraîcheur car ils peuvent geler en raison de la température plus basse.

- En cas de panne de courant, appeler la compagnie d'électricité et demander combien de temps cela durera.
 - Vous devriez éviter les ouvertures de porte lorsque l'alimentation est éteinte.
 - Lorsque l'alimentation est rétablie, vérifier l'état de la nourriture.

Capacité de congélation maximale

- Pour une capacité de congélation maximale, réglez la température du congélateur sur le réglage de température le plus froid.
- La fonction **Express Freeze** permettra au congélateur d'atteindre sa capacité de congélation maximale. Elle prend généralement jusqu'à 24 heures et s'arrête automatiquement.
- **Express Freeze** doit être activé pendant 7 heures avant que les produits frais ne soient placés dans le compartiment congélateur.
- Pour congeler rapidement des aliments, rangez-les sur le côté gauche de l'étagère supérieure. Si vous souhaitez stocker plus d'aliments, rangez-les sur les étagères dans l'ordre en commençant par l'étagère supérieure. Les produits alimentaires se congèlent plus rapidement dans cette zone.
- Pour une meilleure circulation de l'air, insérer toutes les parties intérieures comme les paniers, tiroirs et tablettes.

REMARQUE

- La capacité de congélation maximale de votre appareil est indiquée sur l'étiquette signalétique à l'intérieur du compartiment réfrigérateur.

Congeler la quantité maximale d'aliments

Si de grandes quantités d'aliments doivent être stockées, tous les tiroirs du congélateur doivent être retirés de l'appareil et les aliments doivent être empilés directement sur les étagères du congélateur dans le compartiment congélateur.

ATTENTION

- Pour retirer les tiroirs, commencez par retirer les aliments des tiroirs, puis retirez-les délicatement. Ne pas le faire pourrait causer des blessures ou des dommages aux tiroirs.
-

REMARQUE

- La forme de chaque tiroir peut être différente, les insérer dans la bonne position.
-

Compartiment deux étoiles

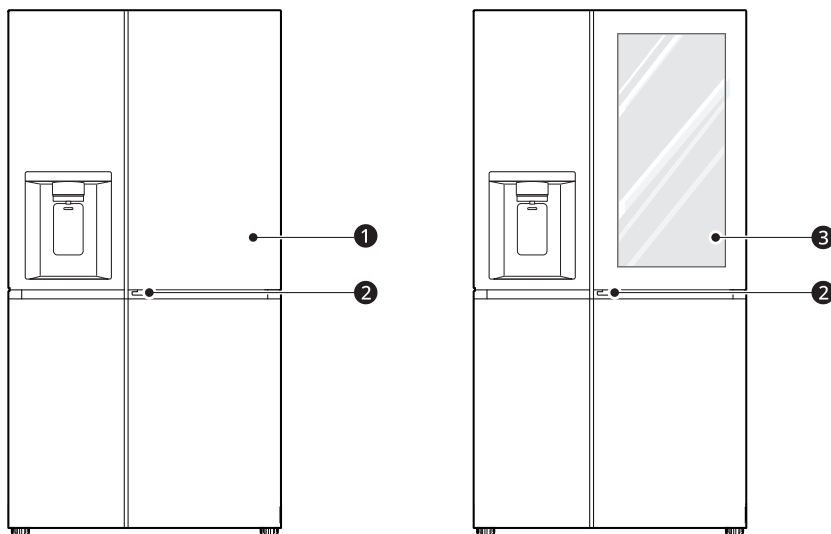
- Un panier ou tiroir 2 étoiles (**) peut être utilisé pour stocker de la glace et des aliments de -12°C à -18°C pendant de courtes périodes.
- Les compartiments à aliments congelés deux étoiles sont adaptés au stockage d'aliments pré-congelés, au stockage ou à la fabrication de glaces et à la fabrication de glaçons.
- Les compartiments deux étoiles ne sont pas adaptés à la congélation d'aliments frais.

Caractéristiques du produit

L'aspect des composants de l'appareil peuvent varier d'un modèle à l'autre.

Extérieur

*1 Cette fonctionnalité n'est disponible que sur certains modèles.



❶ Door in Door^{*1}

Il s'agit d'une zone de stockage pratique pour les articles fréquemment utilisés qui nécessitent un accès facile.

❷ Levier du Door in Door^{*1}

Ouvre la Door in Door.

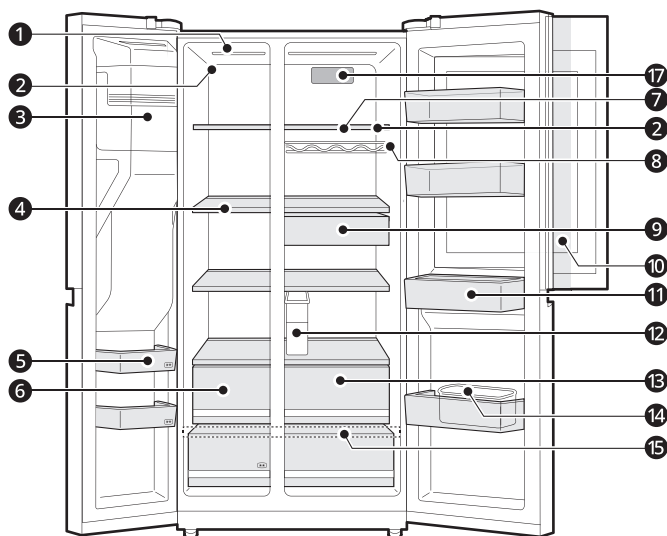
❸ InstaView Door in Door^{*1}

Le compartiment InstaView Door-in-Door permet un accès facile aux aliments les plus utilisés.

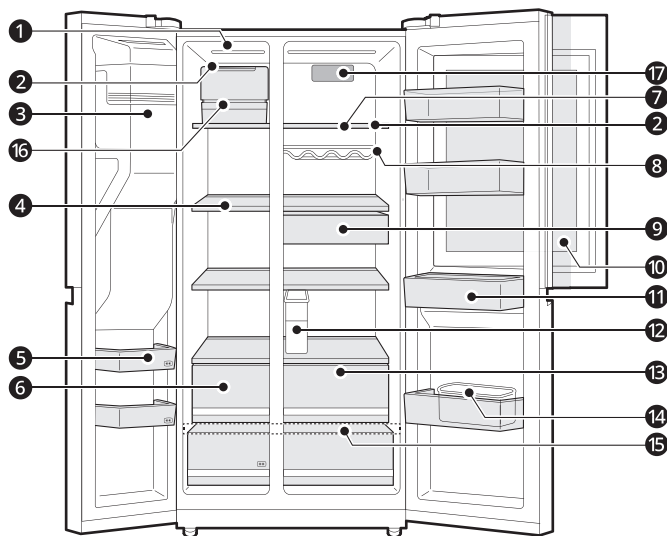
Intérieur (deux étoiles)

*1 Cette fonctionnalité n'est disponible que sur certains modèles.

Door in Door Modèle :



InstaView Door in Door Modèle :



1 Lampe LED

Les lampes LED à l'intérieur de l'appareil s'allument lorsque vous ouvrez la porte.

② Capteur de température^{*1}

Ce capteur règle la température du réfrigérateur.

- Maintenir la distance entre le capteur et la nourriture pour détecter la température avec précision.

③ Machine à glaçons automatique^{*1}

C'est là où la glace est automatiquement produite et stockée.

④ Étagère du congélateur

Conserve des aliments surgelés tels que de la viande, du poisson et de la crème glacée.

⑤ Panier de porte du congélateur

Conserve de petits emballages d'aliments surgelés. Ne pas stocker de crème glacée ou d'aliments qui seront conservés pendant une longue période.

REMARQUE

- Le nombre de paniers de porte de congélateur avec une section deux étoiles peut varier en fonction du modèle acheté.

⑥ Tiroir du congélateur

Conserve les aliments surgelés pendant une plus longue durée.

REMARQUE

- Le nombre de tiroirs du congélateur avec une section deux étoiles peut varier en fonction du modèle acheté.

⑦ Tablette du réfrigérateur

Conserve les aliments réfrigérés et autres aliments frais.

- Conserve les aliments à plus forte teneur en humidité à l'avant de l'étagère.
- Le nombre réel de tablettes diffère d'un modèle à l'autre.

⑧ Porte-bouteilles^{*1}

Stocke les récipients et les grandes bouteilles à l'aide du porte-bouteilles.

⚠ ATTENTION

- Ne stockez pas de bouteilles courtes ou des récipients. Les articles peuvent tomber et vous blessez ou provoquer un dommage à l'appareil.

⑨ Tiroir à collations^{*1}

Conserve les aliments couramment utilisés tels que les boissons et les collations.

⑩ Compartiment Door in Door^{*1}

Une zone de stockage pratique pour les articles fréquemment utilisés qui nécessitent un accès facile.

⑪ Panier de porte du réfrigérateur

Conserve de petits paquets d'aliments réfrigérés, de boissons et de récipients de sauce.

⑫ Réservoir D'eau^{*1}

Conserve l'eau pour alimenter le distributeur. Il nécessite un remplissage manuel.

13 **Tiroir du réfrigérateur**

Conserve les fruits et légumes pour qu'ils restent frais aussi longtemps que possible.

14 **Boîte à œufs**^{*1}

Stocke les œufs.

- Ne l'utilisez pas comme bac à glaçons et ne la placez pas sur la tablette située au-dessus du réfrigérateur ou du bac à légumes.

15 **Couvercle du tiroir inférieur**

Il s'agit du couvercle du tiroir inférieur.

ATTENTION

- Ne pas stocker les articles sur la partie avant de la tablette inférieure. Les articles peuvent tomber et provoquer des blessures ou des dommages à l'appareil.
-

16 **Machine à glaçons artisanale**^{*1}

C'est là que la glace artisanale est automatiquement produite et stockée.

17 **Filtre à air**^{*1}

Cette fonction réduit les odeurs à l'intérieur du compartiment réfrigérateur.

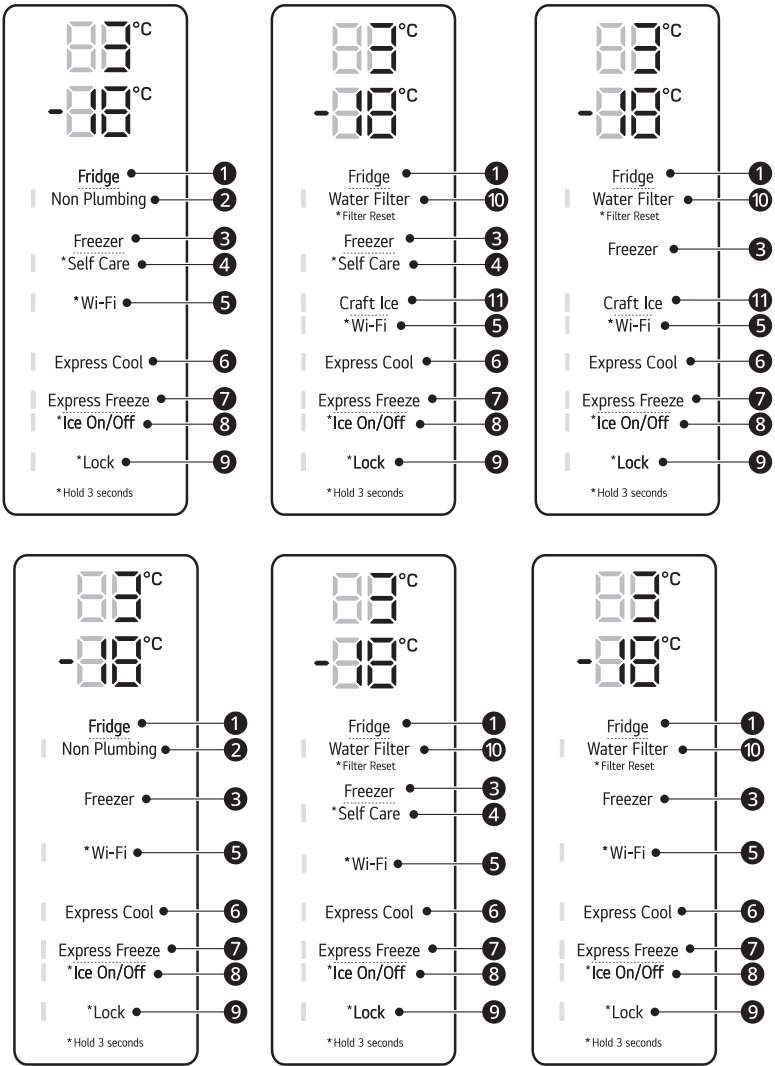
Panneau de commande

Le panneau de commande peut différer d'un modèle à l'autre.

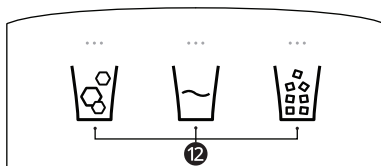
Panneau de commande et fonctions

*1 Cette fonctionnalité n'est disponible que sur certains modèles.

Panneau de commande



Panneau de commande du distributeur



① Fridge

Appuyez à plusieurs reprises sur ce bouton pour sélectionner la température souhaitée entre 1°C et 7°C.

- La température par défaut du réfrigérateur est de 3°C.

REMARQUE

- La température interne réelle varie en fonction de l'état des aliments, étant donné que la température de réglage indiquée est une température cible, non la température réelle à l'intérieur de l'appareil.
-

② Non Plumbing^{*1}

L'icône **Non Plumbing** est allumée lorsque le réservoir de distribution d'eau est installé correctement.

③ Freezer

Appuyez à plusieurs reprises sur ce bouton pour sélectionner la température souhaitée entre -23 °C et -15 °C.

- La température par défaut du congélateur est de -18°C.

④ Self Care^{*1}

La lumière UV est utilisée pour garder la sortie d'eau propre. La fonction de nettoyage par UV s'exécute automatiquement pendant 10 minutes toutes les heures ou peut être manuellement activée à tout moment.

Appuyez sur ce bouton pour l'activer manuellement.

REMARQUE

- Cette fonction s'arrête momentanément chaque fois que vous appuyez sur le bouton **Water** si elle est activée et reprendra après 1 heure.
 - Cette fonction s'exécute automatiquement pendant 10 minutes toutes les heures sans appuyer sur le bouton **Self Care**.
 - Lorsque la fonction de nettoyage UV est activée, la LED du panneau de commande du distributeur s'allume.
 - Cette fonctionnalité n'est disponible que sur certains modèles.
 - **UVnano** est un mot composé dérivé des mots UV et son unité, le nanomètre.
-

⑤ Wi-Fi

Ce bouton permet à l'appareil de se connecter à un réseau Wi-Fi domestique. Reportez-vous aux Fonctions Intelligentes pour obtenir des informations sur la configuration initiale de l'application **LG ThinQ**.

6 Express Cool

Cette fonction peut rapidement refroidir une grande quantité d'aliments tels que des légumes, des fruits, etc.

- Cette fonction est activée et désactivée à chaque fois que vous appuyez sur le bouton.
- Cette fonction s'arrête automatiquement après un délai spécifique.

7 Express Freeze

Cette fonction permet de congeler rapidement une grande quantité de glace ou d'aliments surgelés.

- Appuyez sur le bouton **Express Freeze** pour activer la fonction pendant 24 heures. La fonction se désactive automatiquement après 24 heures.
- Cette fonction est activée et désactivée à chaque fois que vous appuyez sur le bouton.
- Cette fonction s'arrête automatiquement après un délai spécifique.

8 Ice On/Off

Appuyez sur le bouton **Ice On/Off** et maintenez-le enfoncé pendant trois secondes pour allumer/éteindre la machine à glaçons automatique.

9 Lock

La fonction de verrouillage désactive tous les autres boutons de l'écran.

- Pour verrouiller les boutons du panneau de commande, appuyer et maintenir le bouton **Lock** pendant 3 secondes jusqu'à ce que le voyant s'allume et que la fonction soit activée.
- Pour désactiver la fonction, appuyer et maintenir le bouton **Lock** pendant 3 secondes jusqu'à ce que le voyant s'éteigne et que la fonction soit désactivée.

10 Water Filter*1

Remplacer le filtre à eau lorsque le voyant s'allume.

11 Craft Ice*1

Appuyer sur le bouton **Craft Ice** pour régler sur **6 ICE**, **3 ICE** ou **Off**.

REMARQUE

- Pour plus de glace, sélectionnez le mode **6 ICE**. Pour une glace plus claire, sélectionnez le mode **3 ICE**.
- Pour changer le mode **Craft Ice** :
 - 1) Appuyez sur le bouton **Craft Ice** et le mode actuel apparaît.
 - 2) Appuyez plusieurs fois sur le bouton **Craft Ice** pour sélectionner le mode **Craft Ice** souhaité.
 - 3) Après 5 secondes d'inactivité, le dernier mode réglé sera enregistré et l'écran reviendra à son état normal.

12 Type d'eau et de glace*1

Sélectionnez le mode de distribution souhaité sur les boutons du panneau de commande du distributeur. Appuyez sur l'interrupteur du distributeur avec un verre ou un autre récipient pour distribuer des glaçons, de l'eau ou de la glace pilée.

REMARQUE

- La température affichée est la température cible et non la température réelle à l'intérieur de l'appareil.

REMARQUE

- La température réelle à l'intérieur de l'appareil dépend des facteurs suivants : la température ambiante, la quantité de nourriture, la fréquence d'ouverture des portes et l'emplacement de l'appareil. Réglez les températures en tenant compte de ces facteurs.
- S'il y a un doigt ou un contact avec la peau sur le panneau de commande pendant le nettoyage, la fonction du bouton peut être déclenchée.
- Cet appareil comprend une connexion à la terre à des fins fonctionnelles uniquement.

Distributeur de glace et d'eau

Avant d'utiliser le distributeur de glace et d'eau

⚠ ATTENTION

- Tenir les enfants éloignés du distributeur afin d'empêcher les enfants de jouer avec ou d'endommager les commandes.
- Jeter les premiers lots de glace (environ 20 glaçons et 7 tasses d'eau). Cela est également nécessaire si l'appareil n'a pas été utilisé pendant longtemps.
- Nettoyer le circuit de distribution d'eau s'il n'a pas été utilisé pendant 48 heures. Rincer le circuit d'eau raccordé à une arrivée d'eau si l'eau n'a pas été aspirée pendant 5 jours.
- Pour nettoyer le circuit de distribution d'eau, faire couler l'eau dans le distributeur pendant environ 5 minutes et jeter les premiers lots de glaçons.
- Lors de la distribution de l'eau ou des glaçons, ne pas utiliser de coupe en cristal fin ou de porcelaine.

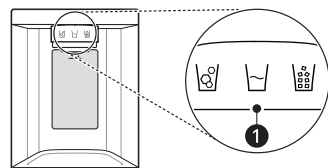
REMARQUE

- Si vous ouvrez la porte du congélateur lors de la distribution d'eau, celle-ci s'arrête.
- Si vous ouvrez la porte du réfrigérateur pendant la distribution d'eau, de glaçons ou glace pilée, la distribution est mise en pause. Lorsque vous fermez la porte, l'élément sélectionné continue d'être distribué.

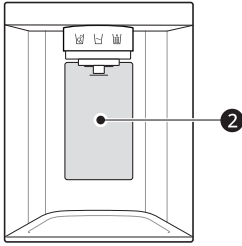
- Si le rebord de la tasse est petit, l'eau peut éclabousser hors du verre ou le manquer complètement.
- Utiliser une tasse avec un rebord de plus de 68 mm de diamètre lors de la distribution de l'eau, de glaçons ou de glace pilée.
- Lorsque la machine à glaçons produit de petits cubes de glace ou si les cubes se regroupent, la quantité d'eau fournie à la machine à glaçons peut être faible en raison d'une insuffisance d'eau dans le réservoir d'eau. Si la glace n'est pas utilisée fréquemment ou que la température réglée du congélateur est trop chaude, elle peut aussi s'amalgamer.
- Il est normal que de l'eau laiteuse ou trouble soit distribuée après le remplacement du filtre à eau. Cet air dans l'eau finira par s'éclaircir et elle est potable pendant cette transition.

Utiliser le distributeur de glace et d'eau

- 1 Appuyez plusieurs fois sur le bouton de sélection **1**, du distributeur jusqu'à ce que la LED située au-dessus de l'icône souhaitée s'allume.

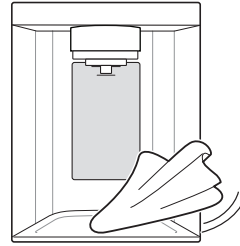


- 2** Appuyez sur la palette de distribution **2** avec un verre ou un autre récipient pour distribuer des glaçons, de l'eau ou de la glace pilée.



Nettoyage du bac du distributeur

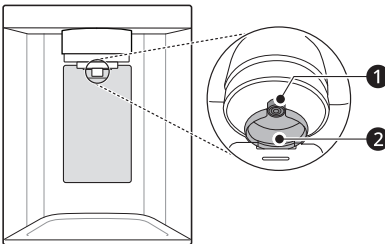
Essuyer toute la zone avec un chiffon humide. Le plateau de distribution peut devenir humide facilement à cause d'eau ou de glace renversée.



Nettoyer le distributeur

Nettoyer la sortie de glace et d'eau

Essuyer fréquemment la sortie d'eau **1** ou de glace **2** avec un chiffon propre car elle peut se salir facilement.

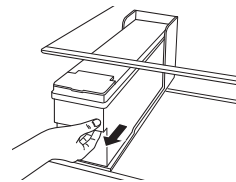


Remplir le réservoir d'eau avec de l'eau

Cette fonctionnalité n'est disponible que sur certains modèles.

Le réservoir d'eau contient l'eau à distribuer ou utilisée par la machine à glaçons automatique pour faire de la glace.

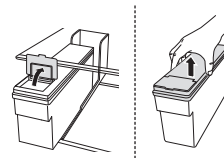
- 1** Retirer le réservoir de distribution d'eau en le tirant tout en maintenant la poignée.



REMARQUE

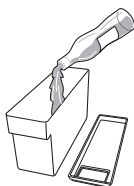
- Les peluches d'un chiffon peuvent adhérer aux sorties.

- 2** Ouvrir le couvercle ou le bouchon du réservoir de distribution d'eau.



- 3** Remplir avec une bouteille filtrée ou de l'eau filtrée potable jusqu'à la ligne de référence

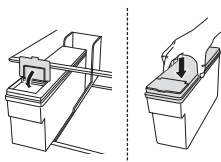
indiquée à l'intérieur du réservoir de distribution d'eau. (Capacité totale : 4 l)



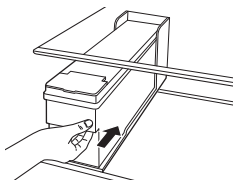
⚠ ATTENTION

- S'assurer de conserver au moins 0,5 litre d'eau dans le réservoir d'eau. Sinon, cela peut provoquer des dysfonctionnements.

- 4** Après avoir rempli l'eau, fermer le couvercle ou le bouchon du réservoir de distribution d'eau.



- 5** Reposer le réservoir de distribution d'eau sur la tablette du réfrigérateur.



⚠ AVERTISSEMENT

- Remplir d'eau potable uniquement le réservoir d'eau de la machine à glaçons ou du distributeur.
- Ne pas remplir le réservoir d'eau avec des boissons autres que l'eau ou avec de l'eau chaude.

⚠ ATTENTION

- Ne pas appliquer une force excessive ou un impact lors du retrait ou du montage du réservoir de distribution d'eau. Cela peut causer des dommages à l'appareil ou des blessures.
- Les enfants ne devraient pas être autorisés près du réservoir du distributeur.

REMARQUE

- Avant d'utiliser le réservoir de distribution d'eau après l'installation de l'appareil, il doit être lavé avant d'être rempli d'eau.
- Vérifier si le réservoir de distribution d'eau a été correctement placé sur l'appareil. S'il n'a pas correctement monté, l'eau peut fuir du réservoir dans l'appareil.
- S'il y a une quantité d'eau insuffisante dans le réservoir de distribution d'eau, la taille des Glaçons et leur quantité peuvent être affectées et cela peut entraîner un manque de glaçons.
- S'il n'y a pas d'eau dans le réservoir de distribution d'eau, la fonction de distribution d'eau froide et de glace du distributeur ne peut pas être utilisée. Vérifier s'il y a de l'eau dans le réservoir de distribution d'eau, puis le remplir d'eau s'il n'y en a pas.
- Attendre au moins 15 secondes avant de retirer le réservoir d'eau après avoir distribué de l'eau ou de la glace du distributeur.
- Le son du réservoir d'eau est normal lorsque l'eau est alimentée dans le distributeur et la machine à glaçons automatique. Ce n'est pas un signe de dysfonctionnement.

Machine à glaçons automatique

Cette fonctionnalité n'est disponible que sur certains modèles.

Cette fonctionnalité peut varier en fonction du modèle acheté.

Avant d'utiliser la machine à glaçons dans la porte

- La machine à glaçons produit normalement de la glace lorsqu' environ 48 heures se sont écoulées après que l'appareil a été initialement installé.
- Si le bac à glaçons est complètement rempli de glace, la production de glace s'arrête.
- Le bruit de la chute de glace dans le bac à glaçons est normal.
- Si les glaçons sont stockés dans le bac à glaçons pendant une longue période, ils peuvent se regrouper devenir difficiles à séparer. Dans ce cas, vider le bac à glaçons et faire fabriquer de nouveaux glaçons.

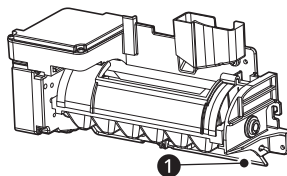
⚠ ATTENTION

- Il est normal que de l'eau laiteuse ou trouble soit distribuée après le remplacement du filtre à eau. Cet air dans l'eau finira par s'éclaircir et elle est potable.
- La première glace et l'eau distribuée peuvent comporter des particules ou une odeur de conduite d'alimentation en eau ou de réservoir d'eau.
- Si de la glace décolorée est distribuée, vérifier le réservoir d'eau et l'approvisionnement en eau d'une source possible. Si le problème persiste, contacter le centre d'information client LG Electronics. Ne pas utiliser de glace ou d'eau tant que le problème n'a pas été corrigé.
- Ne pas toucher la sortie de glace ou la machine à glaçons automatique avec votre main ou un outil.
- Distribuer la glace dans un verre avant de le remplir d'eau ou d'autres boissons. Des éclaboussures se produiront si la glace est distribuée dans un verre qui contient déjà du liquide.
- N'utilisez jamais du verre exceptionnellement étroit ou profond. La glace peut se coincer dans le passage, affectant le fonctionnement de l'appareil.
- Garder le verre à une bonne distance de la sortie de glace. Un verre tenu trop près de la sortie peut empêcher la distribution de glace.
- Jetez la glace qui se trouve à l'intérieur du bac à glaçons si vous partez en vacances ou en cas de

panne d'électricité prolongée, car l'eau de la glace fondante peut tomber du distributeur sur le sol.

Machine à glaçons dans la porte

La machine à glaçons automatique peut fabriquer automatiquement 70 à 182 cubes dans un délai de 24 heures si les conditions sont favorables. Cette quantité peut varier en fonction de l'environnement (température ambiante autour de l'appareil, fréquence d'ouverture de la porte, quantité des aliments stockés dans l'appareil, etc.).



- ① Arrêt automatique (bras palpeur)

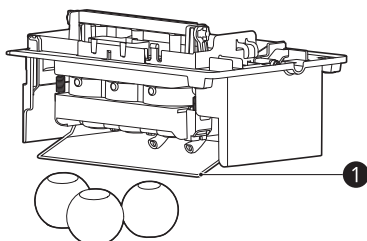
Avant d'utiliser la machine à glaçons du congélateur

REMARQUE

- La machine à glaçons commence à produire de la glace environ 48 heures après que l'appareil a été initialement installé.
- Jetez les premiers lots de glace après l'installation.
- Le bruit de la chute de glace dans le bac à glaçons est normal.
- Si le bac à glaçons est complètement rempli de glace, la production de glace s'arrête.
- La quantité et la forme de la glace peuvent varier en fonction de l'environnement (température ambiante autour de l'appareil, fréquence d'ouverture de la porte, quantité d'aliments stockée dans l'appareil, pression de l'eau, etc.).
- En cas de panne électrique, jetez la glace stockée dans le bac à glace.

Machine à glaçons du congélateur (Glaçons arrondis)

Cette fonctionnalité n'est disponible que sur certains modèles.



1 Bras palpeur

⚠ ATTENTION

- N'insérez pas de glace ronde dans le bac à glace intérieur, car cela peut endommager le distributeur de glace et d'eau.

REMARQUE

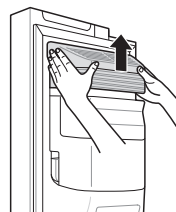
- La machine à glaçons commence à produire de la glace environ 48 heures après que l'appareil a été initialement installé. Les premiers lots de glace peuvent ne pas être ronds et limpides.
- Après l'installation ou le remplacement du filtre à eau, les premiers lots de glace peuvent être semi-circulaires ou contenir des bulles d'air.
- Si la pression de l'eau est inférieure à 20 psi (138 kPa) ou si un système d'osmose inverse est utilisé, la forme de la glace peut varier.
- La glace peut avoir un aspect nuageux en fonction de la qualité de l'eau dans le lieu d'installation et des conditions de fonctionnement.
- Jetez tous les fragments de glace que vous pouvez trouver dans le bac à glace, car ils peuvent adhérer à la glace stockée dans le bac à glace.
- Après une courte panne électrique, il faudra plus de temps pour fabriquer le premier lot de glace, et la glace peut ne pas être ronde. Si la panne électrique dure plus longtemps, jetez la glace stockée dans le bac à glace.

- La machine à glaçons **Craft Ice** produit 1 lot de glace ronde (3 morceaux) à la fois.
- En le mode **3 ICE**, la machine à glaçons **Craft Ice** produit 1 lot de glace ronde (3 morceaux) toutes les 24 heures. En mode **6 ICE**, la machine à glaçons **Craft Ice** produit 2 lots de glace ronde (6 morceaux au total) dans la même période.
- Pour plus de glace, sélectionnez le mode **6 ICE**. Pour une glace plus claire, sélectionnez le mode **3 ICE**.
- Le temps nécessaire à la production de la glace peut varier en fonction des conditions de fonctionnement.
- Le bac à glace permet de stocker 20 à 30 morceaux de glace ronde.

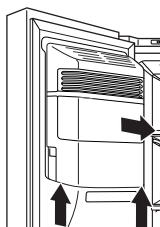
Retrait / Remontage du bac de stockage de glaçons

Le passage de la goulotte de distribution peut s'obstruer avec du givre, si seule de la glace pilée est utilisée. Retirer le givre qui s'accumule en retirant le bac à glaçons et dégager le passage avec une spatule en caoutchouc. Une distribution régulière de glaçons peut aussi aider à prévenir l'accumulation de givre.

- 1 Arrêtez la machine à glaçons automatique. Maintenez le bouton **Ice On/Off** sur le panneau de contrôle appuyé pour 3 secondes.
- 2 Tenir et retirer le couvercle de la machine à glaçons automatique en le soulevant vers le haut.



- 3 Tenir le bac à glaçons avec les deux mains et le retirer en le soulevant vers le haut.



- 4 Remettre le bas à glaçons de porte dans l'ordre inverse de son retrait.

⚠ ATTENTION

- Ne touchez pas les pièces mécaniques de la machine à glaçons automatique avec vos mains ou un outil. Sinon, cela peut provoquer des blessures ou endommager l'appareil.
- Ne pas démonter, réparer ou modifier la machine à glaçons automatique. Ces travaux ne doivent être effectués que par un technicien de maintenance.
- Il convient d'être prudent, car la machine à glaçons automatique fonctionne en continu une fois la porte du congélateur ouverte lorsque le commutateur de la machine à glaçons automatique est réglé en position.
- Tenir les enfants éloignés du distributeur.
- Lors du remplacement de la corbeille à glaçons, assurez-vous qu'elle est placée correctement. Si elle est inclinée ou mal alignée, cela peut empêcher la production des glaçons en raison de la perturbation du capteur.

Mise sous / hors tension de la machine à glaçons

Pour mettre en Marche/Arrêt de la machine à glaçons automatique, maintenez le bouton **Ice On/Off** sur le panneau de contrôle appuyé pendant trois secondes.

⚠ ATTENTION

- Ne pas laisser la machine à glaçons sous tension si la conduite d'eau n'est pas raccordée. Cela pourrait endommager la machine à glaçons.

Bruits normaux que vous pouvez entendre

- La soupape à eau de la machine à glaçons bourdonne lorsque la machine à glaçons se remplit d'eau. Si le bouton **Ice On/Off** est dans la position **On**, elle émet un bourdonnement même si elle n'a pas encore été raccordée à l'eau. Pour arrêter le bourdonnement, placer le bouton **Ice On/Off** dans la position **Off**.
- Vous entendrez le bruit de la glace tomber dans le bac et de l'eau couler dans les tuyaux pendant que la machine à glaçons se remplit.

Préparer ses vacances

Pour éteindre la machine à glaçons, maintenez le bouton **Ice On/Off** pendant trois secondes et réglez le bouton **Ice On/Off**. Fermez également l'alimentation en eau de l'appareil.

REMARQUE

- Le bac à glaçons doit être vidé chaque fois que le bouton **Ice On/Off** de la machine à glaçons est tourné sur la position **Off** (arrêt).

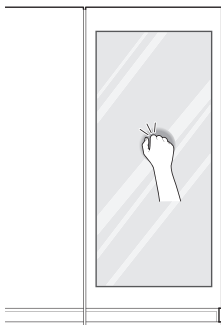
Si la température ambiante tombe sous le point de congélation, demandez à un technicien qualifié de vidanger le système d'alimentation en eau afin d'éviter des dommages matériels importants en cas d'inondation provoquée par la rupture de canalisations ou de connexions d'eau.

InstaView

Cette fonctionnalité n'est disponible que sur certains modèles.

Utiliser l'InstaView Door in Door

L'**InstaView Door in Door** vous permet de voir si votre stock d'aliments fréquemment consommés (boissons et snack, par exemple), a diminué ou non, sans avoir à ouvrir la porte du réfrigérateur.



- 1 Tapoter deux coups à la vitre pour allumer ou éteindre l'éclairage à LED à l'intérieur de la **Door in Door**.
- 2 Le voyant à LED s'éteint automatiquement après dix secondes.

⚠ ATTENTION

- Ne pas ouvrir la porte de l'appareil avec le Door In Door ouvert, ou ne pas ouvrir le Door In Door si la porte de l'appareil est ouverte. Le Door In Door peut être heurté par le bord de l'appareil et ainsi endommagé.

REMARQUE

- La fonction **InstaView Door in Door** se désactive pendant 2 secondes après avoir fermé la porte gauche ou droite du congélateur, et momentanément lorsque le distributeur de glaçons est utilisé.
- Tapoter près du centre de la vitre. Tapoter près des extrémités de la vitre risque de ne pas activer la fonction **InstaView Door in Door**.
- Frapper suffisamment fort pour que le bruit soit audible.

- La fonction **InstaView Door in Door** peut s'enclencher si un bruit fort se produit à proximité du réfrigérateur.
- Nettoyer la porte vitrée avec un chiffon sec. Pour enlever les taches tenaces, légèrement humidifier un chiffon propre avec de l'eau tiède ou un nettoyant pour vitres. Ne pas vaporiser de nettoyant pour vitres directement sur la porte vitrée.

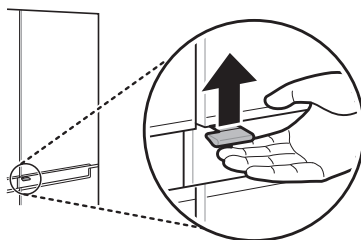
Door in Door

Cette fonctionnalité n'est disponible que sur certains modèles.

Utilisation de la porte Door in Door

Tirer le levier en bas de la porte vers le haut jusqu'à ce que la porte Door-in-Door s'ouvre.

Il y a beaucoup d'espace de rangement à l'intérieur de la porte Door-in-Door et ses paniers environnants, vous permettant de stocker la nourriture d'une manière organisée.



⚠ ATTENTION

- Ne pas ouvrir la porte de l'appareil avec le Door In Door ouvert, ou ne pas ouvrir le Door In Door si la porte de l'appareil est ouverte. Le Door In Door peut être heurté par le bord de l'appareil et ainsi endommagé.

Tiroir

⚠ ATTENTION

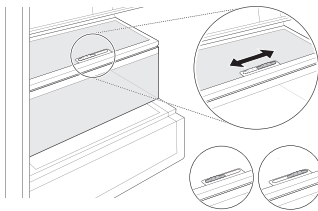
- Toujours vider les tiroirs avant de les retirer et utiliser les deux mains pour les retirer et les remonter.
- S'assurer que les portes du réfrigérateur soient complètement ouvertes avant de retirer et de remonter les tiroirs.

Utilisation du bac à légumes

Cette fonctionnalité n'est disponible que sur certains modèles.

L'humidité dans le bac à légumes peut être contrôlée en faisant glisser le levier dans un sens ou dans l'autre.

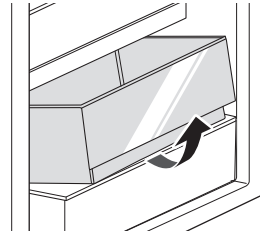
- S'il est déplacé du côté gauche, le guide d'air sera ouvert et permettra à l'air de circuler dans le bac pour réduire l'humidité.
- S'il est déplacé du côté droit, le guide d'air sera fermé et maintiendra l'humidité qui se trouve actuellement dans le bac à légumes.



Retrait/Remontage des tiroirs

- 1 Retirer le contenu du tiroir. Tenir la poignée des bacs à légumes et les tirer doucement vers l'extérieur.

- 2 Soulever le bac à légumes et le sortir en le tirant.



- 3 Remonter le tiroir dans l'ordre inverse du processus de retrait.

⚠ ATTENTION

- Toujours vider les tiroirs avant de les retirer et utiliser les deux mains pour les retirer et les remonter.
- S'assurer que les portes du réfrigérateur soient complètement ouvertes avant de retirer et de monter les tiroirs.

Tablette

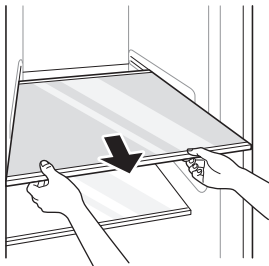
⚠ ATTENTION

- Les étagères en verre sont lourdes. Faire attention lorsque vous les retirez.
- Ne pas nettoyer les étagères en verre avec de l'eau chaude si elles sont froides. Les étagères peuvent se casser si elles sont exposées à des changements brusques de température ou à un impact.

Retrait / Remontage de l'étagère

- 1 Incliner vers le haut l'avant de l'étagère et soulever l'étagère.

2 Tirer l'étagère.



2 Remonter les paniers de porte dans l'ordre inverse du processus de retrait.

3 Les monter dans l'ordre inverse du processus de retrait.

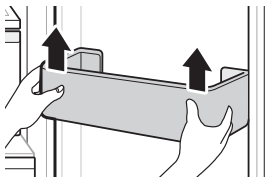
ATTENTION

- Les étagères en verre sont lourdes. Faire attention lorsque vous les retirez.
 - Ne pas nettoyer les étagères en verre avec de l'eau chaude si elles sont froides. Les étagères peuvent se casser si elles sont exposées à des changements brusques de température ou à un impact.
 - Assurez-vous que les étagères sont à niveau d'un côté à l'autre. Le manquement à cette instruction peut provoquer la chute de l'étagère ou le renversement des aliments.
-

Panier de porte

Retrait / Remise en place du panier de porte

1 Tenir les deux bords du panier et le retirer en le soulevant vers le haut.



FONCTIONS SMART

Application LG ThinQ

Cette fonctionnalité est uniquement disponible sur les modèles avec le Wi-Fi.

L'application **LG ThinQ** vous permet de communiquer avec l'appareil à l'aide d'un smartphone.

Caractéristiques de l'application LG ThinQ

Communiquez avec le dispositif depuis un SmartPhone au moyen de fonctions intelligentes.

Smart Diagnosis

- Si vous rencontrez un problème lors de l'utilisation de l'appareil, cette fonction de diagnostic intelligent vous aidera à diagnostiquer le problème.

Réglages

- Vous permet de régler plusieurs options dans l'appareil et dans l'application.

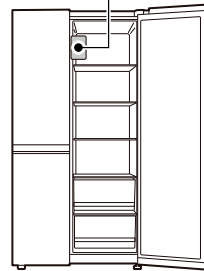
REMARQUE

- Si vous changez le routeur sans fil, le fournisseur de services Internet ou le mot de passe, supprimer l'appareil enregistré de l'application **LG ThinQ** et l'enregistrer à nouveau.
- L'application peut changer, dans le but d'améliorer le produit, sans que les utilisateurs n'en soient informés.
- Les caractéristiques peuvent varier selon le modèle.

Installation de l'application LG ThinQ et connexion d'un appareil LG

Modèles avec code QR

Scannez le code QR sur le produit à l'aide de l'appareil photo ou d'une application de lecture de code QR sur votre smartphone.



Modèles sans code QR

- 1 Chercher et installer l'application **LG ThinQ** depuis Google Play Store ou Apple App Store sur un smartphone.
- 2 Exécutez l'application **LG ThinQ** et connectez-vous avec votre compte existant ou créez un compte LG pour vous connecter.
- 3 Appuyez sur le bouton ajouter (+) dans l'application **LG ThinQ** pour connecter votre appareil LG. Suivez les instructions de l'application pour terminer le processus.

REMARQUE

- Pour vérifier la connexion Wi-Fi, vérifiez que l'indicateur Wi-Fi s'allume sur le panneau de commande.
- L'appareil prend en charge les réseaux Wi-Fi 2,4 GHz uniquement. Pour vérifier la fréquence de votre réseau, contacter votre fournisseur de services Internet ou consulter le manuel de votre routeur sans fil.
- **LG ThinQ** ne saurait être tenu responsable en cas de problèmes de connexion au réseau, ou de problèmes/dysfonctionnements/erreurs provoqués par la connexion réseau.
- L'environnement sans fil peut entraîner un ralentissement du réseau.
- Si la distance entre l'appareil et le routeur sans fil est trop éloignée, la puissance du signal devient faible. La connexion peut prendre trop de temps ou l'installation peut échouer.
- Si l'appareil a du mal à se connecter au Wi-Fi, il se peut qu'il soit trop éloigné du routeur. Achetez un amplificateur de signal WIFI pour améliorer la force du signal.
- La connexion réseau peut avoir du mal à fonctionner, en fonction du fournisseur d'accès choisi.
- La connexion Wi-Fi peut avoir du mal à s'établir, ou peut être coupée à cause d'un environnement gênant.
- L'appareil ne peut pas être connecté en raison de problèmes liés à la transmission du signal sans fil. Débranchez l'appareil et attendez environ une minute avant de réessayer.
- Si le pare-feu de votre routeur sans fil est activé, désactivez le pare-feu ou ajoutez une exception à ce dernier.
- Le nom du réseau sans fil (SSID) doit être une combinaison de lettres et de chiffres en français (N'utilisez pas de caractères spéciaux).
- L'interface d'utilisateur du Smartphone (IU) peut varier en fonction du système d'exploitation du téléphone (SE) et du fabricant.
- Si le protocole de sécurité du routeur est configuré sur **WEP**, il est possible que vous ne puissiez pas configurer le réseau. Veuillez le modifier par d'autres protocoles de sécurité

(**WPA2** est recommandé) et connecter le produit à nouveau.

- Pour désactiver la fonction Wi-Fi, maintenir le bouton **Wi-Fi** appuyé pendant 3 secondes. L'indicateur Wi-Fi s'éteindra.
- Pour reconnecter l'appareil ou ajouter un autre utilisateur, maintenez le bouton **Wi-Fi** appuyé pendant 3 secondes pour le désactiver temporairement. Lancez l'application **LG ThinQ** et suivez les instructions dans l'application pour connecter l'appareil.

Informations sur les logiciels libres

Pour obtenir le code source sous les licences GPL, LGPL, MPL et autres licences de source ouverte qui ont l'obligation de divulguer le code source, qui est contenu dans ce produit, et pour accéder à toutes les conditions de licence mentionnées, aux avis de droits d'auteur et autres documents pertinents, veuillez visiter le site <https://opensource.lge.com>.

LG Electronics peut aussi vous fournir le code source sur CD-ROM moyennant le paiement des frais de distribution (support, envoi et manutention) sur simple demande adressée par e-mail à opensource@lge.com.

Cette offre est valable pour toute personne recevant ces informations pendant une période de trois ans après notre dernière expédition de ce produit.

Smart Diagnosis

Utilisez cette fonctionnalité pour vous aider à diagnostiquer et à résoudre des problèmes liés à votre appareil.

REMARQUE

- Pour des raisons qui ne sont pas imputables à la négligence de LGE, le service peut ne pas fonctionner en raison de facteurs externes tels que, notamment, l'indisponibilité du Wi-Fi, la déconnexion du Wi-Fi, la politique du service d'applications local ou la non-disponibilité de l'application.

- La fonctionnalité peut être sujette à modification sans préavis et peut avoir une forme différente en fonction de l'endroit où vous vous trouvez.

Utiliser LG ThinQ pour diagnostiquer des problèmes

Si vous rencontrez un problème avec votre appareil équipé Wi-Fi, il peut transmettre des données de dépannage à un smartphone à l'aide de l'application **LG ThinQ**.

- Lancez l'application **LG ThinQ** et sélectionnez la fonction **Smart Diagnosis** dans le menu. Suivez les instructions fournies dans l'application **LG ThinQ**.

Utiliser le diagnostic sonore pour diagnostiquer des problèmes

Pour utiliser la méthode de diagnostic sonore, suivre les instructions ci-dessous.

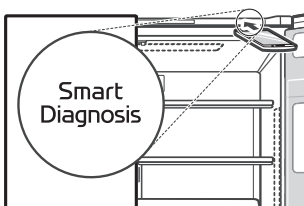
- Lancez l'application **LG ThinQ** et sélectionnez la fonction **Smart Diagnosis** dans le menu. Suivez les instructions de diagnostic sonore fournies dans l'application **LG ThinQ**.

1 Ouvrez la porte du réfrigérateur.

2 Appuyer sur le bouton **Lock** pour activer la fonction de verrouillage.

- Si l'affichage a été verrouillé pendant plus de 5 minutes, vous devez désactiver le verrouillage, puis le réactiver.

3 Tenir le téléphone sur l'orifice du haut-parleur en haut à droite.



4 Appuyez et maintenez le bouton **Freezer** pendant au moins trois secondes tout en tenant votre téléphone sur le haut-parleur jusqu'à ce que le transfert des données soit terminé.

5 Une fois le transfert des données terminé, le diagnostic s'affiche dans l'application.

REMARQUE

- Pour de meilleurs résultats, ne pas déplacer le téléphone pendant la transmission des tonalités.

MAINTENANCE

Nettoyage

Conseils de nettoyage généraux

- L'exécution du dégivrage manuel, de la maintenance ou du nettoyage de l'appareil alors que les aliments sont congelés dans le congélateur peut augmenter la température des produits alimentaires et réduire leur durée de conservation.
- Nettoyer régulièrement les surfaces pouvant entrer en contact avec des aliments.
- Lors du nettoyage intérieur ou extérieur de l'appareil, ne pas l'essuyer avec une brosse dure, du dentifrice ou des matériaux inflammables. Ne pas utiliser de produits de nettoyage contenant des substances inflammables. Cela peut provoquer une décoloration ou des dommages à l'appareil.
 - Substances inflammables : alcool (éthanol, méthanol, alcool isopropylique, alcool isobutylique, etc.), diluant, eau de javel, benzène, liquide inflammable, abrasif, etc.
- Après le nettoyage, vérifier si le câble d'alimentation est endommagé.

Nettoyage de l'extérieur

- En cas de nettoyage des bouches d'aération à l'extérieur de l'appareil au moyen d'un aspirateur, le cordon d'alimentation doit être débranché de la prise afin d'éviter toute décharge statique qui peut endommager les composants électroniques ou provoquer un choc électrique. Un nettoyage régulier des capots de ventilation arrière et latéraux est recommandé pour maintenir un fonctionnement fiable et économique de l'appareil.
- Veiller à la propreté des bouches d'aération à l'extérieur de l'appareil. Des bouches d'aération obstruées peuvent provoquer un incendie ou endommager l'appareil.
- Pour l'extérieur de l'appareil, utiliser une éponge propre ou un chiffon doux et un détergent doux

dans de l'eau tiède. Ne pas utiliser de nettoyeurs abrasifs ou corrosifs. Sécher soigneusement avec un chiffon doux. Ne pas utiliser de chiffons contaminés lors du nettoyage des portes en acier inoxydable. Toujours utiliser un chiffon dédié et essuyer dans le même sens que le grain. Cela aide à réduire les taches et le ternissement de la surface.

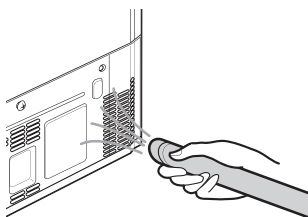
Nettoyage de l'intérieur

- Lorsque vous retirez une tablette ou un tiroir dans l'appareil, enlever tous les aliments stockés sur la tablette ou le tiroir afin d'éviter des blessures ou des dommages à l'appareil. Dans le cas contraire, des blessures peuvent survenir en raison du poids des aliments stockés.
- Détacher les tablettes et les tiroirs et les nettoyer avec de l'eau, puis les sécher suffisamment avant de les replacer.
- Essuyer régulièrement les joints de la porte avec un chiffon doux et humide.
- Le panier de porte fuit et les taches doivent être nettoyées car elles peuvent compromettre la capacité de stockage du panier et même l'endommager.
- Ne jamais nettoyer les tablettes ou les récipients au lave-vaisselle. Les parties peuvent se déformer en raison de la chaleur.
- Le système de dégivrage automatique dans l'appareil garantit que le compartiment reste exempt d'accumulation de glace dans des conditions de fonctionnement normales. Les utilisateurs n'ont pas besoin de le décongeler manuellement.

Nettoyage du couvercle du condenseur

Utilisez un aspirateur avec une brosse pour nettoyer le couvercle du condenseur et les trous d'aération. Ne retirez pas le panneau couvrant la zone de la bobine du condenseur.

Nous recommandons de le faire tous les 12 mois pour maintenir l'efficacité opérationnelle.



Filtre à eau

Avant de remplacer le filtre à eau

⚠ AVERTISSEMENT

- Ne pas laisser les enfants avoir accès à de petites pièces lors de l'installation de ce produit.
- Ne pas utiliser avec une eau microbiologiquement dangereuse ou de qualité inconnue sans une désinfection adéquate avant ou après le système. Des systèmes certifiés pour la réduction de kystes peuvent être utilisés avec de l'eau désinfectée qui peut contenir des kystes filtrables.

⚠ ATTENTION

- Ne pas installer si la pression de l'eau dépasse 827 kPa. Si votre pression d'eau dépasse 827 kPa, vous devez installer une soupape de limitation de pression. Contacter un professionnel de la plomberie si vous ne savez pas comment vérifier votre pression d'eau.
- Ne pas installer là où des coups de bélier peuvent se produire. Si des conditions de coup de bélier existent, vous devez installer un pare-coups de coup de bélier. Contacter un professionnel de la plomberie si vous ne savez pas comment vérifier cette condition.
- Ne pas installer sur des lignes d'alimentation en eau chaude. La température maximale de l'eau d'exploitation de ce système de filtration est de 37,8°C.

- Protéger le filtre du gel. Vidanger le filtre lorsque la température descend en dessous de 4,4°C.
- La cartouche filtrante jetable DOIT être remplacée tous les 6 mois, à la capacité nominale ou en cas de réduction notable du débit.
- Lorsqu'un dispositif anti-refoulement est installé sur un système d'eau, un dispositif de contrôle de la pression due à la dilatation thermique doit être installé.
- S'assurer que tous les tuyaux et raccords soient bien fixés et qu'ils ne présentent pas de fuites.

REMARQUE

- Bien que les tests aient été effectués dans des conditions de laboratoire standard, les performances réelles peuvent varier.
- Il est essentiel que les exigences d'installation, de maintenance et de remplacement du filtre recommandées par le fabricant soient respectées pour que le produit fonctionne comme indiqué.

Remplacement du filtre à eau (modèle à plomberie)

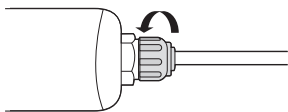
*1 Cette fonctionnalité n'est disponible que sur certains modèles.

Le filtre doit être changé tous les 6 mois ou lorsque le voyant d'indication s'allume ou que la sortie du distributeur d'eau diminue.

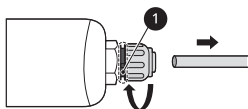
- Pour acheter un filtre à eau de remplacement :
 - Utiliser une cartouche de remplacement : ADQ736939**
 - Rendez-vous chez votre revendeur ou distributeur local ou contactez le centre d'information client de LG Electronics. Pour obtenir une aide supplémentaire, visitez notre site Web sur lg.com

Type d'écrou fileté*1

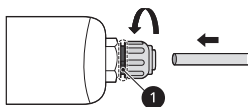
- 1 Desserrer le bouchon à vis.



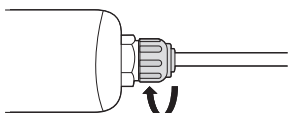
- 2 Tirer le tuyau pour le sortir du bouchon du filtre à eau jusqu'à ce que la ligne colorée ① soit visible.



- 3 Pousser le tuyau dans le bouchon du filtre à eau en vous assurant que l'extrémité soit complètement hermétique.



- 4 Serrez le bouchon à vis jusqu'à ce que la ligne colorée sur le filtre à eau ne soit plus visible.

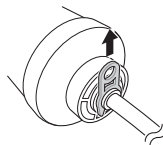


- 5 Appuyer et maintenir le bouton **Water Filter** pendant 3 secondes. Cela réinitialise l'icône **Replacement Filter**. Le nouveau filtre à eau a été activé.

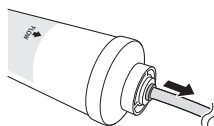
- 6 Distribuer de l'eau pendant environ 5 minutes pour éliminer l'air emprisonné et les contaminants du système.

Type de raccord à pousser*1

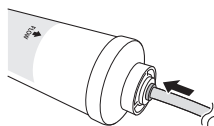
- 1 Retirer le bouchon à vis.



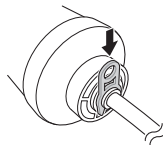
- 2 Tirer le tuyau pour le sortir du filtre à eau.



- 3 Pousser le tuyau dans le filtre à eau en vous assurant que l'extrémité soit complètement hermétique.



- 4 Insérer le bouchon à vis jusqu'à ce que la ligne colorée sur le filtre à eau ne soit plus visible.



- 5 Appuyer et maintenir le bouton **Water Filter** pendant 3 secondes. Cela réinitialise l'icône **Replacement Filter**. Le nouveau filtre à eau a été activé.

- 6** Distribuer de l'eau pendant environ 5 minutes pour éliminer l'air emprisonné et les contaminants du système.

⚠ ATTENTION

- Tout manquement à remplacer les filtres si nécessaire ou l'utilisation de filtres à eau non agréés par LG peut entraîner une fuite de la cartouche filtrante et des dommages matériels.

Directives d'application / Paramètres d'alimentation en eau

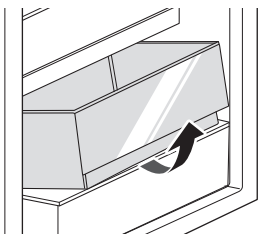
- Débit de service: 1,9 l/min
- Alimentation en eau: Puits communautaire ou privé - Eau potable
- Pression d'eau: 138 - 827 kPa
- Température de l'eau: 0.6 - 37.8 °C
- Capacité: 1892 litres

Désodorisant

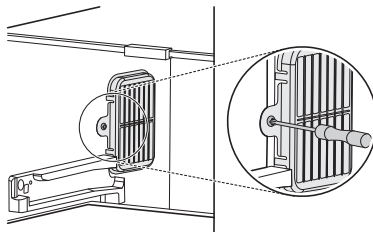
Réutilisation du désodorisant

Vous pouvez réutiliser le désodorisant en éliminant les odeurs du désodorisant.

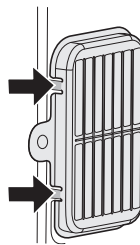
- 1** Retirez le tiroir supérieur du réfrigérateur.



- 2** Dévissez la vis du désodorisant.

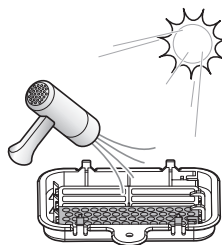


- 3** Appuyez sur les crochets du désodorisant, puis retirez-le.



- 4** Séchez le désodorisant à l'aide d'un sèche-cheveux ou en le laissant au soleil.

- Une poudre de bois de palme naturelle est utilisée pour le désodorisant afin d'augmenter les performances de désodorisation. Même si elle tombe, elle n'est pas nocive. Essuyez-la avec une serviette ou un chiffon.



⚠ ATTENTION

- Ne pas laver le désodorisant avec de l'eau.

DÉPANNAGE

Avant d'appeler le service

Glace et eau

Symptômes	Cause possible et solution
La machine à glaçons automatique ne produit pas de glace ou produit une petite quantité de glace.	Avez-vous installé l'appareil récemment ? <ul style="list-style-type: none">La machine à glaçons produit normalement de la glace lorsqu'environ 48 heures se sont écoulées après que l'appareil a été installé.Si la température du compartiment réfrigérateur est trop froide, le filtre à eau peut geler et bloquer le débit d'eau vers la machine à glaçons.
	Avez-vous branché le tuyau d'alimentation en eau vers l'appareil et ouvert le robinet d'alimentation ? <ul style="list-style-type: none">Raccorder le tuyau d'alimentation en eau à l'appareil et ouvrir complètement le robinet d'alimentation.
	Le tuyau d'alimentation en eau est-il plié ? <ul style="list-style-type: none">Si le tuyau d'alimentation en eau est plié, le débit d'eau peut être compromis.
	Avez-vous récemment distribué une grande quantité de glace ? <ul style="list-style-type: none">Il faut environ 24 heures pour produire plus de glace dans la machine à glaçons automatique. Veuillez patienter.
	Avez-vous réglé le commutateur de la machine à glaçons ou le bouton de la machine à glaçons automatique sur le panneau de commande sur Marche ? <ul style="list-style-type: none">Appuyer I sur le commutateur de la machine à glaçons ou positionner le bouton automatique de la machine à glaçons sur ON sur le panneau de commande (Pour plus de détails sur la façon de l'utiliser, visitez le site Web LG Electronics ou utilisez votre appareil intelligent).
	La température du congélateur est-elle trop élevée ? <ul style="list-style-type: none">Si la température réglée est trop chaude, la glace sera produite lentement ou ne sera pas produite du tout. Régler la température du congélateur à -18°C pour un fonctionnement normal de la machine à glaçons automatique.
	Avez-vous ouvert la porte de l'appareil fréquemment ? <ul style="list-style-type: none">Si vous ouvrez la porte de l'appareil, l'air froid s'échappe, réduisant la vitesse de production de glace. Ne pas ouvrir et fermer fréquemment la porte de l'appareil.
	La porte de l'appareil est-elle complètement fermée ? <ul style="list-style-type: none">Si la porte de l'appareil n'est pas complètement fermée, la température du congélateur augmente, ce qui ralentit la vitesse de production de glace. Fermer complètement la porte de l'appareil.

Symptômes	Cause possible et solution
La glace n'est pas distribuée.	Impossible d'entendre le bruit de la glace qui sort ? <ul style="list-style-type: none"> Dans le panneau de commande, sélectionnez alternativement les modes glaçons et glace pilée pour distribuer de la glace.
	Le passage de la glace est-il bloqué ? (Vous pouvez vérifier le passage de la glace en séparant le bac à glaçons.) <ul style="list-style-type: none"> La glace ne peut être correctement distribuée si le passage de la glace est bloqué. Vérifiez la glace et nettoyez régulièrement le passage de la glace.
L'eau ne sort pas.	Le robinet d'alimentation est peut-être fermé. (Modèles à raccordement uniquement) <ul style="list-style-type: none"> Ouvrir le robinet d'alimentation en eau. Vérifier si la température du compartiment réfrigérateur est trop froide, car le filtre à eau peut geler et bloquer le débit d'eau vers le distributeur.
	Le réservoir de distribution d'eau est peut-être vide. (Modèles sans plomberie uniquement) <ul style="list-style-type: none"> Remplir le réservoir du distributeur d'eau.
	Le robinet d'alimentation en eau est-il fermé ? (Modèles à raccordement uniquement) <ul style="list-style-type: none"> Ouvrir le robinet d'alimentation en eau.
	Est-ce que vous utilisez de l'eau non filtrée ? <ul style="list-style-type: none"> L'eau non filtrée peut contenir une grande quantité de métaux lourds divers ou de substances étrangères, de sorte que le filtre peut être obstrué à un stade précoce, quelle que soit la durée de vie du filtre.
L'eau a un goût étrange.	Le goût de l'eau est-il différent lorsqu'on le compare avec le goût de l'eau du purificateur d'eau précédent ? <ul style="list-style-type: none"> L'eau purifiée ou l'eau froide n'a peut-être pas été utilisée pendant une longue période ?
	S'est-il écoulé longtemps depuis que vous avez installé et remplacé le filtre ? <ul style="list-style-type: none"> Si un filtre expiré est utilisé, la performance de purification peut diminuer. Il est recommandé de remplacer le filtre en fonction de la période de remplacement du filtre.
	Avez-vous rincé correctement le filtre dans la phase initiale après l'avoir installé ? <ul style="list-style-type: none"> Lorsque vous installez ou remplacez le filtre pour la première fois, vous devez éliminer l'air et les résidus de charbon actif à l'intérieur du filtre. Utiliser l'appareil après distribution et décharge d'environ 5 litres d'eau purifiée du distributeur en appuyant sur le levier de distribution d'eau. (Le charbon actif est inoffensif pour les humains.)

Symptômes	Cause possible et solution
L'eau a un goût étrange.	L'eau purifiée ou l'eau froide n'a peut-être pas été utilisée pendant une longue période ? <ul style="list-style-type: none">Le goût de l'ancienne eau peut changer en raison d'un développement bactérien. Utiliser le produit après distribution et décharge d'environ 5 litres (environ 3 minutes) du distributeur d'eau.

Refroidissement

Symptômes	Cause possible et solution
Il n'y a pas de réfrigération ou de congélation.	Y a-t-il une coupure de courant ? <ul style="list-style-type: none">Vérifier l'alimentation électrique d'autres appareils.
	L'appareil est débranché. <ul style="list-style-type: none">Brancher correctement la fiche d'alimentation dans la prise.
	Un fusible dans votre maison peut être grillé ou le disjoncteur s'est déclenché. Ou l'appareil est connecté à une prise DDFT (disjoncteur différentiel de fuite à la terre) et le disjoncteur de la prise s'est déclenché. <ul style="list-style-type: none">Vérifiez le boîtier électrique principal et remplacez le fusible ou réactivez le disjoncteur. N'augmentez pas la capacité du fusible. Si le problème est une surcharge du circuit, faites réparer cette panne par un électricien qualifié.Réinitialisez le disjoncteur du DDFT. Si le problème persiste, contactez un électricien.
La réfrigération ou la congélation est mauvaise.	La température du réfrigérateur ou du congélateur est-elle réglée au plus chaud ? <ul style="list-style-type: none">Régler la température du réfrigérateur ou du congélateur à un réglage plus froid.
	L'appareil se trouve-t-il en plein soleil, ou est-il près d'un objet générant de la chaleur, tel qu'un four ou un radiateur ? <ul style="list-style-type: none">Vérifier la zone d'installation et le réinstaller loin d'objets produisant de la chaleur.
	Avez-vous stocké de la nourriture chaude sans la refroidir au préalable ? <ul style="list-style-type: none">Refroidir la nourriture chaude avant de la mettre dans le compartiment réfrigérateur ou le congélateur.
	Avez-vous mis trop de nourriture ? <ul style="list-style-type: none">Maintenir un espace approprié entre les aliments.
	Les portes de l'appareil sont-elles complètement fermées ? <ul style="list-style-type: none">Fermer complètement la porte et s'assurer que la nourriture stockée ne coince pas la porte.

Symptômes	Cause possible et solution
La réfrigération ou la congélation est mauvaise.	Y a-t-il suffisamment d'espace autour de l'appareil ? <ul style="list-style-type: none"> Ajuster la position de l'installation pour qu'il y ait suffisamment d'espace autour de l'appareil.
L'appareil a une mauvaise odeur.	La température du réfrigérateur ou du congélateur est-elle réglée sur « Chaud » ? <ul style="list-style-type: none"> Régler la température du réfrigérateur ou du congélateur à un réglage plus froid.
	Avez-vous mis des aliments avec une forte odeur ? <ul style="list-style-type: none"> Conserver les aliments ayant de fortes odeurs dans des récipients hermétiques.
	Il se peut que des légumes ou des fruits se soient gâtés dans le tiroir. <ul style="list-style-type: none"> Jeter les légumes pourris et nettoyer le bac à légumes. Ne pas stocker de légumes trop longtemps dans le bac à légumes.

Condensation et givre

Symptômes	Cause possible et solution
Il y a de la condensation à l'intérieur de l'appareil ou sur le fond du capot du bac à légumes.	Avez-vous stocké de la nourriture chaude sans la refroidir au préalable ? <ul style="list-style-type: none"> Laissez refroidir les aliments chauds avant de les placer au congélateur.
	Avez-vous laissé la porte de l'appareil ouverte ? <ul style="list-style-type: none"> Bien que la condensation disparaisse lorsque vous fermez la porte de l'appareil, vous pouvez l'essuyer avec un chiffon sec.
	Avez-vous ouvert et fermé la porte de l'appareil trop fréquemment ? <ul style="list-style-type: none"> Il se peut que de la condensation se forme en raison de la différence de température avec l'extérieur. Essuyer l'humidité avec un chiffon sec.
	Avez-vous mis des aliments chauds ou humides à l'intérieur sans les sceller dans un récipient ? <ul style="list-style-type: none"> Conserver les aliments dans un récipient couvert ou hermétique.
Du givre s'est formé dans le compartiment congélateur.	Les portes ne sont peut-être pas bien fermées. <ul style="list-style-type: none"> Vérifier qu'aucun aliment à l'intérieur de l'appareil ne bloque la porte et s'assurer que la porte soit bien fermée.
	Avez-vous stocké de la nourriture chaude sans la refroidir au préalable ? <ul style="list-style-type: none"> Refroidir la nourriture chaude avant de la mettre dans le compartiment réfrigérateur ou le congélateur.

Symptômes	Cause possible et solution
Du givre s'est formé dans le compartiment congélateur.	L'entrée ou la sortie d'air du congélateur est-elle obstruée ? <ul style="list-style-type: none">• S'assurer que l'entrée ou la sortie d'air ne soit pas obstruée afin que l'air puisse circuler à l'intérieur.
	Le congélateur est-il trop rempli ? <ul style="list-style-type: none">• Maintenir un espace approprié entre les articles.
Du givre ou de la condensation s'est formé à l'intérieur ou à l'extérieur de l'appareil.	Avez-vous ouvert et fermé la porte de l'appareil trop fréquemment ou la porte de l'appareil est-elle mal fermée ? <ul style="list-style-type: none">• Du givre ou de la condensation peuvent se former si l'air extérieur pénètre à l'intérieur de l'appareil.
	L'environnement d'installation est-il humide ? <ul style="list-style-type: none">• De la condensation peut apparaître sur l'extérieur de l'appareil si la zone d'installation est trop humide ou lors d'une journée humide comme un jour de pluie. Essuyer l'humidité avec un chiffon sec.
Le côté ou l'avant de l'appareil est chaud.	Des tuyaux anti-condensation sont installés sur ces zones de l'appareil afin de réduire la formation de condensation autour de la zone de la porte. <ul style="list-style-type: none">• Le tuyau de dégagement de la chaleur pour empêcher la condensation est installé sur l'avant et le côté de l'appareil. Vous pouvez le trouver particulièrement chaud juste après l'installation de l'appareil ou pendant l'été. Vous pouvez être assuré qu'il ne s'agit pas d'un problème et que c'est normal.
Il y a de l'eau à l'intérieur ou à l'extérieur de l'appareil.	Y a-t-il une fuite d'eau autour de l'appareil ? <ul style="list-style-type: none">• Vérifier si de l'eau a fui d'un évier ou d'un autre endroit.
	Y a-t-il de l'eau sur le fond de l'appareil ? <ul style="list-style-type: none">• Vérifier si l'eau provient d'aliments congelés qui se sont décongelés ou d'un récipient cassé ou tombé.

Pièces et caractéristiques

Symptômes	Cause possible et solution
La porte de l'appareil n'est pas bien fermée.	L'appareil est-il penché vers l'avant ? <ul style="list-style-type: none">• Régler le pied avant afin de soulever légèrement la face avant.
	Les tablettes ont-elles été correctement montées ? <ul style="list-style-type: none">• Remonter les tablettes si nécessaire.
	Avez-vous fermé la porte avec une force excessive ? <ul style="list-style-type: none">• Si vous appliquez trop de force ou de vitesse lors de la fermeture de la porte, elle peut rester légèrement ouverte. S'assurer de ne pas pousser la porte trop violemment. Fermer doucement la porte.

Symptômes	Cause possible et solution
La porte de l'appareil est difficile à ouvrir.	Avez-vous ouvert la porte juste après l'avoir fermée ? <ul style="list-style-type: none"> Si vous essayez d'ouvrir la porte de l'appareil moins de 1 minute après l'avoir fermée, vous pouvez avoir des difficultés en raison de la pression qui se trouve à l'intérieur de l'appareil. Essayer d'ouvrir à nouveau la porte de l'appareil au bout de quelques minutes afin que la pression interne se stabilise.
La lampe à l'intérieur de l'appareil ne s'allume pas.	Défaillance de la lampe <ul style="list-style-type: none"> Fermez la porte et rouvrez-la. Si la lampe ne s'allume pas, veuillez contacter le centre d'informations client de LG Electronics. Ne tentez pas de retirer la lampe.

Bruits

Symptômes	Cause possible et solution
L'appareil est bruyant et génère des sons anormaux.	L'appareil est-il installé sur un sol faible ou qui n'est pas de niveau ? <ul style="list-style-type: none"> Installer l'appareil sur un sol ferme et de niveau.
	L'arrière de l'appareil touche-t-il le mur ? <ul style="list-style-type: none"> Ajuster la position de l'installation pour qu'il y ait suffisamment d'espace autour de l'appareil.
	Y a-t-il des objets éparpillés derrière l'appareil ? <ul style="list-style-type: none"> Retirer les objets éparpillés derrière l'appareil.
	Y a-t-il un objet sur le dessus de l'appareil ? <ul style="list-style-type: none"> Enlever l'objet sur le dessus de l'appareil.
Bruits de clics	Le contrôle de dégivrage émet un clic lorsque le cycle de dégivrage automatique commence et se termine. La commande du thermostat (ou la commande de l'appareil sur certains modèles) émet également un clic lorsque le cycle démarre et s'arrête. <ul style="list-style-type: none"> Fonctionnement normal
Bruits de cliquetis	Des vibrations sonores peuvent provenir de l'écoulement de l'appareil, de la conduite d'eau à l'arrière de l'appareil (modèles à raccordement seulement) ou d'objets posés autour de l'appareil. <ul style="list-style-type: none"> Fonctionnement normal
	L'appareil ne repose pas de manière égale au sol. <ul style="list-style-type: none"> Le sol est fragile ou irrégulier les jambes de mise à niveau nécessitent un ajustement. Voir la section d'Alignement des Portes.

Symptômes	Cause possible et solution
Bruits de cliquetis	L'appareil avec un compresseur a été déplacé pendant son fonctionnement. <ul style="list-style-type: none">Fonctionnement normal. Si le cliquetis du compresseur ne s'arrête pas au bout de 3 minutes, mettre l'alimentation de l'appareil hors tension, puis à nouveau sous tension.
Crissements	Le moteur du ventilateur de l'évaporateur fait circuler l'air à travers les compartiments du réfrigérateur et du congélateur. <ul style="list-style-type: none">Fonctionnement normal
	L'air est forcé sur le condenseur par le ventilateur du condenseur. <ul style="list-style-type: none">Fonctionnement normal
Gargouillements	Débit de l'appareil à travers le système de refroidissement. <ul style="list-style-type: none">Fonctionnement normal
Claquements	Contraction et expansion des parois internes du fait de changements de température. <ul style="list-style-type: none">Fonctionnement normal
Vibrations	Si le côté ou l'arrière de l'appareil touche un meuble ou un mur, une partie des vibrations normales peut devenir audible. <ul style="list-style-type: none">Pour éliminer le bruit, s'assurer que les côtés et l'arrière ne puissent pas toucher un mur ou une armoire.

Wi-Fi

Symptômes	Cause possible et solution
Votre appareil ménager et votre smartphone ne sont pas connectés au réseau Wi-Fi.	Le mot de passe du Wi-Fi auquel vous essayez de vous connecter est incorrect. <ul style="list-style-type: none">Trouvez le réseau Wi-Fi connecté à votre smartphone et supprimez-le, puis enregistrez votre appareil sur LG ThinQ.
	Les Données mobiles sont activées sur votre smartphone. <ul style="list-style-type: none">Désactiver les Données Mobiles de votre smartphone et enregistrer l'appareil à l'aide du réseau Wi-Fi.
	Le nom du réseau sans fil (SSID) est défini de manière incorrecte. <ul style="list-style-type: none">Le nom du réseau sans fil (SSID) doit être une combinaison de lettres et de chiffres en français (N'utilisez pas de caractères spéciaux).
	La fréquence du routeur n'est pas de 2,4 GHz. <ul style="list-style-type: none">Seule une fréquence de routeur de 2,4 GHz est prise en charge. Réglez le routeur sans fil sur 2,4 GHz et connectez l'appareil au routeur sans fil. Pour vérifier la fréquence du routeur, consultez votre fournisseur de services Internet ou le fabricant du routeur.

Symptômes	Cause possible et solution
Votre appareil ménager et votre smartphone ne sont pas connectés au réseau Wi-Fi.	<p>La distance entre l'appareil et le routeur est trop éloignée.</p> <ul style="list-style-type: none">• Si la distance entre l'appareil et le routeur est trop éloignée, le signal peut être faible et la connexion peut ne pas être configurée correctement. Déplacez le routeur de manière qu'il soit plus proche de l'appareil.

Note

Note

