

LG xboom Grab

محمولة Bluetooth سماعة

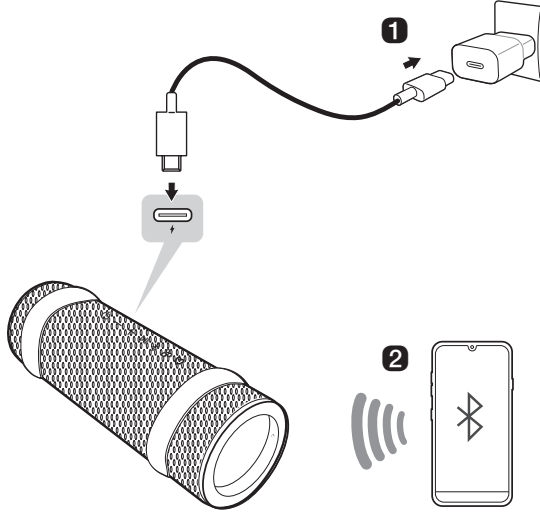
دليل المالك

نُرجى قراءة هذا الدليل بعناية قبل تشغيل الجهاز،
والاحتفاظ به للرجوع إليه فيما بعد.

GRAB

دليل سريع لمكبر صوت Bluetooth المحمول

توصيل واستخدام مكبر الصوت



1 قم بشحن مكبر الصوت قبل استخدامه وقم بتوصيله بمحول التيار المتردد (غير مرفق).

2 توصيل مكبر الصوت بهاتف ذكي باستخدام خاصية Bluetooth (← راجع "توصيل الهاتف الذكي بالسماعة عبر Bluetooth" في الصفحة ٤١).

- ① اضغط على زر التشغيل (🔊) في مكبر الصوت لتشغيله. يومض مؤشر الإضاءة.
- ② انقر على زر الإعدادات (⚙️) في الهاتف الذكي وحدد Bluetooth. شغل وظيفة Bluetooth. (إيقاف تشغيل < تشغيل >)
- ③ اعثر على "xboom Grab" في قائمة الأجهزة على الهاتف الذكي واتصل به. بمجرد توصيل الهاتف الذكي عبر Bluetooth، سيتم تشغيل مؤشر الإضاءة.
- ④ على الهاتف الذكي، شغل موسيقى من اختيارك.

3 توصيل تطبيق LG ThinQ (← راجع "تثبيت التطبيق" في الصفحة ٢١).

- ① ابحث عن تطبيق LG ThinQ على Google Play أو App Store وقم بتثبيته على هاتفك الذكي.
- ② قم بتشغيل تطبيق LG ThinQ واستخدم المزيد من الميزات. (EQ، Party Link، الإضاءة، مؤقت النوم، الإعداد، وما إلى ذلك)

وظائف إضافية

- ٢٨ فرض إيقاف تشغيل مكبر الصوت
- ٢٨ تهيئة مكبر الصوت
- ٢٩ استخدام إدارة التشغيل التلقائي
- ٣٠ استخدام تشغيل الطاقة عبر البلوتوث
- ٣٠ وظيفة التعليق الصوتي

احتياطات السلامة

- ٣١ السلامة والتنظيم
- ٣٤ منع سوء استخدام المنتج

قبل الإبلاغ عن عطل في المنتج

- ٣٨ اكتشاف الأعطال وإصلاحها

الملحق

- ٣٩ المواصفات
- ٤٠ العلامات التجارية المسجلة والتراخيص
- ٤٠ معلومات حول إشعار البرامج مفتوحة المصدر
- ٤١ التعامل مع المنتج

دليل سريع لمكبر صوت Bluetooth المحمول

- ٢ توصيل واستخدام مكبر الصوت

استكشاف المنتج

- ٥ الجهة العلوية
- ٧ رجوع
- ٨ حمل الوحدة

الشحن

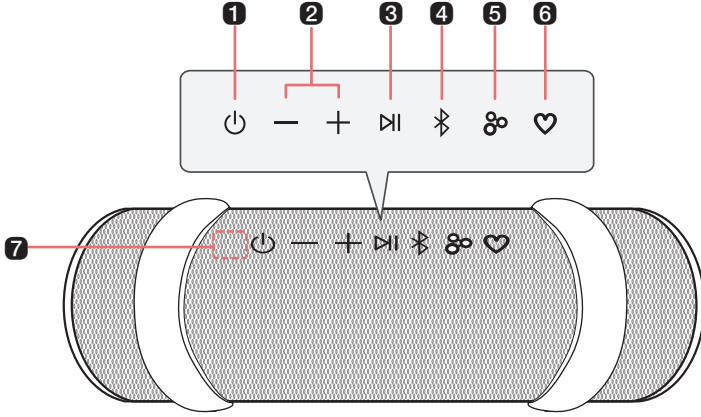
- ٩ شحن البطارية
- ١١ فحص حالة البطارية

الاتصال با Bluetooth

- ١٤ توصيل الهاتف الذكي بالسماعة عبر Bluetooth
- ١٨ توصيل جهاز Bluetooth بمكبر الصوت
- ١٩ التحدث في سماعات الرأس الخاصة بالهاتف
- ٢٠ استخدام الأمر الصوتي

الاتصال بتطبيق LG ThinQ

- ٢١ تثبيت التطبيق
- ٢٢ استخدام وظيفة MY
- ٢٣ استخدام Party Link
- ٢٧ الاستماع إلى البرنامج الإذاعي Auracast™



1 التشغيل

تشغيل مكبر الصوت أو إيقاف تشغيله.

2 مستوى الصوت

يؤدي ذلك إلى ضبط مستوى صوت مكبر الصوت.

3 تشغيل/إيقاف مؤقت

أثناء اتصال **Bluetooth**، اضغط على الزر لتشغيل جهاز **Bluetooth**.

- تشغيل/إيقاف مؤقت: اضغط على الزر.
- الانتقال إلى الموسيقى التالية: اضغط على الزر مرتين بسرعة.
- الانتقال إلى الموسيقى السابقة: اضغط على الزر ثلاث مرات بسرعة.
- استخدام وظيفة سماعة الرأس: اضغط على الزر في وظيفة **Bluetooth** عند تلقي مكالمة من جهاز متصل عبر **Bluetooth**. (راجع "التحدث في سماعات الرأس الخاصة بالهاتف" في الصفحة ١٩).
- استخدام الأمر الصوتي: اضغط مطولاً على الزر لمدة ثانيتين. (راجع "استخدام الأمر الصوتي" في الصفحة ٢٠)

4 Bluetooth

يمكنك تغيير إعدادات **Bluetooth**.

- توصيل هاتف ذكي آخر بالإضافة إلى ذلك: اضغط على الزر. (راجع "توصيل جهاز **Bluetooth** بمكبر الصوت" في الصفحة ١٨).

5 Party Link by Auracast™

- الوضع المزدوج: اضغط على الزر مرتين بسرعة. (← راجع "الوضع المزدوج" في الصفحة ٢٣).
- يمكن توصيل نفس الطرازات فقط.
- الوضع المتعدد: اضغط على الزر. (← راجع "الوضع المتعدد" في الصفحة ٢٤).
- الطرازات القابلة للتوصيل: BOUNCE/GRAB/STAGE301

6 MY

- اضغط على الزر لاستخدام وظائف MY. (← راجع "استخدام وظيفة MY" في الصفحة ٢٢). قبل استخدام وظائف MY، قم بإعدادها في تطبيق LG ThinQ.
- اضغط على الزر مرتين لاستخدام معايرة الذكاء الاصطناعي. يحدد الذكاء الاصطناعي إعدادات الصوت المثلى لتناسب محتوأك.
- إذا تم ضبط إعداد الزر MY في تطبيق LG ThinQ على FYI.AI، فسيعمل على النحو التالي:
 - اضغط على الزر لتشغيل تطبيق FYI.AI.
 - اضغط مطولاً على الزر لإدخال الصوت. يتم إكمال إدخال الصوت عند تحرير الزر.

7 الميكروفون

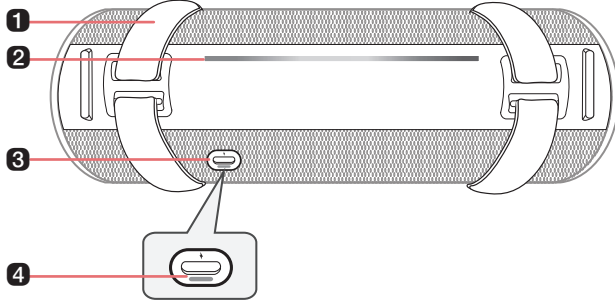
- يمكنك استخدام الأمر الصوتي ووظيفة سماعة الرأس أثناء توصيل مكبر الصوت عبر Bluetooth.
- لا تقم بتغطية جزء الميكروفون بالحزام عندما يكون الجهاز قيد التشغيل.

⚠ تنبيه

يُرجى ملاحظة أنه عند استخدام ميزة المعايرة بالذكاء الاصطناعي، قد يصبح الصوت أعلى فجأة أثناء مرحلة تحسين جودة الصوت.

📌 ملاحظة

اضغط مع الاستمرار على زر Party Link by Auracast™ على واحد من مكبرات الصوت المتصلة لمدة ثانيتين لإلغاء الوضع المزدوج أو الوضع المتعدد.



1 الحزام

يمكنك استخدامه عند حمل المنتج. (← راجع "حمل الوحدة" في الصفحة ٨).

2 مؤشر الإضاءة

يمكنك التحقق من حالة مكبر الصوت هذا (مستوى شحن البطارية وحالة البطارية وحالة اتصال Bluetooth ومستوى صوت مكبر الصوت والوضع المتعدد والوضع المزدوج وموازن الصوت المحدد، إلخ).

- لإيقاف إضاءة مكبر الصوت، افتح تطبيق LG ThinQ وانتقل إلى شريط الإضاءة للتحكم في إعدادات الإضاءة.
- التحكم اليدوي: اضغط على زر "مستوى الصوت" و زر "MY" في نفس الوقت لتشغيل الإضاءة أو إيقاف تشغيلها.
- استخدام تطبيق LG ThinQ: افتح تطبيق LG ThinQ وانتقل إلى شريط الإضاءة للتحكم في إعدادات الإضاءة.

3 DC IN

قم بتوصيل كابل USB (من نوع C) لشحن بطارية مكبر الصوت.

4 مؤشر LED النقطي

يمكنك التحقق من حالة مكبر الصوت هذا. (مستوى شحن البطارية وحالة البطارية والوضع المتعدد والوضع المزدوج) (← راجع "فحص حالة البطارية" في الصفحة ١١).

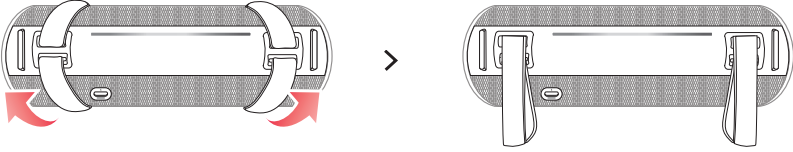
- اضغط مطولاً على زر التشغيل (⏻) لمدة ثانيتين للتحقق من مستوى البطارية أثناء وجود مكبر الصوت قيد التشغيل.

⚠ تنبيه

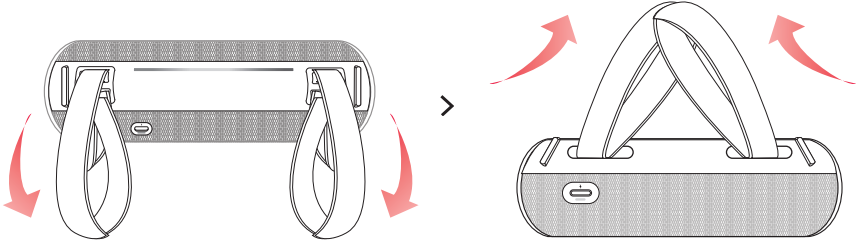
احرص على عدم إسقاط مكبر الصوت. قد تتسبب الصدمة الميكانيكية في تدهور الأداء المقاوم للماء والغبار.

لاستخدامه للجهاز المحمول

1 يُرجى رفع الحزام على جانبي الوحدة لأعلى.



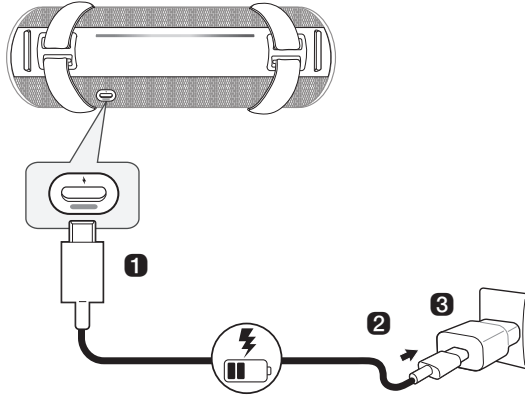
2 اسحب الحزام الخارجي إلى أعلى بالكامل. ومن ثم يمكنك حمله بسهولة باليد واستخدامه.



شحن البطارية

يحتوي مكبر الصوت على بطارية مدمجة. تأكد من شحن البطارية بشكل كافٍ قبل الاستخدام.

- ❶ وصل كابل USB بمنفذ DC IN في مكبر الصوت.
- ❷ وصل كابل USB المرفق بمحول التيار المتردد (غير مرفق).
- ❸ وصل محوّل التيار المتردد في مخرج التيار المتردد.



ملاحظة

- يستغرق شحن مكبر الصوت كاملاً حوالي ٣ ساعات. قد يختلف وقت الشحن حسب حالة البطارية أو حالة تشغيل مكبر الصوت.
- بمجرد شحن البطارية بالكامل، يمكنك استخدام مكبر الصوت لمدة ٢٠ ساعات تقريبًا.
- قد يختلف زمن التشغيل حسب البطارية أو حالة التشغيل.

- محوّل التيار المتردد غير مرفق. يوصى باستخدام محوّل تيار متردد بجهد ٥ فولت (أكثر من ٢ أمبير) مع مكبر الصوت هذا. إذا لم تستخدم المحوّل الموصى به، فقد يختلف وقت الشحن.
- لا تعرّض مكبر الصوت للسوائل أثناء الشحن أو بدون فصل الكابلات. إذا تعرّض لسائل، فلا تقم بشحن مكبر الصوت حتى يصبح جافاً ونظيفاً بالكامل.
- فقد يؤدي الشحن مع الرطوبة إلى إتلاف مكبر الصوت.
- في حالة تعرّضه إلى المواد الكيميائية والملح من المسح أو المحيط، فجففه ونظّفه تمامًا.
- وإلا فقد يتسبب هذا في حدوث خلل وظيفي.

حالة الشحن

بمجرد بدء شحن البطارية، يشير مؤشر LED النقطة إلى حالة الشحن.

مؤشر LED النقطة	حالة مؤشر LED / حالة البطارية
	يضيء باللون الأخضر لمدة ١٥ ثانية. / اكتمل الشحن.
	يضيء باللون الأخضر. / مستوى البطارية أعلى من ٧٠٪. / جاري الشحن.
	يضيء باللون الكهرماني. / مستوى البطارية يتراوح بين ٢٠٪ ~ ٧٠٪. / جاري الشحن.
	يضيء باللون الأحمر. / مستوى البطارية أقل من ٢٠٪. / جاري الشحن.

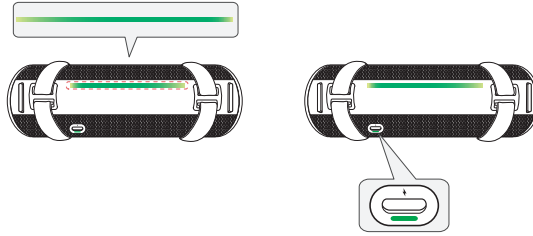
ملاحظة

- يؤدي تشغيل المقاطع الصوتية أثناء الشحن إلى إطالة وقت الشحن.
- عندما تكون بطارية مكبر الصوت مشحونة بالكامل مع إيقاف التشغيل، يضيء مؤشر LED النقطة باللون الأخضر لمدة ١٥ ثانية ثم يتم إيقاف تشغيله.
- عند الاتصال بـ Party Link، يكون لمؤشر حالة اتصال Party Link الأولوية على مؤشر البطارية.
- إذا قمت بشحن مكبر الصوت أثناء إيقاف تشغيله، فقد يضيء مؤشر LED النقطة في وقت متأخر حسب المحول.

تنبيه

- اشحن البطارية في درجة حرارة محيطية تتراوح من ٥ درجات مئوية إلى ٣٥ درجة مئوية. عندما تكون البطارية خارج نطاق درجة الحرارة القابلة للشحن، يتناوب لون مؤشر LED النقطة بين اللون الأحمر والكهرماني، ويتوقف الشحن.
- إذا قمت بالشحن أثناء استخدام مكبر الصوت، فقد تصبح درجة حرارة البطارية أعلى وقد يتوقف الشحن. في هذه الحالة، أوقف تشغيل الطاقة واشحن مكبر الصوت.

عند تشغيل مكبر الصوت أو الضغط مع الاستمرار على زر التشغيل (⏻) لمدة ثانيتين، يتم تشغيل مؤشر LED النقطي ومؤشر الإضاءة لمدة ٣ ثوانٍ وفقًا لحالة البطارية.



عند عدم توصيل كابل الطاقة (وضع البطارية)





مؤشر الإضاءة	حالة المؤشر / حالة البطارية
	يضيء باللون الأخضر لمدة ٣ ثوانٍ. / مستوى البطارية أعلى من ٧٠%.
	يضيء باللون الكهرماني لمدة ٣ ثوانٍ. / مستوى البطارية يتراوح بين ٢٠~٧٠%.
	يضيء باللون الأحمر لمدة ٣ ثوانٍ. يمكنك سماع صوت إشعار مرة واحدة. / مستوى البطارية أقل من ٢٠%.
	يضيء باللون الأحمر الفاتح لمدة ٣ ثوانٍ. يمكنك سماع صوت إشعار مرة واحدة. / مستوى البطارية أقل من ١٠%، وتحتاج البطارية إلى الشحن.



مؤشر LED النقطي	حالة LED / حالة البطارية
	يضيء باللون الأخضر لمدة ٣ ثوانٍ. / مستوى البطارية أعلى من ٧٠%.
	يضيء باللون الكهرماني لمدة ٣ ثوانٍ. / مستوى البطارية يتراوح بين ٢٠~٧٠%.
	يومض باللون الأحمر باستمرار. يمكنك سماع صوت إشعار مرة واحدة. / مستوى البطارية أقل من ٢٠%.
	يومض باللون الأحمر باستمرار. يمكنك سماع صوت إشعار مرة واحدة. / مستوى البطارية أقل من ١٠%، وتحتاج البطارية إلى الشحن.

ملاحظة

عندما تنخفض كمية شحن البطارية، يتم أيضًا تقصير طول مؤشر الإضاءة.

عند توصيل كابل الطاقة

مؤشر الإضاءة	حالة المؤشر / حالة البطارية
	يومض باللون الأخضر لمدة ٣ ثوانٍ. / مستوى البطارية أعلى من ٧٠ %.
	يومض باللون الكهرماني لمدة ٣ ثوانٍ. / مستوى البطارية يتراوح بين ٢٠~٧٠ %.
	يومض باللون الأحمر لمدة ٣ ثوانٍ. / مستوى البطارية أقل من ٢٠ %.
	يومض بالتبديل بين اللون الأحمر الفاتح واللون الأحمر لمدة ٣ ثوانٍ. / مستوى البطارية أقل من ١٠ %، وتحتاج البطارية إلى الشحن.

مؤشر LED التقطي	حالة LED / حالة البطارية
	يضيء باللون الأبيض. / اكتمل الشحن. (عندما تضغط مع الاستمرار على زر التشغيل  لمدة ثانيتين، يضيء باللون الأخضر لمدة ٣ ثوانٍ.)
	يضيء باللون الأخضر. / مستوى البطارية أعلى من ٧٠ %.
	يضيء باللون الكهرماني. / مستوى البطارية يتراوح بين ٢٠~٧٠ %.
	يضيء باللون الأحمر. / مستوى البطارية أقل من ٢٠ %.

ملاحظة

عندما تنخفض كمية شحن البطارية، يتم أيضًا تقصير طول مؤشر الإضاءة.

الاتصال با Bluetooth

توصيل الهاتف الذكي بالسماعة عبر Bluetooth

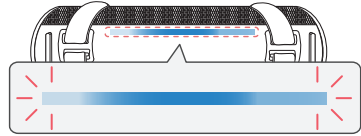
يمكنك اللعب أو تشغيل تطبيق خاص بالموسيقى عبر جهاز Bluetooth والاستمتاع بالصوت عبر مكبر الصوت.

يُرجى التحقق مما يلي أولاً.

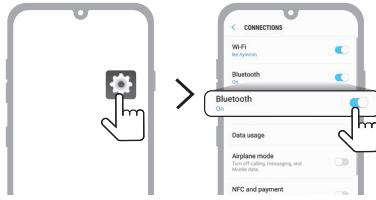
- مواصفات Bluetooth للمنتج.
- برنامج الترميز: SBC، AAC، LC3
- يدعم هذا المنتج أجهزة Bluetooth مثل الهواتف الذكية وأجهزة الكمبيوتر المحمولة. قد تختلف كيفية توصيل الأجهزة بمكبر الصوت بناءً على أنواع الأجهزة وطُرُزها. لمزيد من المعلومات حول كيفية توصيل الجهاز، راجع دليل المستخدم الخاص بالجهاز الخارجي المراد توصيله.

حدد قائمة [Bluetooth] على شاشة إعدادات الهاتف الذكي. قد تختلف طريقة الوصول إلى القائمة حسب الشركة المصنعة للهاتف الذكي وطرازه.

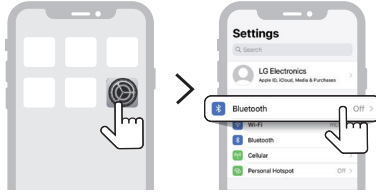
1 اضغط على زر التشغيل (⏻) في مكبر الصوت لتشغيله. يومض مؤشر الإضاءة.



2 انقر على زر الإعداد (⚙️) / (⌘) في هاتفك الذكي وحدد Bluetooth.



(هاتف Android)



(هاتف iPhone)

3 شغل وظيفة Bluetooth. (إيقاف تشغيل < تشغيل)

4 عندما تظهر النافذة المنبثقة للاتصال السريع على شاشة هاتفك الذكي، المس النافذة المنبثقة للاتصال.

• يتم دعم Android 11 أو الإصدارات الأحدث فقط. يجب ضبط إعدادات Bluetooth ومعلومات الموقع للجهاز المحمول.

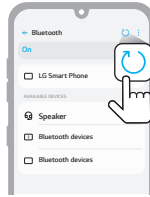
5 إذا لم تظهر نافذة الاتصال، حدد "xboom Grab" وقم بتوصيله من قائمة الأجهزة القابلة للاتصال على الهاتف الذكي.



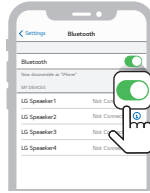
6 بمجرد توصيل مكبر الصوت والهاتف الذكي عبر **Bluetooth**، سيتم تشغيل مؤشر الإضاءة مع الصوت.



7 إذا لم يظهر "xboom Grab" في القائمة، فانقر على أيقونة التحديث (🔄) على هاتف Android أو أعد تشغيل **Bluetooth** على هاتف iPhone.

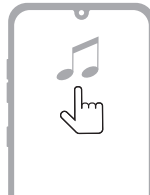


(هاتف Android)



(هاتف iPhone)

8 حدد مقطعًا صوتيًا وشغّله على الهاتف الذكي.

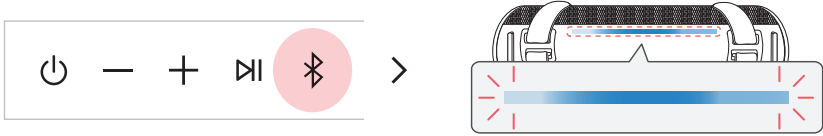


- كلما اقترب جهاز **Bluetooth** من مكبر الصوت، كان الاتصال أفضل.
- إذا لم يكن هناك جهاز **Bluetooth** متصلاً بمكبر الصوت، يومض مؤشر الإضاءة. اتصل بالجهاز مجدداً.
- اضبط مستوى صوت جهاز **Bluetooth** لمستوى مناسب عند استخدامه.
- إذا حاولت الاتصال بالمنتج عبر جهاز **Bluetooth** باستخدام سجل اتصال، فسيتم تشغيل المنتج تلقائياً والاتصال بجهاز **Bluetooth**. يمكنك التحكم في هذه الوظيفة في تطبيق **LG ThinQ**. (← راجع "استخدام تشغيل الطاقة عبر البلوتوث" في الصفحة ٣٠).

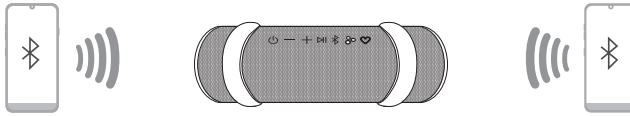
توصيل جهازَي Bluetooth بمكبر الصوت

إقران هواتف متعددة

- 1 وصل جهاز Bluetooth واحد بمكبر الصوت أولاً. (← راجع "توصيل الهاتف الذكي بالسماعة عبر Bluetooth" في الصفحة ١٤).
- 2 عندما يكون جهاز Bluetooth ومكبر الصوت متصلين، اضغط على زر Bluetooth . ثم يومض مؤشر الإضاءة مع الصوت. يتم تغيير مكبر الصوت إلى وضع إقران هواتف متعددة.



- 3 وصل جهاز Bluetooth آخر بالجهاز خلال دقيقة واحدة. (← راجع "توصيل الهاتف الذكي بالسماعة عبر Bluetooth" في الصفحة ١٤).



- 4 بمجرد توصيل جهازَي Bluetooth بمكبر الصوت، يضيء مؤشر الإضاءة.



ملاحظة ✓

- يمكن توصيل جهازَي Bluetooth بمكبر الصوت في الوقت نفسه.
- إذا قمت بإيقاف تشغيل مكبر الصوت وإعادة تشغيله أثناء اتصال جهازَي Bluetooth، سيتم توصيل الجهاز الأخير اتصالاً تلقائياً.

التحدث في سماعات الرأس الخاصة بالهاتف

- 1 وصل جهاز ذكي بمكبر الصوت. (← راجع "توصيل الهاتف الذكي بالسماعة عبر Bluetooth" في الصفحة ١٤).
- 2 يمكنك استخدام وظيفة سماعة الرأس من خلال العمل كما في الجدول أدناه.



الوظيفة	كيفية الاستخدام
تلقي مكالمات هاتفية	اضغط على زر تشغيل/إيقاف مؤقت [⏮].
إنهاء مكالمات هاتفية	اضغط مطولاً على زر تشغيل/إيقاف مؤقت [⏮] لمدة ثانيتين.
رفض مكالمات واردة	اضغط مطولاً على زر تشغيل/إيقاف مؤقت [⏮] لمدة ثانيتين.
كتم الصوت أثناء التحدث في الهاتف	اضغط على زر تشغيل/إيقاف مؤقت [⏮]. يضيء مؤشر الإضاءة باللون الأبيض.

ملاحظة ✓

- عند استخدام هذه الوظيفة، يتم تعطيل وظيفة الأمر الصوتي.
- في حالة اتصال كلا الهاتفين الذكيين عبر "إقران هواتف متعددة" ويتم استخدامهما في الوقت نفسه لإجراء مكالمات هاتفية، قد لا تعمل وظيفة سماعة الرأس بشكل صحيح.
- اضغط على زر تشغيل/إيقاف مؤقت [⏮] لإلغاء كتم الصوت.

استخدام الأمر الصوتي

يمكنك تشغيل وظيفة مساعد Google أو Siri على هاتفك الذكي واستخدام الأمر الصوتي عبر ميكروفون مكبر الصوت.

يرجى التحقق مما يلي أولاً.

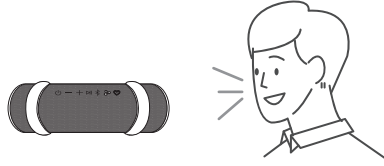
- استخدام جهاز ذكي يدعم وظيفة الأمر الصوتي.
- قد لا تعمل هذه الوظيفة بناءً على جهاز Bluetooth.

1 وصل الهاتف الذكي بمكبر الصوت عبر Bluetooth. (راجع "توصيل الهاتف الذكي بالسماعة عبر Bluetooth" في الصفحة ١٤).

2 اضغط مطولاً على زر تشغيل/إيقاف مؤقت (⏮) لمدة ثانيتين.



3 قل الأمر الصوتي المرغوب لمساعد Google أو Siri بالقرب من ميكروفون مكبر الصوت.



ملاحظة

- عند استخدام وظيفة سماعة الرأس، يتم تعطيل هذه الوظيفة.
- في حالة تخطي حد وقت الأمر الصوتي على الهاتف الذكي، يتم تعطيل الوظيفة تلقائياً.
- قد لا تدعم الأجهزة التي تعمل بنظام Android هذه الوظيفة في بعض الدول طبقاً لسياسات Google.
- في حالة عدم نجاح الأمر الصوتي، تحقق من الهاتف الذكي.

الاتصال بتطبيق LG ThinQ

تنصيب التطبيق

استخدم الوظائف المختلفة لمكبر الصوت في تطبيق LG ThinQ. لتنصيب تطبيق LG ThinQ، امسح رمز الاستجابة السريعة باستخدام أحد التطبيقات أو ثبت تطبيق LG ThinQ من على Google App Store أو Play.

يُرجى التحقق مما يلي أولاً.

- يتوفر تطبيق LG ThinQ في الإصدارات المدرجة أدناه.
 - نظام التشغيل أندرويد™: الإصدار 9.0 أو الأحدث
 - نظام التشغيل iOS: الإصدار 15.0 أو الأحدث
 - قد يتم تغيير الحد الأدنى من الإصدارات المدعومة لكل نظام تشغيل لاحقاً.

التنزيل باستخدام رمز الاستجابة السريعة

- 1 امسح رمز الاستجابة السريعة ضوئياً باستخدام تطبيق المسح الضوئي لرمز الاستجابة السريعة.
- 2 سيتم توجيهك إلى الصفحة التي يمكنك تنزيل تطبيق LG ThinQ منها. اضغط على التطبيق لتنصيبه.



(نظام تشغيل هاتف Android)



(نظام تشغيل هاتف iPhone)

التنزيل من Google Play أو App Store

- 1 انتقل إلى Google Play أو App Store على هاتفك الذكي وابحث عن تطبيق **LG ThinQ** لتنصيبه.
- 2 قم بتنشغيل تطبيق **LG ThinQ** وقم بتسجيل الدخول إلى التطبيق باستخدام حسابك. إذا لم يكن لديك حساب، يمكنك أيضًا إنشاء حساب جديد.
- 3 اضغط على زر **الإضافة (+)** واتبع الإرشادات الموجودة على تطبيق **LG ThinQ** لتسجيل منتجك.

ملاحظة ✓

- قد تختلف طريقة الوصول إلى القائمة حسب الشركة المصنعة للهاتف الذكي ونظام التشغيل.
- Google، وAndroid، وGoogle Play هي علامات تجارية تخص شركة Google LLC.

استخدام وظيفة MY

تتيح لك وظيفة **MY** تشغيل موسيقات بسرعة وسهولة.

- 1 اضبط وظيفة **MY** في تطبيق **LG ThinQ**. اتبع التعليمات لضبط قائمة التشغيل ومستوى الصوت.
- 2 اضغط على زر **MY** (♡).



ملاحظة ✓

- لاستخدام وظيفة **MY**، اسمح بإذن الوصول إلى الوسائط.
- يومض مؤشر الإضاءة باللون الأبيض في الحالات التالية:
- إذا لم يتم ضبط الزر **MY** (♡) في تطبيق **LG ThinQ**.
- في حالة كان هاتفك iPhone:
- للوصول إلى مصدر لبعض الموسيقى، يلزم حساب اشتراك في Apple Music واتصال بالشبكة.
- إذا لم تشارك في Apple Music، فستحتاج إلى ملفات كمصدر للموسيقى في مكتبة Apple Music.
- في حالة كان نظام التشغيل المثبت على هاتفك Android:
- اضبط تحسين بطارية تطبيق **LG ThinQ** على "غير مقيد" في إعدادات هاتفك الذكي.
- يلزم منح إذن لتلقي إشعار تطبيق **LG ThinQ** للتشغيل السلس في وظيفة **MY**.
- ستحتاج إلى ملفات كمصدر للموسيقى على هاتفك.

يمكنك توصيل العديد من مكبرات الصوت. توجد طريقتان لاستخدام Party Link: الوضع المزدوج والوضع المتعدد.

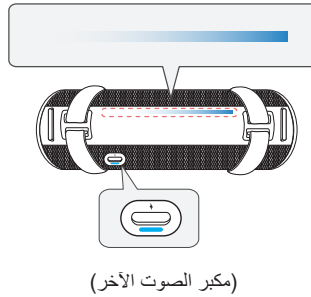
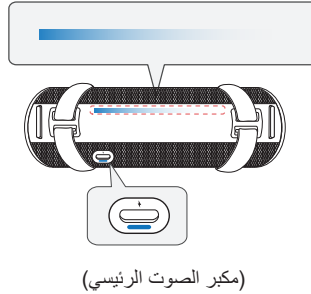
الوضع المزدوج

يتيح لك الوضع المزدوج الخاص بـ Party Link الاستمتاع بصوت ستيريو مع نفس مكبري الصوت.

يرجى التحقق مما يلي أولاً.

- يلزم نفس مكبري الصوت. (على سبيل المثال GRAB و GRAB)

- 1 وصل مكبر الصوت والهاتف الذكي أولاً. (← راجع "توصيل الهاتف الذكي بالسماعة عبر Bluetooth" في الصفحة ١٤).
 - 2 اضغط على زر تشغيل/إيقاف مؤقت المؤقت [⏸] لتشغيل الموسيقى، ثم اضغط على زر Party Link by Auracast™ [Ⓟ].
مرتئين سريعاً.
 - 3 اضغط على زر Party Link by Auracast™ [Ⓟ] على مكبر الصوت الآخر مرتين سريعاً.
 - 4 يمكنك رؤية مؤشر الإضاءة على مكبرات الصوت.
- مكبر الصوت الرئيسي: يتم تشغيل مؤشر الإضاءة ومصباح LED النقطي وإخراج الصوت للقناة اليسرى.
 - مكبر الصوت الآخر: يتم تشغيل مؤشر الإضاءة ومصباح LED النقطي وإخراج الصوت للقناة اليمنى.

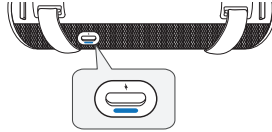


يُتيح لك الوضع المتعدد Party Link الاستمتاع بصوت أكثر قوة مع مكبرات صوت متعددة.

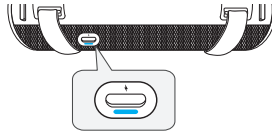
يُرجى التحقق مما يلي أولاً.

• يمكنك توصيل العديد من مكبرات صوت Bluetooth من LG (BOUNCE/GRAB/STAGE301).

- 1 وصل مكبر الصوت والهاتف الذكي أولاً. (← راجع "توصيل الهاتف الذكي بالسماعة عبر Bluetooth" في الصفحة ١٤).
 - 2 اضغط على زر تشغيل/إيقاف مؤقت المؤقت لتشغيل الموسيقى، ثم اضغط على زر Party Link by Auracast™.
 - 3 اضغط على زر Party Link by Auracast™ على مكبر الصوت الآخر.
 - 4 يمكنك رؤية مؤشر LED النقطي على مكبرات الصوت.
- مكبر الصوت الرئيسي: يتم تشغيل مصباح LED النقطي ويخرج صوت من مكبر الصوت.
 - مكبرات الصوت الأخرى: يتم تشغيل مؤشر LED النقطي ومكبرات الصوت تُصدر الصوت بشكل متزامن مع مكبر الصوت الرئيسي.



(مكبر الصوت الرئيسي)



(مكبر الصوت الآخر)

- يوصل مكبر الصوت الرئيسي جهاز **Bluetooth** واحد فقط.
- في حالة استخدام الوضع المزدوج/المتعدد لتوصيل مكبرات صوت متعددة، لا يتم دعم اتصال إقران هواتف متعددة.
- عند إيقاف تشغيل مكبرات الصوت وتشغيلها مجددًا، لا تُعيد مكبرات الصوت الاتصال تلقائيًا.
- يمكنك فقط استخدام مكبر الصوت الرئيسي للمكالمات أو الأوامر الصوتية.
- لتغيير جهاز **Bluetooth** المتصل في الوضع المزدوج/المتعدد، اضغط على زر **Bluetooth** ⓧ عندما تسمع صوت صغير ويومض مؤشر الضوء، وصل جهاز **Bluetooth** المرغوب.
- حافظ على المسافة بين مكبرات الصوت قريبة قدر الإمكان من بعضها البعض.
- اعتمادًا على بيئة الشبكة، قد لا تعمل هذه الوظيفة بشكل جيد.
- قد لا تتطابق شاشة جهاز مثل التلفزيون والصوت الصادر من مكبر الصوت.
- في حالة توصيل مكبرات صوت متعددة في الوضع المتعدد، لا يتوفر رابط مستوى الصوت وEQ بين مكبر الصوت الرئيسي ومكبرات الصوت الأخرى.
- عند التوصيل في الوضع المزدوج/المتعدد، للتعبير عن ألوان مختلفة، لا يتغير لون وضع الحفلة إلى نفس لون الجهاز المتصل.
- اضغط مع الاستمرار على زر **Party Link by Auracast™** ⓧ على واحد من مكبرات الصوت المتصلة لمدة ثانيتين لإلغاء الوضع المزدوج أو الوضع المتعدد.
- عند إيقاف تشغيل الموسيقى في الوضع المتعدد، سيتغير مكبر الصوت إلى وضع البحث في الوضع المتعدد.

تشغيل مكبرات صوت متعددة

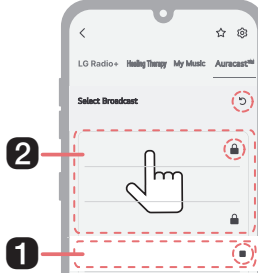
يعمل مكبر الصوت هذا مع مكبرات صوت LG Bluetooth أخرى مثل BOUNCE/GRAB و STAGE301.

نفس الطراز (على سبيل المثال GRAB/GRAB) رئيسي/آخر	الوضع المزدوج
<input type="radio"/>	مستوى الصوت
<input type="radio"/>	EQ
<input type="radio"/>	Lighting
<input type="radio"/>	Auto Power Management
<input type="radio"/>	Sleep Timer

نفس السلسلة (BOUNCE/GRAB/STAGE301) رئيسي/آخر	الوضع المتعدد
<input type="radio"/>	Auto Power Management
<input type="radio"/>	Sleep Timer
<input type="radio"/>	Lighting

الاستماع إلى البرنامج الإذاعي Auracast™

- يمكنك الاستماع إلى البرامج الإذاعية الجارية حولك من خلال الاستماع إلى البرنامج الإذاعي Auracast™ عبر تطبيق LG ThinQ.
- 1 قم بتشغيل تطبيق LG ThinQ وحدد Auracast™.
 - 2 قم بتحديد البرنامج الإذاعي Auracast™ الذي تريد الاستماع إليه من قائمة البحث.
 - 3 بمجرد توصيل البرنامج الإذاعي Auracast™، يمكنك الاستماع إلى البرنامج الإذاعي عبر مكبر الصوت.



- 1 هذا هو البرنامج الإذاعي الذي تستمع إليه حالياً.
 - 2 بالإضافة إلى البرنامج الإذاعي الذي تستمع إليه حالياً، ستظهر في القائمة البرامج الإذاعية التي يمكن سماعها من حولك.
- إيقاف الاستماع: حدد هذا الخيار لإيقاف الاستماع إلى البرنامج الإذاعي.
 - 🔍 بحث: اضغط على الزر للبحث عن البرامج الإذاعية التي يمكن سماعها من حولك.
 - 🔒 رمز القفل: يظهر عند الحاجة إلى كلمة مرور.

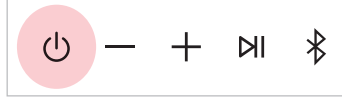
ملاحظة

- إذا كان يلزم كلمة مرور، فستظهر نافذة إدخال كلمة المرور.
- إذا قمت بتشغيل الموسيقى أو إجراء عمليات إضافية على جهاز متصل أثناء الاستماع إلى البرنامج الإذاعي Auracast™، فقد يتم قطع اتصال Auracast™.
- بناءً على الجهاز (هاتف ذكي، تلفاز، إلخ.) الذي يدعم برامج البث الإذاعي Auracast™، قد يكون الصوت خارج المزامنة.
- قد تختلف درجة الخروج عن المزامنة بناءً على الجهاز الذي يدعم برنامج البث الإذاعي Auracast™.
- للحصول على تعليمات مفصلة، يُرجى الرجوع إلى دليل المستخدم الخاص بالجهاز (الهاتف الذكي، التلفاز، وما إلى ذلك) الذي يدعم برنامج البث الإذاعي Auracast™.

وظائف إضافية

إفرض إيقاف تشغيل مكبر الصوت

يمكنك فرض إيقاف تشغيل مكبر الصوت عندما يعمل بشكل غير صحيح.
1 اضغط مع الاستمرار على زر التشغيل (⏻) الموجود على مكبر الصوت لمدة ١٠ ثوانٍ لإيقاف تشغيل مكبر الصوت.



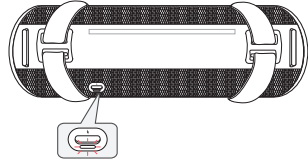
2 شغل مكبر الصوت من خلال الضغط على زر الطاقة (⏻).

تهيئة مكبر الصوت

يمكنك تهيئة مكبر الصوت عندما يعمل بشكل غير صحيح.
اضغط مطولاً على زر Bluetooth (⌘) الموجود على مكبر الصوت لمدة ٧ ثوانٍ. سيومض مؤشر LED النقضي أربع مرات.



>



استخدام إدارة التشغيل التلقائي

إذا لم توجد إشارة إدخال أو عملية تشغيل لزر، ينطفئ مكبر الصوت تلقائيًا بعد ١٥ دقيقة.

ملاحظة

- يمكنك تمكين هذه الوظيفة أو تعطيلها في تطبيق LG ThinQ.
- في حالة تعطيل هذه الوظيفة، يتم إيقاف تشغيل مكبر الصوت فقط عند الضغط على زر التشغيل (⏻) أو إذا نفذ شحن البطارية.
- عدم استخدام هذه الميزة قد يزيد من استهلاك الطاقة.

استخدام تشغيل الطاقة عبر البلوتوث

يمكنك بسهولة استخدام مكبر الصوت مع جهاز Bluetooth الخاص بك.

يُرجى التحقق مما يلي أولاً.

- يحتوي مكبر الصوت على تاريخ اتصال Bluetooth بجهاز Bluetooth.
- يشحن مكبر الصوت وذر الطاقة متوقف.

1 انقر على زر الإعداد على جهاز Bluetooth الخاص بك وحدد Bluetooth.

2 شغل وظيفة Bluetooth. (إيقاف تشغيل < تشغيل >)

3 ستجد قائمة بالأجهزة القابلة للتوصيل على شاشة جهاز Bluetooth. ابحث عن "xboom Grab" وانقر عليه.

4 يتم تشغيل زر طاقة مكبر الصوت تلقائيًا. ثم يتم توصيل جهاز Bluetooth ومكبر الصوت تلقائيًا.

ملاحظة ✓

- يمكنك تشغيل هذه الوظيفة وإيقاف تشغيلها باستخدام تطبيق LG ThinQ فقط.
- إذا ضبطت هذه الوظيفة على [تشغيل دائمًا] في تطبيق LG ThinQ، فيمكن تشغيل المنتج عبر اتصال Bluetooth.
- لكن إذا كان مستوى البطارية أقل من 20 %، فلن تعمل هذه الوظيفة لمنع تفريغ الشحنة. اشحن المنتج إذا كان مؤشر LED الخاص بالبطارية يومض باللون الأحمر.

كيفية إلغاء تنشيط اتصال (اتصالات) الشبكة اللاسلكية.

قم بإعداد وظيفة التشغيل التلقائي لإغلاق وإيقاف تشغيل المنتج.

وظيفة التعليق الصوتي

عند تحديد وظيفة أو صوت، يتم توجيه الحالة الحالية للمنتج من خلال الصوت. (صوت باللغة الإنجليزية فقط). يمكنك تشغيل هذه الوظيفة وإيقاف تشغيلها باستخدام تطبيق LG ThinQ فقط.

احتياطات السلامة

السلامة والتنظيم



تحذير: للحد من مخاطر حدوث صدمة كهربائية، لا تقم بإزالة الغطاء (أو الغطاء الخلفي) حيث لا توجد أية أجزاء قابلة للصيانة عن طريق المستخدم، وقم بإسناد مهمة الصيانة لفني خدمة مؤهل.

إن علامة الوميض الصاعق المصحوبة برمز رأس السهم داخل المثلث متساوي الأضلاع، مخصصة لتحذير المستخدم من وجود جهد كهربائي خطير غير معزول داخل حاوية المُنتَج، والذي قد يكون بقيمة كافية لتشكيل خطر تعرض الأشخاص للصدمة الكهربائية.



إن علامة التعب الموجودة داخل المثلث متساوي الأضلاع، مخصصة لتنبيه المستخدم إلى احتواء الكتيب المُرفَق مع المُنتَج، على تعليمات مهمة تتعلق بتشغيل وصيانة (خدمة) المُنتَج.



تنبيه:

- لتفادي خطر نشوب الحرائق أو حدوث الصدمات الكهربائية، لا تعرض هذا المنتج للمطر أو الرطوبة.
- لا تثبت هذا الجهاز في مكان مغلق مثل خزانة كتب أو وحدة مشابهة.

تحذير:

- لا تستخدم منتجات ذات جهد كهربائي عالي حول هذا المنتج. (مثال: منشآت الحشرات الكهربائية) قد يتعطل هذا المنتج بسبب التعرض لصدمة كهربائية.
- ينبغي عدم وضع مصادر اللهب المكشوفة، مثل الشموع المشتعلة، على الجهاز.
- لا تقم بسد أي فتحات تهوية. قم بتركيب الجهاز وفقا لتعليمات الشركة المصنعة. يتم تزويد الفتحات والشقوق على غلاف المُنتَج لتوفير التهوية، ولضمان التشغيل الموثوق به للمنتج وحمايته من السخونة المفرطة. يجب عدم غلق الفتحات من خلال وضع المُنتَج على سرير، أو أريكة أو على أي سطح آخر شبيه بذلك. ينبغي عدم وضع هذا المنتج في التجهيزات المدمجة مثل المكتبة أو الرف ما لم يتم توفير التهوية المناسبة أو يتم الالتزام بتعليمات الشركة المصنعة.
- يجب ألا يتعرض المنتج للماء (قطرات الماء أو الرذاذ) ولا يجب وضع أي أجسام تحتوي على سوائل، مثل الزهرية، فوق الجهاز.
- للحصول على معلومات حول علامات السلامة بما في ذلك نسب تعريف المنتج ومعدلات الإمداد، يرجى الرجوع إلى الملصق الرئيسي الموجود أسفل المنتج أو على سطحه الآخر.

تحذير بخصوص سلك الطاقة

إن مقبس الطاقة هو الجهاز المستخدم لفصل التيار الكهربائي. في حالة الطوارئ، يجب أن يكون مقبس الطاقة في مكان يسهل الوصول إليه. راجع صفحة المواصفات الموجودة في دليل المالك؛ وذلك للتأكد من المتطلبات الحالية.

يجب عدم التحميل الزائد على مأخذ الحائط. تعتبر مأخذ الحائط ذات الحمل الزائد، أو مأخذ الحائط غير محكمة التثبيت أو التالفة، أو أسلاك التمديد، أو أسلاك الطاقة المهترئة، أو عزل الأسلاك التالفة أو المتصدعة أمرًا خطيرًا. حيث يمكن أن تؤدي أي من تلك الحالات إلى حدوث صدمة كهربائية أو نشوب حريق. يجب فحص سلك الجهاز الخاص بك بشكل دوري، وإذا كان مظهره يشير إلى وجود تلف أو تدهور في حالته، يجب فصل الجهاز من مصدر التيار الكهربائي وإيقاف استعماله؛ ثم استبدال السلك بأخر أصلي، بواسطة أحد مراكز الخدمة المعتمدة.

يجب حماية سلك الطاقة من سوء الاستخدام؛ وذلك سواء من الناحية الفيزيائية أو الميكانيكية مثل تعرضه للالتواء، أو الثني، أو الضغط، أو وضعه في مكان لينغلق عليه أحد الأبواب، أو يتم المرور عليه. يُرجى إيلاء اهتمام خاص إلى القوابس، ومأخذ الحائط وكذلك مكان خروج السلك من الجهاز.

تنبيه عند استخدام هذا المنتج في بيئات منخفضة الرطوبة.

- حيث قد يتسبب في إنتاج شحنات كهربية استاتيكية في البيئات منخفضة الرطوبة.
- لمنع الكهرباء الساكنة، يُوصى بلمس أجسام معدنية قبل استخدام هذا المنتج.

للموديلات التي تستخدم بطارية

هذا الجهاز مزود ببطارية محمولة أو بطارية مختزنة.

تحذير: خطر نشوب حريق أو حدوث انفجار إذا تم استبدال البطارية بنوع غير صحيح.

ملاحظة: لاستخدام المنتج بشكل آمن، قد يقوم المنتج بتعديل أو حظر الشحن إذا تم اكتشاف انخفاض مفرط في سعة البطارية. نظرًا لأن البطارية قابلة للاستهلاك، فاستبدلها إذا انخفض وقت الاستخدام بشكل كبير.

للموديلات التي تستخدم بطارية مدمجة

لا تخزن أو تنقل المنتج عند ضغط أقل من ١١,٦ كيلو باسكال وعلى ارتفاع يزيد عن ١٥,٠٠٠ متر.

• يمكن أن يؤدي استبدال البطارية بنوع غير مناسب إلى إبطال الضمانة (على سبيل المثال، في حالة بعض أنواع بطاريات الليثيوم)، يجب استبدالها بنفس نوع البطارية بواسطة خبير؛

• التخلص من البطارية بإلقائها في النار أو الفرن الساخن، أو سحقها أو قصها ميكانيكيًا، قد يؤدي إلى حدوث انفجار؛

• ترك البطارية في بيئة محيطية بدرجة حرارة عالية للغاية يمكن أن يؤدي إلى حدوث انفجار أو تسرب سائل أو غاز قابل للاشتعال؛

• تتعرض البطارية لضغط هواء منخفض للغاية قد ينتج عنه حدوث انفجار أو تسرب سائل أو غاز قابل للاشتعال.

الرموز

~ : تيار متردد (AC).

== : التيار المباشر (DC).

☐ : هذا جهاز من الدرجة الثانية.

⏻ : حالة الطاقة الاحتياطية.

| : يتم تشغيل الطاقة.

⚡ : الجهد الخطر.

إ | منع سوء استخدام المنتج

لمنع سوء استخدام المنتج، يرجى التأكد من الإطلاع على المحتويات أدناه.

احتياطات لتركيب المنتج

- لا تُركب المنتج في مكان غير ثابت أو مهتز، مثل الرف المهتز أو السطح المائل. ركب المنتج على سطح ثابت ومستوى.
 - وإلا قد يسقط المنتج أو ينقلب ويسبب إصابة.
 - إذا رُكبت المنتج على سطح غير ثابت، فقد لا يعمل المنتج بشكل سليم.
- إذا رُكبت المنتج على قطعة أثاث أو رف، فتأكد من عدم بروز الجزء السفلي من المنتج. استخدم دائمًا قطعة أثاث أو رف يناسب حجم المنتج.
 - وإلا فقد يفقد المنتج توازنه ويسقط، مما يتسبب في حدوث إصابة أو تلف المنتج.
- ركب المنتج في مكان آمن. وإلا قد يصطدم الطفل بحافة المنتج ويصاب.
- ركب المنتج في مكان خالي من التداخل الكهرومغناطيسي للتشغيل السليم.
- إذا رُكبت المنتج في مكان لا يستوفي شروط الاستخدام العام، فقد تظهر مشكلة جودة غير متوقعة. لذلك، تأكد من الاتصال بمركز الخدمة أولاً قبل تركيب المنتج في مثل هذا المكان.
- لا تحتفظ بالمنتج في مكان تكون فيه درجة الحرارة عالية جدًا (أعلى من ٣٥ درجة مئوية) أو منخفضة جدًا (أقل من ٥ درجات مئوية) أو مكان به رطوبة عالية جدًا.
- تجنب الأماكن المعرضة لأشعة الشمس المباشرة أو الحرارة، على سبيل المثال، بالقرب من المدفأة. لا تستخدم أو تحتفظ بالبخاخات أو المواد القابلة للاشتعال بالقرب من المنتج.
 - وإلا فقد يكون هناك خطر حدوث انفجار أو نشوب حريق.
- لا تتركب المنتج في مكان به الكثير من الرطوبة أو الغبار أو السخام.
 - وإلا فقد يتسبب ذلك في نشوب حريق أو حدوث صدمة كهربائية.
- لا تتركب المنتج في مساحة ضيقة، مثل داخل رف الكتب، الذي لا يتم تهويته جيدًا. لا تغطي المنتج بغطاء طاوله أو ستارة.
 - وإلا فقد يؤدي ذلك إلى زيادة حرارة المنتج، مما يتسبب في حدوث عطل أو نشوب حريق.
- قم بتوصيل قابس الطاقة الخاص بالمنتج بمأخذ طاقة يسهل الوصول إليه.
 - عند حدوث حريق أو مشكلة أخرى في المنتج، يجب أن تكون قادرًا على إزالة قابس الطاقة بسرعة.
- لا توصّل منتجات متعددة بمأخذ طاقة واحد في نفس الوقت.
 - خلاف ذلك، قد يتسبب ذلك في ارتفاع درجة الحرارة، مما يؤدي إلى نشوب حريق.

احتياطات لاستخدام المنتج

- لا ترفع أو تحرك المنتج أثناء تشغيله.
- وإلا فقد يتسبب ذلك في حدوث عطل.
- عند نقل المنتج، انزع سلك الطاقة وكافة الكابلات المتصلة بالمنتج.
- وإلا فقد يتسبب ذلك في نشوب حريق أو حدوث صدمة كهربائية.
- توقف عن استخدام المنتج فوراً إذا لاحظت وجود دخان أو رائحة غريبة. في هذه الحالة، قم بإيقاف تشغيل الطاقة على الفور، وافصل قابس الطاقة، واتصل بمركز الخدمة.
- قد يؤدي استخدام المنتج في هذه الحالة إلى نشوب حريق أو التعرض لصدمة كهربائية.
- لا تدخل أشياء معدنية مثل العملات المعدنية ودبابيس الشعر أو الأشياء القابلة للاشتعال مثل الورق وأعواد الثقاب في المنتج. تأكد من إخبار أي طفل بعدم القيام بذلك.
- وإلا فقد يتسبب ذلك في حدوث عطل.
- إذا تم إدخال مادة غريبة في المنتج، فافصل قابس الطاقة واتصل بمركز الخدمة.
- لا تضع شيئاً ثقیلاً فوق المنتج.
- وإلا فقد ينقلب أو يسقط، مما يتسبب في حدوث إصابة.
- تأكد من أن الطفل لا يتعلق بالمنتج أو يركب عليه.
- وإلا فقد ينقلب المنتج أو يسقط، مما يتسبب في حدوث إصابة. تأكد من إخبار أي طفل بعدم القيام بذلك.
- أزل قابس الطاقة أثناء العواصف الرعدية.
- وإلا فقد يتسبب ذلك في نشوب حريق.
- لا تضع أوعية بها سائل، مثل المزهريات أو القدر أو مستحضرات التجميل أو الدواء، فوق المنتج.
- وإلا فقد يتسبب ذلك في نشوب حريق أو حدوث صدمة كهربائية أو إصابة بسبب سقوطه، إلخ.
- تأكد من توصيل قابس الطاقة بإحكام. لا تستخدم جهداً بخلاف الجهد المقتن المشار إليه على المنتج.
- قد يؤدي التوصيل غير الآمن إلى نشوب حريق.
- لا تقم بإدخال موصل، مثل عيدان تناول الطعام، في الشق الموجود على الجانب الآخر من المنتج أثناء توصيل قابس الطاقة بالمنتج. لا تلمس قابس الطاقة فوراً بعد فصله من المقيس الكهربائي.
- وإلا فقد يتسبب ذلك في حدوث صدمة كهربائية.
- أمسك قابس الطاقة بيدين جافتين.
- وإلا فقد يتسبب ذلك في حدوث صدمة كهربائية.
- لا تحرك المنتج أو تدفعه أثناء حمل كابل المنتج مثل سلك الطاقة.
- قد يتلف الكابل ويتسبب في حدوث عطل أو نشوب حريق أو حدوث صدمة كهربائية.
- عند إزالة الكابل موصول بالمنتج، تأكد من إمساك الموصل في نهاية الكابل. لا تمسك سلك الكابل.
- وإلا فقد يؤدي ذلك إلى حدوث إصابة أو قد يسقط المنتج ويتسبب في تعطله.
- لا تحتفظ بالمنتج في مكان معرض للحرارة، على سبيل المثال، بالقرب من المدفأة.
- وإلا فقد يتسبب ذلك في نشوب حريق أو حدوث عطل.
- لا تفكك المنتج أو تُصلحه أو تُعدله.
- وإلا، فقد يتسبب ذلك في حدوث عطل، مما يؤدي إلى نشوب حريق أو حدوث صدمة كهربائية أو إصابة.
- احفظ الأغلفة البلاستيكية بعيداً عن متناول الأطفال الصغار.
- وإلا قد يخنق الأطفال الصغار بالأغلفة البلاستيكية.
- لا تُسقط شيئاً على المنتج أو تُحدث تأثيراً عليه. أبعد المنتج عن الأماكن ذات الاهتزازات الشديدة أو بها مغناطيس.
- لا تُثقل أو تُعدل أو تُنثني أو تلوي أو تسخن سلك الطاقة.
- وإلا فقد يتلف سلك الطاقة، مما يؤدي إلى نشوب حريق أو حدوث صدمة كهربائية.

- عند عدم استخدام المنتج لفترة طويلة، مثل عندما تكون خارج المنزل، افصل سلك الطاقة من منفذ التيار الكهربائي.
- إذا تراكم الغبار، يمكن أن يتسبب في وجود حرارة، مما يؤدي إلى حدوث صدمة كهربائية أو نشوب حريق بسبب ماس كهربائي.
- لا تتخلص من نفايات بطاريات مع النفايات العادية. تخلص منها بشكل منفصل.
- وإلا فقد يكون هناك خطر حدوث انفجار أو نشوب حريق.
- لا تستخدم منتجات ذات جهد كهربائي عالي حول هذا المنتج. (مثال: مضرب ذباب كهربائي)
- قد يتعطل هذا المنتج بسبب التعرض لصدمة كهربائية.
- لا تلمس قابس الطاقة فوراً بعد فصله من المقيس الكهربائي.
- وإلا فقد يتسبب ذلك في حدوث صدمة كهربائية.
- وصل قابس الطاقة بمنفذ أو سلك تمديد مؤرض. (هذا لا ينطبق على المنتجات بدون تأريض).
- وإلا فقد يتسبب ذلك في حدوث عطل أو صدمة كهربائية بسبب ماس كهربائي.
- في حالة وجود منتج به فتحة تهوية، قد يؤدي استمرار تشغيل المنتج لفترة طويلة إلى ارتفاع حرارة فتحة التهوية. لا تلمس فتحة التهوية عندما تكون ساخنة. الحرارة ليست عيباً في المنتج ولا تسبب أي عطل. لذلك، يمكنك استخدام المنتج دون الشعور بقلق.
- لا تتلف كابل الطاقة أو محول التيار المتردد أو قابس الطاقة. لا تضع شيئاً ثقيلًا فوق كابل الطاقة أو محول التيار المتردد.
- وإلا فقد يتسبب ذلك في نشوب حريق أو حدوث صدمة كهربائية.
- إذا تم العثور على الغبار أو الأوساخ وما إلى ذلك على دبابيس قابس الطاقة أو محول التيار المتردد أو منفذ الطاقة، امسحه جيداً.
- وإلا فقد يتسبب ذلك في نشوب حريق.
- في حالة المنتج الذي يحتوي على سلك طاقة أو محول تيار متردد، استخدم فقط أسلاك الطاقة الأصلية ومحولات التيار المتردد التي توفرها LG Electronics.
- وإلا فقد يتسبب ذلك في نشوب حريق أو حدوث صدمة كهربائية.
- إذا كنت تستخدم سماعات الرأس أو سماعات الأذن، فلا تشغل الصوت بصوت عالٍ جداً أو تستخدمه لفترة طويلة. [ينطبق هذا فقط على الطرز التي تدعم سماعات الرأس أو سماعات الأذن]
- وإلا فقد يؤثر ذلك سلباً على قدرتك على السمع.
- يمكن تحديث برنامج هذا المنتج باستخدام **تطبيق LG ThinQ**. لا توقف تشغيل المنتج أثناء تحديث البرنامج. بمجرد اكتمال التحديث، يتم إيقاف تشغيل طاقة المنتج تلقائياً.
- إذا أوقفت تشغيل طاقة المنتج أثناء تحديث البرنامج، فقد يتسبب ذلك في حدوث عطل في المنتج.

ينطبق ما يلي فقط على الطرز المزودة بوحدة تحكم عن بُعد

- لا تدع الأطفال يستخدمون وحدة التحكم عن بُعد. أبق وحدة التحكم عن بُعد بعيدًا عن متناول الأطفال الصغار.
- لا تدع الأطفال يضعون وحدة التحكم عن بُعد في أفواههم. احرص على عدم ابتلاع الأطفال لوحدة التحكم عن بُعد أو بطاريته. إذا ابتلع طفل واحدًا، فاستشر الطبيب على الفور.
- احذر من أن يسير الأطفال على غطاء وحدة التحكم عن بُعد ويصابوا.
- أزل العوائق بين المنتج ووحدة التحكم عن بُعد من أجل التشغيل السلس لوحدة التحكم عن بُعد.

ينطبق ما يلي فقط على الطرز التي تستخدم أقراصًا ضوئية

- لا تدخل يدك في محرك الأقراص ولا تسحبه بقوة.
- احرص على عدم إدخال الأطفال أيديهم في محرك الأقراص.

ينطبق ما يلي فقط على الطرز التي تُمكن مشاهدة الفيديو

- امتنع عن مشاهدة مقطع فيديو ثلاثي الأبعاد إذا لم تحصل على قسط كافٍ من النوم أو بعد شرب الكحول.
- قد تُفاقم بعض مقاطع الفيديو ثلاثية الأبعاد الأشخاص أو تثير حساسيتهم.
- إذا ظهرت أي من الأعراض التالية أثناء مشاهدة مقطع فيديو، توقف عن مشاهدته على الفور وخذ قسطًا من الراحة.
- إذا استمرت أي من الأعراض، فاستشر الطبيب. دوار، إحساس حارق بالعيون أو الوجه، حركة غير واعية، تشنجات، ضبابية في الوعي، توهان، ارتباك، غثيان.
- قد تعاني من أعراض مثل نوبة تشنجية عندما تشاهد صورة معينة في فيديو أو لعبة أو فيديو بنمط معين أو أضواء وامضة. إذا كان لديك أو لدى أي من أقاربك تاريخ من الصرع أو النوبات التشنجية، فاستشر الطبيب قبل المشاهدة.
- عندما تشاهد مقطع فيديو ثلاثي الأبعاد، أزل الأشياء القابلة للكسر أو التي يمكن أن تُسبب إصابات من محيطك.
- إذا اعتقدت أن مقطع فيديو ثلاثي الأبعاد حقيقيًا أو تحرك جسمك مفاجأة، فقد تتعرض أنت أو أقاربك القريبين للإصابة أو قد تتلف الأشياء القريبة منك.

احتياطات لتنظيف المنتج

- لا ترش الماء مباشرة على المنتج عند تنظيفه.
- وإلا فقد يتسبب ذلك في نشوب حريق أو حدوث صدمة كهربائية.
- عند تنظيف المنتج، تأكد من سحب سلك الطاقة أولاً ومسح سطح المنتج برفق بقطعة قماش جافة. لا تستخدم المواد الكيميائية أو المنظفات عند تنظيف المنتج. قد تؤدي إلى تلف سطح المنتج أو تقشير الطلاء من المنتج (البزيرين والكحول وما إلى ذلك).

قبل الإبلاغ عن عطل في المنتج

اكتشاف الأعطال وإصلاحها

إذا واجهت المشكلات التالية أثناء استخدام المنتج، فيرجى إجراء عدة فحوصات، حيث قد لا توجد أعطال.

العرض	السبب والحل
لا يتم الإمداد بالطاقة.	<ul style="list-style-type: none">• نفذ شحن البطارية. أعد شحن البطارية.• قم بتوصيل مكبر الصوت بمحول الشحن.
لا يوجد صوت أو الصوت مشوش.	<ul style="list-style-type: none">• قد يكون تم خفض مستوى صوت مكبر الصوت أو الجهاز الذكي للحد الأدنى. قم بضبط مستوى الصوت على مكبر الصوت أو الجهاز الذكي بشكل مناسب.• قد يؤدي رفع مستوى الصوت إلى الحد الأقصى إلى تشويه الصوت. قم بخفض مستوى الصوت على الجهاز الخارجي.
فشل اتصال Bluetooth.	<ul style="list-style-type: none">• قم بإيقاف تشغيل إعداد Bluetooth ثم قم بتشغيله مجددًا على جهاز Bluetooth.• تحقق من تمكين إعداد Bluetooth.• تأكد من عدم وجود عوائق بين مكبر الصوت وجهاز Bluetooth.• قد يفشل إقران Bluetooth بناءً على نوع جهاز Bluetooth والبيئة المحيطة.
لا يعمل الجهاز بشكل صحيح.	<ul style="list-style-type: none">• قد يؤدي تفريغ البطارية إلى حذف معلومات Bluetooth. في حالة تعطل إمداد مكبر الصوت بالطاقة، قد لا يتم الاحتفاظ بالإعدادات السابقة.• استخدم هذا المنتج في مكان لا تكون فيه درجة الحرارة والرطوبة مرتفعة للغاية أو منخفضة للغاية. في حالة استمرار المشكلة، تواصل مع مركز خدمة عملاء LG Electronics.• يومض مؤشر LED النقطي عندما يحدث عطل في مكبر الصوت ولا يعمل مكبر الصوت بشكل طبيعي. قم بإيقاف تشغيل الطاقة ثم قم بتشغيلها مجددًا.• في حالة حدوث مشكلة أثناء شحن بطارية المنتج، حيث يتبدل مؤشر LED النقطي بين الأحمر والكهرماني ويتوقف الشحن. انزع قابس محول التيار من المصدر الكهربائي.
الحلول المذكورة أعلاه لا تجدي نفعا.	<ul style="list-style-type: none">• اضغط مع الاستمرار على زر التشغيل (🔘) الموجود على مكبر الصوت لمدة ١٠ ثوانٍ. (← راجع "فرض إيقاف تشغيل مكبر الصوت" في الصفحة ٢٨).• اضغط مطولاً على زر Bluetooth (🔗) الموجود على مكبر الصوت لمدة ٧ ثوانٍ. (← راجع "تهيئة مكبر الصوت" في الصفحة ٢٨).

عام	
التيار الكهربائي	٥ فولت === ٢,٥ أمبير (محول تيار متردد) بطارية مدمجة قابلة لإعادة الشحن
استهلاك الطاقة	راجع التسمية الرئيسية.
الأبعاد (العرض × الارتفاع × العمق)	حوالي ٢١١,٠ مم × ٧١,٦ مم × ٧٠,٠ مم
درجة الحرارة	من ٥ إلى ٣٥ درجة مئوية
الرطوبة	من ٥% إلى ٨٠% رطوبة نسبية
الحماية من الدخول	IP67 - خضع مكبر الصوت للاختبار تحت ظروف عملية خاضعة للرقابة بتصنيف IP67. - الأجسام الصلبة: الوحدة مائعة للغبار. - السوائل: مقاوم للماء حتى ارتفاع متر واحد لمدة تصل إلى ٣٠ دقيقة. تم الاختبار في المياه العذبة. جففه قبل الاستخدام. لا تشحنه عندما يكون مبللاً.

البطارية	
سعة البطارية	٤٧٠٠ ميلي أمبير ساعة
زمن التشغيل	حوالي ٢٠ ساعات بناءً على مستوى صوت ٥٠%، عدم وجود إضاءة وموازن صوت لتحسين الصوت. (نتيجة الاختبار الداخلي). قد تتباين مدة الاستخدام الفعلي.
زمن الشحن	٣ ساعات أو أقل قد يختلف زمن الشحن حسب البطارية أو حالة التشغيل.

- يخضع التصميم والمواصفات للتغيير دون إشعار مسبق.

التعامل مع المنتج

عند شحن المنتج

يُرجى حفظ علبة الشحن ومواد التغليف الأصلية. إذا كنت بحاجة إلى شحن المنتج، وللحصول على أقصى حماية؛ فقم بإعادة تعبئة المنتج كما كان معبأ في حالته الأصلية من المصنع.

الحفاظ على نظافة الأسطح الخارجية

- لا تستخدم سوائل متطايرة مثل رذاذ المبيدات الحشرية بالقرب من المنتج.
- قد يؤدي المسح من خلال الضغط القوي إلى تلف السطح.
- لا تترك المنتجات المطاطية أو البلاستيكية تلامس المنتج لفترة زمنية طويلة.

تنظيف المنتج

لتنظيف المنتج، استخدم قطعة قماش ناعمة وجافة. يمكن استخدام قطعة قماش ناعمة ومبللة قليلاً بمحلول منظف معتدل إذا كانت الأسطح شديدة الاتساخ. لا تستخدم المذيبات القوية مثل الكحول أو البنزين أو المخففات؛ لأنها قد تُتلف سطح المنتج.

