



使用说明书



(液晶显示器*)

* LG LED 显示器是具备 LED 背光的 LCD 屏幕。

使用前请阅读使用说明。保留备用。

27GS86Q

www.lg.com

版权所有 © 2021 LG 电子公司保留所有权利。

目 录

许可证	2
重要预防措施.....	3
开源软件信息.....	7
组装与准备	7
使用显示器	17
用户设置.....	20
故障排除.....	26
规格参数.....	29

许可证

每个型号都有不同的许可证。有关许可证的更多信息，请访问 www.lg.com。



词语 HDMI、HDMI High-Definition Multimedia Interface（高清晰度多媒体接口）、HDMI 商业外观和 HDMI 徽标均为 HDMI Licensing Administrator, Inc. 的商标或注册商标。



The SuperSpeed USB Trident logo is a registered trademark of USB Implementers Forum, Inc.



VESA、VESA 标志、DisplayPort compliance 标志和双模源设备的 DisplayPort compliance 标志均为视频电子标准协会的注册商标。

重要预防措施

设计和制造本设备旨在确保您的个人安全，但使用不当可能造成潜在的触电或火灾危险。为了使本显示器中包含的所有防护措施都能正确运行，请遵守以下有关其安装、使用和维修的基本规则。

关于安全

仅使用随本设备提供的电源线。如果您使用其他电源线，且如果不是由供应商提供，请确保其经过适用国家标准的认证。如果电源线在任何情况下发生故障，请联系制造商或最近的授权维修服务提供商，以进行更换。

产品耦合器用作断开连接设备。

请确保设备安装在其连接的墙上插座附近并可轻松使用墙上插座。

只能根据本手册规格中指明的或显示器上列出的电源运行显示器。如果不确定您家里的电源类型，请咨询您的经销商。

交流电源插座过载和延长线都会产生危险。电源线磨损和插头破损也是如此。它们可能会造成触电或火灾危险。请联系维修技术人员进行更换。

只要此设备连接到交流电墙上插座，则即使设备关闭，与交流电源的连接也不会断开。

请勿打开显示器：

- 设备内无用户可维修的组件。
- 即使电源关闭时，设备内也有非常危险的高压。
- 如果显示器无法正常运行，请联系您的经销商。

为避免人身伤害：

- 不要将显示器放置在倾斜的支架上，除非已正确固定。
- 仅使用制造商推荐的支架。
- 不要让物体落到产品上，也不要撞击产品。不要将任何玩具或物体扔到产品屏幕上。
- 这可能导致人员受伤、产品故障和损坏显示器。

为避免火灾或危险：

- 如果您不只是短时间离开房间，请务必关闭显示器。离开家时，切勿让显示器保持在开启状态。
- 避免儿童将物体投入或推入显示器的机壳开口。某些内部部件带有危险电压。
- 切勿添加不是专门设计用于本显示器的配件。
- 显示器要在较长时期内无人看管时，请拔出其与墙上插座的连接。
- 打雷和闪电时，切勿接触电源线和信号电缆，这可能极其危险。这可能导致触电。

关于安装

不要让任何物体搁置在电源线上或在电源线上翻滚，而且不要将显示器放置在电源线上易于受损的地方。

请勿在近水地方（例如浴缸、洗脸盆、厨房洗碗池、洗衣盆、潮湿的地下室或泳池附近）使用显示器。

显示器的机壳中提供有通风口，以释放运行期间产生的热量。如果这些开口阻塞，积累的热量可能会导致故障，进而造成火灾危险。因此，切勿：

- 将显示器放置在床、沙发、软垫等物品上，因为这样会阻塞底部通风槽。
- 将显示器放置在内置外壳中，除非可提供适当通风。
- 用布或其他材料覆盖开口。
- 将显示器放置在散热器或热源附近或上方。

切勿使用任何坚硬物质摩擦或击打有源矩阵 LCD，因为这可能永久性地刮坏、损毁或损坏有源矩阵 LCD。

不要用手指长时间按压 LCD 屏幕，因为这可能会引起一些后像。

一些坏点可能在屏幕上显示为红点、绿点或蓝点。

但是，这不会对显示器性能产生冲击或影响。

如果可能的话，请使用推荐分辨率，以获得 LCD 显示器的最佳图像质量。如果在除推荐分辨率之外的任何模式下使用，则屏幕上可能出现一些压缩或处理过的图像。但是，这是固定分辨率 LCD 面板的特性。

显示器上长时间显示静止图像可能会在显示器屏幕上留下残影或色斑。为避免出现这种问题，请使用屏幕保护程序，并在不使用产品时关机。因长时间使用而产生的残影或色斑不在本产品的保修范围内。

不要用金属物体震动或刮坏屏幕的前端和侧面。

否则，这可能导致屏幕损坏。

确保面板正面向前，并用双手抱住产品移动。如果跌落产品，则损坏的产品会导致触电或起火。请联系经授权的服务中心进行维修。

避免高温度和高湿度。

请勿将产品安装在靠近油品或油雾来源的墙壁上。

- 否则这可能导致产品损坏并造成产品掉落。

高光前框的显示器，用户应该考虑它的摆放位置，因为高光前框会受环境光线影响而造成反光，影响正常使用。

请勿将产品安装在使用高电压产品的附近。

（例如：电蚊拍）

- 产品可能因为受到电击而发生故障。

电源适配器与电源注意事项

如果水分或任何外来物质进入产品（电视、显示器、电源线或电源适配器），请立即拔除电源线并联络服务中心。

- 此外，这可能会使产品损坏，进而导致火灾或触电。

请勿以湿手触摸电源插头或AC变压器。如果插头插脚受潮或有灰尘，请 先擦拭使其干燥后使用。

- 否则可能会导致火灾或触电。

请务必将电源线完全插入AC 变压器中。

- 若未牢固连接，连接不良可能会导致火灾或触电。

请务必使用LG ELECTRONICS,INC.提供或核准的电源线和AC 变压器。

- 使用未经核准的产品可能会导致火灾或触电。

拔除电源线时，请始终从插头拔下。请勿过度用力弯曲电源线。

- 电源线可能会被损坏，这可能导致触电或火灾。

请小心不要踩到电源线或AC 变压器，或将重物（电器用品、衣物等）置 于其上。请小心不要用尖锐物品损坏电源线或AC 变压器。

- 受损的电源线可能会导致火灾或触电。

切勿拆解、维修或修改电源线或AC 变压器。

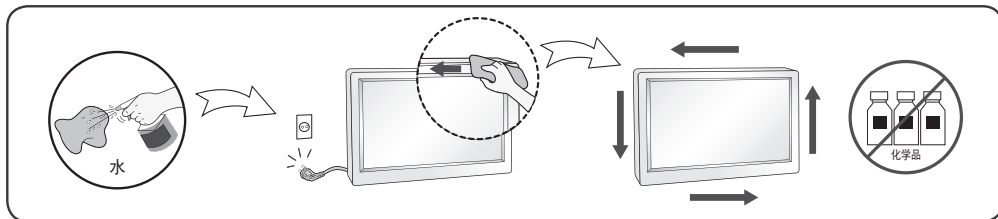
- 这可能会导致火灾或触电。

请保持插座、AC变压器以及电源插头的插脚干净无灰尘或其它异物。

- 这可能导致火灾。

关于清洁

- 先拔掉显示器电源，然后再清洁显示器屏幕表面。
- 使用微湿（不湿）的布。不要直接在显示器屏幕上使用气雾剂，因为过多喷雾可能导致触电。
- 清洁产品时，拔出电源线，并使用柔软的布轻轻擦拭以防止刮坏。不要用湿布清洁，也不要将水或其它液体直接喷到产品上。可能引发静电。（不要使用象苯、涂料稀释剂或酒精等化学品）
- 将水喷到柔软的布上 2 到 4 次，然后用它清洁前框；只在一个方向上擦拭。布太湿时会导致染色。



关于重新包装

- 不要扔掉纸箱和包装材料。他们是运输本设备的理想容器。将本设备装运到其他位置时，可使用原来的材料将其重新包装。

关于处置（仅带Hg灯的液晶显示器）

- 此产品中使用的荧光灯含有少量的水银。
- 不要将此产品和普通生活垃圾一起处理。
- 必须根据您当地机构的法规处理此产品。

开源软件信息

为取得本产品内搭载的GPL、LGPL、MPL 及其他开源证书下的源代码，请您访问 <https://opensource.lge.com> 除源代码以外，所有相关的许可条款、免责声明和版权通知均可供下载。

LG ELECTRONICS在收到发送至 opensource@lge.com 的电子邮件请求后，也可以CD-ROM的形式为您提供开源代码，仅收取执行配送的费用（如介质费用、运输费和手续费）。此报价从您购买该产品之日起，三年内有效。

组装与准备

警示

- 请始终使用原装组件，以确保安全 and 产品性能。
- 由于使用假冒组件造成的损坏或伤害不属于该产品的保修范围。
- 建议您使用随附的附件。
- 这个图示描绘的是一般机型的连接，您的显示器可能与图中显示的机型不同。
- 装配产品时不要在螺钉部件上涂敷异物（油、润滑剂等）。（这样做可能会损坏产品。）
- 若在固定螺钉时过度用力，可能会导致显示器受损。这么做造成的损坏不在保修范围之内。
- 请勿在只抓住底座时，将显示器上下颠倒，因为这样可能会使显示器摔落及损坏，或者弄伤您的脚。
- 抬起或移动显示器时，请勿触摸显示屏。施加到显示器屏幕的力可能会损坏显示器屏幕。
- 与一般的涂覆方法不同，外观采用波形设计的产品在原材料中添加了闪光材料。其表面不会掉漆，持久性更好。请您放心使用，产品不会有任何问题。

! 备注

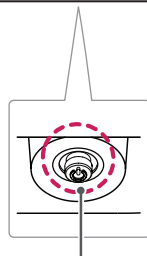
- 请注意，组件可能与上列显示图有所不同。
- 本手册中的所有信息和规格如因提高产品性能而更改，恕不另行通知。
- 若要购买可选配件，请访问家电城或网上购物中心，或者联系您购买本产品的零售店。
- 随机提供的电源线外观根据地区有所不同。

支持的驱动和软件

您可以从LGE网站 (www.lg.com) 下载并安装最新版本。

- Monitor Driver / OnScreen Control

部件及按钮描述

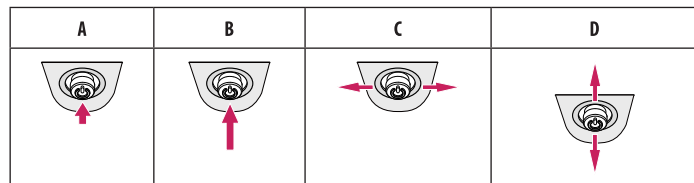


操纵杆按钮

如何使用操纵杆按钮

您可以通过按压或左右轻推操纵杆来便捷的控制显示器。

基本功能



A (打开电源)：按压操纵杆按钮打开显示器。

B (关闭电源)：长按操纵杆按钮关闭显示器。

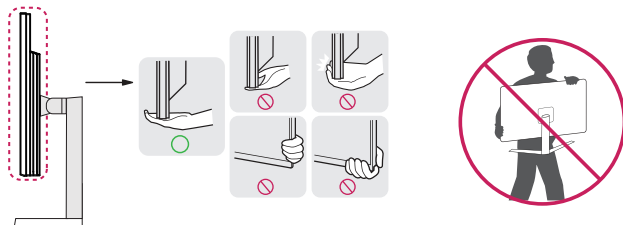
C (控制声音)：左右轻推操纵杆按钮控制声音。

D (控制屏幕亮度)：您可以通过上下移动操纵杆按钮来控制屏幕的亮度。

移动和抬起显示器

为防止显示器被划伤或损坏并确保安全搬运，当要移动或抬起显示器时，请按照以下说明进行操作（无论您的显示器是何种形状或尺寸）。

- 最明智的做法是，先将显示器置于原装箱子或包装材料中，然后再尝试移动显示器。
- 在移动或抬起显示器之前，请断开电源线和所有电缆。
- 请牢牢扶住显示器机架的顶部和底部。请勿抓住面板本身。
- 抱住显示器时，屏幕应背对您，以防止刮花屏幕。
- 移动显示器时，避免对产品造成任何强烈撞击或震动。
- 移动显示器时，请勿将其倒置，也不要将显示器转到侧面或向侧面倾斜。

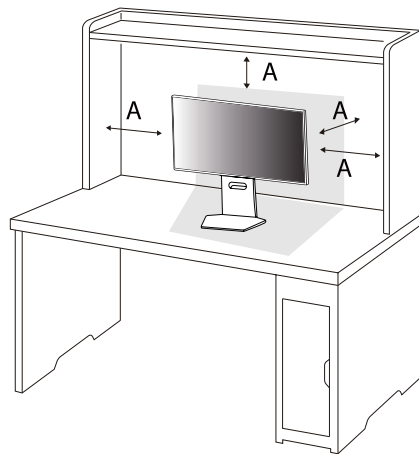


⚠ 警示

- 尽量避免触摸显示器屏幕。
 - 这可能会损坏屏幕或一些用于创建图像的像素。
- 如果您未搭配底座底板使用显示器面板，显示器面板的摇杆按钮可能会导致显示器摇晃并掉落，因而造成显示器损坏或人身伤害。此外，这也可能会导致摇杆按钮故障。

安装到桌面上

- 将产品垂直放置在桌子上。请将产品保持距离墙壁至少100 毫米的空间，以便通风散热。



A : 100 毫米



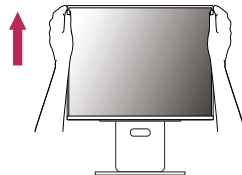
警示

- 请先拔下电源线，再移动或安装显示器。这会存在触电危险。
- 请务必使用产品包装中随附的电源线，并将其连接至接地电源插座。
- 如果您需要其他电源线，请联络您当地的经销商或最近的零售商店。

调整支架高度

- 1 将安装好底座的显示器以直立方式放置。
- 2 两只手抬起显示器确保安全。

最大110.0毫米



警告

- 调整屏幕高度时，请不要将手放置在支架上，以免弄伤手指。

调节角度

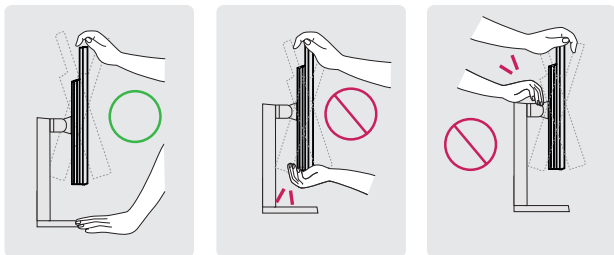
1 将安装好底座的显示器以直立方式放置。

2 调整屏幕角度。

您可以向前或向后-8°至15°调整屏幕角度，以获得舒适的欣赏体验。

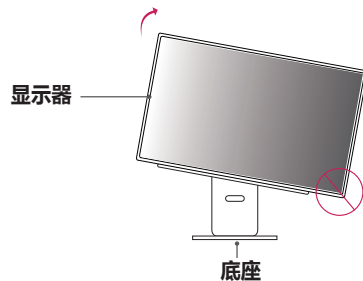
警告

- 为避免调节屏幕时手指受伤，请勿抓住显示器框架的下部分，如下图所示。
- 调节显示器角度时，注意不要触摸或按压屏幕区域。



旋转功能

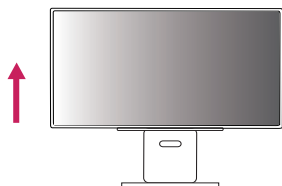
旋转功能可以让显示器顺时针方向旋转90°。



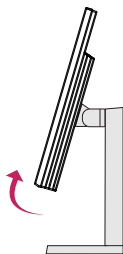
警告

- 若要避免刮伤底座底板，请确定旋转显示器时是使用旋转功能，因此底座不会接触到显示器。
- 使用旋转功能时，请勿将显示器旋转得太快或用力过大。
 - 显示器可能会接触到支架并划伤底座。
 - 您的手指可能会卡在显示器和底座中间而受伤，所以请务必小心。

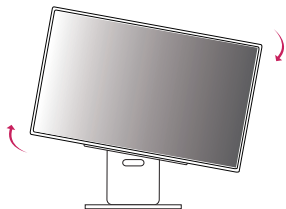
1 将显示器向上提起到最高高度。



2 依照图中所示的箭头方向调整显示器的角度。



3 顺时针方向旋转显示器，如图所示。



4 将显示器旋转 90° 以完成安装，如图所示。



警告

- 请小心，因为您可能会将手指卡在头部和桌面之间而受伤。

备注

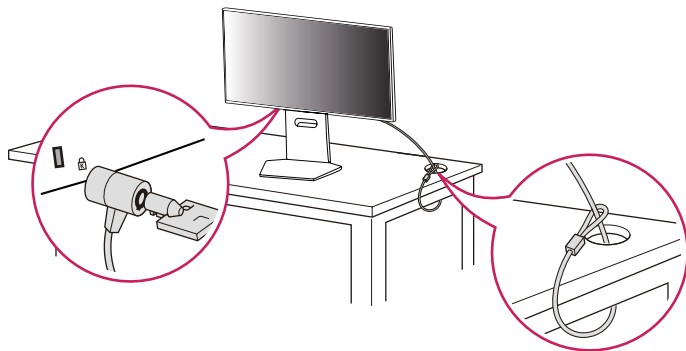
- 不支持显示器自动旋转功能。
- 使用Windows操作系统屏幕旋转快捷方式可以方便实现屏幕旋转。注意，Windows操作系统不同和显卡不同可能快捷方式不一样或者不支持快捷方式。

使用Kensington锁定

Kensington 安全系统的连接器位于显示器底部。

有关安装和使用的更多信息，请参阅Kensington锁定用户手册或访问网站 <http://www.kensington.com>。

使用Kensington锁定电缆将显示器连接到桌子上。



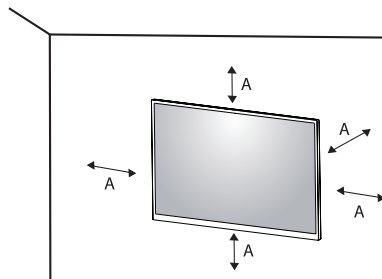
! 备注

- 使用Kensington锁定是可选的。配件可以在您当地的家电城购买。

安装到墙上

该显示器支持标准壁挂板或兼容设备的规格。

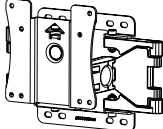
将显示器安装在离墙至少100 毫米的位置，并在显示器两侧留出大约100 毫米的空间，以确保足够通风。详细的安装说明可以从当地零售店获得。请参阅手册来安装和设置倾斜壁挂支架。



A : 100 毫米

安装壁挂板

若要将显示器安装到墙上，请将壁挂支架（可选）连接到显示器背面。确保壁挂支架已牢固地固定到显示器和墙上。

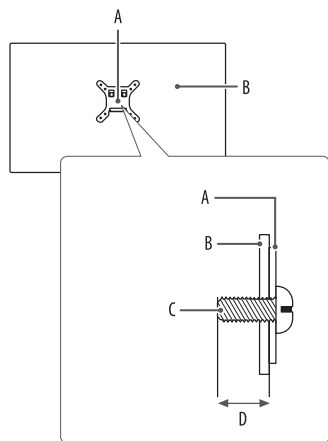
壁挂（毫米）	100 x 100
底座螺钉	M4 x L10
所需螺钉	4
壁挂板（可选）	LSW149 

! 备注

- 使用VESA标准规定的螺钉。
- 壁挂套件包含安装指南和所有必要部件。
- 壁挂支架是可选的。配件可以在您当地的零售店购买。
- 每个墙壁安装支架的螺钉长度可能不同。如果您使用了超出标准长度的螺钉，显示器的内部可能会受到损坏。
- 有关更多信息，请参阅壁挂支架的用户手册。
- 安装壁挂板时请注意不要用力过大，否则可能会损坏屏幕。
- 在壁挂版上安装显示器之前请先拆下底座，只要以相反方向转动底座附件即可。

⚠ 警示

- 移动或安装显示器之前，请拔掉电源线，以免触电。
- 在天花板或倾斜墙壁上安装显示器可能会导致显示器跌落，从而导致人身伤害。请使用原装的LG壁挂支架。有关详细信息，请联系您当地的零售店或合格安装人员。
- 为防止受伤，必须按照安装说明将该装置牢固地固定在墙上。
- 固定螺钉时用力过大可能会导致显示器损坏。因这种方式而造成的损坏不在产品保修范围内。
- 使用符合VESA标准的壁挂支架和螺钉。因使用或滥用不合适的组件而造成的损坏不在产品保修范围内。
- 螺钉进入后盖的长度不可以超出8毫米。



A：壁挂支架

B：后盖

C：标准螺钉

D：最大值 8 毫米

使用显示器

- 本手册中的图例可能与实际的产品有所差异。
- 按下操纵杆按钮，选择 [设置] > [输入]，然后选择输入选项。

警示

- 如果使用未经LG认证的线缆，屏幕可能不会显示画面或者影像可能会有杂讯。
- 请勿长时间按压屏幕。可能会导致影像扭曲。
- 请勿长时间显示静态影像。否则可能会产生残影。如果可以的话，请使用计算机屏幕保护程序。
- 将电源线连接至插座时，请使用接地（3孔）的多孔插座或接地的电源插座。
- 在低温地区开启显示器时，显示器可能会闪烁。这是正常现象。
- 画面上有时会出现一些红点、绿点或蓝点。这是正常现象。

连接到计算机

- 该显示器支持即插即用*功能。

* 即插即用：可让您将装置新增至计算机，而不必重新设置任何项目，或手动安装任何驱动程序。

HDMI 连接

将数字视频和音频信号从计算机传输至显示器。

警示

- 使用DVI转HDMI或DP（DisplayPort）转HDMI线缆可能会导致兼容性问题。
- 请使用经过认证的带有HDMI徽标的线缆。如果您使用未经认证的HDMI线缆，屏幕可能没有显示或可能发生连接错误。
- 推荐的 HDMI 线缆类型
 - 超高速 HDMI®/™ 线缆
 - 高速以太网 HDMI®/™ 线缆

DisplayPort 连接

将数字视频和音频信号从计算机传输至显示器。

! 备注

- 请先确认计算机的DP (DisplayPort) 版本, 可能会没有视频或音频输出插孔。
- 请确保使用产品提供的DisplayPort电缆。否则, 这可能会导致设备出现故障。
- 如需使用Mini DP转 DP (Mini DisplayPort转DisplayPort) 线, 建议您使用DisplayPort 1.4线。(另售)

连接到AV设备

HDMI 连接

从您的AV上传输数字视频和音频信号到本产品。

! 备注

- 使用DVI转HDMI或DP (DisplayPort) 转HDMI线缆可能会导致兼容性问题。
- 请使用经过认证的带有HDMI徽标的线缆。如果您使用未经认证的HDMI线缆, 屏幕可能没有显示或可能发生连接错误。
- 推荐的 HDMI 线缆类型
 - 超高速 HDMI®/™ 线缆
 - 高速以太网 HDMI®/™ 线缆

连接外围设备

USB线连接

本产品的USB连接端口功能如同USB集线器。

若要使用 USB 3.0, 请将产品的 A-B 型 USB 3.0 缆线连接至电脑。可从电脑控制连接到 USB IN 集线器的外围设备。

! 备注

- 使用本产品前, 请务必安装最新版本的Windows。
- 外围设备需另购买。
- USB 集线器可以连接键盘、鼠标或 USB 设备。
- 充电速度可能因设备而异。

⚠ 警示

- 使用USB设备时的注意事项:
 - 可能无法辨识已安装自动辨识程序或使用自身驱动程序 USB 设备。
 - 部分 USB 设备可能不支持或无法正常运行。
 - 建议在供电情况下使用 USB 集线器或硬盘。(如果供电不足, 可能无法正确识别 USB 设备。)

耳机连接

通过耳机和麦克风端口将外部设备与显示器连接。

! 备注

- 周边装置另购。
- 耳机和麦克风功能可能受到限制，视计算机和外部设备的音频设置而定。
- 若您使用弯头型插头耳机，将另一个外部装置连接至显示器时可能会发生问题。因此，建议您使用直插型插头耳机。



弯头型



直插型
(推荐)

用户设置

❗ 备注

- 显示器的 OSD (画面显示) 可能与本手册上的内容稍有差异。

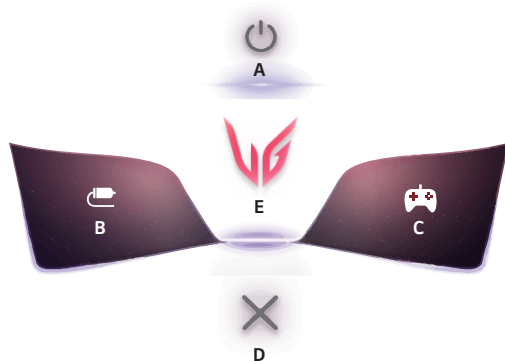
激活主菜单



操纵杆按钮

- 1 按显示器底部的操纵杆按钮。
- 2 向上/向下和向左/向右轻推操纵杆按钮设置选项。
- 3 再按一次操纵杆按钮退出主菜单。

主菜单



主菜单	说明
A : [电源关闭]	关闭显示器。
B : [输入]	设置输入模式。
C : [游戏模式]	设置游戏的游戏模式。
D : [退出]	退出主菜单。
E : [设置]	配置屏幕设置。

菜单设置

- 1 若要查看 OSD 菜单，请按下显示器底部的操纵杆按钮，然后进入设置。
- 2 向上/向下和向左/向右轻推操纵杆按钮设置选项。
- 3 若要返回上层设置或设置其他选项，向左 ◀ 轻推操纵杆按钮或按 (⏮)。
- 4 退出OSD设置时轻推操纵杆按钮 ◀直至退出。



[游戏模式]



[游戏调节]



[画面调节]



[输入]



[通用]

[游戏模式]

[设置] > [游戏模式]

SDR (非HDR) 信号上的[游戏模式]

- [玩家 1]/[玩家 2]：[玩家 1]和[玩家 2]画面模式允许您保存两组自定义显示设置，包括与游戏相关的设置选项。
- [FPS]：此模式针对FPS游戏进行了优化。它适用于非常黑暗FPS游戏。
- [RTS]：模式针对RTS游戏进行了优化。
- [生动]：优化屏幕以获得鲜艳的色彩。
- [阅读]：优化屏幕以阅读文档。您可以在OSD菜单中调亮屏幕。
- [HDR效果]：优化屏幕以获得高动态范围。
- [sRGB]：适合显示器与打印机的标准 RGB 色彩空间。
- [色弱]：此模式针对观看红色和绿色有障碍的用户，使色弱用户可以轻易辨认出两种颜色。

HDR信号上的[游戏模式]

- [玩家 1]/[玩家 2]：[玩家 1]和[玩家 2]画面模式允许您保存两组自定义显示设置，包括与游戏相关的设置选项。
- [FPS]：此模式针对FPS游戏进行了优化。它适用于非常黑暗FPS游戏。
- [RTS]：模式针对RTS游戏进行了优化。
- [生动]：优化屏幕以获得鲜艳的色彩。

! 备注

- 依Windows 10操作系统设定而定，HDR内容不会正常显示，请检查Windows的HDR开/关设置。
- 开启HDR功能时，根据显卡性能，字符或图片质量可能较差。
- HDR功能开启时，根据显卡性能改变显示器输入或开/关机时，可能会出现画面闪烁或撕裂。
- 有关显卡和游戏是否支持HDR的信息，请访问其制造商的网站。

[游戏调节]

[设置] > [游戏调节]

- [Overclock]
 - [开]: 将 [Overclock] 设为高于面板规格的刷新率。
 - [关]: 停用 [Overclock] 改善功能。
- [Adaptive-Sync]/ [FreeSync]: 在游戏环境中提供无缝自然的图像。注意, 屏幕闪烁可能在特定游戏环境中间歇性地发生。
 - [扩展]: 启动[Adaptive-Sync]/ [FreeSync]功能的较宽频率范围。屏幕在玩游戏的过程中可能会闪烁。
 - [基本]: 启动Adaptive-Sync/FreeSync功能的基本频率范围。
 - [关]: Adaptive-Sync/FreeSync功能关。
 - » 支持的接口: DisplayPort (Adaptive-Sync), HDMI (FreeSync)。
 - » 支持的显卡: 需要支持NVIDIA的G-SYNC或AMD的FreeSync的显卡。
 - » 支持的版本: 确保将显卡更新到最新的驱动程序。
 - » 有关更多信息和要求, 请参阅NVIDIA网站 (www.nvidia.com) 和AMD网站 (www.amd.com)。

- [黑色稳定器]: 您可以控制黑色稳定器, 从而在昏暗场景中拥有更好的能见度。您可以很容易地分辨黑暗游戏屏幕上的对象。
- [响应时间]: 根据屏幕速度设置显示画面的响应时间。对于正常环境, 建议使用[快速]。对于更快移动的画面, 建议您使用[更快]。设置为[更快]可能会造成残影。
 - [更快]: 将响应时间设置为更快。
 - [快速]: 将响应时间设置为快速。
 - [正常]: 将响应时间设置为正常。
 - [关]: 停用功能。
- [十字线]: 十字线在第一人称射击 (FPS) 游戏屏幕的中心位置处提供了一个标记。用户可以选择适合其游戏环境的十字线。
- [FPS Counter (每秒帧数)]
 - [开]: 在画面左上角显示指示灯。将反映输入端接收的实际帧速率。您还可以调整FPS Counter (每秒帧数) 的位置。(左上/右上/右下/左下)
 - [关]: 不使用[FPS Counter (每秒帧数)]功能。
- [游戏初始化]: 您想要初始化您的游戏设定吗?

! 备注

- [FPS Counter (每秒帧数)]
 - [FPS Counter (每秒帧数)]和[十字线]功能不能同时使用。
- [Overclock]
 - 显示器重启后, 在 GPU 控制面板中更改最大刷新率设置。
 - 如果屏幕显示异常, 请关闭[Overclock]设置。
 - 视显卡或游戏内容而定, [Overclock] 的功能/性能可能有所不同。
 - 对于该功能的性能, 我们不提供保证, 且对于任何因启动该功能所可能引起的任何副作用, 我们不负任何责任。

[画面调节]

[设置] > [画面调节]

- [亮度]：调整屏幕亮度。
 - [对比度]：调整屏幕的对比度。
 - [锐利度]：调整屏幕的锐利度。
 - [亮度色标]
 - [模式 1]，[模式 2]，[模式 3]：亮度色标值越高，图像越暗。同样，亮度色标值越低，图像越亮。
 - [模式 4]：如果不需要调整亮度色标设置，请选择[模式 4]。
 - [色温]：设置自己的色温。
 - [用户]：用户可以自定义红色、绿色和蓝色。
 - [暖色]：将屏幕色彩设置为偏红色调。
 - [自然色]：将屏幕色彩设置为介于红色和蓝色色调之间。
 - [冷色]：将屏幕色彩设置为偏蓝色调。
 - [手动]：用户可以微调色温。
 - [R/G/B]：您可以使用红色、绿色和蓝色色彩自定义画面色彩。
 - [六色]：通过调整六种颜色（红、绿、蓝、青、品红和黄）的饱和度，然后保存设置，满足用户对色彩的要求。
 - 色调：调整屏幕色彩的色调。
 - 饱和度：调整屏幕色彩的饱和度。值越低，色彩的饱和度及亮度就越低。值越高，色彩就变得越饱和及越暗。
 - [亮度基准]：设置偏移等级（仅适用于HDMI）。
 - 偏移：作为视频信号的参考，这是显示器可以显示的最暗色彩。
 - [高]：保持屏幕的当前对比度。
 - [低]：从屏幕的当前对比度降低黑色色阶并提高白色色阶。
 - [可变背光]
 - 根据游戏或视频内容提供全局调光效果。
 - [关]：停用可变背光功能。
 - [正常]：适用于播放视频内容和互联网或文字处理。
 - [快速]：适用于主机游戏体验。
 - [更快]：适用于电脑游戏体验。
 - [DFC]
 - [开]：根据屏幕自动调节亮度。
 - [关]：禁用 DFC 功能。
 - [画面重置]：将画面和颜色恢复为默认设置。
- ! 备注**
- [可变背光]
 - 启用这些功能后，深色背景上可能会显示轻微的光晕效果。这是正常的，不是故障。
 - 该功能只能用于HDR内容。
 - 建议在不使用游戏功能时关闭。

[输入]

[设置] > [输入]

- [输入列表]：选择输入模式。
- [纵横比]：调整屏幕的纵横比。
- [自动切换输入]：当[自动切换输入]设置为[开]时，显示屏连接后将自动切换到新输入。

[通用]

[设置] > [通用]

- [语言]：将菜单屏幕设置为所需的语言。
- [用户自定义键1]/[用户自定义键2]：您可以自定义主菜单以轻松存取常用菜单。[用户自定义键1]和[用户自定义键2]显示在主菜单左侧 / 右侧。
- [SMART ENERGY SAVING]：通过使用亮度补偿算法来节约能源。
 - [高]：使用高效率的[SMART ENERGY SAVING]节省能源。
 - [低]：使用低效率的[SMART ENERGY SAVING]节省能源。
 - [关]：停用功能。
 - 省电资料的值因面板和面板供应商而异。
 - 如果选择选项[SMART ENERGY SAVING]为[高]或[低]，显示器亮度根据具体信号源变高或变低。
- [深度睡眠模式]：当[深度睡眠模式]设置为[开]时，显示器处于待机模式时功耗会降至最低。
 - [开]：启用[深度睡眠模式]。
 - [关]：禁用[深度睡眠模式]。
- [LED 电源]：当LED 电源功能打开时，可做如下操作：
 - 开启状态：亮起
 - 休眠模式（待机模式）：闪烁
 - 关闭模式：关

- [自动待机]：未操作显示器达一定时间后，显示器将自动切换成待机模式。
- [输入兼容版本]：将输入兼容版本设置为与连接的外部设备相同的版本。
 - 如果是DisplayPort输入，则设置为1.4，以使用HDR功能。
 - 如果是HDMI输入，则设置为2.0，以使用HDR功能。
- [蜂鸣器]：此功能可让您设定蜂鸣器在显示器电源开启时发出的声音。
- [OSD 锁定]：此功能禁用菜单的配置和调整。
除了[画面调节]中的[亮度]，[对比度]、[输入]，[OSD 锁定]和[通用]中的[信息]之外，所有功能都会停用。
- [信息]：显示信息将显示 [总开机时间]，[分辨率]。
- [开源软件许可证]：点击[查看]，即可查看开源软件声明信息。
- [恢复出厂设置]：返回默认设置。

故障排除

屏幕上不显示任何内容。

- 显示器的电源线是否已插入？
 - 检查电源线是否正确插入电源插座。
- 显示器的适配器是否已插入？
 - 确保使用产品包装中提供的适配器。
- 电源指示灯是否打开？
 - 检查电源线连接，然后按电源按钮。
- 电源打开了吗，电源指示灯显示红色吗？
 - 检查连接的输入是否已启用（[设置] > [输入]）。
- 电源指示灯是否闪烁？
 - 如果显示器处于节能模式，则移动鼠标或按键盘上的任意键即可开启显示器。
 - 检查计算机是否已打开。
- 是否出现[屏幕当前未设置为推荐的分辨率。]消息？
 - 从计算机（视频卡）传输的信号超出显示器的水平或垂直频率范围时，会显示此消息。请参阅本手册的规格参数部分，以设置适当的频率。

- 是否显示[无信号]消息？
 - 当计算机和显示器之间的信号线丢失或断开时会显示此信息。检查电缆并重新连接。
- 是否显示[超出范围]消息？
 - 从计算机（视频卡）传输的信号超出显示器的水平或垂直频率范围时，会显示此消息。请参阅本手册的规格参数部分，以设置适当的频率。

您是否看到「Unrecognized monitor, Plug and Play (VESA DDC) monitor found (无法辨识的显示器，找到即插即用 (VESA DDC) 显示器)」信息？

- 您是否已安装显示器驱动程序？
 - 务必从我司网站：<http://www.lg.com> 安装显示驱动程序。
 - 请务必检查显示适配器是否支持即插即用功能。

屏幕上会保留图像。

- 即使显示器已关闭，残影仍会出现？
 - 长时间显示静止图像可能会对屏幕造成损坏，并造成影像残留。
 - 请使用屏幕保护程序，以延长显示器使用寿命。

画面显示不稳定或晃动。/以及显示器上出现静态影像都会留下残影。

- 您是否选择了推荐分辨率？
 - 如果选择的分辨率是HDMI 1080i 60/50 Hz（交错式），屏幕可能会闪烁。将分辨率变更为1080p或建议的分辨率。

显示色彩异常。

- 显示器是否出现变色（16种颜色）？
 - 将色彩设置为 24 位（真彩色）或更高。在 Windows 中，进入控制面板 > 显示 > 设置 > 色彩质量。（设置可能因您使用的操作系统（OS）而异。）
- 显示颜色是否显得不稳定或单色？
 - 检查信号线是否连接正确。重新连接电缆或重新插入计算机的显卡。
- 屏幕上有斑点吗？
 - 使用显示器时，屏幕上可能会出现像素点（红色、绿色、蓝色、白色或黑色）。这对于 LCD 屏幕来说是正常的。这不是错误，也与显示器的性能无关。

部分功能会停用。

- 按下菜单按钮时，部分功能无法使用？
 - OSD 被锁定。在[通用]中禁用[OSD锁定]。

耳机端口没有声音。

- 显示的影像是否使用DisplayPort或HDMI输入，并且没有声音？
 - 确认耳机端口已正确连接。
 - 尝试通过按键增大音量。
 - 将计算机的音频输出设置为您正在使用的显示器。在 Microsoft Windows 上，进入控制面板 > 硬件和声音 > 声音 > 将显示器设置为默认设备。
(设置可能因您使用的操作系统 (OS) 而异。)

规格参数

本手册内容如有改动，恕不另行通知。
~ 符号表示交流电，--- 符号表示直流电。

色彩深度：

- HDMI：支持8 位/10 位/12 位颜色。
- DisplayPort：支持10 位颜色。

27GS86Q

分辨率

- 最大分辨率：
 - 2560 x 1440 @ 144 Hz (HDMI)
 - 2560 x 1440 @ 200 Hz (DisplayPort)
- 推荐分辨率：
 - 2560 x 1440 @ 144 Hz (HDMI)
 - 2560 x 1440 @ 180 Hz (DisplayPort)

AC/DC 适配器

- 输出：19 V --- 3.42 A

环境条件

- 作业条件
 - 温度：0 °C 至 40 °C
 - 湿度：少于 80 %
- 存储条件
 - 温度：-20 °C 至 60 °C
 - 湿度：少于 85 %

尺寸：显示器大小 (宽 x 高 x 厚)

- 含底座 (毫米)：613.5 x 581.2 x 249.1
- 不含底座 (毫米)：613.5 x 371.6 x 51.3

质量 (不含包装)

- 含底座 (公斤)：8.5
- 不含底座 (公斤)：4.3

电源

- 额定功率：19 V --- 3.3 A

支持模式

(预设模式 , HDMI)

分辨率	行频 (kHz)	场频 (Hz)	极性 (H/V)	备注
640 x 480	31.469	59.940	-/-	
800 x 600	37.879	60.317	+/+	
1024 x 768	48.363	60.004	-/-	
1920 x 1080	67.500	60.000	+/+	
2560 x 1440	88.787	59.951	+/-	推荐定时 - 输入兼容版本 : 1.4
2560 x 1440	111.857	74.971	+/-	
2560 x 1440	182.996	119.998	+/-	
2560 x 1440	218.290	143.991	+/-	推荐定时 - 输入兼容版本 : 2.0

如果您使用超出支持频率的输入时序，您可能会遇到响应速度或图像质量不佳的情况。

(预设模式 , DisplayPort)

分辨率	行频 (kHz)	场频 (Hz)	极性 (H/V)	备注
640 x 480	31.469	59.940	-/-	
800 x 600	37.879	60.317	+/+	
1024 x 768	48.363	60.004	-/-	
1920 x 1080	67.500	60.000	+/+	
2560 x 1440	88.787	59.951	+/-	
2560 x 1440	150.919	99.946	+/-	
2560 x 1440	182.996	119.998	+/-	
2560 x 1440	222.151	143.973	+/-	推荐定时 - 输入兼容版本 : 1.2
2560 x 1440	257.327	165.059	+/-	
2560 x 1440	282.879	180.063	+/-	推荐定时 - 输入兼容版本 : 1.4
2560 x 1440	315.221	200.013	+/-	推荐定时 - 输入兼容版本 : 1.4 (O.C)

HDMI 时序 (视频)

分辨率	行频 (kHz)	场频 (Hz)	备注
480P	31.5	60	
720P	45	60	
1080P	67.5	60	
1080P	135	120	
2160P	135	60	



产品的型号和序列号位于产品的背面和其中一侧。

如果您需要维修，请将其记下。

型号 _____

序列号 _____