

MANUEL D'UTILISATION

# Affichage dynamique numérique de LG

(Affichage sur moniteur)

Veuillez lire le présent manuel attentivement avant d'utiliser l'appareil et conservez-le pour pouvoir vous y reporter ultérieurement.

23SE3TE

# TABLE DES MATIÈRES

## PRÉCAUTIONS IMPORTANTES ...3

- Précautions relatives à l'alimentation électrique ..... 3
- Précautions liées à l'installation du produit..... 5
- Précautions à prendre pour déplacer le produit ..... 6
- Précautions liées à l'utilisation et au nettoyage du produit ..... 7
- Mise au rebut (uniquement les lampes au mercure utilisées dans les moniteurs ACL) ..... 7

## LICENCES .....8

## ASSEMBLAGE ET PRÉPARATION8

- Pièces ..... 9
- Orientation portrait ..... 9
- Déplacement et soulèvement du moniteur .. 10
- Installation du moniteur..... 11

## ÉTABLISSEMENT DES CONNEXIONS..... 15

- Connexion à un PC..... 15
- Branchement d'appareils externes..... 15

## PARAMÈTRES UTILISATEUR..... 17

- Paramètres utilisateur ..... 18
- SMART ENERGY SAVING (ÉCONOMIE D'ÉNERGIE INTELLIGENTE)..... 25
- Mode Image ..... 26

## DÉPANNAGE ..... 27

## CARACTÉRISTIQUES DU PRODUIT ..... 31

**AVERTISSEMENT** : Cet équipement est conforme aux normes de classe A du CISPR 32. Dans un environnement domestique, cet équipement peut causer des interférences radio.

## PRÉCAUTIONS IMPORTANTES

Veillez lire attentivement ces précautions de sécurité avant d'utiliser le produit.

### **AVERTISSEMENT**

Le non-respect de ces avertissements peut entraîner la mort, des blessures graves ou des dommages au produit ou à d'autres biens.

### **MISE EN GARDE**

Si vous ignorez la mise en garde, vous pourriez vous blesser légèrement ou le produit risque d'être endommagé.

### **AVERTISSEMENT**

- Utilisez ce produit à l'intérieur seulement.

## Précautions relatives à l'alimentation électrique

### **AVERTISSEMENT**

- Utilisez uniquement le cordon d'alimentation fourni avec l'appareil ou un autre cordon approuvé par le fabricant.
  - Sinon, cela pourrait provoquer un incendie ou une décharge électrique ou endommager le produit.
- Utilisez uniquement une fiche et une prise murale correctement mises à la terre.
  - Si vous ne le faites pas, vous pourriez recevoir une décharge électrique ou subir des blessures, ou le produit pourrait être endommagé.
- N'utilisez pas une prise endommagée ou desserrée.
  - Cela pourrait entraîner une décharge électrique ou un incendie.
- Utilisez le moniteur seulement à partir d'une source d'alimentation (p. ex., la tension) indiquée dans les caractéristiques du produit.
  - Sinon, le produit pourrait être endommagé, un incendie pourrait se produire ou vous pourriez recevoir une décharge électrique. Si vous n'êtes pas sûr du type d'alimentation dont vous disposez, consultez un électricien certifié.
- En présence de tonnerre et d'éclairs, ne touchez jamais le cordon d'alimentation et le câble de signal, ce qui pourrait être très dangereux.
  - Cela pourrait entraîner une décharge électrique.
- Ne branchez jamais plusieurs rallonges, appareils électriques ou appareils de chauffage électrique sur une même prise murale. Utilisez une barre d'alimentation avec une borne de mise à la terre conçue pour une utilisation exclusive avec un ordinateur.
  - Un incendie pourrait éclater en raison de la surchauffe.
- Ne touchez jamais la fiche d'alimentation si vos mains sont mouillées. De plus, si la broche de la fiche est mouillée ou couverte de poussière, séchez-la complètement ou enlevez la poussière avant de brancher le cordon.
  - Vous pourriez recevoir une décharge électrique en raison de l'excès d'humidité.

- Si vous ne prévoyez pas utiliser le produit pendant une longue période, débranchez le cordon d'alimentation du produit.
  - La poussière accumulée peut provoquer un incendie, et la détérioration du matériel d'isolation peut entraîner des fuites électriques, des décharges électriques ou un incendie.
- Insérez la fiche d'alimentation fermement dans la prise de sorte qu'elle ne puisse pas se relâcher.
  - Une connexion desserrée pourrait provoquer un incendie.
- Tenez la fiche lorsque vous débranchez le cordon d'alimentation. Ne tirez pas directement sur le cordon. Ne pliez pas le cordon d'alimentation avec une force excessive et ne posez aucun objet lourd sur le cordon.
  - Le cordon d'alimentation pourrait être endommagé, ce qui pourrait causer un incendie ou une décharge électrique.
- N'insérez aucun objet métallique ou autre matériau conducteur dans les ouvertures du produit. De plus, ne touchez pas le cordon d'alimentation immédiatement après l'avoir branché sur la borne d'entrée murale.
  - Vous pourriez recevoir une décharge électrique.
- Le coupleur est utilisé comme dispositif de débranchement.
- Veuillez vous assurer que l'appareil est installé à proximité de la prise murale et que celle-ci est facilement accessible.
- Ne débranchez pas le cordon d'alimentation pendant que le produit est utilisé.
  - Des décharges électriques peuvent endommager le produit.
- Tant que cet appareil est branché sur la prise murale c.a., il n'est pas débranché de la source d'alimentation c.a. même s'il est éteint.

## Précautions liées à l'installation du produit

### AVERTISSEMENT

- Gardez le produit éloigné de toute source de chaleur, comme des appareils de chauffage ou des flammes nues.
  - Cela pourrait entraîner des décharges électriques, un incendie, des défauts ou des déformations.
- Gardez le matériel anti-humidité et le matériel d'emballage en vinyle hors de la portée des enfants.
  - Le matériel anti-humidité est dangereux pour la santé s'il est avalé. S'il est avalé par erreur, provoquez un vomissement et rendez-vous à l'hôpital le plus près. De plus, le matériel d'emballage en vinyle peut entraîner la suffocation. Gardez-le hors de la portée des enfants.
- Ne placez pas d'objets lourds sur le produit et ne vous assoyez pas dessus.
  - Si le produit tombe ou si vous l'échappez, vous pourriez vous blesser. Empêchez les enfants de monter sur l'appareil ou de le tirer.
- Ne laissez pas le cordon d'alimentation ou de signal là où une personne risque de trébucher dessus.
  - Quelqu'un pourrait perdre l'équilibre et endommager l'appareil, ce qui pourrait entraîner des décharges électriques, un incendie ou des blessures graves.
- Installez le produit dans un endroit propre et sec. Ne l'utilisez pas près de l'eau.
  - La poussière et l'humidité peuvent provoquer des décharges électriques, un incendie ou endommager le produit.
- N'ajoutez pas d'accessoires qui n'ont pas été conçus pour le moniteur.
- Si vous sentez une odeur de fumée ou d'autres odeurs, ou si vous entendez un son étrange provenant du produit, débranchez le cordon d'alimentation et communiquez avec le service à la clientèle de LG.
  - Si vous continuez d'utiliser le produit sans prendre les mesures appropriées, vous pourriez recevoir une décharge électrique ou provoquer un incendie.
- Si vous avez échappé le produit ou si le boîtier est brisé, éteignez l'appareil et débranchez le cordon d'alimentation.
  - Si vous continuez d'utiliser le produit sans prendre les mesures appropriées, vous pourriez recevoir une décharge électrique ou provoquer un incendie. Communiquez avec le service à la clientèle de LG.
- Ne laissez pas tomber d'objets sur le produit et évitez tout impact avec celui-ci. Ne lancez jamais de jouets ou d'autres objets sur le produit.
  - Cela pourrait causer des blessures à des personnes, des problèmes pour le produit et endommager l'écran.
- Gardez le produit hors de la portée des enfants et ne placez pas de jouets à proximité de celui-ci.
- Assurez-vous que l'orifice de ventilation du produit n'est pas obstrué. Installez le produit à plus de 100 mm (3,9 po) du mur.
  - Si vous installez le produit trop près du mur, il pourrait être déformé ou un incendie pourrait éclater en raison de l'accumulation de chaleur interne.
- Ne couvrez pas ce produit d'un drap ou d'autres matériaux (p. ex., du plastique) lorsqu'il est branché.
  - Le produit pourrait être déformé ou un incendie pourrait éclater en raison d'une surchauffe interne.
- Placez le produit sur une surface plane et stable qui est assez grande pour le soutenir.
  - Si vous échappez le produit, vous pourriez être blessé, ou le produit pourrait être endommagé.
- Installez le produit dans un endroit dénué d'interférences électromagnétiques.
- Évitez que le produit soit exposé à la lumière directe du soleil.
  - Le produit pourrait être endommagé.
- Ne posez pas le produit sur le plancher.
  - Les jeunes enfants ou d'autres personnes pourraient trébucher.
- N'installez pas ce produit sur un mur où il risque d'être exposé à de l'huile ou à des brouillards d'huile.
  - Cela pourrait endommager le produit et entraîner sa chute.
- Dans le cas d'un moniteur doté d'un cadre lustré, l'utilisateur doit penser à le positionner en considérant que ce cadre pourrait provoquer des reflets nuisibles en raison de l'éclairage ambiant et des surfaces claires.

## Précautions à prendre pour déplacer le produit

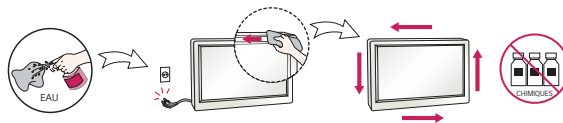
### AVERTISSEMENT

- Assurez-vous d'éteindre le produit.
  - Cela pourrait entraîner des décharges électriques ou endommager le produit.
- Assurez-vous de retirer tous les câbles avant de déplacer le produit.
  - Cela pourrait entraîner des décharges électriques ou endommager le produit.
- Lorsque vous devez soulever ou transporter le produit, ne le maintenez pas à l'envers en le tenant uniquement par le support.
  - Le produit pourrait tomber, ce qui pourrait l'endommager ou provoquer des blessures.
- Assurez-vous de ne pas heurter le produit lorsque vous le déplacez.
  - Cela pourrait entraîner des décharges électriques ou endommager le produit.
- Assurez-vous que l'écran est orienté vers l'avant et utilisez vos deux mains pour déplacer le produit.
  - Si vous échappez le produit, le produit endommagé pourrait entraîner des décharges électriques ou un incendie.
- Ne placez pas le produit face vers le bas.
  - Cela pourrait endommager l'écran ACL TFT.

## Précautions liées à l'utilisation et au nettoyage du produit

### ⚠ AVERTISSEMENT

- Ne tentez pas de démonter, de réparer ou de modifier vous-même le produit.
  - Cela pourrait entraîner un incendie ou des décharges électriques.
  - Communiquez avec le service à la clientèle de LG pour toute réparation.
- Lorsque vous nettoyez le produit, débranchez le cordon d'alimentation et frottez délicatement le produit avec un linge doux pour éviter de l'égratigner. Ne nettoyez pas le produit avec un linge mouillé et ne vaporisez pas d'eau ou d'autres liquides directement sur le produit. Cela pourrait causer une décharge électrique. (N'utilisez pas de produits chimiques comme du benzène, des diluants pour peinture ou de l'alcool.)
- N'exposez pas le produit à l'eau.
  - Cela pourrait entraîner un incendie ou des décharges électriques.
- Évitez les températures élevées et l'humidité.
- Évitez de placer ou de ranger des produits inflammables à proximité du produit.
  - Cela créerait un danger d'explosion ou d'incendie.
- Gardez le produit propre en tout temps.
- Adoptez une position naturelle et confortable lorsque vous travaillez avec le produit.
- Prenez des pauses périodiques lorsque vous travaillez avec le produit pendant de longues périodes.
- Évitez d'appuyer sur l'écran avec la main ou un objet pointu, comme un ongle, un crayon ou un stylo, et évitez d'égratigner l'écran.
- Maintenez une distance adéquate avec le produit et reposez-vous de temps en temps.
  - Votre vision pourrait être affectée si vous regardez le produit de trop près ou pendant trop longtemps.
- Réglez la résolution adéquatement en vous reportant au manuel d'utilisation.
- Gardez les petits accessoires hors de la portée des enfants.
- L'affichage d'une image fixe pendant une période prolongée sur le moniteur pourrait laisser une image persistante ou une tache sur l'écran du moniteur. Pour éviter ce problème, utilisez un écran de veille et éteignez le produit lorsque vous ne l'utilisez pas. Une image persistante ou une tache causée par une longue utilisation n'est pas couverte par la garantie de ce produit.
- N'utilisez pas d'appareils à haute tension à proximité du moniteur. (p. ex., un tue-mouches électrique).
  - Une décharge électrique pourrait endommager le moniteur.
- Vaporisez de l'eau sur un chiffon doux de deux à quatre fois et servez-vous-en pour nettoyer le panneau avant, en essuyant dans une seule direction. Une humidité excessive risque de tacher l'écran.



## Mise au rebut (uniquement les lampes au mercure utilisées dans les moniteurs ACL)

- La lampe fluorescente utilisée dans ce produit contient une petite quantité de mercure.
- Ne jetez pas ce produit avec les ordures ménagères ordinaires.
- La mise au rebut de ce produit doit être effectuée en respectant les règlements des autorités locales.

## LICENCES

Les licences prises en charge peuvent différer selon le modèle. Pour obtenir plus d'informations sur les licences, visitez le site [www.lg.com](http://www.lg.com).



Les termes HDMI et HDMI High-Definition Multimedia Interface, de même que le logo HDMI sont des marques commerciales ou des marques déposées de HDMI Licensing Administrator, Inc. aux États-Unis et dans d'autres pays.

### ! REMARQUE

- La fonction multipoint n'est pas opérationnelle.
  - Prend uniquement en charge les systèmes Windows 7 et Windows 8.
  - Les Éditions Starter et Familiale Basique de Windows 7 ne prennent pas en charge la fonction multipoint en tant qu'option par défaut.
  - Veuillez vérifier les détails sur la page d'accueil de Microsoft.
- La fonction tactile ne répond pas lorsque le bureau est étendu vers un deuxième moniteur tactile. Pour en savoir plus, voir p. 29.

## ASSEMBLAGE ET PRÉPARATION

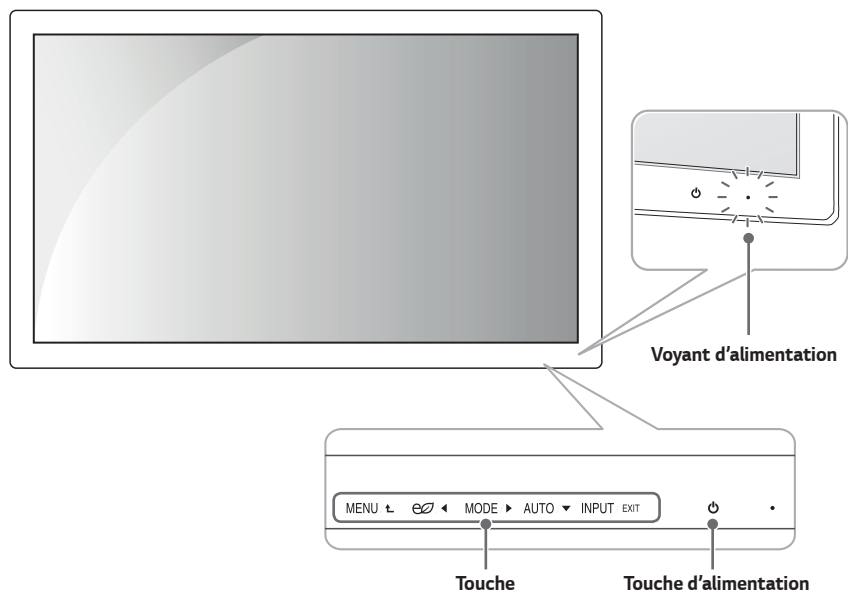
### ! MISE EN GARDE

- Utilisez toujours des composants authentiques pour assurer la sécurité et la performance du produit.
- La garantie de ce produit ne couvre pas les dommages ou les blessures causés par l'utilisation de composants contrefaits.
- Nous vous recommandons d'utiliser les composants fournis.
- L'écran peut ne pas s'afficher et des bruits numériques peuvent se produire si vous utilisez des câbles génériques non certifiés par LG.

### ! REMARQUE

- Les accessoires fournis avec votre produit peuvent varier selon le modèle ou la région.
- Les caractéristiques du produit ou le contenu du présent manuel peuvent être modifiés sans préavis, en raison d'une mise à niveau des fonctions du produit.
- La garantie ne couvre pas les dommages causés par l'utilisation du produit dans un environnement excessivement poussiéreux.

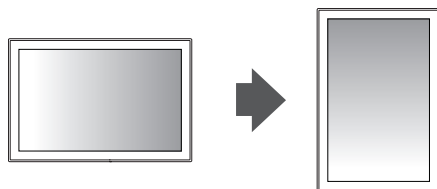
## Pièces



**Voyant d'alimentation** : L'indicateur devient rouge lorsque l'écran fonctionne normalement (en mode allumé).  
(Mode veille : clignotement rouge)

## Orientation portrait

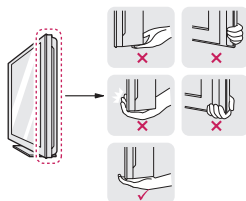
Lorsque vous installez le moniteur en orientation portrait, faites-le pivoter de 90 degrés dans le sens antihoraire (en étant face à l'écran).



## Déplacement et soulèvement du moniteur

Suivez les instructions suivantes pour éviter les égratignures et les dommages en déplaçant ou en soulevant le moniteur, quelles que soient sa forme et sa taille, et pour le transporter de manière sécuritaire.

- Placez le moniteur dans sa boîte d'origine ou des matériaux d'emballage avant d'essayer de le déplacer.
- Avant de déplacer ou de soulever le moniteur, débranchez son cordon d'alimentation et tous les autres câbles.
- Tenez le bas et le côté du cadre du moniteur fermement. Ne tenez pas le panneau en soi.



- Lorsque vous tenez le moniteur, l'écran ne doit pas être orienté face à vous pour le protéger des égratignures.



- Lors de son transport, n'exposez pas le moniteur à des chocs ou des vibrations excessives.
- Lorsque vous déplacez le moniteur, tenez-le droit. Ne le tournez jamais sur son côté et ne l'inclinez pas latéralement.

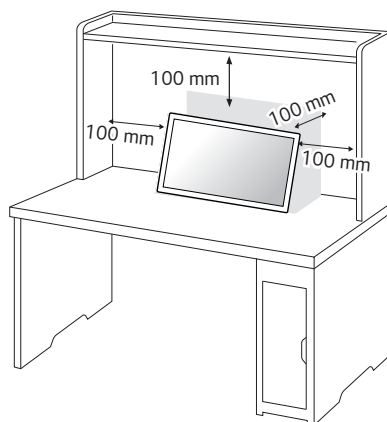
### MISE EN GARDE

- Évitez de toucher l'écran du moniteur autant que possible.
  - Cela pourrait endommager l'écran ou certains des pixels servant à créer des images.

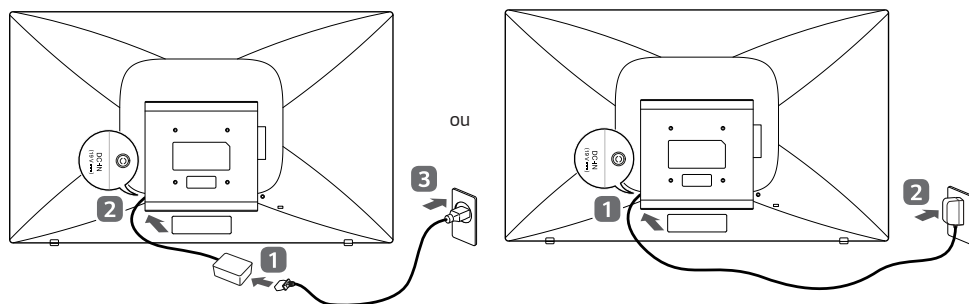
## Installation du moniteur

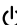
### Installation sur une table

- 1 Soulevez le moniteur et placez-le sur la table en position verticale. Laissez au moins 100 mm (3,9 po) entre le mur et l'appareil pour garantir une ventilation correcte.



- 2 Connectez l'adaptateur électrique au moniteur, puis branchez le cordon d'alimentation à la prise murale.



- 3 Appuyez sur la touche  (Alimentation) du panneau avant pour mettre l'appareil sous tension.

### MISE EN GARDE

- Débranchez toujours le cordon d'alimentation avant de déplacer le moniteur vers un autre endroit. Sinon, cela pourrait causer une électrocution.

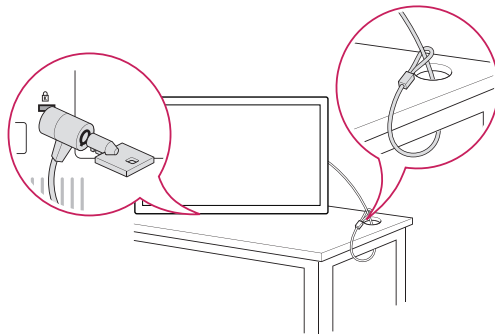
### REMARQUE

- Évitez d'utiliser le produit dans un endroit où la température et l'humidité sont élevées. Le déplacement du moniteur d'un tel environnement vers un endroit climatisé peut entraîner la formation d'humidité à l'intérieur de la vitre. Cette humidité se dissipera au fil du temps, ce qui peut varier en fonction de l'environnement d'exploitation.

### Utilisation du verrou Kensington

Le connecteur du système de sécurité Kensington se trouve à l'arrière du moniteur. Pour en savoir plus sur l'installation et l'utilisation de ce système, reportez-vous au guide fourni avec le système de sécurité Kensington ou consultez le site <http://www.kensington.com>.

Fixez le câble du système de sécurité Kensington au moniteur et à une table.

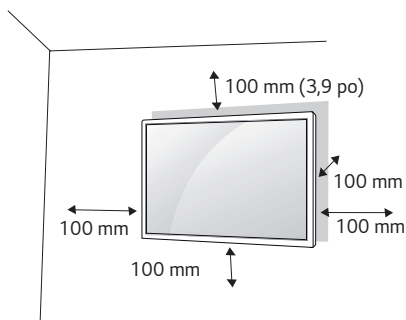


### ! REMARQUE

- Le système de sécurité Kensington est facultatif. Des accessoires supplémentaires sont offerts dans la plupart des commerces de produits électroniques.

## Installation sur un mur

Pour une ventilation adéquate, assurez-vous que le produit est installé à au moins 100 mm (3,9 po) des murs sur tous ses côtés. Des directives d'installation détaillées sont offertes par votre détaillant. Consultez le guide d'installation et de mise en place du support de fixation murale pivotant.



Pour installer votre moniteur sur un mur, posez un support de fixation murale (pièce en option) à l'arrière du moniteur. Assurez-vous que le support de fixation murale est bien fixé au moniteur et au mur.

- 1 Utilisez uniquement des vis et des supports de fixation conformes à la norme VESA.
  - 2 Des vis plus longues que la norme peuvent endommager l'intérieur du moniteur.
  - 3 Des vis non conformes à la norme VESA pourraient endommager le produit et entraîner la chute du moniteur. LG Electronics n'assume aucune responsabilité pour les accidents liés à l'utilisation de vis non standards.
  - 4 Compatible avec la norme VESA.
  - 5 Veuillez suivre la norme VESA indiquée ci-dessous.
- 784,8 mm (30,8 po) et en dessous
    - Épaisseur des patins de fixation murale : 2,6 mm (0,10 po)
    - Vis de fixation : diamètre 4,0 mm (0,15 po) x filetage 0,7 mm (0,02 po) x longueur 10 mm (0,39 po)
  - 787,4 mm (31 po) et plus
    - Veuillez utiliser des patins et des vis de fixation murale conformes à la norme VESA.

<b>Modèle</b>	23SE3TE
<b>VESA (A x B)</b>	75 x 75
<b>Vis de fixation</b>	M4
<b>Nombre de vis</b>	4

### **MISE EN GARDE**

- Débranchez le cordon d'alimentation avant de déplacer ou d'installer le moniteur pour éviter tout risque de décharge électrique.
- Si vous installez le moniteur sur un plafond ou sur un mur incliné, il risque de tomber et de causer des blessures. Utilisez une fixation murale approuvée par LG et communiquez avec votre détaillant local ou avec du personnel qualifié pour vous assister lors de l'installation.
- Ne serrez pas trop les vis parce que cela pourrait endommager le moniteur et annuler votre garantie.
- Utilisez uniquement des vis et des supports de fixation murale qui répondent à la norme VESA. Tous les dommages et toutes les blessures causés par une mauvaise utilisation ou par l'utilisation d'accessoires inadéquats ne sont pas couverts par la garantie.

### **REMARQUE**

- Utilisez les vis qui sont répertoriées dans les spécifications de la norme VESA à ce sujet.
- La trousse de fixation murale comprend un manuel d'installation et les pièces nécessaires à l'installation.
- Le support de fixation murale est facultatif. Vous pouvez vous procurer des accessoires auprès de votre détaillant local.
- La longueur des vis requises peut varier selon le support de fixation murale. Assurez-vous d'utiliser la longueur appropriée.
- Pour en savoir plus, veuillez consulter le guide fourni avec le support de fixation murale.

# ÉTABLISSEMENT DES CONNEXIONS

Vous pouvez brancher différents appareils externes sur le moniteur. Changez le mode d'entrée et sélectionnez l'appareil externe que vous souhaitez connecter. Pour en savoir plus sur la connexion d'appareils externes, reportez-vous au manuel d'utilisation accompagnant chaque appareil.

## Connexion à un PC

Certains des câbles ne sont pas fournis.

Ce moniteur prend en charge la fonction Plug and Play\*.

\* Plug and Play : Fonction permettant à un ordinateur de reconnaître les appareils branchés par l'utilisateur sans nécessiter de configuration ni aucune autre intervention lors de la mise sous tension.

## Branchement d'appareils externes

Branchez un récepteur HD, un lecteur DVD ou un magnétoscope sur le moniteur, puis sélectionnez le mode d'entrée approprié.

Certains des câbles ne sont pas fournis. Pour obtenir la meilleure qualité d'image et de son, le branchement de périphériques externes sur votre moniteur à l'aide de câbles HDMI est recommandé.

## REMARQUE

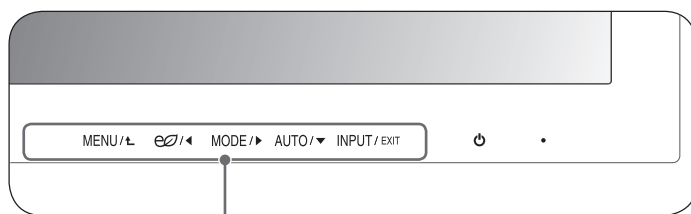
- Pour une qualité d'image optimale, il est recommandé d'utiliser le moniteur avec une connexion HDMI.
- Pour assurer la conformité aux caractéristiques du produit, utilisez un câble d'interface blindé à noyau de ferrite, par exemple un câble DVI-D.
- Si vous allumez le moniteur lorsque celui-ci est froid, il est possible que l'écran clignote. C'est normal.
- Des pixels rouges, verts ou bleus peuvent apparaître à l'écran. C'est normal.
- Utilisez un câble HDMI®/TM haute vitesse.
- Utilisez un câble certifié portant le logo HDMI. Si vous n'utilisez pas un câble HDMI certifié, l'écran pourrait ne rien afficher ou un problème de connexion pourrait se produire.
- Types de câbles HDMI recommandés
  - Câble HDMI®/TM haute vitesse
  - Câble HDMI®/TM haute vitesse avec Ethernet
- Si vous n'entendez aucun son en mode HDMI, veuillez vérifier les paramètres de votre ordinateur. Certains ordinateurs personnels nécessitent que vous changiez manuellement la sortie audio par défaut pour HDMI.
- Si vous souhaitez utiliser le mode HDMI-PC, vous devez régler votre PC/TVN sur le mode PC.
- Vous pourriez éprouver des problèmes de compatibilité si vous utilisez le mode HDMI-PC.
- Assurez-vous que le cordon d'alimentation est débranché.
- Si vous branchez une console de jeu sur le moniteur, utilisez le câble fourni avec la console.
- Il est conseillé d'utiliser les haut-parleurs vendus en option.
- Les câbles HDMI®/TM haute vitesse transmettent un signal HD de 1080p ou plus.

## MISE EN GARDE

- Branchez le câble d'entrée du signal et serrez-le en tournant dans le sens des aiguilles d'une montre.
- N'appuyez pas sur l'écran avec votre doigt pendant une période prolongée puisque cela risquerait de produire un effet de distorsion temporaire à l'écran.
- N'affichez pas d'images fixes à l'écran pendant une période prolongée pour éviter tout problème d'image rémanente. Utilisez un écran de veille, lorsque c'est possible.
- Un appareil de communication sans fil placé près de votre moniteur peut avoir une incidence sur l'image.

# PARAMÈTRES UTILISATEUR

- 1 Appuyez sur la touche souhaitée en bas du moniteur.
- 2 Modifiez la valeur de l'élément de menu en appuyant sur les touches en bas du moniteur. Pour revenir au niveau de menu précédent ou configurer d'autres éléments de menu, utilisez la touche de flèche vers le haut (↑).
- 3 Sélectionnez **EXIT (Sortie)** pour quitter le menu d'affichage à l'écran.



Touches de réglage du moniteur

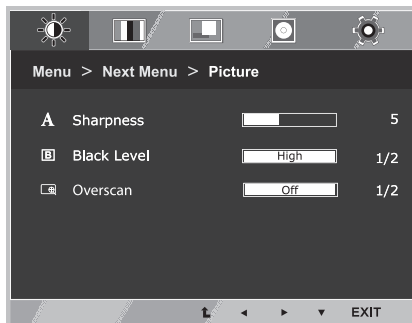
Touche	Description
MENU / ⏪	Permet d'accéder aux menus principaux. <ul style="list-style-type: none"> <li>• <b>OSD LOCKED/UNLOCKED (Affichage à l'écran verrouillé/non verrouillé)</b> : cette fonction vous permet de verrouiller les réglages actuels de commande afin qu'ils ne puissent être modifiés par inadvertance.               <ul style="list-style-type: none"> <li>- Maintenez enfoncée la touche Menu pendant quelques secondes. Vous serez alors invité à activer le verrouillage de l'affichage à l'écran.</li> <li>- Vous pouvez déverrouiller les commandes de l'affichage à l'écran à tout moment en appuyant sur la touche MENU (Menu) pendant quelques secondes. Le message « OSD UNLOCKED » (Affichage à l'écran déverrouillé) devrait s'afficher.</li> </ul> </li> </ul>
🌿 / ⏴	Active la fonction SMART ENERGY SAVING (Économie d'énergie intelligente).
MODE / ⏩	Permet d'accéder au menu Picture Mode (Mode Image).
AUTO / ⏴	Lors du réglage de vos paramètres d'affichage, appuyez toujours sur la touche AUTO (Auto). (Prise en charge uniquement en mode analogique) <ul style="list-style-type: none"> <li>• <b>Le meilleur mode d'affichage</b> : 1920 x 1080</li> </ul>
ENTRÉE/SORTIE (INPUT / EXIT)	Vous avez la possibilité de choisir le signal d'entrée. <ul style="list-style-type: none"> <li>• Lorsque deux signaux d'entrée sont connectés, vous pouvez sélectionner le signal de sortie (D-SUB/HDMI) de votre choix.</li> <li>• Il sera en revanche automatiquement détecté lorsqu'il n'y a qu'un seul signal connecté. Le paramètre par défaut est D-SUB.</li> <li>• <b>EXIT (Sortie)</b> : Permet de quitter l'affichage à l'écran.</li> </ul>
⏻ (Touche d'alimentation)	Allume ou éteint le moniteur. <ul style="list-style-type: none"> <li>• <b>Voyant d'alimentation</b> : Lorsque le moniteur est en mode opérationnel, le voyant d'alimentation devient rouge (mode allumé). Lorsque le moniteur est en mode économie d'énergie, le voyant d'alimentation clignote en rouge.</li> </ul>

## ! REMARQUE

- Toutes les touches sont tactiles et peuvent être actionnées en touchant simplement leur étiquette avec le doigt.

## Paramètres utilisateur

### Paramètres du menu



- 1 Appuyez sur la touche **MENU** en bas du moniteur pour afficher **Menu** à l'écran.
- 2 Définissez les options en appuyant sur la touche ◀▶ ou ▼.
- 3 Sélectionnez la touche **Next Menu (Menu suivant)** pour accéder aux autres paramètres d'option.
- 4 Sélectionnez **EXIT (Sortie)** pour quitter le menu d'affichage à l'écran. Pour revenir au niveau de menu précédent ou configurer d'autres éléments de menu, utilisez la touche de flèche vers le haut (⬆).

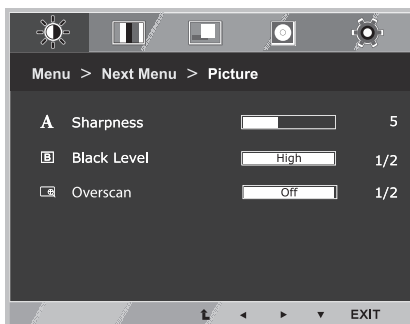
Chaque option est expliquée ci-dessous.

Menu	Analogique	HDMI	Description
<b>Brightness (Luminosité)</b>	0	0	Permet de régler la luminosité, le contraste de l'écran.
<b>Contrast (Contraste)</b>	0	0	
<b>Wide/Original (Large/Original)</b>	0	0	<ul style="list-style-type: none"> <li>• <b>Wide (Large)</b> : permet de passer en mode plein écran en fonction du signal d'image d'entrée.</li> <li>• <b>Original</b> : réinitialise le rapport du signal d'image d'entrée. Cette fonction est opérationnelle seulement si la résolution en entrée est inférieure au rapport du moniteur (16:9).</li> </ul>
<b>Reset (Réinitialisation)</b>	0	0	Permet de rétablir tous les réglages d'usine. Appuyez sur les touches ◀ et ▶ pour une réinitialisation immédiate.

Menu > Next Menu (Menu suivant)		Analogique	HDMI	Description
<b>Picture (Image)</b>	<b>Sharpness (Netteté)</b>	0	0	Permet de régler la netteté de l'écran.
	<b>Black Level (Niveau de noir)</b>		0	Permet de régler le niveau de contre-balancement.
	<b>Overscan (Surbalayage)</b>		0	Permet d'améliorer la clarté et la stabilité de l'écran.
<b>Color (Couleur)</b>	<b>Gamma (Gamma)</b>	0	0	Permet de personnaliser la couleur de l'écran.
	<b>Color Temp (Température des couleurs)</b>			
	<b>Six Color (Six couleurs)</b>			
	<b>Color Reset (Réinitialisation des couleurs)</b>			
<b>Display (Affichage)</b>	<b>Horizontal</b>	0		Permet de régler la position de l'écran.
	<b>Vertical</b>			
	<b>Clock (Horloge)</b>	0		Permet d'améliorer la clarté et la stabilité de l'écran.
	<b>Phase</b>			
<b>Audio</b>			0	Permet de régler le volume.
<b>Others (Autres)</b>	<b>Languag (Langue)</b>	0	0	Permet de personnaliser le réglage d'écran pour l'environnement d'exploitation d'un utilisateur.
	<b>Power Indicator (Voyant d'alimentation)</b>			
	<b>Automatic Standby (Mise en veille automatique)</b>			
	<b>Response Time (Temps de réponse)</b>			

- **Analogique** : D-SUB (signal analogique) en entrée.
- **HDMI** : HDMI (signal numérique) en entrée.

## Image

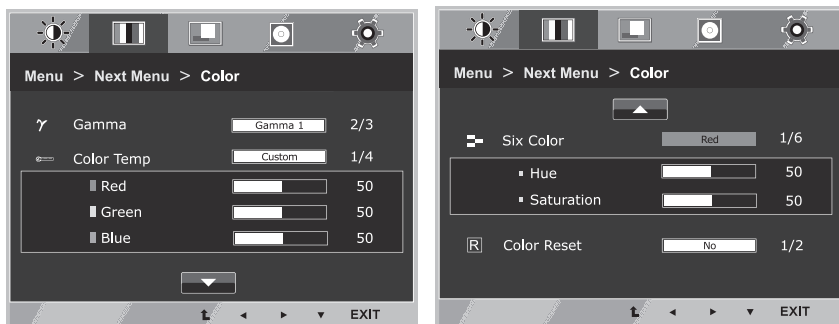


- 1 Appuyez sur la touche MENU en bas du moniteur pour afficher **Menu** à l'écran.
- 2 Sélectionnez la touche **Next Menu (Menu suivant)** pour accéder aux autres paramètres d'option.
- 3 Accédez à **Picture (Image)** en appuyant sur la touche ▼.
- 4 Définissez les options en appuyant sur la touche ◀▶ ou ▼.
- 5 Sélectionnez **EXIT (Sortie)** pour quitter le menu d'affichage à l'écran. Pour revenir au niveau de menu précédent ou configurer d'autres éléments de menu, utilisez la touche de flèche vers le haut (⬆).

Chaque option est expliquée ci-dessous.

Menu > Next Menu (Menu suivant) > Picture (Image)	Description
<b>Sharpness (Netteté)</b>	Permet de régler la netteté de l'écran.
<b>Black Level (Niveau de noir)</b>	Vous pouvez définir le niveau de contre-balancement. Si vous sélectionnez <b>High (Élevé)</b> , l'écran sera clair et si vous sélectionnez <b>Low (Faible)</b> , il sera sombre (uniquement pour l'entrée HDMI). <ul style="list-style-type: none"> <li>• <b>Offset (Contre-balancement)</b> : en tant que critère pour le signal vidéo, il s'agit de l'écran le plus sombre que le moniteur peut afficher.</li> </ul>
<b>Overscan (Surbalayage)</b>	Permet de sélectionner la plage d'images de sortie pour la synchronisation TVN en entrée HDMI (uniquement pour l'entrée HDMI). Il est recommandé d'activer la fonction de surbalayage lors de la connexion de l'équipement audiovisuel.

## Couleur

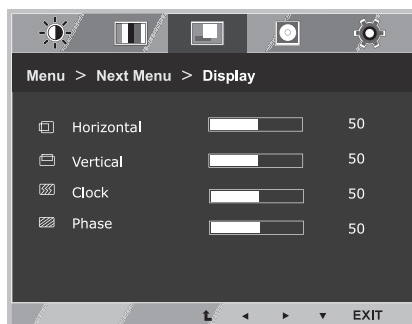


- 1 Appuyez sur la touche **MENU** en bas du moniteur pour afficher **Menu** à l'écran.
- 2 Sélectionnez la touche **Next Menu (Menu suivant)** pour accéder aux autres paramètres d'option.
- 3 Sélectionnez **Color (Couleur)** en appuyant sur la touche **▶**.
- 4 Accédez à **Color (Couleur)** en appuyant sur la touche **▼**.
- 5 Définissez les options en appuyant sur la touche **◀▶** ou **▼**.
- 6 Sélectionnez **EXIT (Sortie)** pour quitter le menu d'affichage à l'écran. Pour revenir au niveau de menu précédent ou configurer d'autres éléments de menu, utilisez la touche de flèche vers le haut (**↑**).

Chaque option est expliquée ci-dessous.

Menu > Next Menu (Menu suivant) > Color (Couleur)	Description
<b>Gamma (Gamma)</b>	Définissez votre propre valeur gamma : Gamma 0, Gamma 1, Gamma 2 pour le moniteur. Les valeurs gamma élevées donnent un affichage blanchâtre et les valeurs gamma faibles donnent un affichage noirâtre.
<b>Color Temp (Température des couleurs)</b>	<b>Custom (Personnalisation)</b> <ul style="list-style-type: none"> <li>• <b>Red (Rouge), Green (Vert), Blue (Bleu)</b> : permettent de définir vos propres niveaux de rouge, vert et bleu.</li> <li>• <b>Warm (Chaud)</b> : permet de régler la température des couleurs de l'écran vers un niveau plus élevé (tirant davantage vers le rouge).</li> <li>• <b>Medium (Moyen)</b> : permet de régler la température des couleurs de l'écran vers un niveau moyen.</li> <li>• <b>Cool (Froid)</b> : permet de régler la température des couleurs de l'écran vers un niveau plus bas (tirant davantage vers le bleu).</li> </ul>
<b>Six Color (Six couleurs)</b>	Permet de régler et de mémoriser la tonalité et la saturation des six couleurs (rouge/vert/bleu/cyan/magenta/jaune) pour satisfaire aux exigences de couleurs d'un utilisateur. <ul style="list-style-type: none"> <li>• <b>Hue (Tonalité)</b> : permet de régler la tonalité de l'écran.</li> <li>• <b>Saturation (Saturation)</b> : permet de régler la netteté des couleurs à l'écran. Des valeurs plus basses donnent des couleurs moins nettes et plus claires, tandis que des valeurs plus élevées donnent des couleurs plus nettes et plus foncées.</li> </ul>
<b>Color Reset (Réinitialisation des couleurs)</b>	Permet de rétablir les paramètres d'usine en matière de réglages des couleurs pour le périphérique actuel d'entrée.

## Affichage

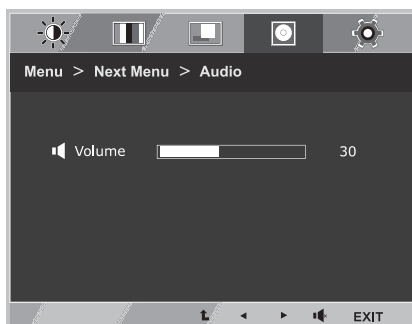


- 1 Appuyez sur la touche **MENU** en bas du moniteur pour afficher **Menu** à l'écran.
- 2 Sélectionnez la touche **Next Menu (Menu suivant)** pour accéder aux autres paramètres d'option.
- 3 Sélectionnez **Display (Affichage)** en appuyant sur la touche ►.
- 4 Accédez à **Display (Affichage)** en appuyant sur la touche ▼.
- 5 Définissez les options en appuyant sur la touche ◀▶ ou ▼.
- 6 Sélectionnez **EXIT (Sortie)** pour quitter le menu d'affichage à l'écran. Pour revenir au niveau de menu précédent ou configurer d'autres éléments de menu, utilisez la touche de flèche vers le haut (⬆).

Chaque option est expliquée ci-dessous.

Menu > Next Menu (Menu suivant) > Display (Affichage)	Description
<b>Horizontal</b>	Permet de déplacer l'image vers la droite et vers la gauche.
<b>Vertical</b>	Permet de déplacer l'image vers le haut et vers le bas.
<b>Clock (Horloge)</b>	Permet de minimiser toutes les barres verticales ou rayures visibles à l'arrière-plan de l'écran. La taille horizontale de l'écran va également changer.
<b>Phase</b>	Permet de régler la mise au point de l'écran. Cet élément vous permet de supprimer tout bruit horizontal et d'éclaircir l'image des caractères ou d'en augmenter la netteté.

## Audio

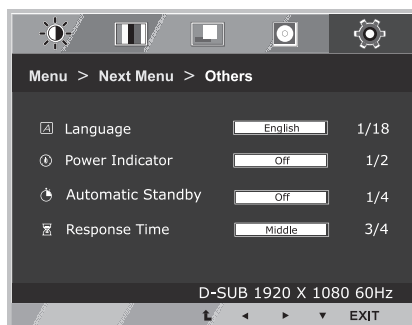


- 1 Appuyez sur la touche **MENU** en bas du moniteur pour afficher **Menu** à l'écran.
- 2 Sélectionnez la touche **Next Menu (Menu suivant)** pour accéder aux autres paramètres d'option.
- 3 Sélectionnez **Audio** en appuyant sur la touche **▶**.
- 4 Accédez à **Audio** en appuyant sur la touche **▼**.
- 5 Définissez les options en appuyant sur la touche **◀** ou **▶**.
- 6 Sélectionnez **EXIT (Sortie)** pour quitter le menu d'affichage à l'écran. Pour revenir au niveau de menu précédent ou configurer d'autres éléments de menu, utilisez la touche de flèche vers le haut (**↑**).

Chaque option est expliquée ci-dessous.

Menu > Next Menu (Menu suivant) > Audio	Description
<b>Volume</b>	Permet de régler le volume du casque ou des écouteurs. (uniquement pour l'entrée HDMI).

## Autres

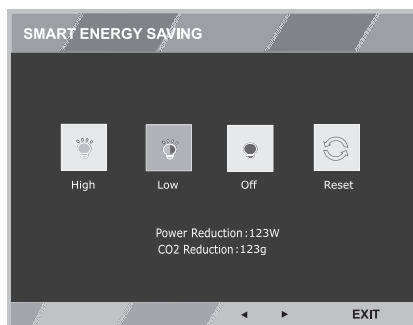



- 1 Appuyez sur la touche MENU en bas du moniteur pour afficher **Menu** à l'écran.
- 2 Sélectionnez la touche **Next Menu (Menu suivant)** pour accéder aux autres paramètres d'option.
- 3 Sélectionnez **Others (Autres)** en appuyant sur la touche ►.
- 4 Accédez à **Others (Autres)** en appuyant sur la touche ▼.
- 5 Définissez les options en appuyant sur la touche ◀, ▶ ou ▼.
- 6 Sélectionnez **EXIT (Sortie)** pour quitter le menu d'affichage à l'écran. Pour revenir au niveau de menu précédent ou configurer d'autres éléments de menu, utilisez la touche de flèche vers le haut (⬆).

Chaque option est expliquée ci-dessous.

Menu > Next Menu (Menu suivant) > Others (Autres)	Description
<b>Language (Langue)</b>	Permet de choisir la langue de l'affichage à l'écran.
<b>Power Indicator (Voyant d'alimentation)</b>	Active/désactive le voyant DEL d'alimentation. <ul style="list-style-type: none"> <li>• <b>On (Activé)</b> : le voyant d'alimentation s'allume automatiquement.</li> <li>• <b>Off (Désactivé)</b> : le voyant d'alimentation est éteint.</li> </ul>
<b>Automatic Standby (Mise en veille automatique)</b>	Une fois que le temps de mise en veille spécifié est écoulé, le moniteur s'éteint automatiquement. Le délai de mise en veille est initialisé en appuyant sur n'importe quelle touche ou en modifiant la résolution. <ul style="list-style-type: none"> <li>• <b>Off (Désactivé)</b> : la fonction de mise en veille automatique est désactivée.</li> <li>• <b>4H (4 h)</b> : le moniteur s'éteint automatiquement au bout de 4 heures.</li> <li>• <b>6H (6 h)</b> : le moniteur s'éteint automatiquement au bout de 6 heures.</li> <li>• <b>8H (8 h)</b> : le moniteur s'éteint automatiquement au bout de 8 heures.</li> </ul>
<b>Response Time (Temps de réponse)</b>	Vous pouvez définir un temps de réponse pour les images affichées en fonction de la vitesse de l'écran. Pour un environnement normal, il est recommandé d'utiliser <b>Middle (Intermédiaire)</b> . Pour des images à séquence rapide, il est recommandé d'utiliser <b>High (Élevé)</b> . Le réglage de ce paramètre sur High (Élevé) peut entraîner une incrustation de l'image. <ul style="list-style-type: none"> <li>• <b>Off (Désactivé)</b> : le temps de réponse est désactivé.</li> <li>• <b>High (Élevé)</b> : permet de définir le temps de réponse sur High (Élevé).</li> <li>• <b>Middle (Intermédiaire)</b> : permet de définir le temps de réponse sur Middle (Intermédiaire).</li> <li>• <b>Low (Faible)</b> : permet de définir le temps de réponse sur Low (Faible).</li> </ul>

## SMART ENERGY SAVING (ÉCONOMIE D'ÉNERGIE INTELLIGENTE)



- 1 Appuyez sur la touche  en bas du moniteur pour afficher **SMART ENERGY SAVING** (Économie d'énergie intelligente) à l'écran.
- 2 Définissez les options en appuyant sur la touche ◀ ou ▶.
- 3 Sélectionnez **EXIT (Sortie)** pour quitter le menu d'affichage à l'écran.

Chaque option est expliquée ci-dessous.

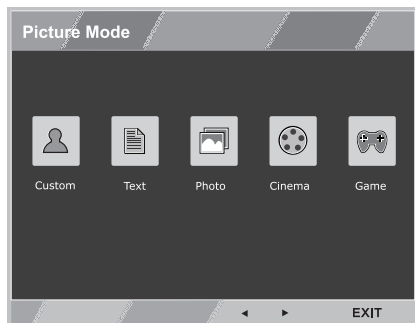
- **High (Élevé)** : permet d'activer SMART ENERGY SAVING (Économie d'énergie intelligente) et d'économiser de l'énergie grâce à cette fonction à haut rendement.
- **Low (Faible)** : permet d'activer SMART ENERGY SAVING (Économie d'énergie intelligente) et d'économiser de l'énergie grâce à cette fonction à faible rendement.
- **Off (Désactivé)** : désactive la fonction SMART ENERGY SAVING (Économie d'énergie intelligente).
- **Reset (Réinitialisation)** : réinitialise les valeurs estimatives de réduction sur la consommation totale d'énergie et l'émission de CO2.

### ! REMARQUE

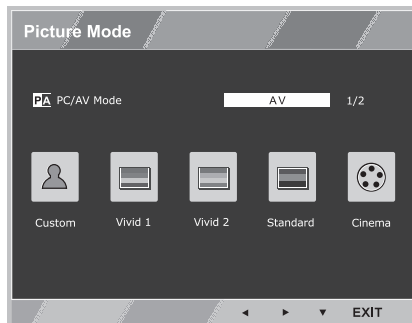
- Les données d'économie réalisée dépendent du panneau. Les valeurs varieront d'un panneau à un autre et d'un fournisseur de panneaux à un autre.

## Mode Image

### Mode PC



### Mode AV



- 1 Appuyez sur la touche **MODE** en bas du moniteur pour afficher **Picture Mode (Mode Image)** à l'écran.
- 2 Définissez les options en appuyant sur la touche ◀ ou ▶.
- 3 Sélectionnez **EXIT (Sortie)** pour quitter le menu d'affichage à l'écran.

Chaque option est expliquée ci-dessous.

Picture Mode (Mode Image)	Description
<b>Mode PC</b>	<ul style="list-style-type: none"> <li>• <b>Custom (Personnalisation)</b> : permet à l'utilisateur de régler chaque élément. Le mode couleur du menu principal est réglable.</li> <li>• <b>Text (Texte)</b> : optimise l'écran pour le traitement de documents.</li> <li>• <b>Photo (Photo)</b> : optimise l'écran pour la visualisation de photos.</li> <li>• <b>Cinema (Cinéma)</b> : optimise l'écran pour améliorer les effets visuels d'une vidéo.</li> <li>• <b>Game (Jeu)</b> : optimise l'écran pour les jeux.</li> </ul>
<b>Mode AV (uniquement pour l'entrée HDMI)</b>	<ul style="list-style-type: none"> <li>• <b>Custom (Personnalisation)</b> : permet à l'utilisateur de régler chaque élément. Le mode couleur du menu principal est réglable.</li> <li>• <b>Vivid 1 (Couleurs vives 1)</b> : optimise l'écran pour des effets visuels à couleurs vives.</li> <li>• <b>Vivid 2 (Couleurs vives 2)</b> : optimise l'écran pour des effets visuels à couleurs encore plus vives.</li> <li>• <b>Standard (Standard)</b> : optimise l'écran pour un affichage d'image de qualité ordinaire.</li> <li>• <b>Cinema (Cinéma)</b> : optimise l'écran pour améliorer les effets visuels d'une vidéo.</li> </ul>

# DÉPANNAGE

## Aucune image n'est affichée.

Problème	Action
Le cordon d'alimentation de l'appareil est-il branché?	<ul style="list-style-type: none"> <li>Assurez-vous que le cordon d'alimentation est branché correctement sur la prise.</li> </ul>
Est-ce que le message « Format non valide » s'affiche?	<ul style="list-style-type: none"> <li>Le signal du PC (carte graphique) se situe à l'extérieur de la bande de fréquences verticale ou horizontale de l'appareil. Réglez la bande de fréquences en consultant les caractéristiques présentées dans ce manuel.</li> </ul>
Est-ce que le message « Aucun signal » s'affiche?	<ul style="list-style-type: none"> <li>Le câble de signal de l'appareil n'est pas branché à l'ordinateur. Vérifiez le câble de signal.</li> </ul>

## Le message « Appareil inconnu » s'affiche lorsque l'appareil est branché.

Problème	Action
Avez-vous installé le pilote?	<ul style="list-style-type: none"> <li>Assurez-vous que la fonction Plug and Play est prise en charge en vous reportant au guide d'utilisation de la carte graphique.</li> </ul>

## L'image à l'écran paraît anormale.

Problème	Action
La position de l'écran est-elle inadéquate?	<ul style="list-style-type: none"> <li>Assurez-vous que la résolution et la fréquence de la carte graphique sont prises en charge par le produit. Si la fréquence est hors plage, réglez-la sur la résolution recommandée dans le menu [Panneau de configuration] → [Affichage] → [Réglages]. (Les paramètres peuvent varier selon votre système d'exploitation.)</li> </ul>
L'écran s'affiche de façon anormale.	<ul style="list-style-type: none"> <li>Le signal d'entrée approprié n'est pas connecté au port de signal. Branchez le câble de signal correspondant au signal d'entrée source.</li> </ul>

**Une image fantôme s'affiche à l'écran.**

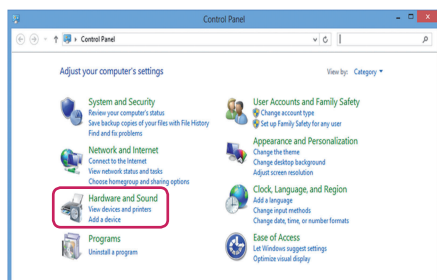
Problème	Action
Une image fantôme apparaît lorsque l'appareil est éteint.	<ul style="list-style-type: none"> <li>• Si vous laissez une image fixe pendant une période prolongée, vous pouvez endommager les pixels. Utilisez la fonction d'écran de veille.</li> <li>• Lorsqu'une image sombre est affichée sur l'écran après une image avec un contraste élevé (noir et blanc ou gris), cela peut entraîner l'incrustation de l'image. Ce phénomène est normal pour un écran ACL.</li> </ul>

**La couleur de l'écran est anormale.**

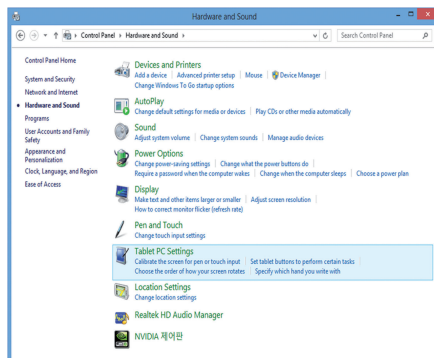
Problème	Action
L'écran a une résolution de couleurs faible (16 couleurs).	<ul style="list-style-type: none"> <li>• Définissez le nombre de couleurs à plus de 24 bits (couleurs véritables). Dans Windows, sélectionnez [Panneau de configuration] → [Affichage] → [Paramètres] → [Table des couleurs]. (Les paramètres peuvent varier selon votre système d'exploitation.)</li> </ul>
La couleur de l'écran est instable ou d'une seule couleur.	<ul style="list-style-type: none"> <li>• Vérifiez l'état de connexion du câble de signal. Vous pouvez aussi réinsérer la carte graphique du PC.</li> </ul>
Des taches noires apparaissent à l'écran?	<ul style="list-style-type: none"> <li>• Plusieurs pixels (rouges, verts, bleus, blancs ou noirs) peuvent apparaître à l'écran, ce qui peut être attribuable aux caractéristiques uniques du panneau ACL. Il ne s'agit pas d'une défaillance de l'écran ACL.</li> </ul>

## Le fonctionnement est anormal.

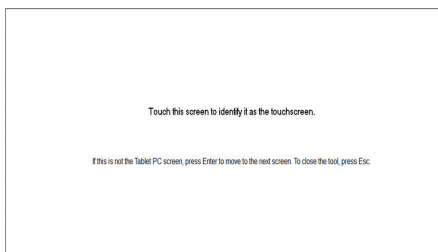
Problème	Action
Le moniteur s'éteint soudainement.	<ul style="list-style-type: none"> <li>La minuterie est-elle configurée?</li> <li>Vérifiez les réglages de commande de l'alimentation. L'alimentation est peut-être coupée.</li> </ul>
La fonction tactile ne répond pas lorsque le bureau est étendu vers un deuxième moniteur tactile.	<ul style="list-style-type: none"> <li>Windows 7 et Windows 8 vous permettent de configurer le deuxième moniteur en tant qu'écran tactile comme indiqué ci-dessous.               <ul style="list-style-type: none"> <li>(Panneau de configuration → Matériel et audio → Paramètres de la tablette PC → Configuration → Configurez et cliquez sur le deuxième moniteur tactile)</li> </ul> </li> </ul>



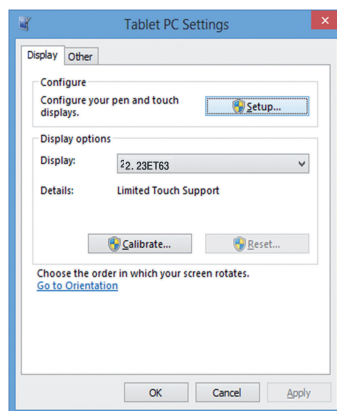
Panneau de configuration → Matériel et audio



Paramètres de la tablette PC



Configurez et cliquez sur le deuxième moniteur tactile



Configuration

## ⚠ MISE EN GARDE

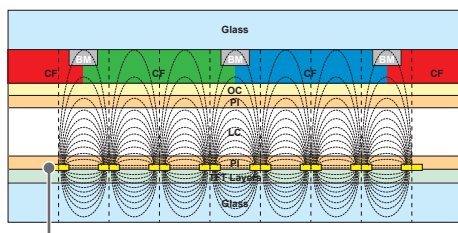
- L'incrustation d'une image ne se produit pas lorsque vous utilisez des images qui changent constamment, mais cela pourrait se produire si vous affichez une image fixe pendant une longue période. Il est donc recommandé de suivre les instructions ci-dessous pour réduire les risques d'incrustation de l'image lorsqu'une image fixe est affichée. Il est recommandé de modifier l'écran au moins une fois toutes les 12 heures. Si vous le faites plus souvent, la prévention des images incrustées est plus efficace.

### Conditions d'utilisation recommandées

- 1 Changez la couleur de l'arrière-plan et les couleurs des caractères au même intervalle.



Lorsque vous changez les couleurs, l'utilisation de couleurs complémentaires permet d'éviter l'incrustation de l'image.



Échelle de pixels ITO ou MoTi

- 2 Changez l'image au même intervalle.



Assurez-vous que les caractères ou que les images qui étaient en place avant de changer l'image demeurent au même endroit après avoir changé l'image.

### Qu'est-ce que l'incrustation de l'image?

Lorsque le moniteur ACL affiche une image statique pendant une longue période, il peut se produire une différence de tension entre les électrodes qui utilisent les cristaux liquides. Lorsque la différence de tension entre les électrodes augmente avec le temps, les cristaux liquides ont tendance à rester alignés dans une direction. Au cours de ce processus, une image précédemment affichée demeure visible. Ce phénomène est ce qu'on appelle l'incrustation de l'image.

# CARACTÉRISTIQUES DU PRODUIT

Les caractéristiques du produit indiquées ci-dessous peuvent être modifiées sans préavis en raison de mises à niveau des fonctions du produit.

« ~ » fait référence au courant alternatif (c.a.), et « — » fait référence au courant continu (c.c.).

Écran ACL	Type d'écran	TFT (transistor en couches minces) Affichage à cristaux liquides (ACL) Longueur diagonale de l'écran : 58,42 cm (23 po)
Signal vidéo	Résolution maximale	D-Sub (analogique) : 1920 x 1080 à 60 Hz HDMI : 1920 x 1080 à 60 Hz - Peut ne pas être prise en charge par certains systèmes d'exploitation ou types de cartes graphiques.
	Résolution recommandée	1920 x 1080 à 60 Hz - Peut ne pas être prise en charge par certains systèmes d'exploitation ou types de cartes graphiques.
	Fréquence horizontale	30 kHz à 83 kHz
	Fréquence verticale	D-Sub : 56 Hz à 75 Hz HDMI : 56 Hz à 61 Hz
	Synchronisation	Sync. séparée / Numérique
Ports d'entrée/de sortie		USB UP, HDMI IN, D-SUB IN, H/P

<b>23SE3TE</b>		
Écran ACL	Taille des pixels	0,2652 mm x 0,2652 mm
Alimentation	Puissance nominale	19 V cc --- 1,2 A
	Consommation	Mode allumé : 25 W (type) Mode veille : ≤ 0,3 W Mode éteint : ≤ 0,3 W
Conditions environnementales	Température de fonctionnement	De 10 °C à 35 °C (de 50 °F à 95 °F)
	Humidité de fonctionnement	De 10 % à 80 %
	Température d'entreposage	De -20 °C à 60 °C (de -4 °F à 140 °F)
	Humidité d'entreposage	De 5 % à 90 %
Adaptateur ca/cc	Type ADS-40SG-19-3 19025G, fabriqué par SHENZHEN HONOR ELECTRONIC ou type ADS-40FSG-19 19025GPG-1, fabriqué par SHENZHEN HONOR ELECTRONIC ou type ADS-40FSG-19 19025GPBR-1, fabriqué par SHENZHEN HONOR ELECTRONIC ou type ADS-40FSG-19 19025GPI-1, fabriqué par SHENZHEN HONOR ELECTRONIC ou type ADS-40FSG-19 19025GPCU-1, fabriqué par SHENZHEN HONOR ELECTRONIC ou type ADS-40FSG-19 19025GPB-2, fabriqué par SHENZHEN HONOR ELECTRONIC ou type LCAP21, fabriqué par LIEN CHANG ELECTRONIC ENTERPRISE ou type LCAP26-A, fabriqué par LIEN CHANG ELECTRONIC ENTERPRISE ou type LCAP26-E, fabriqué par LIEN CHANG ELECTRONIC ENTERPRISE ou type LCAP26-I, fabriqué par LIEN CHANG ELECTRONIC ENTERPRISE ou type LCAP26-B, fabriqué par LIEN CHANG ELECTRONIC ENTERPRISE ou type PSAB-L203A, fabriqué par LG Innotek Co., Ltd ou type PSAB-L202B, fabriqué par LG Innotek Co., Ltd ou type PSAB-L202C, fabriqué par LG Innotek Co., Ltd ou type PSAB-L202D, fabriqué par LG Innotek Co., Ltd	
Dimensions (largeur x hauteur x profondeur)/ Poids	55,5 cm x 33,8 cm x 5,3 cm / 3,9 kg (21,8 po x 13,3 po x 2,0 po / 8,5 lb)	

## SYNCHRONISATION RVB

Modes d'affichage (résolution)	Fréquence horizontale (kHz)	Fréquence verticale (Hz)	Polarité (H/V)	
720 x 400	31,468	70,08	-/+	
640 x 480	31,469	59,94	-/-	
640 x 480	37,5	75	-/-	
800 x 600	37,879	60,317	+/+	
800 x 600	46,875	75,0	+/+	
1024 x 768	48,363	60	-/-	
1024 x 768	60,023	75,029	+/+	
1152 x 864	67,500	75,000	+/+	
1280 x 1024	63,981	60,02	+/+	
1280 x 1024	79,976	75,035	+/+	
1680 x 1050	65,290	59,954	-/+	
1920 x 1080	67,50	60	+/+	Mode recommandé

## SYNCHRONISATION HDMI

Modes d'affichage (résolution)	Fréquence horizontale (kHz)	Fréquence verticale (Hz)	HDMI
480p	31,5	60	0
576p	31,25	50	0
720p	37,5	50	0
720p	45	60	0
1080i	33,75	60	0
1080p	56,25	50	0
1080p	67,5	60	0 (mode recommandé)

### ! REMARQUE

- Fréquence verticale : afin d'afficher une image, l'écran doit être rafraîchi des douzaines de fois par seconde comme une lampe fluorescente. Le nombre de rafraîchissements de l'écran par seconde est appelé fréquence verticale ou fréquence de rafraîchissement et il est mesuré en Hz.
- Fréquence horizontale : le cycle horizontal correspond à la durée nécessaire à l'affichage d'une ligne horizontale. Le nombre de lignes horizontales affichées en une seconde peut être calculé en divisant un par le cycle horizontal. Ceci s'appelle fréquence horizontale et se mesure en kHz.



Veuillez lire les consignes de sécurité avant d'utiliser ce produit.

Les numéros de modèle et de série de l'appareil sont situés à l'arrière de celui-ci et sur l'un de ses côtés. Inscrivez-les ci-dessous au cas où vous auriez besoin d'assistance.

MODÈLE \_\_\_\_\_

NUMÉRO  
DE SÉRIE \_\_\_\_\_

Pour obtenir le code source conformément aux dispositions de la licence publique générale, de la licence publique générale limitée, de la licence publique Mozilla et de toute autre licence régissant les logiciels à code source libre contenus dans cet appareil, visitez le site <http://opensource.lge.com>.

En plus du code source, toutes les dispositions de licence, les exonérations de garantie et les avis de droits d'auteurs peuvent aussi être téléchargés.

LG Electronics mettra également à votre disposition le code source libre sur CD-ROM pour un prix couvrant le coût de la distribution (coût du support, de l'expédition et de la manutention) sur simple demande par courriel à l'adresse [opensource@lge.com](mailto:opensource@lge.com).

Cette offre est valable pendant une période de trois ans à compter de la date de la dernière distribution de ce produit. Cette offre est valide pour quiconque possède cette information.

Un bruit temporaire est normal lors de la mise sous tension ou hors tension de cet appareil.