



Manuel d'utilisation

# MONITEUR ACL À DEL

(Moniteur à DEL\*)

---

\* Les moniteurs à DEL de LG sont des moniteurs ACL avec rétroéclairage à DEL.

Veuillez lire ce manuel attentivement avant d'utiliser l'appareil et conservez-le pour pouvoir vous y reporter ultérieurement.

28MQ750

28BQ750

[www.lg.com](http://www.lg.com)

Copyright © 2021 LG Electronics inc. Tous droits réservés.

# TABLE DES MATIÈRES

LICENCE .....	3
RENSEIGNEMENTS SUR L'AVIS DE LOGICIEL LIBRE .....	4
ASSEMBLAGE ET PRÉPARATION .....	4
UTILISATION DU MONITEUR.....	12
PARAMÈTRES DE L'UTILISATEUR .....	15
DÉPANNAGE .....	23
CARACTÉRISTIQUES DU PRODUIT .....	24

# LICENCE

Chaque modèle dispose de licences différentes. Consultez le site [www.lg.com](http://www.lg.com) pour en savoir plus sur les licences.



Les termes HDMI et HDMI High-Definition Multimedia Interface, de même que le logo HDMI sont des marques commerciales ou des marques déposées de HDMI Licensing Administrator, Inc. aux États-Unis et dans d'autres pays.



The SuperSpeed USB Trident logo is a registered trademark of USB Implementers Forum, Inc.



MaxxAudio and additional MAXX trademarks are trademarks and/or registered trademarks of Waves Audio Ltd.

\* USB Type-C™ and USB-C™ are trademarks of USB Implementers Forum.

## RENSEIGNEMENTS SUR L'AVIS DE LOGICIEL LIBRE

Pour obtenir le code source conformément aux dispositions de la licence publique générale, de la licence publique générale limitée, de la licence publique Mozilla et de toute autre licence régissant les logiciels à code source libre contenus dans ce produit et exigeant la divulgation du code source, visitez le site <https://opensource.lge.com>. En plus du code source, toutes les dispositions de licence, les avis de droits d'auteurs et autres documents pertinents peuvent aussi être consultés.

LG Electronics mettra également à votre disposition le code source libre sur CD-ROM pour un prix couvrant le coût de la distribution (coût du support, de l'expédition et de la manutention) sur simple demande par courriel à l'adresse [opensource@lge.com](mailto:opensource@lge.com).

Cette offre est valable pour une période de trois ans après notre dernière expédition de ce produit et s'applique à toute personne ayant reçu ces renseignements.

## ASSEMBLAGE ET PRÉPARATION

### MISES EN GARDE

- Veillez à toujours utiliser des composants de LG afin d'assurer la sécurité et les performances de l'appareil.
- La garantie du produit ne couvre pas les dommages ou les blessures causés par l'utilisation de composants non autorisés.
- Il est recommandé d'utiliser les composants fournis.
- Les illustrations présentées dans ce document représentent les procédures standards; elles peuvent donc différer de votre produit.
- Veillez à ne pas appliquer de substances étrangères (huiles, lubrifiants, etc.) sur les vis lors de l'assemblage du produit. (Vous pourriez endommager le produit.)
- Évitez de trop serrer les vis. Vous risqueriez d'endommager le moniteur. Les dommages provoqués de cette manière ne sont pas couverts par la garantie du produit.
- Ne transportez jamais le moniteur à l'envers en le tenant uniquement par la base du socle. Cela pourrait provoquer la chute du moniteur et entraîner des blessures.
- Lorsque vous soulevez ou déplacez le moniteur, ne touchez pas à l'écran. Toute pression exercée sur l'écran du moniteur pourrait l'endommager.

## ! REMARQUES

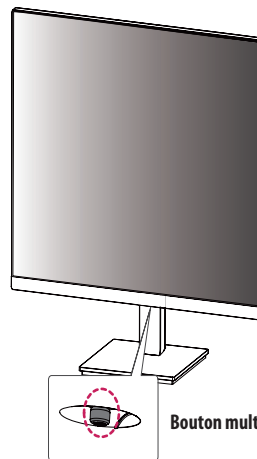
- Les composants peuvent différer des illustrations présentées dans ce manuel d'utilisation.
- Les renseignements et caractéristiques contenus dans ce manuel peuvent être modifiés sans préavis dans le but d'améliorer les performances de l'appareil.
- Pour l'achat d'accessoires en option, adressez-vous à un magasin de produits électroniques, rendez-vous sur un site d'achat en ligne ou communiquez avec le détaillant auprès duquel vous avez acheté cet appareil.
- Le cordon d'alimentation fourni peut différer selon les régions.

## Logiciels pris en charge

Vous pouvez télécharger et installer la plus récente version à partir du site Web de LGE ([www.lg.com](http://www.lg.com)).

- OnScreen Control / Dual Controller / LG Calibration Studio

## Description du produit et des boutons

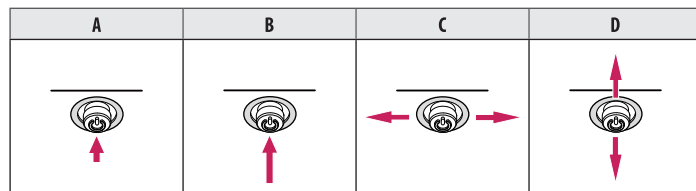


**Bouton multidirectionnel**

## Comment utiliser le bouton multidirectionnel

Vous pouvez facilement régler les fonctions du moniteur en appuyant sur le bouton multidirectionnel ou en le déplaçant vers la gauche / la droite / le haut / le bas avec le doigt.

### Fonctions de base



**A (Allumer) :** Appuyez une fois sur le bouton multidirectionnel pour allumer le moniteur.

**B (Éteindre) :** Maintenez le bouton multidirectionnel enfoncé une fois pendant plus de 3 secondes pour éteindre le moniteur.

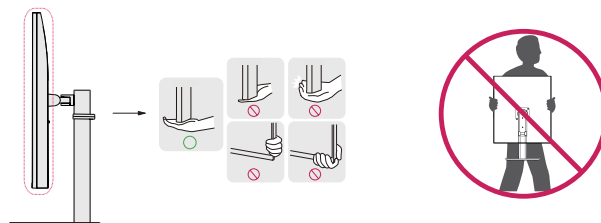
**C (Réglage du volume) :** Vous pouvez régler le volume en déplaçant le bouton multidirectionnel vers la gauche ou la droite.

**D :** Affiche de l'information sur l'entrée actuelle.

## Déplacement et soulèvement du moniteur

Si vous souhaitez déplacer ou soulever le moniteur, suivez ces instructions pour éviter de l'égratigner ou de l'endommager et pour assurer un déplacement en toute sécurité, quelle que soit sa forme ou sa taille.

- Placez le moniteur dans sa boîte ou son emballage d'origine avant de tenter de le déplacer.
- Avant de déplacer ou de soulever le moniteur, débranchez le cordon d'alimentation et tous les autres câbles.
- Maintenez fermement la partie inférieure et le côté du cadre du moniteur. Ne tenez pas le panneau directement.
- Lorsque vous manipulez le moniteur, tenez-le de façon à ce que l'écran ne soit pas contre vous pour éviter de l'égratigner.
- Lorsque vous transportez le moniteur, ne l'exposez pas à des secousses ou à des vibrations excessives.
- Lorsque vous déplacez le moniteur, maintenez-le à la verticale, ne le tournez jamais latéralement et ne l'inclinez pas sur le côté.



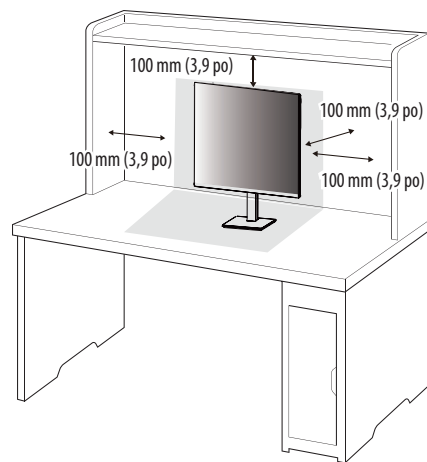
### MISES EN GARDE

- Évitez autant que possible de toucher l'écran du moniteur.
  - Vous risqueriez d'endommager l'écran ou certains pixels qui permettent de composer l'image.
- Au cas où le panneau du moniteur est fonctionné sans le sommier, ses boutons peut rendre le moniteur instable et tomber, entraînant des dommages ou des blessures. En outre, cela peut causer un dysfonctionnement du bouton.



### Installation sur un bureau

- Soulevez le moniteur et placez-le sur le bureau en position verticale. Laissez une distance d'au moins 100 mm (3,9 po) entre le moniteur et le mur pour assurer une ventilation adéquate.

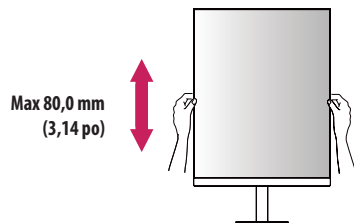


### MISES EN GARDE

- Débranchez toujours le cordon d'alimentation avant de déplacer ou d'installer le moniteur. Le non-respect de cette consigne peut provoquer une décharge électrique.
- Assurez-vous d'utiliser le cordon d'alimentation fourni avec l'appareil et de le brancher dans une prise murale mise à la terre.
- Si vous avez besoin d'un nouveau cordon d'alimentation, contactez votre détaillant local ou le distributeur le plus près.

## Réglage de la hauteur du support

- 1 Placez le moniteur monté sur la base du support en position verticale.
- 2 Tenez fermement le moniteur à deux mains par souci de sécurité.



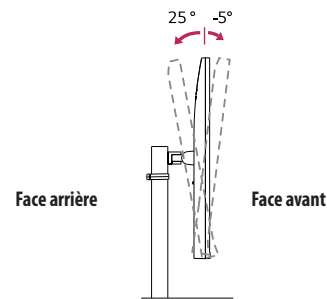
### ⚠ AVERTISSEMENTS

- Ne placez pas vos doigts ou votre main entre l'écran et la base (châssis) lorsque vous réglez la hauteur de l'écran.

## Réglage de l'inclinaison

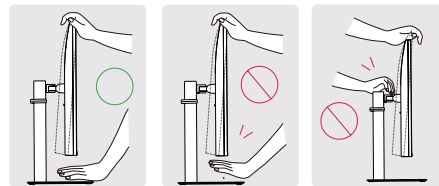
- 1 Placez le moniteur monté sur la base du support en position verticale.
- 2 Modifiez l'inclinaison de l'écran.

L'inclinaison de l'écran peut être modifiée de  $-5^{\circ}$  à  $25^{\circ}$  vers l'avant ou l'arrière pour bénéficier d'un confort visuel optimal.



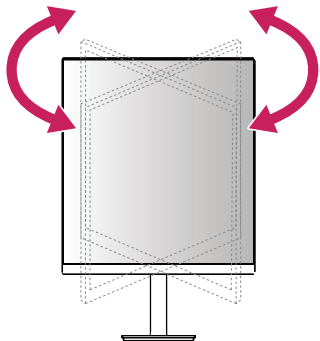
### ⚠ AVERTISSEMENTS

- Afin d'éviter toute blessure aux doigts lorsque vous ajustez l'écran, ne tenez pas la partie inférieure du cadre du moniteur, tel qu'il est illustré ci-dessous.
- Veillez à ne pas poser les doigts ou à ne pas les appuyer sur la surface de l'écran lorsque vous modifiez l'inclinaison du moniteur.



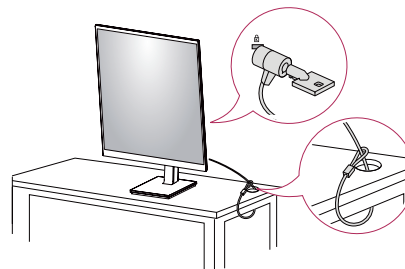
## Socle pivotant

- L'image ci-dessous peut différer de votre moniteur.
- 1 Faites pivoter le moniteur de 60 degrés afin pour trouver le meilleur angle de vue.



## Utilisation du verrou Kensington

Pour plus d'informations sur l'installation et l'utilisation de ce système de sécurité, consultez le manuel d'utilisation du verrou Kensington ou rendez-vous sur le site Web <http://www.kensington.com>.  
Reliez votre moniteur à un bureau à l'aide du câble du système de sécurité Kensington.



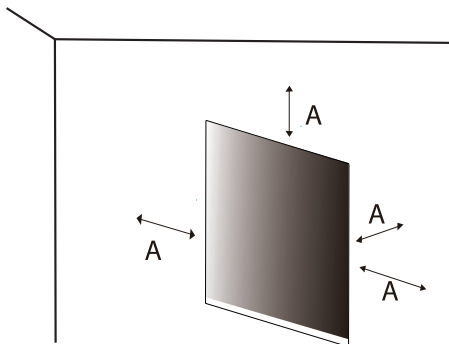
### ! REMARQUE

- Le système de sécurité Kensington est facultatif. Les accessoires en option sont offerts dans la plupart des magasins de produits électroniques.

## Installation au mur

Ce moniteur présente les caractéristiques nécessaires pour l'ajout d'une plaque de montage mural ou d'autres dispositifs compatibles.

Installez le moniteur à au moins 100 mm (3,9 po) du mur et laissez un espace d'environ 100 mm (3,9 po) de chaque côté du moniteur pour assurer une ventilation adéquate. Pour obtenir des instructions d'installation détaillées, demandez conseil à votre détaillant local. Si vous souhaitez installer un support de fixation murale pivotant, consultez le manuel qui s'y rapporte.

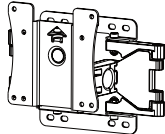


A : 100 mm (3,9 po)

## Installation de la plaque de montage murale

Pour installer le moniteur à un mur, fixez un support de fixation murale (offert en option) à l'arrière du moniteur.

Assurez-vous que le support de fixation murale est correctement fixé au moniteur et au mur.

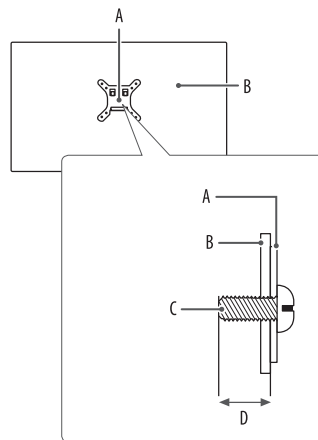
<b>Support de fixation murale (mm / po)</b>	100 x 100 (3,9 x 3,9)
<b>Vis standard</b>	M4 x L10
<b>Nombre de vis</b>	4
<b>Plaque de montage murale (en option)</b>	LSW149 

### ! REMARQUES

- Utilisez les vis conformes aux normes VESA.
- L'ensemble d'installation murale contient le guide d'installation ainsi que toutes les pièces nécessaires.
- Le support de fixation murale est offert en option. Pour vous procurer des accessoires en option, communiquez avec votre détaillant.
- La longueur des vis peut varier en fonction du support de fixation murale. L'utilisation de vis plus longues que la norme pourrait endommager l'intérieur de l'appareil.
- Pour plus d'informations, consultez le manuel d'utilisation du support de fixation murale.
- Veillez à ne pas exercer une pression excessive lors de l'installation de la plaque de montage murale, car cela pourrait endommager l'écran du moniteur.
- Avant d'installer le moniteur sur un support mural, retirez le socle en suivant les étapes d'installation dans l'ordre inverse.

**⚠ MISES EN GARDE**

- Débranchez toujours le cordon d'alimentation avant de déplacer ou d'installer le moniteur afin d'éviter tout risque de décharge électrique.
- L'installation du moniteur au plafond ou sur un mur incliné pourrait le faire tomber et provoquer des blessures. Utilisez un support mural homologué par LG et communiquez avec votre détaillant local ou avec du personnel qualifié.
- Afin d'éviter toute blessure, cet appareil doit être bien fixé au mur conformément aux instructions d'installation.
- Évitez de trop serrer les vis. Vous risqueriez d'endommager le moniteur. Les dommages provoqués de cette manière ne sont pas couverts par la garantie du produit.
- Utilisez un support de fixation murale et des vis conformes aux normes VESA. Les dommages résultant de l'utilisation ou de la mauvaise utilisation de composants non appropriés ne sont pas couverts par la garantie du produit.
- Mesurée depuis l'arrière du moniteur, la longueur des vis ne doit pas excéder 8 mm (0,3 po).



- A : Support mural
- B : Arrière du moniteur
- C : Vis standard
- D : Max. 8 mm (0,3 po)

# UTILISATION DU MONITEUR

- Les illustrations présentées dans ce manuel peuvent différer de votre produit.

Appuyez sur le bouton multidirectionnel, allez dans [Paramètres] > [Source d'entrée], puis sélectionnez l'option d'entrée.

## MISES EN GARDE

- Si vous utilisez des câbles génériques non certifiés par LG, l'écran risque de ne rien afficher, ou il pourrait y avoir du bruit dans l'image.
- N'appuyez pas sur l'écran de façon prolongée. Cela pourrait entraîner une distorsion de l'image.
- Évitez d'afficher une image fixe à l'écran pendant une période prolongée. Cela risque de provoquer une image rémanente. Configurez si possible un écran de veille d'ordinateur.
- Branchez le cordon d'alimentation à une barre multiprise (trois broches) mise à la terre ou à une prise murale mise à la terre.
- Si vous allumez le moniteur dans une pièce à basse température, un scintillement peut se produire. Ce phénomène est tout à fait normal.
- Des points rouges, verts ou bleus peuvent apparaître sur l'écran. Ce phénomène est tout à fait normal.

## Connexion à un ordinateur

- Ce moniteur prend en charge la fonctionnalité \*Plug and Play.

\* Plug and Play : Fonction permettant d'ajouter un périphérique à un ordinateur sans devoir procéder à une reconfiguration ou à une installation manuelle des pilotes.

## Connexion HDMI

Permet de transmettre les signaux vidéo et audio numériques de votre ordinateur au moniteur.

### MISES EN GARDE

- L'utilisation d'un câble DVI à HDMI ou DP (DisplayPort) à HDMI peut présenter des problèmes de compatibilité.
- Utilisez un câble certifié sur lequel est apposé le logo HDMI. Si vous n'utilisez pas un câble certifié HDMI, l'écran peut ne pas s'afficher, ou une erreur de connexion peut survenir.
- Types de câbles HDMI recommandés :
  - Câble HDMI<sup>®/™</sup> haute vitesse
  - Câble HDMI<sup>®/™</sup> haute vitesse avec Ethernet

## Connexion DisplayPort

Permet de transmettre les signaux vidéo et audio numériques de votre ordinateur au moniteur.

### ! REMARQUES

- Il se peut qu'il n'y ait aucune sortie vidéo ou audio selon la version DP (DisplayPort) de votre ordinateur.
- Assurez-vous d'utiliser le câble DisplayPort fourni avec le produit. Le non-respect de cette consigne peut entraîner un dysfonctionnement du périphérique.
- Si vous utilisez une carte graphique munie d'une sortie Mini DisplayPort, utilisez un câble Mini DP vers DP (Mini DisplayPort vers DisplayPort) compatible avec les sorties DisplayPort 1.4. (Vendu séparément)

## Connexion de périphériques audiovisuels

### Connexion HDMI

La connexion HDMI permet de transmettre des signaux numériques audio et vidéo de votre périphérique audiovisuel vers votre moniteur.

### ⚠ MISES EN GARDE

- L'utilisation d'un câble DVI à HDMI ou DP (DisplayPort) à HDMI peut présenter des problèmes de compatibilité.
- Utilisez un câble certifié sur lequel est apposé le logo HDMI. Si vous n'utilisez pas un câble certifié HDMI, l'écran peut ne pas s'afficher, ou une erreur de connexion peut survenir.
- Types de câbles HDMI recommandés :
  - Câble HDMI®/™ haute vitesse
  - Câble HDMI®/™ haute vitesse avec Ethernet

## Connexion de périphériques

### Connexion de périphériques USB

Le port USB du produit fonctionne comme un concentrateur USB.

#### ! REMARQUES

- Il est recommandé d'installer toutes les mises à jour de Windows afin de garder le système à jour avant de connecter les périphériques au moniteur.
- Les périphériques sont vendus séparément.
- Un clavier, une souris ou un périphérique de stockage USB peuvent être connectés au port USB.
- La vitesse de chargement peut varier selon le périphérique.

#### ⚠ MISES EN GARDE

- Consignes relatives à l'utilisation d'un périphérique USB :
  - Les périphériques de stockage USB dotés d'un programme de détection automatique ou de leur propre pilote peuvent ne pas être pris en charge.
  - Certains périphériques USB peuvent ne pas être pris en charge ou ne pas fonctionner correctement.
  - Nous vous conseillons d'utiliser un concentrateur ou un disque dur USB doté d'une alimentation externe. (Si l'alimentation électrique n'est pas adaptée, le périphérique de stockage USB pourrait ne pas être détecté correctement.)

Les périphériques connectés au port d'entrée USB peuvent être commandés depuis l'ordinateur.

#### Pour utiliser le câble USB C-A

Pour utiliser la connexion USB 3.0, branchez le câble USB C-A du moniteur sur l'ordinateur.



#### Pour utiliser un câble USB A-B

Pour utiliser l'USB 2.0, connectez le câble USB A-B du moniteur à votre PC. Définissez le menu [Sélection USB] dans [Général] sur USB-B.



## Connexion d'un casque d'écoute

Connectez les périphériques au moniteur dans le port pour casque d'écoute.

### ! REMARQUES

- Les périphériques sont vendus séparément.
- Selon les paramètres audio de l'ordinateur et du périphérique externe, les fonctionnalités du casque d'écoute et des haut-parleurs peuvent être limitées.
- L'utilisation d'écouteurs munis d'une prise angulaire peut provoquer des problèmes lors de la connexion d'un autre périphérique externe au moniteur. Il est donc conseillé d'utiliser des écouteurs munis d'une prise droite.



Prise angulaire



Prise droite  
(recommandé)

## PARAMÈTRES DE L'UTILISATEUR

### ! REMARQUE

- L'affichage à l'écran de votre moniteur peut différer légèrement des illustrations présentées dans ce manuel.
- Au moment où **Beep Guide** est activé, vous allez accéder à **Paramètres** en appuyant sur le bouton du joystick.

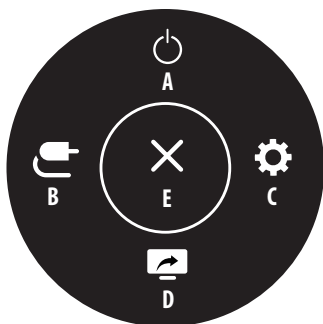
## Activation du menu principal



Bouton  
multidirectionnel

- 1 Appuyez sur le bouton multidirectionnel au bas du moniteur.
- 2 Déplacez le bouton multidirectionnel vers le haut/bas et vers la gauche/droite pour régler les options.
- 3 Appuyez de nouveau sur le bouton multidirectionnel pour sortir du menu principal.

## Fonctions du menu principal



Menu principal	Description
A: [Éteindre]	Permet d'éteindre le moniteur.
B: [Source d'entrée]	Permet de régler le mode d'entrée.
C: [Paramètres]	Permet de configurer les paramètres de l'écran.
D: [PBP]	Affiche deux sources d'entrée sur un même moniteur. (Défaut) Vous pouvez personnaliser le bas (D) du menu principal afin d'entrer facilement dans votre menu préféré. [Paramètres] > [Général] > [Touche définie par l'utilisateur]
E: [Sortie]	Permet de sortir du menu principal.

## Paramètres du menu

- 1 Pour consulter le menu à l'écran, appuyez sur le bouton multidirectionnel au bas du moniteur, puis entrez dans les [Paramètres].
- 2 Déplacez le bouton multidirectionnel vers le haut/bas et vers la gauche/droite pour régler les options.
- 3 Pour retourner au menu supérieur ou régler d'autres éléments du menu, déplacez le bouton multidirectionnel vers ◀ ou appuyez sur (↻).
- 4 Si vous souhaitez sortir du menu à l'écran, déplacez le bouton multidirectionnel vers ◀ jusqu'à ce que vous soyez sorti.



[Configuration Rapide]



[Source d'entrée]



[Image]



[Son]



[Général]

### ! REMARQUES

- : Marche
- : Éteint

## [Configuration Rapide]

### [Paramètres] > [Configuration Rapide]

- [Luminosité] : Permet de régler la luminosité de l'écran.
- [Luminosité automatique] : Optimise automatiquement la luminosité pour l'éclairage environnant.
- [Contraste] : Permet de régler le contraste de l'écran.
- [Volume] : Permet de régler le volume.
  - Vous pouvez choisir d'activer le mode [Sourdine] / [Arrêt sourdine] en déplaçant le bouton multidirectionnel vers ▼ à partir du menu [Volume].
- [Températ.] : Définit votre propre température des couleurs.
  - [Utilis.] : Permet de personnaliser les valeurs des couleurs rouge, vert et bleu.
  - [Chaud] : Permet d'ajouter du rouge à la couleur de l'écran.
  - [Moyen] : Permet de définir la couleur de l'écran à mi-chemin entre le rouge et le bleu.
  - [Froid] : Permet d'ajouter du bleu à la couleur de l'écran.
  - [Manuel] : L'utilisateur peut régler la température des couleurs.
- [PBP] : Affiche deux sources d'entrée sur un même moniteur.
- [Sélection USB] : Sélectionnez le port de connexion du câble USB en amont afin d'utiliser le moyen USB du moniteur.

## [Source d'entrée]

### [Paramètres] > [Source d'entrée]

- [Liste des entrées] : Permet de sélectionner le mode d'entrée.
- [Basculement d'entrée auto] : Lorsque [Basculement d'entrée auto] est réglé sur [On], l'écran passe automatiquement à la nouvelle entrée lors de la connexion.
- [Format d'image] : Permet de régler le format d'image. L'affichage peut paraître identique avec les options [Full Wide], [Original] et [Signal original] avec la résolution recommandée (2 560 x 2 880).
  - [Full Wide] : Permet d'afficher la vidéo en format grand écran, quelle que soit l'entrée du signal vidéo.
  - [Original] : Permet d'afficher la vidéo en fonction du format d'image de l'entrée du signal vidéo.
  - [Signal original] : Le format d'image d'origine n'est pas réglé à partir du format original.

- [PBP] : Affiche deux sources d'entrée sur un même moniteur.
  - [Liste des entrées]

Connexion PBP		Écran secondaire (Le bas)			
		HDMI 1	HDMI 2	DP	USB-C
Écran principal (Le haut)	HDMI 1	–	○	○	○
	HDMI 2	○	–	○	○
	DP	○	○	–	○
	USB-C	○	○	○	–

- [Format d'image] : Permet de régler le format d'image de l'écran principal ou de l'écran secondaire.



: Affiche une seule entrée.



: Affiche l'écran principal et l'écran secondaire à parts égales.

- [Changer l'écran principal/secondaire] : Bascule entre l'écran principal et l'écran secondaire en mode PBP.
- [Changer le son principal/secondaire] : Bascule entre l'audio de l'écran principal et de l'écran secondaire en mode PBP.

### ! REMARQUE

- Certaines fonctionnalités et fonctions HDR ne sont pas prises en charge en mode PBP.

## [Image]

### [Paramètres] > [Image] > [Mode Image]

- [Perso.] : Permet à l'utilisateur de régler chaque élément.
- [Vive] : Augmente les niveaux de contraste, de luminosité et de netteté pour produire des images éclatantes.
- [Effet HDR] : Optimise l'écran pour l'imagerie à grande gamme dynamique.
- [Lecture] : Optimise l'écran pour la lecture de documents. Vous pouvez augmenter la luminosité de l'écran à partir du menu à l'écran (OSD).
- [Cinema] : Optimise l'écran pour améliorer les effets visuels d'une vidéo.
- [sRGB] : Espace colorimétrique RVB standard pour moniteurs et imprimantes.
- [DCI-P3] : Convient pour regarder des vidéos numériques.
- [FPS] : Ce mode est optimisé pour les jeux de tir en temps réel (FPS).
- [RTS] : Ce mode est optimisé pour les jeux de stratégie en temps réel (RTS).
- [Perception des couleurs] : Ce mode permet aux utilisateurs daltoniens de distinguer plus facilement les tons de rouge et de vert.

## ! REMARQUES

- Le [Mode Image] pouvant être configuré varie selon le signal d'entrée.
- Si le [Mode Image] est changé dans l'entrée DisplayPort, l'écran pourrait scintiller, ou la résolution de l'écran de votre ordinateur pourrait être altérée.
- Le contenu HDR peut ne pas s'afficher correctement en fonction des paramètres du système d'exploitation. Veuillez vérifier les paramètres HDR activés/désactivés dans Windows ou Mac OS.
- L'activation de la fonction HDR peut réduire la qualité des caractères ou de l'image en fonction des performances de la carte graphique.
- Lorsque la fonction HDR est activée, il est possible que l'écran scintille ou émette des craquements lors du changement de la source d'entrée ou de la mise sous tension/hors tension du moniteur en fonction des performances de la carte graphique.

## [Paramètres] > [Image] > [Ajuster Image]

- [Luminosité] : Permet de régler la luminosité de l'écran.
- [Luminosité automatique] : Optimise automatiquement la luminosité pour l'éclairage environnant.
- [Contraste] : Permet de régler le contraste de l'écran.
- [Netteté] : Permet de régler la netteté de l'écran.
- [SUPER RESOLUTION+] : Comme il s'agit d'une fonction qui accroît la netteté des images en faible résolution, il n'est pas recommandé de l'utiliser pour le texte normal ou pour les icônes du bureau. Vous pourriez autrement activer une netteté inutilement élevée.
  - [Haut] : Optimise l'écran pour des images limpides. Meilleure option pour les vidéos et les jeux en haute définition.
  - [Moyen] : Optimise l'écran pour un meilleur confort visuel, avec des images situées dans le niveau moyen, entre les modes Bas et Haut.
  - [Bas] : Optimise l'écran pour des images fluides et naturelles. Meilleure option pour les images fixes ou les images avec moins de mouvement.
  - [Off] : Affiche le contenu selon le paramètre le plus courant. Désactive l'option [SUPER RESOLUTION+].

- [Niveau Noir] : Règle le niveau de décalage (pour HDMI seulement).
  - Décalage : En tant que référence d'un signal vidéo, il s'agit de la couleur la plus sombre que peut afficher le moniteur.
  - [Haut] : Maintient le rapport de contraste actuel de l'écran.
  - [Bas] : Abaisse les niveaux de noir et hausse les niveaux de blanc du rapport de contraste actuel de l'écran.
- [DFC]
  - [On] : Ajuste automatiquement la luminosité en fonction de l'écran.
  - [Off] : Désactive la fonction [DFC].

**[Paramètres] > [Image] > [Ajuster Jeu]**

- [Temps de Réponse] : Permet de définir le temps de réponse des images affichées en fonction du mouvement de l'image sur l'écran. Dans un environnement normal, il est recommandé de sélectionner [Rapide]. En cas de mouvements importants, il est recommandé de sélectionner [Plus Rapide]. L'utilisation de l'option [Plus Rapide] peut entraîner des images statiques.
  - [Plus Rapide] : Règle le temps de réponse à plus rapide.
  - [Rapide] : Règle le temps de réponse à rapide.
  - [Normal] : Règle le temps de réponse à normal.
  - [Off] : N'utilise pas la fonction d'amélioration du temps de réponse.
- [Contrôle des noirs] : Vous pouvez régler le contraste des noirs pour une meilleure visibilité dans les scènes sombres. L'accroissement de la valeur du [Contrôle des noirs] éclaircit les niveaux de gris à l'écran. (Vous pouvez facilement distinguer les objets sur un écran de jeu sombre.) La réduction de la valeur du [Contrôle des noirs] assombrit les niveaux de gris et accroît le contraste dynamique à l'écran.

**[Paramètres] > [Image] > [Ajuster Couleur]**

- [Gamma]
  - [Mode 1], [Mode 2], [Mode 3] : Plus la valeur gamma est élevée, plus l'image devient sombre. Inversement, plus la valeur gamma est basse, plus l'image devient claire.
  - [Mode 4] : Si vous n'avez pas besoin de régler les paramètres gamma, sélectionnez [Mode 4].
- [Températ.] : Définit votre propre température des couleurs.
  - [Utilis.] : Permet de personnaliser les valeurs des couleurs rouge, vert et bleu.
  - [Chaud] : Permet d'ajouter du rouge à la couleur de l'écran.
  - [Moyen] : Permet de définir la couleur de l'écran à mi-chemin entre le rouge et le bleu.
  - [Froid] : Permet d'ajouter du bleu à la couleur de l'écran.
  - [Manuel] : L'utilisateur peut régler la température des couleurs.
- [Rouge] / [Vert] / [Bleu] : Vous pouvez personnaliser les couleurs de l'affichage à l'aide des options [Rouge], [Vert] et [Bleu].
- [Six Couleurs] : Répond aux exigences de l'utilisateur pour les couleurs grâce au réglage du ton et de la saturation des six couleurs (rouge, vert, bleu, cyan, magenta et jaune) et permet d'enregistrer ces paramètres.
  - Teinte : Règle la teinte des couleurs de l'écran.
  - Saturation : Règle la saturation des couleurs de l'écran. Plus la valeur est faible, moins les couleurs sont saturées et foncées. Plus la valeur est élevée, plus les couleurs sont saturées et foncées.

**[Paramètres] > [Image] > [Réinitialiser l'image]**

- Rétablit les réglages de l'image et des couleurs aux valeurs par défaut.

**[Son]****[Paramètres] > [Son]**

- [Volume] : Permet de régler le volume.
  - Vous pouvez choisir d'activer le mode [Sourdine] / [Arrêt sourdine] en déplaçant le bouton multidirectionnel vers ▼ à partir du menu [Volume].
- [Waves MaxxAudio®]
  - [On] : MaxxAudio® de Waves, lauréat d'un prix Technical GRAMMY Award®, offre un ensemble d'outils de traitement du son de qualité studio, pour une expérience d'écoute supérieure.
  - [Off] : Permet de désactiver la fonction [Waves MaxxAudio®].

**[Général]****[Paramètres] > [Général]**

- [Langue] : Permet de définir la langue d'affichage du menu.
- [Sélection USB] : Sélectionnez le port de connexion du câble USB en amont afin d'utiliser le moyen USB du moniteur.
  - [SMART ENERGY SAVING] : Économisez l'énergie en utilisant l'algorithme de compensation de la luminance.
    - [Haut] : Permet d'économiser de l'énergie à l'aide de la fonction [SMART ENERGY SAVING] à haute efficacité.
    - [Bas] : Permet d'économiser de l'énergie à l'aide de la fonction [SMART ENERGY SAVING] à faible efficacité.
    - [Off] : Désactive la fonctionnalité.
- [Mode Economie d'énergie prolongée] : Lorsque le [Mode Economie d'énergie prolongée] est à [On], la consommation d'énergie est réduite pendant que l'écran est en veille.
  - [On] : Active le [Mode Economie d'énergie prolongée].
  - [Off] : Désactive le [Mode Economie d'énergie prolongée].
- [Témoin de fonctionnement] : Lorsque la fonction [Témoin de fonctionnement] est activée, elle fonctionne comme suit :
  - Mode allumé : Allumé
  - Mode Veille (Mode attente) : Clignotement
  - Mode Désactivé : Éteint
- [Veille Automatique] : Le moniteur passera automatiquement en mode Veille si aucune opération n'est effectuée sur le moniteur pendant un certain temps.

- [Version de compatibilité d'entrée] : Réglez la version de compatibilité d'entrée sur la même version que celle de l'appareil externe connecté.
  - En cas de DisplayPort et USB-C, réglez au 1.4 ou plus afin d'utiliser la fonction HDR.
  - En cas d'entrée HDMI, réglez au 2.0 ou plus afin d'utiliser la fonction HDR.
- [Buzzer] : Cette fonction vous permet de définir le son émis par le Vibreur quand vous allumez votre écran.
- [Touche définie par l'utilisateur] : Vous pouvez personnaliser le menu principal afin d'accéder facilement à votre menu préféré.
  - [PBP] : Affiche deux sources d'entrée sur un même moniteur.
  - [Mode Image] : Permet de configurer le mode Image.
  - [Commutateur KVM] : Sélectionnez le port de connexion du câble USB en amont afin d'utiliser le moyen USB du moniteur.
- [OSD Verrouiller] : Cette fonction désactive la capacité de configuration et de réglage des menus. Toutes les fonctionnalités sont désactivées à l'exception de [Luminosité], [Luminosité automatique], [Contraste], [Volume] et [PBP] dans [Configuration Rapide], les menus de [Source d'entrée] et [OSD Verrouiller] et [Information] de [Général].
- [Information] : Les renseignements suivants s'affichent : [Temps d'utilisation total], [Résolution].
- [Réinitialise] : Permet de rétablir les paramètres par défaut.

## ! REMARQUES

- [SMART ENERGY SAVING]
  - La valeur des données d'économie d'énergie peut varier en fonction de l'écran et des fournisseurs de l'écran.
  - Si vous réglez l'option [SMART ENERGY SAVING] sur [Haut] ou [Bas], la luminance du moniteur devient plus élevée ou plus faible selon la source.

# DÉPANNAGE

## Rien n'est affiché à l'écran.

- Le cordon d'alimentation du moniteur est-il branché?
  - Vérifiez que le cordon d'alimentation est correctement branché dans la prise de courant.
- Le témoin de fonctionnement est-il allumé?
  - Vérifiez le branchement du câble d'alimentation et appuyez sur le bouton d'alimentation.
- L'appareil est-il sous tension? Le témoin de fonctionnement est-il blanc?
  - Vérifiez que l'entrée connectée est activée ([Paramètres] > [Source d'entrée]).
- Le message [Pas de Signal] s'affiche-t-il?
  - Ce message apparaît lorsque le câble de signal est déconnecté ou absent entre l'ordinateur et le moniteur. Vérifiez le câble et reconnectez-le.
- Le témoin de fonctionnement clignote-t-il?
  - Si le moniteur est en mode Veille, déplacez la souris ou appuyez sur n'importe quelle touche du clavier pour activer l'affichage.
  - Vérifiez si l'ordinateur est allumé.
- Le message [Coupure] s'affiche-t-il?
  - Ce problème survient lorsque les signaux transférés depuis l'ordinateur (carte graphique) excèdent la plage de fréquences horizontales ou verticales du moniteur. Consultez la section « CARACTÉRISTIQUES DU PRODUIT » de ce manuel pour définir la fréquence appropriée.

## L'affichage est instable et vacillant. / Les images affichées sur le moniteur laissent des traces ombragées.

- Avez-vous sélectionné la résolution appropriée?
  - Si vous avez sélectionné la résolution HDMI 1 080i 60/50 Hz (entrelacée), il est possible que l'écran scintille. Modifiez la résolution à 1 080p ou réglez à la résolution recommandée.
  - Si la carte graphique n'est pas réglée à la résolution recommandée (optimale), il peut en résulter un texte flou, un écran sombre, une zone d'affichage tronquée ou un mauvais alignement de l'écran.
  - Les méthodes de configuration des paramètres peuvent varier selon l'ordinateur ou le système d'exploitation, et certaines résolutions peuvent ne pas être disponibles selon les performances de la carte graphique. Le cas échéant, communiquez avec le fabricant de l'ordinateur ou de la carte graphique pour obtenir de l'aide.

## Une image reste affichée sur l'écran.

- Une image reste-t-elle visible même lorsque le moniteur est éteint?
  - L'affichage d'une image fixe pendant une durée prolongée peut endommager l'écran et provoquer une image rémanente.
  - Pour prolonger la durée de vie du moniteur, utilisez un écran de veille.
- L'écran affiche-t-il des points?
  - Lors de l'utilisation du moniteur, il est possible que des points pixelisés (rouges, verts, bleus, blancs ou noirs) apparaissent à l'écran. Ce phénomène est normal sur un écran ACL. Il ne s'agit pas d'un défaut, et cela n'a aucune incidence sur les performances du moniteur.

**Certaines fonctionnalités sont désactivées.**

- Certaines des fonctions sont-elles indisponibles lorsque vous appuyez sur le bouton Menu?
  - L'affichage à l'écran est verrouillé. Désactivez [OSD Verrouiller] dans [Général].
  - Vérifiez les paramètres de l'ordinateur et le signal d'entrée. (HDR, Pas de Signal)

**Il n'y a aucun son en provenance du port pour casque d'écoute.**

- Les images s'affichent-elles sans son?
  - Veillez à ce que les connexions du port pour casque d'écoute soient effectuées correctement.
  - Essayez d'augmenter le volume avec le bouton multidirectionnel.
  - Définissez la sortie audio de l'ordinateur sur le moniteur que vous utilisez. (Les paramètres peuvent varier selon le système d'exploitation que vous utilisez.)

**Le message « Moniteur non reconnu, moniteur Plug and Play (VESA DDC) détecté » s'affiche-t-il?**

- Avez-vous installé le pilote de l'écran?
  - Veillez à installer le pilote de l'écran depuis notre site Web : <https://www.lg.com>.
  - Veillez à ce que la carte graphique prenne en charge la fonction Plug and Play.

# CARACTÉRISTIQUES DU PRODUIT

Les caractéristiques techniques peuvent être modifiées sans préavis.

Le symbole ~ signifie « courant alternatif », et le symbole — signifie « courant continu ».

**Profondeur des couleurs :**

- Prise en charge de la couleur 8 bit et 10 bit.

**Résolution**

- 2 560 x 2 880 à 60 Hz  
(HDMI / DP / USB-C)

**Conditions environnementales**

- Conditions de fonctionnement
  - Température : De 0 °C à 40 °C (de 32 °F à 104 °F)
  - Humidité : Moins de 80 %
- Entreposage
  - Température : De -20 °C à 60 °C (de -4 °F à 140 °F)
  - Humidité : Moins de 85 %

**Dimensions :** Dimensions du moniteur (largeur x hauteur x profondeur)

- Avec le socle
  - 481,5 x 667,6 x 250 (mm)
  - 18,9 x 26,2 x 9,8 (po)
- Sans le socle
  - 481,5 x 549,5 x 44,9 (mm)
  - 18,9 x 21,6 x 1,7 (po)

**Poids (sans emballage)**

- Avec le socle : 7,1 kg (15,6 lb)
- Sans le socle : 4,3 kg (9,4 lb)

**Source d'alimentation**

- Type d'alimentation : 19,5 V  $\overline{\text{---}}$  10,0 A
- Consommation électrique
  - Mode Marche : 40 W (typique)\*
  - Mode Veille (Mode attente) :  $\leq$  0,5 W
  - Mode Éteint :  $\leq$  0,3 W

**Adaptateur c.a./c.c.**

- Modèle : ACC-LATP1/  
ACC-LATP2

Fabricant : Shenzhen Honor Electronic Co.,Ltd.

- Entrée : de 100 à 240 V, environ 50/60 Hz, 2,5 A/3,0 A
- Sortie : 19,5 V  $\overline{\text{---}}$  10,8 A

\* La consommation électrique en mode Marche est mesurée à l'aide de la norme de test LGE (Tracé pur blanc, Résolution maximale, Conditions par défaut)

\* La consommation électrique peut varier selon les conditions de fonctionnement et la configuration du moniteur.

## Mode pris en charge

(Mode prédéfini, DisplayPort / USB-C)

Résolution	Fréquence horizontale (kHz)	Fréquence verticale (Hz)	Polarité (H/V)	Remarques
640 x 480	31,469	59,94	-/-	
800 x 600	37,879	60,317	+/+	
1 024 x 768	48,363	60	-/-	
1 920 x 1 080	66,587	59,934	+/-	
2 560 x 1 440	88,79	59,95	+/-	Mode PBP
2 560 x 2 880	177,67	59,98	+/-	

**(Mode prédéfini, HDMI)**

Résolution	Fréquence horizontale (kHz)	Fréquence verticale (Hz)	Polarité (H/V)	Remarques
640 x 480	31,469	59,94	-/-	
800 x 600	37,879	60,317	+/+	
1 024 x 768	48,363	60	-/-	
1 920 x 1 080	66,587	59,934	+/-	
2 560 x 1 440	88,79	59,95	+/-	Mode PBP
2 560 x 2 880	87,59	29,99	+/-	
2 560 x 2 880	185,42	59,97	+/-	HDMI 2.0

## Durée HDMI (vidéo)

Résolution	Fréquence horizontale (kHz)	Fréquence verticale (Hz)
480p	31,5	60
720p	45	60
1 080p	67,5	60
2 160p	135	60

## Beep Guide

Menu	lieu
Configuration Rapide	1
Configuration Rapide - Luminosité	1 1
Configuration Rapide - Luminosité	1 1 1 Glisseur
Configuration Rapide - Luminosité automatique	1 2 Commutateur
Configuration Rapide - Contraste	1 3
Configuration Rapide - Contraste	1 3 1 Glisseur
Configuration Rapide - Volume	1 4
Configuration Rapide - Volume	1 4 1 Glisseur
Configuration Rapide - Températ.	1 5
Configuration Rapide - Températ. - Utilis.	1 5 1
Configuration Rapide - Températ. - Chaud	1 5 2
Configuration Rapide - Températ. - Moyen	1 5 3
Configuration Rapide - Températ. - Froid	1 5 4
Configuration Rapide - Températ. - Manuel	1 5 5
Configuration Rapide - Températ. - Manuel	1 5 5 1 Glisseur
Source d'entrée (PBP Off)	2
Source d'entrée (PBP Off) - Liste des entrées	2 1
Source d'entrée (PBP Off) - Liste des entrées - HDMI 1	2 1 1
Source d'entrée (PBP Off) - Liste des entrées - HDMI 2	2 1 2
Source d'entrée (PBP Off) - Liste des entrées - DisplayPort	2 1 3
Source d'entrée (PBP Off) - Liste des entrées - Thunderbolt	2 1 4
Source d'entrée (PBP Off) - Basculement d'entrée auto	2 2 Commutateur
Source d'entrée (PBP Off) - Format d'image	2 3
Source d'entrée (PBP Off) - Format d'image - Full Wide	2 3 1

Menu	lieu
Source d'entrée (PBP Off) - Format d'image - Original	2 3 2
Source d'entrée (PBP Off) - Format d'image - Signal original	2 3 3
Source d'entrée (PBP Off) - Format d'image - Cinema 1	2 3 4
Source d'entrée (PBP Off) - Format d'image - Cinema 2	2 3 5
Source d'entrée (PBP Off) - PBP	2 4
Source d'entrée (PBP Off) - PBP - Off	2 4 1
Source d'entrée (PBP Off) - PBP - PBP(1:1)	2 4 2
Source d'entrée (PBP Off) - PBP - PBP(5:9)	2 4 3
Source d'entrée (PBP Off) - Changer l'écran principal/secondaire	2 5
Source d'entrée (PBP Off) - Changer le son principal/secondaire	2 6
Source d'entrée (PBP On)	2
Source d'entrée (PBP On) - Liste des entrées	2 1
Source d'entrée (PBP On) - Liste des entrées - Liste des entrées principales	2 1 1
Source d'entrée (PBP On) - Liste des entrées - Liste des entrées principales - HDMI 1	2 1 1 1
Source d'entrée (PBP On) - Liste des entrées - Liste des entrées principales - HDMI 2	2 1 1 2
Source d'entrée (PBP On) - Liste des entrées - Liste des entrées principales - DisplayPort	2 1 1 3
Source d'entrée (PBP On) - Liste des entrées - Liste des entrées principales - Thunderbolt	2 1 1 4
Source d'entrée (PBP On) - Liste des entrées - Liste des entrées secondaires	2 1 2
Source d'entrée (PBP On) - Liste des entrées - Liste des entrées secondaires - HDMI 1	2 1 2 1

Menu	lieu
Source d'entrée (PBP On) - Liste des entrées - Liste des entrées secondaires - HDMI 2	2 1 2 2
Source d'entrée (PBP On) - Liste des entrées - Liste des entrées secondaires - DisplayPort	2 1 2 3
Source d'entrée (PBP On) - Liste des entrées - Liste des entrées secondaires - Thunderbolt	2 1 2 4
Source d'entrée (PBP On) - Basculement d'entrée auto	2 2
Source d'entrée (PBP On) - Format d'image	2 3
Source d'entrée (PBP On) - Format d'image - Format d'image principal	2 3 1
Source d'entrée (PBP On) - Format d'image - Format d'image principal - Full Wide	2 3 1 1
Source d'entrée (PBP On) - Format d'image - Format d'image principal - Original	2 3 1 2
Source d'entrée (PBP On) - Format d'image - Format d'image secondaire	2 3 2
Source d'entrée (PBP On) - Format d'image - Format d'image secondaire - Full Wide	2 3 2 1
Source d'entrée (PBP On) - Format d'image - Format d'image secondaire - Original	2 3 2 2
Source d'entrée (PBP On) - PBP	2 4
Source d'entrée (PBP On) - PBP - Off	2 4 1
Source d'entrée (PBP On) - PBP - Off - HDMI 1	2 4 1 1
Source d'entrée (PBP On) - PBP - Off - HDMI 2	2 4 1 2
Source d'entrée (PBP On) - PBP - Off - DisplayPort	2 4 1 3
Source d'entrée (PBP On) - PBP - Off - Thunderbolt	2 4 1 4
Source d'entrée (PBP On) - PBP - On	2 4 2
Source d'entrée (PBP On) - Changer l'écran principal/secondaire - On	2 5 Oui

Menu	lieu
Source d'entrée (PBP On) - Changer le son principal/secondaire - On	2 6 Oui
Image	3
Image - Mode Image	3 1
Image - Mode Image - Perso.	3 1 1
Image - Mode Image - Vive	3 1 2
Image - Mode Image - Effet HDR	3 1 3
Image - Mode Image - Lecture	3 1 4
Image - Mode Image - Cinema	3 1 5
Image - Mode Image - sRGB	3 1 6
Image - Mode Image - DCI-P3	3 1 7
Image - Mode Image - FPS	3 1 8
Image - Mode Image - RTS	3 1 9
Image - Mode Image - Etalonnage 1	3 1 10
Image - Mode Image - Etalonnage 2	3 1 11
Image - Ajuster Image	3 2
Image - Ajuster Image - Luminosité	3 2
Image - Ajuster Image - Luminosité	3 2 1 1 Glisseur
Image - Ajuster Image - Luminosité automatique	3 2 2 Commutateur
Image - Ajuster Image - Contraste	3 2 3
Image - Ajuster Image - Contraste	3 2 3 1 Glisseur
Image - Ajuster Image - Netteté	3 2 4
Image - Ajuster Image - Netteté	3 2 4 1 Glisseur
Image - Ajuster Image - SUPER RESOLUTION+	3 2 5
Image - Ajuster Image - SUPER RESOLUTION+ - Haut	3 2 5 1
Image - Ajuster Image - SUPER RESOLUTION+ - Moyen	3 2 5 2
Image - Ajuster Image - SUPER RESOLUTION+ - Bas	3 2 5 3
Image - Ajuster Image - SUPER RESOLUTION+ - Off	3 2 5 4
Image - Ajuster Image - Niveau Noir	3 2 6

Menu	lieu
Image - Ajuster Image - Niveau Noir - Haut	3 2 6 1
Image - Ajuster Image - Niveau Noir - Bas	3 2 6 2
Image - Ajuster Image - Rétroéclairage variable	3 2 7
Image - Ajuster Image - Rétroéclairage variable - Plus Rapide	3 2 7 1
Image - Ajuster Image - Rétroéclairage variable - Rapide	3 2 7 2
Image - Ajuster Image - Rétroéclairage variable - Normal	3 2 7 3
Image - Ajuster Image - Rétroéclairage variable - Off	3 2 7 4
Image - Ajuster Image - DFC	3 2 8 Commutateur
Image - Ajuster Jeu - Temps de Réponse	3 3 1
Image - Ajuster Jeu - Temps de Réponse - Plus Rapide	3 3 1 1
Image - Ajuster Jeu - Temps de Réponse - Rapide	3 3 1 2
Image - Ajuster Jeu - Temps de Réponse - Normal	3 3 1 3
Image - Ajuster Jeu - Temps de Réponse - Off	3 3 1 4
Image - Ajuster Jeu - FreeSync	3 3 2 Commutateur
Image - Ajuster Jeu - Contrôle des noirs	3 3 3
Image - Ajuster Jeu - Contrôle des noirs	3 3 3 1 Glisseur
Image - Ajuster Couleur	3 4
Image - Ajuster Couleur - Gamma	3 4 1
Image - Ajuster Couleur - Gamma - Mode 1	3 4 1 1
Image - Ajuster Couleur - Gamma - Mode 2	3 4 1 2
Image - Ajuster Couleur - Gamma - Mode 3	3 4 1 3
Image - Ajuster Couleur - Gamma - Mode 4	3 4 1 4
Image - Ajuster Couleur - Températ.	3 4 2
Image - Ajuster Couleur - Températ. - Utilis.	3 4 2 1
Image - Ajuster Couleur - Températ. - Chaud	3 4 2 2

Menu	lieu
Image - Ajuster Couleur - Températ. - Moyen	3 4 2 3
Image - Ajuster Couleur - Températ. - Froid	3 4 2 4
Image - Ajuster Couleur - Températ. - Manuel	3 4 2 5
Image - Ajuster Couleur - Températ. - Manuel	3 4 2 5 1 Glisseur
Image - Ajuster Couleur - Rouge	3 4 3
Image - Ajuster Couleur - Rouge	3 4 3 1 Glisseur
Image - Ajuster Couleur - Vert	3 4 4
Image - Ajuster Couleur - Vert	3 4 4 1 Glisseur
Image - Ajuster Couleur - Bleu	3 4 5
Image - Ajuster Couleur - Bleu	3 4 5 1 Glisseur
Image - Ajuster Couleur - Six Couleurs	3 4 6
Image - Ajuster Couleur - Six Couleurs - Rouge Teinte	3 4 6 1
Image - Ajuster Couleur - Six Couleurs - Rouge Teinte	3 4 6 1 1 Glisseur
Image - Ajuster Couleur - Six Couleurs - Rouge Saturation	3 4 6 2
Image - Ajuster Couleur - Six Couleurs - Rouge Saturation	3 4 6 2 1 Glisseur
Image - Ajuster Couleur - Six Couleurs - Vert Teinte	3 4 6 3
Image - Ajuster Couleur - Six Couleurs - Vert Teinte	3 4 6 3 1 Glisseur
Image - Ajuster Couleur - Six Couleurs - Vert Saturation	3 4 6 4
Image - Ajuster Couleur - Six Couleurs - Vert Saturation	3 4 6 4 1 Glisseur
Image - Ajuster Couleur - Six Couleurs - Bleu Teinte	3 4 6 5
Image - Ajuster Couleur - Six Couleurs - Bleu Teinte	3 4 6 5 1 Glisseur
Image - Ajuster Couleur - Six Couleurs - Bleu Saturation	3 4 6 6
Image - Ajuster Couleur - Six Couleurs - Bleu Saturation	3 4 6 6 1 Glisseur

Menu	lieu
Image - Ajuster Couleur - Six Couleurs - Cyan Teinte	3 4 6 7
Image - Ajuster Couleur - Six Couleurs - Cyan Teinte	3 4 6 7 1 Glisseur
Image - Ajuster Couleur - Six Couleurs - Cyan Saturation	3 4 6 8
Image - Ajuster Couleur - Six Couleurs - Cyan Saturation	3 4 6 8 1 Glisseur
Image - Ajuster Couleur - Six Couleurs - Magenta Teinte	3 4 6 9
Image - Ajuster Couleur - Six Couleurs - Magenta Teinte	3 4 6 9 1 Glisseur
Image - Ajuster Couleur - Six Couleurs - Magenta Saturation	3 4 6 10
Image - Ajuster Couleur - Six Couleurs - Magenta Saturation	3 4 6 10 1 Glisseur
Image - Ajuster Couleur - Six Couleurs - Jaune Teinte	3 4 6 11
Image - Ajuster Couleur - Six Couleurs - Jaune Teinte	3 4 6 11 1 Glisseur
Image - Ajuster Couleur - Six Couleurs - Jaune Saturation	3 4 6 12
Image - Ajuster Couleur - Six Couleurs - Jaune Saturation	3 4 6 12 1 Glisseur
Image - Réinitialiser l'image	3 5
Image - Réinitialiser l'image - Oui	3 5 1
Image - Réinitialiser l'image - Non	3 5 2
Général	4
Général - Langue	4 1
Général - Langue - Anglais	4 1 1
Général - Langue - Allemand	4 1 2
Général - Langue - Français	4 1 3
Général - Langue - Espanol	4 1 4
Général - Langue - Italien	4 1 5
Général - Langue - Suédois	4 1 6

Menu	lieu
Général - Langue - Finlandais	4 1 7
Général - Langue - Portugais	4 1 8
Général - Langue - Portugais (Brésil)	4 1 9
Général - Langue - Polonais	4 1 10
Général - Langue - Russe	4 1 11
Général - Langue - Grec	4 1 12
Général - Langue - Ukrainien	4 1 13
Général - Langue - Chinois	4 1 14
Général - Langue - Chinois traditionnel	4 1 15
Général - Langue - Japonais	4 1 16
Général - Langue - Coréen	4 1 17
Général - SMART ENERGY SAVING	4 2
Général - SMART ENERGY SAVING - Haut	4 2 1
Général - SMART ENERGY SAVING - Bas	4 2 2
Général - SMART ENERGY SAVING - Off	4 2 3
Général - Mode Économie d'énergie prolongée	4 3 Commutateur
Général - Témoin de fonctionnement	4 4 Commutateur
Général - Veille Automatique	4 5
Général - Veille Automatique - 8H	4 5 1
Général - Veille Automatique - 6H	4 5 2
Général - Veille Automatique - 4H	4 5 3
Général - Veille Automatique - Off	4 5 4
Général - Version DisplayPort	4 6
Général - Version DisplayPort - 1.4	4 6 1
Général - Version DisplayPort - 1.2	4 6 2
Général - SORTIE Thunderbolt	4 7 Commutateur

Menu	lieu
Général - HDMI ULTRA HD Deep Color	4 8 Commutateur
Général - Buzzer	4 9 Commutateur
Général - OSD Verrouiller	4 10 Commutateur
Général - Information	4 11
Général - Information	4 11 1
Général - Réinitialise	4 12
Général - Réinitialise - Oui	4 12 1
Général - Réinitialise - Non	4 12 2



Déclaration de conformité du fournisseur

Appellation commerciale	LG
Partie responsable	LG Electronics USA, Inc.
Adresse	111, Sylvan Avenue, North Building, Englewood Cliffs, NJ 07632
Courriel	lg.environmental@lge.com

Le modèle et le numéro de série du produit sont situés à l'arrière et sur l'un des côtés du produit.  
Inscrivez-les ci-dessous au cas où vous auriez besoin d'un service d'entretien ou de réparation.

Modèle

---

N° de série

---



This Product qualifies for ENERGY STAR®

Changing the factory default configuration and settings or enabling certain optional features and functionalities may increase energy consumption beyond the limits required for ENERGY STAR® certification.

Refer to [ENERGYSTAR.gov](http://ENERGYSTAR.gov) for more information on the ENERGY STAR® program.