

## MANUEL D'UTILISATION

# Enceinte Bluetooth portable

---

Veuillez lire attentivement ce manuel avant d'utiliser votre appareil et conservez-le pour référence ultérieure.

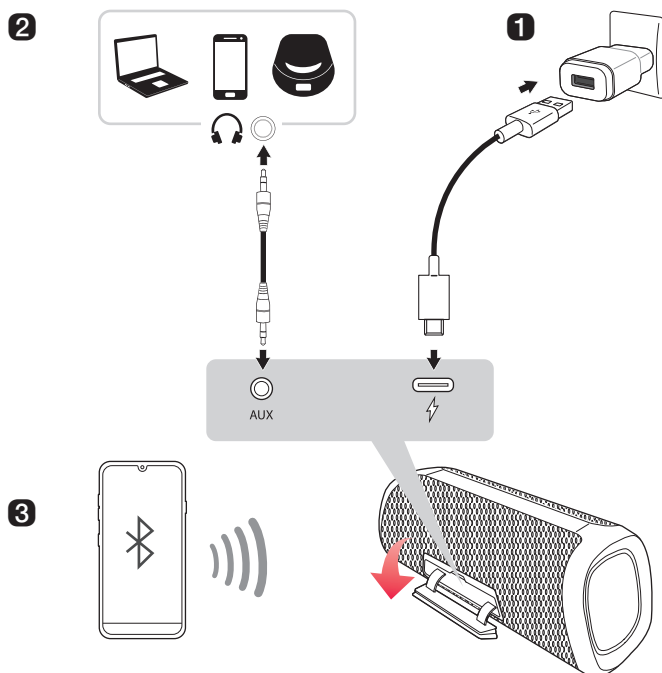
MODÈLE

XG5QBK

XG5QGR

# Guide rapide d'enceinte Bluetooth portable

## Connexion et utilisation de l'enceinte




---

**1** Charger l'enceinte avant de l'utiliser en ouvrant le cache arrière et connecter l'enceinte à un adaptateur secteur (non fourni).

---

## 2 Connexion à un périphérique externe (→ Consulter « Connexion via un câble stéréo de 3,5 mm » à la page 22.)

---

- 1 Appuyer sur le bouton **Marche/Arrêt**  de l'enceinte pour l'activer.
- 2 Ouvrir le cache arrière de l'enceinte et connecter le périphérique externe à la borne **AUX** à l'aide d'un câble stéréo de 3,5 mm.
- 3 Allumer le périphérique externe et lancer la lecture.

## 3 Connecter l'enceinte à un smartphone via Bluetooth (→ Consulter « Connexion du smartphone à l'enceinte via Bluetooth » à la page 10.)

---

- 1 Appuyer sur le bouton **Marche/Arrêt**  de l'enceinte pour l'activer. La LED **Bluetooth** clignote.
- 2 Appuyer sur le bouton **Paramètres**  du smartphone et sélectionner  **Bluetooth**. Activer la fonction **Bluetooth**. (Off  > On )
- 3 Rechercher « LG-XG5Q (XX) » dans la liste des périphériques sur le smartphone et l'y connecter. Une fois le smartphone connecté via **Bluetooth**, le voyant LED **Bluetooth** s'allume.
- 4 Sur le smartphone, reproduire la musique de votre choix.

## 4 Connexion de l'application LG XBOOM (→ Consulter « Installation de l'application », « Utilisation du Wireless Party Link » à la page 16, 18.)

---

- 1 Rechercher l'**application LG XBOOM** dans Google Play ou l'App Store puis l'installer sur le smartphone.
- 2 Lancer l'**application LG XBOOM** et utiliser davantage de fonctionnalités. (EQ, Wireless Party Link, réglage, Minuterie d'arrêt, réglage, etc.)

# Table des matières

## Guide rapide d'enceinte Bluetooth portable

- 2 Connexion et utilisation de l'enceinte

## Explorer le produit

- 5 Dessus
- 7 Retour

## Chargement

- 8 Chargement de la batterie
- 9 Vérification du statut de la batterie

## Connexion au Bluetooth

- 10 Connexion du smartphone à l'enceinte via Bluetooth
- 13 Connexion de deux périphériques Bluetooth à l'enceinte
- 14 Parler par téléphone en mains-libres
- 15 Utilisation de la commande vocale

## Connexion à l'application LG XBOOM

- 16 Installation de l'application
- 18 Utilisation du Wireless Party Link

## Connexion à un périphérique externe

- 22 Connexion via un câble stéréo de 3,5 mm

## Fonctions supplémentaires

- 23 Configuration des effets sonores
- 24 Réinitialisation de l'enceinte
- 24 Réinitialisation du Bluetooth
- 25 Utilisation de la Gestion automatique de l'alimentation
- 26 Utilisation de Auto power - on.
- 26 Fonction de commentaire vocal

## Consignes de sécurité

- 27 Sécurité et réglementation

## Avant d'informer d'un dysfonctionnement du produit

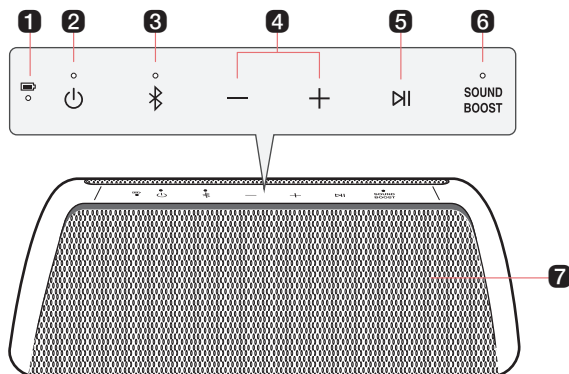
- 30 Dépannage

## Annexe

- 31 Caractéristiques
- 32 Marques déposées et licences
- 33 Manipuler le produit

# Explorer le produit

## I Dessus



### 1 Voyant LED de batterie

Permet de vérifier le niveau de chargement de la batterie et son statut. (→ Consulter « Vérification du statut de la batterie » à la page 9.)

- Maintenir enfoncé le bouton **Marche/Arrêt** (🔌) pendant 2 secondes pour vérifier le niveau de la batterie, tandis que l'alimentation ou l'enceinte est sous tension.

### 2 Marche/Arrêt (🔌)

Allume ou éteint l'enceinte.

#### LED de Marche/Arrêt

Indique le statut de marche/arrêt.

### 3 Bluetooth (📶)

Vous pouvez modifier les réglages du **Bluetooth**.

- Connexion d'un smartphone supplémentaire : maintenir le bouton enfoncé pendant 2 secondes. (→ Consulter « Connexion de deux périphériques Bluetooth à l'enceinte » à la page 13.)
- Changer de AUX à **Bluetooth** : appuyer sur le bouton.
- Réinitialisation du **Bluetooth** : maintenir le bouton enfoncé pendant 7 secondes. (→ Consulter « Réinitialisation du Bluetooth » à la page 24.)

#### LED Bluetooth

Indique le statut de connexion **Bluetooth**.

- 📶\* : clignote en blanc / Prêt pour une connexion du périphérique **Bluetooth**.
- 📶 : s'allume en blanc / Connecté à un périphérique **Bluetooth**.

### 4 Volume (⏮ ⏭)

Cela règle le volume du haut-parleur.

---

## 5 Lecture/Pause

Dans la fonction AUX, appuyer sur le bouton pour couper le son.

Avec le **Bluetooth** connecté, appuyer sur le bouton pour faire fonctionner le périphérique **Bluetooth**.

- Lecture/Pause : appuyer sur le bouton.
- Passage à la chanson suivante : appuyer deux fois rapidement sur le bouton.
- Passage à la chanson précédente : appuyer trois fois rapidement sur le bouton.
- Utilisation de la fonction Mains-libres : appuyer sur le bouton dans la fonction **Bluetooth** lorsque vous recevez un appel depuis un périphérique connecté via **Bluetooth**. (→ Consulter « Parler par téléphone en mains-libres » à la page 14)
- Utilisation de la commande vocale : maintenir le bouton enfoncé pendant 2 secondes. (→ Consulter « Utilisation de la commande vocale » à la page 15)

---

## 6 SOUND BOOST

Change l'effet sonore. (→ Consulter « Configuration des effets sonores » à la page 23)

### LED de la fonction SOUND BOOST

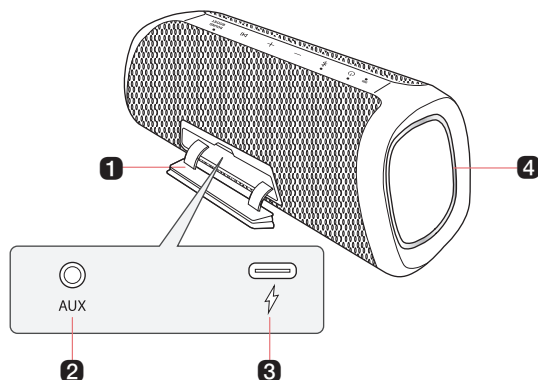
Permet de vérifier l'effet sonore sélectionné.

---

## 7 Micro

Vous pouvez utiliser la commande vocale et la fonction Mains-libres pendant que l'enceinte est connectée au **Bluetooth**.

---



### 1 Cache arrière

Veiller à bien refermer le cache arrière après utilisation.

- Indice de protection : IP67
  - Solide : l'unité est étanche à la poussière.
  - Liquide : protection contre l'immersion dans 1 mètre d'eau.

### 2 AUX

Il vous est possible de connecter le produit à un périphérique externe portable à l'aide d'un câble stéréo de 3,5 mm pour commencer à profiter de la musique.

### 3 (DC IN)

Brancher un câble de type USB-C pour charger la batterie de l'enceinte.

### 4 LED éclairage latéral

Vous pouvez changer l'effet de l'éclairage latéral et l'activer ou le désactiver depuis **l'application LG XBOOM**.

## PRÉCAUTION

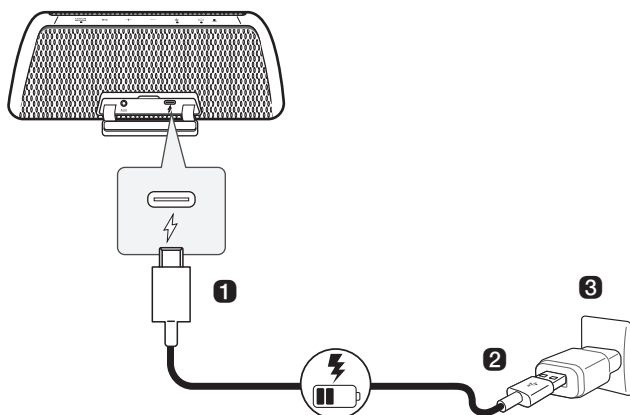
Veiller à ne pas faire tomber l'enceinte. Un choc mécanique peut entraîner la détérioration des performances d'étanchéité à l'eau et à la poussière.

# Chargement

## | Chargement de la batterie

L'enceinte est une batterie intégrée. S'assurer d'avoir suffisamment chargé la batterie avant de l'utiliser.

- 1 Ouvrir le cache arrière et connecter le câble USB au port d'entrée ⚡ (DC IN) de l'enceinte.
- 2 Connecter le câble USB fourni à l'adaptateur secteur (non fourni).
- 3 Brancher l'adaptateur secteur à une prise secteur.



### ✓ Remarque

- Il faut environ 4 heures pour charger entièrement l'enceinte. Le temps de chargement peut varier en fonction de l'état de la batterie ou de l'état de fonctionnement de l'enceinte.
- Lorsque la batterie est complètement chargée, il est possible d'utiliser l'enceinte pendant environ 18 heures.
  - La durée de fonctionnement peut varier en fonction du statut de la batterie ou de son fonctionnement.

### ⚠ PRÉCAUTION



L'adaptateur secteur n'est pas fourni. En raison du risque d'explosion, il est recommandé d'utiliser l'adaptateur secteur de 5 V approuvé par LG Electronics Inc. (plus de 2 A) avec cette enceinte. Si vous n'utilisez pas l'adaptateur recommandé, le chargement n'est pas possible ou la durée de chargement peut différer.



# Vérification du statut de la batterie

## Statut de chargement


Lorsque la batterie commence à charger, le voyant DEL de la batterie indique l'état de chargement.




LED	Statut LED / Statut Batterie
	Est vert. / Chargement fini.
	Est rouge. / Chargement en cours.

### ✓ Remarque

- La lecture de pistes pendant le chargement peut rallonger la durée de celui-ci.
- Lorsque la batterie de l'enceinte est entièrement chargée avec l'enceinte hors tension, la LED de la batterie s'allume en vert pendant 15 secondes puis s'éteint.

## Statut d'utilisation

Lors de la mise sous tension de l'enceinte ou du maintien prolongé sur le bouton **Marche/Arrêt**  pendant 2 secondes, le voyant LED de la batterie s'allume pendant 3 secondes en fonction de l'état de la batterie.

LED	Statut LED / Statut Batterie
	S'allume en vert. / Le niveau de la batterie est supérieur à 70 %.
	S'allume en orange. / Le niveau de la batterie est entre 10 et 70 %.
	Clignote en continu en rouge avec un son unique de notification. / Le niveau de la batterie est inférieur à 10 %, et il faut recharger la batterie.

### ✓ Remarque

- Il n'est pas possible de vérifier le statut de la batterie pendant son chargement.

# Connexion au Bluetooth

## Connexion du smartphone à l'enceinte via Bluetooth

Il est possible de reproduire des chansons ou de lancer une application de musique sur un périphérique **Bluetooth** et de profiter des sons au travers de l'enceinte.

### Vérifier d'abord ce qui suit.

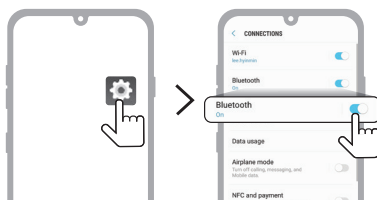
- Voici les caractéristiques **Bluetooth** de l'enceinte :
  - Version **Bluetooth** : 5.1
  - Codec **Bluetooth** : SBC, AAC
- Ce produit prend en charge les périphériques **Bluetooth** tels que les smartphones et les ordinateurs portables. La méthode de connexion des périphériques à l'enceinte peut varier en fonction des types et modèles de périphériques. Pour obtenir des informations relatives au mode de connexion du périphérique, consulter le manuel d'utilisation du périphérique externe à connecter.

Sélectionner le menu [**Bluetooth**] sur l'écran **Paramètres** du smartphone. La méthode d'accès du menu peut varier en fonction du fabricant et du modèle du smartphone.

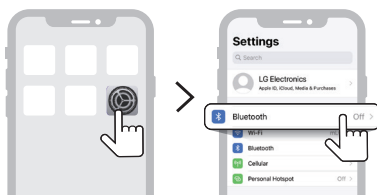
**1** Appuyer sur le bouton **Marche/Arrêt**  de l'enceinte pour l'activer. La LED **Bluetooth** clignote.



- 2 Appuyer sur le bouton **Paramètres** (⚙️ / ⚙️) de votre smartphone et sélectionner **Bluetooth**.



(Téléphone Android)



(iPhone)


- 3 Activer la fonction **Bluetooth**. (Off  > On )

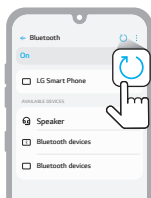
- 4 Une liste des périphériques pouvant être connectés à votre smartphone s'affiche sur son écran. Rechercher et appuyer sur « LG-XG5Q (XX) ».



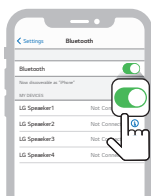
- 5 Lorsque l'enceinte et le smartphone sont connectés via **Bluetooth**, la LED **Bluetooth** s'allume en émettant un son.



- 6 Si « LG-XG5Q (XX) » n'apparaît pas dans la liste, appuyer sur l'icône **Rafraîchir**  d'un téléphone Android ou redémarrer le **Bluetooth** sur un iPhone.

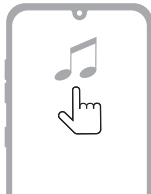


(Téléphone Android)



(iPhone)

- 7 Sélectionner et reproduire une piste sur le smartphone.




#### ✓ Remarque

- XX correspond aux deux derniers chiffres de l'adresse **Bluetooth**. Par exemple, « LG-XG5Q (08) ».
- Plus le périphérique **Bluetooth** est près de l'enceinte, meilleure sera la connexion.
- Si aucun périphérique **Bluetooth** n'est connecté à l'enceinte, la LED **Bluetooth** clignote. Reconnecter le périphérique.
- Régler le volume du périphérique **Bluetooth** à un niveau approprié lors de son utilisation.
- Quand le produit est en phase de chargement, en cas de tentative de connexion du produit via le périphérique **Bluetooth** à l'aide d'un historique de connexion, le produit s'allumera et se connectera au périphérique **Bluetooth** automatiquement. Il est possible de contrôler cette fonction depuis l'**application LG XBOOM**. (→ Consulter « Utilisation de Auto power - on. » à la page 26)

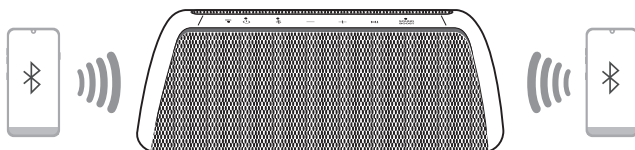
# Connexion de deux périphériques Bluetooth à l'enceinte

## Jumelage multiple

- 1 Connecter d'abord un périphérique **Bluetooth** à l'enceinte. (→ Consulter « Connexion du smartphone à l'enceinte via Bluetooth » à la page 10.)
- 2 Lorsque le périphérique **Bluetooth** et l'enceinte sont connectés, maintenez la touche **Bluetooth**  enfoncée pendant 2 secondes. La LED **Bluetooth** clignote ensuite avec un son. L'enceinte passe en mode de jumelage multiple.



- 3 Connecter un autre périphérique **Bluetooth** à l'enceinte dans la minute suivante. (→ Consulter « Connexion du smartphone à l'enceinte via Bluetooth » à la page 10.)



- 4 Lorsque les deux périphériques **Bluetooth** sont connectés à l'enceinte, la LED **Bluetooth** s'allume.



### ✓ Remarque

- Il est possible de connecter jusqu'à deux périphériques **Bluetooth** à l'enceinte en même temps.
- Lorsque deux périphériques **Bluetooth** sont connectés en même temps, l'enceinte n'émet le son que pour l'un d'eux. Il est nécessaire de stopper la lecture du premier périphérique pour reproduire les sons de l'autre.
- Si l'enceinte est éteinte puis rallumée alors que deux périphériques **Bluetooth** sont connectés, seul le dernier périphérique connecté sera automatiquement connecté.

# Parler par téléphone en mains-libres

- 1 Connecter un périphérique intelligent à l'enceinte. (→ Consulter « Connexion du smartphone à l'enceinte via Bluetooth » à la page 10.)
- 2 Vous pouvez utiliser la fonction Mains-libres conformément au tableau ci-dessous.



Fonction	Mode d'emploi
Recevoir un appel téléphonique	Appuyer sur le bouton <b>Lecture/Pause</b>
Raccrocher un appel téléphonique	Maintenir enfoncé la touche <b>Lecture/Pause</b> pendant 2 secondes.
Refuser un appel entrant	Maintenir enfoncé la touche <b>Lecture/Pause</b> pendant 2 secondes.
Mettre la voix en sourdine pendant un appel téléphonique	Appuyer sur le bouton <b>Lecture/Pause</b>

## ✓ Remarque


- Lorsque cette fonctionnalité est utilisée, la commande vocale est désactivée.
- Si les deux smartphones connectés via le jumelage multiple sont utilisés en même temps pour les appels téléphoniques, la fonction mains-libres peut ne pas fonctionner correctement.
- La LED de **SOUND BOOST** clignote pendant un appel téléphonique, ce qui indique que la voix est mise en sourdine. Appuyer sur le bouton **Lecture/Pause** pour désactiver la sourdine.

## Utilisation de la commande vocale

Il est possible d'activer l'Assistant Google ou Siri sur votre smartphone et d'utiliser la commande vocale au travers du microphone de l'enceinte.

### Vérifier d'abord ce qui suit.

- Utiliser un périphérique intelligent doté d'une fonctionnalité de commande vocale.
- Cette fonction peut ne pas fonctionner selon le périphérique **Bluetooth**.

- 1 Connecter le smartphone à l'enceinte via **Bluetooth**. (→ Consulter « Connexion du smartphone à l'enceinte via Bluetooth » à la page 10.)
- 2 Maintenir enfoncé la touche **Lecture/Pause**  pendant 2 secondes.



- 3 Prononcer une commande vocale de votre choix pour l'Assistant Google ou Siri près du micro de l'enceinte.



### ✓ Remarque

- Tant que la fonctionnalité mains-libres est utilisée, cette fonction est désactivée.
- Si la limite de temps de la commande vocale est dépassée sur le smartphone, la fonctionnalité est automatiquement désactivée.
- Les périphériques Android peuvent ne pas prendre en charge cette fonction dans certains pays en raison des politiques de Google.
- Si la commande vocale ne fonctionne pas, vérifier le smartphone.

# Connexion à l'application LG XBOOM

## I Installation de l'application

Utiliser les diverses fonctions de l'enceinte sur **l'application LG XBOOM**.

Pour installer **l'application LG XBOOM**, scanner le code QR avec une application ou installer **l'application LG XBOOM** depuis Google Play ou l'App Store.

### Vérifier d'abord ce qui suit.

- **L'application LG XBOOM** est disponible dans les versions énumérées ci-dessous.
  - S.E. Android : version 5.0 ou ultérieure
  - S.E. iOS : version 10 ou ultérieure
  - Les versions minimum prises en charge pour chaque S.E. peuvent varier ultérieurement.

## Téléchargement avec un code QR

- 1 Scanner le code QR ci-dessous à l'aide d'une application de lecture de codes QR.
- 2 Vous serez redirigé vers une page d'où vous pourrez télécharger **l'application LG XBOOM**. Appuyer sur l'application pour l'installer.



(S.E. Android Phone)



(S.E. iPhone)

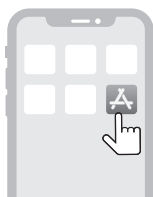


# Téléchargement depuis Google Play ou App Store

- 1 Rechercher l'**application LG XBOOM** dans Google Play ou l'App Store puis l'installer sur le smartphone.



(Téléphone Android™)



(iPhone)

- 2 Connecter le smartphone à l'enceinte via **Bluetooth**. (→ Consulter « Connexion du smartphone à l'enceinte via Bluetooth » à la page 10.)
- 3 Ouvrir l'**application LG XBOOM** installée dans le smartphone.
- 4 Suivre les instructions sur l'**application LG XBOOM**. Accepter les conditions d'utilisation, les fenêtres d'avertissement, les paramètres d'accès, etc.
- 5 Commencer à utiliser les différentes fonctionnalités de l'**application LG XBOOM**.

---

## ✓ Remarque

- La méthode d'accès du menu peut varier en fonction du fabricant et du système d'exploitation du smartphone.
  - Google, Android et Google Play sont des marques commerciales de Google LLC.
-

# Utilisation du Wireless Party Link

Vous pouvez connecter plusieurs enceintes dans Wireless Party Link de l'**application LG XBOOM**. Il existe deux façons d'utiliser Wireless Party Link : le mode Duo et le mode Multi.

## Mode Duo

Le mode Duo de Wireless Party Link vous permet de profiter d'un son stéréo avec deux enceintes identiques.

### Vérifier d'abord ce qui suit.

- Il est nécessaire d'avoir deux enceintes identiques. (Par ex. XG5Q et XG5Q).

- 1 Connecter d'abord l'enceinte à un smartphone. (→ Consulter « Connexion du smartphone à l'enceinte via Bluetooth » à la page 10.)
- 2 Appuyer sur Wireless Party Link dans l'**application LG XBOOM**.
- 3 Appuyer sur le mode Duo et connecter une autre enceinte en suivant les instructions.
- 4 La LED du mode Duo est visible sur les enceintes.
  - Enceinte principale : la LED **Bluetooth** s'allume et le son sort par le canal gauche.
  - Autre enceinte : la LED **Bluetooth** s'éteint et le son sort par le canal droit.




(Enceinte principale)



(Autre enceinte)

## Se connecter à votre TV en mode Duo

- 1 Suivre les instructions mentionnées ci-dessus pour connecter deux enceintes via le mode Duo. (→ Consulter « Mode Duo » à la page 18.)
- 2 Maintenir enfoncé le bouton **Bluetooth**  de l'enceinte principale pendant 2 secondes. Puis le voyant LED **Bluetooth** clignotera pendant 60 secondes.
- 3 Dans les paramètres TV, trouver et sélectionner l'enceinte principale les 60 secondes. Vous pouvez écouter le son du téléviseur au travers des deux enceintes.

### ✓ Remarque

- En mode duo avec un téléviseur, vous ne pouvez pas contrôler les enceintes à l'aide de **l'application LG XBOOM**.

## Mode Multi

Le mode Multi de Wireless Party Link vous permet de profiter d'un son plus puissant avec plusieurs enceintes.

### Vérifier d'abord ce qui suit.

- Vous pouvez connecter plusieurs enceintes Bluetooth de LG. (XG9Q/XG7Q/XG5Q et X03Q)

- 1 Connecter d'abord l'enceinte à un smartphone. (→ Consulter « Connexion du smartphone à l'enceinte via Bluetooth » à la page 10.)
- 2 Appuyer sur Wireless Party Link dans **l'application LG XBOOM**.
- 3 Appuyer sur le mode Multi et activer la fonction.
- 4 Rechercher des enceintes à proximité et sélectionner les enceintes que vous souhaitez connecter.
- 5 La LED du mode Multi est visible sur les enceintes.
  - Enceinte principale : la LED **Bluetooth** s'allume et l'enceinte émet du son.
  - Autres enceintes : la LED **Bluetooth** s'éteint et le son de sortie des enceintes se synchronise à l'enceinte principale.




(Enceinte principale)



(Autre enceinte)

---

### ✓ Remarque

- L'enceinte principale ne relie qu'un seul périphérique **Bluetooth**.
  - Si le mode Duo/Multi est utilisé pour connecter plusieurs enceintes, la connexion d'appariement multiple de téléphones n'est pas prise en charge.
  - Lorsque les enceintes sont éteintes puis rallumées, les enceintes ne se reconnectent pas automatiquement.
  - Il n'est possible d'utiliser l'enceinte principale que pour les appels ou les commandes vocales.
  - Si vous connectez un câble stéréo de 3,5 mm en mode Duo/Multi, le mode Duo/Multi est annulé puis change au fonctionnement AUX.
  - Lorsque vous connectez plusieurs enceintes en mode Duo/Multi en fonctionnement AUX, le fonctionnement bascule au **Bluetooth**.
  - Pour changer le périphérique **Bluetooth** connecté en mode Duo/Multi, maintenir enfoncé le bouton **Bluetooth**  pendant 2 secondes. Lorsque vous écoutez un bip et que la LED **Bluetooth** clignote, connecter au périphérique **Bluetooth** souhaité.
  - Maintenir les enceintes les plus proches possibles entre elles.
  - En fonction de l'environnement du réseau, il se peut que cette fonction ne fonctionne pas correctement.
  - Il est possible qu'un périphérique tel un téléviseur et que le son de l'enceinte ne correspondent pas.
  - Lorsque plusieurs enceintes sont connectées en mode Multi, l'association du volume et de l'égaliseur EQ entre l'enceinte principale et les autres enceintes n'est pas disponible.
  - Quand le mode Duo/Multiple est connecté, pour exprimer plusieurs couleurs, la couleur du mode Fête ne change pas comme le périphérique connecté.
-

# Interfonctionnement de plusieurs enceintes

Cette enceinte interfonctionne avec d'autres enceintes **Bluetooth** de LG comme les séries XG9Q/XG7Q/XG5Q et X03Q.

Mode Duo	Modèle identique (Par ex. XG5Q/XG5Q). Principale/Autre
Volume	O
EQ	O
Éclairage	O
Gestion automatique de l'alimentation	O
Minuterie d'arrêt	O

Mode Multi	Mêmes séries (XG9Q/XG7Q/XG5Q) Principale/Autre
Éclairage	O
Gestion automatique de l'alimentation	O
Minuterie d'arrêt	O

Mode Multi	Autres séries (XG9Q/XG7Q/XG5Q/X03Q) Principale/Autre
Éclairage	X
Gestion automatique de l'alimentation	X
Minuterie d'arrêt	O

# Connexion à un périphérique externe

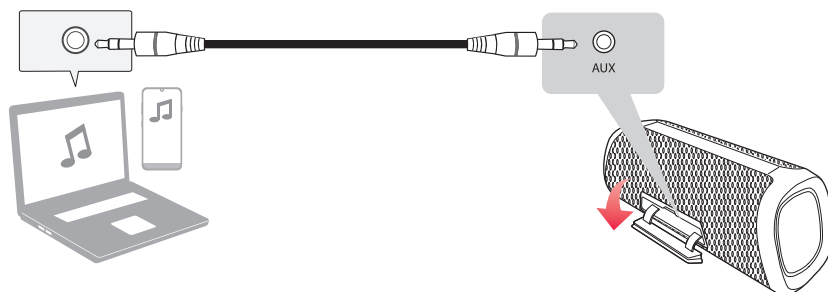
## Connexion via un câble stéréo de 3,5 mm

Il vous est possible de connecter l'enceinte et plusieurs périphériques externes à l'aide d'un câble stéréo de 3,5 mm pour profiter de votre musique.



- 1 Appuyer sur le bouton **Marche/Arrêt**  de l'enceinte pour l'activer.



- 2 Ouvrir le cache arrière de l'enceinte et connecter le périphérique externe à la borne **AUX** à l'aide d'un câble stéréo de 3,5 mm.



- 3 Allumer le périphérique externe et lancer la lecture.

Fonction	Mode d'emploi
Changer de AUX à <b>Bluetooth</b>	Appuyer sur le bouton <b>Bluetooth</b> 
Muet	Appuyer sur le bouton <b>Lecture/Pause</b> 

### ✓ Remarque

- Préparer un câble stéréo de 3,5 mm. Si vous ne disposez pas de câble stéréo de 3,5 mm, vous devrez en acheter un séparément.

# Fonctions supplémentaires

## Configuration des effets sonores

Vous pouvez sélectionner le mode sonore désiré avec la touche **SOUND BOOST** 



Voyant LED (○ Off / ● On)	Fonctionnalité / Description
<div><div>○</div><div>SOUND BOOST</div></div>	Standard / Profitez d'un son haute fidélité, équilibré et naturel.
<div><div>●</div><div>SOUND BOOST</div></div>	SOUND BOOST / Profitez d'un son puissant à la portée étendue.

### ✓ Remarque

- Puisque le son est affiné pour fournir un son de haute qualité optimal, il peut y avoir une petite différence entre les modes d'effets sonores.

## Réinitialisation de l'enceinte

Il est possible de réinitialiser l'enceinte si celle-ci ne fonctionne pas correctement.

- 1 Maintenir enfoncé simultanément les boutons **Marche/Arrêt** (🔌) et **SOUND BOOST** (🔊) sur l'enceinte pendant 7 secondes. L'enceinte s'éteindra alors automatiquement.



- 2 L'allumer en appuyant sur le bouton **Marche/Arrêt** (🔌).

## Réinitialisation du Bluetooth

Réinitialiser le **Bluetooth** initialise toutes les connexions **Bluetooth** et de l'enceinte, ainsi que tous les paramètres d'utilisateur.

- 1 Maintenir enfoncé le bouton **Bluetooth** (📶) de l'enceinte pendant 7 secondes. Les voyants LED de **Marche/Arrêt** et **Bluetooth** clignotent quatre fois.







- 2 Connecter le périphérique intelligent à l'enceinte via le **Bluetooth**. (→ Consulter « Connexion du smartphone à l'enceinte via Bluetooth » à la page 10.)




# Utilisation de la Gestion automatique de l'alimentation

- Lorsque le câble de chargement est branché : s'il n'y a aucun signal d'entrée ou appui sur un bouton, l'enceinte s'éteint automatiquement après 15 minutes.
- Lorsque le câble de chargement n'est pas branché : s'il n'y a aucun signal d'entrée ou appui sur un bouton, l'enceinte s'éteint automatiquement après 6 heures.

La fonction de Gestion automatique de l'alimentation peut être activée ou désactivée comme illustré ci-dessous.

Fonction	Mode d'emploi
Activer	Maintenir enfoncé simultanément les boutons <b>Marche/Arrêt</b>  et <b>Volume</b>  pendant 2 secondes. <ul style="list-style-type: none"><li>• La LED de <b>Marche/Arrêt</b> clignote cinq fois avec un bip.</li></ul>
Désactiver	Maintenir enfoncé simultanément les boutons <b>Marche/Arrêt</b>  et <b>Volume</b>  pendant 2 secondes. <ul style="list-style-type: none"><li>• La LED de <b>Marche/Arrêt</b> clignote cinq fois avec un bip.</li></ul>

## ✓ Remarque




- Il est possible d'activer ou de désactiver cette fonction depuis **l'application LG XBOOM**.
- En utilisant Wireless Party Link, la Gestion automatique de l'alimentation fonctionne 15 minutes (branchée) ou 6 heures (non branchée) en fonction du statut de connexion du câble de chargement de l'enceinte principale.
- Si cette fonction est désactivée, l'enceinte s'éteint uniquement après appui sur le bouton **Marche/Arrêt**  ou en cas de déchargement de la batterie.
- Ne pas utiliser cette fonctionnalité peut augmenter la consommation d'énergie.

## Utilisation de Auto power - on.

L'utilisation de l'enceinte avec votre périphérique **Bluetooth** est facile.

### Vérifier d'abord ce qui suit.


- L'enceinte possède un historique de connexion **Bluetooth** avec le périphérique **Bluetooth**.
- L'enceinte est en cours de chargement et l'alimentation est coupée.

- 1 Appuyer sur le bouton **Configuration** de votre périphérique **Bluetooth** et sélectionner  **Bluetooth**.
- 2 Activer la fonction **Bluetooth**. (Off  > On )
- 3 Une liste des périphériques pouvant être connectés à votre périphérique **Bluetooth** s'affiche sur son écran. Rechercher et appuyer sur « LG-XG5Q (XX) ».
- 4 L'alimentation de l'enceinte s'allume automatiquement. Puis le périphérique **Bluetooth** et l'enceinte se connectent automatiquement.

### ✓ Remarque

- Cette fonction ne peut être activée ou désactivée qu'au travers de l'**application LG XBOOM**.

## Comment désactiver les connexions du réseau sans fil.

Configurer [Mise sous tension automatique.] pour le désactiver sur l'**application LG XBOOM** et désactiver le produit en appuyant sur le bouton **Marche/Arrêt** .

## Fonction de commentaire vocal

Lorsque vous sélectionnez une fonctionnalité ou un son, le statut actuel du produit est guidé vocalement. (Uniquement en anglais.)

Cette fonction ne peut être activée ou désactivée qu'au travers de l'**application LG XBOOM**.

# Consignes de sécurité

## | Sécurité et réglementation



**ATTENTION :** AFIN DE RÉDUIRE LE RISQUE DE CHOC ÉLECTRIQUE, NE PAS RETIRER LE CACHE (ARRIÈRE). IL CONTIENT DES PIÈCES NON MODIFIABLES PAR L'UTILISATEUR, QUI DOIVENT ÊTRE MANIPULÉES EXCLUSIVEMENT PAR UN PERSONNEL QUALIFIÉ.



Ce symbole représentant un éclair se terminant par une flèche enfermée dans un triangle signifie que l'utilisateur est en présence d'une tension dangereuse non isolée, et que cette tension peut être suffisamment élevée pour constituer un risque d'électrocution.



Le symbole d'un point d'exclamation à l'intérieur d'un triangle équilatéral sert à avertir l'utilisateur de la présence d'instructions d'utilisation et de maintenance (entretien) importantes dans la documentation qui accompagne le produit.

### MISE EN GARDE :

- AFIN D'ÉVITER TOUT RISQUE DE CHOC ÉLECTRIQUE, NE PAS EXPOSER CE PRODUIT À LA PLUIE NI À L'HUMIDITÉ.
- Ne pas installer cet équipement dans un espace confiné, tel qu'une bibliothèque ou un lieu similaire.

### ATTENTION :

- Ne pas utiliser de produits à haute tension à proximité de ce produit. (Par ex : tue-mouches électrique). Ce produit pourrait subir un choc électrique et mal fonctionner.
- Ne pas poser sur l'appareil des sources de flamme nue telles que des bougies allumées.
- Ne bloquer aucune ventilation. Installer le système en respectant les consignes livrées par le fabricant. Les ouvertures et les fentes permettent de garantir une bonne ventilation du produit, et de le protéger contre la surchauffe. Les ouvertures ne doivent jamais être obturées en installant l'appareil sur un lit, un canapé, une couverture ou toute autre surface similaire. Ce produit ne doit pas être placé dans un emplacement fermé tel qu'une bibliothèque ou une étagère, à moins d'assurer une ventilation adéquate ou que les instructions du fabricant l'autorisent.
- L'appareil ne doit pas être exposé à des projections d'eau ou à des éclaboussures, et aucun objet rempli de liquide tel qu'un vase ne doit être posé sur l'appareil.
- Pour obtenir des informations sur le marquage de sécurité, l'identification du produit et les valeurs nominales d'alimentation, se reporter à l'étiquette principale au-dessous du produit ou sur un autre côté.

## **MISE EN GARDE concernant le cordon d'alimentation**

La prise de courant permet de déconnecter l'appareil. En cas d'urgence, la prise de courant doit être facilement accessible.

Vérifier la page de spécifications de ce manuel d'utilisation afin d'être certain des exigences actuelles.

Ne pas surcharger les prises murales. Les prises murales surchargées, desserrées ou endommagées, les rallonges, les cordons d'alimentation effilochés, ou les gaines isolantes craquelées ou endommagées constituent un danger. Chacun de ces facteurs peut entraîner un risque de choc électrique ou d'incendie. Examiner régulièrement le cordon de votre appareil. S'il paraît endommagé ou détérioré, le débrancher, cesser de l'utiliser et remplacer le cordon par un cordon strictement identique auprès d'un point de service après-vente agréé.

Protéger le cordon d'alimentation de sorte qu'il ne puisse pas être tordu, entortillé, pincé, coincé dans une porte ou piétiné. Faire particulièrement attention aux prises de courant, aux prises murales et au point d'où sort le cordon de l'appareil.

### **Pour les modèles utilisant un adaptateur**

Utiliser uniquement l'adaptateur secteur fourni avec cet appareil. Ne pas utiliser le système d'alimentation d'un autre appareil ou fabricant. L'utilisation de tout autre câble ou système d'alimentation risquerait d'endommager l'appareil et d'annuler votre garantie.

**FAITES ATTENTION** lors de l'utilisation de ces appareils dans des environnements légèrement humides

- Ces appareils peuvent produire de l'électricité statique dans les environnements légèrement humides.
- Il est recommandé de toucher un objet métallique conducteur d'électricité avant d'utiliser ces matériels.

### **Pour les modèles utilisant une batterie**

Cet appareil est équipé d'une batterie transportable ou de piles rechargeables.

**ATTENTION** : Risque de feu ou d'explosion si la pile est remplacée par une pile d'un type inadapté.

### **Pour les modèles utilisant une batterie intégrée**

Ne pas stocker ni transporter à des pressions inférieures à 11,6 kPa et au-dessus de 15 000 m d'altitude.

- Remplacement par une batterie d'un mauvais type qui peut nuire à la protection (cas, par exemple, de certains types de batteries au lithium) ;
- mise au rebut d'une batterie dans du feu ou dans un four brûlant, écrasement ou découpe mécanique d'une batterie, qui peuvent provoquer une explosion ;
- laisser une batterie dans un environnement à très haute température, ce qui peut provoquer une explosion ou une fuite de liquide ou de gaz inflammables , et
- batterie soumise à une pression atmosphérique extrêmement basse, ce qui peut provoquer une explosion ou une fuite de liquide ou de gaz inflammables.

### **Symboles**

~ : Courant alternatif (CA).

— : Courant continu (CC).

⊞ : Équipement de classe II

⏻ : État d'alimentation de secours.

⏻ : Mise sous tension.

⚡ : Tension dangereuse

# Avant d'informer d'un dysfonctionnement du produit


## I Dépannage

Si vous rencontrez les problèmes suivants lors de l'utilisation du produit, effectuer plusieurs vérifications car il peut ne pas s'agir de dysfonctionnements.

Problème	Cause et solution
<b>Absence d'alimentation.</b>	<ul style="list-style-type: none"><li>• La batterie est déchargée. Recharger la batterie.</li><li>• Connecter l'enceinte à l'adaptateur de chargement.</li></ul>
<b>Absence ou déformation de son.</b>	<ul style="list-style-type: none"><li>• Il est possible que le volume de l'enceinte ou du périphérique intelligent soit au minimum. Régler correctement le volume de l'enceinte ou du périphérique intelligent.</li><li>• Le réglage du volume au maximum sur le périphérique externe peut provoquer la déformation du son. Diminuer le volume du périphérique externe.</li></ul>
<b>Échec de la connexion Bluetooth.</b>	<ul style="list-style-type: none"><li>• Éteindre le paramètre <b>Bluetooth</b> puis le rallumer sur le périphérique <b>Bluetooth</b>.</li><li>• Vérifier si le paramètre <b>Bluetooth</b> est activé.</li><li>• S'assurer de l'absence d'obstacle entre l'enceinte et le périphérique <b>Bluetooth</b>.</li><li>• Le jumelage <b>Bluetooth</b> peut échouer en fonction du type de périphérique <b>Bluetooth</b> et de l'environnement voisin.</li></ul>
<b>Le périphérique ne fonctionne pas normalement.</b>	<ul style="list-style-type: none"><li>• La décharge de la batterie peut entraîner la suppression des informations <b>Bluetooth</b>. Si l'alimentation de l'enceinte est bloquée, il se peut que les paramètres précédents ne soient pas sauvegardés.</li><li>• Utiliser ce produit dans un endroit où la température et l'humidité ne sont ni trop élevées ni trop faibles. Si le problème persiste, contacter le service clientèle de LG Electronics.</li><li>• Les voyants LED de <b>Marche/Arrêt</b> et <b>Bluetooth</b> clignotent en cas de dysfonctionnement de l'enceinte et l'enceinte ne fonctionne pas correctement. Éteindre alors l'enceinte puis la rallumer.</li><li>• Si un problème survient pendant le chargement de la batterie, le voyant LED de la batterie alternera entre le rouge et l'orange et le chargement s'arrêtera. Débrancher l'adaptateur de la prise murale.</li></ul>
<b>Les solutions précédentes ne fonctionnent pas.</b>	<ul style="list-style-type: none"><li>• Maintenir enfoncé simultanément les boutons <b>Marche/Arrêt</b>  et <b>SOUND BOOST</b>  sur l'enceinte pendant 7 secondes. (→ Consulter « Réinitialisation de l'enceinte » à la page 24.)</li></ul>

# Annexe

## | Caractéristiques

Généralités	
Alimentation électrique	5 V  2 A (adaptateur secteur) Batterie rechargeable intégrée
Consommation électrique	Se reporter à l'étiquette principale.
	Arrêt : 0,3 W
	Veille en réseau : 2,0 W
Dimensions (l x h x p)	Env. 222 mm x 83 mm x 80 mm
Température	De 5 °C à 35 °C
Humidité	De 5 à 60 % HR
Indice de protection	IP67

Entrée	
AUX. (Entrée portable)	0,5 Vrms (Prise jack stéréo de 3,5 mm) x 1

Batterie	
Capacité de la batterie	3 900 mAh
Durée de fonctionnement	Environ 18 heures
	La durée de fonctionnement peut varier en fonction du statut de la batterie ou de son fonctionnement.
Durée de la charge	4 heures ou moins
	La durée de la charge peut varier en fonction du statut de la batterie ou de son fonctionnement.

- La conception et les caractéristiques peuvent être sujettes à modification sans préavis.

## Marques déposées et licences

Toutes les marques et les noms de marques sont la propriété de leurs détenteurs respectifs.



La marque et les logos **Bluetooth®** correspondants sont des marques déposées détenues par **Bluetooth SIG, Inc.** et toute utilisation de telles marques par LG Electronics s'effectue sous licence.

Les autres marques et noms de marques sont la propriété de leurs détenteurs respectifs.



« Made for iPhone » et « Made for iPod » signifient qu'un accessoire électronique a été conçu pour se connecter spécifiquement à l'iPhone ou à l'iPod, respectivement, et a été certifié par le développeur comme répondant aux standards de performances d'Apple. Apple n'est pas responsable du fonctionnement de cet appareil ni de sa conformité aux normes réglementaires et de sécurité. Veuillez noter que l'utilisation de cet accessoire avec l'iPhone ou l'iPod peut affecter les performances sans fil.

Le système est compatible avec la dernière version iOS. Selon la version logicielle de votre iPhone/iPod, il se peut que vous ne puissiez pas contrôler votre iPhone/iPod depuis l'unité.

"Made for iPhone," and "Made for iPod" mean that an electronic accessory has been designed to connect specifically to iPhone, or iPod, respectively, and has been certified by the developer to meet Apple performance standards. Apple is not responsible for the operation of this device or its compliance with safety and regulatory standards. Please note that the use of this accessory with iPhone or iPod may affect wireless performance.

The system is compatible with the latest iOS. Depending on your iPhone/iPod software version, you may not control your iPhone/iPod from the unit.



# **Manipuler le produit**

## **Transport du produit**

Conserver le carton et les emballages d'origine. Pour transporter le produit, l'emballer tel que vous l'avez reçu à sa sortie de l'usine pour une protection maximale.

## **Entretien des surfaces extérieures**

- Ne pas utiliser de liquides volatils tels qu'un insecticide en aérosol à proximité du produit.
- Une pression trop forte risque d'endommager la surface.
- Ne pas laisser de produits en caoutchouc ou en plastique en contact prolongé avec le produit.

## **Nettoyage du produit**

Pour nettoyer ce produit, utiliser un chiffon doux et sec. Si les surfaces sont très sales, utiliser un chiffon doux légèrement imprégné d'une solution détergente douce. Ne pas utiliser de solvants puissants tels que l'alcool, le benzène ou des diluants risquant d'endommager la surface de le produit.

