



# MANUAL DE USUARIO

# MONITOR LCD LED

(Monitor LED\*)

\* Los monitores LED de LG son monitores LCD con iluminación posterior LED.

Antes de utilizar el equipo, lea este manual con atención y consérvelo para consultarlo cuando lo necesite.

29WQ600    29WQ60A

34WQ650    34WQ60A

34WQ65X

[www.lg.com](http://www.lg.com)

Copyright © 2022 LG Electronics Inc. Reservados todos los derechos.

# CONTENIDO

LICENCIA.....	2
MONTAJE Y PREPARACIÓN .....	3
USO DEL MONITOR .....	9
CONFIGURACIÓN DE USUARIO .....	11
SOLUCIÓN DE PROBLEMAS.....	22
ESPECIFICACIONES DEL PRODUCTO .....	24

# LICENCIA

Cada modelo tiene licencias diferentes. Para obtener más información acerca de las licencias, visite [www.lg.com](http://www.lg.com).



Los términos HDMI y HDMI High-Definition Multimedia Interface, y el Logotipo HDMI son marcas comerciales o marcas registradas de HDMI Licensing Administrator, Inc. en los Estados Unidos y en otros países.



MaxxAudio y las marcas comerciales adicionales de MAXX son marcas comerciales o marcas comerciales registradas de Waves Audio Ltd.

34WQ650 | 34WQ65X | 34WQ60A



VESA, el logotipo de VESA, el logotipo de cumplimiento de DisplayPort y el logotipo de cumplimiento de DisplayPort para fuentes en modo dual son marcas comerciales registradas de Video Electronics Standards Association.

# MONTAJE Y PREPARACIÓN

## PRECAUCIÓN

- Use siempre componentes originales para garantizar su seguridad y un rendimiento óptimo del producto.
- La garantía del producto no cubre los daños o lesiones causados por el uso de elementos falsificados.
- Se recomienda utilizar los componentes suministrados.
- Si utiliza cables genéricos que no estén certificados por LG, es posible que no vea la pantalla o que la imagen tenga ruido.
- Las ilustraciones de este documento representan los procedimientos más habituales, por lo que podrían diferir del producto real.
- No aplique sustancias extrañas (aceites, lubricantes, etc.) en las piezas con tornillos al montar el producto. (Si lo hace, puede dañar el producto.)
- Si los tornillos se aprietan demasiado fuerte, el monitor podría sufrir daños. La garantía del producto no cubre los daños causados por este motivo.
- No transporte el monitor boca abajo sujetándolo únicamente por la base. El monitor podría separarse del soporte, caer y provocar lesiones personales.
- Cuando levante o mueva el monitor, no toque la pantalla. Si se ejerce fuerza en la pantalla, podría dañarse.
- Para el patrón de aspecto ondulado, a diferencia del método habitual de revestimiento, se aplica un material brillante añadido a la materia prima. Sin el aspecto de pelado, tiene buena durabilidad. Por favor, úselo con seguridad, ya que el producto se puede usar sin ningún problema.

## NOTA

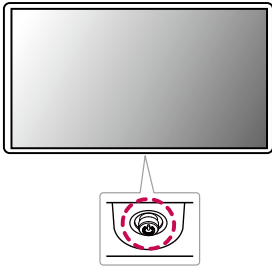
- Los componentes pueden tener un aspecto distinto al de los que se muestran en este manual.
- Toda la información y las especificaciones del producto que se detallan en este manual pueden modificarse sin previo aviso con el fin de mejorar el rendimiento del producto.
- Para adquirir accesorios opcionales, diríjase a una tienda de electrónica o a un sitio de compra en línea. También puede ponerse en contacto con el distribuidor donde haya adquirido el producto.
- El cable de alimentación suministrado puede variar en función de la región.

## Software y controladores compatibles

Puedes descargarte e instalar la versión más reciente desde la página web LGE ([www.lg.com](http://www.lg.com)).

Software y controladores	Prioridad de instalación
Controlador del monitor	Recomendado
OnScreen Control	Recomendado
Dual Controller	Opcional

## Descripción de botones y productos



### Cómo utilizar el botón joystick

Puede controlar fácilmente las funciones del monitor pulsando el botón joystick moviéndolo a la izquierda/derecha/arriba/abajo con el dedo.

#### Funciones básicas

		<b>Monitor encendido</b>	Pulse el botón joystick una vez con el dedo para encender el monitor.
		<b>Monitor apagado</b>	Mantenga pulsado el botón joystick una vez durante más de 3 segundos con el dedo para apagar el monitor.
		<b>Control de volumen</b>	Puede controlar el volumen moviendo el botón joystick a la izquierda o la derecha.

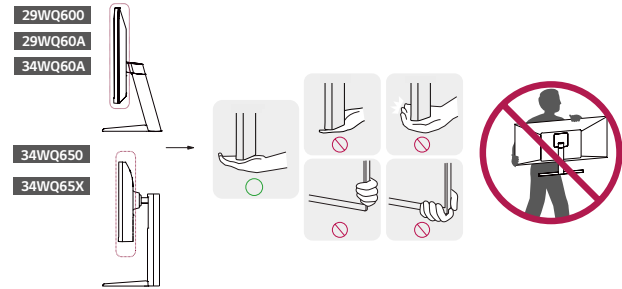
#### ! NOTA

- El botón joystick se encuentra en la parte inferior del monitor.

## Transporte y elevación del monitor

Antes de levantar o mover el monitor, siga estas instrucciones para evitar rayar o dañar el monitor, y transportarlo de manera segura, independientemente del tamaño y forma que tenga.

- Se recomienda colocar el monitor en su caja o envolverlo con el material de embalaje original antes de intentar moverlo.
- Antes de levantar o mover el monitor, desenchufe el cable de alimentación y los demás cables.
- Sujete con firmeza la parte inferior y el lateral del marco del monitor. No lo sostenga por el panel.
- Al sostener el monitor, la pantalla debería orientarse hacia el lado contrario al que se encuentra usted para evitar rayarla.
- Al transportar el monitor, no lo exponga a sacudidas ni a una vibración excesiva.
- Al transportar el monitor, manténgalo en vertical, nunca lo gire hacia uno de sus lados ni lo incline lateralmente.



#### ! PRECAUCIÓN

- En la medida de lo posible, procure no tocar la pantalla del monitor.
  - Podría dañar la pantalla o algunos de los píxeles empleados para crear las imágenes.
- Si utiliza el panel del monitor sin la base del soporte, su botón joystick podría provocar que el monitor se vuelva inestable y caiga, lo que podría producir lesiones a personas o daños en el monitor. Además, esto podría causar un mal funcionamiento del botón joystick.

## Instalación encima de una mesa

- Levante el monitor y colóquelo encima de una mesa en posición vertical. Instálelo a una distancia mínima de 100 mm de la pared para permitir una ventilación adecuada.

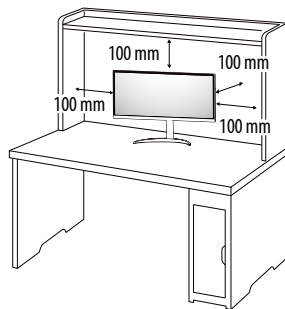
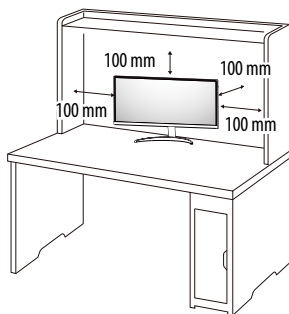
29WQ60A

29WQ600

34WQ60A

34WQ650

34WQ65X



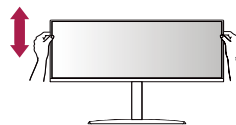
### ⚠ PRECAUCIÓN

- Desenchufe el cable de alimentación antes de mover o instalar el monitor. Existe riesgo de descarga eléctrica.
- Asegúrese de utilizar el cable de alimentación que se incluye con el producto y conéctelo a una toma de pared con conexión a tierra.
- Si necesita otro cable de alimentación, póngase en contacto con el distribuidor local o con la tienda minorista más cercana.

## Ajuste de la altura del soporte **34WQ650** **34WQ65X**

- Coloque el monitor montado sobre la base del soporte en posición vertical.
- Sujete el monitor firmemente con ambas manos.

110,0 mm máx.



### ⚠ ADVERTENCIA

- Al ajustar la altura de la pantalla, no coloque la mano en el cuerpo del soporte para evitar lesiones en los dedos.

## Ajuste del ángulo

- 1 Coloque el monitor montado sobre la base del soporte en posición vertical.
- 2 Ajuste el ángulo de la pantalla.

29WQ600 29WQ60A 34WQ60A

El ángulo de la pantalla se puede ajustar hacia delante y atrás entre  $-5^\circ$  y  $15^\circ$  para que la visualización sea más cómoda.

34WQ650 34WQ65X

El ángulo de la pantalla se puede ajustar hacia delante y atrás entre  $-5^\circ$  y  $20^\circ$  para que la visualización sea más cómoda.

### ! ADVERTENCIA

- Para evitar que se produzcan lesiones en los dedos al ajustar la pantalla, no sujete la parte inferior del marco del monitor como se muestra a continuación.
- Tenga cuidado de no tocar ni presionar el área de la pantalla al ajustar el ángulo del monitor.

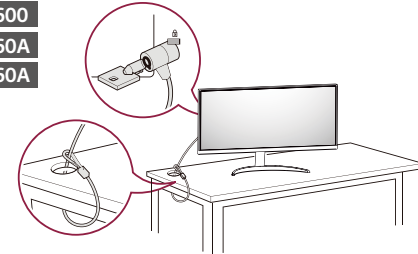


## Uso del cable de anclaje Kensington

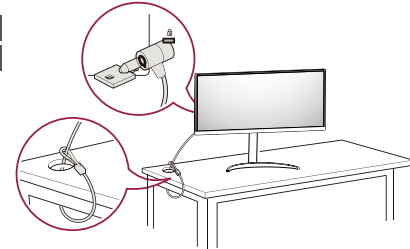
El conector del sistema de seguridad Kensington está situado en la parte inferior del monitor. Para obtener más información sobre su instalación y uso, consulte el manual del usuario del cable de anclaje Kensington, o visite el sitio web <http://www.kensington.com>.

Fije el monitor a una mesa con el cable del sistema de seguridad Kensington.

29WQ600  
29WQ60A  
34WQ60A



34WQ650  
34WQ65X



### ! NOTA

- El sistema de seguridad Kensington es opcional. Puede obtener accesorios opcionales en la mayoría de tiendas de electrónica.

## Instalación de la placa de montaje en pared

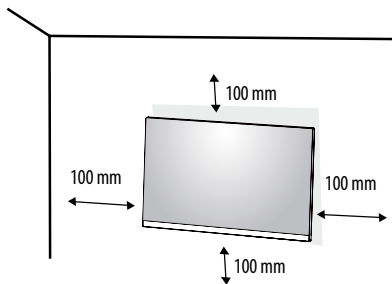
Este monitor cumple las especificaciones de la placa de montaje en pared y de otros dispositivos compatibles.

### ! NOTA

- La placa de montaje en pared se vende por separado.
- Para obtener más información sobre su instalación, consulte la guía de instalación de la placa de montaje en pared.
- Tenga cuidado de no ejercer demasiada fuerza al montar la placa de montaje en pared, ya que podría dañarse la pantalla.
- Quite la base antes de instalar el monitor en un montaje en pared. Para ello, realice el montaje del soporte de manera inversa.

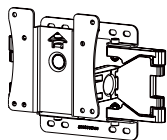
## Instalación en una pared

Instale el monitor a una distancia mínima de 100 mm de la pared y deje unos 100 mm de espacio en cada lado del monitor para permitir una ventilación adecuada. Puede obtener instrucciones de instalación detalladas en cualquier tienda minorista. Asimismo, consulte el manual para obtener información sobre cómo montar e instalar un soporte de montaje en pared con inclinación.



Si instala el monitor en una pared, fije un soporte de montaje en pared (opcional) en la parte trasera del monitor. Asegúrese de que el soporte de montaje en pared esté bien fijado al monitor y a la pared.

<b>Montaje en pared (mm)</b>	100 x 100
<b>Tornillo estándar</b>	M4 x L10
<b>Número de tornillos</b>	4
<b>Placa de montaje en pared (opcional)</b>	LSW 149



### ! NOTA

- Si se usan tornillos que no cumplan el estándar VESA, el monitor podría sufrir daños o caerse. LG Electronics no se hace responsable de ningún accidente provocado por no haber usado tornillos estándar.
- El kit de montaje en pared incluye una guía de instalación y todas las piezas necesarias.
- El soporte de montaje en pared es opcional. Puede solicitar accesorios opcionales a su distribuidor local.
- La longitud de los tornillos puede variar en función del soporte de montaje en pared. Si utiliza tornillos con una longitud superior a la estándar, podría dañarse el interior del producto.
- Para obtener más información, consulte el manual del usuario del soporte de montaje en pared.

 **PRECAUCIÓN**

- Desenchufe el cable de alimentación antes de mover o instalar el monitor para evitar que se produzcan descargas eléctricas.
- Si el monitor se instala en el techo o en una pared inclinada, puede caerse y provocar lesiones. Utilice un soporte de montaje en pared autorizado por LG y póngase en contacto con el distribuidor local o con personal cualificado.
- Si los tornillos se aprietan demasiado fuerte, el monitor podría sufrir daños. La garantía del producto no cubre los daños causados por este motivo.
- Utilice el soporte de montaje en pared y los tornillos conformes al estándar VESA. La garantía del producto no cubre los daños causados por el uso o uso indebido de componentes inadecuados.
- Cuando se mida desde la parte posterior del monitor, la longitud de cada uno de los tornillos instalados debe ser de 8 mm o menos.

# USO DEL MONITOR

- Las ilustraciones de este manual pueden variar con respecto al producto real.
- Pulse el Botón Joystick, vaya a Configuración → Entrada y, a continuación, seleccione la opción de entrada.

## PRECAUCIÓN

- No presione la pantalla durante mucho tiempo. La imagen se podría distorsionar.
- No visualice una imagen fija en la pantalla durante mucho tiempo. La imagen podría quedar impresa. Utilice un salvapantallas para PC si es posible.
- Para conectar el cable de alimentación a la toma, utilice una regleta (de 3 tomas) con conexión a tierra o una toma de pared con conexión a tierra.
- Es posible que el monitor parpadee cuando se encienda en un lugar a baja temperatura. Esto es normal.
- Es posible que a veces aparezcan puntos rojos, verdes o azules en la pantalla. Esto es normal.

## Conexión a un PC

- Este monitor admite la función Plug and Play\*.

\* Plug and Play: Función que permite conectar un dispositivo al ordenador sin tener que reconfigurar nada ni instalar ningún controlador manualmente.

## Conexión HDMI

Transmite las señales de audio y vídeo digitales de un PC al monitor.

### PRECAUCIÓN

- El uso de un cable de DVI a HDMI / DP (DisplayPort) a HDMI puede causar problemas de compatibilidad.
- Utilice un cable certificado con el logotipo HDMI. Si no utiliza un cable HDMI certificado, es posible que la pantalla no se muestre o que se produzca un error de conexión.
- Tipos de cable HDMI recomendados
  - Cable HDMI™ de alta velocidad
  - Cable HDMI™ de alta velocidad con Ethernet

## Conexión DisplayPort

Transmite las señales de audio y vídeo digitales de un PC al monitor.

### NOTA

- Puede que no haya salida de vídeo o audio en función de la versión de DP (DisplayPort) del PC.
- Si está utilizando una tarjeta gráfica de salida Mini DisplayPort, utilice un cable de Mini DP a DP (Mini DisplayPort a DisplayPort) o un adaptador que sea compatible con DisplayPort1.4. (Se vende por separado)

## Conexión USB-C

Transmite vídeo digital y señales de audio desde su PC al monitor.

### NOTA

- El Modo Alternativo DP (DP sobre USB-C) son compatibles a través del Puerto USB-C.
- Las aplicaciones podrían no funcionar correctamente dependiendo de las especificaciones y del entorno del aparato conectado.
- El puerto USB-C no es para la fuente de Potencia del Monitor. Conecte el adaptador para proporcionar potencia al Monitor.

## Conexión a dispositivos AV

### Conexión HDMI

La conexión HDMI transmite señales de audio y vídeo digitales desde el dispositivo AV al monitor.

#### ! NOTA

- El uso de un cable de DVI a HDMI / DP (DisplayPort) a HDMI puede causar problemas de compatibilidad.
- Utilice un cable certificado con el logotipo HDMI. Si no utiliza un cable HDMI certificado, es posible que la pantalla no se muestre o que se produzca un error de conexión.
- Tipos de cable HDMI recomendados
  - Cable HDMI™ de alta velocidad
  - Cable HDMI™ de alta velocidad con Ethernet

## Conexión de periféricos

### Conexión de un dispositivo USB

El puerto USB en el producto funciona como un concentrador USB.

#### ! NOTA

- Se recomienda que instale todas las actualizaciones de Windows para mantener su Windows actualizado antes de conectar el producto para su uso.
- Los dispositivos periféricos se venden por separado.
- Se puede conectar un teclado, un ratón o un dispositivo USB al puerto USB.
- La velocidad de carga puede variar en función del dispositivo.

#### ! PRECAUCIÓN

Precauciones al utilizar un dispositivo USB

- Puede que no se reconozca un dispositivo USB con un programa de reconocimiento automático instalado o que utilice su propio controlador.
- Algunos dispositivos USB podrían no ser compatibles o no funcionar correctamente.
- Se recomienda utilizar un concentrador USB o una unidad de disco duro con alimentación eléctrica. (Si la alimentación eléctrica no es adecuada, es posible que el dispositivo USB no se reconozca correctamente.)

### Conexión de auriculares

Conecte periféricos al monitor a través de la toma de auriculares.

#### ! NOTA

- Los dispositivos periféricos se venden por separado.
- En función de los ajustes de audio del PC y del dispositivo externo, la función de los auriculares y los altavoces puede estar limitada.
- Si utiliza auriculares con clavija en ángulo, pueden surgir problemas a la hora de conectar otro dispositivo externo al monitor. Por lo tanto, se recomienda el uso de auriculares con clavija recta.



En ángulo



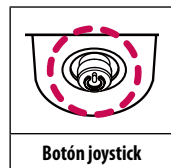
Recto  
(Recomendado)

# CONFIGURACIÓN DE USUARIO




## ! NOTA

- Es posible que el menú en pantalla (OSD) del monitor no coincida exactamente con el de las imágenes incluidas en este manual.

## Activación del menú principal



- 1 Pulse el botón joystick en la parte inferior del monitor.
- 2 Mueva el Botón Joystick hacia arriba o abajo y a la izquierda o a la derecha para establecer las opciones.
- 3 Pulse el botón joystick una vez más para salir del menú principal.

Botón	Estado del menú	Descripción
	<b>Menú principal desactivado</b>	Permite activar el menú principal.
	<b>Menú principal activado</b>	Permite salir del menú principal. (Si mantiene pulsado el botón durante más de 3 segundos, Puede apagar el monitor en cualquier momento, incluso cuando la función OSD está activada.)
	◀ <b>Menú principal desactivado</b>	Permite ajustar el nivel de volumen del monitor.
	◀ <b>Menú principal activado</b>	Permite acceder a la función Entrada.
	▶ <b>Menú principal desactivado</b>	Permite ajustar el nivel de volumen del monitor.
	▶ <b>Menú principal activado</b>	Permite acceder a las funciones de Configuración.
	▲ <b>Menú principal desactivado</b>	Muestra información sobre la entrada actual.
	▲ <b>Menú principal activado</b>	Permite apagar el monitor.
	▼ <b>Menú principal desactivado</b>	Muestra información sobre la entrada actual.
	▼ <b>Menú principal activado</b>	Entra en la función Modo de Imagen.

## Opciones del menú principal



Menú principal	Descripción
Entrada	Establece el modo de entrada.
Apagar	Permite apagar el monitor.
Configuración	Permite configurar los ajustes de la pantalla.
Modo de Imagen	Establece el modo de imagen.
Salir	Permite salir del menú principal.

## Configuración de menú

- 1 Para acceder al menú OSD, pulse el botón joystick en la parte inferior del monitor y, a continuación, acceda a Configuración.
- 2 Mueva el Botón Joystick hacia arriba o abajo y a la izquierda o la derecha para establecer las opciones.
- 3 Para volver al menú superior o ajustar otros elementos del menú, mueva el Botón Joystick a ◀ o púselo (⏪).
- 4 Si desea salir del menú OSD, mueva el Botón Joystick hacia ◀ hasta salir.



Ajustes Rápidos



Entrada



Imagen



Sonido



General

## Ajustes Rápidos

Configuración > Ajustes Rápidos	Descripción	
Brillo	Ajusta el contraste y la luminosidad de la pantalla.	
Contraste		
Volumen	Permite ajustar el nivel de volumen.  <b>! NOTA</b> <ul style="list-style-type: none"> <li>• Puede ajustar Silencio o Habilitar sonido moviendo el botón del joystick hacia ▼ en el menú Volumen.</li> </ul>	
Temperat.	Usuario	El usuario puede personalizarlo a rojo, verde o azul.
	Calido	Permite establecer el color de la pantalla en un tono rojizo.
	Medio	Permite establecer el color de la pantalla en un tono entre rojo y azul.
	Frio	Permite establecer el color de la pantalla en un tono azulado.
	Manual	El usuario puede ajustar la temperatura del color.
Waves MaxxAudio®	On	MaxxAudio® de Waves, receptor del premio Technical GRAMMY Award® es un juego de herramientas de sonido de calidad de estudio para una experiencia de sonido superior.
	Off	Desactiva la función MaxxAudio.

## Entrada

Configuración > Entrada	Descripción	
Lista de entradas	Permite seleccionar el modo de entrada.	
Relación de aspecto	Ajusta la proporción de la pantalla.	
	ancho completo	Muestra el vídeo en pantalla panorámica, con independencia de la entrada de señal de vídeo.
	Original	Muestra el vídeo según la relación de aspecto de la señal de entrada de vídeo.
	Cine 1	Amplía la pantalla con el formato 21:9.
	Cine 2	Amplía la pantalla con el formato 21:9, incluida la zona cuadrada negra inferior para subtítulos.
Entrada del interruptor automático	Cuando el interruptor de entrada automático está configurado en On, la pantalla cambiará a una nueva entrada automáticamente cuando se conecte.	
	On	Activa el Entrada del interruptor automático.
	Off	Desactiva el Entrada del interruptor automático.


## Imagen

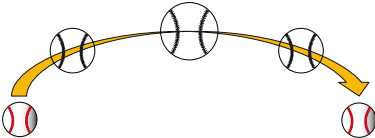

### ! NOTA

- El Modo de Imagen que puede configurarse depende de la señal de entrada.

Configuración > Imagen	Descripción		señal SDR	señal HDR
Modo de Imagen	Por Defecto	Permite al usuario ajustar cada elemento.	0	0
	Vivo	Aumenta el contraste, el brillo y la nitidez para mostrar imágenes más vividas.	0	0
	Efecto HDR	Permite optimizar la pantalla para un alto rango dinámico.	0	X
	Lector	Permite optimizar la pantalla para leer documentos. Puede iluminar la pantalla en el menú OSD.	0	X
	Cine	Permite optimizar la pantalla para mejorar los efectos visuales de un video.	0	0
	FPS	Este modo está optimizado para juegos FPS.	0	0
	RTS	Este modo está optimizado para juegos RTS.	0	0
	Colores Especiales	Este modo está pensado para usuarios que no pueden distinguir entre los colores rojo y verde. Permite a los usuarios con daltonismo para distinguir ambos colores con mayor facilidad.	0	X
<b>! NOTA</b> <ul style="list-style-type: none"><li>• Si se cambia el Modo de Imagen, la pantalla podría parpadear o podría verse afectada la resolución de la pantalla de su PC.</li></ul>				

Configuración > Imagen	Descripción		
Ajustar Imagen	Brillo	Ajusta el contraste de color y la luminosidad de la pantalla.	
	Contraste		
	Nitidez	Sirve para ajustar la nitidez de la pantalla.	
	SUPER RESOLUTION+	Alto	Optimiza la pantalla para obtener imágenes nítidas. Ideal para vídeo de alta definición o juegos.
		Medio	Optimiza la pantalla para una visualización cómoda, con imágenes en el nivel medio entre los modos bajo y alto. Ideal para vídeos UCC o SD.
		Bajo	Optimiza la pantalla para obtener imágenes suaves y naturales. Ideal para imágenes fijas o imágenes con menos movimiento.
		Off	Muestra la imagen con el ajuste más común. Desactiva SUPER RESOLUTION+.
		<p><b>! NOTA</b></p> <ul style="list-style-type: none"> <li>• Dado que esta función es para aumentar la nitidez de las imágenes de baja resolución, no se recomienda utilizarla para texto normal ni para iconos de escritorio. De hacerlo, podría obtenerse una nitidez innecesariamente alta.</li> </ul>	
	Niv. de Osc.	Establece el nivel de compensación (solo para HDMI). <ul style="list-style-type: none"> <li>• Compensación: como referencia para la señal de vídeo, es el color más oscuro que el monitor puede mostrar.</li> </ul>	
		Alto	Mantiene la relación de contraste actual de la pantalla.
		Bajo	Disminuye los niveles de negro y aumenta los niveles de blanco de la relación de contraste actual de la pantalla.
	DFC	On	Ajusta el brillo de la pantalla automáticamente.
Off		Desactiva la función DFC.	

Configuración > Imagen	Descripción		
Ajustar Juego	Tiempo de Respuesta	<p>Ajusta el tiempo de respuesta de las imágenes según el movimiento de la imagen en pantalla. Para un entorno normal, se recomienda usar el valor Rápido. Cuando hay demasiado movimiento, se recomienda usar el valor Más Rápido. Si se establece como Más rápido, podría provocar adherencia de imágenes.</p>	
		Más Rápido	Establece el tiempo de respuesta en Rápido.
		Rápido	Establece el tiempo de respuesta en Rápido.
		Normal	Establece el tiempo de respuesta en Normal.
		Off	No utiliza la función de mejora del tiempo de respuesta.
	FreeSync	<p>Proporciona imágenes nítidas y naturales sincronizando la frecuencia vertical de la señal de entrada con la de la señal de salida.</p> <p> <b>PRECAUCIÓN</b></p> <ul style="list-style-type: none"> <li>• Interfaz compatible: DisplayPort, HDMI</li> <li>• Tarjeta gráfica compatible: Se necesita una tarjeta gráfica que sea compatible con FreeSync de AMD.</li> <li>• Versión compatible: Asegúrese de actualizar la tarjeta gráfica a la última versión del controlador.</li> <li>• Para obtener más información y los requisitos, consulte la página web de AMD en <a href="http://www.amd.com/FreeSync">http://www.amd.com/FreeSync</a>.</li> </ul>	
		On	Función FreeSync activada.
		Off	Función FreeSync desactivada.
	Estabilizador de Negros	<p>Puede controlar el contraste de negros para mejorar la visibilidad en escenas oscuras. Al aumentar el valor de Estabilizador de Negros aumenta la luminosidad del área de nivel bajo de gris de la pantalla. (Se pueden distinguir con facilidad los objetos en las pantallas de juegos oscuros).</p> <p>Al reducir los valores de Estabilizador de Negros, se oscurecen las zonas de nivel de gris bajo y se aumenta el contraste dinámico de la pantalla.</p>	

Configuración > Imagen	Descripción		
Ajustar Juego	1ms Motion Blur Reduction	On	<p>Este modo minimiza movimientos borrosos en videos rápidos.</p>  <p>Esta función está disponible para la siguiente frecuencia vertical. (75Hz)</p>
		Off	<p>Cambia el 1ms Motion Blur Reduction al Modo Off.</p> 
	<p><b>! NOTA</b></p> <ul style="list-style-type: none"> <li>• Para reducir la borrosidad de movimiento, el brillo se reduce con control de luz ultravioleta.</li> <li>• Las funciones 1ms Motion Blur Reduction y FreeSync no pueden usarse a la vez.</li> <li>• Esta función está optimizada para videojuegos.</li> <li>• Se recomienda apagarla cuando no esté usando la función de videojuegos.</li> <li>• Durante la operación 1ms Motion Blur Reduction podría producirse parpadeo.</li> </ul>		
Crosshair	<p>El punto de mira proporciona una señal en el centro de la pantalla para videojuegos de disparos en primera persona (FPS). Los usuarios pueden seleccionar el Crosshair que mejor se adapte a su entorno de juego, de entre cuatro Crosshairs diferentes.</p> <ul style="list-style-type: none"> <li>• Cuando el monitor esté apagado o se ponga en modo ahorro de energía, el Crosshair se pondrá en Off automáticamente.</li> </ul>		

Configuración > Imagen	Descripción		
Ajustar Color	Gamma	Modo 1, Modo 2, Modo 3	Cuanto mayor sea el valor de gamma, más oscura se verá la imagen. Del mismo modo, cuanto menor sea el valor de gamma, más clara se verá la imagen.
		Modo 4	Si no necesita ajustar los valores de gamma, seleccione Modo 4.
	Temperat.	Ajuste su temperatura de color.	
		Usuario	El usuario puede personalizarlo a rojo, verde o azul.
		Calido	Permite establecer el color de la pantalla en un tono rojizo.
		Medio	Permite establecer el color de la pantalla en un tono entre rojo y azul.
		Frio	Permite establecer el color de la pantalla en un tono azulado.
	Manual	El usuario puede ajustar la temperatura del color.	
	Rojo, Verde, Azul	Puede personalizar el color de la imagen con los colores Rojo, Verde y Azul.	
	Seis Colores	Para cumplir los requisitos de color del usuario, permite ajustar del color y saturación de los seis colores (Rojo, Verde, Azul, Cyan, Magenta y Amarillo) y guardar los ajustes.	
Tonalidad		Ajusta el tono de la pantalla.	
	Saturación	Ajusta la saturación de los colores de la pantalla. Cuanto menor sea el valor, menos saturados y brillantes serán los colores. Cuanto mayor sea el valor, más saturados y oscuros serán los colores.	
reinicio de la imagen	¿Quieres Reiniciar la configuración de la imagen?	Si	Restablece los ajustes predeterminados.
		No	Permite cancelar la selección.

Configuración > Sonido	Descripción		
Volumen	Para ajustar el Volumen del auricular o el altavoz.		
Waves MaxxAudio®	On	MaxxAudio® de Waves, receptor del premio Technical GRAMMY Award® es un juego de herramientas de sonido de calidad de estudio para una experiencia de sonido superior.	
	Off	Desactiva la función MaxxAudio.	

## General

Configuración > General	Descripción	
Idioma	Permite visualizar la pantalla del menú en el idioma deseado.	
SMART ENERGY SAVING	Ahorre energía utilizando el algoritmo de compensación de la luminosidad.	
	Alto	Permite ahorrar energía con la función SMART ENERGY SAVING de alta eficiencia.
	Bajo	Permite ahorrar energía con la función SMART ENERGY SAVING de baja eficiencia.
	Off	Desactiva la función.
	<p><b>! NOTA</b></p> <ul style="list-style-type: none"> <li>El valor de los datos de ahorro de energía puede variar dependiendo del panel y de los proveedores del panel.</li> <li>Si establece la opción SMART ENERGY SAVING como Alto o Bajo, la luminosidad del monitor se reducirá o se incrementará dependiendo de la fuente.</li> </ul>	
LED de alimentación	On	Se enciende el indicador de encendido.
	Off	Se apaga el indicador de encendido.
Espera Automática	Función que apaga automáticamente el monitor cuando no hay movimiento en la pantalla durante un periodo de tiempo. Puede establecer el temporizador para la función de apagado automático. (8H, 6H, 4H, y Off)	
Versión de DisplayPort	Ajuste la Versión de DisplayPort en la misma versión que el dispositivo externo conectado. (1.4, 1.2, y 1.1) Para utilizar la función HDR, configúrelo en 1.4.	
Zumbador	Esta función le permite establecer el sonido generado del Zumbador cuando su monitor se enciende.	
	On	Activa el Zumbador.
	Off	Desactiva el Zumbador.
Bloquear OSD	Esta función desactiva la configuración y ajustes de los menús.	
	On	Activa el Bloquear OSD.
	Off	Desactiva el Bloquear OSD.
	<p><b>! NOTA</b></p> <ul style="list-style-type: none"> <li>Todas las funciones están inhabilitadas excepto Brillo, Contraste, Volumen, Entrada, Bloquear OSD, Información.</li> </ul>	

Configuración > General	Descripción		
Modo suspensión profunda	Cuando Modo suspensión profunda está On, el consumo energético se reduce al mínimo mientras el monitor está en modo de espera.		
	On	Activa Modo suspensión profunda.	
	Off	Desactiva Modo suspensión profunda.	
Información	Se mostrará la siguiente información de pantalla; Tiempo Total de Encendido, Resolución.		
Restablecer a la configuración inicial	¿Desea reiniciar sus ajustes?	Si	Restablece los ajustes predeterminados.
		No	Permite cancelar el restablecimiento.

# SOLUCIÓN DE PROBLEMAS

<b>No se muestra nada en la pantalla.</b>	
¿Está enchufado el cable de alimentación del monitor?	<ul style="list-style-type: none"> <li>• Compruebe que el cable de alimentación esté bien conectado a la toma.</li> </ul>
¿Está encendido el LED de encendido?	<ul style="list-style-type: none"> <li>• Compruebe que el cable de alimentación esté conectado y pulse el botón de encendido.</li> </ul>
¿El dispositivo está encendido y el LED de encendido está iluminado en blanco?	<ul style="list-style-type: none"> <li>• Compruebe que la entrada conectada esté activada (Configuración &gt; Entrada).</li> </ul>
¿Se muestra el mensaje Sin Señal?	<ul style="list-style-type: none"> <li>• Este mensaje aparece cuando no se detecta ningún cable de señal entre el PC y el monitor, o si el cable está desconectado. Compruebe el cable y vuelva a conectarlo.</li> </ul>
¿Aparece el mensaje Señal Fuera de Rango?	<ul style="list-style-type: none"> <li>• Esto sucede cuando las señales transferidas desde el PC (tarjeta gráfica) se encuentran fuera del rango de frecuencias horizontal o vertical del monitor. Consulte la sección Especificaciones del producto de este manual para establecer la frecuencia adecuada.</li> </ul>
<b>La imagen de la pantalla es inestable y parpadea, O las imágenes que aparecen en el monitor dejan rastros de sombras.</b>	
¿Ha seleccionado la resolución adecuada?	<ul style="list-style-type: none"> <li>• Si la resolución seleccionada es HDMI 1080i 60/50 Hz (entrelazada), es posible que la pantalla parpadee. Cambie la resolución a 1080p o al valor recomendado.</li> <li>• Si no establece la resolución (óptima) recomendada para la tarjeta gráfica, puede que el texto aparezca borroso, la pantalla atenuada, el área de visualización truncada o la pantalla descentrada.</li> <li>• Los métodos de configuración pueden variar en función del ordenador o el sistema operativo, y puede que algunas resoluciones no estén disponibles según el rendimiento de la tarjeta gráfica. En ese caso, póngase en contacto con el fabricante del ordenador o de la tarjeta gráfica para obtener ayuda.</li> </ul>
¿Se ve la imagen impresa incluso con el monitor apagado?	<ul style="list-style-type: none"> <li>• Visualizar una imagen fija durante mucho tiempo puede provocar daños en la pantalla y hacer que la imagen se quede impresa.</li> <li>• Para prolongar la vida útil del monitor, utilice un salvapantallas.</li> </ul>
¿Aparecen puntos en la pantalla?	<ul style="list-style-type: none"> <li>• Al utilizar el monitor, pueden aparecer manchas pixeladas (rojas, verdes, azules, blancas o negras) en la pantalla. Esto es normal en las pantallas LCD. No se trata de un error ni está relacionado con el rendimiento del monitor.</li> </ul>
<b>Algunas funciones están desactivadas.</b>	
¿Hay alguna función que no esté disponible al pulsar el botón Menú?	<ul style="list-style-type: none"> <li>• El OSD está bloqueado. Desactive Bloquear OSD en General.</li> </ul>

<b>¿Aparece el mensaje "Monitor no reconocido; se ha encontrado un monitor Plug&amp;Play (VESA DDC)"?</b>	
¿Ha instalado el controlador de la pantalla?	<ul style="list-style-type: none"><li>• Asegúrate de instalar el controlador de pantalla desde nuestra página web: <a href="http://www.lg.com">http://www.lg.com</a>.</li><li>• Asegúrese de comprobar que la tarjeta gráfica admite la función Plug and Play.</li></ul>
<b>La toma de auriculares no emite sonido.</b>	
¿Se muestran imágenes sin sonido?	<ul style="list-style-type: none"><li>• Asegúrese de que las conexiones de la toma de auriculares están correctamente conectadas.</li><li>• Intente subir el volumen con el joystick.</li><li>• Establezca la salida de audio del PC al monitor que está utilizando. (La configuración puede variar en función del sistema operativo que utilice).</li></ul>

# ESPECIFICACIONES DEL PRODUCTO

## 29WQ600

<b>Profundidad de color</b>	Compatible con color de 8/10 bits.		
<b>Resolución</b>	Máxima resolución	2560 x 1080 @ 100 Hz	
	Resolución recomendada	2560 x 1080 @ 60 Hz	
<b>Fuentes de alimentación</b>	Clasificación de potencia	19 V --- = 1,6 A	
	Consumo de energía (Normal)	Modo encendido: 13 W típ. (ENERGY STAR® estándar) * Modo de inactividad (Modo de espera): ≤ 0,3 W ** Modo apagado: ≤ 0,3 W	
<b>Adaptador CA/CC</b>	<p>Tipo ADS-45SQ-19-3 19032E, fabricado por SHENZHEN HONOR ELECTRONIC</p> <p>O tipo ADS-45FSQ-19 19032EPG-1, fabricado por SHENZHEN HONOR ELECTRONIC</p> <p>O tipo ADS-45FSQ-19 19032EPK-1, fabricado por SHENZHEN HONOR ELECTRONIC</p> <p>O tipo ADS-45FSQ-19 19032EPCU-1, fabricado por SHENZHEN HONOR ELECTRONIC</p> <p>O tipo ADS-45FSQ-19 19032EPBR-1, fabricado por SHENZHEN HONOR ELECTRONIC</p> <p>O tipo ADS-45FSQ-19 19032EPI-1, fabricado por SHENZHEN HONOR ELECTRONIC</p> <p>O tipo AD10550LF, fabricado por PI Electronics (H.K.) Ltd.</p> <p>O tipo AD2138S20, fabricado por PI Electronics (H.K.) Ltd.</p> <p>O tipo AD2138620, fabricado por PI Electronics (H.K.) Ltd.</p> <p>Salida: 19 V --- = 1,7 A</p>		
<b>Condiciones ambientales</b>	Condiciones de funcionamiento	Temperatura	De 0 °C a 40 °C
		Humedad	Menos del 80 %
	En almacenamiento	Temperatura	De -20 °C a 60 °C
		Humedad	Menos del 85 %

<b>Dimensiones</b>	Tamaño del monitor (anchura x altura x profundidad)	
	Soporte incluido (mm)	688,5 x 406,8 x 223,8
	Soporte no incluido (mm)	688,5 x 313,4 x 45,3
<b>Peso (sin embalaje)</b>	Soporte incluido (kg)	4,5
	Soporte no incluido (kg)	4,0

Las especificaciones están sujetas a cambios sin previo aviso.

El nivel de consumo de electricidad puede ser diferente por el ajuste de monitor y la condición de funcionamiento.

\* En modo "On Power", el consumo eléctrico está medido bajo los tests estándar de ENERGY STAR®.

\*\* El monitor pasa a Modo Suspensión en un par de minutos (Máx. 5 minutos).

# ESPECIFICACIONES DEL PRODUCTO

34WQ650 | 34WQ65X

<b>Profundidad de color</b>	Compatible con color de 8/10 bits.		
<b>Resolución</b>	Máxima resolución	2560 x 1080 @ 100 Hz	
	Resolución recomendada	2560 x 1080 @ 60 Hz	
<b>Fuentes de alimentación</b>	Clasificación de potencia	19 V --- 2,4 A	
	Consumo de energía (Normal)	Modo encendido: 19 W típ. (ENERGY STAR® estándar) * Modo de inactividad (Modo de espera): ≤ 0,3 W ** Modo apagado: ≤ 0,3 W	
<b>Adaptador CA/CC</b>	Tipo DA-48F19, fabricado por Asian Power Devices Inc. O tipo ADS-48FSK-19 19048EPCU-1, fabricado por SHENZHEN HONOR ELECTRONIC O tipo ADS-48FSK-19 19048EPK-1, fabricado por SHENZHEN HONOR ELECTRONIC O tipo ADS-48FSK-19 19048EPG-1, fabricado por SHENZHEN HONOR ELECTRONIC O tipo MS-Z2530R190-048M0-E, fabricado por MOSO POWER SUPPLY TECHNOLOGY CO LTD O tipo MS-V2530R190-048L0-DE, fabricado por MOSO POWER SUPPLY TECHNOLOGY CO LTD O tipo MS-V2530R190-048L0-KR, fabricado por MOSO POWER SUPPLY TECHNOLOGY CO LTD O tipo MS-V2530R190-048L0-US, fabricado por MOSO POWER SUPPLY TECHNOLOGY CO LTD Salida: 19 V --- 2,53 A		
<b>Condiciones ambientales</b>	Condiciones de funcionamiento	Temperatura	De 0 °C a 40 °C
		Humedad	Menos del 80 %
	En almacenamiento	Temperatura	De -20 °C a 60 °C
		Humedad	Menos del 85 %

<b>Dimensiones</b>	Tamaño del monitor (anchura x altura x profundidad)	
	Soporte incluido (mm)	816,5 x 568,3 x 260,0
	Soporte no incluido (mm)	816,5 x 365,3 x 45,5
<b>Peso (sin embalaje)</b>	Soporte incluido (kg)	7,9
	Soporte no incluido (kg)	6,0

Las especificaciones están sujetas a cambios sin previo aviso.

El nivel de consumo de electricidad puede ser diferente por el ajuste de monitor y la condición de funcionamiento.

\* En modo "On Power", el consumo eléctrico está medido bajo los tests estándar de ENERGY STAR®.

\*\* El monitor pasa a Modo Suspensión en un par de minutos (Máx. 5 minutos).

# ESPECIFICACIONES DEL PRODUCTO

## 29WQ60A

<b>Profundidad de color</b>	Compatible con color de 8/10 bits.		
<b>Resolución</b>	Máxima resolución	2560 x 1080 @ 100 Hz	
	Resolución recomendada	2560 x 1080 @ 60 Hz	
<b>Fuentes de alimentación</b>	Clasificación de potencia	19 V --- = 1,6 A	
	Consumo de energía (Normal)	Modo encendido: 22 W típ. (Condiciones a la salida de fábrica) * Modo de inactividad (Modo de espera): ≤ 0,3 W ** Modo apagado: ≤ 0,3 W	
<b>Adaptador CA/CC</b>	Tipo ADS-45SQ-19-3 19032E, fabricado por SHENZHEN HONOR ELECTRONIC O tipo ADS-45FSQ-19 19032EPG-1, fabricado por SHENZHEN HONOR ELECTRONIC O tipo ADS-45FSQ-19 19032EPK-1, fabricado por SHENZHEN HONOR ELECTRONIC O tipo ADS-45FSQ-19 19032EPCU-1, fabricado por SHENZHEN HONOR ELECTRONIC O tipo ADS-45FSQ-19 19032EPBR-1, fabricado por SHENZHEN HONOR ELECTRONIC O tipo ADS-45FSQ-19 19032EPI-1, fabricado por SHENZHEN HONOR ELECTRONIC O tipo AD10550LF, fabricado por PI Electronics (H.K.) Ltd. O tipo AD2138S20, fabricado por PI Electronics (H.K.) Ltd. O tipo AD2138620, fabricado por PI Electronics (H.K.) Ltd. Salida: 19 V --- = 1,7 A		
<b>Condiciones ambientales</b>	Condiciones de funcionamiento	Temperatura	De 0 °C a 40 °C
		Humedad	Menos del 80 %
	En almacenamiento	Temperatura	De -20 °C a 60 °C
		Humedad	Menos del 85 %

<b>Dimensiones</b>	Tamaño del monitor (anchura x altura x profundidad)	
	Soporte incluido (mm)	688,5 x 406,8 x 223,8
	Soporte no incluido (mm)	688,5 x 313,4 x 45,3
<b>Peso (sin embalaje)</b>	Soporte incluido (kg)	4,5
	Soporte no incluido (kg)	4,0

Las especificaciones están sujetas a cambios sin previo aviso.

El nivel de consumo de electricidad puede ser diferente por el ajuste de monitor y la condición de funcionamiento.

\* El consumo de potencia en modo ON se mide mediante el estándar de prueba LGE (patrón blanco completo, resolución máxima).

\*\* El monitor pasa a Modo Suspensión en un par de minutos (Máx. 5 minutos).

# ESPECIFICACIONES DEL PRODUCTO

## 34WQ60A

<b>Profundidad de color</b>	Compatible con color de 8/10 bits.		
<b>Resolución</b>	Máxima resolución	2560 x 1080 @ 100 Hz	
	Resolución recomendada	2560 x 1080 @ 60 Hz	
<b>Fuentes de alimentación</b>	Clasificación de potencia	19 V --- 2,4 A	
	Consumo de energía (Normal)	Modo encendido: 35 W típ. (Condiciones a la salida de fábrica) * Modo de inactividad (Modo de espera): ≤ 0,3 W ** Modo apagado: ≤ 0,3 W	
<b>Adaptador CA/CC</b>	Tipo DA-48F19, fabricado por Asian Power Devices Inc. O tipo ADS-48FSK-19 19048EPCU-1, fabricado por SHENZHEN HONOR ELECTRONIC O tipo ADS-48FSK-19 19048EPK-1, fabricado por SHENZHEN HONOR ELECTRONIC O tipo ADS-48FSK-19 19048EPG-1, fabricado por SHENZHEN HONOR ELECTRONIC O tipo MS-Z2530R190-048M0-E, fabricado por MOSO POWER SUPPLY TECHNOLOGY CO LTD O tipo MS-V2530R190-048L0-DE, fabricado por MOSO POWER SUPPLY TECHNOLOGY CO LTD O tipo MS-V2530R190-048L0-KR, fabricado por MOSO POWER SUPPLY TECHNOLOGY CO LTD O tipo MS-V2530R190-048L0-US, fabricado por MOSO POWER SUPPLY TECHNOLOGY CO LTD Salida: 19 V --- 2,53 A		
<b>Condiciones ambientales</b>	Condiciones de funcionamiento	Temperatura	De 0 °C a 40 °C
		Humedad	Menos del 80 %
	En almacenamiento	Temperatura	De -20 °C a 60 °C
		Humedad	Menos del 85 %

<b>Dimensiones</b>	Tamaño del monitor (anchura x altura x profundidad)	
	Soporte incluido (mm)	816,5 x 483,5 x 223,3
	Soporte no incluido (mm)	816,5 x 365,3 x 45,5
<b>Peso (sin embalaje)</b>	Soporte incluido (kg)	7,9
	Soporte no incluido (kg)	6,0

Las especificaciones están sujetas a cambios sin previo aviso.

El nivel de consumo de electricidad puede ser diferente por el ajuste de monitor y la condición de funcionamiento.

\* El consumo de potencia en modo ON se mide mediante el estándar de prueba LGE (patrón blanco completo, resolución máxima).

\*\* El monitor pasa a Modo Suspensión en un par de minutos (Máx. 5 minutos).

## Modo admitido de fábrica (modo predefinido, PC)

DisplayPort / HDMI / USB-C

Resolución	Frecuencia horizontal (kHz)	Frecuencia vertical (Hz)	Polaridad (H/V)	Comentarios
640 x 480	31,469	59,94	-/-	
800 x 600	37,879	60,317	+/+	
1024 x 768	48,363	60	-/-	
1920 x 1080	67,5	60	+/-	
2560 x 1080	66,636	59,98	-/+	
2560 x 1080	83,915	74,99	-/+	
2560 x 1080	113,3	100,0	+/-	
2560 x 1440	88,79	59,95	+/-	solo para HDMI

## Tiempo HDMI (Vídeo)

Modo de soporte de fábrica (Modo Predeterminado)	Frecuencia horizontal (kHz)	Frecuencia vertical (Hz)	Comentarios
480p	31,5	60	
576P	31,25	50	
720p	45,0	60	
1080p	56,25	50	
1080p	67,5	60	
2160p	67,5	30	

## LED de alimentación

Modo	Color de LED
Modo encendido	Blanco (Durante unos segundos)
Modo de inactividad (Modo de espera)	Apagado
Modo apagado	Apagado



El modelo y número de serie del producto están situados en la parte trasera y en un lateral del producto.  
Anótalos más abajo por si más adelante necesitas asistencia.

Modelo

---

N.º de serie

---

29WQ600 | 34WQ650 | 34WQ65X



This Product qualifies for ENERGY STAR®

Changing the factory default configuration and settings or enabling certain optional features and functionalities may increase energy consumption beyond the limits required for ENERGY STAR® certification.

Refer to [ENERGYSTAR.gov](http://ENERGYSTAR.gov) for more information on the ENERGY STAR® program.