



www.lg.com

Autorska prava © 2023. LG Electronics Inc.

Sva prava zadržana.

LG OLED TV

KORISNIČKI PRIRUČNIK

Bezbednost i informacije



Pažljivo pročitajte ovo uputstvo pre nego što počnete da koristite uređaj i sačuvajte ga za buduću upotrebu.

Model i serijski broj proizvoda nalaze se na poledini i na bočnoj strani proizvoda. Možete ih zabeležiti u nastavku u slučaju da vam ikada zatreba servisiranje.

Model

Serijski br.

Pre čitanja ovog priručnika

- Pažljivo pročitajte ovaj priručnik pre nego što počnete da koristite proizvod i sačuvajte ga za buduću upotrebu.
- Na web-sajtu možete da preuzmete priručnik, uključujući uputstva za instalaciju, korišćenje, rešavanje problema, specifikacije, licencu itd. i da prikazete njegov sadržaj na računaru ili mobilnom uređaju.
- **Korisnički vodič**: Za više informacija o ovom proizvodu pročitajte KORISNIČKI VODIČ u okviru proizvoda. (U zavisnosti od modela)
 - Da biste otvorili KORISNIČKI VODIČ  →  → [Podrška] → [Korisnički vodič]

Opcioni dodaci

- Stavke koje se zasebno kupuju mogu biti promenjene ili izmenjene bez prethodne najave radi poboljšanja kvaliteta. Ukoliko želite da ih kupite, obratite se distributeru. Ovi uređaji predviđeni su za rad samo sa pojedinim modelima.
 - Naziv i dizajn modela mogu da budu izmenjeni u zavisnosti od nadogradnje za funkcije proizvoda, uslova rada i smernica proizvođača.
 - Kabl za povezivanje antena i spoljašnjih uređaja mora se kupiti zasebno.
- ✓ **Napomena**
- Specifikacija proizvoda ili sadržaj ovog priručnika mogu biti promenjeni bez prethodnog obaveštenja zbog unapređenja funkcija proizvoda.
 - Pribor koji se isporučuje uz uređaj može se razlikovati u zavisnosti od modela.
 - Prikazana slika može se razlikovati od vašeg proizvoda.

Upozorenje! Bezbednosna uputstva



OPREZ: DA BISTE SMANJILI OPASNOST OD STRUJNOG UDARA, NE SKIDAJTE POKLOPAC (KAO NI POLEĐINU). U UREĐAJU NEMA DELOVA KOJE KORISNIK MOŽE SAM DA SERVISIRA. OBRATITE SE KVALIFIKOVANOM SERVISERU.

 Ovaj simbol upozorava korisnika na prisustvo neizolovanog opasnog napona unutar kućišta proizvoda koji može biti dovoljno snažan da predstavlja opasnost od strujnog udara.

 Ovaj simbol upozorava korisnika na pojedina važna uputstva za rukovanje i održavanje (servisiranje) u dokumentaciji koja se isporučuje uz uređaj. UPOZORENJE: DA BISTE UMANJILI OPASNOST OD POŽARA I STRUJNOG UDARA, NE OSTAVLJAJTE OVAJ PROIZVOD NA KIŠI I NE IZLAŽITE GA VLAŽI.

- DA BISTE SPREČILI ŠIRENJE POŽARA, UVEK DRŽITE SVEĆE I OSTALE PREDMETE S OTVORENIM PLAMENOM DALJE OD OVOG PROIZVODA.
- **Ne postavljajte proizvod i/ili daljinski upravljač u sledeća okruženja:**
 - Držite uređaj van direktne sunčeve svetlosti.
 - Oblast sa visokom vlažnosti vazduha, kao što je kupatilo.
 - U blizini bilo kog izvora toplote, poput šporeta i drugih uređaja koji generišu toplotu.
 - U blizini kuhinjskih radnih ploča ili ovlaživača gde lako mogu biti izloženi dejstvu pare ili ulja.
 - U zonu izloženu kiši ili vetru.
 - Ne izlažite uređaj kapanju ili prskanju i nemojte da stavljate objekte koji su napunjeni tečnošću, kao što su vaze, čaše itd. na aparat ili iznad njega (npr. na police iznad jedinice).
 - Blizu zapaljivih predmeta, kao što su benzin i sveće, i ne izlažite proizvod direktno klima-uređaju.
 - Nemojte da instalirate u naročito prašnjavim prostorijama.
 - Na nestabilan ili visoko postavljen nameštaj, kao što su police ili police za knjige.
- **Ventilacija**
 - U suprotnom može doći do požara, strujnog udara, zapaljivanja/eksplozije, kvara ili deformacije proizvoda.
 - Instalirajte proizvod na mestima na kojima postoji odgovarajuća ventilacija. Nemojte da ga instalirate u zatvorenom prostoru, kao što je polica za knjige.
 - Ne postavljajte uređaj na tepih ili jastuk.
 - Nemojte da blokirate ili prekrivate proizvod tkaninom ili drugim materijalima dok je jedinica uključena.
- Pazite da ne dodirujete otvore za ventilaciju. Otvori za ventilaciju mogu da postanu vrući kada je proizvod dugo u upotrebi.

- Održavajte rastojanje od najmanje 10 cm od drugih objekata tako da otvori za ventilaciju kutije Zero Connect Box nisu blokirani.
 - Povećanje unutarnje temperature proizvoda može da dovede do požara i kvara proizvoda.
- Zaštitite kabl za napajanje od fizičkih i mehaničkih oštećenja, kao što su uvrtanje, savijanje, pritiskanje, priklještenje vratima i gaženje. Posebno obratite pažnju na utikače, zidne utičnice i mesto na kome kabl izlazi iz uređaja.
- Nemojte da pomerate proizvod dok je strujni kabl uključen.
- Nemojte da koristite oštećeni ili olabavljeni strujni kabl.
- Postarajte se da držite utikač prilikom isključivanja strujnog kabla. Nemojte da vučete strujni kabl da biste isključili proizvod.
- Nemojte da povezujete previše uređaja na istu strujnu utičnicu zato što tako može doći do požara ili strujnog udara.
- **Isključivanje uređaja iz glavnog napajanja**
 - Utikač napajanja predstavlja uređaj za isključivanje. Ako dođe do hitnog slučaja, utikač napajanja mora ostati na lako dostupnom mestu.
- Nemojte da dozvoljavate deci da se penju ili oslanjaju na proizvod. U suprotnom može doći do preturanja uređaja, što može izazvati ozbiljne povrede.
- **Uzemljenje spoljašnje antene** (može da se razlikuje u zavisnosti od države):
 - Ako je spoljna antena instalirana, pratite dole navedene mere opreza. Spoljni antenski sistem ne sme da se nalazi u blizini vazdušnih električnih vodova ili ostalih strujnih kola i kola za osvetljenje, ili na mestima na kojima može da dođe u kontakt sa električnim vodovima ili kolima zato što može doći do teške povrede ili smrti.
- Nikada ne dodirujte ovaj uređaj ili antenu tokom oluje. Možete doživeti strujni udar.
- Postarajte se da strujni kabl bude čvrsto povezan sa proizvodom i zidnom utičnicom. Ako nije čvrsto povezan, može doći do oštećenja na utikaču i utičnici, a u ekstremnim slučajevima i do požara.
- Nemojte da ubacujete metalne ili zapaljive predmete u proizvod. Ako strani objekat upadne u proizvod, izvucite strujni kabl i obratite se korisničkoj službi.
- Nemojte da dodirujete kraj strujnog kabla dok je uključen. Možete doživeti strujni udar.
- **Ako dođe do neke od niže navedenih situacija, odmah isključite uređaj i obratite se svojoj lokalnoj korisničkoj službi.**
 - Uređaj je oštećen.
 - Ako voda ili neka druga supstanca uđe u proizvod (u strujni adapter, strujni kabl ili proizvod).
 - Ako miris dima ili neki drugi neprijatan miris dopire iz proizvoda.
 - Tokom oluja ili kada se uređaj dugo ne koristi.

Čak i kad je proizvod isključen preko daljinskog upravljača ili tastera, i dalje ostaje uključen u strujni izvor ako nije isključen iz struje.
- Nemojte da koristite visokonaponske električne uređaje u blizini proizvoda (npr. električni aparat protiv insekata). To može dovesti do kvara uređaja.
- Nemojte da pokušavate da na bilo koji način modifikujete ovaj proizvod bez pisane dozvole kompanije LG Electronics. Može doći do požara ili strujnog udara. Obratite se svojoj lokalnoj korisničkoj službi za servis ili popravku. Neovlašćena modifikacija može poništiti garanciju.
- Koristite samo ovlašćene dodatke / pribor koji je odobrila kompanija LG Electronics. U suprotnom može doći do požara, strujnog udara, kvara ili oštećenja proizvoda.
- Nikada nemojte rastavljati AC adapter ili kabl za napajanje. Ovo može izazvati opasnost od požara ili strujnog udara.
- Pažljivo rukujte adapterom da ga ne biste ispuštili ili udarili. Nemojte da izlažete adapter spoljašnjim udarcima. Udarac može da ošteti adapter.
- Da biste umanjili rizik od požara ili strujnog udara nemojte da dodirujete proizvod vlažnim rukama. Ako su kontaktni jezičci strujnog kabla vlažni ili prekriveni prašinom osušite ih ili potpuno obrišite prašinu.
- **Baterije**
 - Pribor (baterija itd.) čuvajte na bezbednom mestu van domašaja dece.
 - Nemojte da izazivate kratak spoj na baterijama, nemojte da ih rasklapate i ne dozvolite da se pregreju. Nemojte da bacate baterije u vatru. Baterije ne smeju biti izložene previsokoj temperaturi.
 - Oprez: Koristite ispravne baterije za proizvod. Rizik od požara ili eksplozije ako se baterija zameni baterijom neodgovarajućeg tipa.
- **Pomeranje**
 - Postarajte se da uređaj bude isključen, isključen iz struje i da svi kablovi budu uklonjeni prilikom pomeranja. Može biti potrebno 2 ili više osoba za prenos većih proizvoda. Nemojte da pritiskate ili stežete prednji panel proizvoda. U suprotnom može doći do oštećenja proizvoda, opasnosti od požara ili povrede.
- Držite materijal pakovanja otporan na vlagu ili pakovanje od vinila van domašaja dece.
- Pazite da ne bude nikakvih udara, da predmeti ne padnu na proizvod i ne ispuštajte ništa na ekran.
- Ne pritiskajte jako na panel rukom ili ostrim predmetom kao što su ekser, grafitna ili hemijska olovka i ne grebite po panelu. To može izazvati oštećenje ekrana.
- Nemojte da držite ekran proizvoda, da grebete površinu metalnim predmetom niti da ga udarate.
 - Ekran bi mogao da se slomi, što može da dovede do telesne povrede ili kvara na proizvodu.
- Nemojte da gurate proizvod ili da ga udarate nogom.
- Nemojte da stavljate teške predmete na proizvod.
- Budite pažljivi ako imate kućne ljubimce
- **Čišćenje**
 - Izvucite strujni kabl prilikom čišćenja i čistite nežno mekom/suvom krpom. Nemojte da prskate vodu ili drugu tečnost direktno na proizvod. Ni u kom slučaju nemojte da čistite proizvod koristeći sredstva za čišćenje stakla, osveživače vazduha, insekticide, maziva, vosak (za automobile ili industrijski), abrazive, razređivače, benzen, alkohol itd., jer može doći do oštećenja proizvoda i ekrana. U suprotnom može doći do strujnog udara ili oštećenja proizvoda.

Podizanje i premeštanje ekrana televizora

Pročitajte tekst u nastavku kako biste sprečili ogrebotine ili oštećenja ekrana televizora i obezbedili bezbedan transport bez obzira na tip i veličinu ekrana televizora.

- Preporučuje se da ekran televizora premeštate u kutiji ili ambalaži u kojoj je isporučen.
- Pre premeštanja ili podizanja ekrana televizora izvucite kabl za napajanje i sve kablove.
- Ekran televizora držite tako da ekran bude okrenut od vas kako biste izbegli oštećenja.
- Čvrsto držite bočnu stranu i donji deo okvira ekrana televizora. Vodite računa da ne držite providni deo, zvučnik ili rešetku zvučnika.
- Transport velikog ekrana televizora treba da obavljaju najmanje 2 osobe.
- Prilikom transporta ekran televizora ne izlažite udarcima ili prejakim vibracijama.
- Prilikom transporta ekran televizora držite uspravno, nikad ga ne okrećite na bok i ne naginjite ga nalevo ili nadesno.
- Ne pritiskajte postolje okvira jer bi se uvijanjem mogao oštetiti ekran.
- Kada rukujete ekranom televizora, vodite računa da ne oštetite izbočenu dugmad.



- Ne dodirujte ekran, jer ga možete oštetiti.
- Kada pričvršćujete postolje, postavite televizor na mekanu ravnu površinu tako da ekran bude okrenut nadole kako biste ga zaštitili od ogrebotina.

Montiranje na sto

(U zavisnosti od modela)

- 1 Podignite i postavite ekran televizora u uspravan položaj na stolu.
 - Ostavite prostor od najmanje 10 cm od zida zbog odgovarajuće ventilacije. (U zavisnosti od modela)
- 2 Povežite kabl za napajanje u zidnu utičnicu.



- Nemojte nanositi strane supstance (ulja, maziva itd.) na delove sa zavrtnjima prilikom sklapanja proizvoda. (U suprotnom, možete oštetiti proizvod.)
- Radi vaše bezbednosti i dužeg radnog veka uređaja, nemojte koristiti pribor koji nije odobren.
- Sva oštećenja i povrede koji nastanu zbog upotrebe pribora koji nije odobren nisu pokrivena garancijom.
- Ukoliko montirate televizor na stalak, neophodno je da preduzmete korake kako biste sprečili njegovo prevrtanje. U suprotnom može doći do preturanja uređaja, što može izazvati povrede.
- Prilikom sklapanja postolja pazite da se pričvrste svi priloženi zavrtnji. Ako zavrtnji nisu zategnuti do kraja, proizvod može da se nagne ili prevrne i da se na taj način ošteti. Primena prekomerne sile prilikom zatezanja zavrtnja može da dovede do habanja vijčanog spoja, zbog čega zavrtnji mogu da se odvoje.
- Ako je ekran televizora postavljen na postolje, ekran može biti blago nagnut unazad. Ako postolje nije ravno zato što je predmet postavljen ispod postolja ili se ono ne nalazi na ravnoj površini, proizvod može da padne i izazove povredu ili oštećenje proizvoda. (U zavisnosti od modela)

Pričvršćivanje ekrana televizora na zid

(U zavisnosti od modela)

- 1 Umetnite i pričvrstite zavrtnje s ušicom ili nosače televizora i zavrtnje na zadnjoj strani televizora.
 - Ukoliko se na mestu zavrtnja s ušicom nalaze obični zavrtnji, uklonite ih.
- 2 Montirajte nosač na zid i pričvrstite ga zavrtnjima. Poklopite zavrtnje s ušicama na zadnjoj strani televizora sa mestom na kojem se nalazi zidni nosač.
- 3 Jakim kanapom čvrsto povežite zavrtnje sa ušicama i zidni nosač. Obezbedite da kanap bude u vodoravnom položaju.
 - Koristite platformu ili komodu koja je dovoljno jaka i velika da može bezbedno da nosi televizor.
 - Nosači, šrafovi i konopac nisu isporučeni u paketu. Dodatni pribor možete nabaviti kod lokalnog distributera.

Montiranje na zid

(U zavisnosti od modela)

Pažljivo postavite opcioni zidni nosač na zadnju stranu televizora i montirajte ga na čvrst zid pod pravim uglom u odnosu na pod. Ukoliko želite da montirate televizor na zid od nekog drugog građevinskog materijala, obratite se kvalifikovanim osobama. LG preporučuje da montiranje na zid obavi kvalifikovani profesionalni montažer. LG zidni nosač se lako pomera sa povezanim kablovima. Preporučujemo da koristite LG zidni nosač. Kada ne koristite LG zidni nosač, koristite zidni nosač koji čvrsto drži uređaj na zidu i pruža dovoljno prostora za povezivanje spoljnih uređaja. Preporučuje se da povežete sve kablove pre nego što pričvrstite zidni nosač.



- Pre montiranja televizora na zidni nosač, skinite postolje tako što ćete pratiti uputstva za montažu postolja obrnutim redosledom.
- Za više informacija o vijcima i nosačima za zid proverite Zasebnu kupovinu.
- Ako nameravate da montirate uređaj na zid, pričvrstite VESA standardni interfejs za montiranje na zid (opciono delovi) na zadnju stranu televizora. Kada televizor montirate pomoću interfejsa za montiranje na zid (opciono delovi), pažljivo ga pričvrstite kako ne bi pao.
- Postarajte se da strujni i signalni kablovi vise sa zadnje strane televizora prilikom montiranja televizora na zid.
- Nemojte instalirati proizvod na zid gde može biti izložen dejstvu ulja ili uljne pare. To može dovesti do oštećenja uređaja i njegovog padanja sa postolja.
- Prilikom postavljanja zidnog nosača sa potpunim kontaktom, TV možda neće biti pribijen potpuno uz zid ako uslovi zida to ne dozvoljavaju.

Antena/Kabl

Povežite televizor na zidni antenski priključak pomoću RF kabla (75 Ω).

- Ukoliko imate više od dva televizora, upotrebite razdelnik antenskog signala.
- Ako je slika lošeg kvaliteta, instalirajte pojačivač signala da biste postigli bolji kvalitet slike.
- Ako je slika lošeg kvaliteta dok je povezana antena, usmerite antenu u odgovarajućem smeru.
- Antenski kabl i pojačavač se ne isporučuju uz uređaj.
- Na lokacijama na kojima nije podržano emitovanje Ultra HD kanala, televizor ne može direktno da prima Ultra HD kanale.

Satelitska antena

Povežite televizor sa satelitskom antenom pomoću priključka za satelitsku antenu i RF kabla za satelitsku antenu (75 Ω). (U zavisnosti od modela)

Pokretanje televizora

Uključivanje televizora

Možete jednostavno upravljati funkcijama TV-a pomoću dugmeta.



Uključivanje (Pritisnite)
Isključivanje¹⁾ (Pritisnite i zadržite)
Upravljanje menijem (Pritisnite²⁾)
Izbor menija (Pritisnite i zadržite³⁾)

- 1) Zatvorite se sve aplikacije koje su bile pokrenute, i zaustavite se sva snimanja koja su u toku. (Zavisno od zemlje)
- 2) Kratko pritisnite dugme dok je televizor uključen da biste se kretali kroz meni.
- 3) Funkciju možete koristiti kada pristupite meniju za upravljanje.

✓ Napomena

- Ako se televizor prvi put uključi posle isporučivanja iz fabrike, inicijalizacija televizora može potrajati nekoliko minuta.
- OSD (ekranski meni) vašeg televizora se može neznatno razlikovati od onog koji je prikazan u ovom priručniku.
- Uređaj mora da bude povezan sa utičnicom u blizini kojoj se lako može pristupiti. Neki uređaji koji nemaju dugme za uključivanje/isključivanje isključuju se iskopčavanjem kabla za napajanje.
- Dugme za napajanje koristite samo kada su ekran televizora i Zero Connect Box povezani.

Upotreba glasovne kontrole bez korišćenja ruku

Da biste koristili glasovnu kontrolu bez korišćenja ruku, sledite ove korake.

- Mikrofon za prepoznavanje glasa nalazi se na prednjoj strani donjeg dela kutije Zero Connect Box.

- 1 Ako usmerite prednje LED svetlo kutije Zero Connect Box prema korisniku, nesmetano možete upotrebljavati funkciju prepoznavanja glasa.
- 2 Podesite smer kliznog dugmeta prema prijemniku ekrana televizora tako da okrenete točičić levo ili desno.
- 3 Na ekranu [Settings] → [Opšte] → [AI usluga] → [Podešavanja za prepoznavanje glasa] uključite meni [Koristi glasovnu kontrolu bez korišćenja ruku]. (U zavisnosti od modela)

Mere predostrožnosti pre upotrebe bežičnog TV-a

Bežični TV-i koriste radio valove visoke frekvencije od 60 GHz za prenos velike količine podataka u veoma kratko vreme, čime se omogućava bežični prenos videa i audio visoke kvalitete. Pojas frekvencije od 60 GHz koji se koristi za bežične TV-e povoljan je za prenos podataka velikog kapaciteta, ima dobru linearnost i prikladan je za prenos i prijem u određenom smeru. Međutim, ako se na putanji prenosa/prijema nađe metalni objekat, radio valovi ne mogu da prođu kroz njega. Nevodljivi objekti (npr. staklo, drvo, plastika) mogu oslabiti signal, što dovodi do kvara u komunikaciji. Zbog takvih karakteristika radio valova, gledanje nije narušeno kada su antene za prenos i prijem za bežični signal TV-a okrenute jedne prema drugoj; no, ako ima prepreka na putanji prenosa/prijema, bežični signal može biti oslabljen ili prekinut, što dovodi do prekida neometanog gledanja. Ovo ne predstavlja kvar proizvoda. Prilikom upotrebe proizvoda sledite navedenu metodu montaže.

Kako radi bežični signal od 60 GHz

Karakteristike radio valova	Frekvencije u pojasu od 60 GHz primenjene na bežične TV-e (visoka frekvencija)	Frekvencije primenjene na opštu bežičnu komunikaciju (mobilni telefon, WiFi/BT) (niska frekvencija)
Linearnost	Jako	Slabo
Opseg prenosa	Visoko	Nisko
Usmerenost	Idealno za prenos u specifičnom smeru	Idealno za široko prekrivanje
Slabljenje	Veliki gubitak (linearnost)	Mali gubitak i dobro izbegavanje (difrakcija)
	Radio valovi apsorbirani u kapljicama vode i vodenoj pari u zraku	Dobro izbegavanje prepreka

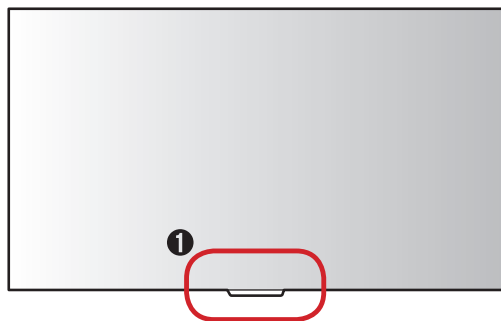
- Ovaj proizvod zadovoljava standarde za zaštitu ljudskog tela od elektromagnetnih talasa*. (* Zadovoljava standarde IEC 62311)

- **Bežični TV-i koriste frekvencije u pojasu od 60 GHz.**
- Pojas od 60 GHz poznat je i kao milimetarski val (mmWave) i omogućava prenos velike količine podataka bez kašnjenja.
- Pojas od 60 GHz je **visokofrekvencijski** pojas koji se koristi u satelitskoj komunikaciji.
- Visokofrekvencijski pojasi imaju odličnu **linearnost**.
- Visoka linearnost idealna je za prenos u određenom smeru; no, **prepreke uzrokuju veće slabljenje koje dovodi do gubitka putanje**.
- Do gubitka putanje dolazi zbog prisutnosti mnogo putanja koje su nastale usled difrakcije, refrakcije, refleksije itd. Višestruki gubitak putanje do koga dolazi usled difrakcije, refrakcije i refleksije uzrokuje kvar u prenosu i prijemu antene.
- Obično **smetnje za bežične radio valove dešavaju se usled prepreka**.
- Vodljive prepreke (metal) deluju kao štit za frekvenciju (prenos/prijem antene), dok nevodljive prepreke (staklo, drvo, plastika) uzrokuju slabljenje signala.
- Radio valovi koji koriste visoke frekvencije u pojasu od 60 GHz (kratke valne dužine) omogućavaju optimalne slike putem tehnologije formiranja zrake. Tehnologija formiranja zrake sastoji se od postavljanja više antena na uobičajenim intervalima, podešavanja amplitude i faze signala koji dolazi do svake antene i stvaranja antenske zrake u određenom smeru za jak prenos i prijem signala iz tog smera.
- Za optimalno pregledavanje slika, prenos ili prijem moraju biti **okrenuti jedan prema drugom, tj. imati nesmetan domet vidljivosti (Line of Sight, LOS)**.
- LOS je vidljiva putanja na kojoj ne sme da bude prepreka. Ako ima prepreka, prijemnik mora biti dovoljno visoko da bude vidljiv. To jest, prijemnik mora biti viši od predajnika. **(Za bežične TV-e, kutija Zero Connect Box mora biti smeštena niže od ekrana televizora.)**

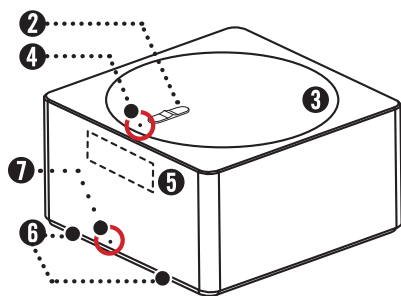
Informacije o bežičnom TV-u (Ekran TV-a + Zero Connect Box)

Izgled bežičnog TV-a

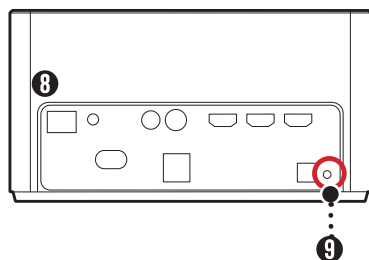
Ekran TV-a



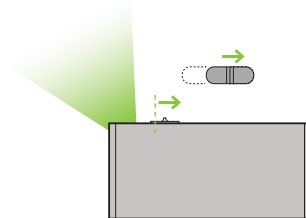
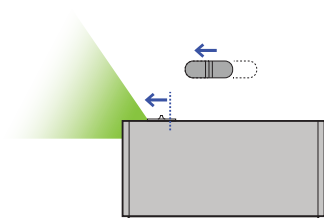
Zero Connect Box (WM23EA)



Prednja strana



Stražnja strana



Bočna strana

1 Prijemnik bežičnog signala i dugme za napajanje

U ovoj oblasti nalazi se antena koja prima video koji šalje antena kutije Zero Connect Box.

Ako u ovoj oblasti ima bilo kakvih prepreka, može se prekinuti veza sa ekranom ili može doći do nepravilnog prikaza na ekranu zbog smetnji.

Dugme za napajanje koristi se za uključivanje ekrana televizora ili prebacivanje u režim pripravnosti ili za njegovo uparivanje sa kutijom Zero Connect Box.

2 Klizno dugme

Ovo dugme **podešava smer prenosa antene kutije**

Zero Connect Box prema gore ili prema dole. Ako se podesi u smeru prema gornjem LED svetlu (☉), smer prenosa antene je prema dole (0°). Ako se podesi u suprotnom smeru od gornjeg LED svetla, smer prenosa antene je prema gore (50°). Ako se podesi prema sredini, smer prenosa antene je na 25°.

3 Točičić

Ovaj disk **podešava smer prenosa antene kutije Zero Connect Box prema levo i prema desno.** Točičić se može rotirati za 90° levo ili desno od prednje strane kutije Zero Connect Box.

4 Gornje LED svetlo

Ovo LED svetlo nalazi se ispred kliznog dugmeta i **označava snagu bežičnog signala različitim bojama.** Boje uključuju plavu (dobar signal), zelenu (umeren signal), žutu (slab signal) i crvenu (nema veze).

5 Predajnik bežičnog signala

U ovoj se oblasti nalazi antena koja prenosi video i audio sa kutije Zero Connect Box na ekran televizora. Smer prenosa antene podešava se pomoću točičića i kliznog dugmeta. Ako se ispred antene nalazi prepreka, može se prekinuti veza sa ekranom ili može doći do nepravilnog prikaza na ekranu zbog smetnji.

6 Jedinica za prepoznavanje glasa

Ova oblast prepoznaje vaš glas i nalazi se na donjoj levoj i desnoj strani prednjeg dela kutije Zero Connect Box.

Kada dajete glasovnu komandu, **govorite u prednji deo kutije Zero Connect Box.** Ako je oblast sa delovima za prepoznavanje glasa blokirana ili ako govorite u deo po strani ili stražnji deo, prepoznavanje glasa može da funkcioniše slabo ili da nikako ne funkcioniše.

7 Prednje LED svetlo

Ovo LED svetlo nalazi se u donjoj središnjoj oblasti prednjeg dela kutije Zero Connect Box i **ukazuje na status napajanja ili rada.**

8 Priključak za spoljašnje povezivanje

Možete da povežete kabl za napajanje kutije Zero Connect Box i eksterne video/audio uređaje kao što su eksterne antene i digitalni risiveri.

9 Dugme za uparivanje

Ovo se dugme koristi za ponovno uparivanje ekrana televizora i kutije Zero Connect Box ako više nisu upareni. Upute o uparivanju potražite u odeljku „Ponovno uparivanje“ na desnoj strani.

✓ Napomena

• Bežični se TV sastoji od ekrana televizora i kutije Zero Connect Box.

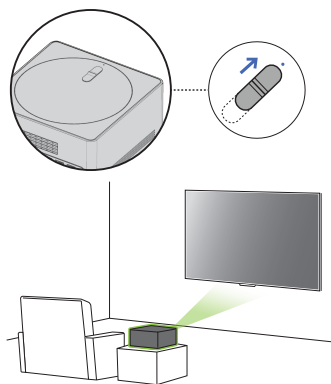
- Zero Connect Box šalje video i audio bežično na ekran televizora.
- Zero Connect Box ima priključke za spoljašnje povezivanje.
- Možete da povežete video i audio signale (eksterna antena, TV dekoder) na priključke za spoljašnje povezivanje na stražnjem delu kutije Zero Connect Box.
- **Prijemnik bežičnog signala nalazi se na donjem središnjem delu ekrana televizora.** Nalazi se pored dugmeta za napajanje na ekranu televizora.
- Jedinica za prepoznavanje glasa nalazi se na donjoj levoj i desnoj strani prednjeg dela kutije Zero Connect Box. Uverite se da u maloj rupi nema prašine ili stranih tela.
- Prednje LED svetlo nalazi se na donjem delu prednje strane kutije Zero Connect Box.
- Zero Connect Box ima priključke za kontrolu bežične veze.
- **Priključci za kontrolu bežične veze sastoje se od točičića i kliznog dugmeta.**
- **Točičić i predajnik bežičnog signala kutije Zero Connect Box pomiču se zajedno.**
- Možete podesiti predajnik bežičnog signala kutije Zero Connect Box prema gore i prema dole pomoću kliznog dugmeta.
- LED svetlo za jačinu signala kojim se može proveriti status bežične veze nalazi se ispred kliznog dugmeta na gornjem delu.
- **Boje koje označuju jačinu signala su plava (dobar signal), zelena (umeren signal), žuta (slab signal) i crvena (nema veze).**
- Zero Connect Box ima dugme za uparivanje.
- Dugme za uparivanje nalazi se i na ekranu televizora te se ono može koristiti i kao dugme za napajanje.
- Ekran televizora i Zero Connect Box upareni su jedan na jedan te su već upareni prilikom isporuke.

Ponovno uparivanje

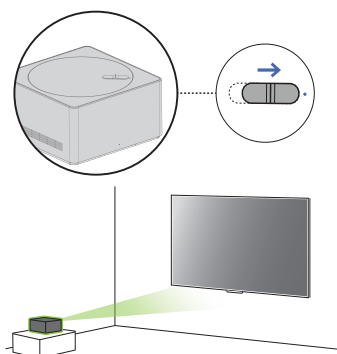
- 1 Ako se ekran ne prikazuje jer su ekran televizora i Zero Connect Box odspojeni, moraju se ponovno upariti. Ako pritisnete i držite dugme za uparivanje na stražnjem delu kutije Zero Connect Box tokom 5 sekunda, gornje LED svetlo bljeskaće belo.
 - 2 Ako pritisnete i držite dugme za napajanje na ekranu televizora tokom 5 sekunda, indikator za režim pripravnosti na jedinici za napajanje ekrana bljeskaće belo. Ekran televizora i Zero Connect Box sada su upareni, a LED svetlo na gornjem delu kutije Zero Connect Box menja se u boju koju odgovara jačini signala.
- * Ako se video ne prikazuje, a i dalje se javlja ekran sa uparivanjem, obratite se korisničkoj službi.
 - * Ako se uparivanje ne nastavi u roku od jednog minuta, biće poništeno i mora se ponovo pokrenuti.

Uobičajeno postavljanje i podešavanje bežičnog uređaja

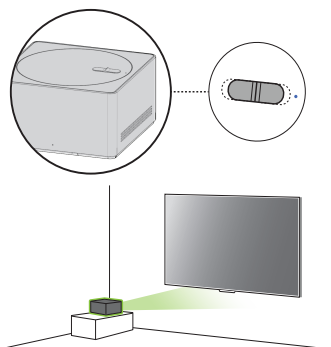
Preporučeni metodi za montažu (montaža kutije Zero Connect Box)



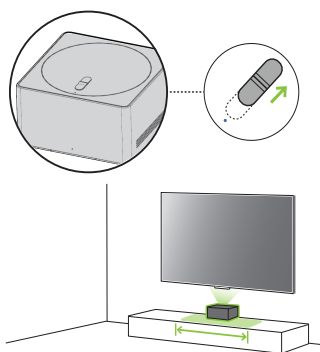
Frontalna montaža



Dijagonalna montaža

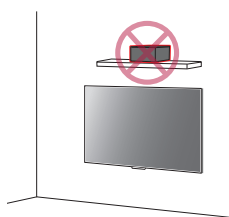


Bočna montaža

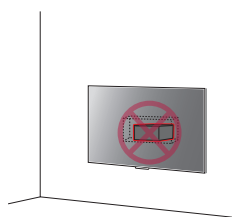


Montaža s donje strane

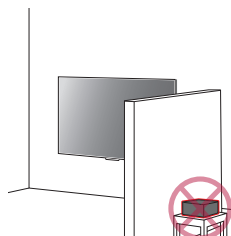
Zabranjeni postupci montaže (montaža kutije Zero Connect Box)



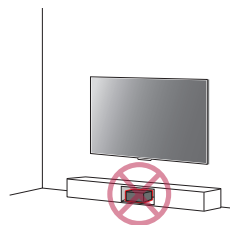
Montaža na polici iznad ekrana televizora



Montaža na zid iza ekrana televizora



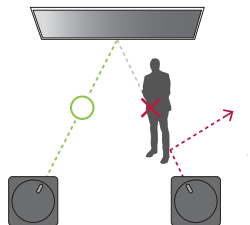
Montaža iza zida



Montiranje u ormarić

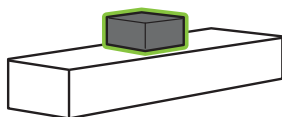
Provera pre uključivanja bežičnog TV-a

Uklanjanje prepreka



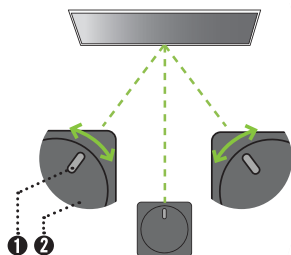
- Uklonite sve prepreke između ekrana televizora i kutije Zero Connect Box. Ako ima prepreka, bežični signal je oslabljen i uzrokuje prekid veze s ekranom.

Postavljanje kutije Zero Connect Box na gornji deo ormarića



- Ako koristite ormarić, postavite Zero Connect Box na gornji deo ormarića. Ako se postavi u ormarić, veza sa ekranom može se prekinuti zbog smetnji.
- Prepoznavanje glasa može takođe biti otežano ili uopšte ne raditi.

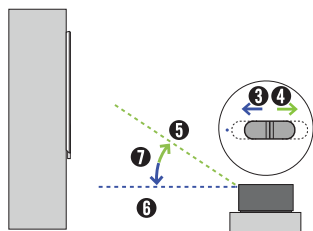
Podešavanje antene kutije Zero Connect Box prema levo ili prema desno (točkić)



1 Klizno dugme 2 Točkić

- Podesite točkić na kutiji Zero Connect Box prema levo ili prema desno dok klizno dugme ne bude okrenuto prema prijemniku bežičnog signala na ekranu televizora.
- Podešavanjem točkića možete pomaknuti smer prenosa bežičnog signala kutije Zero Connect Box prema levo ili prema desno. Možete podesiti točkić za do 90° prema levo ili prema desno od prednjeg LED svetla.

Podešavanje antene kutije Zero Connect Box prema gore ili prema dole (klizno dugme)



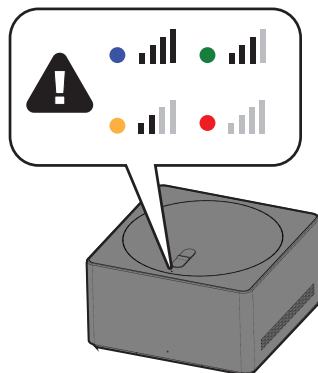
3 Dole 4 Gore 5 Najviši ugao 6 Najniži ugao 7 50°

- Postavite Zero Connect Box niže od prijemnika bežičnog signala ekrana televizora.
- Podesite klizno dugme prema gore ili prema dole tako da smer prenosa bežičnog signala kutije Zero Connect Box bude okrenut prema prijemniku bežičnog signala ekrana televizora.
- Ako podesite klizno dugme prema LED svetlu (plava linija), antena predaje signal u ravnom smeru. Ako ga podesite podalje od LED svetla (zeleno linija), antena predaje signal u smeru prema gore. Antena kutije Zero Connect Box predaje signal u smeru pod uglom od 0 do 50°.

Provera nakon uključivanja bežičnog TV-a

Provera jačine bežičnog signala na kutiji Zero Connect Box (boja gornjeg LED svetla)

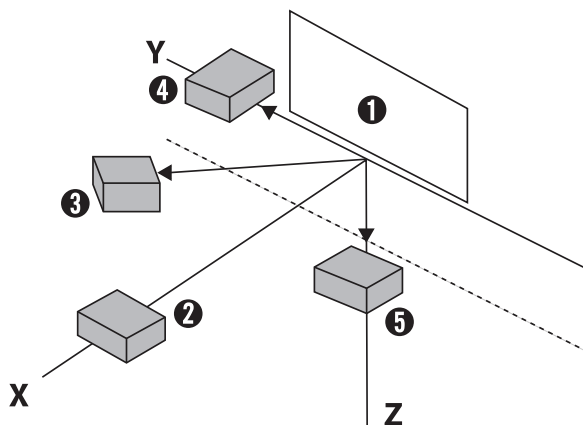
- Kada se dovrši zadano postavljanje i postavke, proverite boju gornjeg LED svetla ispred kliznog dugmeta na kutiji Zero Connect Box.
- Boja gornjeg LED svetla označava jačinu bežičnog signala.
- Boje su plava (dobar signal), zelena (umeren signal), žuta (slab signal) i crvena (nema veze). Plava (dobar signal) označava najbolje stanje ekrana za prikaz. Plava se preporučuje. Podesite postavke tako da boja bude plava.



Podešavanje jačine bežičnog signala na plavu (dobar signal) na kutiji Zero Connect Box

- Ako je boja crvena, uverite se da nema prepreka ili proverite poziciju kutije na ormariću.
- Ako je boja žuta ili zelena, podesite antenu kutije Zero Connect Box prema levo i prema desno (točkić) ili prema gore i prema dolje (klizno dugme).

Utvrđivanje raspona za bežični prijem



- 1 Ekran televizora
- 2 Rastojanje između antene prijemnika za ekran televizora i antene predajnika za Zero Connect Box mora biti u rasponu od **10 m od prednjeg dela** za stabilan rad.
- 3 Rastojanje između antene prijemnika za ekran televizora i antene predajnika za Zero Connect Box mora biti u rasponu od **5 m dijagonalno** za stabilan rad.
- 4 Rastojanje između antene prijemnika za ekran televizora i antene predajnika za Zero Connect Box mora biti u rasponu od **3 m od bočnog dela** za stabilan rad.
- 5 Rastojanje između antene prijemnika za ekran televizora i antene predajnika kutije Zero Connect Box mora biti u rasponu od **3 m od donjeg dela** za stabilan rad.

* Gore navedena rastojanja temelje se na uvetu da nema prepreka. Prilikom montaže zvučnog sistema ispred ekrana televizora obezbedite da sistem ne prekriva prijemnik za bežični signal na ekranu televizora. Preporučuje se montirati zvučni sistem na dovoljnom rastojanju od prijemnika bežičnog signala na ekranu televizora.

Napomene o merama opreza

Napomene o merama opreza za bežično korišćenje

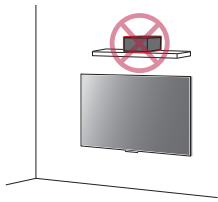
- **Kvaliteta slike i zvuka može se pogoršati ovisno o okruženju u kojem je provedena montaža (lokacija montaže, okolni uređaji, prepreke i rastojanje).**
- **Nemojte postavljati prepreke između** ekrana televizora i kutije Zero Connect Box. Ekran možda neće prikazivati ništa zbog smetnji usled prepreka.
- Uverite se da nema prepreka između kutije Zero Connect Box i ekrana televizora.
- Ako je kutija Zero Connect Box montirana u ormarić, na ekranu se možda neće prikazivati ništa, **u zavisnosti od materijala ormarića (mermer, drvo itd.) i njegove debljine**, a funkcija prepoznavanja glasa možda će takođe slabije raditi.
- Nemojte montirati **dva bežična TV-a ili dve kutije Zero Connect Box** u istu sobu. Ekran možda neće prikazivati ništa zbog smetnji.
- Kada se koristi **sa eksternim uređajem** koji koristi frekvenciju od **60 GHz**, na ekranu možda neće doći do pravilnog prikaza zbog međusobnih smetnji.
- Ako postavite **elektroničke uređaje i objekte** na gornji deo kutije Zero Connect Box, na ekranu možda neće doći do pravilnog prikaza zbog smetnji.
- **Ako osoba ili životinja prođe između kutije Zero Connect Box i ekrana televizora dok gledate TV, može se prekinuti veza sa ekranom.**
- Ako se ne pridržavate preporučenog metoda za montažu, može doći do abnormalnog rada.

Napomene o merama opreza za prepoznavanje glasa

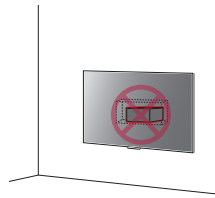
- Ako govorite iz bilo kojeg smera koji nije okrenut prema **prednjem delu** kutije Zero Connect Box gde je smeštena **jedinica za prepoznavanje glasa**, može doći do narušavanja rada funkcije prepoznavanja glasa.
- Nemojte da postavljate nikakve prepreke ispred kutije Zero Connect Box gde je smeštena jedinica za prepoznavanje glasa.
- Održavajte malu rupu u jedinici za prepoznavanje glasa čistom od prašine ili bilo kakvih stranih tela.
- Ako se ne pridržavate preporučenog metoda za montažu, može doći do toga da prepoznavanje glasa radi slabo ili nikako.

Napomene o merama opreza za instalaciju

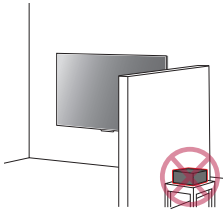
- Nemojte montirati kutiju Zero Connect Box **na policu iznad ekrana televizora**. Putanja antene nije poravnata s antenom predajnika kutije Zero Connect Box i na ekranu nema pravilnog prikaza zbog smetnji u vidu police.
- Nemojte montirati kutiju Zero Connect Box na **zid iza ekrana televizora**. Na ekranu nema pravilnog prikaza jer bežični signal ima štit.
- Nemojte montirati kutiju **Zero Connect Box iza zida**. Na ekranu nema pravilnog prikaza jer bežični signal ima štit u vidu zida.
- Nemojte montirati kutiju Zero Connect Box u **metalni ormarić**. Na ekranu nema pravilnog prikaza jer signal ima štit. Zbog debelih materijala kao što su mermer, staklo ili drvo može doći do kvara bežičnog signala i toga da na ekranu nema pravilnog prikaza.
- Ako se ne pridržavate preporučenog metoda za montažu, može doći do toga da na ekranu nema pravilnog prikaza.
- Uverite se da prijemnik bežičnog signala na ekranu televizora ne **dođe u kontakt** sa predajnikom bežičnog signala na kutiji Zero Connect Box.
- Nakon **čišćenja ili premeštanja** kutije Zero Connect Box **proverite i podesite** boju LED svetla na gornjem delu. Na ekranu možda neće doći do pravilnog prikaza zbog promene u okolini za montažu.



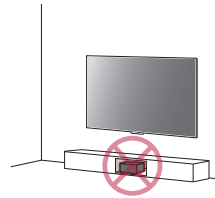
Montaža na policu iznad ekrana televizora



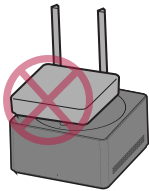
Montaža na zid iza ekrana televizora



Montaža iza zida

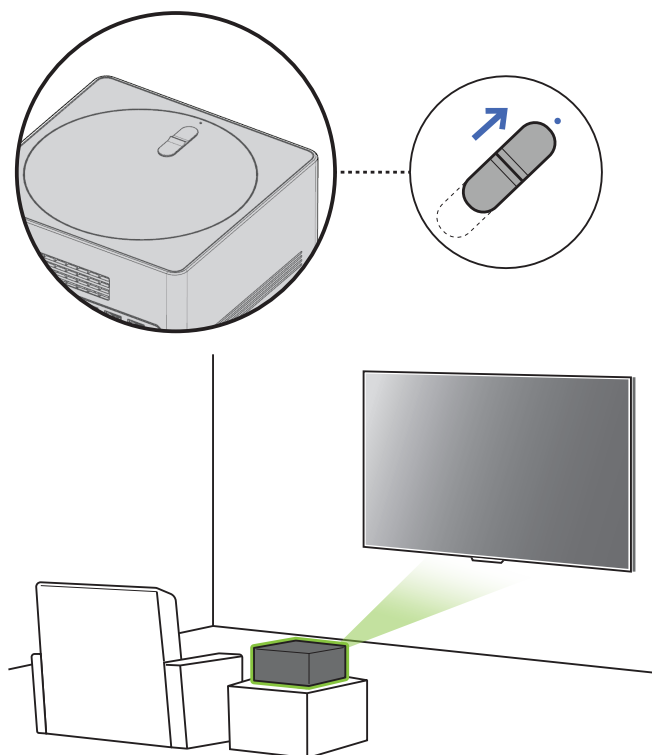


Montiranje u ormarčić



Postavljanje elektroničkih uređaja na gornji deo kutije Zero Connect Box

Montaža kutije Zero Connect Box ispred ekrana televizora



Provera pre uključivanja bežičnog TV-a

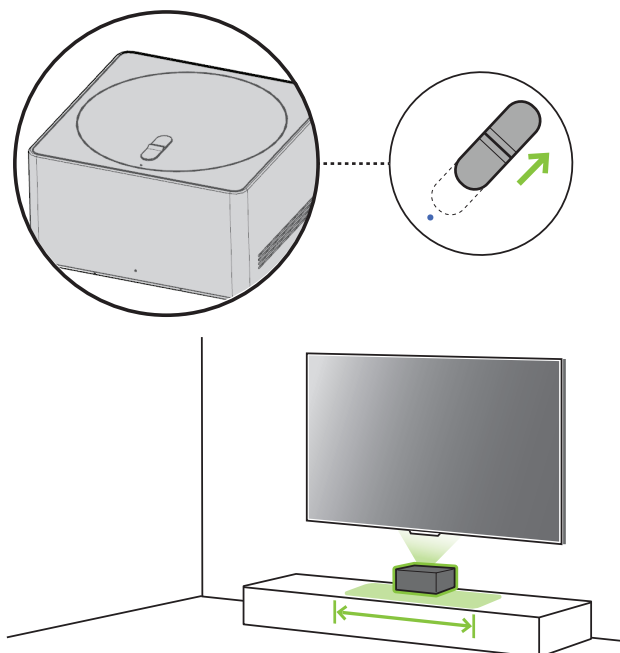
Ako ste montirali kutiju Zero Connect Box ispred ekrana televizora, sledite ove korake.

- 1 Usmerite prednje LED svetlo kutije Zero Connect Box prema **prijemniku bežičnog signala na ekranu televizora**.
- 2 Ako prednje LED svetlo nije usmereno prema prijemniku bežičnog signala na ekranu televizora, okrenite toččić na gornjem delu kutije Zero Connect Box prema levo ili prema desno dok klizno dugme ne bude okrenuto prema bežičnom prijemniku na ekranu televizora.
- 3 Podesite klizno dugme na kutiji Zero Connect Box prema **gornjem LED svetlu**.
 - Kada dovršite podešavanja točkica i kliznog dugmeta, putanja za prenos i prijem signala mora biti u smeru naznačenom zelenim koji je prikazan na slici.
 - Uverite se da nema prepreka putanji prenosa i prijema signala antene.

Provera nakon uključivanja bežičnog TV-a

- 1 Kada dovršite sve postavke, proverite da li je boja gornjeg LED svetla kutije Zero Connect Box plava.
- 2 Ako LED svetlo nije plavo, dalje podesite toččić i klizno dugme da optimizirate stanje signala.
 - Preporučuje se da rastojanje za montažu između kutije Zero Connect Box i ekrana televizora bude u rasponu od 10 m (pod uvetom da na putu nema prepreka)
 - Preporučuje se da prednji ugao za montažu između kutije Zero Connect Box i ekrana televizora bude u rasponu od 45° na levoj i desnoj strani. (Pogledajte sliku za dijagonalnu/bočnu montažu ako je ugao veći od 45°.)

Montaža kutije Zero Connect Box dijagonalno od ekrana televizora



Provera pre uključivanja bežičnog TV-a

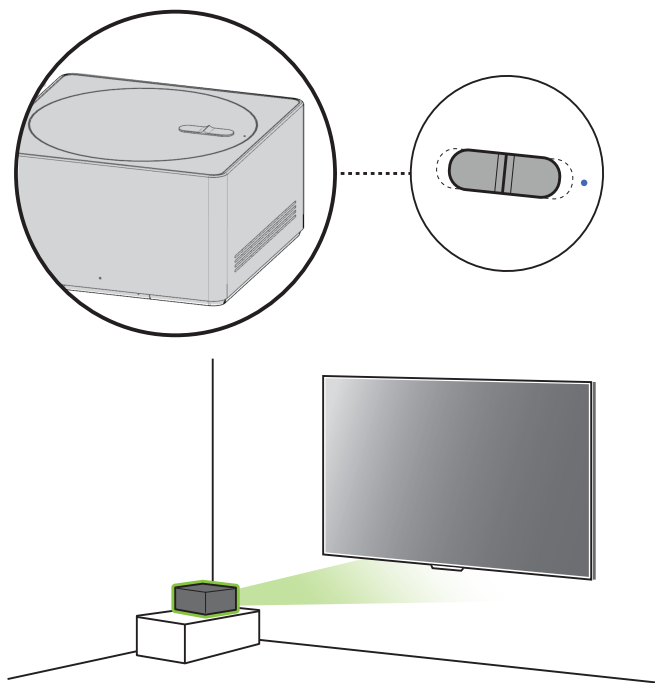
Ako ste montirali kutiju Zero Connect Box dijagonalno od ekrana televizora, sledite ove korake.

- 1 Usmerite prednje LED svetlo kutije Zero Connect Box prema **prijemniku bežičnog signala na ekranu televizora**.
- 2 Ako prednje LED svetlo nije usmereno prema prijemniku bežičnog signala na ekranu televizora, okrenite toččić na gornjem delu kutije Zero Connect Box prema levo ili prema desno dok klizno dugme ne bude okrenuto prema bežičnom prijemniku na ekranu televizora.
- 3 Podesite klizno dugme na kutiji Zero Connect Box **prema gornjem LED svetlu**.
 - Kada dovršite podešavanja toččića i kliznog dugmeta, putanja za prenos i prijem signala mora biti u smeru naznačenom zelenim koji je prikazan na slici.
 - Uverite se da nema prepreka putanji prenosa i prijema signala antene.

Provera nakon uključivanja bežičnog TV-a

- 1 Kada dovršite sve postavke, proverite da li je boja gornjeg LED svetla kutije Zero Connect Box plava.
- 2 Ako LED svetlo nije plavo, dalje podesite toččić i klizno dugme da optimizirate stanje signala.
 - Preporučuje se da rastojanje za montažu između kutije Zero Connect Box i ekrana televizora bude u rasponu od 5 m (pod uvetom da na putu nema prepreka)

Montaža kutije Zero Connect Box bočno od ekrana televizora



Provera pre uključivanja bežičnog TV-a

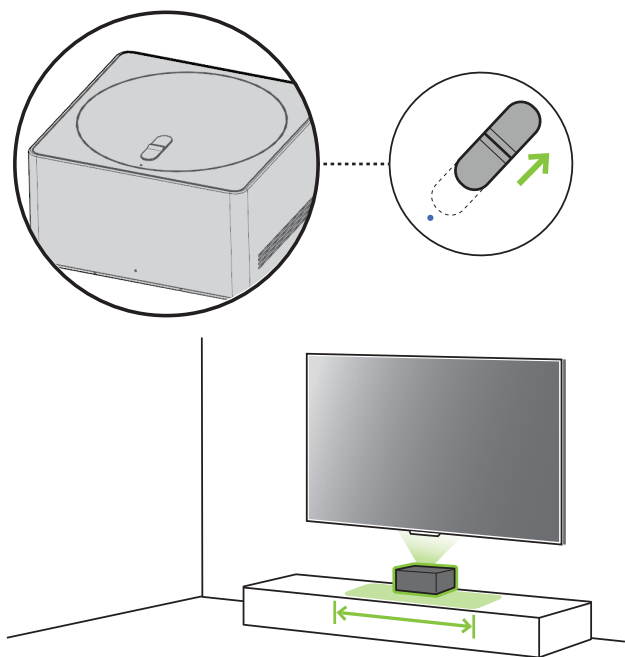
Ako ste montirali kutiju Zero Connect Box bočno od ekrana televizora, sledite ove korake.

- 1 Usmerite prednje LED svetlo kutije Zero Connect Box prema **prijemniku bežičnog signala na ekranu televizora**.
- 2 Ako prednje LED svetlo nije usmereno prema prijemniku bežičnog signala na ekranu televizora, okrenite toččić na gornjem delu kutije Zero Connect Box prema levo ili prema desno dok klizno dugme ne bude okrenuto prema bežičnom prijemniku na ekranu televizora. (Ako je prednje LED svetlo kutije Zero Connect Box u smeru gledanja, okrenite toččić ulevo ili udesno dok ne bude pod uglom od 90°.)
- 3 Podesite klizno dugme na kutiji Zero Connect Box prema **središtu**.
 - Kada dovršite podešavanja točkica i kliznog dugmeta, putanja za prenos i prijem signala mora biti u smeru naznačenom zelenim koji je prikazan na slici.
 - Uverite se da nema prepreka putanji prenosa i prijema signala antene.

Provera nakon uključivanja bežičnog TV-a

- 1 Kada dovršite sve postavke, proverite da li je boja gornjeg LED svetla kutije Zero Connect Box plava.
- 2 Ako LED svetlo nije plavo, dalje podesite toččić i klizno dugme da optimizirate stanje signala.
 - Preporučuje se da rastojanje za montažu između kutije Zero Connect Box i ekrana televizora bude u rasponu od 3 m (pod uvetom da na putu nema prepreka)

Montaža kutije Zero Connect Box dole od ekrana televizora



Provera pre uključivanja bežičnog TV-a

Ako ste montirali kutiju Zero Connect Box dole od ekrana televizora, sledite ove korake.

- 1 Postavite Zero Connect Box tako da je prednje LED svetlo okrenuto prema **gledaocu ispred ekrana televizora**.
- 2 Okrenite točkić na gornjem delu kutije Zero Connect Box nalevo ili nadesno da podesite smer kliznog dugmeta prema gledaocu.
- 3 Podesite klizno dugme na kutiji Zero Connect Box **u smeru suprotnom od gornjeg LED svetla**.
 - Kada dovršite podešavanja točkića i kliznog dugmeta, putanja za prenos i prijem signala mora biti u smeru naznačenom zelenim koji je prikazan na slici.
 - Uverite se da nema prepreka putanji prenosa i prijema signala antene.

Provera nakon uključivanja bežičnog TV-a

- 1 Kada dovršite sve postavke, proverite da li je boja gornjeg LED svetla kutije Zero Connect Box plava.
- 2 Ako LED svetlo nije plavo, dalje podesite točkić i klizno dugme da optimizirate stanje signala.
 - Preporučuje se da rastojanje za montažu između kutije Zero Connect Box i ekrana televizora bude u rasponu od 3 m (pod uvetom da na putu nema prepreka)

* Kada instalirate kutiju Zero Connect Box na dnu TV ekrana, uradite to unutar oblasti naznačene na slici. Da biste montirali izvan označene oblasti na ormariću, pogledajte „Montaža kutije Zero Connect Box bočno od ekrana TV-a“.



Priključci

Povežite različite spoljne uređaje sa televizorom i aktivirajte odgovarajući ulazni režim da biste izabrali željeni spoljni uređaj. Da biste dobili više informacija o povezivanju spoljnih uređaja, pogledajte priručnik koji se isporučuje sa svakim uređajem.

HDMI

- Prilikom povezivanja HDMI kabla potrebno je isključiti proizvode i eksterne uređaje i iskopčati njihove kablove.
- Podržani HDMI format zvuka (U zavisnosti od modela):
True HD (48 kHz),
Dolby Digital / Dolby Digital Plus (32 kHz, 44,1 kHz, 48 kHz),
PCM (32 kHz, 44,1 kHz, 48 kHz, 96 kHz, 192 kHz),
DTS (44,1 kHz, 48 kHz, 88,2 kHz, 96 kHz),
DTS-HD (44,1 kHz, 48 kHz, 88,2 kHz, 96 kHz, 176,4 kHz, 192 kHz)

✓ Napomena

- Ako uređaj povezan na Ulaz takođe podržava tehnologiju HDMI Deep Colour, vaša slika može biti jasnija. Međutim, ako je uređaj ne podržava, možda neće raditi ispravno. U tom slučaju, isključite podešavanje [HDMI Deep Color] na televizoru.
-  →  → [Opšte] → [Eksterni uređaji] → [HDMI podešavanja] → [HDMI Deep Color]
- Koristite sertifikovani kabl sa HDMI logotipom.
- Ako ne koristite sertifikovani kabl, slika se možda neće prikazivati na ekranu ili može doći do greške u vezi.
- Preporučene vrste HDMI kablova
 - Ultra High-Speed HDMI®/™ kabl (3 m ili kraći)

USB

Možete priključiti USB razvodnik koji vam omogućava da istovremeno koristite više USB-ova na kutiji Zero Connect Box.

Neki USB razvodnici možda neće funkcionisati. Ako USB uređaj koji koristi USB razvodnik nije prepoznat, direktno ga priključite na USB priključak na kutiji Zero Connect Box.

✓ Napomena

- Za optimalno povezivanje potrebno je da HDMI kablovi i USB uređaji imaju otvore čija je debljina manja od 10 mm, a širina manja od 18 mm.
- Koristite produžni kabl koji podržava USB 2.0 ako se USB kabl ili USB memorijski uređaj ne može umetnuti u USB priključak kutije Zero Connect Box.

IR blaster

Kontrolišite TV dekodera (kablovska/satelitska/IP/OTT), Blu-ray/DVD plejer, soundbar zvučnik, konzole za igrice itd. korišćenjem infracrvenog (IC) blastera. (Zavisno od zemlje)

✓ Napomena

- Povežite kabl IC blastera sa priključkom za IC blaster na televizoru.
- Koristite podešavanja univerzalnog daljinskog upravljača da biste kontrolisali uređaj.
- Pričvrstite IC blaster priloženom 3M trakom.
- Prilikom montaže kutije Zero Connect Box na mesto koje nije na donjoj strani TV-a, preporučujemo da povežete IR blaster da biste obezbedili nesmetanu kontrolu eksternih uređaja (npr. TV dekodera) pomoću vašeg daljinskog upravljača za TV.

Eksterni uređaji

Podržani su sledeći spoljni uređaji: Blu-ray plejer, HD risiveri, DVD plejeri, videorekorderi, audio sistemi, USB uređaji za skladištenje, PC, igrački uređaji i ostali eksterni uređaji.

✓ Napomena

- Povezivanje spoljnih uređaja može se razlikovati u zavisnosti od modela.
- U PC režimu može se pojaviti šum koji potiče od rezolucije, vertikalnog šablona, kontrasta ili osvetljenosti. Ako je šum prisutan, promenite izlaz računara na drugu rezoluciju, promenite brzinu osvežavanja na drugu brzinu i podesite osvetljenje i kontrast u meniju [Slika] sve dok slika ne postane čista.
- U zavisnosti od grafičke kartice, pojedine postavke rezolucije možda neće ispravno raditi u PC režimu.
- Ako se Ultra HD sadržaj reprodukuje na računaru, video ili zvuk mogu povremeno da se prekidaju u zavisnosti od performansi računara. (U zavisnosti od modela)
- Prilikom povezivanja na žičanu LAN vezu, koristite CAT 7 kabl sa brzim internet prenosom. (Samo kada je priložen port **LAN**)
- Zvuk TV-a može se predati na zvučni sistem (eksterni audio uređaj). (Zavisno od zemlje)
 - Ako se odlučite za predaju zvuka na žičani način (optički digitalni, HDMI ARC), možete spojiti kabl na spoljašnji priključak na stražnjoj strani kutije Zero Connect Box.
 - Možete izvršiti bežičnu predaju zvuka putem funkcije WOWCAST na naše zvučne sisteme koji podržavaju funkciju WOWCAST.

Specifikacije

Zahtevi za napajanje

AC 100-240 V ~ 50/60 Hz

(Zavisno od zemlje)

Specifikacije prenosa				
	Digitalna televizija			Analogna televizija
Televizijski sistem	DVB-T/T2, DVB-C, DVB-S/S2			PAL B/B, PAL B/G, PAL D/K, PAL-I, SECAM B/G, SECAM D/K, NTSC-M
Pokrivenost programa	DVB-S/S2	DVB-C	DVB-T/T2	46 ~ 862 MHz
	950 ~ 2.150 MHz	46 ~ 890 MHz	VHF III : 174 ~ 230 MHz UHF IV : 470 ~ 606 MHz UHF V : 606 ~ 862 MHz S opseg II : 230 ~ 300 MHz S opseg III : 300 ~ 470 MHz	
Maksimalni broj programa koji se mogu sačuvati	6.000		3.000	
Impedansa spoljne antene	75 Ω			
CI modul (Š x V x D)	100,0 mm x 55,0 mm x 5,0 mm			

Uslovi okoline

Radna temperatura	Od 0 °C do 40 °C	Temperatura za skladištenje	Od -20 °C do 60 °C
Radna relativna vlažnost	Manja od 80 %	Relativna vlažnost skladištenja	Manja od 85 %

Uslovi za montažu zidnog nosača

Ugao nagiba	0° do 15°
-------------	-----------

* Ova specifikacija se odnosi samo na proizvode sa podesivim uglom zidnog nosača.

- Da biste saznali informacije u vezi sa napajanjem i potrošnjom energije, pogledajte oznaku na proizvodu.
 - Uobičajena potrošnja energije se meri u skladu sa standardom IEC 62087 ili propisima o energiji u svakoj državi.
 - Vidite oznaku na dnu proizvoda u odnosu na izvor električne energije, nominalno napajanje i informacije o proizvodu.
 - * Kod nekih modela, etiketa se nalazi unutar na unutrašnjoj strani poklopca priključka za spoljašnji uređaj.
 - * U zavisnosti od modela ili države, uobičajena potrošnja energije se možda ne nalazi na etiketi.

Napomena sa informacijama o softveru otvorenog koda

Da biste dobili izvorni kôd za GPL, LGPL, MPL i ostale licence otvorenog koda koje imaju obavezu da prikažu izvorni kôd, a koje ovaj proizvod sadrži i da biste pristupili svim navedenim licencnim uslovima, obaveštenjima o autorskim pravima i ostalim relevantnim dokumentima, posetite stranicu <https://opensource.lge.com>.

Kompanija LG Electronics takođe pruža mogućnost slanja izvornog koda na CD-ROM-u, pod uslovom da pokrijete te troškove (koji obuhvataju cenu medija i troškove slanja i isporuke), za šta je neophodno da pošaljete zahtev kompaniji LG Electronics na e-adresu: opensource@lge.com.

Ova poruka važi za sve koji su upoznati sa ovom informacijom tri godine od naše poslednje isporuke ovog proizvoda.

Licence

HDMI™

HIGH-DEFINITION MULTIMEDIA INTERFACE


QUICK SET®

(Samo model sa podrškom za magični daljinski upravljač)

HG Advance™



Covered by patents at patentlist.accessadvance.com

Rešavanje problema



U ulazu za TV/HDMI tri puta pritisnite dugme  na daljinskom upravljaču da bi se na ekranu prikazao naziv modela i serijski broj.

Nije moguće upravljati televizorom pomoću daljinskog upravljača.	<ul style="list-style-type: none">• Proverite senzor za daljinski upravljač na televizoru, a zatim pokušajte opet.• Proverite da li ima prepreka između televizora i daljinskog upravljača.• Proverite da li baterije rade i da li su pravilno postavljene (⊕ na ⊕, ⊖ na ⊖).
Nema slike i zvuka.	<ul style="list-style-type: none">• Proverite je li uređaj uključen.• Proverite da li je kabl za napajanje povezan u zidnu utičnicu.• Proverite da li postoji problem u zidnoj utičnici povezivanjem drugih uređaja.
Televizor se iznenada isključuje.	<ul style="list-style-type: none">• Proverite postavke napajanja. Moguće je da je došlo do prekida u napajanju.• Proverite da li je funkcija automatskog isključivanja aktivirana na podešavanjima vremena.• Možda je radila funkcija automatskog isključivanja. Ovaj je proizvod opremljen funkcijom automatskog isključivanja koja automatski isključuje napajanje ako tokom 15 minuta daljinski upravljač nije korišćen i nije bilo ulaznog signala.
Nema signala prilikom povezivanja na PC (HDMI).	<ul style="list-style-type: none">• Uključite/isključite televizor pomoću daljinskog upravljača.• Ponovo povežite HDMI kabl.• Kada uključite televizor, ponovo pokrenite računar.
Nenormalan prikaz	<ul style="list-style-type: none">• Ukoliko je uređaj hladan na dodir, prilikom uključivanja može doći do malog „treperenja“. Ovo je uobičajena pojava i ne znači da je uređaj u bilo kom smislu neispravan.• Ovaj ekran je unapređen proizvod koji sadrži milione piksela. Na panelu možete da uočite slične crne tačke i/ili svetle tačke (belo, crveno, plavo ili zeleno) veličine 1 ppm. One ne predstavljaju kvar i ne utiču na funkcionalnost i pouzdanost uređaja. Ovaj fenomen se pojavljuje i kod uređaja drugih proizvođača i ne podleže pravu na zamenu ili povraćaj novca.• Možda ćete uočiti različito osvetljenje i boju panela u zavisnosti od mesta posmatranja (levo/desno/gore/dole). Ovaj fenomen je posledica karakteristika samog panela. On nije povezan sa funkcionalnošću uređaja i ne predstavlja kvar.• Izbegavajte da duže vreme držite prste na ekranu. To može izazvati neke privremene efekte izobličenja na ekranu.
Zvuci koje uređaj stvara	<ul style="list-style-type: none">• „Krckanje“: Zvuk krckanja do kojeg dolazi prilikom gledanja ili isključivanja televizora nastaje usled skupljanja plastike usled dejstva toplote i vlage. Ovaj zvuk je uobičajen za uređaje kod kojih je termička deformacija neophodna.• Šum električnih kola/zujanje panela: Prekidačko kolo velike brzine koje obezbeđuje jaku struju neophodnu za rad uređaja generiše šum niskog nivoa. Ovaj šum se razlikuje od uređaja do uređaja. On ne utiče na rad i performanse uređaja.• Buka ventilatora: To je zvuk koji nastaje prilikom odvoda topline koju proizvodi Zero Connect Box i ne znači da je proizvod neispravan.
Na ekranu se prikazuje slika povezivanja kutije Zero Connect Box.	<ul style="list-style-type: none">• Uklonite sve predmete između ekrana televizora i kutije Zero Connect Box.• Okrenite toččić na gornjem delu kutije Zero Connect Box prema levo ili prema desno.• Pomaknite klizno dugme na gornjem delu kutije Zero Connect Box prema gore ili prema dole.
Na ekranu se prikazuje slika priključka za napajanje.	<ul style="list-style-type: none">• Priključite kabl za napajanje kutije Zero Connect Box.

Proizvod se ne uključuje kontinuirano zbog rada u režimu rada „Uvek spremno“ ili se ne uključuje automatski pomoću senzora.

- Senzor pokreta se nalazi u donjem delu proizvoda, na sredini.
- Senzor pokreta podržavaju samo neki modeli.
- Ako se na senzoru pokreta nalazi strana supstancija, on možda neće raditi ispravno.
- Ako je okruženje oko proizvoda previše svetlo ili previše tamno, senzor pokreta možda neće raditi ispravno.
- Prepreke ispred proizvoda mogu uticati na funkciju detekcije senzora pokreta.
- On radi tako što prepoznaje promene u osvetljenju oko proizvoda ili kretanje objekata (kućni ljubimci / robotski usisivači, itd.).
- Da biste prestali da koristite režim Uvek spremno u  →  → [Opšte] → [Uvek spremno] → [Omogući funkciju], ili da biste koristili samo funkciju režima Opšte uvek spremno, možete da izaberete Omogući režim Uvek spremno, isključite ekran, a zatim prestanete da koristite senzor pokreta u [Podešavanja Uvek spremno]. Funkcija uključivanja ekrana pomoću senzora pokreta može da se podesi konfigurisanjem performansi senzora putem postavke [Podešavanja Uvek spremno] → [Osetljivost senzora pokreta].

Glasovna kontrola bez korišćenja ruku ne radi ispravno.

- Usmerite prednji deo kutije Zero Connect Box prema korisniku.
- Okrenite toččić na gornjem delu kutije Zero Connect Box prema levo ili prema desno da podesite smer kliznog dugmeta prema prijemniku ekrana televizora.
- Na ekranu  →  → [Opšte] → [AI usluga] → [Podešavanja za prepoznavanje glasa] uključite meni [Koristi glasovnu kontrolu bez korišćenja ruku]. (U zavisnosti od modela)



- Proverite da li ste iscedili višak vode ili sredstva za čišćenje sa krpe.
- Nemojte prskati vodu ili sredstvo za čišćenje direktno na ekran televizora.
- Vodite računa da naprskate samo onoliko vode ili sredstva za čišćenje koliko je dovoljno na suhu krpu za brisanje ekrana.

Mere predostrožnosti za zaštitu ekrana OLED televizora

Za razliku od standardnih LED/LCD televizora, OLED televizori proizvode sliku koja emituje svetlost za svaki piksel gde se postiže savršena crna boja i prikazuju jasne slike bez zamućenja.

Zbog prirode organskih materijala koji se koriste za postizanje kvaliteta slike visoke rezolucije, kod OLED televizora može nastati zadržavanje slike na ekranu, što može biti trajna pojava. Ova pojava se javlja kod svih OLED panela i iako preporučeni režimi slike mogu da smanje zadržavanje slike, aktualna tehnologija ne može u potpunosti to da spreči.



Prikaz iste slike tokom dužeg perioda ili slike koje se ponavljaju mogu da dovedu do zadržavanja slike na ekranu, što je uobičajena pojava kod televizora sa OLED panelima zbog prirode proizvoda. Ovaj proizvod ima ugrađenu funkciju zaštite ekrana. Izbegavajte prikazivanje slika koje će verovatno dovesti do zadržavanja slike i pratite preporuke.

Slike koje će verovatno dovesti do zadržavanja slike





- Slike sa crnim površinama na vrhu i dnu i/ili na levoj i desnoj strani ekrana.
- Slike čiji je odnos stranica slike 4:3 ili 21:9.
- Slike koje se ne pomeraju tokom dužeg perioda, kao što je broj kanala, logotip stanice, ikonica igračke konzole, meni TV dekodera itd.
- Druge slike koje se ne pomeraju ili slike koje se ponavljaju.



Pokretanje funkcije [Čišćenje piksela] za zaštitu ekrana OLED televizora

OLED televizor je opremljen funkcijom Čišćenje piksela u cilju samostalne provere statusa ekrana i sprečavanja zadržavanja slike koja ostavlja sliku na ekranu. Ova funkcija automatski izračunava optimalno vreme izvršenja na osnovu akumuliranog vremena gledanja i automatski se izvršava kada se TV isključi. Dok ova funkcija radi, na vrhu i dnu ekrana mogu se pojaviti horizontalne linije. Funkcija Čišćenje piksela radi kada je proizvod povezan na kabl za napajanje i glavno napajanje.

- Da biste ovu funkciju pokrenuli ručno, pritisnite dugme  na daljinskom upravljaču, idite na opciju  → [Opšte] → [Održavanje OLED ekrana] → [Održavanje OLED panela] i pritisnite [Čišćenje piksela].

Preporuke za smanjenje zadržavanja slike


Kada duži period gledate televizor, pritisnite dugme  na daljinskom upravljaču, idite na  → [Slika] → [Izaberi režim] i podesite režim na [Automatska ušteda energije], idite u opciju [Napredna podešavanja] → [Osvetljenje] i podesite opciju [Osvetljenje OLED piksela] na niži nivo. Pored toga, pritisnite dugme  na daljinskom upravljaču  → [Opšte] → [Održavanje OLED ekrana] → [Održavanje OLED panela] i podesite vrednost [Podesite osvetljenost logotipa] na [Jako].

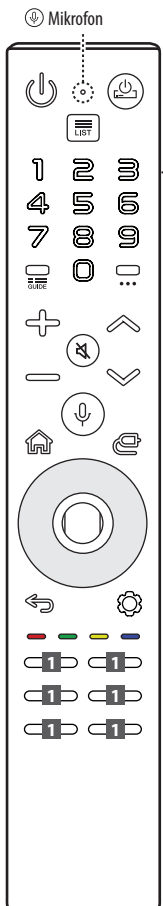
Kada se prikazuju slike sa crnim trakama na gornjoj/donjoj/levoj/desnoj strani ekrana, pritisnite dugme  na daljinskom upravljaču, idite na opciju , pa zatim na [Slika] → [Odnos stranica slike] → [Izbor korisnika] → [Vertikalno uvećanje] ili [4-smerno uvećavanje] da biste uklonili crne trake. Isključite menije za podešavanje uređaja, kao što su TV dekoderi tako da se oni ne prikazuju na ekranu dugo.













Napomena

- Kada se na ekranu dugo prikazuje jedna fiksna slika, osvetljenje ekrana će se automatski smanjiti, a zatim vratiti nakon promene sadržaja ekrana. Ovo je normalna funkcija za smanjenje zadržavanja slike.

Korišćenje Magičnog daljinskog upravljača

-  **Uključivanje/Isključivanje** Uključivanje ili isključivanje televizora.
-  Pristupanje listi sačuvanih programa.
- Numerička dugmad** Unose brojeve.
-  Pristupa opciji [Brza pomoć].
-  Pristupa opciji [Uređivanje brzog pristupa].
 - [Uređivanje brzog pristupa] je funkcija koja vam omogućava da uđete u naznačenu aplikaciju ili TV uživo direktno tako što ćete da pritisnete i zadržite dugmad sa brojkama.
-  Pristupa opciji [Vodič].
-  Pristupanje listi sačuvanih programa.
- Dugmad za regulaciju jačine zvuka** Podešavanje jačine zvuka.
-  **Bez Zvuka** Isključivanje svih zvukova.
-  **Bez Zvuka** Pristupa meniju [Pristup].
-  **Prepoznavanje glasa** Da biste mogli da koristite funkciju za prepoznavanje glasa potrebna je mrežna veza.
 - Proverite preporučeni sadržaj. (Neke preporučene usluge možda neće biti dostupne u nekim državama.)
-  **Prepoznavanje glasa** Govorite dok držite dugme pritisnuto da biste koristili funkciju prepoznavanja glasa.
-  **Početni Meni** Pristup početnom meniju.
-  **Početni Meni** Pokreće poslednje korišćene aplikacije.
-  **Nazad** Vraćanje na prethodni nivo.
-  **Nazad** Ekran prikazan na TV-u se zatvara i pojavljuje se početni meni.
-  Služe za pristup specijalnim funkcijama u nekim menijima.
-  **Crveno dugme** Pokreće funkciju snimanja.
-  **Dugme za razne usluge** Povezuje se na različite usluge kao što su strimovanje i glasovna pretraga.



-  **Napajanje DIGITALNOG RISIVERA** Možete da uključite ili isključite digitalni risiver dodavanjem digitalnog risivera univerzalnom daljinskom upravljaču za televizor.
-  **Više radnji** Prikazuje više funkcija daljinskog upravljača.
- Više radnji** Audio opis će biti omogućen.
-  **Dugmad za promenu programa** Kretanje kroz sačuvane programe.
-  **Ulaz** Menjanje ulaznog signala.
-  **Ulaz** Pristupa opciji [Kućni razdelnik].
-  **gore/dole/levo/desno** Pritiskajte dugmad za gore, dole, levo i desno da biste se kretali kroz meni. Ako pritisnete dugme nagore, nadole, nalevo ili nadesno dok se koristi pokazivač, pokazivač će nestati sa ekrana i moći ćete da koristite Magični daljinski upravljač kao običan daljinski upravljač. Da bi se pokazivač ponovo prikazao na ekranu, protresite Magični daljinski upravljač levo-desno.
-  **Točkić (OK)** Pritisnite sredinu dugmeta u obliku  da biste izabrali željeni meni. Pomoću dugmeta u obliku  možete da menjate programe.
 - Nemojte da pomerate točkić na daljinskom upravljaču udesno ili ulivo. To može da dovede do kvara proizvoda.
-  **Točkić (OK)** Pristupa funkciji [Magic Explorer]. Možete da pokrenete funkciju [Magic Explorer] kada boja pokazivača postane ljubičasta. Ako gledate program, pritisnite i zadržite pokazivač na video-prikazu. Kada koristite [TV vodič], [Podešavanja], [Sportsko obaveštenje] ili [Umetnička galerija], pritisnite i zadržite na tekstu.
-  **Brze postavke** Otvaranje brzih postavki.
-  **Brze postavke** Prikazuje meni Sva podešavanja.

Opisi u ovom priručniku usklađeni su sa dugmadima na daljinskom upravljaču. Pažljivo pročitajte ovaj priručnik i pravilno koristite televizor. (Neka dugmad i usluge možda neće biti dostupne u zavisnosti od modela ili regije.)

Kako registrovati Magični daljinski upravljač

Da biste koristili Magični daljinski upravljač, prvo ga uparite sa televizorom.

- 1 Stavite baterije u Magični daljinski upravljač i uključite televizor.
- 2 Uperite Magični daljinski upravljač u televizor i pritisnite dugme **Točkić (OK)** na daljinskom upravljaču.

* Ukoliko televizor ne registruje Magični daljinski upravljač, isključite pa uključite televizor i pokušajte ponovo.

Kako poništiti registraciju Magičnog daljinskog upravljača

Istovremeno pritisnite dugmad (**Nazad**) i (**Početni Meni**) i držite ih pritisnutim pet sekundi da biste poništili uparivanje Magičnog daljinskog upravljača sa televizorom.

* Pritisnite i držite dugmad (**Početni Meni**) i (**Brze postavke**) duže od 5 sekundi da biste istovremeno prekinuli vezu i poništili registraciju Magičnog daljinskog upravljača.



- Preporučuje se da pristupna tačka bude udaljena najmanje 0,2 m od televizora. Ako je pristupna tačka instalirana na bliže od 0,2 m, magični daljinski upravljač možda neće raditi kao što je očekivano zbog frekvencijskih smetnji.

Korišćenje postavke Always Ready (Uvek spremno)

(U zavisnosti od modela)

Možete upravljati televizorom i povezati Bluetooth direktnim prepoznavanjem glasa dok je napajanje isključeno.

* → → [Opšte] → [Uvek spremno], postavka [Omogući funkciju] uključena.

* Pritiskanje dugmeta tokom gledanja TV-a prebacuje ekran u postavku [Uvek spremno] koja je uključena, još jedan pritisak na dugme prebacuje ekran u postavku [Uvek spremno] koja je isključena.

* Pritisnite dugme (**Početni Meni**) ili (**Nazad**) da gledate TV dok je ekran u postavci [Uvek spremno] koja je uključena.

* Pritisnite dugme (**Točkić (OK)**) da se prikaže tapet dok je ekran u postavci [Uvek spremno] koja je isključena, a zatim pritisnite dugme da gledate TV.

✓ Napomena

- Korišćenje postavke Uvek spremno može povećati potrošnju električne energije.
- Kod modela koji imaju senzor pokreta, ako aktivirate uključivanje ekrana pomoću senzora pokreta, TV će se uključiti pri prepoznavanju pokreta.
- Za više informacija o ovoj funkcionalnosti pogledajte → → [Podrška] → [Korisnički vodič] → [Otklanjanje problema] → [Saznajite više o Uvek spremno].

Povezivanje pametnih uređaja pomoću NFC funkcije (komunikacija u bliskom polju)

NFC je tehnologija koja koristi komunikaciju u bliskom polju (13,56 MHz), omogućavajući vam da praktično šaljete i primite informacije bez zasebnih podešavanja. Približavanjem pametnog uređaja daljinskom upravljaču koji podržava funkciju NFC, možete da instalirate aplikaciju LG ThinQ i da povežete uređaj sa televizorom.

- 1 Uključite NFC u podešavanjima pametnog uređaja. Da biste koristili NFC sa Android uređajima, podesite opciju NFC da omogućite „čitanje/pisanje čipova“ u podešavanjima pametnog uređaja. NFC podešavanja se razlikuje u zavisnosti od uređaja.
- 2 Postavite pametni uređaj blizu oznake (NFC) na daljinskom upravljaču. Potrebna razdaljina za NFC komunikaciju je oko 1 cm.
- 3 Pridržavajte se uputstava za instalaciju aplikacije LG ThinQ na pametnom uređaju.
- 4 Ponovno povezivanje pametnog uređaja sa daljinskim upravljačem omogućava vam da praktično pristupate različitim funkcijama na povezanom televizoru preko aplikacije LG ThinQ.

✓ Napomena

- Ova funkcija je dostupna samo kod pametnih uređaja na kojima je omogućena funkcija NFC.
- Ova funkcija je dostupna samo ako daljinski upravljač ima oznaku NFC.

Specifikacije

Specifikacije (PM23GN)		
	Frekvencijski opseg	Izlazna snaga (maksimalna)
Bluetooth	2.400 do 2.483,5 MHz	8 dBm
NFC	13,553 do 13,567 MHz	-9,95 dBuA/m @ 10 m