



使用说明书 液晶电视机

*LED 背光源技术

在使用本电视机之前，请您仔细阅读该说明书，并请妥善保存，以备将来需要。

39LN5100-CC	32LN5100-CP	32LN5180-CQ
	42LN5100-CP	42LN5180-CQ

安全说明

使用产品之前，请仔细阅读这些安全预防措施。

警告



- 请勿将电视机和遥控器放置在以下环境中：
 - 暴露于阳光直射的位置
 - 浴室等湿度较高的区域。
 - 任何热源附近，例如烤箱及其它产生热量的设备
 - 易于使其暴露在蒸气或油烟下的橱柜或加湿器附近
 - 暴露于风雨中的区域
 - 花瓶等盛水容器附近
 否则，将可能出现火灾、触电、故障或产品变形等情况。



- 请勿将产品放置于易积累灰尘的区域。可能会引起火灾。



- 电源插头是断电设备。插头必须保证容易拔插。



- 手湿时不要接触电源插头。另外，如果线引脚潮湿或者有灰尘，请使电源插头完全变干或者擦去灰尘。过湿可能造成人员触电致死。



- 确保将电源电缆连接到接地电流。（不接地的设备除外。）否则可能触电致死或受伤。



- 完全固定电源电缆。如果电源电缆未完全固定，则产品可能起火。



- 确保电源线不会触碰加热器等灼热的物体。否则可能导致火灾或触电。



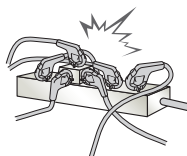
- 不要让较重的物体或产品本身压到电源线。否则可能导致火灾或触电。



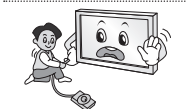
- 将建筑物内外之间的天线电缆折弯，以避免雨水流入。这可能会使产品内部受到雨水损坏，还可能会引发触电事故。



- 在墙面上安装电视机时，请确保在安装电视机时不要将电源和信号电缆悬挂在电视机的后面。这可能会引发火灾和触电事故。



- 请勿将过多的电气设备插到单个多插位插座上。否则，可能会由于过热而引发火灾。



- 不要在产品连接到外部设备时跌落产品。否则，可能造成人身伤害或产品损坏。



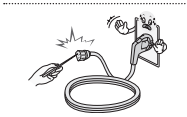
- 将包装防潮材料或乙烯包装置于儿童接触不到的地方。吞咽防潮材料对身体有害。如果意外吞下该材料，请强迫患者呕吐，并到最近医院就诊。另外，乙烯包装可能导致窒息。请将它置于儿童接触不到的地方。



- 请勿让儿童爬到电视机上或紧紧抓住电视机。否则，电视机可能掉落，从而造成严重人身伤害。



- 谨慎处理已用过的电池，以避免儿童吞食。如果儿童吞食电池，请立即就医。



- 在将电源电缆插头连接到墙壁上的输入端时，请勿将任何金属物体/导体（比如金属筷/刀叉/螺丝刀）插入电源电缆插头与输入墙壁插座之间。另外，不要在电源电缆插入墙上输入端后立即触摸电缆。这可能造成人员触电致死。（取决于型号）



- 请勿在产品周围放置或存储易燃物质。不小心处理易燃物质将会引发火灾/爆炸事故。



- 请勿将硬币、发卡、筷子或电线等金属物体，或者纸张和火柴等易燃物体留在产品中。必须特别注意小孩。可能造成电击、着火或受伤。如果有异物掉入产品，请拔掉电源线并联系服务中心。



- 不要让水溅到产品上，或使用易燃物质（稀释剂或石油挥发油）擦拭。可发生起火或触电意外。



- 不要让产品受到强力冲击，或让任何物体掉到产品中，也不要让任何东西落到屏幕上。可能造成人身伤害或损坏产品。



- 打雷或闪电的时候不要触碰本产品或天线。这可能造成人员触电致死。



- 有燃气泄漏时不要触碰电源插座，应及时打开窗户通风。火星会引发火灾或造成烧伤。



- 不要自行拆卸、维修或修改产品。可发生起火或触电意外。请联系服务中心进行检查、校准或维修。



- 如果发生以下情况，请立即拔下产品电源插头，并与当地的服务中心联系。
- 产品受到电击
- 产品受到损坏
- 异物进入产品
- 产品冒烟或发出异味
否则，这可能会导致触电事故。



- 如果长时间内无意使用产品，请从产品拔出电源电缆。覆盖的灰尘可能导致起火，或者绝缘恶化会导致漏电、触电或起火。



- 装置不应暴露于滴水或溅水的地方，并且充有瓦斯等液体的物体也不应放在产品上。

⚠️ 小心



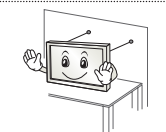
- 在不产生无线电波的地方安装产品。



- 外部天线和电源线之间应具有足够的距离，以免天线掉落时接触电源线。这可能会引发电击事故。



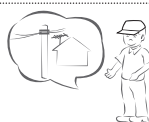
- 请勿将产品安装在不稳定的架子或倾斜的表面上等位置。应避免将产品放置在容易振动或无法完全支持产品的位置。否则，产品可能跌落或倾倒，从而导致人身伤害或对产品造成危害。



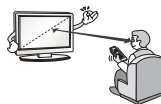
- 如果您将电视机安装在架子上，请采取必要措施防止产品倾覆。否则，产品可能掉落，从而造成人身伤害。

- 如果想要将产品安装到墙体上，请将 ESA 标准安装接口（可选部件）固定到产品背面。使用壁挂支架（可选部件）安装电视机时，请将其小心固定以避免掉落。

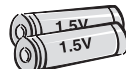
- 只能使用制造商指定的附件 / 配件。



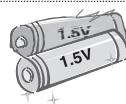
- 安装天线时，请咨询合格的维修人员。否则可能导致火灾或触电。



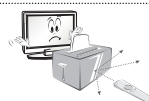
- 我们建议您在看电视时，至少保持屏幕对角线尺寸 2 到 7 倍的距离。如果长时间看电视，可能会使视力模糊。



- 只能使用指定类型的电池。否则可能损坏遥控器。



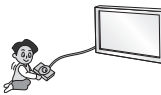
- 不要将新旧电池混用。否则可能导致电池过热并泄漏。



- 确保遥控器及其感应器之间没有物体。



- 遥控器的信号可能会被太阳光或其他强光干扰。在这种情况下，请调低室内光线。



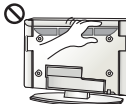
- 连接视频游戏控制台等外部设备时，请确保连接电缆足够长。否则，产品可能跌落，从而导致人身伤害或对产品造成危害。



- 不要通过在电源插座上拔插电源线的方式打开 / 关闭产品。（请勿使用电源插头进行开关）。可能会导致机械故障或引发触电事故。



- 请按照以下安装说明执行操作，以避免产品出现过热现象。
- 产品与墙壁之间的距离应大于 10 厘米。
- 请勿将产品安装在通风的位置（例如书架上或橱柜中）。
- 请勿将产品安装在地毯或垫子上。
- 确保台布或布帘没有阻止通风。
否则，可能会引发火灾。



- 长时间看电视时，注意不要触摸通风口，因为通风口可能温度很高。这不会影响产品的运行或性能。

- 定期检查产品的电源线，如果有迹象显示损坏或恶化，请将其拔下，中断使用产品并通过授权服务机构，用适当的备用部件更换电线。



- 避免电源插头插针或插孔上堆积灰尘。可能会引起火灾。



- 不要让电源线受到物理或机械方式的摧残，例如缠绕、扭结、被夹、被门夹或遭踩踏。请特别注意插头、电源插座和电线探出产品的接点。



- 不要用手或诸如钉子、铅笔或钢笔等利器用力按面板，也不要刮破面板。



- 避免长时间触摸屏幕或让手指长时间紧贴其上。这样可能导致屏幕画面效果出现某些短暂失真。



- 清洁产品及其组件时，请先拔下电源插头并使用软布拭擦。用力过大可能会产生划痕或变色。请勿使用水喷洗或用湿布擦拭。不要使用玻璃清洁剂、汽车或工业增亮剂、研磨剂或蜡、苯、酒精等，否则可能会损坏本产品及其面板。除此之外，还可能会引发火灾、触电事故或产品受损（变形、腐蚀或损坏）。

- 只要本装置连接至交流电源插座，则即使按电源开关关闭装置，装置也不会从交流电源断开。



- 拔下电缆插头时，请握紧插头然后再将其拔下。如果电源线内部的线已断开，可能会引发火灾。



- 移动产品时，请务必先关闭电源。然后拔下电源线、天线电缆和所有连接电缆的插头。电视机或电源线可能受到损坏，这可能会引发火灾或触电事故。



- 由于产品较重，移动产品或打开产品包装时，请多人配合工作。否则，可能会引起人身伤害。



- 每年联系一次服务中心，以清洁产品内部部件。灰尘堆积可能造成机械故障。



- 寻求合格维修人员进行维修。当设备因任何原因损坏，例如电源线或插头损坏、溅到液体或有物体掉入产品、设备暴露于雨中或受潮、无法正常运行或掉落等等，均需要维修。



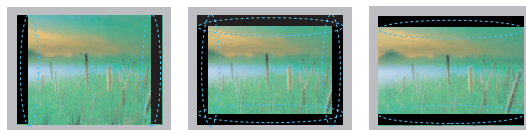
- 如果产品冷却到可以触摸，打开时可能出现小“闪烁”。这是正常现象，产品没有问题。



- 此面板是高科技显示器产品，分辨率为200万至600万像素。在面板的1ppm尺寸上，您可能会看到小黑点和/或彩色亮点（红、蓝和绿色）。这不表示出现故障，且不会影响性能和可靠性。此现象还可能出现在第三方产品中，对此我们不予更换或退款。



- 您可能发现面板有不同的亮度和颜色，具体取决于观看位置（左/右/上/下）。由于面板的特性，可能会出现此类情况。这与产品性能不相关，且不属于故障。



- 长时间显示静止图像（例如广播频道徽标、屏幕上的按钮、视频游戏中的场景）可能会对显示屏造成损坏，从而导致图像停滞，称为残影。保修不包含产品的图像残影。避免在电视屏幕上长时间显示固定图像（对于液晶电视，2个小时或更长；对于等离子电视，1个小时或更长）。同时，如果您长时间以4:3的比率看电视，面板的屏幕边缘将会出现残影。此现象还可能出现在第三方产品中，对此我们不予更换或退款。

- 产生的声音
“分裂”噪声：观看或关闭电视时，塑料热收缩将因温度和湿度而发出一种分裂噪声。此噪声是需要热变形产品的常见现象。电路蜂鸣/面板嗡嗡声：为操作产品提供大量电流的高速开关电路产生的低分贝噪声。它因产品而异。这种产生的噪声不会影响产品性能和可靠性。

警告

如果忽略警告消息，您可能会严重受伤，或者可能发生意外或死亡事故。

小心

如果忽略“小心”信息，您可能会受轻伤，或者产品可能损坏。

注意

备注将帮助您了解并安全地使用产品。请在使用产品前仔细阅读备注。

许可证

不同型号所适用的许可证可能会有所不同。有关许可证的详细信息，请访问 www.lg.com。



由 Dolby Laboratories 授权制造。
「杜比」、「Dolby」和双 D 标志是 Dolby Laboratories 的商标。



The terms HDMI and HDMI High-Definition Multimedia Interface, and the HDMI logo are trademarks or registered trademarks of HDMI Licensing LLC in the United States and other countries.



关于 DIVX 视频：DivX[®] 是由 Rovi Corporation 的子公司 DivX, LLC 创建的数字视频格式。
这是用于播放 DivX 视频的官方 DivX Certified[®] 认证设备。请访问 divx.com 网

站获取更多信息以及用于将文件转换为 DivX 视频的软件工具。

关于 DIVX 视频点播：本 DivX Certified[®] 认证设备注册后才能播放所购买的 DivX 视频点播 (VOD) 电影。要获得注册代码，请在设备设置菜单中找到 DivX VOD 区域。请访问 vod.divx.com 网站，详细了解如何完成注册。

“通过 DivX Certified[®] 认证、可播放 DivX[®] 视频，最高可达 HD 1080p，包括付费内容。”

“DivX[®]、DivX Certified[®] 和相关徽标是 Rovi Corporation 或其子公司的商标，均为授权使用。”

“具备下列一项或多项美国专利：7,295,673; 7,460,668; 7,515,710; 7,519,274”

开放源软件须知

若要获取本产品中包含的 GPL、LGPL、MPL 和其他开源许可证下的源代码，请访问 <http://opensource.lge.com>。
除源代码之外，还可下载所有提及的许可条款、免责声明和版权声明。

此外，LG Electronics 还将为您提供开放源代码 CD-ROM，收取一定的相关费用，例如介质和运输成本，
请致函索取：opensource@lge.com。该源代码的有效期为自购买产品之日起三 (3) 年有效。

目录

2	安全说明	29	定制电视设置
5	许可证	29	主菜单
5	开放源软件须知	30	自定义设置
6	目录	30	- SETUP 设置
7	安装步骤	30	- 图像设置
7	组装和准备工作	32	- 声音设置
7	打开包装	33	- 时间设置
8	单独购买	34	- 选项设置
9	部件和按钮	35	- 锁定设置
10	抬起和移动电视	36	建立连接
11	安装电视	36	连接到天线输入端口
11	- 安装底座	37	连接概述
12	- 安装到桌面	38	连接到 HD 接收器、DVD 播放器或 VCR
13	- 整理电缆	38	- HDMI 连接
14	- 安装在墙上	39	- 分量连接
15	遥控器	40	- AV 连接
17	看电视	41	连接到音频系统
17	首次打开电视	41	- 外部音频连接
17	看电视	42	连接 USB 设备
17	管理节目	43	维护
17	- 设置节目	43	清洁电视
18	- 使用喜爱节目	43	- 屏幕、边框、前框和支架
19	使用附加选项	43	- 电源线
19	- 画面比率	43	- 废弃处理
20	- 更改 AV 模式	44	故障排除
20	- 使用输入列表	46	规格
20	使用快捷菜单	49	附录
21	娱乐	49	有毒有害物质成份及含量表
21	- 连接 USB 存储设备	50	警告
22	- 浏览文件		
23	- 观看照片		
24	- 听音乐		
25	- 查看视频		
27	- DivX® VOD 指南		



注意

- 所示的图像可能与您的电视有所不同。
- 电视的 OSD（在屏显示）可能与此手册的显示略有不同。
- 可用菜单和选项可能因您所使用的输入源或产品型号而不同。
- 未来，可能在此电视中添加新功能。
- 可以将电视置于待机模式，以减少功耗。如果一段时间不看电视，应将其关闭，因为这将降低能耗。
- 如果减小画面亮度，使用期间的能耗可以显著降低，从而降低整体运行成本。

安装步骤

- 1 打开包装，确保所有配件均已提供。
- 2 将底座连接至电视机。
- 3 将外部设备连接至电视机。

组装和准备工作

打开包装

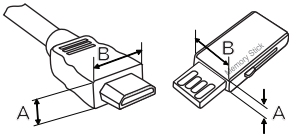
检查您的产品包装盒是否包含以下项目。如果缺少任何配件，请与您购买产品的当地经销商联系。此手册中的插图可能与实际产品和项目有所不同。

⚠️ 小心

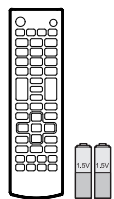
- 请勿使用任何未经批准的附件，以确保安全和产品使用寿命。
- 任何因使用未经批准附件造成的损坏或伤害均不在保修范围内。
- 有些型号的屏幕上看起来有一层薄膜。它实际是屏幕的一部分，请勿撕掉。

⚠️ 注意

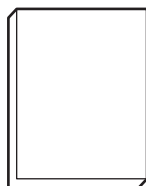
- 与产品一同提供的附件可能有所不同，具体取决于型号。
- 由于产品功能升级，产品规格或本手册的内容可能变更，恕不另行通知。
- 为实现最佳连接，HDMI 线缆和 USB 设备的挡板厚度应小于 10 毫米，宽度应小于 18 毫米。
- 如果 USB 电缆或 USB 记忆棒不适合电视的 USB 端口，请使用支持 USB 2.0 的延长线。
- 建议顾客使用符合 HDMI 标准的最新版本的 HDMI 线，部分劣质不符合 HDMI 标准的HDMI线可能会导致屏幕闪烁或无显示。



*A ≤ 10 毫米
*B ≤ 18 毫米



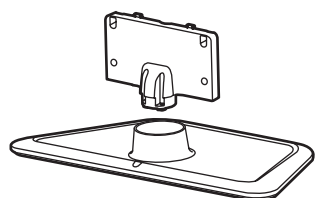
遥控器, 电池 (AAA)
(请参见 第 15 页)



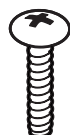
用户手册



电源线



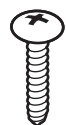
支架, 底座
(请参见 第 11 页)



支架螺钉
3 个, P5 x 25
(请参见 第 11 页)



支架螺钉
4 个, M4 x 14
(请参见 第 11 页)



固定桌子用螺钉
(请参见 第 12 页)



线扎
(请参见 第 13 页)

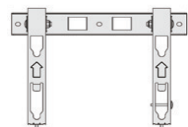


隔离器(1个)

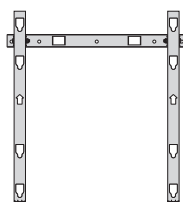
中文

单独购买

为改进质量, 单独购买可能会有所变更或修改, 恕不另行通知。
如欲购买这些附件, 请联系您的经销商。
这些设备仅适用于特定型号。
因制造商的环境或政策, 型号名称或设计可能发生更改。

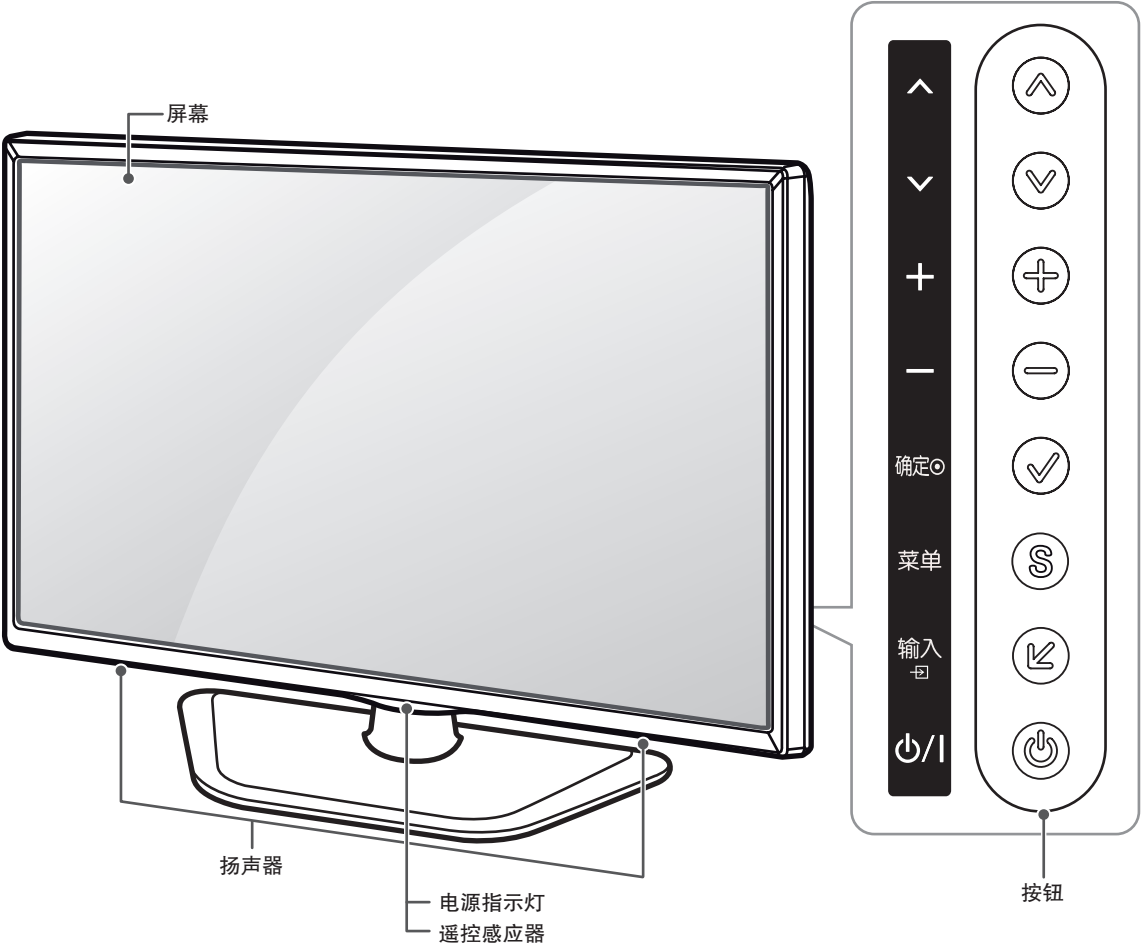


挂架 RW233



挂架 AP-50WC13E

部件和按钮



中文

按钮	描述
↑/↓ (↑/↓)	滚动浏览保存的频道。
+/- (+/-)	调整音量级别。
✓ (确定)	选择突出显示的菜单选项或确认输入。
S (菜单)	访问主菜单，或保存您的输入并退出菜单。
⏏ (输入)	选择外部输入模式。
⏻ (电源)	打开或关闭电源。

抬起和移动电视

为防止电视被划伤或损坏并确保安全搬运，当要移动或抬起电视时，请阅读以下注意事项（无论您的电视是何种类型和尺寸）。

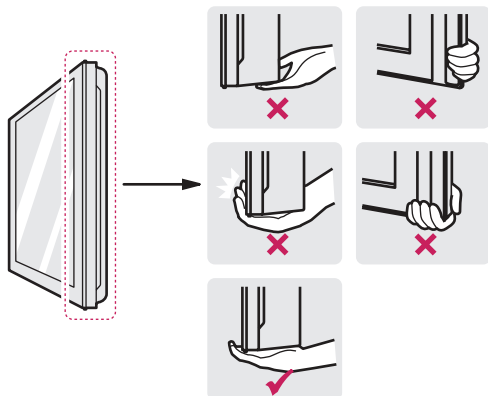
⚠️ 小心

- 始终避免触摸屏幕，因为这可能会损坏屏幕。

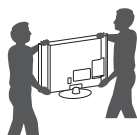
- 建议使用原装箱子或包装材料来移动电视。
- 在移动或抬起电视之前，请断开电源线 and 所有电缆。
- 抬起电视时，屏幕应背对您以免发生损坏。



- 请牢牢抓住电视机框架的顶部和底部。切勿抓住透明部分、扬声器或扬声器格栅区域。



- 搬运大电视时，至少两人工作。
- 当用手搬运电视时，请如下图所示抬起电视。



- 搬运电视时，请不要让电视摇晃或过度振动。
- 搬运电视时，保持电视直立，切勿将电视侧放或者向左或向右倾斜。

安装电视

根据观看需要，可将电视安装在墙上或将电视与底座固定放在桌面上。

安装底座

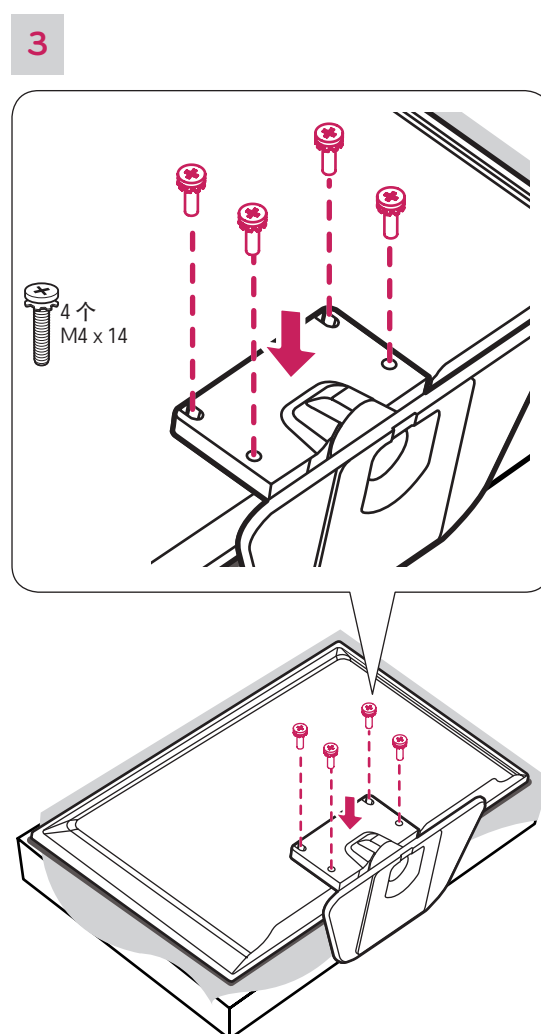
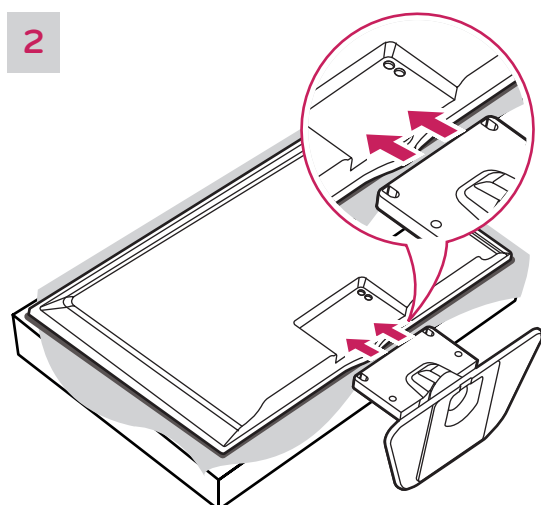
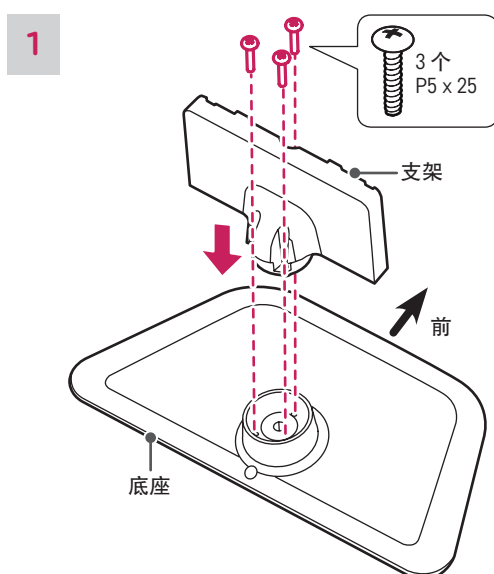
如果将电视安装到墙壁上，请使用下列说明安装底座。

小心

- 将底座连接至电视机时，将屏幕面朝下放在带垫桌面或平整表面上，以防刮花屏幕。
- 确保已完全紧固螺钉。（如果螺钉拧得不够牢固，电视可能在安装后向前倾斜。）
- 紧固螺钉时请勿过度用力；否则螺钉将会损坏从而变得松动。

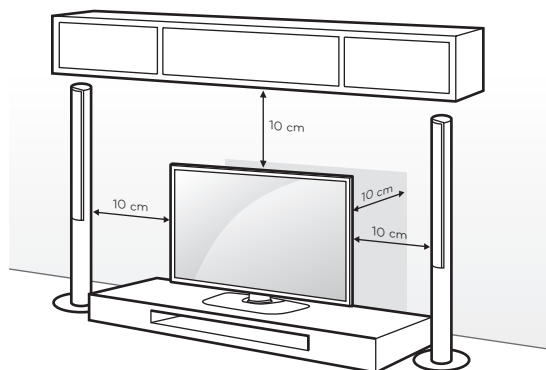
注意

- 将电视安装到墙壁之前，按底座安装的反向顺序操作以卸下底座。



安装到桌面

- 1 抬起电视并将其保持与桌面垂直的位置。
- 与墙壁之间留出 10 厘米的最小距离以便得到适当通风。



- 2 将电源线连接至墙上插座。

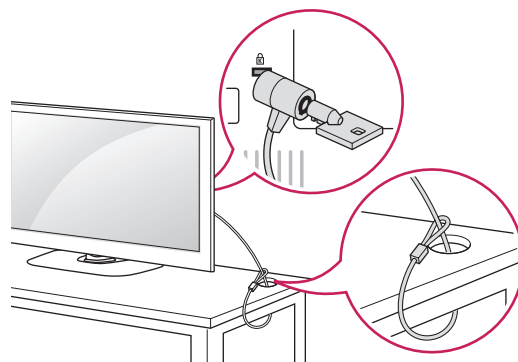
⚠️ 小心

- 请勿将电视置于热源附近或热源之上，因为这可能引起火灾或其它损坏。

使用 Kensington 安全系统（另外购买）

Kensington 安全系统连接器位于电视的后面。有关安装和使用的详细信息，请参阅 Kensington 安全系统附带的手册或访问 <http://www.kensington.com>。

在电视和桌子之间连接 Kensington 安全系统电缆。



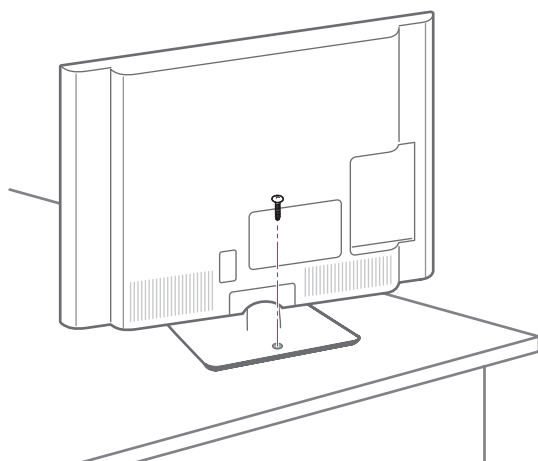
⚠️ 注意

- Kensington 安全系统为可选。您可以从当地经销商处获取其它配件。

将电视固定到桌面上

将电视固定到桌面上以防止电视向前倾斜、损坏和潜在伤害。

将电视安装到桌面上，然后旋入提供的螺钉并在支架后部紧固螺钉。

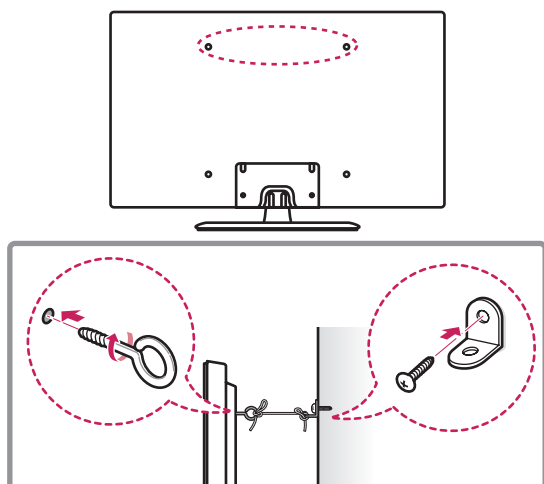


⚠️ 警告

- 为防止电视掉落，应按照安装说明将电视安全地安装于地面 / 墙壁上。翻倒、摇晃电视可能造成伤害。

将电视固定到墙壁上（另外购买）

（此功能并非所有型号都适用）



- 1 在电视背面插入并拧紧环首螺栓或电视支架和螺栓。
- 如果在环首螺栓位置中插入了螺栓，请先将这些螺栓取出。
- 2 用螺栓将壁挂支架安装到墙壁上。
使壁挂支架位置与电视后面的环首螺栓的位置匹配。
- 3 用结实的绳索将环首螺栓和壁挂支架连接起来。
确保绳索位于平面的水平方向。

⚠️ 小心

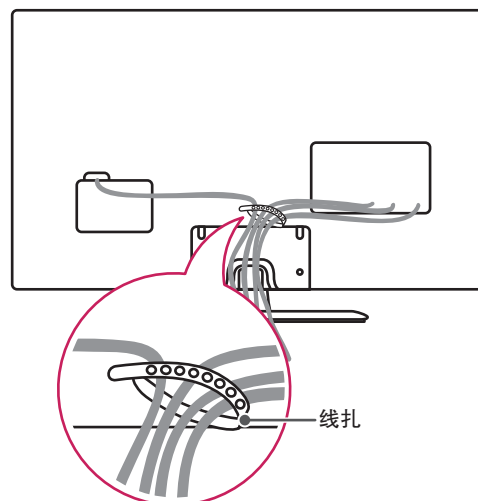
- 确保儿童不要攀爬或攀吊在电视上。

⚠️ 注意

- 使用足以稳固支撑电视的够牢固、够大的平台或柜子。
- 支架、螺栓和绳索均为可选配件。您可以从当地经销商处获取其它配件。

整理电缆

- 1 收集电缆并用线扎将其捆绑在一起。

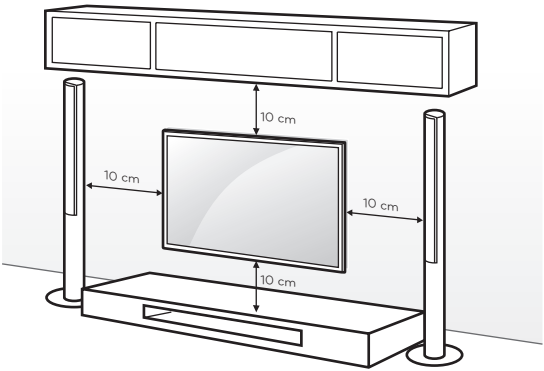


⚠️ 小心


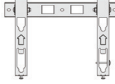
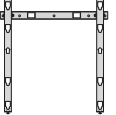
- 请勿抓住线扎来移动电视，因为线扎可能破损，并可能发生人身伤害和电视损坏。

安装在墙上

小心地将挂架连接至电视机背面，并将挂架垂直于地板安装于实心墙上。当您需将电视机安装到其他建筑材料上时，请联系专业人员。建议您使用 LG 牌壁挂支架。



确保使用符合 VESA 标准的螺钉和挂架。挂架的料准尺寸见下表。

型号	32LN5100 32LN5180	39LN5100 42LN5100 42LN5180
VESA (A x B) 	200 x 100	200 x 200
标准螺钉	M4	M6
螺钉数量	4	4
壁挂支架（单独购买）	RW233 	AP-50WC13E 

⚠ 小心

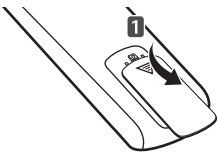
- 移动或安装电视前断开电源。否则可能引起触电。
- 如果在天花板或倾斜墙壁上安装电视，电视可能掉下并引起严重的人身伤害。
使用经授权的 LG 挂架，并联系当地经销商或专业人员。
- 请勿过度拧紧螺钉，因为这可能损坏电视并导致保修无效。
- 使用符合 VESA 标准的螺钉和挂架。任何因错误使用或使用不合适配件引起的损坏或人身伤害均不在保修范围内。


⚠ 注意

- 使用 VESA 标准螺钉规格中列出的螺钉。
- 挂架组件包含安装手册和必要部件。
- 挂架是可选的。您可以从当地经销商处获取其它配件。
- 螺钉长度可能有所不同，具体取决于壁挂情况。确保使用正确长度。
- 有关详情，请参阅与挂架一同提供的手册。

遥控器

本手册中的描述基于遥控器上的按钮。请仔细阅读本手册并正确使用电视。要安装电池，请打开电池盖，按照仓内标签的 ⊕ 和 ⊖ 端更换电池 (1.5 V AAA)，然后合上电池盖。要取出电池，请按相反顺序执行安装操作。




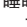

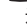
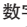

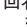

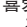
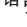
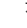





**小心**

- 不要将新旧电池混用，否则可能损坏遥控器。
- 对于模拟电视，在某些国家 / 地区，某些遥控器按钮可能无法工作。

此遥控器使用红外光。使用时，应朝向电视机遥控感应器的方向。



-  (电源)
打开或关闭电视。
-  TV
返回上次的电视频道。
-  AV 模式
选择 AV 模式。
-  睡眠设置
设置睡眠定时。
-  画面比率
调整影像大小。
-  输入
选择外部输入模式。此外，还可将电视从待机模式切换为开启模式。
-  数字按钮
输入数字。
-  节目列表
访问保存的频道列表。
-  回看
转到上次观看的频道。
-  + 音量 -
调整音量级别。
-  喜爱节目
在喜爱节目中切换。
-  语言选择
可对菜单语言进行调节。
-  I/II
选择声音输出。
-  静音 
打开或关闭声音。
-  ^ 节目 v
滚动浏览保存的频道。

中文



画面模式
选择您想要的图像模式。

节目信息 ①
查看当前节目和屏幕信息。

声音模式
选择您想要的音响模式。

菜单
访问主菜单。

快捷菜单
进入快捷菜单。

导航按钮 (▲向上, ▼向下, ◀向左, ▶向右)
滚动浏览菜单或选项。

确定 ②
选择菜单或选项和确认输入。

↶ 返回
返回至上一级。

退出
清除所有屏幕显示并返回观看电视。

*
不起作用。


控制按钮 (■, ▶, ||, ◀, ▶▶)
控制SIMPLINK或USB菜单 (SIMPLINK, USB)。


颜色按钮
可以获得某些菜单中的特殊功能。
(●: 红色, ●: 绿色, ●: 黄色, ●: 蓝色)

看电视

首次打开电视

当您首次打开电视时，会出现初始化设置屏幕。选择语言并自定义基本设置。


- 1 将电源线连接到电源插座。
- 2 在待机模式下，按遥控器上的  (电源) 按钮打开电视。
首次打开电视时，将出现初始化设置屏幕。

 **注意**

- 您还可以通过访问主菜单中的选项访问初始化设置。


- 3 请按照屏幕上的说明，根据您的喜好自定义您的电视设置。

菜单语言	选择显示语言。
↓	
模式设置	在家庭环境使用时，请选择家用。
↓	
时间设置	选择时区和夏令时。
↓	
自动搜台	自动搜索并保存可用频道。


 **注意**

- 要在家庭环境中以最佳画质显示图像，请选择家用。
- 商场演示适合零售环境。
- 如果选择商场演示，则任何自定义设置都将在 5 分钟内切换回商场演示默认设置。



- 4 基本设置完成后，请按确定按钮。

 **注意**

- 如果您没有完成初始化设置，则只要您打开电视就会再次出现。
- 长时间不使用电视时，从电源插座上拔下电源线。

- 5 要关闭电视，请按遥控器上的  (电源) 按钮。

看电视

- 1 在待机模式下，按遥控器上的  (电源) 按钮打开电视。
- 2 按输入并选择 TV。
- 3 要关闭电视，请按遥控器上的  (电源) 按钮。
电视切换为“待机”模式。


管理节目

设置节目

保存节目

自动保存节目：

- 1 按菜单以进入主菜单。
- 2 按导航按钮滚动至设置，并按确定。
- 3 按导航按钮滚动至自动搜台并按确定。
电视自动扫描并保存可用节目。

 **注意**

- 如果电视扫描并保存节目，之前保存的节目便会被覆盖。

- 4 完成后，请按菜单。

手动保存节目：

- 1 按菜单以进入主菜单。
- 2 按导航按钮滚动至设置，并按确定。
- 3 按导航按钮滚动至手动搜台，并按确定。
- 4 滚动查看节目类型，然后添加或删除节目。
- 5 完成后，请按菜单。

 **注意**

- 节目以 TV 和 CATV 的顺序保存。

编辑节目列表

- 1 按菜单以进入主菜单。
- 2 按导航按钮滚动至设置，并按确定。
- 3 按导航按钮滚动至节目编辑，并按确定。
- 4 使用下列按钮编辑节目。

按钮	说明
^	突出显示节目类型。
^, v, <, >	滚动查看节目类型或节目。
确定	选择突出显示的节目进行查看。
节目 (^, v)	移至上一页或下一页。
红色按钮	删除节目。 按红色按钮两次。选定节目即被删除，所有 剩余节目上移一位。
黄色按钮	移动节目。 再次按黄色按钮以完成此功能。
蓝色按钮	选择要跳过的节目编号。再次按蓝色按钮以 释放跳过的节目。

- 5 完成后，请按退出。
返回上一菜单时，按 返回。

在节目列表上选择节目

- 1 按节目列表以进入节目列表。
- 要移至上一页或下一页，请按节目 (^, v)。
- 2 选择所需的节目并按确定。

使用喜爱节目

将经常观看的节目添加至喜爱节目列表。

设置喜爱节目列表

- 1 选择要添加至喜爱节目列表的节目。
- 2 按快捷菜单。
- 3 按导航按钮滚动至喜爱节目。
- 4 按导航按钮滚动至喜爱节目。
- 5 按确定将选定节目添加至喜爱节目列表。

在喜爱节目列表上选择节目

- 1 按喜爱节目进入喜爱节目列表。
- 要移至上一页或下一页，请按节目 (^, v)。
- 2 选择所需的节目并按确定。

使用附加选项

画面比率

观看电视时，通过按比率按钮调整图像大小，以其最佳尺寸查看。

! 注意

- 按快捷菜单或进入图像菜单的画面比率，也可以更改图像大小。
- 可用比率视输入源定。

- 16:9：调整图像大小以适合屏幕宽度。



- 点对点扫描：以实际尺寸显示视频图像，不剪切图像边缘。（本功能适用于分量/HDMI (720P/1080i/1080p) 模式。）



! 注意

- 若您选择点对点扫描，您可能在图像边缘或屏幕边缘发现噪点。
- 自动：当您的电视接收宽屏信号时，将自动更改为广播的图片格式。



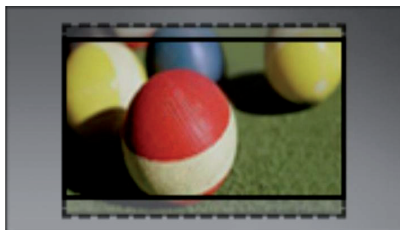
- 4:3：调整图像大小至以前的标准 4:3。



- 14:9：您可以在 14:9 模式中观看图片格式为 14:9 或普通的电视节目。14:9 画面可以与 4:3 画面相同的方式观看，但会向上或向下移动。



- 放大：调整图像以适合画面宽度。可能无法显示图像的顶部和底部。



- 影院模式 1：调整图像至银幕电影比率，即 2.35:1。按<或>以更改影院模式比率，其范围为 1 至 16。



! 注意

- 如果您放大或缩小图像，图像可能会失真。

更改 AV 模式

每个 AV 模式都有优化的图像和声音设置。

重复按 AV 模式以选择适当的模式。

模式	说明
关	更改为以前定制的设置。
电影	使用优化的图像和声音设置观看电影。
运动	使用优化的图像和声音设置观看动感体育节目。
游戏	使用优化的图像和声音设置打游戏。 使用 PlayStation 或 Xbox 打视频游戏时，建议使用游戏模式。 在游戏模式中，与画质有关的功能将会得到优化，方便打游戏。

使用输入列表


选择输入源

- 1 按输入以进入输入源。
- 2 按导航按钮滚动至以下输入源之一，并按确定。

输入源	说明
天线	观看无线和有线电视节目
视频输入	观看 VCR 或其他外部设备中的内容
分量	从 DVD 或其他外部设备，或通过数字机顶盒观看视频。
HDMI	观看 DVD、数字机顶盒或其他高清设备中的内容

添加输入标签

为输入源添加标签，使您能够轻松地识别连接到每个输入源的设备。


- 1 按输入以进入输入源。
- 2 按导航按钮，滚动至其中一种输入源。
- 3 按蓝色按钮。
- 4 按导航按钮滚动至以下输入标签之一，并按确定。
- 5 完成后，请按退出。
返回上一菜单时，按  返回。

使用快捷菜单

自定义常用的菜单。

- 1 按快捷菜单以进入快捷菜单。
- 2 按导航按钮滚动查看下列菜单。

菜单	说明
 画面比率	更改图像大小。
 画面模式	更改图像模式。
 声音模式	更改声音模式。
 声音	更改声音设置。
 睡眠设置	设置电视关闭之前的睡眠时间。
 喜爱节目	编辑节目以添加或删除节目。
 USB删除	删除 USB 设备。 只有连接 USB 设备时，才显示该菜单。

 **注意**
• 可用菜单和选项可能因您所使用的输入源而不同。

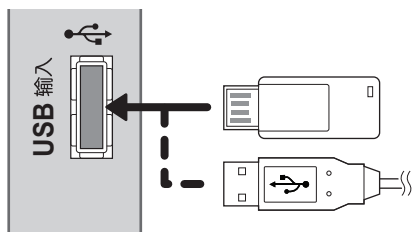
- 3 按导航按钮，滚动至您所需的选项。
- 4 完成后，按快捷菜单。

娱乐

连接 USB 存储设备

将 USB 存储设备（如 USB 闪存或外部硬盘）连接到电视，并使用多媒体功能。（请参见第 22 页的“浏览文件”）

如下图所示，将 USB 闪存或 USB 存储卡读卡器连接到电视。



若要断开 USB 存储设备，请确保以正确的方式结束连接，以防损坏电视或文件。

- 1 按快捷菜单以进入快捷菜单。
- 2 按导航按钮滚动至 USB 删除，并按确定。
- 3 仅当弹出“可以安全移除设备”的信息时，才可以断开 USB 存储设备。

⚠️ 小心

- USB 存储设备连接至电视时，不要关闭电视或移除 USB 存储设备，否则，可能导致文件或 USB 存储设备损坏。
- 请经常备份 USB 存储设备上保存的文件，文件丢失或损坏不在保修范围内。

使用 USB 存储设备的提示

- 电视仅识别 USB 存储设备。
- 如果通过 USB 集线器将 USB 存储设备连接至电视，电视可能无法识别 USB 存储设备。
- 电视可能无法识别需要特殊驱动程序的 USB 存储设备。
- 识别 USB 存储设备的速度可能因设备而异。
- 仅使用存储普通音乐或图像文件的 USB 存储设备。
- 仅使用 FAT 32 或 NTFS 文件系统格式的 USB 存储设备。
- 您可能需要借助电源适配器将 USB 存储设备连接至外部电源。
- 如果电视不识别已连接的 USB 存储设备，请更换电缆后再试。使用电缆不宜过长。
- 电视无法正常支持某些 USB 存储设备。
- 可以使用多分区（最多 4 个）USB 存储设备。
- 通过 USB 多用读卡器，最多可以同时使用 4 个 USB 存储设备。
- USB 存储设备的文件排列方式类似于 Windows XP 的。
- 无法直接在电视上创建或删除在 USB 存储设备中保存的文件夹。
- 文件名字符数最多为 100 个英文字符。
- 如果一个文件夹中有太多文件夹和文件，可能无法正常运行。
- 推荐的 USB 外部硬盘容量不超过 1TB；USB 存储设备不超过 32 GB。
- 如果带有节能功能的 USB 外部硬盘无法工作，请关闭 USB 外部硬盘再重新打开，以使其正常工作。有关更多信息，请参阅 USB 外部硬盘的用户手册。
- 静电可导致 USB 设备故障。在这种情况下，必须再次插入 USB 设备。

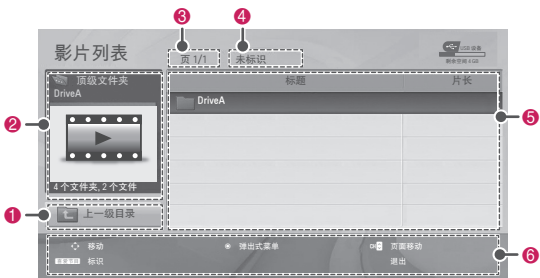
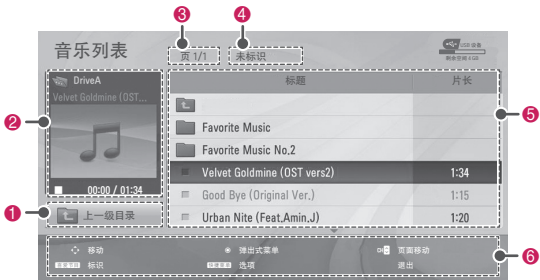
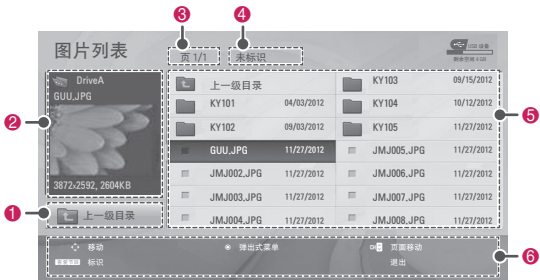
浏览文件

进入照片或音乐列表以浏览文件。

- 1 连接一个 USB 存储设备。
- 2 按导航按钮滚动至照片列表或音乐列表并按确定。



- 3 按导航按钮选择所需的文件夹/文件。



使用 USB 存储设备的提示

类型	支持的文件格式
照片	<ul style="list-style-type: none">• JPG• 可用大小 基线：64 像素 (W) x 64 像素 (H) - 15360 像素 (W) x 8640 像素 (H) 逐行扫描：64 像素 (W) x 64 像素 (H) - 1024 像素 (W) x 768 像素 (H) * 在 PC 上保存 JPG 文件时，不要使用逐行扫描选项。• 全屏打开高分辨率图像可能需要一段时间。
音乐	<ul style="list-style-type: none">• MP3• 比特率 32 kbps - 320 kbps• 采样率 (采样频率) MPEG1 第 3 层：32 kHz、44.1 kHz、48 kHz MPEG2 第 3 层：16 kHz、22.05 kHz、24 kHz MPEG2.5 第 3 层：8 kHz、11.025 kHz、12 kHz * 无法播放版权保护文件。
视频	<ul style="list-style-type: none">• MPG, MPEG, DAT, TS, TRP, TP, VOB, MP4, MOV, MKV, DIVX, AVI, ASF, WMV, FLV• 影片：*.mpg / *.mpeg / *.dat / *.ts / *.trp / *.tp / *.vob / *.mp4 / *.mov / *.mkv / *.divx / *.avi / *.asf / *.wmv / *.flv / *.avi(motion-jpeg) / *.mp4(motion-jpeg) / *.mkv(motion-jpeg)• 视频格式：MPEG-1, MPEG-2, MPEG-4, H.264, AVS, VC1, DivX 3.11, DivX 4.x, DivX 5.x, DivX 6, Xvid 1.00, Xvid 1.01, Xvid 1.02, Xvid 1.03, Xvid 1.10, beta-1, beta-2, JPEGL, Sorenson H.263• 音频格式：MP2, MP3, Dolby Digital, LPCM, ADPCM, WMA• 内部字幕格式：只有XSUB是的字幕格式DivX文件中使用的。• 外部字幕格式：*.smi / *.srt / *.sub(MicroDVD, Subviewer1.0/2.0) / *.ass / *.ssa / *.txt(TMPlayer) / *.psb(PowerDivX)

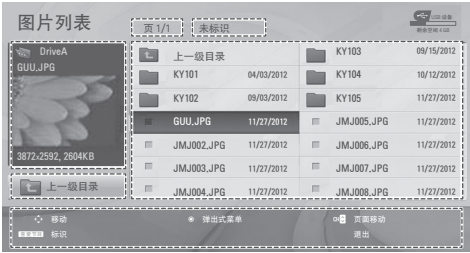
中文

编号	说明
1	移动到上一级文件夹。
2	预览：在选定文件夹中显示缩略图/文件夹名称。
3	当前页/总页数
4	标记文件的总数
5	关注文件夹下的内容 1
6	遥控器上的可用按钮

观看照片

可以查看在 USB 存储设备上保存的图像文件。画面显示因型号而异。

- 1 按菜单以进入主菜单。
- 2 按导航按钮滚动至 USB，并按确定。
- 3 按导航按钮滚动至照片列表，并按确定。
- 4 选择驱动器 A 进入已连接的 USB 存储设备。
- 5 按导航按钮滚动至所需文件夹/文件，并按确定。



6 使用下列菜单/按钮查看照片。

按钮	说明
导航按钮	滚动查看文件。
确定	查看突出显示的文件或进入标识模式。
节目	移至上一页或下一页。
喜爱节目	进入标识模式。
菜单	说明
按钮	查看所选照片。
全选	选择全部文件
取消全选	清除全部选择。
关闭	退出标识模式。

7 查看照片时，以下选项可用。



选项	说明
幻灯片播放	<ul style="list-style-type: none">开始或停止所选照片的幻灯片播放。如果没有选定照片，在幻灯片播放过程中，将显示当前文件夹中保存的全部照片。要设置幻灯片播放速度，请选择“选项”。
背景音乐	打开或关闭背景音乐。要设置背景音乐文件夹，请选择“选项”。 <div>注意<ul style="list-style-type: none">当你在观看*.mpo文件时不可以修改或建立背景音乐。</div>
（旋转）	顺时针选择照片。（90°、180°、270°、360°） <div>注意<ul style="list-style-type: none">支持的图片尺寸是有限的，当图片尺寸过大时，将无法旋转。</div>
隐藏	隐藏选项窗口。要显示选项，请按确定。

注意

- 在“照片列表”中更改选项值不会影响“音乐列表”。
- 在“照片列表”或“音乐列表”中更改的选项值也会在“照片列表”和“音乐列表”中更改。

照片列表的快捷菜单选项

- 1 按快捷菜单。
弹出“设置音频”窗口。
- 2 按导航按钮滚动至以下选项之一，并按确定。

设置图片视图。

选项	说明
幻灯片速度	选择幻灯片播放速度（快、中、慢）。
音乐文件夹	选择一个音乐文件夹作为背景音乐。 <div><div>注意</div><div>播放背景音乐时不可以改变音乐文件夹。</div></div>

设置视频。

可更改视频预设。
(请参见第 30 页的“图像设置”)

设置音频。

可更改音频预设。
(请参见第 32 页的“声音设置”)

听音乐

- 1 按菜单以进入主菜单。
- 2 按导航按钮滚动至 USB，并按确定。
- 3 按导航按钮滚动至音乐列表，并按确定。
- 4 选择驱动器 A 进入已连接的 USB 存储设备。
- 5 按导航按钮滚动至所需文件夹/文件，并按确定。



- 6 使用下列菜单/按钮播放音乐。

按钮	说明
导航按钮	滚动查看文件。
确定	查看突出显示的文件或进入标识模式。
节目(↵, ↶)	移至上一页或下一页。
喜爱节目	进入标识模式。
菜单	说明
播放/停止播放	播放所选音乐文件。
与图片同步播放	在播放过程中显示照片。
全选	选择全部文件。
取消全选	清除全部选择。
关闭	退出标识模式。

- 7 使用下列按钮控制播放。

按钮	电源
■	停止播放。
▶	播放音乐文件。
	暂停或恢复播放。
◀◀	跳至上一个文件。
▶▶	跳至下一个文件。

音乐列表的快捷菜单选项

- 1 按快捷菜单。
弹出“设置音频”窗口。
- 2 按导航按钮滚动至以下选项之一，并按确定。

!

注意

- 在“照片列表”和“音乐列表”中更改的选项值也会在“照片列表”和“音乐列表”中更改。

设置音频。
可更改音频预设。
(请参见第 32 页的“声音设置”)

!

注意

- 电视不会播放受版权保护的文件。
- 如果电视在播放过程中长时间不用，则会出现信息框作为屏幕保护程序，以防图像老化。
要返回音乐列表画面，请按确定或 返回。

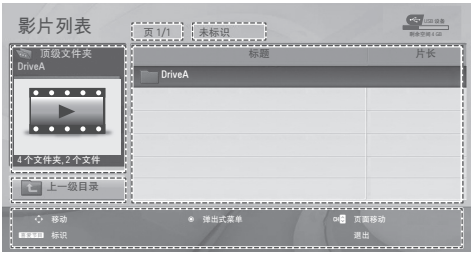
文件名

经过时间/持续时间

查看视频

您的电视能够从一个 USB 存储设备播放视频文件。

- 1 按菜单以进入主菜单。
- 2 按导航按钮滚动至 USB，并按确定。
- 3 按导航按钮滚动至影片列表，并按确定。
- 4 选择驱动器 A 进入已连接的 USB 存储设备。
- 5 按导航按钮滚动至所需文件夹/文件，并按确定。



- 6 使用以下菜单/按钮播放电影。

按钮	说明
导航按钮	滚动查看文件。
确定	查看突出显示的文件或进入标识模式。
节目	移至上一页或下一页。
喜爱节目	进入标识模式。
菜单	说明
播放	播放所选视频文件。
全选	选择全部文件。
取消全选	清除全部选择。
关闭	退出标识模式。

7 使用下列按钮控制播放。



按钮	说明
■	停止播放。
▶	播放视频文件。
	暂停或恢复播放。
◀◀	播放时重复按快进 (◀◀) 按钮进行快速后退。
▶▶	播放时重复按快进 (▶▶) 按钮进行快速前进。
< 或 >	在播放过程中跳至文件的特定点。特定点的时间将出现在状态栏上。在某些文件中，该功能可能无法正常工作。
快捷菜单	显示“选项”菜单。
AV 模式	选择所需源。
返回	隐藏屏幕上的菜单。 要再次查看菜单，请按确定按钮即可显示。
退出	返回 TV 查看。

播放视频文件的提示

- 有些用户自创字幕可能无法正常播放。
- 字幕可能无法显示某些特殊字符或 HTML 标记。
- 不支持语言的字幕均不可用。
- 外部字幕文件中的时间信息应以升序排列才能播放。
- 更改音频语言时，画面可能暂时中断，如图像停止或播放速度加快等。
- 如果播放已损坏的视频文件，可能无法正常播放视频文件，或某些播放器功能不可用。
- 电视可能无法正常播放用某些编码器生成的视频文件。
- 如果录制的文件没有视频或音频，则不会输出视频或音频
- 如果电视播放没有视频或音频的录制文件，则无法输出视频或音频。
- 视频文件的分辨率高于支持的分辨率时，电视可能无法流畅播放每一帧视频。
- 如果不是指定类型和格式的视频文件，电视可能无法正常播放。
- 电视可能无法播放用 GMC（全局运动补偿）或 1/4 像素运动评估编码的文件。
- 电视字幕仅支持以 ASCII 代码保存的文件。
- 每一行字幕显示的最多字符数为 250（韩语）、500（英语）和 500（数字）。
- 电视在字幕文件中仅支持 10,000 个同步块。
- 电视支持的 H.264 编解码器最高为配置文件级别 4.1。
- 电视不支持 DTS 音频编解码器。
- 电视无法播放大于 30 GB 的视频文件。文件大小限制取决于编码环境。
- 如果通过不支持高速传输的 USB 连接方式播放视频文件，视频播放器可能无法正常工作。
- 电视支持版本低于 2.0 的 USB 存储设备。但是，USB 存储设备可能无法在影片列表中正常工作。
- 视频文件及其字幕应位于同一文件夹中，视频文件和字幕的名称应该相同。
- 使用节能模式和 AV 模式可调整图像。但是，您无法定制每个模式的图像选项。
- 受编码条件所限，电视可能无法播放支持的文件格式的视频文件。
- 电视无法播放索引损坏或没有索引的视频文件。

影片列表的快捷菜单选项

- 1 按快捷菜单。
将出现弹出窗口。
- 2 按导航按钮滚动至设置视频播放，并按确定。
- 3 按导航按钮滚动至以下选项之一，并按确定。

设置视频播放。

选项	说明
画面大小	选择所需的视频图片格式。 <ul style="list-style-type: none">• 全屏：根据视频的画面比率，以全屏模式播放文件。• 自动：文件以原始大小播放。
音频语言	更改视频文件的音频语言组。不能选定单音轨的文件。
字幕	字幕可以打开或关闭。
语言	激活 SMI 字幕，然后选择字幕语言。
代码页	字幕字体选择。设置为默认值时，以“选项 - 语言 - 菜单”中设置的语言显示内容。
同步	如果视频与字幕不同步，您可以进行调节，步幅为 0.5 秒。

注意

- 当视频文件停止后需重新播放时，请在之前停止的位置选择“确定”以重新开始。
- 如果文件夹中存在连续系列文件，将自动播放下一个文件。但是，这不包括已打开影片列表选项的重复功能或设置为播放选定文件的情况。

设置视频。

可更改视频预设。
(请参见第 30 页的“图像设置”)

设置音频。

可更改音频预设。
(请参见第 32 页的“声音设置”)

DivX® VOD 指南

DivX® VOD 注册

为了播放购买或租借的 DivX® VOD 内容，应在 www.divx.com/vod 上，使用设备的 10 位 DivX 注册码注册设备。

- 1 按菜单以进入主菜单。
- 2 按导航按钮滚动至 USB，并按确定。
- 3 按导航按钮滚动至 DivX® VOD，并按确定。
- 4 按导航按钮滚动至注册，并按确定。
- 5 查看电视的注册码。



- 6 完成后，按确定。

注意

- 当您查看注册码时，有些按钮可能无法工作。
- 若您使用另一设备的 DivX 注册码，您将无法播放租用或购买的 DivX 文件。确保使用分配给您的电视的 DivX 注册码。
- 未经标准 DivX 编解码器转换的视频或音频文件可能会被损坏或无法播放。
- DivX VOD 码使您能够在一个帐号下激活至多 6 台设备。

DivX® VOD 注销

您应在 www.divx.com/vod 上，使用设备的 8 位 DivX 注销码注销设备。执行注销后，必须再次注册设备才能查看 DivX® VOD 内容。

- 1 按菜单以进入主菜单。
- 2 按导航按钮滚动至 USB，并按确定。
- 3 按导航按钮滚动至 DivX® VOD，并按确定。
- 4 按导航按钮滚动至注销，并按确定。
- 5 选择确定以确认。

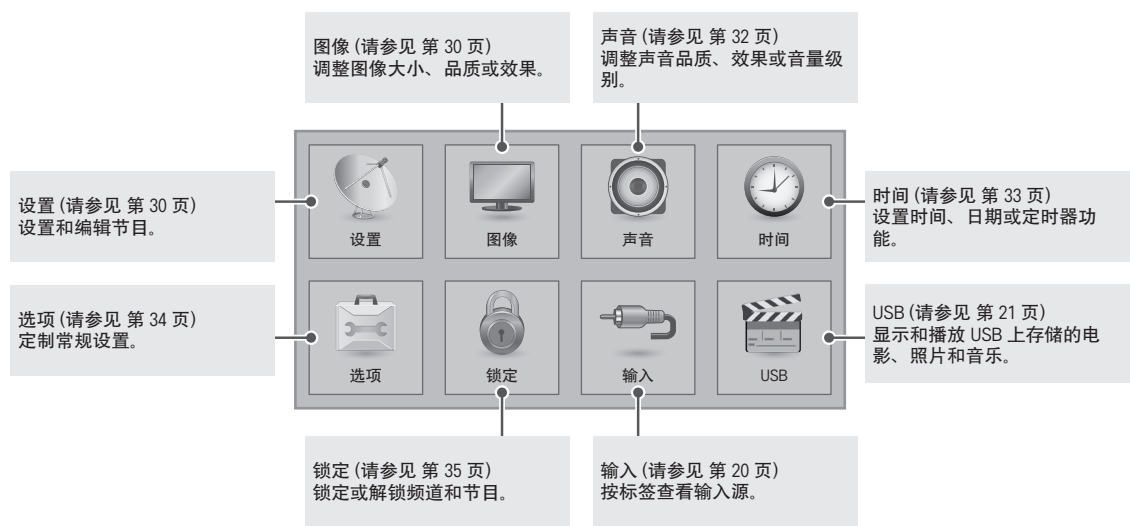


- 6 完成后，按退出。

定制电视设置


主菜单

- 1 按菜单以进入主菜单。
- 2 按导航按钮滚动至以下菜单之一，并按确定。
- 3 按“导航”按钮滚动至您所需的设置或选项，然后按确定。
- 4 完成后，按退出。



自定义设置

SETUP 设置


- 1 按菜单以进入主菜单。
- 2 按导航按钮滚动至设置，并按确定。
- 3 按“导航”按钮滚动至您所需的设置或选项，然后按确定。
 - 要返回上一级，请按  返回。
- 4 完成后，按退出。

可用的节目设置如下所述。



设置	说明
自动搜台	通过天线或有线输入，微调并保存全部可用节目。（请参见 第 17 页）
手动搜台	手动微调并保存所需的节目。（请参见 第 17 页）
节目编辑	在频道上添加或删除节目。（请参见 第 18 页）

图像设置

- 1 按菜单以进入主菜单。
- 2 按导航按钮滚动至图像，并按确定。
- 3 按“导航”按钮滚动至您所需的设置或选项，然后按确定。
 - 要返回上一级，请按  返回。
- 4 完成后，按退出。

可用的节目设置如下所述。



设置	说明												
画面比率	更改图像大小，以最佳尺寸查看图像。（请参见 第 19 页）												
节能模式	<p>通过调整屏幕亮度降低能耗。</p> <p>注意</p> <ul style="list-style-type: none">选择最大节能时，背光将不会工作。 <table><tr><th colspan="2">选项</th></tr><tr><td>关</td><td>不需要此功能时选择该选项。</td></tr><tr><td>最小节能/中等节能/最大节能</td><td>选择亮度等级。</td></tr><tr><td>关闭视频</td><td>3 秒钟内关闭视频。</td></tr></table>	选项		关	不需要此功能时选择该选项。	最小节能/中等节能/最大节能	选择亮度等级。	关闭视频	3 秒钟内关闭视频。				
选项													
关	不需要此功能时选择该选项。												
最小节能/中等节能/最大节能	选择亮度等级。												
关闭视频	3 秒钟内关闭视频。												
画面模式	<p>在每种模式下，选择一种预设图像或自定义选项，以获得最佳电视画面性能。您也可以为每种模式自定义高级选项。根据电视的型号，可用的预设画面模式也会有所不同。</p> <table><tr><th colspan="2">模式</th></tr><tr><td>鲜艳</td><td>通过加强对比度、亮度、颜色和清晰度，为零售店环境调整视频图像。</td></tr><tr><td>标准</td><td>为正常环境调整图像。</td></tr><tr><td>电影</td><td>为电影观看优化视频图像，使您如在影院一般享受电影。</td></tr><tr><td>运动</td><td>通过强调原色（如白色、青绿色或天蓝色），为高动态动作优化视频图像。</td></tr><tr><td>游戏</td><td>优化视频图像以实现快速移动视频，如 PC 或游戏。</td></tr></table>	模式		鲜艳	通过加强对比度、亮度、颜色和清晰度，为零售店环境调整视频图像。	标准	为正常环境调整图像。	电影	为电影观看优化视频图像，使您如在影院一般享受电影。	运动	通过强调原色（如白色、青绿色或天蓝色），为高动态动作优化视频图像。	游戏	优化视频图像以实现快速移动视频，如 PC 或游戏。
模式													
鲜艳	通过加强对比度、亮度、颜色和清晰度，为零售店环境调整视频图像。												
标准	为正常环境调整图像。												
电影	为电影观看优化视频图像，使您如在影院一般享受电影。												
运动	通过强调原色（如白色、青绿色或天蓝色），为高动态动作优化视频图像。												
游戏	优化视频图像以实现快速移动视频，如 PC 或游戏。												


基本图像选项

设置	说明
背光	通过控制 LCD 背光，调整画面亮度。如果降低亮度等级，画面会变暗，耗电会减少，但视频信号不会有任何损失。 <div><div>注意</div><ul style="list-style-type: none">如果您使用节能模式中的“最大节能”时背光则不可以使用。</div>
对比度	增加或减少视频信号的幅度。在画面的明亮部分饱和时，您可以使用对比度。
亮度	调整画面中信号的基本电平。
清晰度	调整画面的明暗区域之间的边缘中的清晰度级别。级别越低，图像就越柔和。
色彩	调整所有颜色的强度。
色调	调整红色度与绿色度之间的均衡。
色温	设置为暖色可以加深红色等暖色，设置为冷色可以加深蓝色等冷色。
高级设置	自定义高级选项。
复位	将每种模式的选项恢复到出厂默认设置。

高级设置（视型号定）

设置	说明
动态对比度	根据屏幕亮度调节对比度以保持最佳水平。通过让亮的部分更亮、暗的部分更暗来改善图像。
动态色彩	调节屏幕颜色，使颜色更生动、更丰富、更清晰。此功能可提高色调、饱和度和亮度，使红色、蓝色、绿色和白色看上去更生动。
降噪	降低屏幕噪点而不损失视频质量。
Gamma	您可以调节图像的阴暗区域和中等灰度区域的亮度。 低：加亮图像中的阴暗和中等灰度区域。 中：保持原始的图像灰度。 高：暗化图像中的明亮和中等灰度区域。
亮度基准	将屏幕的亮度基准设置为适当水平。此功能在下列模式下可用：TV（NTSC-M/J、PAL-M、PAL-N）、AV（NTSC-M/J、PAL-M、PAL-N）、HDMI 或分量。
影像防炫目	调节画面亮度可防止画面太亮。使过亮画面变暗淡。
电影模式	优化观看电影的画面。
色域	高级设置：最大限度利用颜色来提升颜色质量。 <ul style="list-style-type: none">标准：显示标准颜色设置。宽：增加使用的颜色数量。
边缘增强器	使视频的边缘显示得更加清晰、鲜明而又自然。

声音设置

- 1 按菜单以进入主菜单。
- 2 按导航按钮滚动至声音，并按确定。
- 3 按“导航”按钮滚动至您所需的设置或选项，然后按确定。
 - 要返回上一级，请按  返回。
- 4 完成后，按退出。

可用的节目设置如下所述。



设置	说明	
自动音量控制	激活“自动音量控制”功能，可以在切换节目时保持音量稳定。因广播电台信号条件差异，音量可能不一致。	
平衡	根据室内环境，调节左右扬声器平衡。	
声音模式	选择一个预设声音模式或定制每个模式的选项。	
	模式	
	标准	选择要听到标准质量声音的时间。
	音乐	选择收听音乐的时间。
	电影	选择观看影片的时间。
	运动	选择观看体育赛事的时间。
	游戏	选择玩游戏的时间。
	选项	
	高音	控制输出中占主导地位的声音。当开大高音时，将会使输出增加到更高的频率范围。
	低音	控制输出中较柔和的声音。当开大低音时，将会使输出降低到更低的频率范围。
	复位	将声音模式重置为默认设置。
电视扬声器	使用外部 Hi-Fi 系统时，关闭电视的内部扬声器。	

时间设置


- 1 按菜单以进入主菜单。
- 2 按导航按钮滚动至时间，并按确定。
- 3 按“导航”按钮滚动至您所需的设置或选项，然后按确定。
 - 要返回上一级，请按 ⬅ 返回。
- 4 完成后，按退出。

可用的节目设置如下所述。





设置	说明
时钟	设置时间、日期、时区和夏令时功能。 因为广播电台为数字信号节目提供时间信息，所以会自动设置时间。否则，请手动设置时间和日期。
定时关机/定时开机	设置自动打开或关闭电视的时间。要使用此功能，应提前设置当前时间和日期。 <div><div>⚠ 注意</div><ul style="list-style-type: none">• 如果使用开机时间功能开启电视之后的2个小时内未按任何按键，电视自动进入待机模式。• 电视机开启时，可以通过定时关机功能的设置自动关闭电视。• 电视机关闭时，可以通过定时开机功能的设置自动启动电视。</div>
睡眠设置	设置电视关闭之前的睡眠时间。当您关闭电视又再次打开之后，睡眠设置功能将设置为关闭。

选项设置


- 1 按菜单以进入主菜单。
- 2 按导航按钮滚动至选项，并按确定。
- 3 按“导航”按钮滚动至您所需的设置或选项，然后按确定。
 - 要返回上一级，请按  返回。
- 4 完成后，按退出。

可用的节目设置如下所述。



设置	说明	
菜单语言 (language)	选择所需的语言。	
外部输入	指示与输入端口连接的设备。	
出厂设置	定制电视设置以适合您的喜好。首次打开电视时，将出现初始设置屏幕。	
	<div> 注意<ul style="list-style-type: none">当系统锁定菜单设置为“开”时，屏幕上出现输入密码窗口。</div>	
	设置	
	语言	选择所需的语言。
	模式设置	在家庭环境使用时，请选择家用。 在零售环境使用时，请选择商场演示。 <div> 注意<ul style="list-style-type: none">演示模式在商场演示模式下自动设置为开。</div>
	时间设置	设置时区和夏令时。
自动搜台	自动搜索并保存可用频道。	

锁定设置

- 1 按菜单以进入主菜单。
- 2 按导航按钮滚动至锁定，并按确定。
- 3 按“导航”按钮滚动至您所需的设置或选项，然后按确定。
 - 要返回上一级，请按  返回。
- 4 完成后，按退出。

可用的节目设置如下所述。



设置	说明
系统锁定	激活或取消激活系统锁定。
密码设置	更改 4 位密码。默认 PIN 为“0000”。
锁定节目	通过按蓝色按钮，阻止不宜儿童观看的节目。已锁定节目目前会出现锁定图标。仍可选择此类节目，但画面是空的，且被静音。
输入锁定	锁定输入源。

建立连接

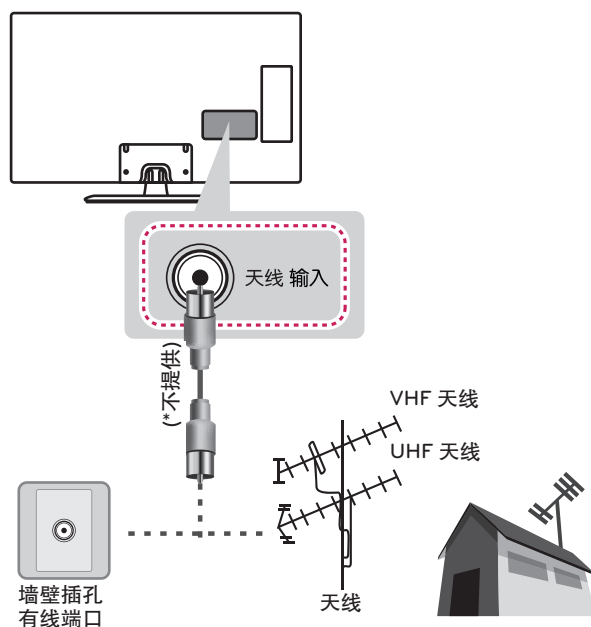
您可以将各种外部设备连接到电视。支持的外部设备包括：HD 接收器、DVD 播放器、VCR、音频系统、USB 存储设备、PC、游戏设备及其它外部设备。有关外部设备连接的更多信息，请参阅每个设备随附的手册。

注意

- 如果在 DVD 录像机或 VCR 中录制电视节目，确保将电视信号输入电缆通过 DVD 录像机或 VCR 连接至电视。有关录制的更多信息，请参阅所连接的设备随附的手册。
- 外部设备的连接可能与本手册中的插图有所不同。
- 无论电视端口顺序如何，将外部设备连接至电视。
- 如果将游戏设备连接至电视，请使用游戏设备随附的电缆。
- 有关操作说明，请参阅外部设备的手册。

连接到天线输入端口

当连接天线输入端口以观看电视时，请参阅以下说明。说明可能因实际产品而异，且 RF 电缆是不提供的。



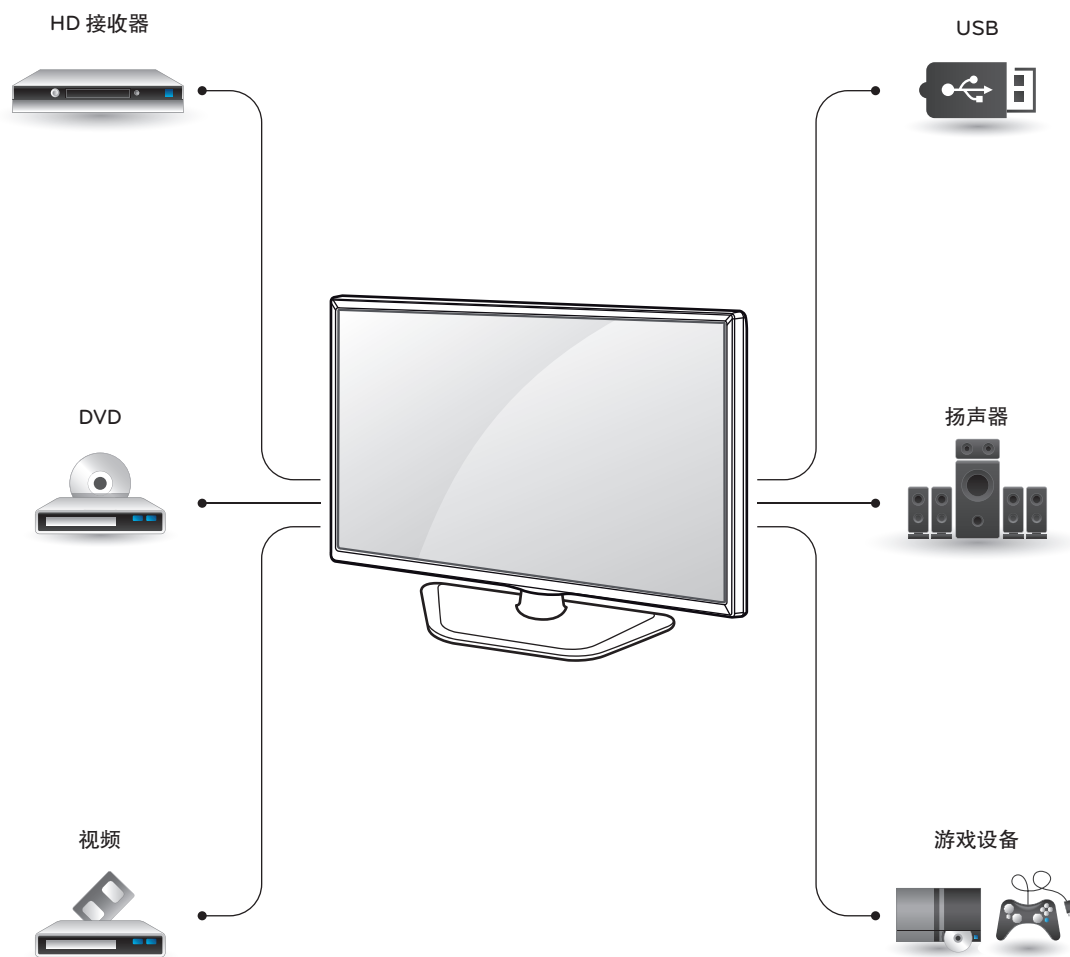
注意

- 要在信号差的区域改进画面品质，请购买信号放大器并正确安装。
- 使用信号分配器以使用两台以上的电视。
- 如果天线安装不正确，请联系您的经销商获取帮助。
- 本产品满足保护接地与有线网络天线接口的隔离要求，用户可直接接入有线网络天线。

连接概述

将各种外部设备连接至电视后面板上的端口。

- 1 如下图所示，查找要连接至电视的外部设备。
- 2 检查外部设备的连接类型。
- 3 转到适当的图示，检查连接详细信息。



连接到 HD 接收器、DVD 播放器或 VCR

将 HD 接收器、DVD 播放器或 VCR 连接到电视，并选择适当的输入模式。

HDMI 连接

HDMI 是连接设备的最佳方式。

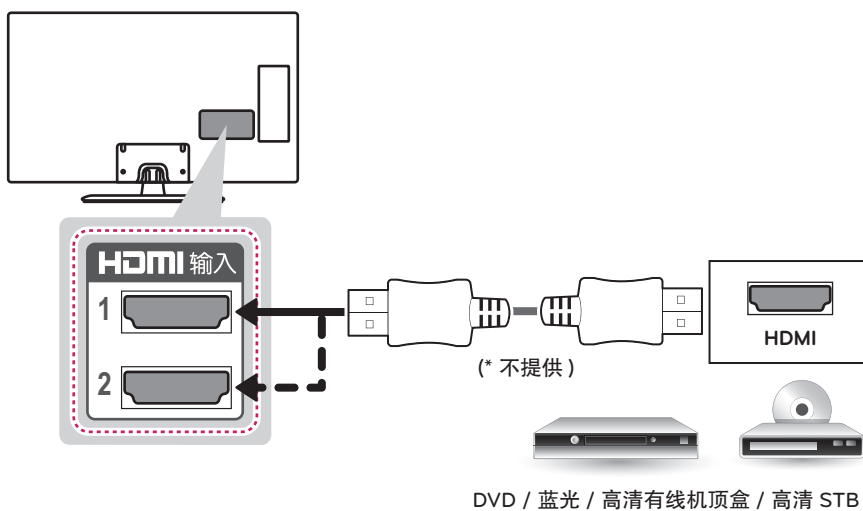
从外部设备将数字视频和音频信号传输到电视。使用 HDMI 电缆将外部设备与电视连接起来，如图所示。



注意

- 使用支持 CEC（客户电子控制）功能的最新高速 HDMI™ 电缆。
- 高速 HDMI™ 线缆经过测试，可以传输 1080p 和更高的高清信号。
- HDMI 音频支持的格式：Dolby Digital、PCM (最高 192 kHz, 32 kHz / 44.1 kHz / 48 kHz / 96 kHz / 192 kHz) -> DTS 不受支持。

选择要连接的任何 HDMI 输入端口。
选择使用哪个端口都可以。

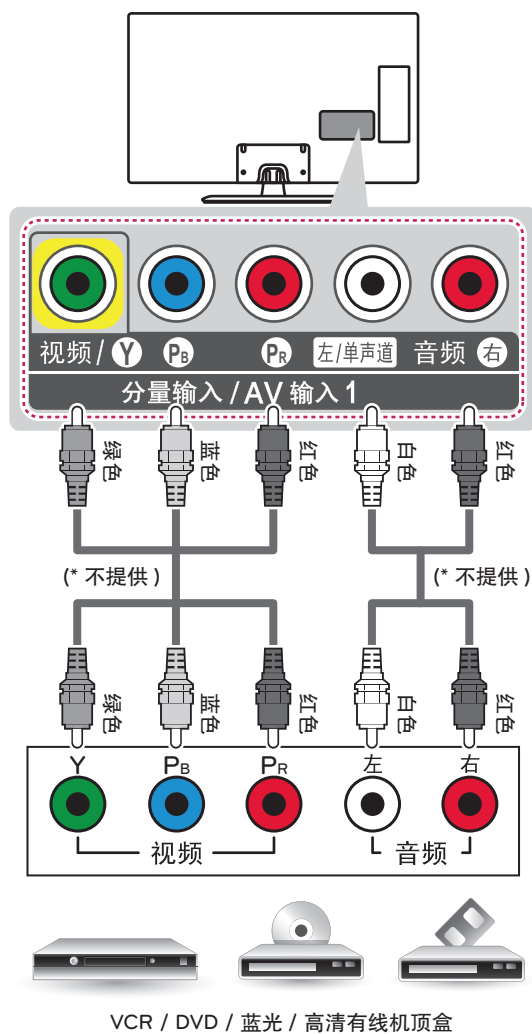


分量连接

从外部设备将模拟视频和音频信号传输到电视。使用分量电缆将外部设备与电视连接起来，如图所示。

注意

- 如果未正确安装电缆，可能导致图像呈黑白显示或颜色失真。
- 检查安装，确保电缆与相应的颜色连接匹配。

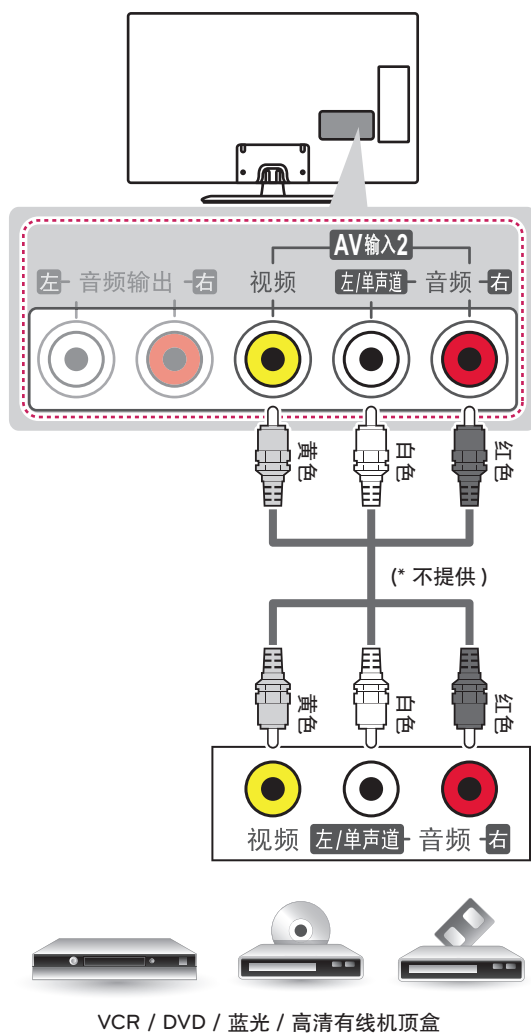


AV 连接

从外部设备将模拟视频和音频信号传输到电视。使用复合电缆将外部设备与电视连接起来，如图所示。

! 注意

- 如果是单声道 VCR，请将音频电缆从 VCR 连接到电视的左/单声道插孔。
- 检查安装，确保电缆与相应的颜色连接匹配。

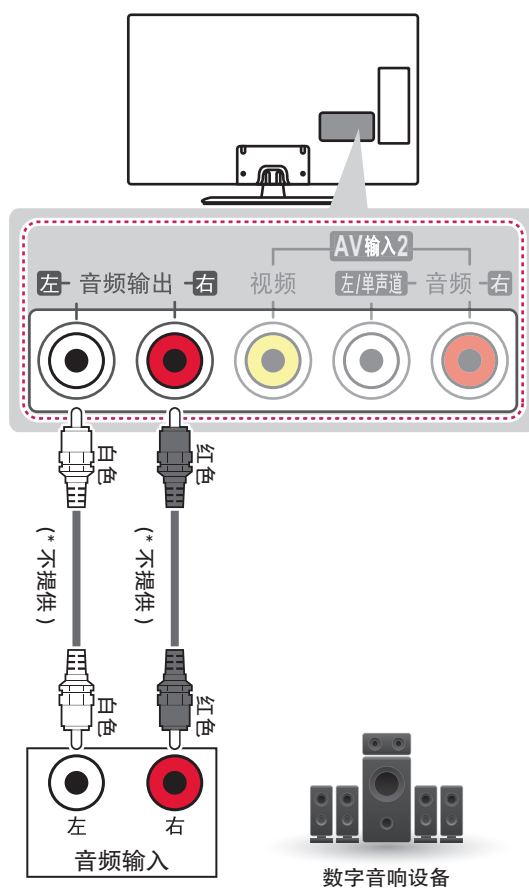


连接到音频系统

您可以使用可选外部音频系统，以替代内置扬声器。

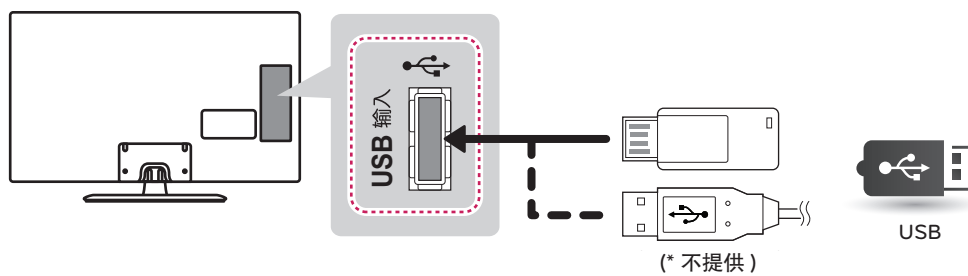
外部音频连接

用来连接外部放大器或环绕音响。



连接 USB 设备

将 USB 闪存等 USB 存储设备、外部硬盘或 USB 存储卡读卡器连接至电视，然后访问 USB 菜单以使用各种多媒体文件。



维护

清洁电视

定期清洁您的电视，以保持最佳性能并延长产品寿命。



小心

- 确保首先关闭电源并断开电源线和所有其它电缆。
- 如果长时间无人看管和不使用电视，请从墙上插座拔下电源线，以防闪电或电涌导致损坏。

屏幕、边框、前框和支架

要去除灰尘或轻微污渍，使用干燥、干净且柔软的布料擦拭表面。

要去除严重污渍，使用蘸有净水或稀释的温和清洁剂的软布擦拭表面。然后立即使用干布擦拭。



小心

- 请勿用指甲或锋利物体按、擦或击打表面，因为这可能会刮花屏幕并使图像失真。
- 请勿使用蜡、苯、酒精、稀释剂、杀虫剂、空气清新剂、润滑剂等任何化学品，因为这些化学品可能破坏屏幕光泽并导致变色。
- 请勿将液体喷洒到表面。如果电视进水，可能引起起火、触电或故障。

电源线

定期清除电源线上聚积的灰尘或污渍。

废弃处理

不要与一般的家庭废弃物一起丢弃。根据当地职能部门的规定处理该产品。

故障排除

一般

问题	解决方案
使用遥控器无法控制电视。	<ul style="list-style-type: none">• 检查产品上的遥控感应器，然后重试。• 检查产品与遥控器之间是否有障碍物。• 检查电池是否仍正常工作且安装正确（\oplus 至 \oplus、\ominus 至 \ominus）。
未显示图像且没有声音。	<ul style="list-style-type: none">• 检查产品是否打开。• 检查电源线是否连接至墙上插座。• 连接其它产品，检查是否是墙上插座存在问题。
打开电视时，画面出现缓慢。	<ul style="list-style-type: none">• 画面在产品启动过程中处于静音状态。这是正常现象。如果几分钟后未出现画面，请拔掉电视的电源插头，30 秒后再试。如果画面仍未出现，请与当地授权服务中心联系。
无法连接外部设备。	<ul style="list-style-type: none">• 请参阅“连接概述”并连接外部设备。
电视突然关闭。	<ul style="list-style-type: none">• 检查电源控制设置。电源可能中断。• 检查是否在时间设置中激活了自动睡眠（Auto sleep）/定时关机(Off time)功能。请参阅“睡眠设置”。• 如果电视打开时没有信号，电视将在处于非活动状态 15 分钟后自动关闭。（取决于型号）

声音

问题	解决方案
画面显示过程中没有声音。	<ul style="list-style-type: none">• 按音量 \oplus 或 \ominus 按钮。• 检查是否因按了静音键造成静音。• 滚动至其它节目。可能存在广播问题。• 检查是否在菜单选项中激活电视扬声器功能。
其中一个扬声器没有输出	<ul style="list-style-type: none">• 在菜单选项中调节均衡。
电视内部发出异常响声。	<ul style="list-style-type: none">• 在打开或关闭产品时，周围湿度或温度的变化可能会导致发出不正常的响声，这并不表示产品出现故障。

视频

问题	解决方案
画面显示为黑白颜色或彩色质量欠佳。	<ul style="list-style-type: none"> 在菜单选项中调节颜色设置。 使本产品与其它电子产品保持足够的距离。 滚动至其它节目。可能存在广播问题。
出现水平或垂直条，或者画面模糊	<ul style="list-style-type: none"> 检查是否存在电子产品或电力工具等局部干扰。
画面中出现线条或条纹	<ul style="list-style-type: none"> 检查天线或将天线指向正确方向。
关闭本产品后，出现后影（重影）	<ul style="list-style-type: none"> 因长时间画面不动（图像老化），可能造成像素损坏。使用屏幕保护程序，防止画面像素损坏。
已开启电源，但画面非常暗。	<ul style="list-style-type: none"> 在菜单选项中，调节亮度和对比度。
画面上出现“无信号”。	<ul style="list-style-type: none"> 检查是否正确连接电视与其它产品间的信号线。 按输入检查选定输入源。
画面上出现黑点。	<ul style="list-style-type: none"> 几个红色、绿色、白色或黑色像素可能出现在画面上，属面板特征所致。 这是正常现象。
显示补偿有误。	<ul style="list-style-type: none"> 在“图像”菜单中调节位置设置。 检查产品是否支持该视频分辨率和频率。如果频率超出范围，请使用外部设备上的显示设置设置为推荐分辨率。
画面背景出现细线。	<ul style="list-style-type: none"> 检查视频电缆连接。
某些节目的接收质量欠佳	<ul style="list-style-type: none"> 滚动至其它节目。可能存在广播问题。 电台信号可能较弱。将天线指向正确的方向。 检查是否存在电子产品或电力工具等局部干扰。

规格

由于产品功能升级，产品规格可能变更，恕不另行通知。

		模拟信号
中国	电视制式	PAL D/K、PAL I BG、NTSC M
	节目范围	PAL D/K：VHF/UHF 1~69，CATV 1~47 PAL I BG：VHF/UHF 1~69，CATV 1~47 NTSC M：VHF/UHF 2~78，CATV 1~71
	外接天线阻抗	75 Ω

环境条件	工作温度	0 °C ~ 40 °C
	工作湿度	低于 80 %
	储存温度	-20 °C ~ 60 °C
	存放湿度	低于 85 %

型号		32LN5100-CP	39LN5100-CC
		32LN5180-CQ	
尺寸 (宽 × 高 × 厚)	含底座	738 × 497 × 207 (mm)	894 × 587 × 236 (mm)
	不含底座	738 × 449 × 86.9 (mm)	894 × 537 × 86.9 (mm)
产品质量	含底座	7.0 kg	9.7 kg
	不含底座	6.4 kg	8.6 kg
电源要求		100 - 220 V ~ 50 Hz	100 - 220 V ~ 50 Hz

型号		42LN5100-CP
		42LN5180-CQ
尺寸 (宽 × 高 × 厚)	含底座	968 × 629 × 236 (mm)
	不含底座	968 × 579 × 86.9 (mm)
产品质量	含底座	10.7 kg
	不含底座	9.6 kg
电源要求		100 - 220 V ~ 50 Hz

项目 \ 型号		32LN5100-CP	39LN5100-CC	42LN5100-CP
		32LN5180-CQ		42LN5180-CQ
可视图像对角线最小尺寸		80 cm	97 cm	106 cm
亮度		≥ 180 cd/m ²	≥ 180 cd/m ²	≥ 180 cd/m ²
对比度*		≥ 160:1	≥ 160:1	≥ 160:1
亮度均匀度		≥ 50 %	≥ 50 %	≥ 50 %
白色色度不均匀性, Δμ' v'		≤ 0.02	≤ 0.02	≤ 0.02
亮度均匀性与视角的关系		≥ 40 %	≥ 40 %	≥ 40 %
色度与视角的关系	Δμ'	不劣于 ± 0.035	不劣于 ± 0.035	不劣于 ± 0.035
	Δv'	不劣于 ± 0.035	不劣于 ± 0.035	不劣于 ± 0.035
可视角*	水平	≥ 66 °	≥ 66 °	≥ 66 °
	垂直	≥ 60 °	≥ 60 °	≥ 60 °
运动图像拖尾时间		≤ 32 ms	≤ 32 ms	≤ 32 ms
色域覆盖率		≥ 28%	≥ 28%	≥ 28%
声频率相应范围 (当声频率响应不均匀性为26dB时的上、下频率区间)		160 ~ 6300 Hz	160 ~ 6300 Hz	160 ~ 6300 Hz
最小源电动势输出声压级 (1m 处)dB		≥ 60	≥ 60	≥ 60
额定输入时声压总谐波失真 (平均声 压级60d)		≤ 20%	≤ 20%	≤ 20%
声音通道噪声声级, dB (A)		≤ 40	≤ 40	≤ 40
固有分辨率*		1366 × 768	1920 × 1080	1920 × 1080
图像清晰度*		水平 ≥ 450, 垂直 ≥ 450	水平 ≥ 450, 垂直 ≥ 450	水平 ≥ 450, 垂直 ≥ 450
声音特性		5WX2	5WX2	5WX2
整机消耗功率		70 W	100 W	90 W
被动待机功率		≤ 0.50 W	≤ 0.50 W	≤ 0.50 W

* 测量方法根据 SJ/T11348-2006《数字电视平板显示器测量方法》

* 产品能效等级信息见包装箱上的“中国能效标识”标签

HDMI (DTV) 支持的模式

分辨率	行频 (kHz)	场频 (Hz)
720 x 480p	31.469	59.94
	31.50	60.00
720 x 576p	31.25	50.00
1280 x 720p	37.50	50.00
	44.96	59.94
	45.00	60.00
1920 x 1080i	28.125	50.00
	33.72	59.94
	33.75	60.00
1920 x 1080p	26.97	23.97
	27.00	24.00
	33.716	29.976
	33.75	30.00
	56.25	50.00
	67.43	59.94
	67.50	60.00

分量端口连接信息

电视上的分量端口	Y	P _B	P _R
DVD 播放器上的视频输出端口	Y	P _B	P _R
	Y	B-Y	R-Y
	Y	Cb	Cr
	Y	Pb	Pr

分量视频输入 支持的模式

分辨率	行频 (kHz)	场频 (Hz)
720 x 480i	15.73	59.94
	15.75	60.00
720 x 480p	31.47	59.94
	31.50	60.00
720 x 576i	15.625	50.00
720 x 576p	31.25	50.00
1280 x 720p	37.50	50.00
	44.96	59.94
	45.00	60.00
1920 x 1080i	28.125	50.00
	33.72	59.94
	33.75	60.00
1920 x 1080p	56.25	50.00
	67.432	59.94
	67.50	60.00

附录

有毒有害物质成份及含量表

为满足中国电子信息产品污染控制管理办法（中国ROHS指令），以下提供的是电子产品部品名称以及可能含有的有毒有害物质表格。

电视机

部品名称	有毒有害物质成份及含量					
	铅(Pb)	汞(Hg)	镉(Cd)	六价铬(Cr6+)	多溴联苯(PBB)	多溴二苯醚(PBDE)
PCB组装板	×	○	○	○	○	○
金属支架	×	○	○	○	○	○
PDP显示屏	×	○	○	○	○	○
LCD显示屏 (CCFL 背光)	×	×	○	○	○	○
LCD显示屏 (LED 背光)	×	○	○	○	○	○
OLED显示屏	×	○	○	○	○	○
遥控器	×	○	○	○	○	○
喇叭组件	×	○	○	○	○	○
适配器*	×	○	○	○	○	○
附件	×	○	○	○	○	○

“○”表示有毒有害物质在该部品（均质材料）中的含量低于SJ/T11363-2006的限量要求。

“×”表示有毒有害物质在该部品（均质材料）中的含量高于SJ/T11363-2006的限量要求。

在上述表格中，标注“×”的部品满足欧洲共体的ROHS法令--欧盟议会制定的在电子电器产品中限制使用某些有害物质的2002/95/EC 指令。

“*”表示仅适用于须要使用该部品的产品。



注意：所有在中国销售的电子信息产品必须标有环保使用期限的标识。

该标识的环保使用期限是指在正常使用条件如温度、湿度，并且不包括电池等耗材情况下的使用期限。



此标识适用于产品中使用的电池，由于电池表面积太小，特在此说明。

备注：有线网络天线接口与保护接地的隔离装置，已经内置在本设备内，用户可以直接连接有线网络天线，无需再进行隔离。

汉语

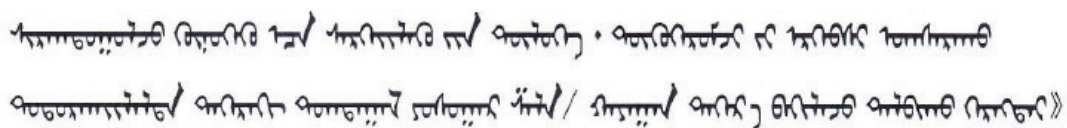
“为防止伤害，必须按安装说明书的规定将设备牢固地固定在地板/墙壁上！”

壮语

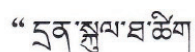
“Vih fuengz souhdaengz sienghaih, itdingh aeu ciuq gij gvidingh ndaw saw ancang gangjmingz haenx dawz sezbi an youq gwnz deihbanj /gwnz ciengz maenhmaeng bae !”

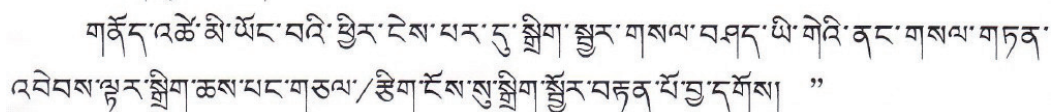
蒙古语

《》

“”

藏语

“”

 ”

维吾尔语

زەخمىلىنىشتىن ساقلىنىش ئۈچۈن، ئۈسكۈنىنى چوقۇم قۇراشتۇرۇش چۈشەندۈرۈشىدىكى
بەلگىلىمىلەر بويىچە پولىغا ياكى تامغا پۇختا ئورنىتىڭ



请查看贴在电视机后盖上的标签，记录电视机的型号和序列号。当需要维修服务时，把电视机的型号和序列号告诉维修站。

型号 _____

序列号 _____



南京LG新港显示有限公司
地址：南京经济开发区尧新大道346号
邮编：210038