

# 사용 설명서

# 의류 건조기



제품을 사용하기 전에 '안전을 위한 주의 사항'을 반드시 읽고 정확하게 사용하십시오.

본 설명서는 제품을 사용하는 사람이 언제든지 볼 수 있는 장소에 보관하십시오.

제품 보증서는 본 설명서에 포함되어 있습니다.

본 제품은 건조를 위한 가정용이므로 상업용, 실험용, 산업용 등의 사용을 권장하지 않습니다.

## 권장 안전 사용 기간: 5년

권장 안전 사용 기간을 초과하여 사용 시 사용 환경 또는 제품 노후로 인하여 안전 사고가 발생할 수 있습니다.

권장 안전 사용 기간 내에 안전 점검을 받을 것을 권장합니다. (안전 점검은 유료 서비스입니다.)

RH16VTN RH16WTN



MFL69783870  
Rev.01\_090720

QRcode를 통해



LG 제품을 만나보세요

자세한 사용 방법은 LG 홈페이지 또는  
스마트기기로 확인할 수 있습니다.

[www.lge.co.kr](http://www.lge.co.kr)

# 차 례

본 설명서는 공용으로 제작되어 구입한 제품과 다른 이미지나 내용이 포함되어 있을 수 있습니다.  
본 설명서의 주요 사용 방법은 별도로 제공된 인쇄물에서도 확인할 수 있습니다.  
본 설명서는 회사 사정에 따라 변경될 수 있습니다.

<b>안전을 위한 주의 사항</b> .....	<b>03</b>
<b>설치하기</b> .....	<b>07</b>
각 부 명칭.....	07
부속품.....	07
별매품.....	07
설치 장소 선정하기.....	08
수평 조절하기.....	08
스태킹 키트 사용하기.....	09
배수 방법 선택하기.....	10
접지 시 알아두기.....	11
<b>사용하기</b> .....	<b>12</b>
건조기 사용 방법 알아보기.....	12
사용하기 전 알아두기.....	13
건조물 분류하기.....	14
제어창 사용하기.....	15
코스 별 설명.....	16
추가옵션.....	17
코스 사용하기.....	18
추가 기능 사용하기.....	21
리모컨 사용하기.....	25
<b>스마트 기능 사용하기</b> .....	<b>27</b>
LG ThinQ 애플리케이션 사용하기.....	27
소리로 진단하기.....	29
<b>관리하기</b> .....	<b>30</b>
필터 청소하기.....	30
환기용 도어 홀더 사용하기.....	31
통살균 사용하기.....	31
콘덴서케어 사용하기.....	31
배수통 비우기.....	32
건조 후 제품 관리하기.....	33
습도 센서 청소하기.....	33
장기간 미사용 시 또는 동결 예방하기.....	34
겨울철 동결 관리하기.....	35
<b>고장 신고 전 확인 사항</b> .....	<b>36</b>
<b>제품 보증서</b> .....	<b>41</b>
<b>제품 에너지 효율 등급 표기</b> .....	<b>43</b>
<b>폐가전 처리 안내</b> .....	<b>43</b>

# 안전을 위한 주의 사항

다음에 표기되어 있는 안전 관련한 주의 사항들은 제품을 안전하고 정확하게 사용하여 예기치 못한 위험이나 손해를 사전에 방지하기 위한 것입니다.

주의 사항은 ‘경고’와 ‘주의’의 두 가지로 구분되어 있으며, 의미는 다음과 같습니다.

**!** 이 그림 기호는 위험을 끼칠 우려가 있는 사항과 조작에 대하여 주의를 환기시키기 위한 기호입니다. 이 기호가 있는 부분은 위험 발생을 피하기 위하여 주의 깊게 읽고 지시에 따라야 합니다.

**!** **경고** - 지시 사항을 위반할 경우 심각한 상해나 사망에 이를 가능성이 있는 경우를 나타냅니다.

**!** **주의** - 지시 사항을 위반할 경우 경미한 상해나 제품 손상의 가능성이 있는 경우를 나타냅니다.

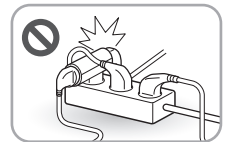
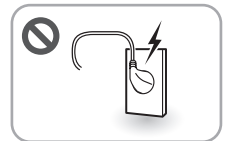
## **!** 경고

### 설치 관련

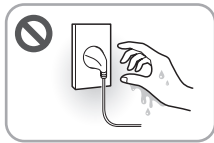
- 제품을 열기구 근처에 설치하거나 제품 위에 촛불, 담뱃불, 모기향 등을 올려놓지 마십시오.
  - 화재 또는 제품 변형의 원인이 됩니다.
- 전원 플러그를 빼기 쉬운 장소에 제품을 설치하고 청소할 때나 장기간 제품을 사용하지 않을 때는 반드시 전원 플러그를 빼십시오.
  - 화재 또는 감전의 원인이 됩니다.
- 제품을 목욕탕이나 비바람에 노출된 장소 또는 물이 튀는 장소에 설치하지 마십시오.
  - 화재 또는 감전의 원인이 됩니다.
  - 겨울철 영하 온도에서 호스가 얼어 터져 누수가 발생할 수 있습니다.
- 제품을 벽면에 밀착하여 설치하지 마십시오.
  - 전원 플러그 또는 전원선이 훼손되어 화재 또는 감전의 원인이 됩니다.
- 커튼, 카펫 등 불에 타기 쉬운 물건이 있는 곳에는 설치하지 마십시오.
  - 배출되는 뜨거운 공기에 의해 물품이 손상되거나 자연 발화에 의해 폭발 또는 화재의 원인이 됩니다.

### 전원 관련

- 본 제품은 220 V 전용입니다. 안전을 위해 전원 플러그를 콘센트에 꽂기 전에 반드시 접지하거나 누전 차단기에 연결하십시오.
  - 제품 고장 또는 누전 시 감전의 원인이 됩니다.
- 전원선을 임의로 개조하지 마십시오.
  - 화재 또는 감전의 원인이 됩니다.
- 전원 플러그는 전원선이 아래로 향하도록 연결하십시오.
  - 반대로 연결할 경우 전원선 내부에서 선이 끊어져 화재 또는 감전의 원인이 됩니다.
- 접지 없는 멀티 콘센트(이동형)를 사용하지 마십시오. 단, 접지 있는 멀티 콘센트(이동형)를 사용할 경우 전류 용량이 15 A 이상인 콘센트를 제품 단독으로 사용하십시오.
  - 감전 또는 멀티 콘센트의 이상 발열로 화재의 원인이 됩니다.
  - 차단기가 작동하여 전원이 꺼질 수 있습니다.
- 전원선이 없는 멀티 콘센트(부착형)에 제품의 전원 플러그를 꽂지 마십시오.
  - 화재의 원인이 됩니다.



- 전원이 무거운 물건에 눌리거나 찍히지 않도록 주의하십시오.
  - 화재 또는 감전의 원인이 됩니다.
- 전원 플러그에 먼지, 물 등이 묻어 있으면 마른 수건으로 닦아내십시오.
  - 화재 또는 감전의 원인이 됩니다.
- 전원이 또는 전원 플러그가 손상 되었을 때는 사용을 중단하고 LG전자 서비스 센터로 연락하십시오. 전원 콘센트의 구멍이 헐거울 때는 사용을 중단하고 전기전문 업체에 연락하여 수리하십시오.
  - 접촉 불량으로 감전, 누전, 화재의 원인이 됩니다.
- 전원 플러그가 흔들리지 않도록 끝까지 확실히 꽂으십시오.
  - 화재 또는 감전의 원인이 됩니다.
- 전원 플러그를 젖은 손으로 만지지 마십시오.
  - 감전의 원인이 됩니다.
- 전원 플러그는 반드시 플러그를 잡고 빼십시오.
  - 전원을 잡아 당기면 심선이 끊어져 화재 또는 감전의 원인이 됩니다.
- 애완동물, 쥐, 곤충(바퀴벌레, 파리, 빈대 등)의 잔해가 제품 안에 생기지 않도록 주변 환경을 관리하십시오.
  - 전원이 훼손 또는 화재의 원인이 됩니다.
- 조그마한 동물 또는 애완동물이 전원이, 급/배수 호스 등을 갇아먹지 않도록 주의하십시오.
  - 동물이 감전되거나 제품 또는 재산상 피해의 원인이 됩니다.

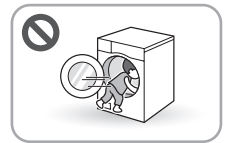


## 사용 관련

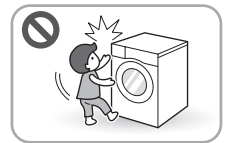
- 가연성 또는 인화성 물질이 묻은 건조물을 제품에 넣거나 건조하지 마십시오. 물세탁 후에도 기름성분이 완전히 제거되지 않습니다.



- 폭발 또는 화재(자연발화)의 원인이 됩니다.
- 가연성 또는 인화성 물질: 시너(신나), 벤젠, 솔벤트, 가연성 세척제, 아세톤, 알코올, 휘발유, 석유, 등유, 얼룩제거제, 테레빈유, 왁스, 왁스제거제, 헤어젤, 헤어스프레이, 식용 기름, 화장품류(로션, 크림, 오일 등), 기름 얼룩, 동물성 기름, 식물성 기름, 드라이 클리닝 세제 등
- 안마시술소, 피부관리실, 미용실 등에서 사용하는 오일, 크림, 로션 등의 약품이 묻은 건조물을 넣고 건조하지 마십시오.
- 건조기 내부에 연기가 날 경우 건조기 문을 열지 마시고, 소방서로 신고하십시오.
- 주머니에서ライター, 성냥 같은 물체를 모두 꺼내십시오.
- 건조가 가능한 건조물인지 확인하십시오.
  - 발포 고무(라텍스폼), 샤워캡, 방수 직물, 뒷면에 고무가 붙은 품목, 발포 고무 패드가 부착된 의류나 베개를 넣고 건조하지 마십시오.
  - 화재의 위험 및 상해의 원인이 됩니다.
  - 제품 또는 건조물 손상의 원인이 됩니다.
- 건조가 끝나거나 중간에 전원을 끈 경우 제품에서 바로 건조물을 꺼내십시오.
  - 건조가 끝난 건조물을 제품 내부에 방치할 경우 화재의 원인이 됩니다.
  - 건조물을 바로 꺼내 널거나 펼쳐서 열을 식히십시오.
- 송곳 또는 핀 등 날카로운 물건으로 버튼을 누르지 마십시오.
  - 감전의 원인이 됩니다.
- 청소 시 제품에 직접 물을 뿌리지 마십시오.
  - 화재 또는 감전의 원인이 됩니다.
- 도시가스 등의 가스가 누출되었을 때는 제품이나 전원을 조작하지 말고 창문을 열어 실내를 환기시키십시오.
  - 불꽃이 튀어 폭발 또는 화재의 원인이 됩니다.



- 어린이나 애완동물 등이 건조기 드럼 안에 들어가지 않도록 주의하십시오.
  - 질식의 원인이 됩니다.



- 어린이가 제품에 접근하지 않도록 주의하십시오.
  - 상해의 원인이 됩니다.

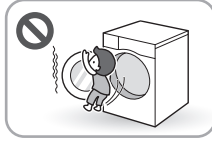
- 어린이나 애완동물 등이 제품에 올라타지 않도록 주의하십시오.

- 낙하에 의한 상해의 원인이 됩니다.



- 어린이 또는 애완동물이 건조기 문에 매달리지 않도록 주의하십시오.

- 낙하에 의한 상해 또는 제품 전복의 원인이 됩니다.



- 가연성 가스 및 인화성 물질(벤젠, 가솔린, 시너(신나), 석유, 알코올, 드라이 크리닝 세제 등)을 제품 근처에서 사용하거나 제품에 직접 뿌리지 마십시오.

- 폭발 또는 화재의 원인이 됩니다.



- 제품 작동 중에 제품 후면이나 건조기 문이 뜨거울 수 있으니 손을 대지 마십시오.

- 화상 또는 상해의 원인이 됩니다.

- LG전자 서비스 센터의 수리기사 이외에는 제품을 분해 또는 개조하지 마십시오.

- 화재, 감전, 고장의 원인이 됩니다.

- 제품 침수 시 반드시 LG전자 서비스 센터에 연락하여 조치를 받으십시오.

- 화재 또는 감전의 원인이 됩니다.

- 제품에서 이상한 소리, 냄새, 연기가 나면 바로 전원 플러그를 빼고 LG전자 서비스 센터로 연락하여 지시에 따르십시오.

- 화재 또는 감전의 원인이 됩니다.

- 세탁용 세제, 표백제, 섬유 유연제 또는 이와 유사한 제품은 해당 제품 사용 설명서에 따라 사용하고 물통 또는 건조기 드럼 내부에 넣지 마십시오.

- 차단기가 작동하거나 부품 이상에 의해 감전의 원인이 됩니다.

- 물이 흐르는 의류를 제품에 넣지 마십시오.

- 화재 또는 감전의 원인이 됩니다.

- 신체, 감각, 정신 능력이 결여된 사람 또는 경험과 지식이 부족한 사람(어린이 포함)은 보호자의 감독이나 지시 없이 본 제품을 안전하게 사용할 수 없습니다. 안전한 사용을 위하여 보호자가 감독하십시오.

- 감전, 화상, 상해의 원인이 됩니다.

## 폐기 관련

- 포장재(비닐, 스티로폼 등)는 어린이가 손대지 않도록 폐기하십시오.

- 포장재에 의한 질식의 원인이 됩니다.



- 제품 폐기 시에는 전원 플러그를 자르고 제품의 버튼부를 손상시킨 후 폐기하십시오.

- 재사용 시 화재 또는 감전의 원인이 됩니다.

- 제품 폐기 시 건조기 문의 잠금장치를 손상시킨 후 폐기하십시오.

- 어린이가 건조기 드럼에 갇혀 질식될 수 있습니다.

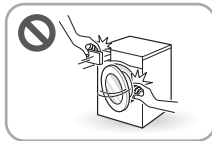
## ⚠ 주의

### 설치 관련

- **제품을 설치 또는 이동 시 반드시 2명 이상이 안전하게 운반하십시오.**
  - 제품이 떨어지거나 제품에 부딪혀 상해의 원인이 됩니다.
- **바닥이 단단하고 수평인 장소에 제품을 설치하십시오.**
  - 진동 또는 소음의 원인이 됩니다.
- **이동식 차량(캠핑카), 선박, 비행기 등의 내부에 제품을 설치하지 마십시오.**
  - 특수한 조건에서 사용이 가능한지 가까운 LG전자 서비스 센터에 반드시 문의하십시오.
- **성애가 낄 정도로 온도가 낮은 곳에 제품을 설치하지 마십시오.**
  - 호스 안의 응축수가 얼어 의류건조기가 제대로 작동하지 않을 수 있습니다.
- **제품을 영하의 온도가 될 수 있는 장소에 설치하지 마십시오.**
  - 부품이 얼어 제품이 작동하지 않거나 제품 수명 단축의 원인이 됩니다.
- **제품 작동 시에는 건조기 문을 열지 마십시오.**
  - 건조가 잘 되지 않거나 상해의 원인이 됩니다.
- **제품 작동 중에 제품이 뜨거우니 물건을 올리지 마십시오.**
  - 물건이 변질이나 변형될 수 있습니다.
- **제품 위에 물건을 올리지 마십시오.**
  - 제품 작동 중 물건이 떨어져 상해의 원인이 됩니다.
- **제품은 건조 목적으로만 사용하십시오.**
  - 의류 건조 이외의 목적으로 사용 시 이상 진동으로 인한 상해 또는 제품, 벽, 바닥 등 파손의 원인이 됩니다.
- **제품 외관을 액체세제 또는 표백제(락스, 옥시크린 등)로 닦거나 묻히지 마십시오.**
  - 제품 표면에 표백제가 묻으면 코팅이 부식되거나 변색의 원인이 됩니다.
- **세탁하지 않은 품목을 건조하지 마십시오.**
  - 제품 또는 건조물 손상의 원인이 됩니다.
- **제품 수리 시 부품은 반드시 LG 순정부품으로 교환하십시오.**
  - LG 순정 부품이 아닌 경우 제품의 성능이 떨어지고, 수명 단축의 원인이 됩니다.

### 사용 관련

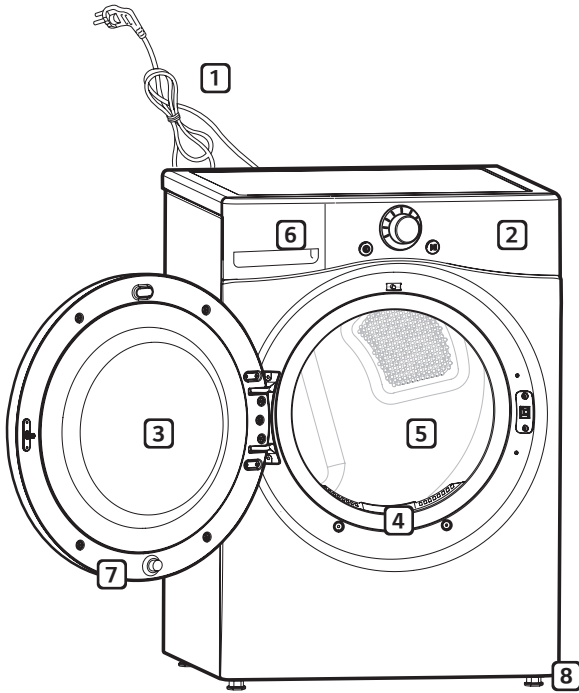
- **겨울철이나 영하의 온도일 때 배달된 제품은 설치 후 바로 작동시키지 마십시오.**
  - 부품이 얼면 제대로 작동하지 않아 제품 또는 부품 고장의 원인이 됩니다.
- **제품에 애완동물 등 살아있는 동물을 넣지 마십시오.**
  - 상해의 원인이 됩니다.
- **제품 밑에 손, 발 등 신체의 일부 또는 금속 재질의 물건을 넣지 마십시오.**
  - 상해의 원인이 됩니다.
- **건조기 문과 물통을 열고 닫을 때 손이 끼이지 않도록 주의하십시오. 물을 비운 후 배수통은 제자리에 끝까지 밀어 넣어 주십시오.**
  - 손이 끼이거나 머리 등 신체가 부딪혀 상해를 입을 수 있습니다.



# 설치하기

## 각 부 명칭

• 건조기 형상은 모델에 따라 다를 수 있습니다.



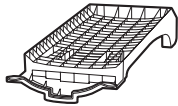
- ① 전원 플러그
- ② 기능 조작부
- ③ 건조기 문
- ④ 필터
- ⑤ 건조기 드럼
- ⑥ 배수통
- ⑦ 환기용 도어 홀더
- ⑧ 수평 조정 다리

## 부속품

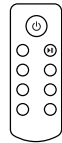
\*이 부속품은 일부 모델에 한하여 제공됩니다.



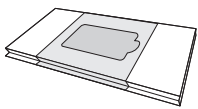
배수 호스



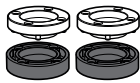
건조 선반\*



리모컨\*

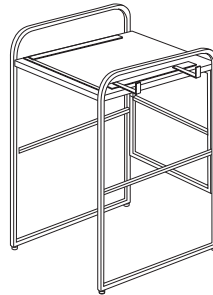


건조기전용 섬유 유연시트 (10매)\*



높이 조정 판

## 별매품



범용 스택킹 키트

### ⚠ 주의

- 해당 스택킹 키트 외에 별도로 제작된 키트는 사용하지 마십시오. 별도의 키트 사용 시 안전사고가 발생할 수 있습니다.

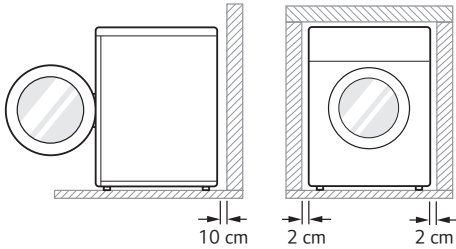
## 설치 장소 선정하기

제품 설치 장소를 선정해주세요.

- 바닥이 단단하고 고른 장소에 설치해주세요. 설치 바닥이 고르지 않으면 진동과 소음의 원인이 됩니다.

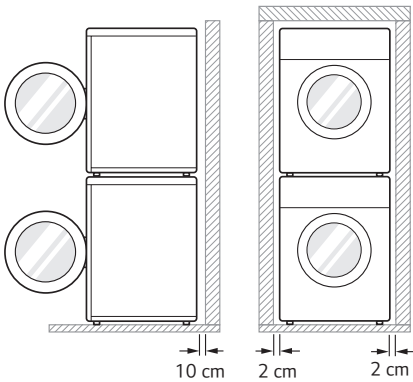
### 단독 설치할 경우

제품과 벽면의 거리는 후면은 10 cm, 좌우는 2 cm 이상의 간격을 유지하여 설치해주세요. 제품 전면은 문과 배수통을 열거나 꺼낼 수 있는 공간을 확보해야 합니다.



### 2단 설치할 경우

제품과 벽면의 거리는 후면은 10 cm, 좌우는 2 cm의 간격을 유지하여 설치해주세요. 제품 전면은 문과 배수통 꺼낼 수 있는 공간을 확보해야 합니다.

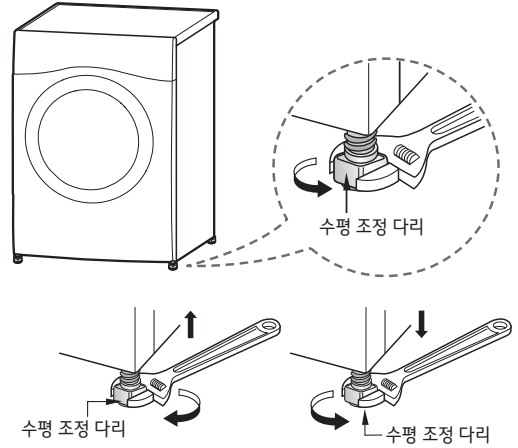


### 알아두기

- 고온 및 협소한 공간은 피해서 설치해주세요. 건조 시간과 에너지 소비 증가의 원인이 될 수 있습니다.
- 기온이 영하로 떨어질 수 있는 장소는 피해서 설치해주세요. 제품 성능 저하의 원인이 될 수 있습니다. 일부 코스에서는 제품 내부에 물방울이 생길 수 있습니다.
- 사용권장 주위 온도: 5 ~ 35 °C

## 수평 조절하기

4개의 수평 조정 다리와 바닥면과의 틈새를 확인한 다음 스패너를 사용하여 제품의 수평을 맞춰주세요.



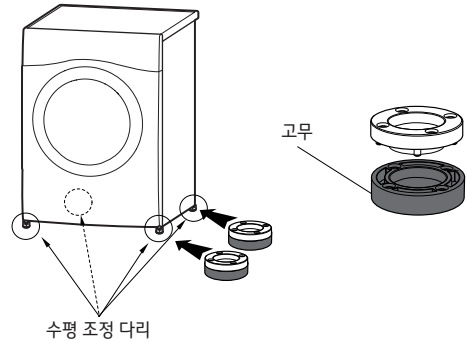
### ⚠ 주의

- 제품의 수평을 맞추지 않으면 오작동의 원인이 됩니다.

### 높이 조정 판 사용하기

제품의 수평을 맞추기 위해 수평 조정 다리를 10 mm 이상 풀어야 한다면 높이 조정 판을 사용해주세요. 높이 조정 판을 사용하면 미끄럼 방지 및 진동/소음 예방에 도움이 됩니다.

- 높이 조정 판 사용 시 반드시 고무로 된 높이 조정 판을 바닥에 두십시오.



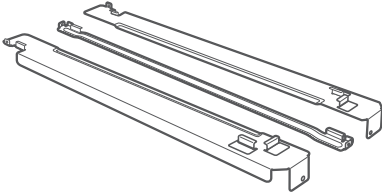
### ⚠ 주의

- 수평 조정 다리를 10 mm 이상 풀면 제품 작동 시 진동 및 소음이 발생할 수 있습니다.
- 높이 조정 판을 뒤집어서 조립하지 않도록 주의하십시오.

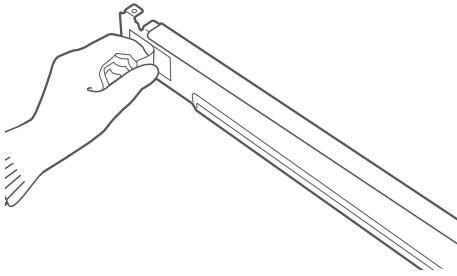
## 스태킹 키트 사용하기

구성품

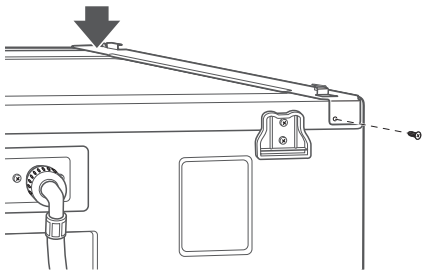
- 측면 스택킹 키트 2개
- 전면 스택킹 키트 1개
- 나사 4개



- 1 측면 스택킹 키트 뒷면에 있는 테이프를 제거해주세요.

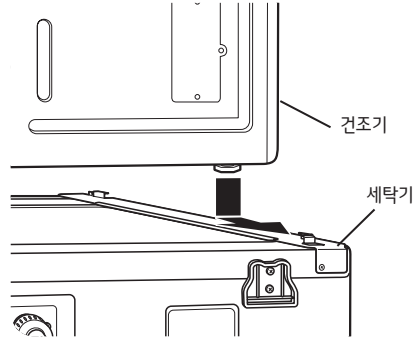


- 2 측면 스택킹 키트의 나사 구멍과 제품의 나사 구멍을 일직선으로 맞춘 다음 동봉된 나사를 이용하여 스택킹 키트를 LG전자 드럼 세탁기에 단단히 고정해주세요.

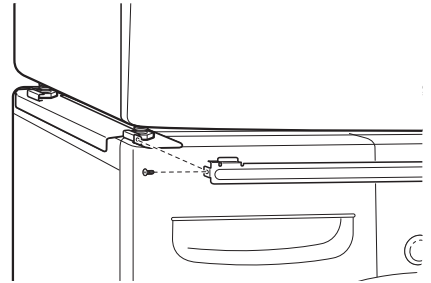


- 3 반대쪽도 1~2의 순서에 따라 고정해주세요.

- 4 LG전자 드럼 세탁기 위에 제품을 올린 다음 천천히 뒤로 밀어 건조기 수평 조정 다리를 측면 스택킹 키트 걸이에 걸어주세요.



- 5 그림과 같이 제품 전면에 전면 스택킹 키트를 끼워주세요. 전면 스택킹 키트의 나사 구멍과 측면 스택킹 키트의 나사 구멍을 일직선으로 맞춘 다음 동봉된 나사를 이용하여 단단히 고정해주세요.



### ! 주의

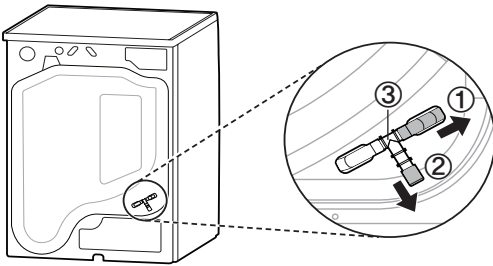
- 스택킹 키트를 이용한 제품의 2단 설치 는 LG전자 세탁기 위에만 가능합니다. 타 제조사 세탁기 위에 제품을 2단 설치를 하거나 올바르게 설치하지 않을 경우 제품 손상 또는 상해의 원인이 됩니다. 타사 세탁기 위에 본 제품을 2단 설치하려면 범용 스택킹 키트를 사용하십시오.
- 2단으로 설치하기 전에 반드시 전원 플러그를 뽑아주십시오.
- 제품을 세탁기 위에 2단 설치했다면 동봉된 배수 호스를 제품에 연결하십시오. 2단 설치된 제품에서 응축수가 가득찬 배수통을 꺼내다가 상해를 입을 수 있습니다.

## 배수 방법 선택하기

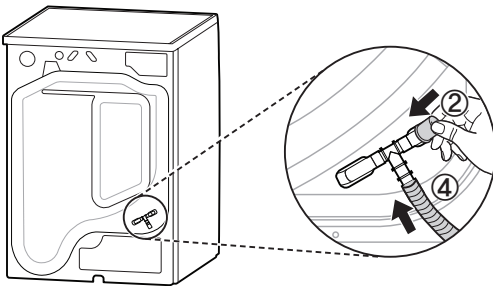
### 배수 호스 설치하기

제품에 배수 호스를 연결하면 건조 중 발생한 응축수를 바로 배출할 수 있습니다.

- 1 배수통에 연결된 호스(①)와 마개(②)를 분리해주세요.
  - 커넥터(③)를 돌리지 마십시오. 제품 내부에 있는 호스가 꼬여 제품 작동 중에 오류가 발생할 수 있습니다.



- 2 호스를 제거한 곳에 마개(②)를 연결하고, 동봉된 배수 호스(④)를 마개를 제거한 곳에 연결해주세요.



### ⚠ 주의

- 배수 호스는 제품 높이보다 낮게 설치하십시오.
- 배수 호스가 꺾이거나 눌러서 설치된 경우 건조가 정상적으로 되지 않을 수 있습니다.

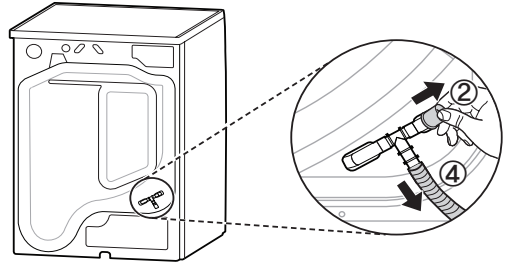
### 알아두기

- 타 제조사 배수 호스를 사용할 경우 제품 손상의 원인이 됩니다.

### 배수통으로 배수 연결하기

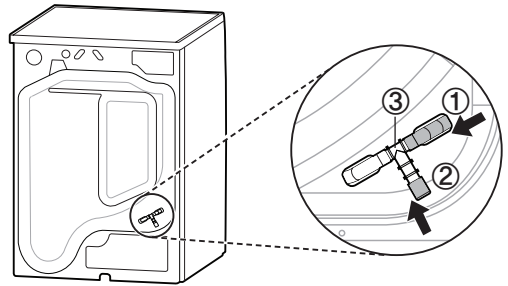
배수 호스 설치 후 배수통을 사용하여 배수하려면 아래와 같이 설치해주세요.

- 1 연결된 배수 호스(④)와 마개(②)를 분리해주세요.



- 2 마개(②)를 커넥터(③) 아래쪽에 연결하고 배수통에 연결된 호스(①)를 커넥터 위쪽에 연결해주세요.

- 커넥터(③)를 돌리지 마십시오. 제품 내부에 있는 호스가 꼬여 제품 작동 중에 오류가 발생할 수 있습니다.

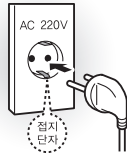


## 접지 시 알아두기

- 본 제품은 220 V 전용 제품입니다. 반드시 접지된 220 V 전용 콘센트에 꽂아주세요.
- 제품이 연결된 콘센트에 다른 가전 제품을 동시에 연결하지 마세요.
- 누전으로 인한 감전 사고를 방지하기 위해 반드시 접지 후 제품을 사용해주세요.
- 다음과 같은 장소에는 접지하지마세요. 폭발, 화재 또는 감전의 원인이 됩니다.
  - 전화선, 피뢰침 등 낙뢰 시 위험한 곳
  - 가스 파이프
  - 절연 수도꼭지

## 콘센트에 접지 단자가 있는 경우

- 콘센트에 접지 단자가 있는 경우 별도의 접지가 필요하지 않습니다.
- 접지 단자에 내부 배선이 연결되어 있지 않으면 반드시 별도 접지해주세요.



## 접지 단자가 없는 경우

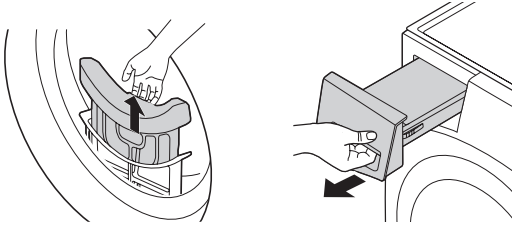
- 제품의 접지선을 접지 구리판에 연결한 후 습기가 있는 땅 속에 75 cm 이상 묻어 제품을 사용해주세요.
- 제품이 연결된 콘센트와 접지 전용 콘센트를 접지선으로 연결하여 제품을 사용해주세요.
- 누전 차단기가 설치되어 있지 않거나 접지할 수 없는 장소에 제품을 설치할 경우 전문 기술자에게 요청하여 설치 후 제품을 사용해주세요.

# 사용하기

## 건조기 사용 방법 알아보기

### 1 필터와 배수통을 확인해주세요.

제품 사용 전, 반드시 필터를 청소하고 배수통을 비워주세요.



- 필터에 보풀이 차 있으면 건조 시간이 길어질 수 있습니다. 필터에 보풀이 있다면 **필터 청소하기**를 참조하여 필터를 청소해주세요.
- 배수통에 응축수가 가득 차 있으면 제품이 작동 중에 멈출 수 있습니다. **배수통 비우기**를 참조하여 배수통을 비워주세요.

### 2 건조물을 드럼 안에 넣고 문을 닫아주세요.

- 건조물은 드럼 깊숙이 넣어주세요. 제품과 문 사이에 건조물이 끼어 손상될 수 있습니다.
- 건조물에 따라 건조 시간 및 건조 정도가 다르므로 건조물 특징에 맞게 분리 건조해야 합니다. 건조물의 분류 방법은 **건조물 분류하기**를 참조해주세요.

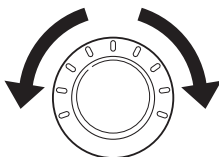
### 3 전원 버튼을 눌러주세요.

- 알림음과 함께 전원이 켜지며 **전원** 버튼에 불이 들어옵니다.



### 4 코스 선택 다이얼을 돌려 원하는 코스를 선택해주세요.

- 코스가 선택되면 표시등에 불이 들어옵니다.
- 코스를 선택하지 않고 제품을 작동시키면 **표준** 코스가 자동으로 선택됩니다.



### 5 동작/일시정지 버튼을 눌러주세요.



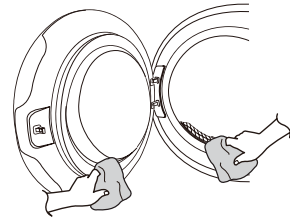
### 6 건조가 끝나면, 문을 열고 건조물을 꺼내주세요.

#### ⚠ 주의

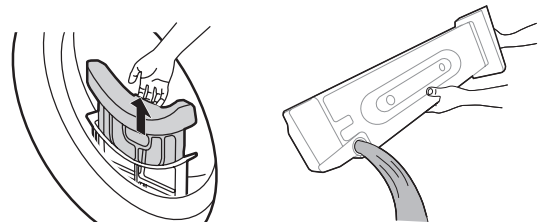
- 드럼의 내부 온도가 매우 높습니다. 건조물을 꺼낼 때 화상을 입지 않도록 주의하세요.

### 7 문의 유리 와 고무패킹, 필터 주변의 보풀을 청소해주세요.

- 젖은 천이나 물티슈를 이용하여 깨끗이 닦아내주세요.



### 8 필터를 청소하고 배수통을 비워주세요.



#### 알아두기

- 제품에 배수 호스를 연결했다면 배수통은 비울 필요가 없습니다.
- ### 9 환기용 도어 홀더로 문을 일정 간격 열어 건조기 내부를 환기해주세요.

## 사용하기 전 알아보기

제품을 사용하기 전 아래 사항을 확인해주세요.

구분	건조 전	건조 후
제품	<ul style="list-style-type: none"> <li>필터를 청소해주세요. 청소 후 필터를 제대로 장착하지 않으면 제품이 작동하지 않을 수 있습니다.</li> <li>제품 사용 전에 반드시 배수통을 비워주세요.</li> <li>배수통 혹은 제품 내부에 세제와 섬유 유연제를 절대 넣지마세요.</li> <li>건조를 시작하기 전에 문이 제대로 닫혔는지 확인해주세요.</li> <li>겨울철 기온이 떨어지면 건조 시간이 길어 질 수 있습니다. <b>절약건조</b> 옵션의 <b>스피드</b>를 선택하면 시간을 줄일 수 있습니다.</li> <li>건조기 작동 중 젖은 의류를 추가하면 건조 시간이 늘어납니다.</li> </ul>	<ul style="list-style-type: none"> <li>필터를 청소해주세요.</li> <li>제품 사용 후에 반드시 배수통을 비워주세요.</li> <li>건조 시 건조기 문이나 고무 패킹, 필터 주변에 보풀이 묻을 수 있습니다. 제품 사용 후에 문의 유리나 고무 패킹, 필터 주변에 있는 보풀을 젖은 천이나 물티슈를 이용하여 청소해주세요.</li> <li>의류의 금속물은 온도가 높을 수 있습니다. 화상에 주의하십시오.</li> <li>환기용 도어 홀더로 문을 일정 간격 열어 건조기 내부를 환기해주세요.</li> </ul>
건조물	<ul style="list-style-type: none"> <li>가연성 물질이나 기름이 묻은 의류는 절대 건조하지 마십시오. 화재의 원인이 됩니다.</li> <li>옷감 종류에 따라 건조물을 분류하여 건조해주세요. 자세한 내용은 <b>건조물 분류하기</b> 페이지를 참조해주세요.</li> <li>과도한 양의 건조물을 투입하면 완전히 건조되지 않거나 구김이 생길 수 있습니다. 효과적인 건조를 위해 적정량의 건조물을 투입해주세요.</li> <li>건조물을 건조하기 전에 건조물 안에 동전, 머리핀, 열쇠 등과 같은 이물질이 있는지 확인해 주십시오. 드럼에 금속류의 이물질이 들어 있으면 건조 과정에서 시끄러운 소리가 나거나 드럼이 손상될 수 있습니다.</li> <li>염색된 의류나 침구류는 건조하기 전에 반드시 취급표시를 확인해주세요.</li> <li>염색된 의류나 침구류를 건조하면 염색에 사용된 염료가 제품 내부를 변색시킬 수 있습니다.</li> <li>염색된 의류나 침구류는 자연 건조를 권장합니다.</li> <li>이불커버 및 베개커버는 건조하기 전에 지퍼를 닫아주세요. 작은 건조물이 안으로 들어갈 수 있습니다.</li> <li>지퍼, 후크, 단추 등은 잠금 후 뒤집어서 건조하십시오. 드럼 내부에 스크래치가 발생하거나 옷감 손상의 원인이 됩니다.</li> <li>의류를 1매씩 펴서 넣어주십시오.</li> </ul>	<ul style="list-style-type: none"> <li>건조물이 완전히 건조되지 않았다면 <b>시간 건조</b> 코스를 이용하여 추가적으로 건조할 수 있습니다.</li> <li>건조가 끝나면 건조물을 바로 꺼내주세요. 건조물을 드럼 안에 장시간 방치하면 화재의 위험이 있고, 건조물이 눅눅해지거나 주름이 생길 수 있습니다.</li> </ul>

- 사용 설명서의 내용대로 사용하지 않아 발생하는 사고는 당사가 책임지지 않습니다.

## 건조물 분류하기

- 의류에 부착된 취급표시를 확인하여 권장하는 건조 방법에 따라 의류를 건조해주세요.
- 의류별로 건조 시간이나 건조 정도가 다르므로 건조물의 크기와 종류에 따라 분류하여 건조해주세요.
- 의류의 종류, 크기, 색상, 직물 짜임, 건조 코스 등에 따라 건조 시간이나 건조 정도가 다르므로 건조물을 알맞게 분류하여 건조해주세요.
- 수건 그리고 합성 섬유로 된 의류는 보풀이 많이 발생할 수 있으므로 다른 건조물과 분리하여 건조해주세요.
- 코스별 건조물 분류 방법은 **코스별 설명**을 참조해주세요.

## 섬유제품 관리 기호 및 설명

기호	설명	기호	설명	기호	설명
	건조		건조 금지		줄에 널어서 건조
	회전 건조		고온 건조		젖은 채로 건조
	주름 방지		중온 건조		뉘어서 건조
	섬세		저온 건조		그늘 건조
	회전 건조 금지		가열 금지		

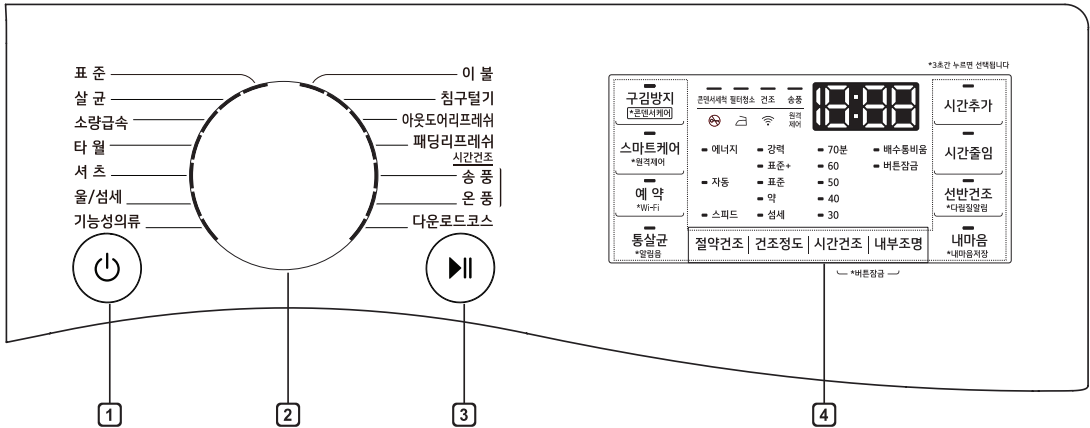
## 건조기 사용 금지 의류

아래의 의류는 제품에서 절대 건조하지 마십시오. 화재 및 수축, 변형, 변색이 될 수 있습니다.

금지	설명	금지	설명
<b>화재 우려가 있는 의류</b>	<ul style="list-style-type: none"> <li>• 가연성 물질이나 기름이 묻은 의류</li> <li>• 전기 담요, 카펫</li> </ul>	<b>다음의 표시가 있는 의류</b>	
<b>고무나 플라스틱</b>	<ul style="list-style-type: none"> <li>• 테이블 보</li> <li>• 목욕 매트</li> <li>• 고무 매트</li> <li>• 발포 고무 (라텍스폼)</li> </ul>		
<b>열에 약한 의류</b>	<ul style="list-style-type: none"> <li>• 가죽제품</li> <li>• 레이스로 짠 제품</li> <li>• 접착 페인팅 된 의류</li> <li>• 앞치마, 턱받이, 의자 커버</li> <li>• 모시, 니트, 재생섬유를 사용한 의류</li> <li>• 비옷, 커튼 등 얇은 화학섬유</li> </ul>	<b>그 외</b>	<ul style="list-style-type: none"> <li>• 슬립, 스타킹, 타이즈</li> <li>• 풀먹인 의류</li> <li>• 유리 섬유 물품</li> <li>• 동, 식물성 충전재 사용 이불 (충전재: 오리털, 거위털, 양모, 목화솜 등)</li> <li>• 마이크로 파이버 소재 의류 및 이불</li> </ul>

- 수축방지 가공이 되지 않은 의류는 열에 의해 줄어드는 옷이 아니라(면 소재 등) 원래의 형상으로 돌아가려는 특성 때문에 수축이 발생할 수 있습니다.

# 제어창 사용하기



## ① 전원 버튼

- 전원 버튼을 눌러 전원을 켜고 끌 수 있습니다.
- 전원 버튼을 눌러 예약 기능을 취소할 수 있습니다.

## ② 코스 선택 다이얼

- 건조물 유형에 맞는 코스를 선택할 수 있습니다.
- 코스가 선택되면 표시등이 켜집니다.

## ③ 동작/일시정지 버튼

- 동작/일시정지 버튼을 눌러 건조를 시작하거나 일시 정지시킬 수 있습니다.
- 일시정지 상태가 14분 이상 지속되면 전원이 자동으로 꺼집니다.

## ④ 추가 옵션 및 기능 버튼

- 선택한 코스에 대한 추가 옵션 또는 기능을 선택할 수 있습니다.
- 원격제어 기능을 사용하려면 **스마트 기능 사용하기**를 참조해주세요.

## 상태 안내 표시등

- 콘덴서세척 : 콘덴서세척 중 / 제품 해동 중일 때 표시됩니다.
  - 콘덴서세척 기능은 세탁물 건조 시 발생하는 응축수를 이용하여 콘덴서를 세척합니다.
  - 소량의 세탁물을 건조하면, 건조 시 발생하는 응축수가 너무 적어서 콘덴서세척 기능이 작동하지 않을 수 있습니다.
  - 콘덴서세척 시 '콘덴서세척' 표시등이 점멸되고, 완료 후 점멸 해제됩니다.
  - 매 30회 건조 시 콘덴서세척이 5회 진행되어 건조 시간이 길어질 수 있습니다.
  - 제품 해동은 제품 내부가 완전히 해동될 때까지 계속 진행되며 해동 완료 후 점등 해제됩니다.
  - 제품 해동은 세탁물 건조와 동시에 진행되기에 세탁물 건조 시간이 평상시보다 더 길어질 수 있습니다.
- 필터청소 : 필터를 청소해주세요.
  - 초기 전원을 켰을 때 점등 후 꺼집니다.
- 건조 : 건조가 진행될 때 표시됩니다.
- 송풍 : 송풍이 진행될 때 표시됩니다.

## 기타 안내 표시등

- : 제품이 작동하여 문이 잠길 때 표시됩니다.
- : 다림질알림 기능을 사용하면 표시됩니다.
- : 제품에 Wi-Fi 가 연결되었을 때 표시됩니다.
- : 원격제어 기능을 설정하면 표시됩니다.
- 배수통비움 : 배수통을 비워주세요.
  - 초기 전원을 켰을 때 점등 후 꺼집니다.
  - 건조 중 배수통이 가득 찰 경우 표시등이 표시되고 알림음이 울립니다.
- 버튼잠금 : 버튼 잠금 기능이 설정되었습니다.
  - 해제하려면 **시간건조** 버튼과 **내부조명** 버튼을 3초간 눌러주세요.

## 코스 별 설명

코스	최대 용량	건조물	건조정도	상세내용
표준	16 kg	일반의류, 속옷, 면, 양말, 베개, 커버, T셔츠	강력	두꺼운 의류를 건조해주는 코스
			표준+	표준 대비 건조물을 강하게 건조해주는 코스
			표준	일반적인 의류를 건조해주는 코스
			약	표준 대비 건조물을 약하게 건조하여 의류의 수축이나 정전기 발생을 줄여주는 코스
			섬세	다림질 하기에 알맞게 수분이 남도록 건조해주는 코스
살균	4.5 kg	면의류, 속옷	-	면의류, 속옷 등을 위생적으로 건조해주는 코스
소량급속	1.5 kg	합성섬유 의류	-	급속건조가 필요한 합성섬유 의류 등을 건조해주는 코스
타월	5 kg	타월	-	타월을 건조해주는 코스
셔츠	3.5 kg	셔츠, 합성 섬유 바지, 속옷, 블라우스	표준	바로 입기 좋은 정도로 의류를 건조해주는 코스
			약	표준 대비 건조물을 약하게 건조하여 의류의 수축이나 정전기 발생을 줄여주는 코스
울/섬세	1 kg	울	-	울 및 울 혼방 의류를 건조해주는 코스
기능성의류	2 kg	운동복	-	운동복 등 레저용 의류를 건조해주는 코스
이불	3.5 kg	이불, 침구, 시트	-	이불 및 담요 등을 건조해주는 코스 (섬유제품의 취급표시에 따른 건조방법을 반드시 확인 후 사용해주세요.)
침구털기	3 kg	이불, 담요	-	이불 또는 담요 등 침구류에 있는 먼지를 제거해주는 코스
아웃도어 리프레쉬	1 kg	아웃도어	-	아웃도어 의류의 저하된 발수 성능을 회복시켜 주는 코스
패딩리프레쉬	2 kg	패딩	-	패딩 등 계절 의류의 볼륨감을 살려주는 코스
<b>시간 건조 코스</b>				
송풍	-	모든 세탁물	-	열기 없이 바람을 불어주는 코스
온풍	-	모든 세탁물	-	표준 건조 후 추가 건조가 필요하거나 시간 건조가 필요할 때 사용하는 코스

- 추운 겨울철에는 제품 주변의 온도에 따라 건조 코스 선택 후 화면에 표시되는 코스별 평균 건조 시간이 늘어날 수 있습니다.
- 건조물의 종류와 양, 세탁 시 탈수 정도에 따라 표준 코스 기준 최대 6시간까지 건조 시간이 늘어날 수 있습니다.
- 세탁 시 탈수를 강하게 하거나, 건조물의 양을 줄이면 건조가 더 빨리 됩니다.
- 효과적인 건조를 위해서는 최대용량의 50 ~ 60 %를 건조하는 것을 권장합니다.
- 건조물의 부피와 재질에 따라 건조 시간 및 전기 사용량은 다소 변경될 수 있습니다.
- 사이즈가 큰 건조물은 단독 건조를 권장합니다.
- LG전자 제품의 건조 용량은 KS의 시험용 의류를 기준으로 정합니다. 건조물의 종류나 부피 등에 따라 표기 용량과 실제 용량이 다를 수 있습니다.

## 추가 옵션

■ = 기본 선택

코스		절약 건조				구김방지
코스	건조정도	Off	에너지	자동	스피드	
표준	강력	-	•	•	•	•
	표준+	-	•	•	•	•
	표준	-	•	•	•	•
	약	-	•	•	•	•
	섬세	-	•	•	•	•
살균		-	-	-	•	•
소량급속		-	-	-	•	•
타월		-	-	•	-	•
셔츠	표준	-	-	•	-	•
	약	-	-	•	-	•
울/섬세		-	-	•	-	•
기능성리류		-	•	-	-	•
이불		•	-	-	-	•
침구털기		•	-	-	-	•
아웃도어리프레쉬		-	-	-	•	•
패딩리프레쉬		-	-	-	•	•
송풍		•	-	-	-	•
온풍		-	-	•	-	•
시간건조		-	-	•	-	•
선반건조		-	•	-	-	-

- 건조물의 종류와 양, 세탁 시 탈수 정도에 따라 표준 코스 기준 최대 6시간까지 건조 시간이 늘어날 수 있습니다.
- 건조물의 부피와 재질에 따라 건조 시간 및 전기 사용량은 다소 변경될 수 있습니다.
- 세탁 시 탈수를 강하게 하거나, 건조물의 양을 줄이면 건조가 더 빨리 됩니다.
- 건조 정도가 강한 코스에서 옷감의 구김을 방지하고 온도를 낮추기 위해 구김방지 기능이 자동으로 선택됩니다.

## 코스 사용하기

제품을 사용하기 전에 사용 설명서에 안내된 **사용하기 전 알아두기**를 반드시 읽고 지시에 따라주세요.

### 알아두기

- 건조 후 문의 유리나 고무 패킹, 필터 주변에 있는 보풀을 청소해주세요.

### 표준 코스

일반적인 건조물을 건조할 때 사용해주세요.

### 알아두기

- **건조정도** 버튼을 이용해 건조 정도를 조절할 수 있습니다. (강력, 표준+, 표준, 약, 섬세)
- 건조 정도를 **약, 섬세**로 설정하면 표준 대비 건조물을 약하게 건조하여 의류의 수축이나 정전기의 발생을 줄이도록 건조합니다. 건조하기 전에 반드시 건조 정도를 확인해주세요.
- 건조 정도를 **표준**으로 설정하면 건조물의 재질 및 두께에 따라 덜 마를 수 있으니 완전히 건조하려면 추가로 **시간건조** 기능을 이용해 주세요.
- 강력하게 건조하려면 건조 정도를 **강력, 표준+**로 설정해 주세요. 건조 정도를 **강력, 표준+**로 설정하면 코스 종료 후 구김 방지를 위하여 약 2시간 동안 건조기 드럼이 주기적으로 회전합니다. 이 때 건조기 문을 바로 열 수 없으며, **전원** 버튼을 누르면 문잠김이 해제되고 문을 열 수 있습니다.
- 코스를 선택하고 **동작/일시정지** 버튼을 누르면 드럼이 회전하며 건조물의 양 감지를 시작합니다. 건조물의 양 감지 (**18:88** → **18:88** → **18:88**) 표시는 감지가 끝날 때까지 계속 나타납니다.
- 건조물의 양 감지가 완료되면 건조 예상 시간이 화면에 표시되고 건조를 시작합니다.
- 건조물의 건조 상태를 자동으로 감지하므로 표시되는 시간과 실제 제품 운전 시간은 차이가 날 수 있습니다. 표준 코스에서 타월을 많이 건조하면 완전히 건조되지 않을 수 있습니다. 타월을 많이 건조하려면 타월 코스를 이용해 주세요.

### 살균 코스

- 면 종류의 의류를 위생적으로 건조하거나 살균하고 싶을 때 사용하세요.

### 알아두기

- 이 코스는 건조 정도를 선택할 수 없습니다.

### 소량급속 코스

일반적인 건조물을 건조할 때 사용해주세요.

### 알아두기

- 이 코스는 건조 정도를 선택할 수 없습니다.
- 코스를 선택하고 **동작/일시정지** 버튼을 누르면 드럼이 회전하며 건조물의 양 감지를 시작합니다. 건조물의 양 감지 (**18:88** → **18:88** → **18:88**) 표시는 감지가 끝날 때까지 계속 나타납니다.
- 건조물의 양 감지가 완료되면 건조 예상 시간이 화면에 표시되고 건조를 시작합니다.
- 건조물의 건조 상태를 자동으로 감지하므로 표시되는 시간과 실제 제품 운전 시간은 차이가 날 수 있습니다.
- 코스 종료 후 구김 방지를 위하여 약 2시간 동안 건조기 드럼이 주기적으로 회전합니다. 이 때 건조기 문을 바로 열 수 없으며, **전원** 버튼을 누르면 문잠김이 해제되고 문을 열 수 있습니다.

### 타월 코스

타월을 건조하고 싶을 때 사용해 하세요.

### 알아두기

- 이 코스는 건조 정도를 선택할 수 없습니다.

## 셔츠, 울/섬세, 기능성의류 코스

변형이나 손상되기 쉬운 의류를 건조할 때 사용해주세요.

### 알아두기

- 셔츠 코스를 선택할 경우 **건조정도** 버튼을 이용해 건조 정도를 조절할 수 있습니다. (표준, 약)
- 울/섬세, 기능성의류 코스는 건조 정도를 선택할 수 없습니다.
- 건조 정도를 **약, 섬세**로 설정하면 표준 대비 건조물을 약하게 건조하여 의류의 수축이나 정전기의 발생을 줄이도록 건조합니다. 건조하기 전에 반드시 건조 정도를 확인해주세요.
- 울/섬세 코스는 의류 수축을 방지하기 위하여 건조물이 완전히 건조되지 않은 상태로 완료될 수 있습니다. 건조물이 완전히 건조되지 않은 경우 추가로 자연건조해 주세요.

## 이불 코스

취급표시를 확인하여 건조 가능한 이불 및 담요 등을 건조할 때 사용해주세요.

### 알아두기

- 이 코스는 건조 정도를 선택할 수 없습니다.
- 부피가 크거나 두꺼운 이불은 완전히 건조가 되지 않을 수 있습니다. 이불이 덜 말랐다면 **시간건조**를 이용하여 추가 건조해주세요.
- 소재가 다른 두 장의 이불을 건조할 경우 건조가 정상적으로 되지 않을 수 있습니다.
- 이불을 드럼의 절반만 차도록 넣으면 최적의 건조 성능을 보입니다. (마른 이불 기준)
- 이불의 종류, 크기, 탈수 정도에 따라 건조 정도가 달라질 수 있습니다.

건조기 용량	16 kg
담요	3.5 kg
이불 속	
크기	200 * 230 cm 이내

### ⚠ 주의

- 전기 담요와 카펫은 절대로 건조하지 마십시오. 화재 및 제품 손상의 원인이 됩니다.
- 동, 식물성 충전재를 사용한 이불은 절대로 건조하지 마십시오. 화재의 원인이 됩니다. (충전재: 오리털, 거위털, 양모, 목화솜 등)

## 침구털기 코스

이 코스는 세탁물을 건조하는 코스가 아닙니다. 담요 또는 이불 등의 침구류에 있는 먼지를 제거하고 싶을 때 사용해주세요.

### 알아두기

- 세탁이 끝난 침구류를 건조하려면 **이불** 코스를 사용해주세요.
- 내마음, 예약, 구김방지, 내부조명, 알림음을 제외한 나머지 추가기능은 선택되지 않습니다.
- 적정 침구량은 한 장입니다. 적정 침구량을 넣었을 경우 효과가 크게 나타납니다.
- 이불은 일반 건조물과 분리하여 한 장씩 사용해주세요. 두 장 이상을 넣을 경우 서로 엉키거나 한쪽으로 치우쳐 먼지가 제대로 제거되지 않을 수 있습니다.
- 침구류는 드럼의 절반만 (마른 이불 기준) 채워주세요. 불균형으로 먼지가 제대로 제거되지 않을 수 있습니다.
- 콘덴서케어를 주기적으로 사용해 주세요.

### ⚠ 주의

- 침구에 묻어 있는 오염물은 충분히 제거해 주십시오. 침구가 변색될 수 있습니다.
- 전기 담요, 카펫, 커튼, 발닦이용 발판, 고무 매트 등은 해당 코스에서 사용하지 마십시오. 상기 물품이나 제품이 손상될 수 있습니다.

## 아웃도어리프레쉬 코스

아웃도어 의류의 발수성을 회복하고 싶을 때 사용해주세요.

### 알아두기

- 이 코스는 세탁물을 건조하는 코스가 아닙니다.
- 적정 의류량은 한 벌입니다. 적정 의류량을 넣었을 경우 효과가 크게 나타납니다.

## 패딩리프레쉬 코스

이 코스는 세탁물을 건조하는 코스가 아닙니다. 패딩의 볼륨감을 살리고 싶을 때 사용해주세요.

### 알아두기

- 적정 의류량은 한 벌입니다. 적정 의류량을 넣었을 경우 효과가 크게 나타납니다.

## 송풍, 온풍 코스

일정한 시간 동안 건조하고 싶을 때 사용해주세요.

**시간추가** 버튼과 **시간줄임** 버튼을 이용하여 건조 시간을 조절할 수 있습니다.

### 알아두기

- 건조 시간은 **절약건조** 옵션에 따라 조절이 가능합니다.
  - 송풍 코스 : 30분 ~ 1시간 40분
  - 온풍 코스 : 자동 → 30분 ~ 3시간 25분  
스피드 → 30분 ~ 2시간 10분
- 덜 마른 이불을 추가 건조하려면 건조 시간을 30~40분 사이로 추가해주세요.

## 추가 기능 사용하기

### 알림음 기능

통살균 버튼을 약 3초간 눌러 알림 소리를 켜거나 끌 수 있습니다.

### 예약 기능

원하는 시간에 건조를 완료할 수 있습니다.

- 1 전원 버튼을 눌러주세요.
- 2 원하는 코스를 선택해주세요.
- 3 예약 버튼을 누른 다음 **시간추가** 버튼과 **시간줄임** 버튼을 눌러 예약 시간을 설정해주세요.  
(예: 현재 오후 1시이며 오후 7시에 건조를 끝내고 싶을 경우 6시간 설정(7-1=6))
- 4 **동작/일시정지** 버튼을 눌러주세요.
  - 예약 시간 후에 건조가 종료됩니다.
  - 예약을 취소하려면 **전원** 버튼을 눌러주세요.

### 알아두기

- **시간추가** 버튼과 **시간줄임** 버튼을 누를 때마다 1시간씩 시간이 조절됩니다.
- 예약 시간은 3 ~19시간까지 조절이 가능하며 3시간 미만으로는 예약이 되지 않습니다.
- 정전이 발생할 경우 예약이 취소됩니다.
- 건조물의 양에 따라 설정한 예약 시간보다 더 오래 작동될 수 있습니다.

### 버튼 잠금 기능

어린이가 건조기를 조작할 수 없도록 전원 버튼을 제외한 모든 버튼을 잠글 수 있습니다. 버튼 잠금 기능을 설정 또는 해제하려면 **시간건조** 버튼과 **내부조명** 버튼을 3초간 눌러주세요.

시간건조 | 내부조명

└ \*버튼잠금 ─

### 알아두기

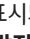
- 잠금 설정을 하는 경우 알림이 울리고 표시창이 켜지며 남은 건조 시간과 **00:00** 이 반복해서 나타납니다.
- 전원을 껐다 켜도 버튼 잠금 기능이 유지됩니다. 건조 설정을 다르게 바꾸고 싶다면 먼저 버튼 잠금 기능을 해제해주세요.

### 구김방지 기능

건조가 끝나고 건조물을 바로 꺼내지 못해서 생기는 건조물의 구김을 방지할 수 있습니다.

- 1 원하는 코스를 선택하세요.
- 2 **구김방지** 버튼을 눌러주세요.
- 3 **동작/일시정지** 버튼을 눌러주세요.
  - 선택한 코스의 건조가 완료되면 구김방지 기능이 자동으로 작동합니다.

### 알아두기


- 제품 작동 중에는 구김방지 기능 선택이 불가능합니다.
- 모든 코스에서 사용이 가능합니다.
- 구김방지 기능이 작동 중이면 표시창에 **[00:00]** 와 **[End]** 가 번갈아 표시됩니다.
- 구김방지 기능은 최대 2시간 동안 드럼을 5분 간격으로 10초 동안 회전시켜 건조물의 구김을 방지합니다. 2시간이 지나면 기능이 해제됩니다.
- 구김방지 기능 작동 중에는 **문잠김**()이 표시되며, 문이 열리지 않습니다. **전원, 동작/일시정지, 구김방지** 버튼을 눌러 **문잠김** 표시가 사라지면 문을 열어주세요.

## 구김방지 자동 선택 기능

건조 정도가 강한 코스에서 옷감의 구김을 방지하고 온도를 낮추기 위해 자동으로 구김방지 기능이 선택됩니다.

- 1 원하는 코스를 선택하세요.
- 2 일부 코스는 구김방지 기능이 자동으로 선택됩니다.
  - 자동 선택 코스 : 표준(강력,표준+), 소량급속
- 3 동작/일시정지 버튼을 눌러주세요.

### 알아두기

- 구김방지 자동 선택 코스는 **구김방지** 버튼에 불이 켜집니다. 구김방지 기능을 해제하고 싶다면 **구김방지** 버튼을 눌러주세요.
- 구김방지 기능이 작동 중이면 표시창에 [E]와 [End]가 번갈아 표시됩니다.
- 구김방지 기능은 최대 2시간 동안 드럼을 5분 간격으로 10초 동안 회전시켜 건조물의 구김을 방지합니다. 2시간이 지나면 기능이 해제됩니다.
- 구김방지 기능 작동 중에는 **문잠김**()이 표시되며, 문이 열리지 않습니다. **전원**, **동작/일시정지**, **구김방지** 버튼을 눌러 **문잠김** 표시가 사라지면 문을 열어주세요.

## 내부조명 기능

투명 문 제품일 경우 제품 작동 중에 내부조명을 켜서 건조물의 상태를 확인할 수 있습니다.

## 내마음 저장

자주 사용하는 코스를 저장할 수 있습니다.

- 1 **전원** 버튼을 눌러주세요.
- 2 원하는 코스를 선택해주세요.
- 3 추가 기능을 선택해주세요. (절약건조, 구김방지 등)
- 4 **내마음** 버튼을 약 3초간 눌러주세요.
  - 3초 후 신호음이 울리고 코스가 저장됩니다.

## 내마음 실행

저장해 놓은 코스로 건조할 수 있습니다.

- 1 **전원** 버튼을 눌러주세요.
- 2 **내마음** 버튼을 눌러주세요.
- 3 **동작/일시정지** 버튼을 눌러주세요.

## 절약건조 기능

에너지 또는 시간을 절약할 수 있습니다.

### 알아두기

- **절약건조** 버튼을 눌러 에너지, 자동, 스피드를 선택할 수 있습니다.
- **에너지**는 전기 사용량을 절약하기 위해 건조 시간이 다소 늘어날 수 있습니다.
- **자동**으로 설정하면 건조물의 부피와 재질에 따라 자동으로 건조 시간 및 전기 사용량을 조절하여 건조합니다.
- **스피드**는 건조 시간을 절약하기 위해 전기 사용량이 다소 증가될 수 있습니다.

## 건조정도 기능

건조 정도를 변경할 수 있습니다.

- **강력**은 두꺼운 의류나 건조물을 다량 건조할때 사용해주세요.
- **약, 섬세**는 표준 대비 건조물을 약하게 건조하여 의류의 수축이나 정전기의 발생을 줄이도록 건조합니다. 건조하기 전에 반드시 건조 정도를 확인해주세요.

## 시간건조 기능

일정한 시간 동안 건조할 수 있습니다.

### 알아두기

- 시간 건조 코스에서만 사용할 수 있습니다.
- 시간 건조를 선택한 경우 선택한 시간만큼 건조가 진행됩니다.
- 세탁물 종류에 따라 건조 상태가 달라질 수 있으며 건조가 덜 되어 추가로 건조하고 싶을 경우에는 시간건조 버튼을 누르세요.

## 다림질알림 기능

다림질을 하기 위해 완전히 마르지 않은 상태의 의류를 꺼내는 시점을 알려주는 기능입니다.

- 1 전원 버튼을 눌러주세요.
- 2 원하는 코스를 선택해주세요.
  - 아래와 같은 코스와 건조 정도에서 사용이 가능합니다.

건조 코스	건조 정도
표준	강력/표준+/표준
셔츠	표준

- 3 선반건조 버튼을 약 3초간 눌러 **다림질알림**을 선택하세요.
- 4 동작/일시정지 버튼을 눌러주세요.
  - 의류가 다림질하기 위한 상태가 되면 알림이 약 1분간 울립니다.
- 5 알림이 울리면 **동작/일시정지** 버튼을 누르고 문을 열어 다림질이 필요한 의류만 꺼내십시오.
  - 문을 닫고 **동작/일시정지** 버튼을 누르면 남은 의류를 이어서 건조할 수 있습니다.

## 스마트케어

스마트케어 기능은 사용자의 건조 패턴과 외부 온도 정보를 바탕으로 최적의 건조 옵션을 자동으로 설정합니다. 스마트케어 기능을 사용하여 건조해보세요.

- 1 전원 버튼을 눌러주세요.
- 2 스마트케어 버튼을 눌러주세요.
  - **표준** 코스에서만 선택됩니다.
- 3 동작/일시정지 버튼을 눌러주세요.

## 알아두기

- 제품이 건조 패턴을 학습하려면 적정 횟수 이상의 제품 사용이 필요합니다.
- 자동으로 건조 옵션이 설정되므로 직접 선택했던 건조 옵션들은 해제 또는 변경될 수 있습니다.
- 제품이 Wi-Fi에 연결되어있지 않으면 외부 온도 정보는 반영되지 않습니다.
- 건조 옵션에 반영되는 외부 온도는 Accuweather에서 제공하는 정보를 사용하므로 실제 외부 온도와 다를 수 있습니다.

## 선반건조

\* 건조 선반은 일부 모델에 한하여 제공됩니다.

건조물의 회전 없이 평평한 곳에서 건조가 필요한 의류나 스웨터와 같이 섬세한 의류를 건조할 때 사용해주세요.

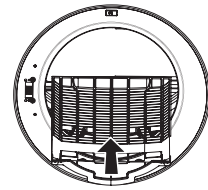
## 알아두기

- 건조 선반은 LG전자 서비스 - 소모품 샵에서 구매하실 수 있습니다.
- 건조 선반의 포장은 제거하여 사용해주세요.
- 건조 선반은 **선반건조** 기능을 선택한 경우에만 사용해주세요.

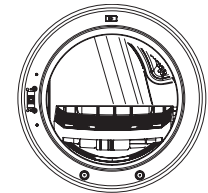
## ⚠ 주의

- 운동화, 가죽구두와 같이 열에 약한 재질의 건조물은 건조하지 마십시오. 건조물이 건조 열에 의해 변형될 수 있습니다.
- 과도한 건조는 건조물을 손상시킬 수 있습니다.
- 건조 선반을 잘못 조립할 경우 건조 선반 및 제품이 파손될 수 있습니다.

- 1 문을 열어주세요.
- 2 드럼 안으로 건조 선반을 넣어주세요

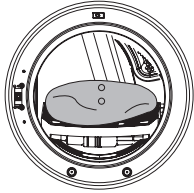


- 3 건조 선반의 앞 부분을 필터 위에 올려놓은 다음 아래로 눌러 완전히 끼워주세요.



**4** 건조물을 건조 선반 위 가운데에 놓아주세요.

- 건조 중 발생하는 진동으로 건조물이 건조 선반에서 떨어질 수 있습니다. 건조물이 건조 선반에서 떨어지지 않도록 건조물을 건조 선반 가운데에 놓아주세요.
- 건조 선반은 제자리에 있고 드럼만 회전하여 의류를 건조합니다. 드럼이 회전할 때 건조물이 닿지 않도록 소량의 건조물을 놓아주세요. 건조 선반이 떨어져 제품이 파손될 수 있습니다



**5** 문을 닫아주세요.

**6** 전원 버튼을 눌러주세요.

**7** 선반건조 버튼을 눌러 선반건조 기능을 선택해 주세요.

**8** 시간추가 버튼과 시간줄임 버튼을 눌러 건조 시간을 설정해주세요.

- 건조 시간은 30분 ~ 3시간 25분까지 조절이 가능합니다.

**9** 동작/일시정지 버튼을 눌러주세요.

**알아두기**

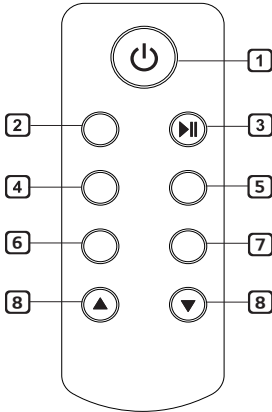
추가 건조가 필요하면 6 ~ 9번 단계를 반복해주세요.

## 리모컨 사용하기

\* 리모컨은 일부 모델에 한하여 제공됩니다.

### 알아두기

- 리모컨은 LG전자 서비스 - 소모품 샵에서 구매하실 수 있습니다.



#### ① 전원

- 건조기 전원을 켜거나 끌 수 있습니다.
- 건조기를 켜면 알림음이 울립니다.

#### ② 코스선택

- 코스를 선택 할 수 있습니다.
- \*스마트케어 : 스마트케어를 실행할 수 있습니다.

#### ③ 동작/일시 정지

- 건조기를 작동 또는 정지 시킬 수 있습니다.

#### ④ 절약건조

- 에너지 또는 시간을 절약할 수 있습니다.
- \*구김방지 : 건조 후 구김을 방지할 수 있습니다.

#### ⑤ 건조정도

- 건조 정도(강력, 표준, 약)를 선택할 수 있습니다.
- \*다림질알림 : 다림질을 하기 위해 완전히 마르지 않은 상태의 의류를 꺼내는 시점을 알려주는 기능입니다.

#### ⑥ 예약

- 원하는 시간에 건조를 완료할 수 있습니다.
- \*버튼잠금 : 어린이가 건조기를 조작할 수 없도록 잠금 설정이 가능합니다.

#### ⑦ 시간건조

- 비교적 적은 양의 의류를 일정한 시간 동안 건조하고 싶을 때 사용해주세요.
- \*원격제어: 제품 등록 후 스마트폰으로 건조기의 현재 상태와 남은 건조 시간을 확인하고, 원격으로 건조 코스를 시작할 수 있습니다.

#### ⑧ 시간추가/시간줄임

- 시간 건조 코스(선반건조) 및 예약에서 시간을 추가하거나 줄일 수 있습니다.
- \*내마음저장/내마음: 내마음 코스를 설정 및 실행할 수 있습니다.

### 알아두기

- 리모컨과 센서 사이에 장애물이 있으면 건조기가 작동하지 않을 수 있습니다. 권장 사용 거리는 0.5 ~ 1.0 m입니다.
- \* 표시 버튼을 3초 동안 누르면 해당 기능을 사용할 수 있습니다.
- 리모컨의 **시간추가**, **시간줄임** 버튼으로는 **소리로 진단하기** 기능, **자동 해동** 기능을 사용할 수 없습니다. 제어창의 시간 추가, 시간줄임 버튼을 눌러주세요.

### ⚠ 경고

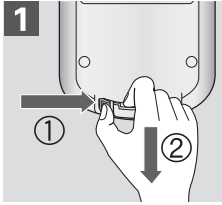
- 단추형 전지 덮개가 분리되지 않도록 제대로 닫은 다음 어린이 손에 닿지 않는 장소에 보관하십시오.
- 전지를 삼키게 되면 심각한 상해나 사망의 원인이 됩니다. 즉시 응급실로 가서 의사의 진료를 받으십시오.

### ⚠ 주의

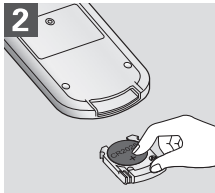
- 리모컨 버튼은 한 번에 하나씩만 누르십시오. 여러 버튼을 동시에 누를 경우 리모컨 고장의 원인이 됩니다.
- 리모컨을 발로 차거나 밟지 마십시오. 리모컨 파손의 원인이 됩니다.
- 리모컨을 습기가 많거나 물이 튀는 장소에 보관하지 마십시오. 화재 또는 감전의 원인이 됩니다.
- 리모컨을 열기구나 촛불, 담뱃불 등의 근처에 보관하지 마십시오. 화재 또는 제품 변형의 원인이 됩니다.
- 리모컨을 세탁기 또는 건조기 통에 넣지 마십시오. 세탁기, 건조기 또는 리모컨 고장의 원인이 됩니다.
- 단추형 전지를 임의로 개조하지 마십시오. 화재 및 고장의 원인이 됩니다.
- 단추형 전지의 극성을 확인해 주세요. 전지를 잘못 끼우면 폭발할 수 있습니다.

## 단추형 전지 조립하기

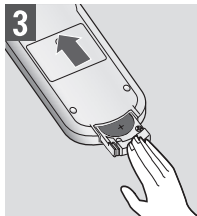
1 단추형 전지 덮개를 열어주세요.



2 단추형 전지의 극성(+/-)을 확인하여 +극이 위를 향하도록 전지 덮개에 넣어주세요.



3 단추형 전지 덮개를 닫아주세요.



## 알아두기

- 리모컨에 문제가 발생하면 서비스 센터에 문의하기 전에 먼저 단추형 전지를 교체하거나 단추형 전지 극(+/-)을 조정하십시오.
- 사용한 폐전지는 폐전지 수거함에 넣어 주십시오.
- 리모컨 뒷면에는 자석이 내장되어 있습니다. 부착 가능한 곳에 붙여 보관하면 편리합니다. 단 쉽게 떨어질 수 있는 곳은 파손의 우려가 있으므로 피해주십시오.

전원 공급 장치	3V, CR2025
제품 무게	38 g ± 5 g
제품 크기	45 mm (W) x 110 mm (H) x 12 mm (D)

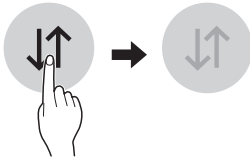
# 스마트 기능 사용하기

## LG ThinQ 애플리케이션 사용하기

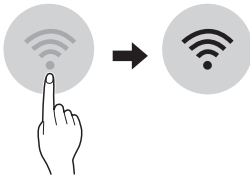
스마트폰에서 'LG ThinQ' 애플리케이션을 설치하면 보다 편리하게 제품을 이용할 수 있습니다.

### LG ThinQ 사용 전 준비하기

- 1 제품과 무선 공유기의 거리를 확인해주세요.
  - 제품과 무선 공유기의 거리가 먼 경우, 신호 강도가 약해집니다. 등록 시간이 많이 소요되거나 설치가 원활하지 않을 수 있습니다.
- 2 스마트폰에서 **모바일 데이터** 또는 **셀룰러 데이터**를 해제해주세요.
  - 아이폰의 경우, **설정** → **셀룰러** → **셀룰러 데이터**에서 해제해주세요.



- 3 가정에서 사용중인 Wi-Fi를 스마트폰에 연결해주세요.



### 알아두기

- Wi-Fi의 무선 주파수는 2.4 GHz만 지원합니다. 무선 주파수 확인은 인터넷 서비스 업체에 문의하거나 무선 공유기 사용 설명서를 참조하세요.
- 무선 공유기와 인터넷 연결선은 애플리케이션을 사용하기 위해 필요한 별도 구매품이며, 별도로 설치해주세요.
- 무선 네트워크 사용을 위해 인터넷 서비스 업체에 문의하거나 사용자가 직접 무선 공유기를 설치할 수 있습니다. 사용자가 직접 무선 공유기를 설치할 경우 무선 공유기에 동봉되어 있는 사용설명서를 반드시 참조하여 설치해주세요.
- 제품과 가까운 위치에 무선 공유기를 설치해주세요. 제품과 무선 공유기의 설치 위치 또는 거리에 따라 무선 네트워크 신호 강도의 차이가 발생할 수 있으며, 그에 따른 데이터 송수신에 걸리는 시간에도 차이가 발생할 수 있습니다.
- 네트워크 환경에 따라 연결이 되지 않을 수 있습니다. 연결이 되지 않거나 네트워크 설정에 대한 문제가 발생하였을 경우 네트워크 관리자 또는 인터넷 서비스 업체로 연락해주세요.

- 무선 신호 송수신 이상으로 제품이 등록되지 않는 경우가 있습니다. 가전제품 전원 플러그를 뽑고 약 1분 뒤 다시 진행해주세요.
- 무선 공유기에 방화벽이 설정되어있다면 예외 등록 또는 해제 후 진행해주세요.
- 무선 공유기 SSID(Wi-Fi 검색 시 나타나는 무선 공유기 이름)는 반드시 영문, 숫자, 영문과 숫자 조합으로 설정해주세요. 한글 또는 특수문자를 사용하면 가전제품의 모뎀과 무선 공유기가 연결되지 않습니다.
- 라우터의 보안 방식이 **WEP**로 설정되어 있다면, 네트워크를 설정하지 못할 수 있습니다. 다른 보안 방식(**WAP2** 권장)으로 변경한 후 제품을 다시 등록해주세요.

### LG ThinQ 설치하기

스마트폰의 Google Play 스토어 또는 Apple App 스토어에서 'LG ThinQ'를 검색하여 설치해주세요. 'LG ThinQ'의 자세한 사용 방법은 애플리케이션의 도움말을 참조해 주세요.

### LG ThinQ 기능 안내

#### 건조 코스 (원격제어, 다운로드코스)

원하는 코스를 설정하거나 다운로드하여 원격제어로 제품을 작동할 수 있습니다.

#### 스마트 알림(Push 메시지)

코스 종료 및 제품 이상 발생 시 등의 경우에 메시지로 알려드립니다. 애플리케이션 설정메뉴의 'Push 메시지' 기능에서 활성화 또는 비활성화 가능합니다.

#### 스마트 진단

제품의 오작동 또는 고장 발생 시 스마트 진단을 통해 제품 상태를 확인한 후 보다 편리하게 문제를 해결할 수 있습니다.

#### 에너지 모니터링

최근 사용한 코스 및 월별 사용량을 표시해줍니다.

#### 스마트케어

스마트케어 기능은 사용자의 건조 패턴과 외부 온도 정보를 바탕으로 최적의 건조 옵션을 자동으로 설정합니다. 스마트케어 기능을 사용하여 건조해보세요.

## 스마트 페어링

세탁기에서 사용한 세탁 코스를 건조기로 전달해 자동으로 건조 코스를 세팅하는 기능입니다. LG ThinQ 애플리케이션의 **설정** → **스마트 페어링**에서 연동할 세탁기를 선택해 주세요.

### 설정

다양한 기능들을 설정할 수 있습니다.

### 알아두기

- 무선 공유기, 인터넷 서비스 업체 또는 비밀번호를 변경한 경우, LG ThinQ에서 등록된 제품을 삭제한 후 다시 등록해 주세요.
- 스마트 페어링 기능은 세탁기와 건조기 모두 Wi-Fi 연결 및 LG ThinQ 애플리케이션에서 제품 등록 후 사용할 수 있으며, Wi-Fi가 탑재된 LG(드럼/통돌이)와 모두 페어링 가능합니다.
- 본 설명서의 내용은 'LG ThinQ' 애플리케이션의 버전에 따라 다를 수 있으며, 사용자에게 통보 없이 일부 변경될 수 있습니다.
- 제공된 기능은 모델마다 다를 수 있습니다.

### Wi-Fi 모듈 사양

해당 무선설비는 전파혼신 가능성이 있으므로 인명 안전과 관련된 서비스는 할 수 없습니다.

하기 모듈 중 제품에 실제 내장된 무선 모듈 정보는 제품 라벨에서 확인 할 수 있습니다. (인증마크 우측)

모듈 모델명	LCW-004
사용 주파수	2412 ~ 2472 MHz
출력 (최대)	< 12 mW/MHz

모듈 모델명	LCW-007
사용 주파수	2412 ~ 2472 MHz
출력 (최대)	< 12 mW/MHz

### 오픈 소스 라이선스 안내

본 제품에 탑재된 GPL, LGPL, MPL 및 그 외 오픈 소스 라이선스 하에 개발된 소스 코드를 얻으려면, <http://opensource.lge.com>을 방문해주세요.

소스 코드를 비롯하여 해당하는 모든 라이선스의 내용 및 저작권 표시, 보증 책임이 없다는 표시를 다운로드할 수 있습니다. LG전자는 또한 [opensource@lge.com](mailto:opensource@lge.com)으로 e-mail을 보내 본 제품에 탑재된 소프트웨어의 오픈 소스 코드를 요청하실 경우, 매체 비용, 운반비 등 제공에 필요한 최소한의 비용을 받고 CD-ROM에 담아 제공해 드립니다. 이 제안은 이 제품을 판매 한 후

3년 동안, 이 정보를 받은 모든 사람에게 유효합니다.

## 건조 코스 사용하기

### 원격제어 (원격 제어)

제품의 조작부에서 원격제어 버튼을 누르면 원격제어 모드를 활성화할 수 있습니다. 'LG ThinQ' 애플리케이션을 통해 원격 제어로 제품을 사용해주세요.

### 원격제어 설정하기

- 1 전원 버튼을 눌러주세요.
- 2 건조물을 드럼에 넣어주세요.
- 3 **스마트케어** 버튼을 3초 이상 누르면 원격제어 기능이 설정됩니다.
- 4 스마트폰의 'LG ThinQ' 애플리케이션에서 코스를 선택한 다음 건조를 시작해주세요.

### 알아두기

- 원격제어가 설정되어 있으면 **전원** 버튼과 **원격제어** 버튼만 사용할 수 있습니다. 코스 선택 및 시작은 스마트폰 애플리케이션을 사용해주세요.
- 원격제어가 설정된 상태에서 문이 열리면 원격제어 기능이 해제됩니다.

### 원격제어 해제하기

**스마트케어** 버튼을 3초 이상 누르면 원격제어 기능이 해제됩니다.

### 다운로드코스



'LG ThinQ' 애플리케이션을 이용하여 새로운 코스를 다운로드 할 수 있습니다. 코스를 다운로드 하지 않은 경우에는 기본 설정 코스로 작동됩니다.

- 1 전원 버튼을 눌러주세요.
- 2 'LG ThinQ' 애플리케이션에서 원하는 코스를 다운로드 해주세요.
  - 구입한 제품에 따라 제품에 다운로드 할 수 있는 코스가 다를 수 있습니다.
  - 한 번에 하나의 코스만 저장 가능합니다.
  - 기본 설정 코스 또는 이미 다운로드한 코스는 애플리케이션에서 확인할 수 있습니다.

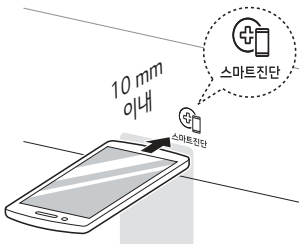
- 3** 조작부에서 **다운로드코스**를 선택해주세요.
- 다운로드한 코스에 따라 선택 가능한 추가 기능이 다를 수 있습니다.

**4** 동작/일시정지 버튼을 눌러주세요.

**소리로 진단하기**

- 본 내용은 제품에  또는  로고가 있는 모델에만 적용됩니다.
- 제품의 오작동 또는 고장 발생 시 LG전자 서비스 센터의 정확한 진단이 필요한 경우 사용해주세요. 상담원 연결 시에만 사용하고 평상 시에는 사용을 제한해주세요.

- 1** 문을 닫은 후 **전원** 버튼을 눌러주세요.
- 2** 전화기를 스마트 진단 표시에 대주세요.
- 전화기는 반드시 말하는 쪽이 스마트 진단 표시 부분을 향하고 있는지 확인해주세요.



- 3** **시간추가** 버튼을 길게 눌러 스마트 진단을 작동시켜주세요.
- 전화기를 스마트 진단 표시 부분에 가까이 댄 후 **시간 추가** 버튼을 소리가 날 때까지 길게 눌러주세요.
  - **시간추가** 버튼을 누르기 전 다른 버튼이나 다이얼을 조작하였다면 전원을 끈 다음 처음부터 다시 시작해주세요.
  - 스마트 진단을 위한 데이터 전송 중에는 전화기를 스마트 진단 표시부에 계속 댄 채 대기해주세요. 화면에 데이터 전송을 위한 남은 시간이 표시됩니다.
  - 전송음이 귀에 거슬릴 수 있습니다.
  - 진단을 잘 받으려면 소리가 멈출 때까지 전화기를 떼지 마십시오.
- 4** 데이터 전송 완료 후에는 상담원으로부터 진단 결과에 대한 설명을 들어주세요.
- 데이터 전송이 완료되면 전송 완료 표시와 함께 수 초 후 자동으로 제품의 전원이 꺼집니다. 상담원으로부터 진단 결과에 대한 설명을 듣고 조치해주세요.

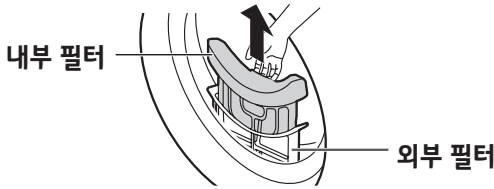
**알아두기**

- 지역에 따른 통화 품질 차이로 인해 스마트 진단 기능이 제한될 수 있습니다.
- 집 전화기를 사용하면 통신 성능이 좋아져 훨씬 더 좋은 서비스를 제공받을 수 있습니다.
- 통화 품질 문제로 스마트진단 데이터 전송이 원활하지 않을 수 있으며, 이 경우 스마트진단 서비스의 제공이 어려울 수 있습니다.
- 리모컨의 **시간추가** 버튼으로는 **소리로 진단하기** 기능을 사용할 수 없습니다.

# 관리하기

## 필터 청소하기

내부 필터는 사용할 때 마다, 외부 필터는 주기적으로 깨끗하게 청소해주세요.



### 내부 필터

사용 전/후 항상 청소해주세요.

### 외부 필터

10회 사용 후 또는 보풀이 쌓여 있을 경우 청소해주세요.

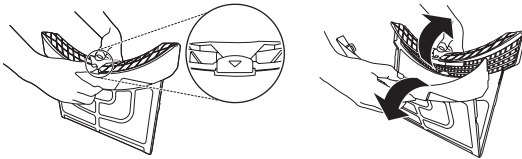
※보풀이 쌓일 경우 알람이 울리고 **필터청소** 표시등이 깜빡거립니다.

### ⚠ 주의

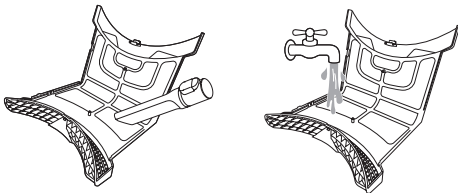
- 필터 청소 및 관리가 제대로 되지 않을 경우, 콘텐서의 먼지 세척이 제대로 안 될 수도 있습니다.
- 필터 청소 및 관리 상태에 따라 건조 성능이 달라질 수 있습니다.

## 내부 필터 청소하기

- 1 건조물을 모두 꺼낸 후, 내부 필터를 꺼내주세요.  
필터를 화살표 방향으로 당겨 펼쳐주세요.



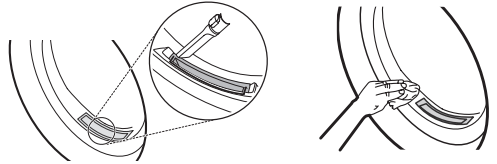
- 2 필터 안의 큰 보풀을 먼저 제거하고, 남아 있는 보풀을 청소기 또는 흐르는 물로 청소해주세요.



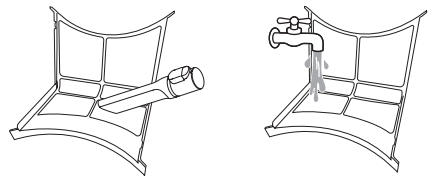
- 물기가 남아 있다면 완전히 말려주세요.
  - 완전히 마르지 않은 필터를 건조기에 넣으면 건조기 안에서 냄새가 날 수 있습니다.
- 3 완전히 마른 필터의 중앙부를 눌러서 닫아주세요.  
좌우 측면이 제대로 닫혀있는지 확인해주세요.
  - 4 제자리에 다시 넣어주세요.

## 외부 필터 청소하기

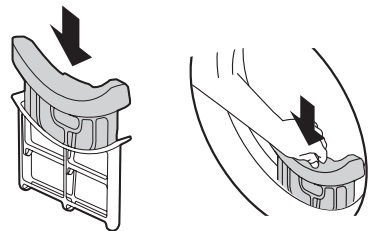
- 1 필터 투입구 주변의 보풀을 제거 후 외부 필터를 꺼내주세요.



- 보풀이 필터 투입구 안에 빠지면 건조 성능이 저하되거나 건조 시간이 늘어날 수 있습니다.
- 2 청소기 또는 흐르는 물로 필터 안의 보풀을 청소해주세요.



- 물기가 남아 있다면 완전히 말려주세요.
  - 완전히 마르지 않은 필터를 건조기에 넣으면 건조기 안에서 냄새가 날 수 있습니다.
- 3 내부 필터와 외부 필터를 결합한 후 제자리에 완전히 넣어주세요.



- 투입구에 필터가 없을 경우 건조물을 넣거나 꺼내지 마세요. 건조물이 필터 투입구 안으로 빠지면 제품 고장의 원인이 됩니다.

### 알아두기

- 필터를 청소하기 전에 전원 플러그를 빼주세요.
- 드럼에 남아있는 건조물을 완전히 제거한 후 필터를 꺼내주세요.
- 손으로 보풀을 제거한 후 반드시 손을 씻어주세요.
- 건조물을 드럼 내부에 투입하기 전에 필터를 청소하고 반드시 제자리에 조립하십시오. 필터 없이 제품을 작동시킬 경우 제품이 작동하지 않습니다.

### ⚠ 주의

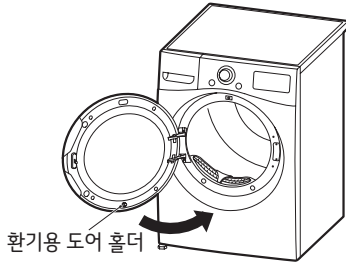
- 외부 필터 없이 내부 필터를 필터 투입구에 넣어 사용할 경우 콘텐서의 먼지 세척이 제대로 안 될 수도 있습니다.

## 환기용 도어 홀더 사용하기

환기용 도어 홀더를 사용하여 제품 내부 환기하면 냄새를 예방하는데 도움이 됩니다.

자석이 붙을 때까지 문을 닫아주세요.

- 환기용 도어 홀더는 자석이 내장되어 있어 문을 일정 간격으로 열어들 수 있습니다.



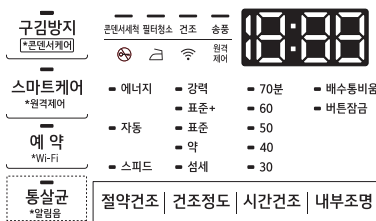
## 통살균 사용하기

통살균을 주기적으로 사용하면 냄새를 예방하는 데 도움이 됩니다.

살균 효과는 세균의 종류, 사용환경 등에 따라 차이가 있을 수 있습니다.

건조기 안의 건조물을 빼낸 후 사용하세요.

- 배수통이 비어 있는지 확인하고 제자리에 넣어주세요.
- 전원 버튼을 누른 후 **통살균** 버튼을 누르고 **동작/일시정지** 버튼을 눌러주세요.
  - 통살균은 약 2시간 40분 동안 작동됩니다.



- 완료 후, 배수통에 물이 있을 경우 비워주세요.
  - 배수 호스가 연결되어 있다면 배수통을 비울 필요가 없습니다.
- 환기용 도어 홀더로 문을 일정 간격 열어 건조기 내부를 환기해주세요.

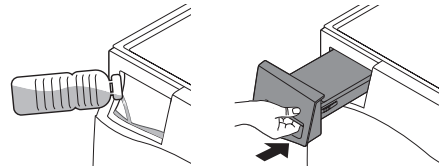
### ⚠ 경고

- 안전사고 방지를 위해 어린이나 반려동물 등이 건조기 안으로 들어가지 않도록 하십시오.

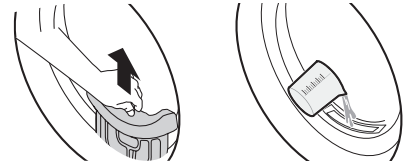
## 콘덴서케어 사용하기

추가적으로 콘덴서를 세척하고 싶을 때 콘덴서케어를 사용하세요. 건조기 안의 건조물을 빼낸 후 사용하세요.

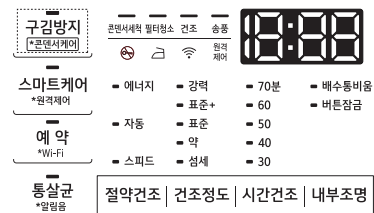
- 배수통을 꺼내어 배수통이 비어 있는지 확인해주세요.
  - ※ 2단 설치 시 필터 투입구의 내부 필터를 꺼내주세요.
- 물 1.0 리터를 배수통 투입구에 천천히 부어주세요.



※ 2단 설치 시 물 1.0 리터를 필터 투입구에 천천히 부어주세요.



- 물을 너무 빠르게 부으면 배수통 투입구 밖으로 물이 흘러넘칠 수 있습니다.
  - 권장량 이상 물을 부으면 제품 외부로 물이 흘러나올 수 있습니다.
  - 투입된 물은 콘덴서 세척을 위해 사용됩니다.
- 배수통을 제자리에 다시 넣어주세요.
    - ※ 2단 설치 시 제거한 내부 필터를 제자리에 완전히 넣어주세요.
  - 전원 버튼을 눌러주세요.
  - 구김방지 버튼을 약 3초간 눌러 콘덴서케어를 선택하세요.



- 동작/일시정지 버튼을 눌러주세요.
  - 권장량의 물을 투입하면 알림음이 1회 울립니다.
  - 콘덴서케어는 약 1시간 동안 작동됩니다.

## 7 완료되면 배수통을 비워주세요.

- 배수 호스가 연결되어 있다면 배수통을 비울 필요가 없습니다.

## 8 환기용 도어 홀더로 문을 일정 간격 열어 건조기 내부를 환기해주세요.

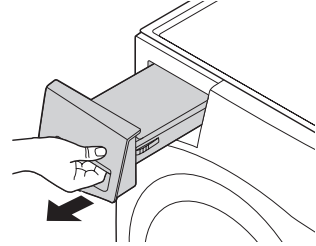
### ⚠ 경고

- 안전사고 방지를 위해 어린이나 반려동물 등이 건조기 안으로 들어가지 않도록 하십시오.

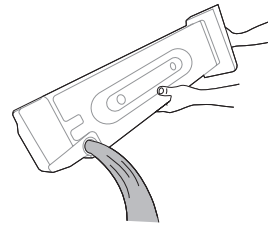
## 배수통 비우기

제품 사용 전/후 항상 배수통을 비워주세요.

### 1 배수통을 꺼내주세요.



### 2 배수통을 비워주세요.



### 3 배수통을 다시 넣어주세요.

### 알아두기

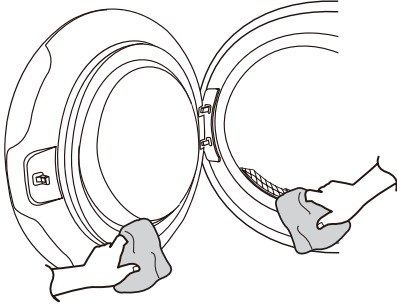
- **배수통비움** 표시등이 표시될 경우 배수통을 꺼내 물을 비워주세요.
- 배수통을 비우지 않으면 5-10분 후 제품이 일시 정지될 수 있습니다. 배수통을 비운 후 **동작/일시정지** 버튼을 눌러 건조를 다시 시작해주세요.
- 건조 성능을 유지하기 위해 자주 배수통을 비워주세요.
- 제품이 작동 중일 때도 배수통은 비울 수 있습니다.
- 배수 호스를 설치하면 배수통을 사용하지 않고 응축수를 배수할 수 있습니다.
- 배수통이 무거우니 양손으로 잡고 꺼내주세요. 떨어지거나 부딪혀 상해의 원인이 됩니다.
- 수평을 유지하여 배수통을 꺼내주세요. 물이 쏟아질 수 있습니다.
- 배수통을 제자리에 끝까지 넣어주세요. 누수와 상해의 원인이 됩니다.

### ⚠ 주의

- 배수통에 남아있는 물을 마시지 마십시오.

## 건조 후 제품 관리하기

건조기 문이나 고무 패킹, 필터 주변에 보풀이 쌓이면 누수의 원인이 될 수 있습니다. 제품 사용 후에 문의 유리나 고무 패킹, 필터 주변에 있는 보풀을 젖은 천이나 물티슈를 이용하여 청소해주세요.

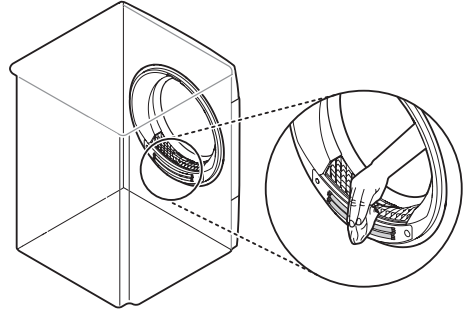


### 알아두기

- 건조 후 드럼 내 틈새에 보풀이 끼여 있을 경우에는 물티슈나 부드러운 솔로 가볍게 제거해주세요.

## 습도 센서 청소하기

본 제품은 습도 센서를 이용해 건조물의 건조 정도를 파악해 건조 시간을 조절합니다. 적절한 건조를 위해서 센서의 표면에 이물질이 쌓이지 않도록 반드시 주기적으로 센서 표면을 청소해주세요.



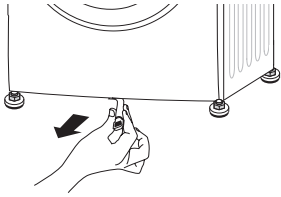
### ⚠ 주의

- 건조물의 손상을 막기 위해 습도 센서를 주기적으로 청소해 주십시오. 습도 센서에 이물질이 묻어 있으면 건조물의 습도 측정이 올바르게 되지 않아 건조물이 과건조 또는 미건조 될 수 있습니다.

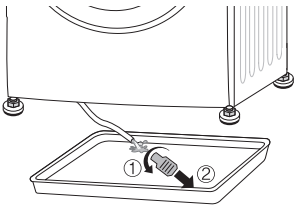
## 장기간 미사용 시 또는 동결 예방하기

장기간 건조기를 사용하지 않거나, 동결 예방 시 또는 통살균 사용 전 잔수 제거를 하고 사용하면 효과적입니다.

- 1 건조 중 제품 정지 등 잔수가 많이 남을 경우가 있으니, 송풍 코스를 사용하여 배수 시켜 주세요.
  - 전원 버튼을 누른 후 송풍 코스를 선택하고 동작/일시 정지 버튼을 눌러주세요.
  - 2~3분간 송풍 코스를 진행 후 전원 버튼을 눌러 제품을 종료시켜주세요.
- 2 물받이를 준비하여 제품 하단에 놓아주세요.
- 3 안심 배수 호스를 고정걸이에서 빼내어 물받이 위에 놓아주세요.



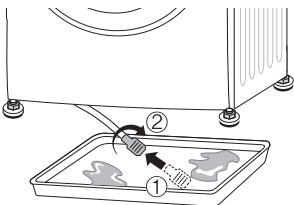
- 4 마개를 시계 반대 방향으로 돌려 뽑아 제품 내부에 남아 있는 물을 모두 제거해주세요.



### ⚠ 주의

- 제품의 수평이 맞지 않을 경우, 잔수 제거가 효과적으로 되지 않을 수 있습니다.
- 처음 잔수가 나올 때까지 시간이 걸릴 수 있습니다.

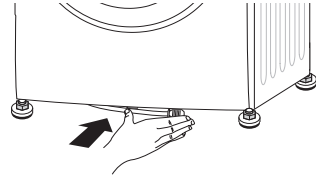
- 5 잔수 제거 후 마개를 반드시 끼워주세요.



### ⚠ 주의

- 마개가 빠져 있는 경우, 누수의 원인이 될 수 있습니다.

- 6 안심 배수 호스를 고정걸이에 끼워주세요.



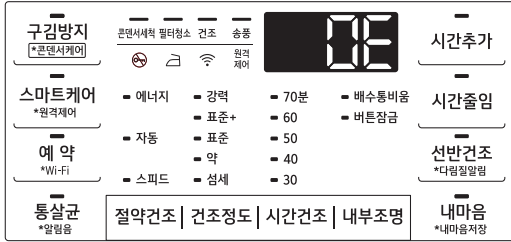
### 알아두기

- 제품을 세탁기 위에 2단 설치했다면, 물통형 물받이를 사용하세요.

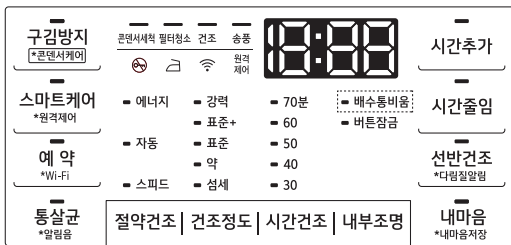
## 겨울철 동결 관리하기

외부온도가 낮아지면 응축수가 펌프와 호스 안에서 얼어 건조기 작동에 영향을 미칠 수 있습니다.

- 동결 시 **18:08** 에러 또는 **배수통비움** 알람 발생



[OE 에러]



[배수통비움 알람]

### 배수 호스가 얼었다면

배수 호스를 따뜻한 물에 적신 수건으로 10분 정도 감싸 녹여주세요.

### 배수통 내부 물이 얼었다면

배수통을 따뜻한 물에 담가 녹여주세요.

### 제품 내부 물이 얼었다면 (자동 해동)

- 1 전원을 켜고 **시간줄임** 버튼을 3초간 눌러주세요. 해동 모드가 활성화되면 표시부에 해동 운전시간이 나타납니다.
  - 해동 운전시간은 3시간으로 설정되며 변경할 수 없습니다.
  - 해동 모드가 활성화되면 **전원** 및 **동작/일시정지** 버튼만 작동합니다.
  - 해동 모드를 해제하려면 **전원** 버튼을 눌러 전원을 꺼주세요.

- 2 **동작/일시정지** 버튼을 눌러 제품 내부의 해동을 시작해주세요.

- 실제 해동 운전시간은 제품 주변의 온도 및 제품 설치 환경에 따라 설정된 해동 운전시간보다 줄어들 수 있습니다.

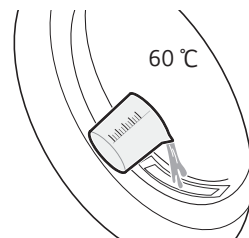
- 3 해동이 완료되면 알람이 울리고 해동 모드가 종료됩니다. 제품을 정상적으로 사용해주세요.

### 알아두기

- 리모컨의 **시간줄임** 버튼으로는 **자동 해동** 기능을 사용할 수 없습니다.

### 제품 내부 물이 얼었다면 (수동 해동)

- 1 문을 열어 내부 필터와 외부 필터를 제거한 다음 약 60℃의 물을 필터 투입구에 1.0 리터 정도 부어주세요.
- 2 제거한 내부 필터와 외부 필터를 결합한 후 제자리에 완전히 넣어주세요.
- 3 전원을 켜고 30초간 제품을 작동시킨 다음 약 30분간 기다려주세요.
- 4 제품을 작동시키고 약 10분간 "OE" 에러 또는 "배수통비움" 알람 발생이 없으면 제품을 정상적으로 사용해주세요.



### 알아두기

- 성애가 길 정도로 온도가 낮은 곳에서는 호스 안의 응축수가 얼어 의류 건조기가 제대로 작동하지 않을 수 있습니다.
- 추운 겨울철에 제품의 주변 온도에 따라 건조 코스 선택 후 화면에 표시되는 코스별 평균 건조 시간이 늘어날 수 있습니다.

### ⚠ 주의

- 너무 뜨거운 물은 화상의 위험이 있고, 고장의 원인이 될 수 있습니다.
- 너무 많은 양의 물은 누수의 원인이 될 수 있습니다.

# 고장 신고 전 확인 사항

제품 사용 중 표시부에 알림 내용이 나타나면 서비스를 문의하기 전에 아래 사항을 확인하십시오.  
(표시부 알림은 구입한 제품에 따라 다른 이미지가 적용됩니다.)

표시부 알림	원인 및 해결책
	<p><b>제품이 작동하는 중에 문을 열었습니까?</b></p> <ul style="list-style-type: none"> <li>문을 확실하게 닫아 주세요. 지속적으로 좌측 표시가 발생 시 LG전자 서비스 센터에 문의해주세요.</li> </ul> <p><b>문을 제대로 닫고 제품을 작동시켰습니까?</b></p> <ul style="list-style-type: none"> <li>문을 확실하게 닫아 주세요. 지속적으로 좌측 표시가 발생 시 LG전자 서비스 센터에 문의해주세요.</li> </ul>
	<p><b>문의 잠금 장치가 제대로 작동하지 않거나 인식되지 않습니다.</b></p> <ul style="list-style-type: none"> <li>문을 확실하게 닫아 주세요. 지속적으로 좌측 표시가 발생 시 LG전자 서비스 센터에 문의해주세요.</li> </ul>
	<p><b>펌프가 오작동 되는 현상입니다.</b></p> <ul style="list-style-type: none"> <li>전원 플러그를 뺐 후 LG전자 서비스 센터에 문의해주세요.</li> </ul> <p><b>기온이 영하로 떨어질 수 있는 장소에 제품이 설치되어 있습니까?</b></p> <ul style="list-style-type: none"> <li>'겨울철 동결 관리하기' 페이지를 참조하세요. 계속해서 표시가 나타나면, 전원 플러그를 뺐 후 LG전자 서비스 센터에 문의해주세요.</li> </ul>
	<p><b>모터가 갑자기 멈추는 현상입니다.</b></p> <ul style="list-style-type: none"> <li>건조물의 양이 최대용량을 초과하는지 확인해주세요. 계속해서 표시가 나타나면 전원 플러그를 뺐 후 LG전자 서비스 센터에 문의해주세요.</li> </ul> <p><b>온도 센서가 제대로 작동되지 않거나 인식되지 않습니다.</b></p> <ul style="list-style-type: none"> <li>전원 플러그를 뺐 후 LG전자 서비스 센터에 문의해주세요.</li> </ul>
	<p><b>드럼 안의 온도가 갑자기 올라가는 현상입니다.</b></p> <ul style="list-style-type: none"> <li>전원 플러그를 뺐 후 LG전자 서비스 센터에 문의해주세요.</li> </ul>
	<p><b>컴프레서가 갑자기 멈추는 현상입니다.</b></p> <ul style="list-style-type: none"> <li>전원 플러그를 뺐 후 LG전자 서비스 센터에 문의해주세요.</li> </ul>
	<p><b>버튼 잠금 기능이 활성화 되어있을 경우발생합니다.</b></p> <ul style="list-style-type: none"> <li>시간건조+내부조명 버튼을 3초간 동시에 누르면 설정 또는 해제 됩니다. (리모컨의 예약 버튼을 약 3초간 누르면 설정 또는 해제 됩니다.)</li> </ul>
	<p><b>팬 모터가 갑자기 멈추는 현상입니다.</b></p> <ul style="list-style-type: none"> <li>전원 플러그를 뺐 후 LG전자 서비스 센터에 문의해주세요.</li> </ul>
	<p><b>필터 없이 제품을 작동 시킬 경우 발생하는 현상입니다.</b></p> <ul style="list-style-type: none"> <li>필터를 넣어주세요.</li> </ul>
	<p><b>제품이 멈춰있거나 드럼이 주기적으로 회전하는 현상이 발생합니까?</b></p> <ul style="list-style-type: none"> <li>구김방지 기능이 활성화 되어있는 상태입니다.</li> <li>전원을 누른 후 옷감을 꺼내어 주세요.</li> </ul>

제품 사용 중 아래와 같은 증상이 나타나면 서비스를 문의하기 전에 아래 사항을 확인하십시오.

증상	원인 및 해결책
건조기가 작동하지 않습니다.	<b>제품의 '전원' 버튼을 눌렀습니까?</b> • 제품의 전원 버튼을 눌러주세요.
	<b>전원 플러그가 꽂혀 있습니까?</b> • 전원 플러그를 꽂아주세요.
	<b>누전 차단기가 내려가 있습니까?</b> • 누전 차단기를 확인해주세요.
	<b>문이 닫혀 있습니까?</b> • 문을 잘 닫아주세요.
	<b>기온이 영하로 떨어질 수 있는 장소에 제품이 설치되어 있습니까?</b> • '겨울철 동결 관리하기' 페이지를 참조해주세요.
건조 시간이 너무 오래 걸립니다.	<b>무거운 섬유류의 큰 건조물을 건조했습니까?</b> • 무거운 섬유류는 많은 습기를 유지하려는 성질이 있어 건조하는 시간이 더 오래 걸립니다. 크고 무거운 건조물은 일정한 양으로 나누어 건조해주세요.
	<b>의류에 맞게 건조 코스를 선택했습니까?</b> • 의류에 알맞은 코스를 선택해주세요. • 건조물을 두께 및 종류에 따라 분리 건조해주세요.
	<b>제품 작동 전 필터 청소를 했습니까?</b> • 필터에 보풀이 가득 차 있으면 공기의 흐름이 막혀 건조 시간이 늘어날 수 있습니다. 매회 건조기 사용 후 필터를 청소해주세요.
	<b>너무 많은 건조물을 건조했습니까?</b> • 건조물을 많이 넣을 수록 건조 시간은 늘어나며, 표준코스 기준으로 최대 6시간까지 걸릴 수 있습니다. 더 빠른 건조를 원하시면, 드럼의 절반 정도만 넣고 건조해주세요.
	<b>세탁기의 탈수를 약하게 했습니까?</b> • 세탁기의 탈수 정도를 강하게 해주세요.
	<b>기온이 영하로 떨어질 수 있는 장소에 제품이 설치되어 있습니까?</b> • 절약건조 옵션의 스피드를 선택 시, 건조 시간을 줄일 수 있습니다.
	<b>건조 중간에 에러가 발생하거나 임의로 동작/일시정지 버튼을 눌러 제품이 일시 정지한 적이 있습니까?</b> • 건조 도중 제품이 일시 정지하게 되면 건조 진행이 처음부터 다시 시작하게 되어 건조 시간이 오래 걸립니다. 건조 도중 제품이 일시 정지되지 않도록 주의해 주세요.
의류가 변형되었습니다.	<b>의류에 부착된 '취급표시'를 확인했습니까?</b> • 물세탁은 가능하지만 건조 시 변형이 생길 수 있는 의류도 있습니다. 건조를 하기 전 의류에 부착된 '취급표시'를 반드시 확인해주세요.

증상	원인 및 해결책
건조물에 얼룩이 묻었습니다.	<b>이물이 묻은 건조물을 건조했습니까?</b> <ul style="list-style-type: none"> <li>화장품류(로션, 크림, 오일 등), 식물성 오일, 동물성 오일이 세탁물에 묻어 있을 경우 건조기 사용 후 얼룩 형태로 보일 수 있습니다. 화장품류와 동/식물성 오일은 따뜻한 물에 충분히 적신 후 세제를 이용하여 완전히 제거하고 건조해주세요.</li> </ul>
	<b>깨끗하게 세탁된 건조물입니까?</b> <ul style="list-style-type: none"> <li>세탁기의 설명서를 참조하여 건조 전 의류를 깨끗하게 세탁해주세요.</li> </ul>
건조물에 보풀이 묻어나옵니다.	<b>필터가 더럽지 않습니까?</b> <ul style="list-style-type: none"> <li>필터는 제품 사용 전/후에 반드시 청소해주세요.</li> </ul>
	<b>건조물을 분리하여 건조했습니까?</b> <ul style="list-style-type: none"> <li>보풀이 잘 일어나는 의류와 보풀이 잘 달라붙는 의류(합성섬유 의류)는 분리하여 건조해주세요.</li> </ul>
	<b>종이, 휴지와 같은 이물질과 함께 건조했습니까?</b> <ul style="list-style-type: none"> <li>건조물의 주머니가 비어있는 것을 확인한 후 건조 해주세요.</li> </ul>
건조 시간이 일정하지 않습니다.	<b>선반건조, 침구털기, 살균 외의 코스를 선택하셨습니까?</b> <ul style="list-style-type: none"> <li>표준, 타월 등 습도센서를 이용하는 코스의 경우 지속적으로 수분을 감지하며 건조하기 때문에 건조물의 종류와 수분량에 따라 실제 작동 시간은 달라질 수 있습니다.</li> </ul>
	<b>동일한 코스와 건조물의 양으로 제품을 작동시켰습니까?</b> <ul style="list-style-type: none"> <li>건조 시간은 건조 코스, 건조물의 부피, 의류의 종류, 건조물의 젖은 정도, 물통 내의 물의 양, 콘덴서와 필터의 상태에 따라 차이가 날 수 있습니다.</li> </ul>
	<b>추운 겨울철에 제품을 사용하고 계십니까?</b> <ul style="list-style-type: none"> <li>추운 겨울철에는 제품의 주변 온도에 따라 평균 건조 시간이 늘어날 수 있습니다.</li> </ul>
건조물에 주름이 생겼습니다.	<b>의류에 알맞은 건조 시간보다 더 오래 건조했습니까?</b> <ul style="list-style-type: none"> <li>건조물 의류에 따라 알맞은 코스를 선택해주세요.</li> </ul>
	<b>제품 작동이 끝난 뒤 건조물을 바로 꺼냈습니까?</b> <ul style="list-style-type: none"> <li>제품 작동이 끝난 후에 건조물을 꺼내어 옷걸이에 걸거나 접어서 보관해주세요.</li> </ul>
건조물의 일부에 수분이 남았습니다.	<b>건조물의 두께가 다릅니까?</b> <ul style="list-style-type: none"> <li>두께가 얇은 건조물과 두꺼운 건조물을 섞어 건조하면 건조 후에 두꺼운 건조물은 완전히 건조되지 않을 수 있습니다. 두께가 비슷한 건조물끼리 건조해주세요.</li> <li>두께가 두꺼운 주머니나 소매는 의류의 다른 부분이 건조될 때까지 완전히 건조되지 않을 수 있습니다. 이는 정상적인 현상으로 필요에 따라 건조정도를 조절해 주세요.</li> </ul>
	<b>너무 많은 건조물을 건조했습니까?</b> <ul style="list-style-type: none"> <li>건조물이 너무 많을 경우 내부 공기 순환이 되지 않아 건조물 일부가 완전히 건조되지 않을 수 있습니다. 건조물의 양을 줄여서 건조해 주세요.</li> </ul>
	<b>건조정도 옵션을 '약' 또는 '표준'으로 선택하셨습니까?</b> <ul style="list-style-type: none"> <li>건조정도 옵션을 강력으로 선택하여 건조해주세요.</li> </ul>
	<b>두꺼운 이불을 건조하셨습니까?</b> <ul style="list-style-type: none"> <li>두꺼운 이불은 완전히 건조되지 않을 수 있습니다. 뒤집어서 한 번 더 건조해주세요.</li> </ul>

증상	원인 및 해결책
<p>문, 필터, 드럼 내부 등에 이슬이 맺히거나 드럼 바닥에 물이 남아있습니다.</p>	<p><b>습도가 높거나 온도 차이가 심한 장소에 제품을 설치하셨습니까?</b></p> <ul style="list-style-type: none"> <li>• 습도 및 온도 차이로 인한 이슬 맺힘은 자연 현상이며 고장이 아닙니다. 제품에 맺힌 이슬은 마른 수건으로 깨끗이 닦아주세요.</li> <li>• '설치 장소 선정하기'를 참조하여 올바른 위치에 제품이 설치되었는지 확인해주세요. 제품 설치장소를 변경하려면 LG전자 서비스 센터에 문의해주세요.</li> </ul>
<p>가전 제품과 스마트폰을 Wi-Fi로 연결할 수 없습니다.</p>	<p><b>스마트폰에 연결된 Wi-Fi 비밀번호가 맞지 않습니다.</b></p> <ul style="list-style-type: none"> <li>• 스마트폰 Wi-Fi 설정메뉴에서 사용 중인 Wi-Fi 신호를 찾아 '네트워크 지우기' 선택 한 후 제품 등록을 처음부터 진행해주세요.</li> </ul>
	<p><b>스마트폰의 자동 네트워크 연결기능이 설정되어 있습니다.</b></p> <ul style="list-style-type: none"> <li>• 스마트폰의 모바일 Wi-Fi 설정내의 고급항목 (더보기)에서 '모바일 데이터 자동 전환', '스마트 네트워크 전환', '패스포인트', '인터넷 사용불가' 항목이 있다면 체크 해제해주세요. 단, 제조사/통신사마다 항목 이름이 다를 수 있습니다.</li> </ul>
	<p><b>스마트폰의 '모바일데이터'를 사용 중입니다.</b></p> <ul style="list-style-type: none"> <li>• 스마트폰의 모바일 데이터를 끄고, Wi-Fi로 제품 등록을 해주세요.</li> </ul>
	<p><b>무선 공유기 이름(ID)이 잘못 설정되어 있습니다.</b></p> <ul style="list-style-type: none"> <li>• 공유기 ID는 숫자와 영문 조합으로 설정바랍니다. (한글, 특수문자 사용 금지)</li> </ul>
	<p><b>공유기 주파수가 2.4 GHz가 아닙니다.</b></p> <ul style="list-style-type: none"> <li>• 제품 연결 시 2.4 GHz 네트워크만 지원합니다. 무선 공유기를 2.4 GHz로 설정한 후 연결해주세요. 공유기 주파수 확인하려면 통신사 또는 공유기 제조사를 통해 확인해 주세요.</li> </ul>
	<p><b>가전제품과 공유기가 멀리 떨어져 있습니다.</b></p> <ul style="list-style-type: none"> <li>• 가전제품과 공유기 사이 거리가 먼 경우 신호가 약해 접속이 원활하지 않을 수 있습니다. 공유기 위치를 이동하여 제품과 가까운 거리를 유지해 주세요.</li> </ul>

증상	원인 및 해결책
<p><b>제품에서 이상한 냄새가 납니다.</b></p>	<p><b>제품을 처음 사용했습니까?</b></p> <ul style="list-style-type: none"> <li>건조 동작 중 발생하는 열로 인해, 새 제품의 경우 일시적으로 냄새가 발생할 수 있습니다. 이는 일시적인 현상으로 반복 사용 시 냄새는 사라지게 되며, 건조기 사용 시 항상 환기를 시켜 주면 냄새를 줄일 수 있습니다.</li> </ul> <p><b>사용 중에 냄새가 납니까?</b></p> <ul style="list-style-type: none"> <li>건조 후 건조물에서 냄새가 날 경우 사용 중인 세탁기 내부 냄새를 확인해 보세요. 동일 냄새 발생 시 사용 중인 세탁기 사용 설명서를 확인하여 통세척을 진행해 주세요.</li> <li>'콘덴서 케어 사용하기'와 '통살균 사용하기' 페이지를 참조하여 건조기를 관리해주세요.</li> <li>세탁기로 세탁 후 또는 건조기로 건조 후, 제품 내부에 장시간 방치할 경우 건조물에서 냄새가 날 수 있습니다. 세탁/건조 종료 후 건조물을 바로 꺼내주세요.</li> <li>내부 필터와 외부 필터에 필터에 이물질이 남아 있으면 냄새가 날 수 있습니다. 건조기 사용 전/후 필터를 청소해주세요. 필터에 물기가 남아 있다면 완전히 말려주세요.</li> <li>건조기를 사용하지 않을 경우, 환기용 도어 홀더를 사용하여 건조기 내부를 환기시켜주세요.</li> <li>세탁기로 세탁 시, 세제나 섬유 유연제는 제조사 권장량에 따라 사용해주세요. 세제나 섬유 유연제를 많이 넣을 경우, 잔여물이 제품 내부를 오염시켜 냄새의 원인이 될 수 있습니다.</li> <li>건조 시 건조기 전용 섬유유연시트를 사용하시면 건조물이 보다 부드러워지며 정전기가 방지되고, 풍성한 잔향이 오래 유지됩니다. ※ 섬유유연시트는 일반 시중에서 별도 구매할 수 있습니다.</li> </ul>
<p><b>드럼에 찍힘/눌림 자국이 있어요.</b></p>	<p><b>제품의 불량입니다.</b></p> <ul style="list-style-type: none"> <li>드럼의 일정한 눌림 자국은 외부 충격/스크래치에 의한 자국이 아닙니다. 드럼 제작 시 원통 형상을 유지하기 위해 틀이 필요하고, 이 틀이 벌어짐과 모아짐이 반복되면서 드럼의 원통 형상이 만들어지는데, 이 과정에서 드럼통에 미세한 자국이 생기는 것으로 제품의 기능/성능상에는 문제가 없습니다.</li> </ul>

# 제품 보증서

고객에게는 제품 사용 중 발생한 고장에 대하여 구입일로부터 1년 동안 무상 서비스를 받을 수 있는 소중한 권리가 있습니다. 본 제품은 대한민국에서만 보증 기간 내 무상 서비스가 가능합니다.

<b>모델명</b>		무상보증 기간 : 1년
<b>구입일</b>		듀얼 인버터 컴프레서(압축기)/모터 무상보증 기간 : 10년 부품 보유 기간 : 7년 (제조 일자를 기준으로 기산합니다.)

수리를 의뢰할 때는 구입일자가 기재된 본 보증서를 제시해야 충분한 서비스를 받을 수 있으므로 잘 보관하십시오.

1. 본 제품에 대한 품질 보증은 보증서에 기재된 내용으로 보증 혜택을 받습니다.
2. 무상 품질 보증 기간은 구입일로부터 산정되므로 구입일자를 기재 받으십시오.  
(구입일자 확인이 안될 경우 제조연월일 또는 수입 통관일로부터 3개월이 경과한 날로부터 품질 보증 기간을 기산합니다.)
3. 가정용 제품을 영업을 위한 목적 또는 수단으로 사용하거나 비정상적인 환경에서 사용할 경우에는 무상 품질 보증 기간을 50% 단축하여 적용합니다.
4. 이 보증서는 재발행되지 않습니다.
5. 별도 계약에 의한 공급(조달, HOST, 단일용품 등)일 경우에는 주계약에 따라 보증 내용을 적용합니다.

## LG전자(주)

### 소비자 분쟁해결 기준 안내

	소비자 피해 유형	보상내역	
		보증 기간 이내	보증 기간 경과 후
정상적인 사용 상태에서 자연 발생한 성능, 기능상 고장 발생 시	구입 10일 이내에 중요한 수리를 요하는 경우	제품교환 또는 구입가 환불	유상수리
	구입 1개월 이내에 중요 부품에 수리를 요하는 경우	제품교환 또는 무상수리	
	교환된 제품이 1개월 이내에 중요한 수리를 요하는 경우	구입가 환불	
	교환 불가능 시		
	하자 발생 시	무상수리	
	동일하자에 대하여 수리했으나 고장이 재발(3회째)	제품교환 또는 구입가 환불	정액 감가상각 금액에 구입가 10% 가산하여 환불
	여러 부위의 고장으로 총 4회 수리 받았으나 고장이 재발(5회째)		
	수리 불가능 시		
	수리용 부품을 보유하고 있지 않아 수리가 불가능한 경우		
	소비자가 수리 의뢰한 제품을 사업자가 분실 한 경우 또는 1개월 이상 미 인도 시		정액 감가상각 금액에 10%를 가산하여 환불
제품 구입 시 운송과정 및 제품 설치 중 발생된 피해	제품교환	-	
소비자의 고의, 과실에 의한 성능, 기능상 고장	수리가 가능한 경우	유상수리	유상수리
	수리가 불가능한 경우	유상수리에 해당하는 금액 징수 후 제품교환	-

	소비자 피해 유형	보상내역	
		보증 기간 이내	보증 기간 경과 후
<ul style="list-style-type: none"> <li>- 천재지변(화재, 염해, 가스, 지진, 풍수해 등)에 의해 고장이 발생한 경우</li> <li>- 사용전원의 이상 및 접속기기의 불량으로 인하여 고장이 발생한 경우</li> <li>- LG전자 서비스센터 또는 인가된 서비스 지정점이 아닌 곳에서 수리 또는 개조하여 고장이 발생한 경우</li> <li>- 사용상 정상 마모되는 소모성 부품을 교환하는 경우</li> <li>- 기타 제품 자체의 하자가 아닌 외부 원인인 경우</li> </ul>	유상수리	유상수리	

- 상기 무상보증 기간 및 보상기준은 공정거래위원회 고시 소비자분쟁 해결기준에 의거합니다.
- 명시되지 않은 사항이나 규정에 다툼이 있을 경우 소비자분쟁 해결기준에 따릅니다.
- 제품 고장이 아닌 경우 서비스 비용이 부과될 수 있으므로 반드시 사용설명서를 읽어주세요.
- 수리 시 교체하는 부품은 기존 부품과 다른 원산지나 제조사의 부품이 적용될 수 있고, 새로운 부품이 아닐 수도 있으나 정상적으로 작동되며 기능상으로 동등한 부품이 사용됩니다. 제품에 사용되는 부품 중 일부는 제조한 국가와는 다른 국가에서 생산된 제품이 사용될 수 있습니다.

## 유상 서비스(고객의 비용 부담)에 대한 책임

서비스 신청 시 다음과 같은 경우는 무상 기간 내라도 유상 처리됩니다.

- 제품 내부에 동전, 핀, 필기구, 메모리 와이어 등과 같은 금속류 이물질이 들어가 고장이 발생한 경우
- 제품을 떨어뜨리는 등 충격으로 인한 제품 파손 또는 기능상 고장이 발생한 경우
- 고객의 부주의 또는 시너(신나), 벤젠 등과 같은 유기 용제에 의해 제품 외관이 손상되거나 변형된 경우
- LG전자 정품이 아닌 부품을 사용하여 제품 고장이 발생한 경우 (LG전자 정품은 가까운 LG전자 서비스 센터에서 구입하십시오.)
- 사용상 정상 마모되는 소모성 부품을 교환하는 경우
- 사용 전압을 잘못 선택하여 제품 고장이 발생한 경우
- 고객이 제품을 임의 분해하여 부속품이 분실 또는 파손된 경우
- 제품 기능 사용 설명 또는 분해없이 간단히 조정만 하는 경우
- LG전자 제품 설명서 내에 '안전을 위한 주의 사항'을 지키지 않아 고장이 발생한 경우 ('안전을 위한 주의 사항'을 잘 지키면 제품을 오래 사용할 수 있습니다.)
- 낙뢰, 화재, 풍수해, 염해, 가스, 지진 등과 같은 천재지변에 의해 고장이 발생한 경우
- 고객의 기타 과실에 의하여 고장이 발생한 경우
- 전원 차단기가 내려감으로 서비스를 요청하였으나, 제품에 이상이 없는 경우
- 전원 콘센트가 불량인 경우, 전원 플러그를 연결하지 않은 경우, 하수구의 막힘, 겨울철 동결상태 등과 같이 제품 자체의 하자가 아닌 외부 원인으로 인한 경우
- 사용 전원의 이상 또는 접속기기의 불량으로 인하여 고장이 발생한 경우
- 초기 제품 설치 이후 고객의 요구로 제품 위치를 바꾸거나, 이사 후 재설치한 경우
- LG전자 서비스 센터의 수리기사가 아닌 사람이 제품을 수리 또는 개조하여 고장이 발생한 경우
- 자사 제품으로 서비스를 요청하였으나, 타사 제품 또는 타제품 불량으로 서비스가 접수된 경우
- 진열 제품 구입 시 외관의 불량을 충분히 인지하지 못하고 구입 후 서비스를 요청한 경우
- 의류 건조 이외의 용도로 사용하여 고장이 발생한 경우 (예 : 음식물 말림 등)
- 필터가 막히거나 표시창에 '필터청소'가 점등된 경우
- 배수 호스가 꼬이거나 막혀 배수가 되지 않거나 배수통을 비우지 않아 '배수통비움'이 점등된 경우
- 멀티탭 사용으로 제품 고장이 발생한 경우
- 필터 없이 사용하여 의류가 내부로 들어갈 경우

## 제품 에너지 효율 등급 표기

에너지 효율 등급은 에너지 이용 합리화 법에 따른 효율 관리 기자재 운용 규정에 의한 시험 방법에 따라 표준 코스에서 표기 용량을 건조했을 때 사용되는 전기 사용량입니다.

실제 건조 시에는 건조물의 종류나 양에 따라 에너지 효율 등급에 표시된 것보다 단위 용량당 전기가 더 많이 사용될 수 있습니다.

## 폐가전 처리 안내

### 신규 제품 구입 시

LG전자 제품 판매점에서 신제품을 구입한 경우, 새 제품 배달 시 기존 제품을 무상으로 처리해 드립니다.

### 단순 폐기 시

가전 제품과 같은 대형 생활 폐기물을 버릴 경우, 관할 주민센터 또는 폐기 전문 업체로 연락하여 폐기해야 합니다.

메 모

메 모

메 모

메 모



이 제품은 국내(대한민국)용입니다. 전원(전압, 주파수)이 다른 해외에서는 사용할 수 없습니다.

### LG전자 서비스 센터 대표 전화번호

사용 불편 및 고장 접수는 (전국 어디서나)

**1544-7777**

#### • 전화 걸기 전

제품 모델명, 고장 상태, 전화번호, 주소를 정확히 알고 있으면 보다 빠른 서비스를 받을 수 있습니다.

#### • 전화 연결 시

ARS 안내에 따라 제품을 정확하게 선택하면 해당 제품의 전문 상담원에게 최고의 서비스를 받을 수 있습니다.

고객 상담실 (제안 및 불만사항) 080-023-7777

### 인터넷 서비스 신청

[www.lgservice.co.kr](http://www.lgservice.co.kr)

- 인터넷 서비스를 이용하면 제품에 대한 자가진단, 원하는 날짜와 시간에 서비스 신청, 실시간 PC 원격 상담이 가능하여 보다 편리하게 이용할 수 있습니다.



고객을 위해 우수한 품질의 서비스를 제공하는 기업에게 사단법인 한국서비스진흥협회에서 서비스 품질을 인증하는 마크로 LG전자는 서비스 품질 우수기업입니다.