



KULLANIM KILAVUZU

Güvenlik ve Referans

LED TV*

* LG LED TV, LED arka ışıkları olan LCD ekrana sahiptir.

Setinizi çalıştırmadan önce bu kılavuzu lütfen dikkatle okuyun ve ileride başvurmak için saklayın.

İçindekiler

Uyarı! Güvenlik Talimatları

Hazırlık

Ayrı Satılan Öğeler

- 5 LED Saat
- 5 Uzaktan Kumanda
- 5 Sihirli Uzaktan Kumanda
- 5 Ayaklık
- 6 Duvara Montaj Braketi

TV'nin Kaldırılması ve Taşınması

Sehpa Üzerine Montaj

- 8 TV'nin Bir Sehpaaya Bağlanması
- 8 Kensington Güvenlik Sisteminin Kullanılması
- 8 TV'nin Duvara Sabitlenmesi

Duvara Sabitleme

Bağlantılar

- 10 Anten/Kablo
- 10 Çanak Anten
- 10 CI Modülü
- 10 Diğer Bağlantılar
- 11 Harici Hoparlörler
- 12 Ağ

Düğmeyi Kullanmak

- 13 Temel Fonksiyonlar
- 13 Menüü Ayarlama

TV'nin Açısını İzleme Yönüne Uygun Olarak Ayarlama

Uzaktan Kumanda'yı Kullanmak

Sorun Giderme

Ayarlar

Teknik Özellikler

- 20 HDMI-DTV destekli mod
- 20 HDMI-PC destekli mod
- 21 Desteklenen Fotoğraf Formatları
- 21 Desteklenen Ses Formatları
- 22 Desteklenen Video Formatları

Açık Kaynaklı Yazılım Bildirimi Bilgileri

Lisanslar

Kızılötesi Kodları

Harici Kontrol Cihazı Kurulumu

- 26 RS-232C Kurulumu
- 26 Konnektör tipi: 9 Pimli D-Sub Erkek
- 27 RS-232C Yapılandırması
- 27 İletişim Parametreleri
- 27 Kimliği Ayarla
- 28 Komut referans listesi
- 29 İletim / Alım Protokolü

Uyarı! Güvenlik Talimatları



DİKKAT

ELEKTRİK ÇARPMASI RİSKİ;
AÇMAYIN



DİKKAT: ELEKTRİK ÇARPMASI RİSKİNİ AZALTMAK İÇİN KAPAĞI (VEYA ARKA KISMI) ÇIKARMAYIN. ÜRÜNÜN İÇİNDE KULLANICININ BAKIM YAPABİLECEĞİ PARÇALAR BULUNMAMAKTADIR. KALİFİYE SERVİS PERSONELİNE DANIŞIN.



Bu simge, kullanıcıyı ürün muhafazasının içinde elektrik çarpması riskine neden olabilecek büyüklükte yalıtılmamış "tehlikeli voltaj" bulunduğu konusunda uyarma amacı taşır.



Bu simge, kullanıcıyı aygıtla birlikte verilen belgelerde çalıştırmaya ve bakıma (servise) ilişkin önemli talimatların bulunduğu konusunda uyarma amacı taşır.

UYARI: YANGIN VE ELEKTRİK ÇARPMASI RİSKİNİ AZALTMAK İÇİN BU ÜRÜNÜ YAĞMURA VEYA NEME MARUZ BIRAKMAYIN.

- YANGIN ÇIKMASINI ÖNLEMEK İÇİN MUMLARI VEYA AÇIK ATEŞE SAHİP DİĞER ÖGELERİ BU ÜRÜNDE DAİMA UZAK TUTUN.
- **TV'yi ve Uzaktan Kumanda'yı Aşağıdaki Ortamlara Koymayın:**
 - Ürünü, üzerine doğrudan güneş ışığı gelmeyecek biçimde yerleştirin.
 - Banyo gibi yüksek oranda nem içeren bir alan.
 - Fırın gibi herhangi bir ısı kaynağının ya da ısı üreten diğer aygıtların çevresi.
 - Ürünün buhara ve yağa kolaylıkla maruz kalabileceği mutfak tezgahları veya hava nemlendiricilerin çevresi.
 - Yağmura veya rüzgara maruz kalan bir alan.
 - Sıvı damlamasına veya sıçramasına maruz bırakmayın ve vazo, bardak gibi içinde sıvı bulunan nesneleri cihazın üstüne veya yukarına (ör. ünitenin üzerindeki rafa) koymayın.
 - TV'yi benzin veya mum gibi tutuşabilir nesnelerin yanına koymayın veya doğrudan klimaya maruz bırakmayın.
 - Aşırı tozlu ortamlara kurmayın.

Aksi halde yangın, elektrik çarpması, yanma/patlama, arıza veya ürün bozulması gibi durumlar yaşanabilir.

• Havalandırma

- TV'nizi, yeterli havalandırmaya sahip bir alana kurun. Kitaplık gibi dar bir alana kurmayın.
- Ürünü halı veya minder üzerine kurmayın.
- Ünite prize takılıyken ürünü bez veya diğer malzemelerle örtmeyin veya bloklamayın.
- Havalandırma açıklıklarına dokunmamaya özen gösterin. Uzun süre TV izlediğinizde havalandırma açıklıkları ısınabilir.
- Elektrik kablosunu bükülme, dolanma, sıkışma, kapağı sıkışma veya üzerine basılma gibi fiziksel veya mekanik zararlardan koruyun. Özellikle fişlere, duvar prizlerine ve kablolu cihazdan çıktığı noktaya dikkat edin.
- Güç kablosu prize takılıyken TV'yi hareket ettirmeyin.
- Hasarlı veya gevşek bağlantılı güç kablolarını kullanmayın.
- Güç kablosunu fişinden tutarak prizden çıkarın. TV fişini çekmek için güç kablosuna asılmayın.
- Aynı AC elektrik prizine birden fazla cihaz bağlamanız, yangın veya elektrik çarpmasıyla sonuçlanabilir.
- **Aygıtın Ana Güç ile Bağlantısını Kesme**
 - Güç fişi bağlantı kesme aygıtıdır. Acil bir durumda güç fişi kolayca erişilebilir olmalıdır.
- Çocuklarınızın TV üzerine çıkmasına veya TV'ye asılmasına izin vermeyin. Aksi halde TV düşebilir ve ciddi yaralanmalara yol açabilir.
- **Dış Anten Topraklaması** (Ülkeye göre değişebilir):
 - Dış anten kuruluşa aşağıda belirtilen önlemleri uygulayın. Dış mekan anten sistemi, havai elektrik hatlarının veya diğer elektrikli ışık ya da güç devrelerinin yakınında veya bu tür güç hatları veya devreleriyle temas edebileceği bir yerde konumlandırılmayın. Aksi takdirde ölüm veya ciddi yaralanmalar meydana gelebilir.

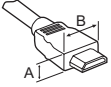
- **Topraklama** (Topraklanmamış cihazlar hariç.)
 - Üç uçlu, topraklamalı AC fişe sahip olan bir TV, üç uçlu, topraklamalı bir AC prize bağlanmalıdır. Muhtemel elektrik çarpmasını önlemek için toprak telini bağladığınızdan emin olun.
- Şimşek çakması / yıldırım düşmesi sırasında asla bu cihaza veya antene dokunmayın. Elektrik çarpabilir.
- Güç kablosunun TV'ye ve duvar prizine sıkıca bağlandığından emin olun. Aksi takdirde fiş veya prize onarımı mümkün olmayan hasar oluşabilir. Bazı olağanüstü durumlarda yangın çıkabilir.
- Ürüne metalik veya yanıcı nesne yerleştirmeyin. Ürünün içine yabancı bir nesne düşerse güç kablosunu prizden çekin ve müşteri hizmetleriyle irtibata geçin.
- Prize takılıyken, güç kablosunun ucuna dokunmayın. Elektrik çarpabilir.
- **Aşağıdaki durumlardan biri oluşursa derhal ürünün fişini çekin ve yerel müşteri hizmetleri ile irtibata geçin.**
 - Ürün zarar gördüyse.
 - Ürüne (AC adaptörü, güç kablosu veya TV gibi) su veya farklı bir madde gıyorsa.
 - TV'den duman kokusu veya farklı kokular geliyorsa.
 - Şimşek çakması / yıldırım düşmesi varsa veya ürün uzun süre boyunca kullanılmadıysa.

TV'yi uzaktan kumanda üzerinden veya güç düğmesinden kapatmış olsanız bile, fişi prizden çekmediğiniz sürece AC güç kaynağı ile ünite arasındaki bağlantı devam eder.
- TV yakınında yüksek gerilimli elektrikli ekipman (örn. böceksavar) kullanmayın. Aksi takdirde ürün arızalanabilir.
- LG Electronics'den yazılı izniniz olmadıkça bu ürün üzerinde değişiklik yapmaya çalışmayın. Yangın veya elektrik çarpması kazaları olabilir. Servis ve onarım için yerel müşteri hizmetlerinizle irtibata geçin. İzinsiz değişiklik, kullanıcının bu ürünü çalıştırma yetkisini geçersiz kılabilir.
- Yalnızca LG Electronics onaylı orijinal ekipmanları / aksesuarları kullanın. Aksi takdirde yangın, elektrik çarpması, arıza veya ürün hasarı gibi durumlar yaşanabilir.
- AC adaptörü veya güç kablosunu asla parçalarına ayırmayın. Bu durum, yangın veya elektrik çarpması ile sonuçlanabilir.
- Adaptörü düşürmeyecek ve çarpmayacak şekilde, dikkatlice kullanın. Darbe alması halinde adaptör hasar görebilir.
- Yangın ve elektrik çarpması riskini azaltmak için TV'ye ıslak ellerle dokunmayın. Güç kablosu girişleri ıslaksa ya da tozlanmışsa fişi iyice kurulayın veya üzerindeki tozu alın.

- **Piller**
 - Aksesuarları (pil vb.) çocukların ulaşamayacağı güvenli bir yerde saklayın.
 - Pillerle kısa devre yaptırmayın, parçalarına ayırmayın veya ısınmalarına imkan vermeyin. Pilleri ateşe atmayın. Piller aşırı ısıya maruz bırakılmamalıdır.
- **Taşıma**
 - Taşıma sırasında ürünün kapatıldığından, fişinin çekildiğinden ve tüm kabloların çıkarıldığından emin olun. Büyük TV'leri taşımak için 2 ya da daha fazla kişiye ihtiyaç olabilir. TV'nin ön paneline bastırmayın veya baskı uygulamayın. Aksi takdirde ürün hasarına, yangına veya yaralanmaya sebep olabilirsiniz.
- Nem önleyici malzemeyi ya da vinil ambalajı çocukların erişemeyeceği yerde saklayın.
- Ürüne çarpmayın, içine herhangi bir şey düşürmeyin ve ekrana hiçbir şey fırlatmayın.
- Panele elinizle veya çivi, kurşun kalem ya da tükenmez kalem gibi keskin bir nesne ile bastırmayın veya üzerine çizmeyin. Bu, ekranın hasar görmesine sebep olabilir.
- **Temizleme**
 - Temizlik sırasında güç kablosunu prizden çekin ve yumuşak, kuru bir bezle hafifçe silin. TV'ye doğrudan su ve farklı bir sıvı püskürtmeyin. Ürünle ve panellerine zarar verebilecek cam temizleyicisi, oda spreyi, böcek ilacı, yağ, cila (araba, endüstriyel), aşındırıcı, tiner, benzen, alkol ve benzeri maddeleri kesinlikle kullanmayın. Aksi takdirde elektrik çarpması veya ürün hasarıyla sonuçlanabilir.

Hazırlık

- TV fabrikadan gönderildikten sonra ilk kez çalıştırdığınızda, açılması birkaç dakika sürebilir.
- Gösterilen resim sizin TV'nizden farklı olabilir.
- TV'nizin OSD'si (Ekran Üstü Gösterim) bu kılavuzda gösterilenlerden farklı olabilir.
- Mevcut menü ve opsiyonlar kullanmakta olduğunuz ürün modelinden veya giriş kaynağından farklı olabilir.
- Gelecekte bu TV'ye yeni özellikler eklenebilir.
- Cihaz, kolaylıkla erişilebilecek yakındaki bir elektrik prizine bağlanmalıdır. Bazı cihazlarda açma / kapama düğmesi yoktur. Bu sebeple cihazı kapatmak için güç kablosunu çekmelisiniz.
- Ürünüüzle birlikte verilen öğeler modele göre değişiklik gösterebilir.
- Ürün özellikleri ya da bu kılavuzun içeriği, ürün işlevlerinin yükseltilmesine bağlı olarak önceden haber verilmeksizin değiştirilebilir.
- Optimum bağlantı için, HDMI kabloları ve USB aygıtları 10 mm kalınlıktan ve 18 mm genişlikten az çıkıntıya sahip olmalıdır. USB kablo veya USB taşınabilir bellek TV'nizin USB bağlantı noktasına uymazsa, USB 2.0'i destekleyen bir uzatma kablosu kullanın.



* A ≤ 10 mm

* B ≤ 18 mm

- HDMI logolu onaylı bir kablo kullanın.
- Onaylı bir HDMI kablosu kullanmazsanız ekrana görüntü gelmeyebilir veya bağlantı hataları oluşabilir.
- Önerilen HDMI kablo tipleri
 - Ultra Yüksek Hızlı HDMI®/™ kablosu (3 metre veya daha kısa)

Ayrı Satılan Öğeler

Ayrı satılan öğeler haber verilmeksizin değiştirilebilir veya kalitesinin artırılması amacıyla üzerinde değişiklik yapılabilir. Bu öğeleri satın almak için satıcınızla temas kurun. Bu cihazlar yalnızca belirli modellerle birlikte çalışır.

Model adı veya tasarımı, ürün fonksiyonlarının yükseltilmesine, üreticinin koşullarına veya politikalarına bağlı olarak değiştirilebilir.

LED Saat

(Modele bağlı olarak değişkenlik gösterebilir)

LEC-005

Uzaktan Kumanda

(Modele bağlı olarak değişkenlik gösterebilir)

AM-SR20HB

Sihirli Uzaktan Kumanda

(Modele bağlı olarak değişkenlik gösterebilir)

AN-MR18HA

Sihirli Uzaktan Kumanda'nızın kullanılabilirliğini doğrulamak için TV'nizin Kablosuz Modül Spesifikasyonu'ndaki Bluetooth fonksiyonunu destekleyip desteklemediğini kontrol edin.

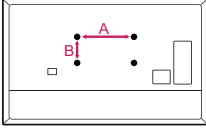
Ayaklık

(Modele bağlı olarak değişkenlik gösterebilir)

Ayaklık	Model
AM-ST21BB	43UR762H* 50UR762H*
AM-ST21BC	55UR762H*
AM-ST21BD	65UR762H*
AM-ST21BE	75UR762H*

Duvara Montaj Braketi

VESA standartlarını karşılayan duvara montaj braketi ve vidaları kullandığınızdan emin olun. Duvar montaj kitlerinin standart ölçüleri aşağıdaki tabloda belirtilmiştir.



Model	43/50UR76*	55UR76*
VESA (A x B) (mm)	200 x 200	300 x 300
Standart vida	M6	M6
Vida sayısı	4	4
Duvara montaj braketi	LSW240B MSW240	OLW480B MSW240
Model	65UR76*	75UR76*
VESA (A x B) (mm)	300 x 300	400 x 400
Standart vida	M6	M6
Vida sayısı	4	4
Duvara montaj braketi	OLW480B	LSW440B

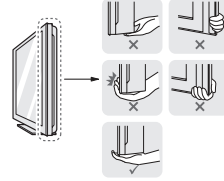
TV'nin Kaldırılması ve Taşınması

TV'nin kaldırılırken veya taşınırken çizilmesini ya da hasar görmesini önlemek ve tipi ve boyutu ne olursa olsun emniyetli ve uygun şekilde taşınmasını sağlamak için aşağıdakileri okuyun.

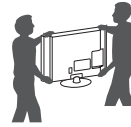
- TV'nin kutuda ya da TV'nin orijinal ambalaj malzemesinde taşınması önerilir.
- TV kaldırılmadan ya da taşınmadan önce, güç kablosunu ve diğer tüm kabloları çıkarın.
- TV'yi tutarken hasar görmesini önlemek amacıyla ekran size doğru bakmamalıdır.



- TV çerçevesinin alt ve üst kısmını sıkıca tutun. Saydam kısım, hoparlör ve hoparlör ızgarası alanından tutmadığınızdan emin olun.



- Büyük bir TV taşınırken, en az 2 kişi hazır bulunmalıdır.
- TV'yi elde taşırken aşağıdaki şekilde gösterildiği gibi tutun.



- Taşıma esnasında, TV'yi sarsmayın veya aşırı titreşime maruz bırakmayın.
- Taşıma esnasında, TV'yi dik tutun, kesinlikle yan döndürmeyin ya da sola veya sağa doğru yatırmayın.
- Aşırı basınç uygulanması gövde çerçevesinin katlanıp bükülmesine yol açabilir, bu durum ekrana hasar verebilir.
- TV'yi tutarken çıkıntılı düğmelere zarar vermemeye dikkat edin.

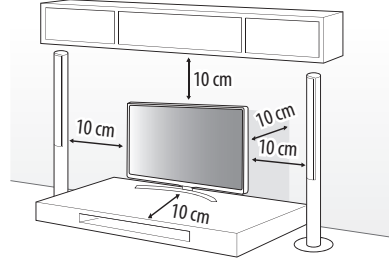


- Hasar görmesine yol açabileceğinden ekrana hiçbir koşulda dokunmayın.
- Kablo tutucuyu çekerek TV'yi hareket ettirmeyin. Kablo tutucu kopabileceği için bu durum yaralanmalara ve TV'nin hasar görmesine neden olabilir.
- TV setine ayaklığı takarken ekranı çizilmelere karşı korumak için destekli bir masaya veya düz bir yüzeye önu aşağı bakacak şekilde yerleştirin. (Modele bağlı olarak değişkenlik gösterebilir)

Sehpa Üzerine Montaj

(Modele bağlı olarak değişkenlik gösterebilir)

- 1 TV'yi kaldırıp sehpa üzerinde dik konuma getirin.
 - Uygun havalandırma için duvarla arasında 10 cm (minimum) boşluk bırakın.



(Modele bağlı olarak değişkenlik gösterebilir)

- 2 Güç kablosunu prize takın.

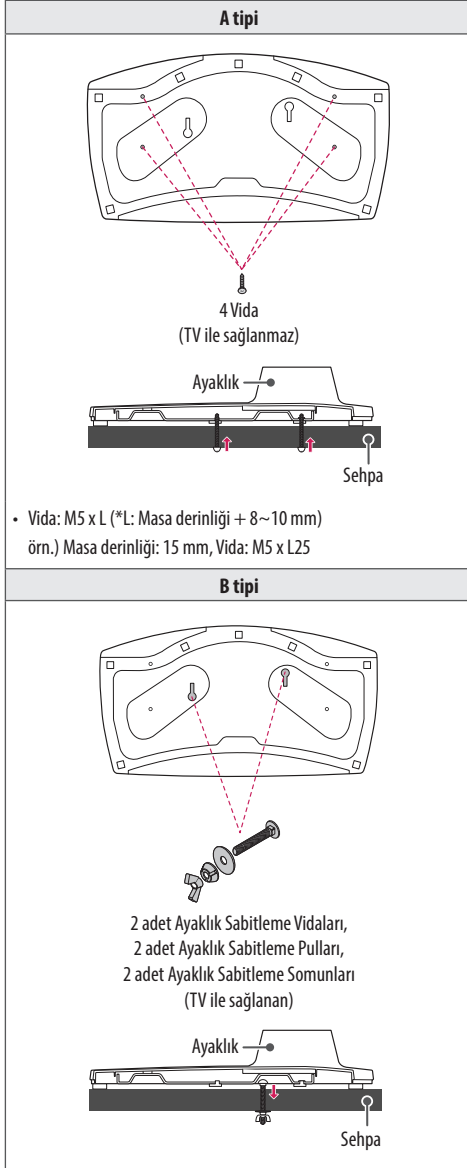


- Ürünü monte ederken vidaların üzerine yabancı madde (yağ, yağlayıcı vb.) uygulamayın. (Bu durum, ürüne zarar verebilir.)
- TV'yi bir ayaklığa monte ederseniz ürünün aşırı dönmesini önlemek için gerekli önlemleri almanız gerekir. Aksi halde ürün düşebilir ve yaralanmalara yol açabilir.
- Ürün kullanım ömrü ve güvenliğiniz için onaylanmamış öğeler kullanmayın.
- Onaylanmamış öğelerin kullanılmasından kaynaklanan hasar ve yaralanmalar üretici garantisini kapsamaz.
- Vidaların doğru bir şekilde yerleştirildiğinden ve iyice sıkıldığından emin olun. (Vidalar yeterince sıkılmadığında kurulumun ardından TV öne doğru eğilebilir.) Vidaları çok fazla güç kullanarak sıkmayın; aksi takdirde vida hasar görebilir ve doğru şekilde sıkılmayabilir.

TV'nin Bir Sehpaya Bağlanması

(Modele bağlı olarak değişkenlik gösterebilir)

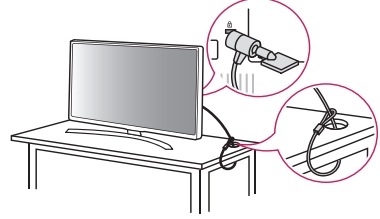
Olası bir yaralanmaya veya ürünün zarar görmesine neden olacak şekilde TV'nin ileriye/geriye çekilememesi için TV sehpa bağlanmalıdır.



Kensington Güvenlik Sisteminin Kullanılması

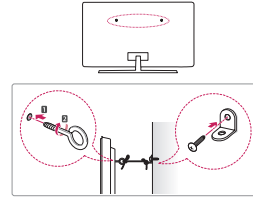
(Modele bağlı olarak değişkenlik gösterebilir)

Kensington güvenlik sistemi konektörü TV'nin arka tarafında yer alır. Kurulum ve kullanıma ilişkin daha fazla bilgi için, Kensington güvenlik sistemiyle birlikte verilen kılavuza bakın ya da <http://www.kensington.com> adresini ziyaret edin. Kensington güvenlik sistemi kablosunu TV ve sehpa arasına bağlayın.



(Modele bağlı olarak değişkenlik gösterebilir)

TV'nin Duvara Sabitlenmesi

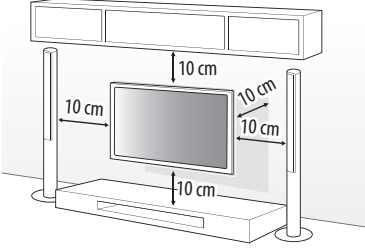


(Modele bağlı olarak değişkenlik gösterebilir)

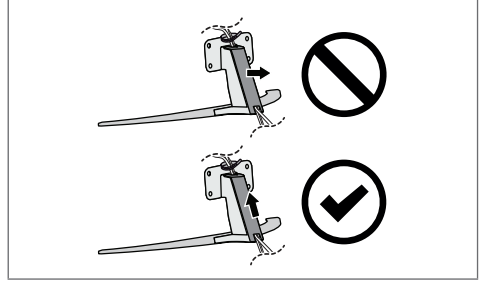
- 1 Delikli civataları ya da TV braketlerini ve civatalarını TV'nin arka tarafına takarak sıkın.
 - Delikli civataların konumunda takılı civata varsa öncelikle bu civataları sökün.
 - 2 Duvara montaj braketlerini civatalarla duvara monte edin. Duvara montaj braketinin konumuyla TV'nin arkasındaki delikli civataları birbirine hizalayın.
 - 3 Delikli civatalarla duvara montaj braketlerini sağlam bir iple sıkıca bağlayın. İpin düz yüzüyle yatay konumda kalmasını sağlayın.
- TV'yi emniyetli bir şekilde destekleyecek kadar büyük ve sağlam bir platform veya kabin kullanın.
 - Braket, civata ve ipler ürünle birlikte verilmez. Yerel satıcınızdan ilave aksesuarlar alabilirsiniz.

Duvara Sabitleme

TV'nin arka tarafına dikkatli bir şekilde isteğe bağlı bir duvara montaj braketi bağlayın ve duvara montaj braketini zemine dik ve sağlam bir duvara takın. TV'yi başka yapı malzemelerine bağlamanız durumunda, lütfen yetkili personelle temas kurun. LG, duvar montajının kalifiye bir kurulum uzmanı tarafından yapılmasını önerir. LG duvar montaj braketini kullanmanızı öneriyoruz. LG'nin duvar montaj braketini kablolar bağlı halde kolayca taşıyabilir. LG duvar montaj braketini kullanmadığınızda lütfen yeterince güvenli bir duvar montaj braketini kullandığınızdan ve arkasında harici aygıt bağlantıları için yeterince boşluk bıraktığınızdan emin olun. Sabit duvar montaj arabirimlerini takmadan önce tüm kabloları bağlamanız önerilir.



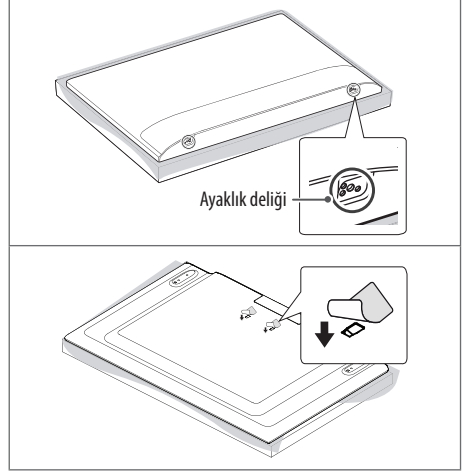
- TV'yi duvara monte etmeden önce, ayaklık takma işlemini tersine doğru gerçekleştirerek ayaklığı çıkarın. (Modele bağlı olarak değişkenlik gösterebilir)
- Vidalar ve duvara montaj braketini hakkında daha fazla bilgi için Ayrı Parça Alımı bölümüne bakın.
- Ürünü duvara monte etmeyi düşünüyorsanız ürünün arkasına VESA standart montaj aparatı (isteğe bağlı parçalar) takın. Seti duvara montaj braketine (isteğe bağlı parçalar) takarken düşmeyecek şekilde dikkatlice sabitleyin.
- TV'yi duvara sabitleirken, TV'nin arkasındaki güç ve sinyal kablolarına asılmayın.
- Yağ veya yağ buharına maruz kalma ihtimali bulunuyorsa bu ürünü duvara monte etmeyin. Bu, ürünün hasar görmesine ya da düşmesine neden olabilir.



(Modele bağlı olarak değişkenlik gösterebilir)



- Kablo kapağını sökerek sivri bir nesne kullanmayın. Sivri bir nesnenin kullanılması, kabloya veya kabine hasar verebilir. Aynı zamanda kendinizi yaralamazın yol açabilir. (Modele bağlı olarak değişkenlik gösterebilir)
- Toz ve böceklerin girmesini önlemek için duvara montaj braketini monte ederken ayaklık deliğini bantla kapatmanız önerilir. (Modele bağlı olarak değişkenlik gösterebilir)



Bağlantılar

TV'ye çeşitli harici cihazlar bağlayın ve bir harici cihaz seçmek için giriş modlarına geçin. Harici cihaz bağlantısı hakkında daha fazla bilgi için cihazlarla birlikte verilen kılavuza bakın.

Anten/Kablo

TV'yi RF kablosu (75 Ω) ile duvar anten soketine bağlayın.

- İkiden fazla TV'de kullanmak için bir sinyal ayırıcısı kullanın.
- Görüntü kalitesinin kötü olması durumunda görüntü kalitesini artırmak üzere bir sinyal güçlendiricisi kullanın.
- Anten bağliyen görüntü kalitesinin kötü olması durumunda anteni doğru yönde yeniden hizalamayı deneyin.
- Anten kablosu ve dönüştürücü ürünle birlikte verilmemektedir.
- ULTRA HD yayının desteklenmediği bir konumda bu TV, ULTRA HD yayınları doğrudan alamaz. (Modele bağlı olarak değişkenlik gösterebilir)

Çanak Anten

TV'yi uydu RF kablosu (75 Ω) kullanarak çanak antene ve uydu soketine bağlayın. (Modele bağlı olarak değişkenlik gösterebilir)

CI Modülü

Dijital TV modunda şifreli (ücretli) servisleri görüntüler. (Modele bağlı olarak değişkenlik gösterebilir)

- CI modülünün COMMON INTERFACE kart yuvasına doğru yönde takıldığından emin olun. Modül doğru takılmadığında, TV'nin ve COMMON INTERFACE kart yuvasının zarar görmesine neden olabilir.
- CI+ CAM bağlandığında TV'de herhangi bir görüntü ve ses yoksa, lütfen Karasal / Kablo / Uydu Servis Operatörü ile iletişime geçin.

Diğer Bağlantılar

TV'nizi harici cihazlara bağlayın. En iyi resim ve ses kalitesi için harici aygıtı ve TV'yi HDMI kablosuyla bağlayın. Aynı bir kablo sağlanmaz.

HDMI

- Desteklenen HDMI Ses biçimi:
(Modele bağlı olarak değişkenlik gösterebilir)
Dolby Digital / Dolby Digital Plus (32 kHz / 44,1 kHz / 48 kHz),
PCM (32 kHz / 44,1 kHz / 48 kHz / 96 kHz / 192 kHz)
- SETTINGS** →  →  → [Resim] → [Ek Ayarlar] → [HDMI Ultra HD Deep Colour]

Çözünürlük	Kare Hızı (Hz)	Açık	
3840 x 2160p 4096 x 2160p	50 59,94 60	4:4:4	8 bit
		4:2:2	8/10/12 bit
		4:2:0	10/12 bit
	Kapalı		4:2:0

Eğer Giriş portuna bağlı cihaz aynı zamanda ULTRA HD Deep Colour' u da destekliyorsa, görüntüler daha fazla netlik kazanır. Fakat cihaz bu özelliği desteklemiyorsa düzgün çalışmayabilir. Bu durumda TV'nizin [HDMI ULTRA HD Deep Colour] ayarını kapalı olarak değiştirin.

USB

Bazı USB Hub'ları çalışmayabilir. USB Hub üzerinden bağlanan bir USB aygıtı algılanmazsa aygıtı doğrudan TV üzerindeki USB bağlantı noktasına bağlayın.

- Web kamerası bağlarken USB 1 bağlantı noktasını kullanın. USB 2 bağlantı noktası bazı web kameralarını desteklemeyebilir. (Modele bağlı olarak değişkenlik gösterebilir)
- Güç kaynağıyla birlikte USB HDD veya USB hub kullanmanız tavsiye edilir. (Sağlanan güç yeterli değilse USB depolama aygıtı gerektiği gibi algılanmayabilir)
- 5 V veya daha az nominal voltaja ve 500 mA veya daha az nominal akıma sahip bir harici USB HDD kullanmanız önerilir.

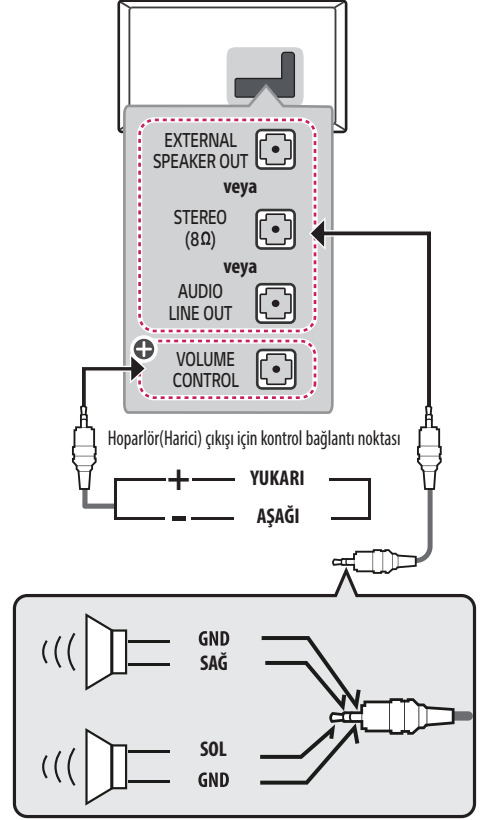
Harici Aygıtlar

Kullanılabilir harici cihazlar şunlardır: Blu-ray oynatıcılar, HD alıcılar, DVD oynatıcılar, VCR'ler, ses sistemleri, USB depolama aygıtları, PC, oyun aygıtları ve diğer harici aygıtlar.

- Harici cihaz bağlantısı modele göre değişiklik gösterebilir.
- Harici cihazları TV'ye, diğer TV bağlantı noktalarını dikkate almaksızın bağlayın.
- Kullanım talimatları için harici cihazın kullanım kılavuzuna başvurun.
- TV'ye bir oyun cihazı bağlarsanız, oyun cihazıyla birlikte verilen kabloyu kullanın.
- PC modunda, çözünürlük, dikey desen, kontrast veya parlaklığa bağlı parazit görülebilir. Parazit varsa PC çıkışını başka bir çözünürlüğe ayarlayın, yenileme hızını değiştirin veya net bir görüntü elde edene kadar [Resim] menüsünden parlaklık ve kontrast ayarlarını değiştirin.
- PC modunda bazı çözünürlük ayarları grafik kartına bağlı olarak çalışmayabilir.
- Bilgisayarınızda ULTRA HD içerik oynatılıyorsa bilgisayarınızın performansına göre video veya ses aralıklı olarak bozulabilir. (Modele bağlı olarak değişiklik gösterebilir)
- Kablolulu LAN aracılığıyla bağlantı kurarken CAT 7 kablosunu kullanmanız önerilir. (Yalnızca LAN portu sağlandığında.)

Harici Hoparlörler

(Modele bağlı olarak değişiklik gösterebilir)



⊕ : Modele bağlı olarak değişiklik gösterebilir

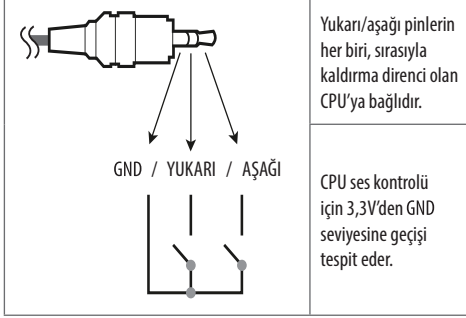


- Yalnızca 3 Kutuplu 3,5 mm Stereo Jakı ile kullanın.
- Kulaklıklarınızı, harici hoparlör bağlantı noktasına bağlamayın.

Ses Kontrol Bağlantı Noktası Tekniği

(Modele bağlı olarak değişiklik gösterebilir)

- Kablo Özeli.



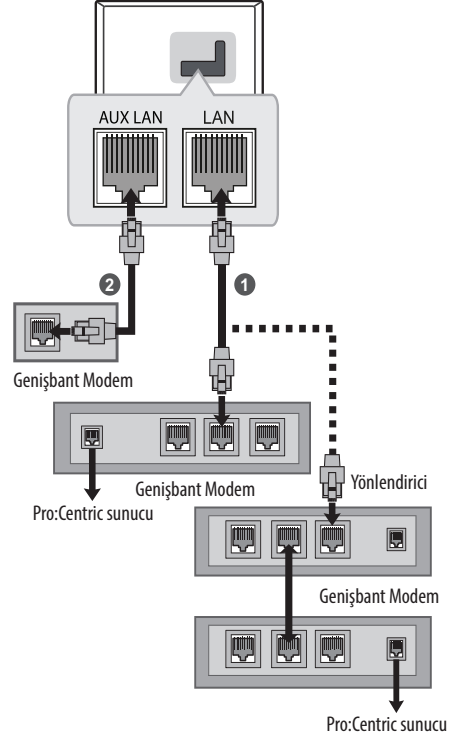
Ağ

(Modele bağlı olarak değişiklik gösterebilir)

Kablolu Ağ Bağlantısı

Bu TV, LAN bağlantı noktası aracılığıyla bir Pro:Centric sunucuya bağlanabilir. Fiziksel bağlantı gerçekleştirildikten sonra TV'nin ağ bağlantısı için ayarlanması gerekir.

Modemin ya da Yönlendiricinin LAN bağlantı noktasını Pro:Centric sunucudan TV üzerindeki LAN bağlantı noktasına bağlayın.



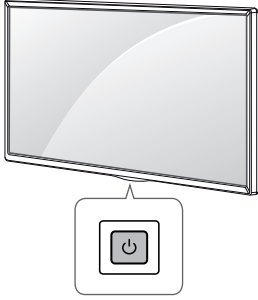
- 1 Modem veya Yönlendiricinin LAN bağlantı noktasını TV'nin LAN bağlantı noktasına bağlayın.
- 2 PC'nin LAN bağlantı noktasını TV'deki AUX LAN bağlantı noktasına bağlayın. (Modele bağlı olarak değişiklik gösterebilir)



- LAN bağlantı noktasına modüler telefon kablosu bağlamayın.
- Çeşitli bağlantı yöntemleri olduğundan, iletişim ve ya İnternet hizmeti sağlayıcınızın talimatlarına uyun.

Düğmeyi Kullanmak

Düğmeyi kullanarak TV işlevlerinden kolaylıkla yararlanabilirsiniz.



Temel Fonksiyonlar

	Gücü Açma (Basın)
	Gücü Kapatma ¹⁾ (Basılı tutun)
	Menü Kontrolü (Basın ²⁾)
	Menü Seçimi (Basılı tutun ³⁾)

- 1) Çalışan tüm uygulamalar kapanır.
- 2) Menüde gezinmek için TV açıkken düğmeye kısa bir süre basın.
- 3) İşlevi, menü kontrolünü açtığınızda kullanabilirsiniz.

Menüyü Ayarlama

(Modele bağlı olarak değişkenlik gösterebilir)

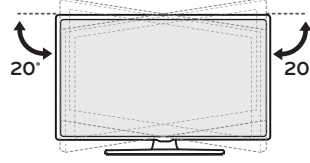
TV açıkken tuşuna bir kez basın. Tuşu kullanarak Menü öğelerini ayarlayabilirsiniz.

	Gücü kapatır.
	Giriş kaynağını değiştirir.
	Kayıtlı programlar arasında gezinmenizi sağlar.
	Ses seviyesini ayarlar.

TV'nin Açısını İzleme Yönüne Uygun Olarak Ayarlama

(Modele bağlı olarak değişkenlik gösterebilir)

TV'nin açısını izleme yönünüze uygun olarak sola ya da sağa doğru 20 dereceye kadar döndürebilirsiniz.



- Ürünün açısını ayarlarken parmaklarınıza dikkat edin.
- Eliniz veya parmaklarınız sıkışırsa yaralanabilirsiniz. Ürünün çok fazla eğilmesi düşmesine ve hasara ya da yaralanmaya yol açabilir.

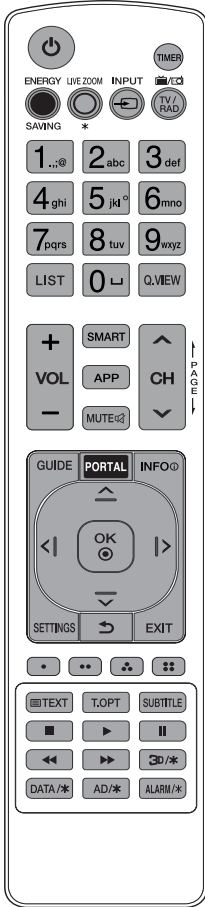
Uzaktan Kumanda'yı Kullanmak

Bu kılavuzdaki açıklamalar uzaktan kumanda üzerinde bulunan tuşlar temel alınarak verilmiştir. Lütfen bu kılavuzu dikkatlice okuyun ve TV'yi doğru şekilde kullanın.

Pilleri değiştirmek için pil kapağını açın, pilleri (1,5 V AAA) ⊕ ve ⊖ uçları pil yuvasındaki etiketle eşleşecek şekilde değiştirin ve pil kapağını kapatın.

Uzaktan kumandayı, TV üzerindeki uzaktan kumanda sensörüne doğru tuttuğunuzdan emin olun.

(Modele bağlı olarak değişkenlik gösterebilir)



(Modellere veya bölgelere bağlı olarak bazı tuşlar ve hizmetler sağlanamayabilir.)

* Tuşu kullanmak için 1 saniyeden uzun süre basılı tutun.

** Tuşu kullanmak için 3 saniyeden uzun süre basılı tutun.

*** Tuşu kullanmak için 5 saniyeden uzun süre basılı tutun. (TV'ye dönüş değilken)

⏻ (GÜÇ) TV'yi açar veya kapatır.

● ENERGY SAVING Enerji tüketimini azaltmak için ekranın parlaklığını ayarlar.

○ LIVE ZOOM* Bu işlev desteklenmemektedir.

➡ INPUT Giriş kaynağını değiştirir.

TV/RAD Radyo, TV ve DTV programını seçer.

Numara tuşları Numaraları girer.

Alfabe düğmeleri Bu işlev desteklenmemektedir.

LIST Kayıtlı program listesine erişim sağlar.

⏪ (BOŞLUK) Bu işlev desteklenmemektedir.

Q.VIEW İzlediğiniz bir önceki programa döner.

0* Hızlı erişimi gösterir.

1~9* Her sayı için kayıtlı uygulamayı başlatır.

+ VOL - Ses seviyesini ayarlar.

SMART Ana menüye erişim sağlar.

APP Ana menüye erişim sağlar.

MUTE Tüm sesleri kapatır.

MUTE [Erişilebilirlik] menüsüne erişim sağlar.

MUTE Multi IR fonksiyonunu ayarlar.

^ CH v Kayıtlı programlar arasında gezinmenizi sağlar.

↑ PAGE ↓ Bir önceki veya bir sonraki ekrana geçer.

GUIDE Program rehberini gösterir.

PORTAL Etkileşimli otel menüsünü görüntüler ve kaldırır.

INFO Mevcut program ve ekran bilgilerini görüntüler.

Gezirme tuşları (yukarı/aşağı/sol/sağ) Menüler veya opsiyonlar arasında gezinmenizi sağlar.

OK Menüleri ve opsiyonları seçer ve girişinizi onaylar.

SETTINGS Ayarlar menüsüne erişim sağlar.

↶ (GERİ) Önceki seviyeye döner.

EXIT Ekran üstünde görüntülenenleri silerek TV izleme moduna geri döner.

• • • • Bu tuşlar bazı menülerde bulunan özel fonksiyonlara erişim sağlar.

Teletext düğmeleri (TEXT, T.OPT) Bu düğmeler teletext için kullanılır.

SUBTITLE Dijital modda tercih ettiğiniz altyazıyı gösterir.

Kontrol tuşları (■, ▶, ■, ◀, ▶▶) Medya içeriğini kontrol eder.

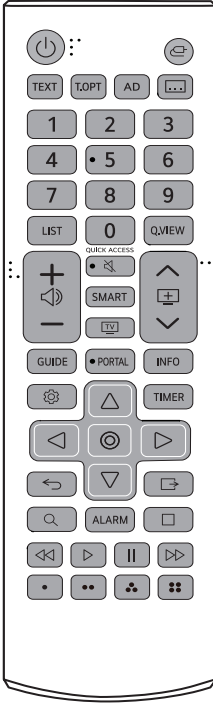
⏮/* Bu işlev desteklenmemektedir.

DATA/* MHP TV menü kaynağını seçmenizi sağlar.

AD/* Ses açıklamaları işlevi etkinleştirilir.

ALARM/* Alarm fonksiyonunu ayarlar.

(Modele bağlı olarak deęişkenlik gösterebilir)



(Modellere veya bölgelere baęlı olarak bazı tuşlar ve hizmetler sağlanamayabilir.)

* **Tuşu kullanmak için 1 saniyeden uzun süre basılı tutun.**

** **Tuşu kullanmak için 3 saniyeden uzun süre basılı tutun.**

*** **Tuşu kullanmak için 5 saniyeden uzun süre basılı tutun.
(TV'ye dönük deęilken)**

⏻ (GÜÇ) TV'yi açar veya kapatır.

⏪ (GİRİŞ) Giriş kaynağını deęiştirir.

Teletext tuşları (TEXT, T.OPT) Bu tuşlar teletext için kullanılır.

AD Ses açıklamaları işlevi etkinleştirilir.

⏪ Dijital moda tercih ettiğiniz altyazıyı gösterir.

Numara tuşları Numaraları girer.

LIST Kayıtlı program listesine erişim sağlar.

Q.VIEW İzlediğiniz bir önceki programa döner.

+ < > - Ses seviyesini ayarlar.

⏻ (SESSİZ) Tüm sesleri kapatır.

⏻ (SESSİZ)** [Erişilebilirlik] menüsüne erişir.

⏻* (SESSİZ)** Multi IR fonksiyonunu ayarlar.

QUICK ACCESS 0* Hızlı erişimi gösterir.

1~9* Her sayı için kayıtlı uygulamayı başlatır.

SMART Ana menüye erişim sağlar.

TV TV izleyebilirsiniz. TV izliyorsanız, Radyo, TV ve DTV programını seçer.

^ [+] v Kayıtlı programlar arasında gezinmenizi sağlar.

GUIDE Program rehberini gösterir.

PORTAL Etkileşimli otel menüsünü görüntüler ve kaldırır.

INFO Mevcut program ve ekran bilgilerini görüntüler.

⚙️ (AYARLAR) Ayarlar menüsüne erişim sağlar.

TIMER Belirlenen sürede TV'yi kapatır.

⊙ Menüleri ve opsiyonları seçer ve girişinizi onaylar.

Gezinme tuşları (yukarı/aşağı/sol/sağ) Menüler veya opsiyonlar arasında gezinmenizi sağlar.

⏪ (GERİ) Önceki seviyeye döner.

⏪ (ÇIKIŞ) Ekran üstünde görüntüleneni silerek TV izleme moduna geri döner.

🔍 (ARA) Arama sayfasını gösterir. (Modele baęlı olarak deęişkenlik gösterebilir)

ALARM Alarm fonksiyonunu ayarlar.

Kontrol tuşları (⏪ ⏩ ⏸ ⏹) Medya içeriğini kontrol eder.

⦿ ⦿ ⦿ ⦿ Bu tuşlar bazı menülerde bulunan özel fonksiyonlara erişim sağlar.



- Yeni pillerle eski pilleri bir arada kullanmayın. Bu durum pillerin aşırı ısınmasına ve sızıntı yapmasına neden olabilir.
- Pilin doğru kutuplara göre takılmaması pilin patlamasına veya sızıntı yapmasına sebep olabilir ve bu durum yangına, yaralanmaya veya ortam kirliliğine yol açabilir.
- Bu cihaz pille çalışır. Bölgenizde bu pilleri çevreye uygun şekilde atmanızı gerektiren düzenlemeler olabilir. Atık ve geri dönüşüm bilgisi için yerel mercilerinizle iletişime geçin.
- Ürünün dahili ve harici bataryaları doğrudan güneş ışığına, ateşe veya benzer aşırı ısı kaynaklarına maruz bırakılmamalıdır.

Sorun Giderme

Performansı iyileştirmek için yazılım sürümü güncellenebilir.

Müşteri, ekipmanının LGE yazılımıyla uyumlu olduğundan emin olmalıdır. Gerektiğinde lütfen LGE'ye danışın ve LGE'nin talimatları doğrultusunda, gözden geçirilmiş yazılım sürümünü yükleyin.

TV uzaktan kumandayla kontrol edilemiyor.

- Ürün üzerindeki uzaktan kumanda sensörünü kontrol edin ve tekrar deneyin.
- Ürün ve uzaktan kumanda arasında engel olup olmadığını kontrol edin.
- Pillerin hala çalışır durumda olduğunu ve düzgün takılıp takılmadığını kontrol edin (pilin ⊕ ucu yuvanın ⊕ ucuna, ⊖ ucu yuvanın ⊖ ucuna gelmelidir).

Görüntü ve ses gelmiyor.

- Ürünün açık olup olmadığını kontrol edin.
- Güç kablosunun bir duvar prizine bağlı olup olmadığını kontrol edin.
- Başka ürünler bağlayarak prizde bir sorun olup olmadığını kontrol edin.

TV aniden kapanıyor.

- Güç kontrol ayarlarını gözden geçirin. Güç kaynağı kesintiye uğramış olabilir.
- Zamanlama ayarlarında otomatik kapatma fonksiyonunu etkinleştirilip etkinleştirilmediğini kontrol edin.
- TV açıkken sinyal yoksa 15 dakika sonra TV otomatik olarak kapanacaktır.

PC (HDMI) bağlantısında sinyal alınmadı.

- Uzaktan Kumanda'yı kullanarak TV'yi açıp kapatın.
- HDMI kablosunu yeniden bağlayın.
- TV açıkken PC'yi yeniden başlatın.

Anormal Görüntü

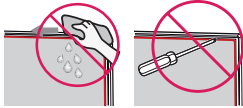
- Cihaz dokunduğunuzda soğuksa, açıldığında küçük bir "titreme" olabilir. Bu normal bir durumdur ve ürünle ilgili bir sorun yoktur.
- Bu panel, milyonlarca piksele sahip gelişmiş bir üründür. Panelin üzerinde 1 ppm boyutunda siyah ve/veya parlak renkli küçük noktalar görebilirsiniz (kırmızı, mavi veya yeşil). Bu noktalar ürünün arızalı olduğunu göstermez ve performansını ve güvenilirliğini etkilemez. Bu durum üçüncü taraf ürünlerde de oluşmaktadır ve ürün değişimi veya para iadesine tabi değildir.
- İzleme konumunuza (sol/sağ/yukarı/aşağı) bağlı olarak panelin parlaklığında ve renginde farklılıklar olduğunu görebilirsiniz. Bu durum panelin özelliğine bağlı olarak oluşur. Ürün performansıyla ilgisi yoktur ve arıza değildir.
- Hareketsiz bir görüntünün uzun süre boyunca görüntülenmesi görüntü yapışmasına neden olabilir. Sabit bir görüntüyü uzun süre boyunca TV ekranında görüntülemekten kaçınınız.

Oluşan Sesler

- "Çatlama" sesi: TV izlerken veya kapatıldığında oluşan çatlama sesi, sıcaklık ve neme bağlı olarak termal plastik kasılmasından kaynaklanır. Bu ses termal deformasyon gerektiren ürünlerde yaygın olarak görülür.
- Elektrik devresi uğultusu/panel cızırtısı: Ürünü çalıştırmak için yüksek miktarda akım sağlayan yüksek hızlı anahtar devresi düşük seviyeli bir gürültüye sebep olur. Bu ses ürüne bağlı olarak değişir. Oluşan ses ürünün performansını ve güvenilirliğini etkilemez.



- Ürünü temizlerken panelin üst, sol veya sağ tarafı ile kılavuz paneli arasındaki boşluğa sıvı veya yabancı nesne girmemesine dikkat edin. (Modele bağlı olarak değişkenlik gösterebilir)



- Bezi sıkarak fazla temizleyici veya fazla su kalmadığından emin olun.
- Suyu veya temizleyiciyi TV ekranına doğrudan püskürtmeyin.
- Ekranı silmek için kuru bir bez sadece yeterli miktarda su veya temizleyici püskürtün.

Ayarlar

(Bu yapılandırılabilir öğeler modele bağlı olarak değişir.)

- [Standart] : Görüntüyü doğal kontrast, parlaklık ve keskinlik seviyeleriyle görüntüler.
- [Temel] : Görüntüyü üreticinin normal görüntüleme için optimize edilmiş temel ayarında görüntüler.
- [APS] (Auto Power Save) modu, karartma kontrolünü kullanarak güç tüketimini azaltır.
 - [Enerji Tasarrufu] → [Enerji Tasarrufu Adımı] gibi enerji tasarrufu özelliği [Otomatik] olarak değiştirilir ve güç kullanımı [Canlı] moddan çok daha azdır.
 - Ortam Işığı Sensörü, ortamdaki aydınlatma koşullarına göre [Panel Parlaklığı], işlevini otomatik olarak ayarlar.
 - Karanlık izleme koşullarında TV, ışık kaynağının parlaklığına göre kademeli olarak kararır. Daha karanlık bir ekran daha az güç tüketimi anlamına gelir.

Teknik Özellikler

(Ülkeye bağlı olarak)

TÜRKÇE

Yayın Özellikleri				
	Dijital TV			Analog TV
Televizyon Sistemi	DVB-S/S2 ¹⁾ DVB-T/T2 ¹⁾ DVB-C ¹⁾			PAL/SECAM B/G, D/K, I SECAM L
Kanal kapsama alanı (Frekans Aralığı)	DVB-S/S2 ¹⁾	DVB-C ¹⁾	DVB-T/T2 ¹⁾	46 ~ 862 MHz
	950 ~ 2150 MHz	46 ~ 890 MHz	VHF III: 174 ~ 230 MHz UHF IV: 470 ~ 606 MHz UHF V: 606 ~ 862 MHz S Frekans Aralığı II: 230 ~ 300 MHz S Frekans Aralığı III: 300 ~ 470 MHz	
Saklanabilen Maksimum Program Sayısı	6000	3000		
Harici Anten Direnci	75 Ω			
CI Modülü (G x Y x D)	100,0 mm x 55,0 mm x 5,0 mm			

1) Sadece DVB-T2/C/S2 destekli modeller.

Kablosuz modül (LGSBWAC95) teknik özellikleri	
Kablosuz LAN (IEEE 802.11a/b/g/n/ac)	
Frekans Aralığı	Çıkış Gücü (Maks.)
2400 - 2483,5 MHz	19 dBm
5150 - 5725 MHz	18 dBm
5725 - 5850 MHz	13,5 dBm
Bluetooth	
Frekans Aralığı	Çıkış Gücü (Maks.)
2400 - 2483,5 MHz	9 dBm
<p>Bant kanalları ülkelere göre değişebilir bu nedenle kullanıcı çalışma frekansını değiştiremez ya da ayarlayamaz. Bu ürün bölgesel frekans tablosuna uygun olarak yapılandırılmıştır.</p> <p>Kullanıcının optimum rahatlığı için bu aygıt, aygıt ve beden arasında en az 20 cm mesafe olacak şekilde kurulmalı ve çalıştırılmalıdır.</p>	

Çevresel Koşullar	
Çalışma Sıcaklığı	0 °C ile 40 °C arası
Çalışma Nemi	% 80'den daha az
Saklama Sıcaklığı	-20 °C - 60 °C
Saklama Nemi	% 85'den daha az

HDMI-DTV destekli mod

Çözünürlük	Yatay Frekans (kHz)	Dikey Frekans (Hz)
640 x 480p	31,46	59,94
	31,5	60
720 x 480p	31,46	59,94
	31,5	60
720 x 576p	31,25	50
1280 x 720p	44,95	59,94
	45	60
	37,5	50
1920 x 1080i	28,12	50
	33,71	59,94
	33,75	60
1920 x 1080p	26,97	23,97
	27	24
	33,71	29,97
	33,75	30
	56,25	50
	67,43	59,94
1920 x 1080p	67,5	60
	112,5	100
	134,86	119,88
3840 x 2160p	135	120
	53,94	23,97
	54	24
	56,25	25
4096 x 2160p	67,43	29,97
	67,5	30
	112,5	50
	134,86	59,94
	135	60
	53,94	23,97

HDMI-PC destekli mod

- PC ses desteklenmiyor.
- PC modu için HDMI IN 1'i kullanın. (Modele bağlı olarak değişkenlik gösterebilir)

Çözünürlük	Yatay Frekans (kHz)	Dikey Frekans (Hz)
640 x 350	31,46	70,09
720 x 400	31,46	70,08
640 x 480	31,46	59,94
800 x 600	37,87	60,31
1024 x 768	48,36	60
1360 x 768	47,71	60,01
1152 x 864	54,34	60,05
1280 x 1024	63,98	60,02
1920 x 1080	67,5	60
	134,86	119,88
	135	120
2560 x 1440	88,78	59,95
3840 x 2160	53,94	23,97
	54	24
	56,25	25
	67,43	29,97
	67,5	30
	112,5	50
4096 x 2160	134,86	59,94
	135	60
	53,94	23,97
	54	24
	56,25	25
	67,43	29,97
4096 x 2160	67,5	30
	112,5	50
	134,86	59,94
	135	60
	53,94	23,97
	54	24

Desteklenen Fotoğraf Formatları

Dosya Uzantısı	Dosya Formatı	Çözünürlük
.jpeg, .jpg, .jpe	JPEG	Minimum: 64 (G) x 64 (Y) Maksimum (Normal Tip): 15360 (G) x 8640 (Y) Maksimum (Aşamalı Tip): 1920 (G) x 1440 (Y)
.png	PNG	Minimum: 64 (G) x 64 (Y) Maksimum: 5760 (G) x 5760 (Y)
.bmp	BMP	Minimum: 64 (G) x 64 (Y) Maksimum: 1920 (G) x 1080 (Y)

Desteklenen Ses Formatları

Dosya Uzantısı	Özellik	Bilgi
.mp3	Bit hızı	32 Kbps - 320 Kbps
	Örnek frekans	16 kHz - 48 kHz
	Destek	MPEG1, MPEG2
	Kanallar	mono, stereo
.wav	Bit hızı	-
	Örnek frekans	8 kHz - 96 kHz
	Destek	PCM
	Kanallar	mono, stereo
.ogg	Bit hızı	64 kbps - 320 kbps
	Örnek frekans	8 kHz - 48 kHz
	Destek	Vorbis
	Kanallar	mono, stereo
.wma	Bit hızı	128 kbps - 320 kbps
	Örnek frekans	8 kHz - 48 kHz
	Destek	WMA
	Kanallar	6 kanala kadar
.flac	Bit hızı	-
	Örnek frekans	8 kHz - 96 kHz
	Destek	FLAC
	Kanallar	mono, stereo

- Desteklenen programların sayısı örnek frekansına göre değişiklik gösterebilir.

Desteklenen Video Formatları

Dosya Uzantısı	Codec	
.asf .wmv	Video	VC-1 Gelişmiş Profil (WMVA hariç), VC-1 Basit ve Ana Profiller
	Ses	WMA Standard (WMA v1/WMA Konuşma hariç)
.avi	Video	Xvid (GMC desteklenmiyor), H.264/AVC, Motion Jpeg, MPEG-4
	Ses	MPEG-1 Layer I, II, MPEG-1 Layer III (MP3), Dolby Digital, LPCM, ADPCM
.mp4 .m4v .mov	Video	H.264/AVC, MPEG-4, HEVC, AV1
	Ses	Dolby Digital, Dolby Digital Plus, AAC, MPEG-1 Layer III (MP3), Dolby AC-4 ¹⁾
.3gp .3g2	Video	H.264/AVC, MPEG-4
	Ses	AAC, AMR-NB, AMR-WB
.mkv	Video	MPEG-2, MPEG-4, H.264/AVC, VP8, VP9, HEVC, AV1
	Ses	Dolby Digital, Dolby Digital Plus, AAC, PCM, MPEG-1 Layer I, II, MPEG-1 Layer III (MP3)
.ts .trp .tp .mts	Video	H.264/AVC, MPEG-2, HEVC
	Ses	MPEG-1 Layer I, II, MPEG-1 Layer III (MP3), Dolby Digital, Dolby Digital Plus, AAC, PCM, Dolby AC-4 ¹⁾
.mpg .mpeg .dat	Video	MPEG-1, MPEG-2
	Ses	MPEG-1 Layer I, II, MPEG-1 Layer III (MP3)
.vob	Video	MPEG-1, MPEG-2
	Ses	Dolby Digital, MPEG-1 Layer I, II, DVD-LPCM

1) Dolby AC-4 : Bu özellik, sadece bazı modellerde mevcuttur.

Video Oynatmaya İlişkin Uyarılar

- ULTRA HD Video: 3840 x 2160, 4096 x 2160
- LG Electronics'ın resmi olarak sağladığı içerikler dışındaki HEVC kodlamalı ULTRA HD videolar oynatılmayabilir.
- Yazılım güncellemesinden sonra bazı codec bileşenleri desteklenebilir.

Dosya Uzantısı	Codec	
.mkv .mp4 .ts	Video	H.264/AVC, HEVC
	Ses	Dolby Digital, Dolby Digital Plus, AAC

Desteklenen Harici Altyazılar

Altyazı	Dosya Formatı
Harici Altyazı	*.smi, *.srt, *.sub (MicroDVD, SubViewer 1.0/2.0), *.ass, *.ssa, *.txt (TMediaPlayer), *.psb (PowerDivX), *.dcs (DLP Cinema)
Gömülü Altyazı	Matroska (mkv): Sub Station Alpha (SSA), Advanced Sub Station Alpha (ASS), SRT MP4: Zamanlanmış Metin

Açık Kaynaklı Yazılım Bildirimi Bilgileri

GPL, LGPL, MPL ve kaynak kodu açıklama yükümlülüğü bulunan ve bu üründe yer alan diğer açık kaynak lisansları altındaki kaynak kodunu edinmek ve belirtilen tüm lisans koşullarına, telif hakkı bildirimlerine ve ilgili diğer belgelere erişmek için lütfen <https://opensource.lge.com> adresini ziyaret edin.

Ayrıca LG Electronics, opensource@lge.com adresine gönderilen e-posta taleplerinin üzerine bu tür bir hizmetin maliyetini (ortam, gönderi ve taşıma masrafı gibi) kapsayan bir ücret karşılığında açık kaynak kodunu CD-ROM ile de sağlar.

Bu teklif, bu ürünü son gönderimizden itibaren üç yıllık bir süre boyunca bu bilgiyi alan herkes için geçerlidir.

Lisanslar

Desteklenen lisanslar modele göre değişiklik gösterebilir.



HDMI, HDMI Yüksek Çözünürlüklü Multimedya Ara Yüzü terimleri, HDMI Ticari takdim şekli ve HDMI Logoları HDMI Licensing Administrator, Inc.'nin ticari markaları veya tescilli ticari markalarıdır.

Dolby Laboratories lisansı altında üretilmiştir. Dolby, Dolby Vision, Dolby Vision IQ, Dolby Audio, Dolby Atmos ve çift D sembolü, Dolby Laboratories Licensing Corporation'in tescilli ticari markalarıdır.



The Bluetooth® word mark and logos are registered trademarks owned by Bluetooth SIG, Inc. and any use of such marks by LG Electronics Inc. is under license. Other trademarks and trade names are those of their respective owners.

Kızılötesi Kodları

- Bu özellik tüm modellerde mevcut değildir.

Kod (H.desimal)	İşlev	Kod (H.desimal)	İşlev
08	(GÜÇ)	5B	EXIT
0E	TIMER	72	
95	ENERGY SAVING	71	
AF	LIVE ZOOM*	63	
0B	INPUT	61	
F0	TV/RAD	20	TEXT
10-19	Sayı Düğmesi 0-9 Alfabe düğmeleri (BOŞLUK)	21	T.OPT(T.Option)
53	LIST	39	SUBTITLE
1A	Q.VIEW	B1	
02	+ VOL	B0	
03	VOL -	BA	
7C	SMART	8F	
B5	APP	8E	
09	MUTE	DC	*
00	CH PAGE	9F	DATA/*
01	CH PAGE	91	AD/*
AB	GUIDE	E8	ALARM/*
0C	PORTAL		
AA	INFO		
40			
41			
07			
06			
44	OK		
43	SETTINGS		
28	(GERİ)		

- Bu özellik tüm modellerde mevcut değildir.

Kod (H.desimal)	İşlev	Kod (H.desimal)	İşlev
08	(GÜÇ)	28	(GERİ)
0B	(GİRİŞ)	5B	(ÇIKIŞ)
20	TEXT	78	(ARA)
21	T.OPT	E8	ALARM
91	AD	B1	
39		8F	
10	Sayı Düğmesi 0, QUICK ACCESS	B0	
11-19	Sayı Düğmesi 1-9	BA	
53	LIST	8E	
1A	Q.VIEW	72	
02		71	
03		63	
09	(SESSİZ)	61	
7C	SMART		
0F			
00			
01			
AB	GUIDE		
0C	PORTAL		
AA	INFO		
43	(AYARLAR)		
0E	TIMER		
40			
07			
44			
06			
41			

Harici Kontrol Cihazı Kurulumu

RS-232C Kurulumu

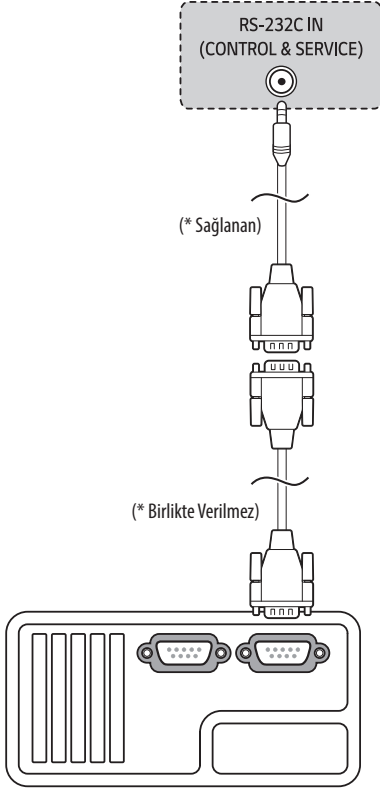
(Modele bağlı olarak değişkenlik gösterebilir)

• Gösterilen resim sizin TV'nizden farklı olabilir. RS-232C (seri bağlantı noktası) giriş yakını harici bir kontrol cihazına (örneğin bir bilgisayar veya bir AV kontrol sistemi) bağlayarak ürün fonksiyonlarını dışarıdan yönetebilirsiniz.

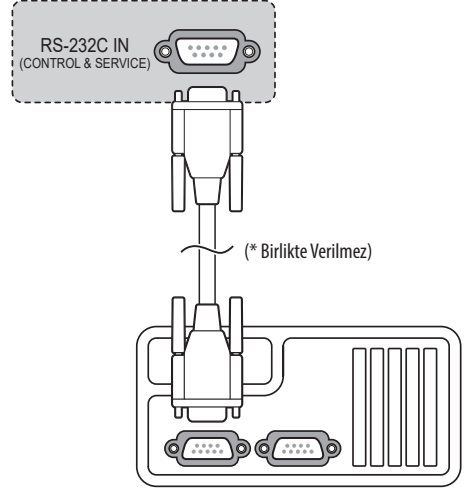
Kontrol cihazının seri bağlantı noktasını ürün arka panosundaki RS-232C jekine bağlayın.

• RS-232C bağlantı kabloları ürünle birlikte tedarik edilmez.

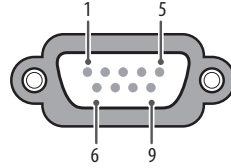
► A tipi



► B tipi



Konnektör tipi: 9 Pimli D-Sub Erkek



No.	Pim adı
1	3,5 V
2	RXD (Veri Alma)
3	TXD (Veri İletme)
4	IR'den TV'ye
5	GND
6	Bağlantı yok
7	Bağlantı yok (Bazı modellerde 5 V mevcuttur)
8	Bağlantı yok
9	Bağlantı yok (Bazı modellerde 12 V mevcuttur)

RS-232C Yapılandırması

7 Telli Konfigürasyonlar (Standart RS-232C kablosu)

	PC		TV		
RXD	2	●	●	3	TXD
TXD	3	●	●	2	RXD
GND	5	●	●	5	GND
DTR	4	●	●	6	DSR
DSR	6	●	●	4	DTR
RTS	7	●	●	8	CTS
CTS	8	●	●	7	RTS

D-Sub 9 D-Sub 9

3 Telli Konfigürasyonlar (Standart değil)

	PC		TV		
RXD	2	●	●	3	TXD
TXD	3	●	●	2	RXD
GND	5	●	●	5	GND
DTR	4			6	DSR
DSR	6			4	DTR
RTS	7			8	CTS
CTS	8			7	RTS

D-Sub 9 D-Sub 9

İletişim Parametreleri

- Baud hızı: 9600 bps (UART)
- Veri uzunluğu: 8 bit
- Parite: Yok
- Durdurma biti: 1 bit
- İletişim Kodu: ASCII kodu
- Çapraz bağlı (ters) kablo kullanın.

Kimliği Ayarla

[Kimliği Ayarla] numarası için bkz. "Gerçek veri işleme".

Ayar aralığı 1-99 arasındadır.



- Bazı modeller [Kimliği Ayarla] ögesini 1000'e kadar destekler.

Komut referans listesi

(Modele bağılı olarak değişkenlik gösterebilir)

	Komut1	Komut2	Veri (H.desimal)
1 Güç	k	a	00 - 01
2 [İzleme Oranı]	k	c	(Bkz. S. 29)
3 Ekran Karartma	k	d	(Bkz. S. 30)
4 Ses Kapatma	k	e	00 - 01
5 Ses Seviyesi Kontrolü	k	f	00 - 64
6 [Kontrast]	k	g	00 - 64
7 [Parlaklık]	k	h	00 - 64
8 [Renk]	k	i	00 - 64
9 [Ton]	k	j	00 - 64
10 [Keskinlik]	k	k	00 - 32
11 OSD Seç	k	l	00 - 01
12 Uzaktan Kumanda Kilit Modu	k	m	00 - 01
13 [Denge]	k	t	00 - 64
14 [Renk Sıcaklığı]	x	u	00 - 64
15 [Enerji Tasarrufu]	j	q	(Bkz. S. 32)
16 Otomatik Yapılandırma	j	u	01
17 [Ekolayzer]	j	v	(Bkz. S. 32)
18 Ayar Komutu	m	a	(Bkz. S. 33)
19 Program [Atla] / [Ekle]	m	b	00 - 01
20 Tuş	m	c	(Bkz. S. 33)
21 [Arka Işık] Kontrolü	m	g	00 - 64
22 Giriş seçimi	x	b	(Bkz. S. 34)
23 Program engelleme/engel kaldırma	m	d	(Bkz. S. 34)
24 Devretme Modu	m	i	(Bkz. S. 35)
25 Devretme Girişi Seçimi	m	j	(Bkz. S. 35)

	Komut1	Komut2	Veri (H.desimal)
26 Dahili depolama ortam içeriği oynatma	s	n, a8	(Bkz. S. 35)

- DivX veya EMF gibi USB işlemleri sırasında, Power (ka) (Güç; komut:ka) ve Key (mc) (Tuş;komut:mc) dışındaki hiçbir komut çalıştırılmaz ve NG olarak işlenir.

İletim / Alım Protokolü

(Modele bağlı olarak değişkenlik gösterebilir)

İletim

(Komut1)(Komut2)([Kimliği Ayarla])([Veri])(Cr)

(Komut1) : TV'yi kontrol etmek üzere ilk komut. (j, k, m ya da x)

(Komut2) : TV'yi kontrol etmek üzere ikinci komut.

([Kimliği Ayarla]) : Opsiyon menüsünde, istenen monitör kimlik numarasını seçmek üzere set kimliğini ayarlayabilirsiniz. Ayarlama aralığı 1 ile 99 arasındadır. Kimliği Ayarla için 0'ı seçerken, bağlı bulunan her set kontrol edilir. Kimliği Ayarla menü üzerinde onluk sistemde (1'den 99'a) ve On altılık sistemde (0 x 0'dan 0 x 63'e) iletim/alma protokolü ile belirtilmektedir.

([Veri]) : Komut verisini aktarmak için. Komut okuma durumuna "FF" verisini gönderin.

(Cr) : Satırbaşı Yapmak

ASCII kodu '0 x 0D'

() : ASCII kodu 'boşluk (0 x 20)'



- Bazı modeller [Kimliği Ayarla] ögesini 1000'e kadar destekler (On altılık 0 x 3E8).

OK Alındı

(Komut2)([Kimliği Ayarla])(OK)([Veri])(x)

- Cihaz normal veri alırken bu formatta ACK (alındı bildirimi) gönderir. Bu sırada veri, veri okuma modundaya, mevcut durum verisini gösterir. Veri, veri yazma modundaya, PC'nin verisini geri döndürür.

Hata Bildirimi

(Komut2)([Kimliği Ayarla])(NG)([Veri])(x)

- Cihaz uygulanamaz fonksiyonlara veya iletişim hatalarına ilişkin normal veriler alırken bu formatta ACK (alındı bildirimi) gönderir.

[Veri] 00 : Geçersiz Kod

1 Güç (Komut: k a)

- TV'nin Açma/Kapama kontrolü içindir.

İletim

(k)(a)([Kimliği Ayarla])([Veri])(Cr)

[Veri] 00 : [Kapalı]

[Veri] 01 : [Açık]

Bilgi

(a)([Kimliği Ayarla])(OK/NG)([Veri])(x)

- Güç Açık/Kapalı durumunu göstermek için.

İletim

(k)(a)([Kimliği Ayarla])(FF)(Cr)

Bilgi

(a)([Kimliği Ayarla])(OK/NG)([Veri])(x)

- Benzer şekilde, diğer fonksiyonlar bu formatta '0 x FF' verisi gönderilirse, Alındı bildirim verisi geri beslemesi, her bir fonksiyonla ilgili durumu belirtir.

- OK Ack., Error Ack. ve diğer mesajlar TV açıkken ekranda görüntülenebilir.

2 [İzleme Oranı] (Komut: k c) (Ana Resim Boyutu)

- Ekran formatını ayarlamak için. (Ana görüntü formatı) Ekran formatını resim ayarlarını kullanarak da ayarlayabilirsiniz.

İletim

(k)(c)([Kimliği Ayarla])([Veri])(Cr)

[Veri] 01 : [4:3] (Normal ekran - [Yalnızca Tara] kapalı)

[Veri] 02 : [16:9] (Geniş ekran - [Yalnızca Tara] kapalı)

[Veri] 06 : [Orijinal] ([Yalnızca Tara] Kapalı)

[Veri] 09 : [Yalnızca Tara]

- Modelin Dikey Yakınlaştırma ve Her Yönden Yakınlaştırma modlarını desteklemediğini lütfen unutmayın.

Bilgi

(c)([Kimliği Ayarla])(OK/NG)([Veri])(x)

- PC girişini kullanarak, en-boy oranını 16:9 veya 4:3 olarak seçebilirsiniz.
- DTV/HDMI (1080i 50 Hz / 60 Hz, 720p 50 Hz / 60 Hz, 1080p 24 Hz / 30 Hz / 50 Hz / 60 Hz), Bileşen (720p, 1080i, 1080p) modunda, [Yalnızca Tara] özelliği kullanılabilir.
- Tam Geniş özelliği yalnızca Dijital, Analog, AV için desteklenir.

3 Ekran Karartma (Komut: k d)

- ▶ Ekran Karartma Açık/Kapalı seçimi için.
İletim

(k)(d)()([Kimliği Ayarla])()([Veri])(Cr)

[Veri] 00 : Ekran Karartma kapalı (Görüntü açık) / Video sesi kapalı

[Veri] 01 : Ekran Karartma açık (Görüntü kapalı)

[Veri] 10 : Video sesi kapalı özelliği etkin

Bilgi

(d)()([Kimliği Ayarla])()(OK/NG)([Veri])(x)

- * Yalnızca video sesi kapalı özelliği etkin durumdayken, TV Ekran Üstü Gösterim (OSD) menüsünü görüntüler. Ancak Ekran Karartma kapalı özelliğinin etkin olduğu durumda, TV'de Ekran Üstü Gösterim (OSD) menüsü görüntülenmez.

4 Ses Kapatma (Komut: k e)

- ▶ Ses kapatma Açık/Kapalı kontrolü için.
Kapatma ayarını uzaktan kumanda üstündeki MUTE tuşuyla da yapabilirsiniz.

İletim

(k)(e)()([Kimliği Ayarla])()([Veri])(Cr)

[Veri] 00 : Ses kapama açık (Ses kapalı)

[Veri] 01 : Ses kapama kapalı (Ses açık)

Bilgi

(e)()([Kimliği Ayarla])()(OK/NG)([Veri])(x)

5 Ses Seviyesi Kontrolü (Komut: k f)

- ▶ Ses seviyesini ayarlamak için.
Ses seviyesini uzaktan kumanda üstündeki SES tuşlarıyla da ayarlayabilirsiniz.

İletim

(k)(f)()([Kimliği Ayarla])()([Veri])(Cr)

[Veri] Min : 00 - Maks : 64

- * Bkz. "Gerçek veri eşleme".

Bilgi

(f)()([Kimliği Ayarla])()(OK/NG)([Veri])(x)

6 [Kontrast] (Komut: k g)

- ▶ Ekran kontrastını ayarlamak için.
Kontrastı resim menüsünden de ayarlayabilirsiniz.

İletim

(k)(g)()([Kimliği Ayarla])()([Veri])(Cr)

[Veri] Min : 00 - Maks : 64

- * Bkz. "Gerçek veri eşleme".

Bilgi

(g)()([Kimliği Ayarla])()(OK/NG)([Veri])(x)

7 [Parlaklık] (Komut: k h)

- ▶ Ekran parlaklığını ayarlamak için.
Parlaklığı resim menüsünden de ayarlayabilirsiniz.

İletim

(k)(h)()([Kimliği Ayarla])()([Veri])(Cr)

[Veri] Min : 00 - Maks : 64

- * Bkz. "Gerçek veri eşleme".

Bilgi

(h)()([Kimliği Ayarla])()(OK/NG)([Veri])(x)

8 [Renk] (Komut: k i)

- ▶ Ekran rengini ayarlamak için.
Rengi resim ayarlarından da ayarlayabilirsiniz.

İletim

(k)(i)()([Kimliği Ayarla])()([Veri])(Cr)

[Veri] Min : 00 - Maks : 64

- * Bkz. "Gerçek veri eşleme".

Bilgi

(i)()([Kimliği Ayarla])()(OK/NG)([Veri])(x)

9 [Ton] (Komut: k j)

- ▶ Ekran tonunu ayarlamak için.
Tonu resim ayarlarından da ayarlayabilirsiniz.

İletim

(k)(j)([Kimliği Ayarla])([Veri])(Cr)

[Veri] Kırmızı : 00 - Yeşil : 64

* Bkz. "Gerçek veri eşleme".

Bilgi

(j)([Kimliği Ayarla])(OK/NG)([Veri])(x)

10 [Keskinlik] (Komut: k k)

- ▶ Ekran keskinliğini ayarlamak için.
Keskinliği resim ayarlarından da ayarlayabilirsiniz.

İletim

(k)(k)([Kimliği Ayarla])([Veri])(Cr)

[Veri] Min : 00 - Maks : 32

* Bkz. "Gerçek veri eşleme".

Bilgi

(k)([Kimliği Ayarla])(OK/NG)([Veri])(x)

11 OSD Seç (Komut: k l)

- ▶ Uzaktan kumanda ederken OSD (Ekran Üstü Gösterim) Açık/Kapalı seçimi için.

İletim

(k)(l)([Kimliği Ayarla])([Veri])(Cr)

[Veri] 00 : [Kapalı]

[Veri] 01 : [Açık]

Bilgi

(l)([Kimliği Ayarla])(OK/NG)([Veri])(x)

12 Uzaktan Kumanda Kilit Modu (Komut: k m)

- ▶ Monitör ve uzaktan kumanda üstündeki ön pano kontrollerini kilitlemek için.

İletim

(k)(m)([Kimliği Ayarla])([Veri])(Cr)

[Veri] 00 : [Kapalı]

[Veri] 01 : [Açık]

Bilgi

(m)([Kimliği Ayarla])(OK/NG)([Veri])(x)

- * Uzaktan kumandayı kullanmıyorsanız bu modu kullanın. Ana güç açıldığında/kapandığında, dışarıdan kontrol kilidi etkisiz hale gelir.
- * Bekleme modunda, tuş kilidi açıksa, TV IR ve Yerel Tuşun açma tuşuyla açılmayacaktır.

13 [Denge] (Komut: k t)

- ▶ Denge ayarı için.
Dengeyi ses ayarlarından da ayarlayabilirsiniz.

İletim

(k)(t)([Kimliği Ayarla])([Veri])(Cr)

[Veri] Sol : 00 - Sağ : 64

* Bkz. "Gerçek veri eşleme".

Bilgi

(t)([Kimliği Ayarla])(OK/NG)([Veri])(x)

14 [Renk Sıcaklığı] (Komut: x u)

- ▶ Renk Sıcaklığını ayarlamak için. Renk Sıcaklığını resim ayarlarından da ayarlayabilirsiniz.

İletim

(x)(u)([Kimliği Ayarla])([Veri])(Cr)

[Veri] Sıcaklığı : 00 - Soğuk : 64

* Bkz. "Gerçek veri eşleme".

Bilgi

(u)([Kimliği Ayarla])(OK/NG)([Veri])(x)

15 [Enerji Tasarrufu] (Komut: j q)

- TV'nin güç tüketimini azaltmak içindir. Enerji Tasarrufunu resim ayarlarından da ayarlayabilirsiniz.

İletim

(j)(q)()([Kimliği Ayarla])()([Veri])(Cr)

Enerji Tasarrufu İşlevi					Seviye				Açıklama
7	6	5	4		3	2	1	0	
0	0	0	0	Düşük Güç	0	0	0	0	[Kapalı]
0	0	0	0	Düşük Güç	0	0	0	1	[Minimum]
0	0	0	0	Düşük Güç	0	0	1	0	[Orta]
0	0	0	0	Düşük Güç	0	0	1	1	[Maksimum]
0	0	0	0	Düşük Güç	0	1	0	1	[Ekran Kapalı]
0	0	0	0	Düşük Güç	0	1	0	0	[Otomatik]

- "Akıllı Sensör"ü destekleyen TV'de 'Otomatik' seçeneği mevcuttur.

Bilgi

(q)()([Kimliği Ayarla])()([OK/NG])([Veri])(x)

16 Otomatik Yapılandırma (Komut: j u) (Yalnızca RGB Modeli)

- Otomatik olarak görüntü konumunu ayarlamak ve görüntü titremesini en aza indirmek için. Sadece RGB (PC) modunda çalışır.

İletim

(j)(u)()([Kimliği Ayarla])()([Veri])(Cr)

[Veri] 01 : Ayarlamak için

Bilgi

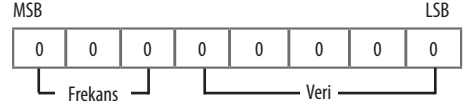
(u)()([Kimliği Ayarla])()([OK/NG])([Veri])(x)

17 [Ekolayzer] (Komut: j v)

- Ekolayzrı ayarlamak için.

İletim

(j)(v)()([Kimliği Ayarla])()([Veri])(Cr)



7	6	5	Frekans	4	3	2	1	0	Adım
0	0	0	1. Bant	0	0	0	0	0	0 (ondalık)
0	0	1	2. Bant	0	0	0	0	1	1 (ondalık)
0	1	0	3. Bant
0	1	1	4. Bant	1	0	0	1	1	19 (ondalık)
1	0	0	5. Bant	1	0	1	0	0	20 (ondalık)

Bilgi

(v)()([Kimliği Ayarla])()([OK/NG])([Veri])(x)

18 Ayar Komutu (Komut: m a)

► Kanalı aşağıdaki fiziksel numaralardan birine ayarlayınız.

İletim

(m)(a)()([Kimliği Ayarla])()([Veri] 00)()([Veri] 01)()([Veri] 02)(Cr)

[Veri] 00 : Yüksek kanal verisi

[Veri] 01 : Düşük kanal verisi

ör. No. 47 → 00 2F (2FH)

No. 394 → 01 8A (18AH),

DTV No. 0 → Dikkate almayınız

[Veri] 02 : (Anten)

0 x 00 : ATV Ana

0 x 10 : DTV Ana

0 x 20 : Radyo

(Kablo)

0 x 80 : ATV Ana

0 x 90 : DTV Ana

0 x A0 : Radyo

(Uydu)

0 x 40 : DTV Ana

0 x 50 : Radyo Ana

Kanal veri aralığı

Min: 00 Maks. : 270F (0 - 9999)

Bilgi

(a)()([Kimliği Ayarla])()([OK/NG])([Veri])(x)

19 Program [Atla] / [Ekle] (Komut: m b)

► Geçerli Program durum atlamasını ayarlamak için.

İletim

(m)(b)()([Kimliği Ayarla])()([Veri])(Cr)

[Veri] 00 : [Atla]

[Veri] 01 : [Ekle]

Bilgi

(b)()([Kimliği Ayarla])()([OK/NG])([Veri])(x)

20 Tuş (Komut: m c)

► IR uzaktan kumanda tuş kodunu göndermek için.

İletim

(m)(c)()([Kimliği Ayarla])()([Veri])(Cr)

[Veri] Kızılötesi Kodları

Bilgi

(c)()([Kimliği Ayarla])()([OK/NG])([Veri])(x)

21 [Arka Işık] Kontrolü (Komut: m g)

► Arka Plan Işığını kontrol etmek için.

İletim

(m)(g)()([Kimliği Ayarla])()([Veri])(Cr)

[Veri] Min : 00 - Maks : 64

Bilgi

(g)()([Kimliği Ayarla])()([OK/NG])([Veri])(x)

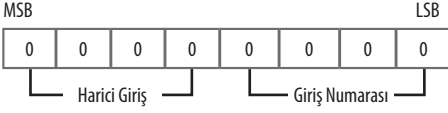
22 Giriş seçimi (Komut: x b) (Ana Resim Girişi)

► Ana resim giriş kaynağını seçmek için.

İletim

`(x)(b)()([Kimliği Ayarla])()([Veri])(Cr)`

[Veri] Yapı



Harici Giriş				Veri
0	0	0	0	DTV
0	0	0	1	Analog
0	0	1	0	AV
0	1	0	0	Komponent
0	1	1	0	RGB
0	1	1	1	HDMI
1	0	0	0	
1	0	0	1	
1	0	1	0	

Giriş Numarası				Veri
0	0	0	0	Giriş1
0	0	0	1	Giriş2
0	0	1	0	Giriş3
0	0	1	1	Giriş4

Bilgi

`(b)()([Kimliği Ayarla])()(OK/NG)([Veri])(x)`**23 Program engelleme/engel kaldırma** (Komut: m d)

► Bu komut, modele ve sinyale bağlı olarak farklı çalışabilir.

İletim

`(m)(d)()([Kimliği Ayarla])()([Veri] 00)()([Veri] 01)()([Veri] 02)([Veri] 03)([Veri] 04)(Cr)`

([Veri] 00) : Fiziksel Kanal Numarası

([Veri] 01)([Veri] 02) : Kanal Verisi

- ([Veri] 01) : Yüksek Kanal verisi
- ([Veri] 02) : Düşük Kanal verisi
- 00 00 ~ 27 0F (Ondalık: 0 ~ 9999)

([Veri] 03) : Giriş Kaynağı

- 10 : Anten TV (DTV)
- 20 : Anten Radyo (Radyo)
- 40 : Uydu TV (SDTV)
- 50 : Uydu Radyo (S-Radyo)
- 90 : Kablolu TV (CADTV)
- a0 : Kablolu Radyo (CA Radyo)

([Veri] 04) : engel(01) / engel kaldır(00)

Bilgi

`(d)()([Kimliği Ayarla])()(OK/NG)([Veri] 00)([Veri] 01)([Veri] 02)([Veri] 03)([Veri] 04)(x)`

* Engelleme/Engel Kaldırma Komutu Örnekleri

Dijital Anten (DVB-T) Kanalı 800'ü Engelle/Engelini Kaldır

([Kimliği Ayarla]) = Tümü = 01

([Veri] 00) = Fiziksel Kanal Numarası 30 = 1E

([Veri] 01) ve ([Veri] 02) = Kanal Verisi 800 = 03 20

([Veri] 03) = Dijital Anten TV = 10

([Veri] 04) = engel/engel kaldır= (01/00)

Sonuç :

`md 01 1E 03 20 10 (01/00)`

24 Devretme Modu (Komut: m i)

- Devretme modunu seçer.

İletim

(m)(i)()([Kimliği Ayarla])()([Veri])(Cr)

[Veri] 00 : Kapalı

[Veri] 01 : Oto.

[Veri] 02 : Manuel

Bilgi

(i)()([Kimliği Ayarla])()([OK/NG])([Veri])(x)

25 Devretme Girişi Seçimi (Komut: m j)

- Devretme için bir giriş kaynağı seçer. (Bu özellik yalnızca Devretme modu Özel olarak ayarlandığında kullanılabilir.)

İletim

(m)(j)()([Kimliği Ayarla])()([Veri]1)()([Veri]2)()([Veri]3)()([Veri]4)...
()([Veri]N)(Cr)

[Veri] 1-N (Giriş önceliği 1-N)

[Veri] 20 : AV1

[Veri] 21 : AV2

[Veri] 22 : AV3

[Veri] 90 : HDMI1

[Veri] 91 : HDMI2

[Veri] 92 : HDMI3

[Veri] 93 : HDMI4

Bilgi

(j)()([Kimliği Ayarla])()([OK/NG])([Veri]1)([Veri]2)([Veri]3)([Veri]4)...
([Veri]N)(x)

* Bazı giriş sinyalleri her modelde olmayabilir.

* Veri numarası (N), modele bağlı olarak değişiklik gösterebilir.
(Veri numarası, desteklenen giriş sinyallerinin sayısına bağlıdır.)**26 Dahili depolama ortam içeriği oynatma** (Komut: s n, a8)

- Dahili bellekte depolanan ortamı oynatır.
- Bu komut, modele ve sinyale bağlı olarak farklı çalışabilir.

İletim

(s)(n)()([Kimliği Ayarla])()([a])(8)()([Veri])(Cr)

[Veri] 01 : ortam içeriği oynatma

Bilgi

(n)()([Kimliği Ayarla])()([OK/NG])(a)(8)()([Veri])(x)

*** Gerçek veri eşleme**

00: Adım 0
:
A: Adım 10 ([Kimliği Ayarla] 10)
:
F: Adım 15 ([Kimliği Ayarla] 15)
10: Adım 16 ([Kimliği Ayarla] 16)
:
64: Adım 100
:
6E: Adım 110
:
73: Adım 115
74: Adım 116
:
CF: Adım 199
:
FE: Adım 254
FF: Adım 255

Kullanım süresi 10 yıldır. (Ürünün fonksiyonlarını yerine getirebilmesi için gerekli yedek parça temin süresi).

Nakliye ve Taşıma Sırasında Dikkat Edilmesi Gerekenler

- 1- Cihazın fişini prizden çıkarın.
- 2- Taşıma sırasında ekranı düşürmeyin, sarsmayarak darbe görmesini önleyin.
- 3- Ürünü normal kullanma konumunda taşıyın, mümkünse orijinal malzemesiyle paketleyerek taşıyın.
- 4- Taşıma sırasında cihazın üstüne ağır bir şey koymayın.
- 5- Mümkünse iki kişi taşıyın.
- 6- Kesinlikle cihazınızı panel üzerine yatırmayın.

Enerji Tasarruf Bilgileri

- 1- TV'nizi kullanmadığınız sürede kapalı tutun.
- 2- Uzun süre kullanmayacağınız cihazın fişini muhakkak çıkarın.
- 3- Kısa aralıklarda cihazınızı stand-by konumunda bırakabilirsiniz.

MA/HQ üretim	Arçelik üretim
İTHALATÇI FİRMA LG ELECTRONICS TİCARET A.Ş. Kaptanpaşa Mah. Piyalepaşa Bulvarı No: 73 Ortadoğu Plaza Kat: 7 34384 Okmeydanı Şişli - İstanbul - Türkiye Tel.: (0 212) 314 52 52 Fax: (0 212) 222 61 44	ÜRETİCİ FİRMA LG ELECTRONICS TİCARET A.Ş. Kaptanpaşa Mah. Piyalepaşa Bulvarı No : 73 Ortadoğu Plaza Kat : 7 34384 Okmeydanı Şişli - İstanbul - Türkiye Tel : (+90) 212 314 52 52 Fax : (+90) 212 222 61 44
ÜRETİCİ FİRMA LG Electronics Inc. LG Twin Towers 128 Yeoui-daero Youngdungpo-gu Seoul 150-721 Korea Tel.: 82-2-3777-1114	FABRİKA ADRESİ Çerkezköy Organize Sanayi Bölgesi Karaağaç Mah. 8. Sok. No: 1A 59510 Kapaklı / Tekirdağ Tel:(+90) 282 292 20 00 Fax:(+90) 282 292 30 00
FABRİKA ADRESİ LG Electronics Mlawa Sp. z o.o. (Ltd.) LG Electronics 7 street 06-500 Mlawa, Poland Tel.: +48 23 654 74 17 Fax: +48 23 654 59 47 LG Electronics Inc. 168, Suchul-daero, Gumi-si, Gyeongsangbuk-do, 39368 Republic of Korea Tel : +82-54-460-7114 Fax : +82-54-460-7930	



Ürüne ait model ve seri numarası, ürünün arka tarafında ve yan tarafında yer almaktadır. Servis hizmetine ihtiyaç duyduğunuzda kullanmak üzere bilgileri kaydedin.

Model

Seri No.