



MANUEL D'UTILISATION

MONITEUR ACL À DEL

(Moniteur à DEL*)

* Les moniteurs à DEL de LG sont des moniteurs ACL avec rétroéclairage à DEL.
Veuillez lire ce manuel attentivement avant d'utiliser l'appareil et conservez-le
pour pouvoir vous y reporter ultérieurement.

32UQ750

www.lg.com

Copyright © 2018 LG Electronics Inc. Tous droits réservés.

TABLE DES MATIÈRES

LICENCE	2
INFORMATIONS SUR LES LOGICIELS LIBRES	3
ASSEMBLAGE ET PRÉPARATION	3
UTILISATION DU MONITEUR	10
PARAMÈTRES D'UTILISATEUR	12
DÉPANNAGE	23
CARACTÉRISTIQUES DU PRODUIT	25

LICENCE

Chaque modèle dispose de licences différentes. Consultez le site www.lg.com pour en savoir plus sur les licences.



Les termes HDMI et HDMI High-Definition Multimedia Interface, de même que le logo HDMI sont des marques commerciales ou des marques déposées de HDMI Licensing Administrator, Inc. aux États-Unis et dans d'autres pays.



The SuperSpeed USB Trident logo is a registered trademark of USB Implementers Forum, Inc.



MaxxAudio et toutes les marques commerciales complémentaires MAXX sont des marques et/ou des marques déposées de Waves Audio Ltd.

* USB Type-C™ and USB-C™ are trademarks of USB Implementers Forum.

INFORMATIONS SUR LES LOGICIELS LIBRES

Pour obtenir le code source conformément aux dispositions de la licence publique générale, de la licence publique générale limitée, de la licence publique Mozilla et de toute autre licence régissant les logiciels à code source libre contenus dans ce produit et exigeant la divulgation du code source, visitez le site <https://opensource.lge.com>.

En plus du code source, toutes les dispositions de licence, les avis de droits d'auteurs et autres documents pertinents peuvent aussi être consultés.

LG Electronics mettra également à votre disposition le code source libre sur CD-ROM pour un prix couvrant le coût de la distribution (coût du support, de l'expédition et de la manutention) sur simple demande par courriel à l'adresse opensource@lge.com.

Cette offre est valable pour une période de trois ans après notre dernière expédition de ce produit et s'applique à toute personne ayant reçu ces renseignements.

- Lorsque vous soulevez ou déplacez le moniteur, ne touchez pas à l'écran. Toute pression exercée sur l'écran du moniteur pourrait l'endommager.
- Pour le dessin d'onde sur l'apparence, contrairement à la méthode générale de revêtement, il est appliqué à l'ajout d'un matériau scintillant dans la matière première. Par conséquent, il se caractérise par son apparence de non décollée et la bonne durabilité. Veuillez utiliser ce produit sans souci car il n'y a aucun de problème pendant le cycle de vie.

! REMARQUES

- Les composants peuvent différer de l'illustration.
- Les renseignements et caractéristiques contenus dans ce manuel peuvent être modifiés sans préavis, dans le but d'améliorer les performances de l'appareil.
- Pour l'achat d'accessoires en option, adressez-vous à un magasin de produits électroniques, rendez-vous sur un site d'achat en ligne ou contactez le détaillant auprès duquel vous avez acheté cet appareil.
- Le cordon d'alimentation fourni peut différer selon les régions.

ASSEMBLAGE ET PRÉPARATION

⚠ MISES EN GARDE

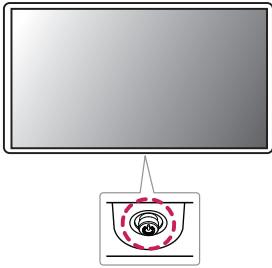
- Veillez à toujours utiliser des composants de LG afin d'assurer la sécurité et les performances de l'appareil.
- La garantie du produit ne couvre pas les dommages ou les blessures causés par l'utilisation de composants contrefaits.
- Nous vous recommandons d'utiliser les composants fournis.
- Si vous utilisez des câbles génériques non certifiés par LG, l'écran risque de ne rien afficher ou il pourrait y avoir du bruit dans l'image.
- Les illustrations de ce document représentent les procédures standards; elles peuvent donc différer de votre produit.
- Veillez à ne pas appliquer de substances étrangères (huiles, lubrifiants, etc.) sur les vis lors de l'assemblage du produit. (Vous pourriez endommager le produit.)
- Évitez de trop serrer les vis. Vous risqueriez d'endommager le moniteur. Les dommages provoqués de cette manière ne sont pas couverts par la garantie du produit.
- Ne portez jamais le moniteur à l'envers en le tenant uniquement par la base du support. Cela pourrait provoquer la chute du moniteur et entraîner des blessures.

Pilotes et logiciels pris en charge

Vous pouvez télécharger et installer la dernière version à partir du site de LGE (www.lg.com).

Pilotes et logiciels	Priorité d'installation
Pilote du moniteur	Recommandé
OnScreen Control	Recommandé
Dual Controller	Facultatif

Description du produit et des boutons



Comment utiliser le bouton multidirectionnel

Vous pouvez facilement contrôler les fonctions du moniteur en appuyant sur le bouton multidirectionnel ou en le déplaçant vers la gauche/la droite/le haut/le bas avec le doigt.

Fonctions de base

		Marche	Appuyez une fois sur le bouton multidirectionnel pour allumer le moniteur.
		Arrêt	Maintenez le bouton multidirectionnel enfoncé une fois durant plus de cinq secondes pour éteindre le moniteur.
		Contrôle du volume	Vous pouvez régler le volume en déplaçant le bouton multidirectionnel vers la gauche/droite.

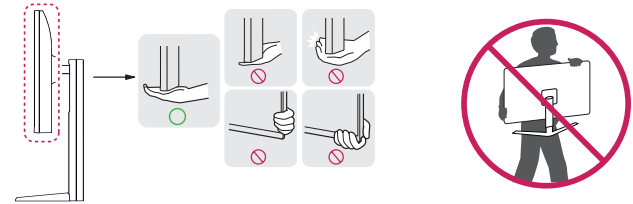
REMARQUE

- Le bouton multidirectionnel se trouve en bas du moniteur.

Déplacement et soulèvement du moniteur

Si vous souhaitez déplacer ou soulever le moniteur, suivez ces instructions pour éviter de le rayer ou de l'endommager et pour assurer un déplacement en toute sécurité, quelle que soit sa forme ou sa taille.

- Il est recommandé de placer le moniteur dans sa boîte ou son emballage d'origine avant de tenter de le déplacer.
- Avant de déplacer ou de soulever le moniteur, débranchez le cordon d'alimentation et tous les autres câbles.
- Maintenez fermement la partie inférieure et le côté du cadre du moniteur. Ne tenez pas le panneau directement.
- Lorsque vous manipulez le moniteur, tenez-le de façon à ce que l'écran ne soit pas contre vous pour éviter de l'égratigner.
- Lorsque vous transportez le moniteur, ne l'exposez pas à des secousses ou à des vibrations excessives.
- Lorsque vous déplacez le moniteur, maintenez-le à la verticale, ne le tournez jamais latéralement et ne l'inclinez pas sur le côté.

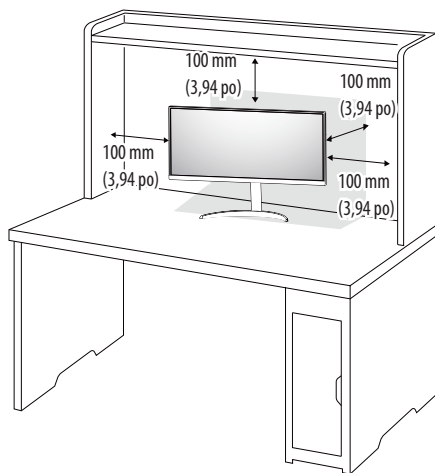


⚠ MISES EN GARDE

- Évitez autant que possible de toucher l'écran du moniteur.
 - Vous risqueriez d'endommager l'écran ou certains pixels qui permettent de composer l'image.
- Si vous utilisez le panneau du moniteur sans la base du support, le bouton multidirectionnel pourrait rendre le moniteur instable ou le faire tomber, ce qui pourrait endommager le moniteur ou vous blesser. Cela pourrait également entraîner des dysfonctionnements du bouton multidirectionnel.

Installation sur un bureau

- Soulevez le moniteur et placez-le sur le bureau en position verticale. Laissez une distance d'au moins 100 mm (3,94 po) entre le moniteur et le mur pour assurer une ventilation adéquate.



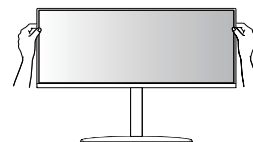
⚠ MISES EN GARDE

- Débranchez toujours le cordon d'alimentation avant de déplacer ou d'installer le moniteur. Le non-respect de cette consigne peut provoquer une décharge électrique.
- Assurez-vous d'utiliser le cordon d'alimentation fourni avec l'appareil et de le brancher dans une prise murale mise à la terre.
- Si vous avez besoin d'un nouveau cordon d'alimentation, contactez votre détaillant local ou le distributeur le plus proche.

Réglage de la hauteur du support

- 1 Placez le moniteur monté sur la base du support en position verticale.
- 2 Tenez fermement le moniteur à deux mains par souci de sécurité.

Max 110,0 mm
(4,3 po)



⚠ AVERTISSEMENT

- Lorsque vous ajustez la hauteur de l'écran, ne posez pas les mains sur le corps du support pour éviter des blessures aux doigts.

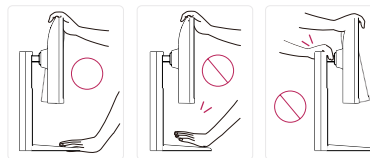
Réglage de l'inclinaison

- 1 Placez le moniteur monté sur la base du support en position verticale.
- 2 Modifiez l'inclinaison de l'écran.

L'inclinaison de l'écran peut être modifiée de -5° à 20° vers l'avant ou l'arrière pour bénéficier d'un confort visuel optimal.

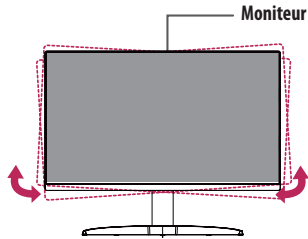
⚠ AVERTISSEMENTS

- Afin d'éviter toute blessure aux doigts lorsque vous ajustez l'écran, ne tenez pas la partie inférieure du cadre du moniteur, tel qu'il est illustré ci-dessous.
- Veillez à ne pas poser les doigts ou à ne pas les appuyer sur la surface de l'écran lorsque vous modifiez l'inclinaison du moniteur.

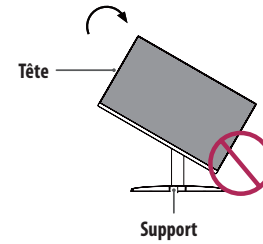


REMARQUE

- Le côté gauche ou droite de la tête de l'écran peut être légèrement tourné vers le haut ou le bas (jusqu'à 3°). Ajustez le niveau horizontal de la tête de l'écran.

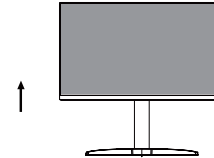
**Fonction de rotation**

La fonction de rotation permet au moniteur de pivoter de 90° dans le sens des aiguilles d'une montre.

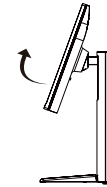
**AVERTISSEMENTS**

- Pour éviter d'abîmer la base du support, assurez-vous qu'il n'est pas en contact avec le moniteur lors de la rotation de ce dernier à l'aide de la fonction de rotation.

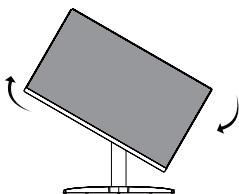
- 1 Levez le moniteur à sa hauteur maximum.



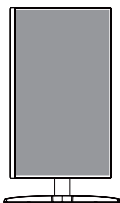
- 2 Ajustez l'angle du moniteur dans la direction de la flèche telle qu'indiquée dans l'illustration ci-dessous.



- 3 Pivotez le moniteur dans le sens des aiguilles d'une montre.



- 4 Terminez l'installation en faisant tourner le moniteur à 90° comme indiqué sur l'illustration ci-dessous.

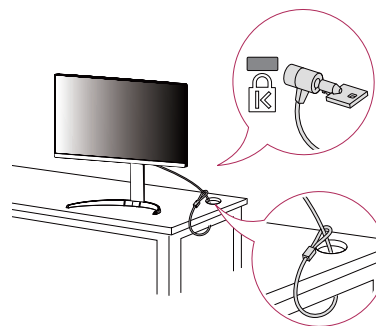


REMARQUE

- La fonction de rotation automatique du moniteur n'est pas disponible.
- Un raccourci clavier Windows vous permet de faire pivoter facilement l'affichage de l'écran. Certaines versions de Windows et certains pilotes de carte graphique peuvent utiliser des paramètres différents pour la touche de pivot de l'écran ou ne pas prendre en charge la touche de pivot.

Utilisation du verrou Kensington

Le connecteur du système de sécurité Kensington est situé dans la partie inférieure du moniteur. Pour plus d'informations sur l'installation et l'utilisation de ce système de sécurité, consultez le manuel d'utilisation du verrou Kensington ou rendez-vous sur le site Web <http://www.kensington.com>. Reliez votre moniteur à un bureau à l'aide du câble du système de sécurité Kensington.



REMARQUE

- Le système de sécurité Kensington est offert en option. Les accessoires en option sont offerts dans la plupart des magasins de produits électroniques.

Installation du support mural

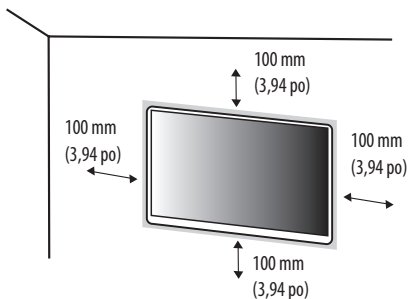
Ce moniteur présente les caractéristiques nécessaires pour l'ajout d'un support mural ou d'autres périphériques compatibles.

! REMARQUES

- Le support mural est vendu séparément.
- Pour plus d'informations sur l'installation, consultez le guide d'installation du support mural.
- Veillez à ne pas exercer une pression excessive lors du montage du support mural, cela pourrait endommager l'écran du moniteur.
- Avant d'installer le moniteur sur un support mural, retirez la base en suivant les étapes d'installation dans l'ordre inverse.

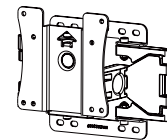
Installation au mur

Installez le moniteur à une distance d'au moins 100 mm (3,94 po) du mur et laissez environ 100 mm (3,94 po) d'espace de chaque côté du moniteur pour garantir une ventilation correcte. Pour obtenir des instructions d'installation détaillées, demandez conseil à votre détaillant local. Si vous souhaitez installer un support mural pivotant, consultez le manuel qui s'y rapporte.



Pour installer le moniteur à un mur, fixez un support de fixation murale (offert en option) à l'arrière du moniteur. Assurez-vous que le support mural est correctement fixé au moniteur et au mur.

Support de fixation murale (mm)	100 x 100
Vis standard	M4 x L10
Nombre de vis	4
Plaque de fixation murale (en option)	LSW 149



! REMARQUES

- Une vis non conforme à la norme VESA peut endommager le produit et provoquer la chute du moniteur. LG Electronics n'est pas responsable des accidents liés à l'utilisation de vis non standards.
- Le kit d'installation du support mural contient le guide d'installation ainsi que tous les éléments nécessaires.
- Le support mural est offert en option. Pour vous procurer des accessoires en option, communiquez avec votre détaillant.
- La longueur des vis peut varier en fonction du support mural. L'utilisation de vis plus longues que la norme pourrait endommager l'intérieur de l'appareil.
- Pour plus d'informations, consultez le manuel d'utilisation du support de fixation murale.

MISES EN GARDE

- Débranchez toujours le cordon d'alimentation avant de déplacer ou d'installer le moniteur, pour éviter tout risque de décharge électrique.
- L'installation du moniteur au plafond ou sur un mur incliné pourrait le faire tomber et provoquer des blessures. Utilisez un support mural agréé par LG et contactez votre détaillant local ou une personne qualifiée.
- Évitez de trop serrer les vis. Vous risqueriez d'endommager le moniteur. Les dommages provoqués de cette manière ne sont pas couverts par la garantie du produit.
- Utilisez un support mural et des vis conformes aux normes VESA. Les dommages résultant de l'utilisation ou de la mauvaise utilisation de composants non appropriés ne sont pas couverts par la garantie du produit.
- Mesurée depuis l'arrière du moniteur, la longueur des vis ne doit pas excéder 8 mm (0,3 po).

UTILISATION DU MONITEUR

- Les illustrations présentées dans ce manuel peuvent différer de votre produit. Appuyez sur le bouton multidirectionnel, allez dans [Paramètres] → [Source d'entrée], puis sélectionnez l'option d'entrée.

⚠ MISES EN GARDE

- N'appuyez pas sur l'écran de façon prolongée. Cela pourrait entraîner une distorsion de l'image.
- Évitez d'afficher une image fixe à l'écran pendant une période prolongée. Cela risque de provoquer une image rémanente. Configurez si possible un écran de veille d'ordinateur.
- Branchez le cordon d'alimentation à une barre multiprise (3 fiches) mise à la terre ou à une prise murale mise à la terre.
- Si vous allumez le moniteur dans une pièce à basse température, un scintillement peut se produire. Ce phénomène est tout à fait normal.
- Des points rouges, verts ou bleus peuvent apparaître sur l'écran. Ce phénomène est tout à fait normal.

Connexion à un PC

- Ce moniteur est compatible avec la fonction Plug and Play*.
- * Plug and Play : Fonction permettant d'ajouter un périphérique à un ordinateur sans devoir procéder à une reconfiguration ou à une installation manuelle des pilotes.

Connexion HDMI

Permet de transmettre les signaux vidéo et audio numériques de votre ordinateur au moniteur.

⚠ MISES EN GARDE

- L'utilisation d'un câble DVI à HDMI/DP (DisplayPort) à HDMI peut présenter des problèmes de compatibilité.
- Utilisez un câble certifié sur lequel est apposé le logo HDMI. Si vous utilisez un câble non certifié HDMI, l'écran peut ne pas s'afficher ou une erreur de connexion peut survenir.
- Types de câbles HDMI recommandés
 - Câble HDMI^{MD/MC} haute vitesse
 - Câble HDMI^{MD/MC} haute vitesse avec Ethernet

Connexion DisplayPort

Permet de transmettre les signaux vidéo et audio numériques de votre ordinateur au moniteur.

⚠ REMARQUES

- Il se peut qu'il n'y ait aucune sortie vidéo ou audio selon la version DP (DisplayPort) de votre PC.
- Si vous utilisez une carte graphique munie d'une sortie Mini DisplayPort, utilisez un câble Mini DP vers DP (Mini DisplayPort vers DisplayPort) compatible avec les sorties DisplayPort1.4. (Vendu séparément)

Connexion USB-C

Permet de transmettre les signaux numériques vidéo et audio de votre PC au moniteur.

⚠ REMARQUES

- Le mode alternatif PD (Livraison de puissance) et DP (DP sur USB-C) est pris en charge par l'intermédiaire du port USB-C.
- Les fonctions peuvent ne pas fonctionner adéquatement selon les caractéristiques et l'environnement de l'appareil connecté.
- Le port USB-C n'est pas pour la source d'alimentation du moniteur, mais pour une source d'alimentation d'ordinateur. Connectez l'adaptateur pour fournir du courant au moniteur.

Connexion aux périphériques AV

Connexion HDMI

La connexion HDMI permet de transmettre des signaux numériques audio et vidéo de votre périphérique AV vers votre moniteur.

! REMARQUES

- L'utilisation d'un câble DVI à HDMI/DP (DisplayPort) à HDMI peut présenter des problèmes de compatibilité.
- Utilisez un câble certifié sur lequel est apposé le logo HDMI. Si vous utilisez un câble non certifié HDMI, l'écran peut ne pas s'afficher ou une erreur de connexion peut survenir.
- Types de câbles HDMI recommandés
 - Câble HDMI^{MD/MC} haute vitesse
 - Câble HDMI^{MD/MC} haute vitesse avec Ethernet

Connexion aux périphériques

Connexion du périphérique USB

Le port USB du produit fonctionne comme un concentrateur USB.

! REMARQUES

- Il est recommandé d'installer toutes les mises à jour de Windows afin de garder le système à jour avant de connecter le produit.
 - Les périphériques sont vendus séparément.
 - Un clavier, une souris ou un périphérique de stockage USB peuvent être connectés au port USB.
 - La vitesse de chargement peut varier selon l'appareil.
 - Pour utiliser l'USB en aval du port de moniteur, l'utilisateur doit connecter le port en amont du moniteur à l'ordinateur hôte en utilisant un câble USB C-C ou USB C-A.
 - Lorsque le câble USB C-C est connecté entre le port en aval du moniteur et l'ordinateur hôte, le port en amont du moniteur va être compatible avec le périphérique USB 2.0.
 - Lorsque le câble USB C-A est connecté entre le port en aval du moniteur et l'ordinateur hôte, le port en amont du moniteur va être compatible avec le périphérique USB 3.0.
- Cependant, l'ordinateur hôte doit être compatible avec la fonction USB 3.0.

! MISES EN GARDE

Consignes relatives à l'utilisation d'un périphérique USB

- Les périphériques de stockage USB dotés d'un programme de détection automatique ou de leur propre pilote peuvent ne pas être pris en charge.
- Certains périphériques USB peuvent ne pas être pris en charge ou ne pas fonctionner correctement.
- Nous vous conseillons d'utiliser un concentrateur ou un disque dur USB doté d'une alimentation externe. (Si l'alimentation électrique n'est pas adaptée, le périphérique de stockage USB risque de ne pas être détecté correctement.)

Connexion d'un casque d'écoute

Connectez les périphériques au moniteur dans le port pour casque d'écoute.

! REMARQUES

- Les périphériques sont vendus séparément.
- Selon les paramètres audio de l'ordinateur et du périphérique externe, les fonctionnalités du casque et des haut-parleurs peuvent être limitées.
- L'utilisation de prises d'écouteurs angulaires peut provoquer des problèmes lors de la connexion d'un autre périphérique externe au moniteur. Il est donc conseillé d'utiliser des prises d'écouteurs droites.



Prise angulaire



Prise droite
(recommandé)

PARAMÈTRES D'UTILISATEUR

! REMARQUE

- L'affichage à l'écran de votre moniteur peut différer légèrement des illustrations dans ce manuel.
- Au moment où [Beep Guide] est activé, vous allez accéder à [Paramètres] en appuyant sur le bouton du joystick.

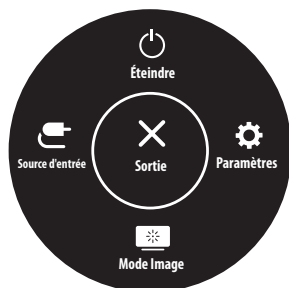
Activation du menu principal



- 1 Appuyez sur le bouton multidirectionnel en bas du moniteur.
- 2 Déplacez le bouton multidirectionnel vers le haut/bas et vers la gauche/droite pour régler les options.
- 3 Appuyez une nouvelle fois sur le bouton multidirectionnel pour sortir du menu principal.

Bouton	État du menu	Description
	Menu principal désactivé	Permet d'activer le menu principal.
	Menu principal activé	Permet de sortir du menu principal. (Maintenez le bouton enfoncé pendant plus de cinq secondes pour éteindre le moniteur. Vous pouvez éteindre le moniteur de cette façon à n'importe quel moment, même lorsque l'affichage écran est activé.)
	◀ Menu principal désactivé	Règle le niveau du volume du moniteur.
	◀ Menu principal activé	Permet d'accéder à la fonction de [Source d'entrée].
	▶ Menu principal désactivé	Règle le niveau du volume du moniteur.
	▶ Menu principal activé	Accède à l'option [Paramètres].
	▲ Menu principal désactivé	Entrez dans le menu de [Accessibility].
	▲ Menu principal activé	Permet d'éteindre le moniteur.
	▼ Menu principal désactivé	Entrez dans le menu de [Accessibility].
	▼ Menu principal activé	Permet d'accéder à l'option [Mode Image].

Fonctions du menu principal



Menu principal	Description
[Source d'entrée]	Permet de régler le mode d'entrée.
[Éteindre]	Permet d'éteindre le moniteur.
[Paramètres]	Permet de configurer les paramètres de l'écran.
[Mode Image]	Configure le mode image.
[Sortie]	Permet de sortir du menu principal.

Paramètres du menu

- 1 Pour consulter le menu à l'écran, appuyez sur le bouton multidirectionnel au bas du moniteur, puis entrez dans les [Paramètres].
- 2 Déplacez le bouton multidirectionnel vers le haut/bas et vers la gauche/droite pour régler les options.
- 3 Pour retourner au menu supérieur ou régler d'autres éléments du menu, déplacez le bouton multidirectionnel vers ◀ ou appuyez sur (⏪).
- 4 Si vous souhaitez sortir du menu OSD, déplacez le bouton multidirectionnel vers ◀ jusqu'à ce que vous soyez sorti.



[Configuration Rapide]



[Source d'entrée]



[Image]



[Son]



[Général]

! REMARQUES

-  : Marche
-  : Arrêt

Configuration Rapide

[Paramètres] > [Configuration Rapide]	Description	
[Luminosité]	Permet de régler le contraste et la luminosité de l'écran.	
[Contraste]		
[Volume]	Permet de régler le niveau du volume. ! REMARQUE • Vous pouvez choisir d'activer le mode [Sourdine] / [Arrêt sourdine] à l'aide du bouton multidirectionnel vers ▼ à partir du menu [Volume].	
[Températ.]	[Utilis.]	L'utilisateur peut les personnaliser en rouge, vert ou bleu.
	[Chaud]	Permet d'ajouter du rouge à la couleur de l'écran.
	[Moyen]	Permet de définir la couleur de l'écran à mi-chemin entre le rouge et le bleu.
	[Froid]	Permet d'ajouter du bleu à la couleur de l'écran.
	[Manuel]	L'utilisateur peut régler finement la température de couleur.
[Waves MaxxAudio®]	[On]	MaxxAudio® par vagues, récipiendaire d'un prix GRAMMY® technique est un ensemble d'outils de son de qualité studio pour l'expérience d'écoute supérieure.
	[Off]	Désactivez la fonction MaxxAudio.

Source d'entrée

[Paramètres] > [Source d'entrée]	Description	
[Liste des entrées]	Permet de sélectionner le mode d'entrée.	
[Format d'image]	Permet de régler le format d'affichage.	
	[Full Wide]	Permet d'afficher la vidéo en grand écran, quelle que soit l'entrée du signal vidéo.
	[Original]	Permet d'afficher la vidéo en fonction du format d'affichage de l'entrée du signal vidéo.
	[Signal original]	Le format d'affichage de l'image d'origine est conservé.

Image

! REMARQUE

- Le [Mode Image] configurable varie selon le signal d'entrée.


[[Mode Image] sur signal SDR (non HDR)]

[Paramètres] > [Image]	Description	
[Mode Image]	[Perso.]	Permet à l'utilisateur de régler chaque élément.
	[Vive]	Augmente les niveaux de contraste, de brillance et de netteté pour produire des images éclatantes.
	[Effet HDR]	Optimise l'écran pour l'imagerie à grande gamme dynamique.
	[Lecture]	Permet d'optimiser l'écran pour la lecture de documents. Vous pouvez augmenter la luminosité de l'écran à partir du menu à l'écran.
	[Cinema]	Optimise l'écran pour améliorer les effets visuels d'une vidéo.
	[sRGB]	Espace couleur standard RGB pour le moniteur et l'imprimante.
	[DCI-P3]	Permet de regarder des vidéos numériques.
	[FPS]	Ce mode est optimisé pour les jeux FPS.
	[RTS]	Ce mode est optimisé pour les jeux RTS.
	[Perception des couleurs]	Ce mode est conçu pour les utilisateurs qui ne peuvent distinguer le rouge et le vert. Il permet aux utilisateurs ayant des problèmes avec ces deux couleurs de les distinguer facilement.
! REMARQUE <ul style="list-style-type: none">Si [Mode Image] est modifié, l'écran peut clignoter ou la résolution de l'écran de votre ordinateur peut être affectée.		

[[Mode Image] sur signal HDR]

[Paramètres] > [Image]	Description	
[Mode Image]	[Perso.]	Permet à l'utilisateur de régler chaque élément.
	[Vive]	Optimise l'écran pour les couleurs HDR vives.
	[Cinema]	Optimise l'écran pour les vidéos HDR.
	[FPS]	Ce mode est optimisé pour les jeux FPS. Il est idéal pour les jeux FPS très sombres.
	[RTS]	Ce mode est optimisé pour les jeux RTS.
<p>! REMARQUES</p> <ul style="list-style-type: none"> • Le contenu HDR peut ne pas s'afficher correctement en fonction des paramètres du système d'exploitation Windows 10. Veuillez vérifier les paramètres HDR activés/désactivés dans Windows. • L'activation de la fonction HDR peut réduire la qualité des personnages ou de la vidéo en fonction des performances de la carte graphique. • Lorsque la fonction HDR est activée, il est possible que l'écran scintille ou émette des craquements lors du changement de la source d'entrée ou de la mise sous tension/hors tension du moniteur en fonction des performances de la carte graphique. 		

[Paramètres] > [Image]	Description		
[Ajuster Image]	[Luminosité]	Permet de régler la luminosité et le contraste de l'écran.	
	[Contraste]		
	[Netteté]	Permet de régler la netteté de l'écran.	
	[SUPER RESOLUTION+]	[Haut]	Optimise l'écran pour des images limpides. Meilleure option pour les vidéos et les jeux en haute définition.
		[Moyen]	Optimise l'écran pour un meilleur confort visuel, avec des images dans le niveau intermédiaire entre les modes faible et élevé. Meilleure option pour les vidéos UCC ou SD.
		[Bas]	Optimise l'écran pour des images lisses et naturelles. Meilleure option pour les images fixes ou les images avec moins de mouvement.
		[Off]	Affiche le paramètre plus courant. Désactive l'option [SUPER RESOLUTION+].
	<p>! REMARQUE</p> <ul style="list-style-type: none"> Comme il s'agit d'une fonction qui accroît la netteté des images en faible résolution, il n'est pas recommandé de la conserver pour le texte normal ou pour les icônes du bureau. Vous pourriez autrement activer une netteté inutilement élevée. 		
	[Niveau Noir]	Règle le niveau de décalage (pour HDMI seulement). <ul style="list-style-type: none"> Décalage : En tant que référence d'un signal vidéo, il s'agit de la couleur la plus sombre que peut afficher le moniteur. 	
		[Haut]	Maintient le rapport de contraste actuel de l'écran.
[Bas]		Abaisse les niveaux de noir et élève les niveaux de blanc du rapport de contraste actuel de l'écran.	
[DFC]	Ajuste automatiquement la luminosité en fonction de l'écran.		

[Paramètres] > [Image]	Description		
[Ajuster Jeu]	[Temps de Réponse]	Permet de définir le temps de réponse des images affichées en fonction du mouvement de l'image sur l'écran. Dans un environnement normal, il est recommandé de sélectionner [Rapide]. En cas de mouvements importants, il est recommandé de sélectionner [Plus Rapide]. L'utilisation de l'option [Plus Rapide] peut entraîner l'incrustation de l'image.	
		[Plus Rapide]	Permet de définir un temps de réponse plus rapide.
		[Rapide]	Règle le temps de réponse à rapide.
		[Normal]	Règle le temps de réponse à normal.
		[Off]	N'utilise pas la fonction d'amélioration du temps de réponse.
	[Adaptive-Sync / VRR]	<p>Affiche des images naturelles et homogènes par la synchronisation de la fréquence verticale du signal d'entrée avec celle de la sortie.</p> <p> MISES EN GARDE</p> <ul style="list-style-type: none"> • Interface prise en charge : DisplayPort (Adaptive-Sync), HDMI (Taux de rafraîchissement variable). • Carte graphique compatible : il est nécessaire pour la carte graphique d'être compatible avec le G-SYNC de NVIDIA ou le FreeSync d'AMD. • Version prise en charge : assurez-vous de mettre à jour la carte graphique au dernier pilote. • Pour plus information et connaître les exigences, reportez-vous aux sites du NVIDIA (www.nvidia.com) et d'AMD (www.amd.com). 	
		[Étendu]	Active la gamme de fréquence plus large de la fonction Adaptive-Sync/VRR que le mode de base. L'écran peut scintiller au cours du jeu.
		[Basique]	Active la gamme de fréquence de base de la fonction Adaptive-Sync/VRR.
		[Off]	Permet d'éteindre la fonction Adaptive-Sync/VRR.
	[Contrôle des noirs]	<p>Vous pouvez contrôler le contraste des noirs pour une meilleure visibilité dans les scènes les plus sombres.</p> <p>L'accroissement de la valeur du [Contrôle des noirs] éclaircit les niveaux de gris à l'écran. (Vous pouvez facilement distinguer les objets sur un écran de jeu sombre.)</p> <p>La réduction de la valeur du [Contrôle des noirs] assombrit les niveaux de gris et accroît le contraste dynamique à l'écran.</p>	

[Paramètres] > [Image]	Description			
[Ajuster Couleur]	[Gamma]	[Mode 1], [Mode 2], [Mode 3]	Plus la valeur gamma est élevée, plus l'image devient sombre. Inversement, plus la valeur gamma est basse, plus l'image devient claire.	
		[Mode 4]	Si vous n'avez pas besoin de régler les paramètres gamma, sélectionnez [Mode 4].	
	[Températ.]	Définit votre propre température des couleurs.		
		[Utilis.]	Permet de personnaliser les valeurs des couleurs rouge, vert et bleu.	
		[Chaud]	Permet d'ajouter du rouge à la couleur de l'écran.	
		[Moyen]	Permet de définir la couleur de l'écran à mi-chemin entre le rouge et le bleu.	
		[Froid]	Permet d'ajouter du bleu à la couleur de l'écran.	
	[Manuel]	L'utilisateur peut régler finement la température de couleur.		
	[Rouge], [Vert], [Bleu]	Vous pouvez personnaliser les couleurs de l'affichage à l'aide des options [Rouge], [Vert] et [Bleu].		
	[Six Couleurs]	Répond aux exigences de l'utilisateur pour les couleurs grâce au réglage du ton et de la saturation des six couleurs (rouge, vert, bleu, cyan, magenta et jaune) et à l'enregistrement de ces paramètres.		
[Teinte]		Ajuste le ton de l'écran.		
[Saturation]		Règle la saturation des couleurs de l'écran. Plus la valeur est faible, moins les couleurs sont saturées et lumineuses. Plus la valeur est élevée, plus les couleurs sont saturées et foncées.		
[Réinitialiser l'image]	[Voulez-vous réinitialiser les paramètres Image?]	[Non]	Annule la sélection.	
		[Oui]	Permet de rétablir les paramètres par défaut.	

Son

[Paramètres] > [Son]	Description	
[Volume]	Pour régler le volume du casque ou du haut-parleur.	
[MaxxAudio]	[On]	MaxxAudio® par vagues, récipiendaire d'un prix GRAMMY® technique est un ensemble d'outils de son de qualité studio pour l'expérience d'écoute supérieure.
	[Off]	Désactivez la fonction MaxxAudio.

Général

[Paramètres] > [Général]	Description
[Langue]	Permet de définir la langue d'affichage du menu.
[SMART ENERGY SAVING]	Économisez l'énergie en utilisant l'algorithme de compensation de la luminance.
[Haut]	Permet d'économiser de l'énergie à l'aide de la fonction [SMART ENERGY SAVING] haute efficacité.
[Bas]	Permet d'économiser de l'énergie à l'aide de la fonction [SMART ENERGY SAVING] faible efficacité.
[Off]	Désactive l'option.
	<p>! REMARQUES</p> <ul style="list-style-type: none"> • La valeur des données d'économie d'énergie peut varier en fonction du panneau et des fournisseurs de panneau. • Si vous réglez l'option [SMART ENERGY SAVING] sur [Haut] ou [Bas], la luminance du moniteur diminue ou augmente d'après la source.
[Mode Économie d'énergie prolongée]	Quand le mode Économie d'énergie prolongée est activé, la consommation d'énergie est minimisée quand le moniteur est en mode veille.
[On]	Active la fonction Mode Économie d'énergie prolongée.
[Off]	Désactive la fonction Mode Économie d'énergie prolongée.
	<p>! REMARQUE</p> <ul style="list-style-type: none"> • Les fonctions de l'USB HUB ne fonctionneront pas en mode veille lorsque le Mode Économie d'énergie prolongée est activé en mode veille.
[Témoin de fonctionnement]	<p>! REMARQUE</p> <ul style="list-style-type: none"> • Lorsque la fonction Témoin de fonctionnement est activée, elle fonctionne comme suit : <ul style="list-style-type: none"> - Mode activé : Blanc - Mode veille (Mode attente) : Blanc clignotant - Mode désactivé : Arrêt
[Veille Automatique]	Cette fonction éteint automatiquement le moniteur si aucun mouvement n'est détecté sur l'écran sur une période de temps donnée. Vous pouvez définir le délai pour la fonction d'arrêt automatique. ([8H], [6H], [4H] et [Off])

[Paramètres] > [Général]	Description		
[Version de compatibilité d'entrée]	Veuillez régler la Version de compatibilité d'entrée afin d'être compatible avec la version de l'appareil externe connecté.		
	[HDMI]	2.1(PC)/2.1(AV)/1.4	Si vous souhaitez utiliser le HDR, sélectionnez Version de compatibilité d'entrée pour 2.1(PC) ou 2.1(AV).
	[DisplayPort]	1.4(DSC)/1.4/1.2	Si vous souhaitez utiliser le HDR, sélectionnez Version de compatibilité d'entrée pour 1.4(dsc) ou 1.4.
[Buzzer]	Cette fonction vous permet de définir le son émis par le [Buzzer] lors de la mise sous tension de l'écran sur [On] ou [Off].		
[OSD Verrouiller]	Cette fonction désactive la capacité de configuration et de réglage des menus.		
[Information]	Les renseignements suivants s'affichent : [Temps d'utilisation total], [Résolution].		
[Réinitialise]	[Voulez-vous réinitialiser les paramètres?]	[Non]	Annule la réinitialisation.
		[Oui]	Permet de rétablir les paramètres par défaut.

DÉPANNAGE

Rien n'est affiché à l'écran.	
Le cordon d'alimentation du moniteur est-il branché?	<ul style="list-style-type: none">• Vérifiez que le cordon d'alimentation est correctement branché dans la prise de courant.
Le témoin de fonctionnement est-il allumé?	<ul style="list-style-type: none">• Vérifiez la connexion du câble d'alimentation et appuyez sur le bouton d'alimentation.
L'appareil est-il sous tension? Le témoin de fonctionnement est-il blanc?	<ul style="list-style-type: none">• Vérifiez que l'entrée connectée est activée ([Paramètres] > [Source d'entrée]).
Le message [Pas de Signal] s'affiche-t-il?	<ul style="list-style-type: none">• Ce message apparaît lorsque le câble de signal est déconnecté ou manquant entre le PC et le moniteur. Vérifiez le câble et reconnectez-le.
Le message [Coupure] s'affiche-t-il?	<ul style="list-style-type: none">• Ce problème survient lorsque les signaux transférés de l'ordinateur (carte graphique) excèdent la plage de fréquences horizontales ou verticales du moniteur. Reportez-vous à la section Caractéristiques du produit de ce manuel pour définir la fréquence appropriée.
L'affichage est instable et vacillant. / Les images affichées sur le moniteur laissent des traces ombragées.	
Avez-vous sélectionné la résolution appropriée?	<ul style="list-style-type: none">• Si vous avez sélectionné la résolution HDMI 1080i 60/50 Hz (entrelacée), il est possible que l'écran scintille. Modifiez la résolution à 1080p ou réglez la résolution recommandée.• Si la carte graphique n'est pas réglée à la résolution recommandée (optimale), il peut en résulter un texte flou, un écran sombre, une zone d'affichage tronquée ou un mauvais alignement de l'écran.• Les méthodes de configuration des paramètres peuvent varier selon l'ordinateur ou le système d'exploitation, et certaines résolutions peuvent ne pas être disponibles selon les performances de la carte graphique. Si c'est le cas, communiquez avec le fabricant de l'ordinateur ou de la carte graphique pour obtenir de l'aide.
L'image reste-t-elle visible même lorsque le moniteur est éteint?	<ul style="list-style-type: none">• L'affichage d'une image fixe pendant une durée prolongée peut endommager l'écran et provoquer cette image rémanente.• Pour prolonger la durée de vie du moniteur, utilisez un économiseur d'écran.
L'écran affiche-t-il des points?	<ul style="list-style-type: none">• Lorsque vous utilisez le moniteur, il est possible que des points pixellisés (rouges, verts, bleus, blancs ou noirs) apparaissent à l'écran. Ce phénomène est normal sur un écran ACL. Il ne s'agit pas d'une erreur et cela n'a aucune incidence sur les performances du moniteur.
Certaines fonctionnalités sont désactivées.	
Certaines des fonctions sont-elles indisponibles lorsque vous appuyez sur le bouton Menu?	<ul style="list-style-type: none">• L'affichage à l'écran est verrouillé. Désactivez [OSD Verrouiller] dans [Général].

Voyez-vous le message Moniteur non reconnu, moniteur Plug and Play (VESA DDC) détecté?

Avez-vous installé le pilote de l'écran?

- Assurez-vous d'installer le pilote d'affichage à partir de notre site: <http://www.lg.com>.
- Assurez-vous que la carte vidéo prend en charge la fonction « prêt à l'emploi » (Plug and Play).

Aucun son en provenance du port pour casque.

Les images s'affichent-elles sans son?

- Assurez-vous que les connexions du port pour casque sont effectuées correctement.
- Essayez d'augmenter le volume avec le bouton multidirectionnel.
- Définissez la sortie audio du PC sur le moniteur que vous utilisez. (Les paramètres peuvent varier selon le système d'exploitation que vous utilisez.)

CARACTÉRISTIQUES DU PRODUIT

Profondeur des couleurs	Prise en charge de la couleur 8 bit / 10 bit.		
Résolution	Résolution max.	3840 x 2160 à 144 Hz (HDMI / DP) 3840 x 2160 à 60 Hz (USB-C)	
	Résolution recommandée	3840 x 2160 à 144 Hz (HDMI / DP) 3840 x 2160 à 60 Hz (USB-C)	
Sources d'alimentation	Type d'alimentation	19,5 V $\overline{\text{---}}$ 10,0 A	
	Consommation électrique (Normale)	Mode On : 85 W Typ. (Condition de sortie d'usine)* Mode veille (Mode attente) : \leq 0,5 W (HDMI / DP Condition d'entrée)** Mode Off : \leq 0,3 W	
Adaptateur CA/CC	Type ACC-LATP2, fabriqué par SHENZHEN HONOR ELECTRONIC CO., LTD Entrée : de 100 à 240 V, environ 50/60 Hz, 2,5 A Sortie : 19,5 V $\overline{\text{---}}$ 10,8 A		
Conditions environnementales	Conditions de fonctionnement	Température	de 0 °C à 40 °C (de 32 °F à 104 °F)
		Humidité	Moins de 80 %
	Entreposage	Température	de -20 °C à 60 °C (de -4 °F à 140 °F)
		Humidité	Moins de 85 %
Dimensions	Dimensions du moniteur (largeur x hauteur x profondeur)		
	Avec support	714,3 x 597,6 x 239,3 (mm)	28,1 x 23,5 x 9,4 (po)
	Sans support	714,3 x 420 x 45,7 (mm)	28,1 x 16,5 x 1,7 (po)
Poids (sans emballage)	Avec support	8,7 (kg)	19,1 (lb)
	Sans support	6,8 (kg)	14,9 (lb)

Ces caractéristiques peuvent être modifiées sans préavis.

Le symbole ~ signifie « courant alternatif », et le symbole $\overline{\text{---}}$ signifie « courant continu ».

Le niveau de consommation d'énergie peut être différent en état de fonctionnement et selon le réglage du moniteur.

* La consommation d'énergie lorsque le moniteur est en marche est mesurée à l'aide de la norme de test du standard LGE (tracé pur blanc, résolution maximale).

** En cas d'entrée de l'USB-C, la consommation d'énergie du « Mode Veille » peut varier en fonction de l'appareil connecté.

** Le moniteur passe au Mode de Veille en quelques minutes (5 minutes au maximum).

Mode de réglage d'usine (mode prédéfini, PC)

USB-C/DisplayPort

Mode prédéfini	Fréquence horizontale (kHz)	Fréquence verticale (Hz)	Polarité (H/V)	Remarques
640 x 480	31,469	59,94	-/-	
800 x 600	37,879	60,317	+/+	
1024 x 768	48,363	60	-/-	
1920 x 1080	66,59	59,93	+/-	USB-C
1920 x 1080	67,5	60	+/+	DisplayPort
1920 x 1080	166,587	143,98	+/-	DisplayPort
2560 x 1440	88,79	59,95	+/-	USB-C
2560 x 1440	222,151	143,97	+/-	DisplayPort
3840 x 2160	67,5	30	+/+	USB-C
3840 x 2160	133,31	60	+/-	
3840 x 2160	214,563	94,98	+/-	DisplayPort
3840 x 2160	268,44	120	+/-	DisplayPort (Version de compatibilité d'entrée 1.4)
3840 x 2160	332,06	144	+/-	DisplayPort

HDMI

Mode prédéfini	Fréquence horizontale (kHz)	Fréquence verticale (Hz)	Polarité (H/V)	Remarques
640 x 480	31,469	59,94	-/-	
800 x 600	37,879	60,317	+/+	
1024 x 768	48,363	60	-/-	
1920 x 1080	67,5	60	+/+	
1920 x 1080	166,587	143,98	+/-	
2560 x 1440	182,996	120	+/-	
2560 x 1440	222,151	143,97	+/-	
3840 x 2160	67,5	30	+/+	
3840 x 2160	135	60	+/+	
3840 x 2160	332,06	144	+/-	

Durée HDMI (vidéo)

Mode prédéfini	Fréquence horizontale (kHz)	Fréquence verticale (Hz)
480P	31,5	60
576P	31,25	50
720P	37,5	50
720P	45	60
1080P	27	24
1080P	33,75	30
1080P	56,25	50
1080P	67,5	60
1080P	135	120
2160P	54	24
2160P	56,25	25
2160P	67,5	30
2160P	112,5	50
2160p	135	60
2160P	270	120

Beep Guide

Menu	lieu
Configuration Rapide	1
Configuration Rapide - Luminosité	1 1
Configuration Rapide - Luminosité	1 1 1 Glisseur
Configuration Rapide - Contraste	1 2
Configuration Rapide - Contraste	1 2 1 Glisseur
Configuration Rapide - Volume	1 3
Configuration Rapide - Volume	1 3 1 Glisseur
Configuration Rapide - Températ.	1 4
Configuration Rapide - Températ. - Utilis.	1 4 1
Configuration Rapide - Températ. - Chaud	1 4 2
Configuration Rapide - Températ. - Moyen	1 4 3
Configuration Rapide - Températ. - Froid	1 4 4
Configuration Rapide - Températ. - Manuel	1 4 5
Configuration Rapide - Températ. - Manuel	1 4 5 1 Glisseur
Configuration Rapide - Waves MaxxAudio	1 5 Commutateur
Source d'entrée	2
Source d'entrée - Liste des entrées	2 1
Source d'entrée - Liste des entrées - HDMI 1	2 1 1
Source d'entrée - Liste des entrées - HDMI 2	2 1 2
Source d'entrée - Liste des entrées - DisplayPort	2 1 3
Source d'entrée - Liste des entrées - USB-C	2 1 4
Source d'entrée - Format d'image	2 2
Source d'entrée - Format d'image - Full Wide	2 2 1
Source d'entrée - Format d'image - Original	2 2 2

Menu	lieu
Source d'entrée - Format d'image - Signal original	2 2 3
Image	3
Image - Mode Image	3 1
Image - Mode Image - Perso.	3 1 1
Image - Mode Image - Vive	3 1 2
Image - Mode Image - Effet HDR	3 1 3
Image - Mode Image - Lecture	3 1 4
Image - Mode Image - Cinéma	3 1 5
Image - Mode Image - sRGB	3 1 6
Image - Mode Image - DCI-P3	3 1 7
Image - Mode Image - FPS	3 1 8
Image - Mode Image - RTS	3 1 9
Image - Mode Image - Perception des couleurs	3 1 10
Image - Ajuster Image	3 2
Image - Ajuster Image - Luminosité	3 2 1
Image - Ajuster Image - Luminosité	3 2 1 1 Glisseur
Image - Ajuster Image - Contraste	3 2 2
Image - Ajuster Image - Contraste	3 2 2 1 Glisseur
Image - Ajuster Image - Netteté	3 2 3
Image - Ajuster Image - Netteté	3 2 3 1 Glisseur
Image - Ajuster Image - SUPER RESOLUTION+	3 2 4
Image - Ajuster Image - SUPER RESOLUTION+ - Haut	3 2 4 1
Image - Ajuster Image - SUPER RESOLUTION+ - Moyen	3 2 4 2
Image - Ajuster Image - SUPER RESOLUTION+ - Bas	3 2 4 3

Menu	lieu
Image - Ajuster Image - SUPER RESOLUTION+ - Off	3 2 4 4
Image - Ajuster Image - Niveau Noir	3 2 5
Image - Ajuster Image - Niveau Noir - Haut	3 2 5 1
Image - Ajuster Image - Niveau Noir - Bas	3 2 5 2
Image - Ajuster Image - DFC	3 2 6 Commutateur
Image - Ajuster Jeu - Temps de Réponse	3 3 1
Image - Ajuster Jeu - Temps de Réponse - Plus Rapide	3 3 1 1
Image - Ajuster Jeu - Temps de Réponse - Rapide	3 3 1 2
Image - Ajuster Jeu - Temps de Réponse - Normal	3 3 1 3
Image - Ajuster Jeu - Temps de Réponse - Off	3 3 1 4
Image - Ajuster Jeu - Adaptive-Sync (HDMI : VRR)	3 3 2
Image - Ajuster Jeu - Adaptive-Sync (HDMI : VRR) - Étendu	3 3 2 1
Image - Ajuster Jeu - Adaptive-Sync (HDMI : VRR) - Basique	3 3 2 2
Image - Ajuster Jeu - Adaptive-Sync (HDMI : VRR) - Off	3 3 2 3
Image - Ajuster Jeu - Contrôle des noirs	3 3 3
Image - Ajuster Jeu - Contrôle des noirs	3 3 3 1 Glisseur
Image - Ajuster Couleur - Gamma	3 4 1
Image - Ajuster Couleur - Gamma - Mode 1	3 4 1 1
Image - Ajuster Couleur - Gamma - Mode 2	3 4 1 2
Image - Ajuster Couleur - Gamma - Mode 3	3 4 1 3
Image - Ajuster Couleur - Gamma - Mode 4	3 4 1 4
Image - Ajuster Couleur - Températ.	3 4 2
Image - Ajuster Couleur - Températ. - Utilis.	3 4 2 1

Menu	lieu
Image - Ajuster Couleur - Températ. - Chaud	3 4 2 2
Image - Ajuster Couleur - Températ. - Moyen	3 4 2 3
Image - Ajuster Couleur - Températ. - Froid	3 4 2 4
Image - Ajuster Couleur - Températ. - Manuel	3 4 2 5
Image - Ajuster Couleur - Températ. - Manuel	3 4 2 5 1 Commutateur
Image - Ajuster Couleur - Rouge	3 4 3
Image - Ajuster Couleur - Rouge	3 4 3 1 Glisseur
Image - Ajuster Couleur - Vert	3 4 4
Image - Ajuster Couleur - Vert	3 4 4 1 Glisseur
Image - Ajuster Couleur - Bleu	3 4 5
Image - Ajuster Couleur - Bleu	3 4 5 1 Glisseur
Image - Ajuster Couleur - Six Couleurs	3 4 6
Image - Ajuster Couleur - Six Couleurs - Rouge Teinte	3 4 6 1
Image - Ajuster Couleur - Six Couleurs - Rouge Teinte	3 4 6 1 1 Glisseur
Image - Ajuster Couleur - Six Couleurs - Rouge Saturation	3 4 6 2
Image - Ajuster Couleur - Six Couleurs - Rouge Saturation	3 4 6 2 1 Glisseur
Image - Ajuster Couleur - Six Couleurs - Vert Teinte	3 4 6 3
Image - Ajuster Couleur - Six Couleurs - Vert Teinte	3 4 6 3 1 Glisseur
Image - Ajuster Couleur - Six Couleurs - Vert Saturation	3 4 6 4
Image - Ajuster Couleur - Six Couleurs - Vert Saturation	3 4 6 4 1 Glisseur
Image - Ajuster Couleur - Six Couleurs - Bleu Teinte	3 4 6 5
Image - Ajuster Couleur - Six Couleurs - Bleu Teinte	3 4 6 5 1 Glisseur

Menu	lieu
Image - Ajuster Couleur - Six Couleurs - Bleu Saturation	3 4 6 6
Image - Ajuster Couleur - Six Couleurs - Bleu Saturation	3 4 6 6 1 Glisseur
Image - Ajuster Couleur - Six Couleurs - Cyan Teinte	3 4 6 7
Image - Ajuster Couleur - Six Couleurs - Cyan Teinte	3 4 6 7 1 Glisseur
Image - Ajuster Couleur - Six Couleurs - Cyan Saturation	3 4 6 8
Image - Ajuster Couleur - Six Couleurs - Cyan Saturation	3 4 6 8 1 Glisseur
Image - Ajuster Couleur - Six Couleurs - Magenta Teinte	3 4 6 9
Image - Ajuster Couleur - Six Couleurs - Magenta Teinte	3 4 6 9 1 Glisseur
Image - Ajuster Couleur - Six Couleurs - Magenta Saturation	3 4 6 10
Image - Ajuster Couleur - Six Couleurs - Magenta Saturation	3 4 6 10 1 Glisseur
Image - Ajuster Couleur - Six Couleurs - Jaune Teinte	3 4 6 11
Image - Ajuster Couleur - Six Couleurs - Jaune Teinte	3 4 6 11 1 Glisseur
Image - Ajuster Couleur - Six Couleurs - Jaune Saturation	3 4 6 12
Image - Ajuster Couleur - Six Couleurs - Jaune Saturation	3 4 6 12 1 Glisseur
Image - Réinitialiser l'image - Non	3 5 1
Image - Réinitialiser l'image - Oui	3 5 2
Son	4
Son - Volume	4 1
Son - Volume	4 1 1 Glisseur

Menu	lieu
Son - Waves MaxxAudio	4 2 Commutateur
Général	5
Général - Langue	5 1
Général - Langue - Anglais	5 1 1
Général - Langue - Allemand	5 1 2
Général - Langue - Français	5 1 3
Général - Langue - Espanol	5 1 4
Général - Langue - Italien	5 1 5
Général - Langue - Suédois	5 1 6
Général - Langue - Finlandais	5 1 7
Général - Langue - Portugais	5 1 8
Général - Langue - Portugais (Brésil)	5 1 9
Général - Langue - Polonais	5 1 10
Général - Langue - Russe	5 1 11
Général - Langue - Grec	5 1 12
Général - Langue - Ukrainien	5 1 13
Général - Langue - Chinois	5 1 14
Général - Langue - Chinois traditionnel	5 1 15
Général - Langue - Japonais	5 1 16
Général - Langue - Coréen	5 1 17
Général - SMART ENERGY SAVING	5 2
Général - SMART ENERGY SAVING - Haut	5 2 1
Général - SMART ENERGY SAVING - Bas	5 2 2
Général - SMART ENERGY SAVING - Off	5 2 3
Général - Mode Économie d'énergie prolongée	5 3 Commutateur

Menu	lieu
Général - Témoin de fonctionnement	5 4 Commutateur
Général - Veille Automatique	5 5
Général - Veille Automatique - 8H	5 5 1
Général - Veille Automatique - 6H	5 5 2
Général - Veille Automatique - 4H	5 5 3
Général - Veille Automatique - Off	5 5 4
Général - Version de compatibilité d'entrée	5 6
Général - Version de compatibilité d'entrée - 1.4(DSC) / 2.1(PC)	5 6 1
Général - Version de compatibilité d'entrée - 1.4 / 2.1(AV)	5 6 2
Général - Version de compatibilité d'entrée - 1.2 / 1.4	5 6 3
Général - Buzzer	5 7 Commutateur
Général - OSD Verrouiller	5 8 Commutateur
Général - Information	5 9
Général - Information	5 9 1
Général - Réinitialise	5 10
Général - Réinitialise - Non	5 10 1
Général - Réinitialise - Oui	5 10 2



Déclaration de conformité du fournisseur

Nom de commerce	LG
Partie responsable	LG Electronics USA, Inc.
Adresse	111 Sylvan Avenue, North Building, Englewood Cliffs, NJ 07632
E-mail	lg.environmental@lge.com

Le modèle et le numéro de série du produit se trouvent au dos et sur un côté du produit.

Enregistrez-les ci-dessous dans le cas où vous avez besoin du service.

Modèle

N° de série
