



Scansiona il codice QR
per poter vedere il manuale.



MANUALE D'USO

ASPIRAPOLVERE



Prima di iniziare l'installazione, leggere attentamente queste istruzioni. In tal modo, l'apparecchiatura sarà installata facilmente e in maniera corretta e sicura. Dopo l'installazione, conservare queste istruzioni accanto al prodotto per utilizzi futuri.

ITALIANO

A9*****



MFL71880912
Rev.04_092024

www.lg.com

Copyright © 2022-2024 LG Electronics. Tutti i diritti riservati.

INDICE

Questo manuale può contenere testo o immagini che non si riferiscono al modello acquistato.

Il presente manuale è soggetto a revisioni da parte del produttore.

ISTRUZIONI PER LA SICUREZZA

LEGGERE TUTTE LE ISTRUZIONI PRIMA DELL'USO	3
AVVERTENZA	3
ATTENZIONE	11
ATTENZIONE PER L'AMBIENTE	13

INSTALLAZIONE

Panoramica del prodotto	15
Installazione della stazione di ricarica.....	19
Conservare gli accessori.....	21

USO

Iniziare.....	23
Carica della batteria.....	25
Utilizzo della spazzola mop.....	26
Utilizzo delle spazzole e degli accessori.....	30

FUNZIONI SMART

Usare l'applicazione LG ThinQ	33
Funzione Smart Diagnosis	36

MANUTENZIONE

Pulizia dell'elettrodomestico	37
Pulizia delle spazzole	40

RISOLUZIONE DEI PROBLEMI

Prima di chiamare l'assistenza	44
--------------------------------------	----

APPENDICE

Informazioni sul promemoria	48
-----------------------------------	----

ISTRUZIONI PER LA SICUREZZA

LEGGERE TUTTE LE ISTRUZIONI PRIMA DELL'USO

Le seguenti linee guida sulla sicurezza hanno lo scopo di prevenire rischi o danni imprevisti derivanti da un funzionamento non sicuro o errato dell'elettrodomestico. Le linee guida sono suddivise in 'AVVERTENZA' e 'ATTENZIONE' come descritto di seguito.

Messaggi di sicurezza



Questo simbolo indica operazioni o condizioni pericolose. Consultare con la massima attenzione il testo riportato assieme a questo simbolo e attenersi alle istruzioni per evitare rischi.



AVVERTENZA

Indica che il mancato rispetto delle istruzioni può provocare lesioni personali gravi o fatali.



ATTENZIONE

Indica che il mancato rispetto delle istruzioni può provocare lievi lesioni personali o danni all'elettrodomestico.

AVVERTENZA

AVVERTENZA

- Per ridurre il rischio di esplosioni, incendi, scosse elettriche, ustioni o lesioni personali anche fatali, quando si utilizza l'elettrodomestico è indispensabile attenersi alle seguenti precauzioni basilari per la sicurezza:

Sicurezza tecnica

- Questo elettrodomestico può essere adoperato da bambini di almeno 8 anni di età, da persone con capacità fisiche, sensoriali o mentali ridotte, e da persone prive di esperienza sotto sorveglianza,

solo se è stato spiegato l'uso corretto dell'elettrodomestico e descrivendone i relativi pericoli. con l'elettrodomestico. La pulizia e la manutenzione non devono essere effettuate da bambini senza la supervisione degli adulti.

- I bambini di età inferiore a 3 anni devono essere tenuti lontani se non sorvegliati costantemente.
- Non permettere che l'elettrodomestico venga utilizzato come un giocattolo. È necessaria la massima attenzione quando viene utilizzato da o vicino a bambini.
- Non lasciare che i bambini giochino o si appendano all'elettrodomestico.
- Non utilizzare l'elettrodomestico con cavo di alimentazione o spina danneggiati. Il cavo deve essere sostituito. Se l'elettrodomestico non funziona come dovrebbe, è caduto, è stato danneggiato, lasciato all'aperto o è caduto in acqua, restituirlo a un centro di assistenza LG Electronics.
- Non tirare o trasportare con il cavo, non utilizzare il cavo come maniglia, non chiudere una porta sul cavo o tirare il cavo attorno a spigoli o angoli appuntiti. Non far passare l'elettrodomestico sul cavo. Tenere il cavo lontano dalle superfici riscaldate.
- Non scollegare tirando il cavo. Per scollegare, afferrare la spina, non il cavo.
- Posizionare i cavi di altri elettrodomestici fuori dall'area da pulire.

Batteria

- Non utilizzare mai la batteria, l'adattatore e la stazione di ricarica di altri strumenti con questo elettrodomestico. Utilizzare solo la batteria e la stazione di ricarica fornite da LG Electronics.
- Non utilizzare mai la batteria, l'adattatore e la stazione di ricarica di questo elettrodomestico con altri elettrodomestici.
- Scollegare il cavo di alimentazione e rimuovere la batteria se l'elettrodomestico non verrà utilizzato per un periodo di tempo prolungato.
- Non utilizzare batterie modificate o danneggiate.

- Non smontare, rimuovere o cortocircuitare la batteria.
- Quando si smaltisce la batteria o l'elettrodomestico, rimuoverla dallo stesso e smaltirla in modo sicuro.
- Sostituire le batterie quando non sono più in grado di mantenere la carica.
- Fare riferimento alle istruzioni della sezione **Carica della batteria** per il metodo di sostituzione.
- Quando si smaltisce questo elettrodomestico, attenersi alle normative per lo smaltimento delle batterie agli ioni di litio ricaricabili.
- Seguire tutte le ordinanze e le normative locali durante la manipolazione o lo smaltimento della batteria.
- Impedire l'avvio involontario. Assicurarsi che l'interruttore sia in posizione di spegnimento prima di collegare le batterie, sollevare o trasportare l'elettrodomestico.
- Scollegare le batterie dall'elettrodomestico prima di effettuare qualsiasi regolazione, cambiare accessori, pulire, riparare o riporre l'elettrodomestico.
- Quando le batterie non sono in uso, tenerle lontano da altri oggetti metallici, come graffette, monete, chiavi, chiodi, viti o altri piccoli oggetti metallici, che possono stabilire una connessione da un terminale all'altro.
- In condizioni di cattivo uso, il liquido potrebbe fuoriuscire dalla batteria. In tal caso, evitare il contatto. In caso di contatto accidentale, sciacquare con acqua. Se il liquido entra in contatto con gli occhi, consultare anche un medico.
- Se l'elettrodomestico deve essere conservato inutilizzato per un lungo periodo, le batterie devono essere rimosse.
- Prima di rimuovere la batteria, bisogna spegnere questo elettrodomestico.
- Quando si inserisce la batteria nel corpo del prodotto, inserirla completamente fino allo scatto.

Specifiche della batteria

- Sono fornite una o due batterie, il cui numero varia a seconda del modello acquistato.
 - **Nome modello:** EAC633822** or EAC637586**
 - **Tipo:** Batteria ricaricabile agli ioni di litio
 - **Capacità stimata:** 2400 mAh

Installazione

- Per evitare scosse elettriche o incendi, non installare, caricare o conservare l'elettrodomestico dove potrebbe essere esposto ad acqua, pioggia o umidità elevata.
- Installare, caricare e conservare l'elettrodomestico in un luogo ben ventilato.
- Evitare di utilizzare l'elettrodomestico in aree in cui sussiste il rischio di perdite di gas infiammabili, oli industriali o polvere metallica.
- Non conservare o installare l'elettrodomestico, il cavo di alimentazione o la spina vicino a dispositivi di riscaldamento o fiamme libere.
- Installare la stazione di ricarica su una superficie solida e piana.
- Per evitare il ribaltamento, le installazioni in modalità a pavimento devono essere ancorate alla parete utilizzando la vite di ancoraggio del supporto, il blocco di ancoraggio e il nastro biadesivo in dotazione.
- Nelle installazioni in modalità a parete, la stazione di ricarica deve essere fissata saldamente alla parete utilizzando le viti di ancoraggio a parete in dotazione.
- Utilizzare le viti di ancoraggio solo quando si fissano a superfici solide in calcestruzzo o simili.
- Non perforare mai una parete senza prima aver verificato che l'area dietro di essa sia priva di condotti di alimentazione, tubature, prese d'aria o cavi.
- Non utilizzare o conservare l'elettrodomestico a temperature inferiori a 5 °C o superiori a 38 °C.

- Non conservare o installare l'elettrodomestico dove è esposto a temperature inferiori allo zero o esposto alle condizioni atmosferiche esterne.
- Durante l'installazione o lo spostamento dell'elettrodomestico, fare attenzione a non pizzicare, schiacciare o danneggiare il cavo di alimentazione o la spina.

Uso

- Leggere tutte le istruzioni prima di utilizzare l'elettrodomestico e conservare queste istruzioni.
- Utilizzare solo come descritto in questo manuale. Utilizzare solo gli accessori consigliati dal produttore.
- Questo elettrodomestico è progettato solo per il normale uso domestico interno. Non deve essere utilizzato per applicazioni non residenziali, commerciali o industriali.
- Questo prodotto deve essere utilizzato solo con una presa da 100 - 240 V~ 50/60 Hz, 0,8 amp. Assicurarsi di controllare le specifiche di alimentazione del luogo in cui si intende utilizzare l'elettrodomestico.
- Non toccare il cavo di alimentazione, la spina o i comandi dell'elettrodomestico con le mani bagnate.
- Rimuovere l'umidità o lo sporco dal cavo o dalla spina con un panno asciutto.
- Non provare mai a utilizzare l'elettrodomestico se è danneggiato, se funziona male, se è stato parzialmente smontato e se alcuni componenti, inclusi cavo e spina, mancano o sono danneggiati. Portarlo a un centro di assistenza o rivenditore autorizzato LG Electronics per assistenza.
- Non applicare una forza eccessiva al cavo di alimentazione per piegarlo o posizionarlo sotto un oggetto pesante poiché questo lo danneggerebbe.
- Non utilizzare adattatori per prese multiple con questo elettrodomestico. Assicurarsi di utilizzare una presa di corrente con una capacità di 10 A.

- Non collegare l'elettrodomestico a una presa danneggiata o allentata.
- Assicurarsi di scollegare il cavo di alimentazione quando si prevede di non utilizzare l'elettrodomestico per un periodo di tempo prolungato.
- Non danneggiare, alterare, piegare eccessivamente, torcere, tirare, pizzicare o riscaldare il cavo di alimentazione.
- Prima di utilizzare l'elettrodomestico, rimuovere qualsiasi filo o cavo dal pavimento.
- Evitare di toccare i poli della spina di alimentazione con le dita quando si scollega il cavo di alimentazione.
- Non coprire il cavo di alimentazione con un tappeto o una moquette.
- Spingere saldamente la spina di alimentazione nella presa a muro in modo che non sia allentata.
- Se il prodotto è stato immerso, contattare un centro di assistenza o un rivenditore LG Electronics per istruzioni prima di riprendere l'uso.
- Se il prodotto fa uno strano rumore o emette un odore o fumo, interromperne l'uso e contattare un centro informazioni per i clienti di LG Electronics.
- Solo i tecnici qualificati o il personale di assistenza di LG Electronics possono smontare, riparare o modificare l'elettrodomestico.
- Non inserire mai un oggetto metallico appuntito come uno spillo, un chiodo o un coltello in un foro o spazio nell'elettrodomestico o nella stazione di ricarica.
- Non aspirare liquidi con questo elettrodomestico. Assicurarsi che l'acqua, la bevanda o il detersivo non entrino nell'elettrodomestico o nella stazione di ricarica.
- Non lasciare che l'elettrodomestico raccolga lame, puntine da disegno, segatura, oggetti appuntiti o cenere calda o fredda.
- Non permettere ai bambini di utilizzare l'elettrodomestico.
- Non lasciare che bambini o animali domestici si avvicinino all'elettrodomestico durante l'uso, la ricarica o la conservazione.
- Non inserire le spazzole e gli accessori in bocca.

- Tenere vestiti, capelli, dita o altre parti del corpo lontani dalle aperture e dalle parti in movimento.
- Non mettere in funzione l'elettrodomestico con l'ingresso o l'uscita di aspirazione ostruiti.
- Non utilizzare l'elettrodomestico senza il contenitore della polvere e i filtri in posizione.
- Non utilizzare in uno spazio chiuso dove sono presenti vapori di diluenti per vernici, sostanze antitarre, polvere infiammabile o altri materiali esplosivi o tossici.
- Non toccare i terminali di ricarica dell'elettrodomestico o della stazione di ricarica, né inserire oggetti elettrificati all'interno dell'elettrodomestico o della stazione.
- Conservare sempre l'elettrodomestico sulla stazione di ricarica a pavimento o a parete quando non è in uso.
- Non appoggiare l'elettrodomestico su pareti, sedie o tavoli.
- Se l'interruttore di dispersione a terra scatta quando il prodotto viene posizionato sulla stazione di ricarica, rimuovere immediatamente l'elettrodomestico dalla stazione di ricarica. Contattare un centro di assistenza clienti LG Electronics.
- Prestare particolare attenzione durante la pulizia delle scale.
- Non utilizzare o conservare dispositivi di riscaldamento o sostanze infiammabili (etere, benzene, alcol, prodotti chimici, spray combustibili, insetticidi, deodoranti per ambienti o cosmetici) nelle immediate vicinanze dell'elettrodomestico.
- Non tentare di pulire una sostanza liquida (acqua, bevanda), sostanze odorose (caramelle, cioccolato, escrementi di animali domestici), oggetti metallici (lame, spilli), sostanze infiammabili, oggetti che bruciano/fanno fumo (sigarette, fiammiferi o ceneri calde), tensioattivi o frammenti di vetro con questo elettrodomestico.
- In caso di fuga di gas (gas naturale, gas propano, ecc.), non utilizzare questo o qualsiasi altro elettrodomestico. Aprire una finestra o una porta per ventilare immediatamente l'area.
- Non tenere la stazione di ricarica capovolta con la batteria nella stazione di ricarica.

- Non esporre l'elettrodomestico, e in particolare la batteria, al calore, a un dispositivo di riscaldamento o alla luce solare diretta.
- Non tenere l'elettrodomestico o la sua batteria all'interno di un veicolo esposto alla luce solare diretta.
- Non permettere mai che acqua, bevanda o detergente penetri all'interno della batteria.
- Non applicare impatti fisici alla batteria.

Manutenzione

- Assicurarsi di scollegare il cavo di alimentazione durante la pulizia o la manutenzione della stazione di ricarica.
- Non lavare la porta di ingresso o il contenitore della polvere con acqua o detergente.
- Non utilizzare detersivi, lucidanti o deodoranti per ambienti per pulire il contenitore della polvere.
- Non applicare o spruzzare sostanze infiammabili (benzina o diluente) o tensioattivi (detergente o sapone da bagno) sull'elettrodomestico.
- Lavarsi le mani dopo aver maneggiato gli ugelli. Gli ugelli contengono fibra di carbonio e il contatto può causare lievi irritazioni alla pelle.

Smaltimento

- Tenere i materiali di imballaggio fuori dalla portata dei bambini. I materiali di imballaggio possono rappresentare un rischio di soffocamento per i bambini.
- Distruggere il cartone, il sacchetto di plastica e altri materiali di imballaggio dopo aver disimballato l'elettrodomestico. I bambini potrebbero usarli per giocare. I cartoni ricoperti di tappeti, copriletti o fogli di plastica possono diventare camere ermetiche.
- Smaltire questo elettrodomestico secondo le leggi e le normative locali, statali e regionali.
- Contattare il consiglio comunale locale o l'autorità governativa correlata prima di smaltire questo elettrodomestico.

Spazzola mop

- Non aspirare oggetti appuntiti (pezzi di vetro, fili, lame, spilli, ecc.) con la spazzola mop agganciato. Quando si puliscono i panni morbidi del mop dopo l'utilizzo, ci si potrebbe ferire con un oggetto appuntito all'interno del mop.

ATTENZIONE

ATTENZIONE

- Per ridurre il rischio di lesioni alle persone, malfunzionamenti o danni al prodotto o agli oggetti durante l'utilizzo dell'elettrodomestico, seguire le precauzioni di sicurezza di base, comprese le seguenti:

Uso

- Questo elettrodomestico è dotato di un dispositivo di sicurezza integrato per evitare danni da surriscaldamento. Se l'elettrodomestico si surriscalda dopo un uso prolungato, potrebbe spegnersi automaticamente. In tal caso, lasciare l'elettrodomestico in un luogo fresco e ben ventilato per circa un'ora prima di riaccenderlo.
- Non far prendere urti al prodotto e non farlo cadere.
- Non installare filtri bagnati o umidi.
- Utilizzare sempre un panno morbido per pulire l'elettrodomestico. Non pulire il prodotto con un solvente volatile o organico (diluente o acetone).
- Non pulire ripetutamente lo stesso punto per un periodo di tempo prolungato. Ciò potrebbe danneggiare la moquette o la superficie del pavimento.
- Tenere le dita lontane dai punti di schiacciamento durante il montaggio dell'elettrodomestico o della stazione di ricarica.
- Non utilizzare il nastro biadesivo per ancorare la stazione di ricarica alla carta da parati. Utilizzare le viti in dotazione per ancorare la stazione di ricarica. Il peso della stazione di ricarica e dell'elettrodomestico potrebbero danneggiare la carta.
- Non applicare forza o alcun impatto al filtro antipolvere in metallo.

- Non rimuovere la batteria durante l'uso.

Spazzola mop

- Non utilizzare la spazzola mop per scopi (ad esempio, lucidare un'auto, pulire i vetri) non legati alla pulizia dei pavimenti domestici.
- Non utilizzare la spazzola mop per aspirare liquidi (acqua, bevande).
- Quando si utilizza la spazzola mop, attaccare sempre i panni morbidi per mop.
- Non pulire pavimenti e tappeti rivestiti, ruvidi o delicati con la spazzola mop.
- Non utilizzare la spazzola mop per pulire ripetutamente lo stesso punto per un periodo di tempo prolungato. L'iniezione di acqua alla spazzola mop può fare entrare acqua nel punto di ingresso della polvere e danneggiare l'elettrodomestico.
- Non calpestare la spazzola mop.
- I pavimenti bagnati possono rappresentare un pericolo di scivolamento. Lasciare asciugare completamente i pavimenti prima di consentire a chiunque di camminarci sopra.
- Non riporre l'elettrodomestico attaccando il serbatoio dell'acqua pieno alla spazzola mop.

ATTENZIONE PER L'AMBIENTE

Smaltimento delle apparecchiature obsolete



- Tutte le apparecchiature elettriche ed elettroniche, contrassegnate da questo simbolo ("bidone della spazzatura barrato da una croce"), devono essere raccolte e smaltite separatamente rispetto agli altri rifiuti urbani misti mediante impianti di raccolta specifici installati da enti pubblici o dalle autorità locali. Si ricorda che gli utenti finali domestici possono consegnare gratuitamente le apparecchiature elettriche ed elettroniche a fine vita presso il punto vendita all'atto dell'acquisto di una nuova apparecchiatura equivalente. Gli utenti finali domestici possono inoltre consegnare gratuitamente apparecchiature elettriche ed elettroniche di piccolissime dimensioni (non eccedenti i 25 cm) a fine vita direttamente presso un punto vendita a ciò abilitato, senza obbligo di acquistare una apparecchiatura nuova di tipo equivalente. Si prega di informarsi previamente presso il punto vendita prescelto circa tale ultima modalità di conferimento dell'apparecchiatura a fine vita.
- Il corretto smaltimento dell'unità obsoleta contribuisce a prevenire possibili conseguenze negative sulla salute degli individui e sull'ambiente. Una gestione responsabile del fine vita delle apparecchiature elettriche ed elettroniche da parte degli utenti contribuisce al riutilizzo, al riciclaggio ed al recupero sostenibile dei prodotti obsoleti e dei relativi materiali.
- Per informazioni più dettagliate sullo smaltimento delle apparecchiature obsolete, contattare l'ufficio del comune di residenza, il servizio di smaltimento rifiuti o il punto vendita in cui è stato acquistato il prodotto. (www.lg.com/global/recycling)

Smaltimento delle batterie/accumulatori



- Questo simbolo potrebbe essere associato ai simboli chimici del mercurio (Hg), cadmio (Cd) o piombo (Pb) se la batteria contiene più di 0,0005% di mercurio, 0,002% di cadmio o 0,004% di piombo.
- Tutte le batterie e gli accumulatori dovrebbero essere smaltiti separatamente rispetto alla raccolta differenziata municipale, mediante impianti di raccolta specifici designati dal governo o dalle autorità locali.
- Il corretto smaltimento di batterie e accumulatori obsoleti contribuisce a prevenire possibili conseguenze negative sull'ambiente, sulla salute umana e su tutte le altre specie viventi.
- Per informazioni più dettagliate sullo smaltimento di batterie e accumulatori obsoleti, contattare il comune, il servizio di smaltimento rifiuti o il negozio in cui è stato acquistato il prodotto. (<http://www.lg.com/global/sustainability/environment/take-back-recycling/global-network-europe>)

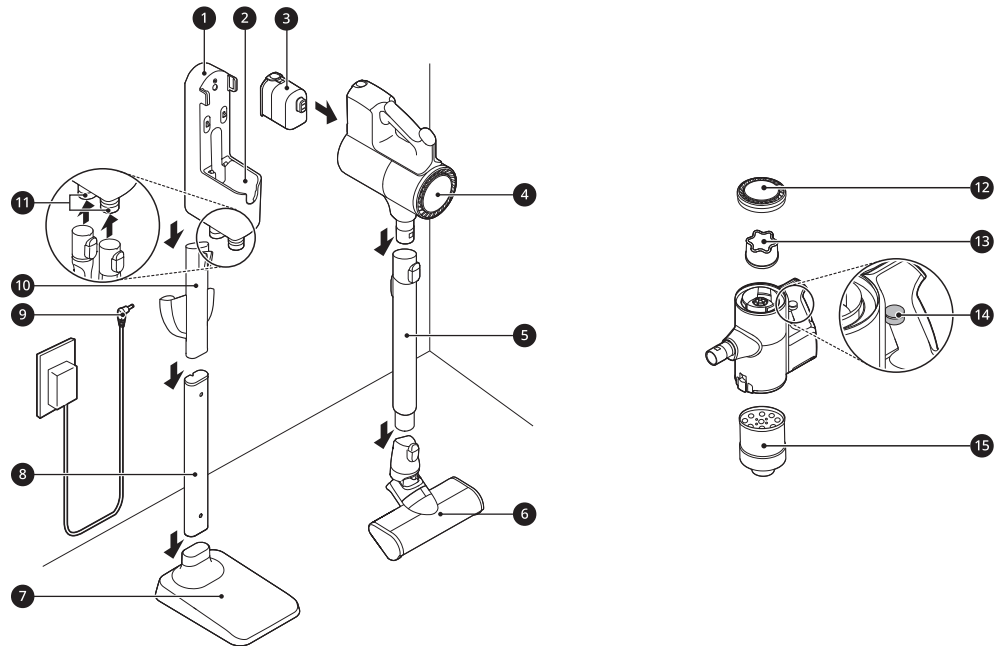
INSTALLAZIONE

Panoramica del prodotto

Le immagini in questa guida possono essere differenti dai reali componenti e accessori, che sono soggetti a modifiche senza preavviso da parte del produttore per migliorare il prodotto.

Vista frontale

*1 Questa caratteristica è disponibile solo su alcuni modelli.

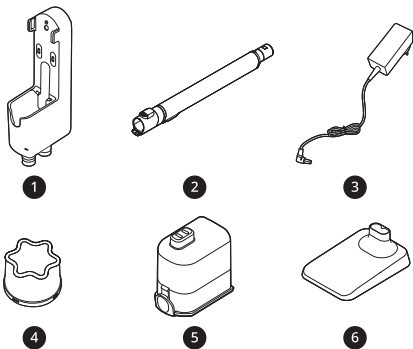


- ① Stazione di ricarica
- ② Stazione di ricarica di ricambio
- ③ Batteria (Batteria doppia*1)
- ④ Corpo del prodotto
- ⑤ Tubo telescopico estendibile
- ⑥ Spazzola
- ⑦ Pedana per supporto da pavimento
- ⑧ Tubo per supporto da pavimento
- ⑨ Adattatore
- ⑩ Supporto per spazzola aggiuntiva*1
- ⑪ Porta accessori
- ⑫ Filtro HEPA
- ⑬ Pre-filtro
- ⑭ Leva del compressore
- ⑮ Filtro antipolvere in metallo

Accessori

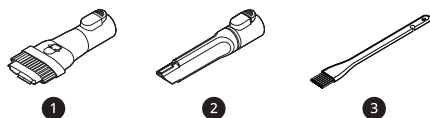
*1 Questo accessorio è disponibile solo su alcuni modelli.

Accessori inclusi



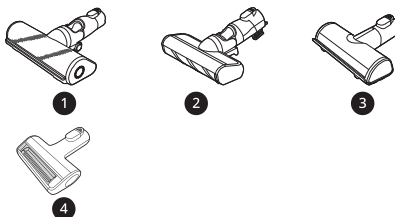
- ❶ Stazione di ricarica
- ❷ Tubo telescopico estendibile
- ❸ Adattatore
- ❹ Pre-filtro
- ❺ Batteria (Batteria doppia*¹)
- ❻ Pedana per supporto da pavimento*¹
- ❼ Tubo per supporto da pavimento*¹

Accessori di base



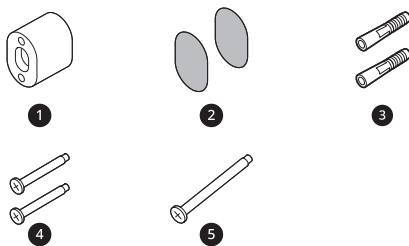
- ❶ Accessorio Combination
- ❷ Accessorio Crevice
- ❸ Pennello per pulizia

Spazzole



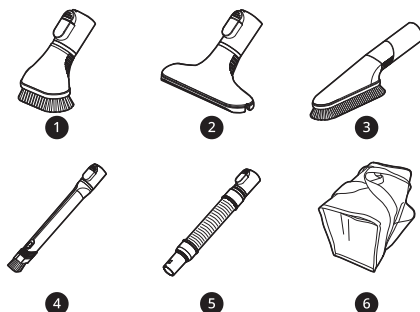
- ❶ Spazzola per tappeti*¹
- ❷ Spazzola Slim per pavimenti duri*¹
- ❸ Spazzola per materassi*¹
- ❹ Spazzola Mini*¹

Kit di installazione



- ❶ Blocco di ancoraggio a muro*¹
- ❷ Nastro biadesivo*¹
- ❸ Ancoraggio per cartongesso*¹
- ❹ Vite di ancoraggio a muro*¹
- ❺ Vite di ancoraggio del supporto*¹

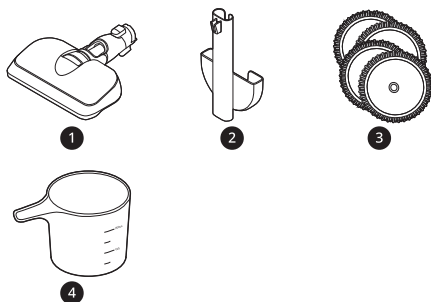
Accessori e borsa porta-accessori



- ❶ Accessorio per sporco ostinato*¹
- ❷ Accessorio per materassi*¹
- ❸ Accessorio multi-angolo*¹
- ❹ Accessorio Crevice flessibile*¹
- ❺ Tubo flessibile ed estendibile*¹
- ❻ Borsa porta- accessori*¹

- ❶ Spazzola mop*¹
- ❷ Porta spazzola addizionale e supporto panni morbidi*¹
- ❸ Panni morbidi per mop*¹
- ❹ Misurino*¹

Kit mop



NOTA

- Potrebbe essere necessario sostituire i panni morbidi per mop, le batterie, il filtro HEPA e il prefiltra. Contattare un centro assistenza clienti LG Electronics.

Specifiche

Elettrodomestico

Modello	A9*****	
Dimensioni (Larghezza X Profondità X Altezza)	260 mm X 270 mm x 1120 mm	
Peso	Circa 2,6 kg	
Consumo energetico	370 W in Modalità Turbo (Massimo 590 W) 120 W in Modalità Power 68 W in Modalità Normale	
Autonomia della batteria (Utilizzo di due batterie)	Utilizzo con la spazzola*¹ Fino a 12 minuti in Modalità Turbo Fino a 40 minuti in Modalità Power Fino a 80 minuti in Modalità Normale	Utilizzo con la spazzola Fino a 14 minuti in Modalità Turbo Fino a 60 minuti in Modalità Power Fino a 120 minuti in Modalità Normale


18 INSTALLAZIONE

Autonomia della batteria (Utilizzo di una batteria)	Utilizzo con la spazzola*1 Fino a 6 minuti in Modalità Turbo Fino a 20 minuti in Modalità Power Fino a 40 minuti in Modalità Normale	Utilizzo con la spazzola Fino a 7 minuti in Modalità Turbo Fino a 30 minuti in Modalità Power Fino a 60 minuti in Modalità Normale
--	---	---

- Le dimensioni sono fornite per il corpo del prodotto assemblato, tubo telescopico e spazzola.
- La potenza di aspirazione è una media della potenza con lo standard IEC 62885-2, 5.8 testato da un laboratorio di prova indipendente. I dati misurati individualmente sarebbero diversi dai risultati di un test di laboratorio.
- L'autonomia della batteria è il risultato dell'utilizzo di una batteria completamente carica secondo lo standard di test di LG Electronics. I risultati possono essere diversi a seconda dell'ambiente di utilizzo effettivo e del periodo di utilizzo.

*1 La spazzola contiene il motore ad azionamento diretto che ruota direttamente la testina di pulizia delle spazzole.

Adattatore per caricatore

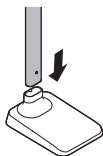
Ingresso	100-240 V~, 50/60 Hz, 0,8 A
Uscita	29,4 V $\overline{=}$, 1,0 A
	Solo per uso interno

Installazione della stazione di ricarica

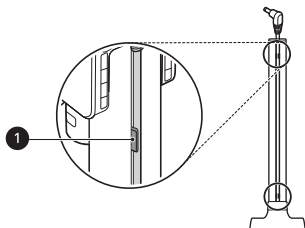
A libera installazione

Seguire i passaggi seguenti per installare la stazione di ricarica su un pavimento duro e piano.

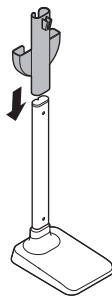
- 1 Posizionare la pedana del supporto da pavimento su un pavimento duro e piano e assemblare il tubo del supporto da pavimento.



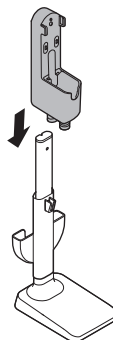
- 2 Aggancia il cavo di alimentazione in modo ordinato al fermacavi ❶ sul retro del tubo del supporto da pavimento.



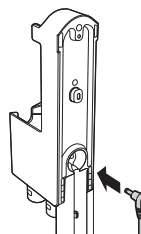
- 3 Far scorrere il porta spazzola addizionale sul tubo del supporto da pavimento.
 - Assicurati di non pizzicare o aggrovigliare il cavo di alimentazione dietro il contenitore dei panni morbidi del mop.



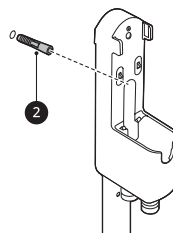
- 4 Montare la stazione di ricarica sulla parte superiore del tubo del supporto da pavimento.



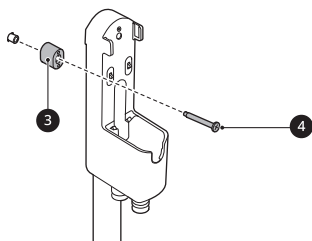
- 5 Collegare l'alimentatore alla porta sul retro della stazione di ricarica.



- 6 Praticare un foro nel muro e inserire l'ancoraggio del muro a secco ❷ se necessario.
 - Prima di forare, assicurarsi che non ci siano tubi o cavi elettrici all'interno del muro nella posizione desiderata.
 - Per l'ancoraggio del muro a secco: utilizzare una punta da trapano da 1/4" (6,5 mm)
 - Per montanti in cemento o muri: utilizzare una punta da trapano da 1/8" (3 mm)
 - Se si avvita nel muro a secco, utilizzare l'ancora per cartongesso.



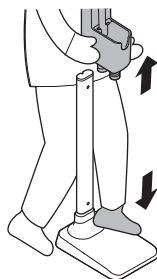
- 7 Allineare il blocco di ancoraggio a parete ③ della stazione di ricarica e fissarla alla parete stringendo la vite di fissaggio ④ fino in fondo.



- 8 Collegare il cavo di alimentazione alla presa di corrente.

NOTA

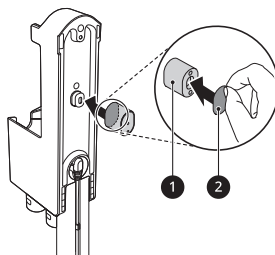
- La stazione di ricarica può essere rimossa secondo necessità. Per rimuoverla, tenere fermo la pedana del supporto da pavimento e tirare verso l'alto la stazione di ricarica.



Utilizzo del nastro biadesivo per proteggere l'elettrodomestico

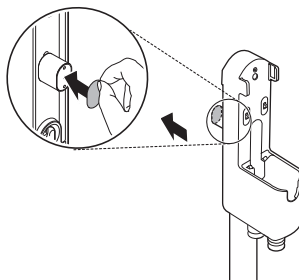
- 1 Usare il nastro biadesivo ① per fissare il blocco di ancoraggio a parete ② alla stazione di ricarica.

- Rimuovere la sezione centrale del nastro biadesivo prima di fissarlo al blocco di ancoraggio a parete.



- 2 Attaccare il secondo pezzo di nastro biadesivo all'altro lato del blocco di ancoraggio a muro per fissarlo.

- Non utilizzare nastro biadesivo sulla carta da parati.



Installazione a parete

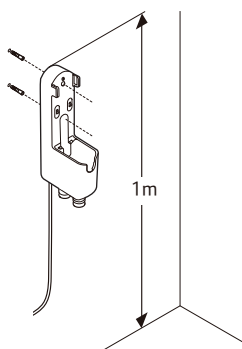
Per le installazioni a parete, la stazione di ricarica deve essere fissata saldamente alla parete utilizzando le viti di fissaggio a parete (corte) in dotazione.

- Il porta spazzola addizionale non può essere fissato alla stazione di ricarica in un'installazione a parete.

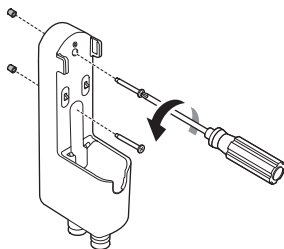
- 1 Collegare l'alimentatore alla porta sul retro della stazione di ricarica.

- 2 Praticare 2 fori e inserire i tasselli per cartongesso (se necessario) ad almeno 1 m dal pavimento e abbastanza vicini da raggiungere facilmente una presa di corrente.

- Prima di forare, assicurarsi che non ci siano tubi o cavi elettrici all'interno del muro nella posizione desiderata.
- Per l'ancoraggio del muro a secco: utilizzare una punta da trapano da 6,5 mm
- Per montanti in cemento o muro: utilizzare una punta da trapano da 3 mm
- Se si avvita nel muro a secco, utilizzare gli ancoraggi per cartongesso.



- 3** Fissare la stazione di ricarica alla parete con le viti di fissaggio a parete.

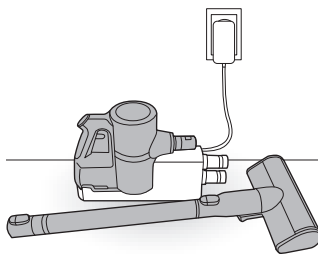


- 4** Collegare il cavo di alimentazione alla presa di corrente.

Installazione compatta

Per sicurezza e comodità, installare la stazione di ricarica utilizzando i metodi a libera installazione o montata a parete. Se si sceglie di non installare la stazione di ricarica, posizionarla su un pavimento piano per la ricarica o la conservazione.

- 1** Collegare l'alimentatore alla porta sul retro della stazione di ricarica.
- 2** Posizionare la stazione di ricarica su un pavimento duro e piano.
- 3** Separare il tubo telescopico e la spazzola dal corpo del prodotto prima di caricare o riporre l'elettrodomestico.



- 4** Collegare il cavo di alimentazione alla presa di corrente.

⚠ ATTENZIONE

- Lasciare l'elettrodomestico su un pavimento piano per lungo tempo con il tubo telescopico e la spazzola attaccati può danneggiare l'elettrodomestico.

Conservare gli accessori

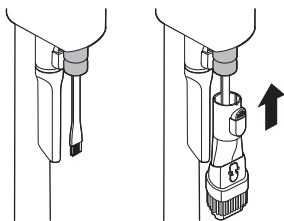
Conservazione degli accessori

Conservare gli accessori utilizzati di frequente come l'accessorio Combination, accessorio Crevice e il pennello per la pulizia dell'elettrodomestico, nella parte inferiore della stazione di ricarica.

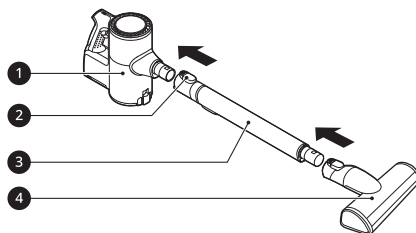
- Far scorrere il pennello per la pulizia nel porta accessori.
- Far scorrere l'accessorio Combination sul pennello per la pulizia e all'interno del porta accessori.

22 INSTALLAZIONE

- Per rimuovere un accessorio, premere il pulsante di rilascio nella parte anteriore dell'accessorio.



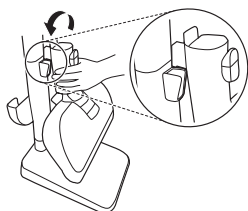
- Per staccare il tubo telescopico, premere il suo pulsante di rilascio ②.



Conservazione delle spazzole

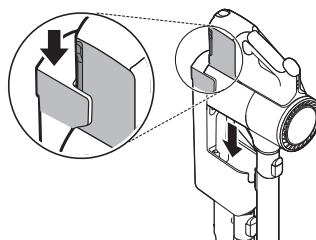
Quando una spazzola non è in uso, riporla nel porta spazzola addizionale così da poterlo trovare facilmente.

- La custodia per la spazzola è compatibile con la **Spazzola Slim per pavimenti duri** o la **Spazzola per materassi**.



- 2 Posizionare il corpo del prodotto sulla stazione di ricarica.

- Vedere **Ricarica della batteria** per istruzioni sull'installazione e ricarica della batteria.



Conservare i panni morbidi del mop

Si possono conservare fino a 2 panni morbidi del mop nel contenitore dei morbidi del mop.

- Conservare i panni morbidi del mop in uno stato totalmente asciutto. In caso contrario, può provocare un odore sgradevole.

Assemblaggio dell'elettrodomestico

Seguire questi passaggi per montare in sicurezza l'elettrodomestico.

- 1 Fissare saldamente il tubo telescopico estendibile ③, la spazzola ④, o l'accessorio sul corpo del prodotto ①.



USO

Iniziare

Prima di utilizzare l'elettrodomestico

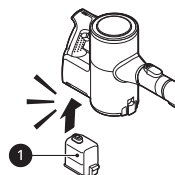
- Sostenere la parte inferiore dell'elettrodomestico durante la pulizia di una superficie elevata.
- Per evitare graffi sui pavimenti levigati, mantenere gli accessori e gli ugelli e rulli delle spazzole lontani da capelli, pietrisco, sabbia o oggetti abrasivi.
- Assicurarsi che il filtro HEPA o il prefiltro sia correttamente assemblato prima di utilizzare l'elettrodomestico.
- Chiudere correttamente il coperchio del contenitore della polvere prima di utilizzare l'elettrodomestico. Se il coperchio del contenitore della polvere viene lasciato aperto, la forza di aspirazione potrebbe deteriorarsi e influire sui risultati della pulizia.
- Riporre l'elettrodomestico nella stazione di ricarica o appoggiarlo in piano sul pavimento quando non viene utilizzato. Appoggiare l'elettrodomestico contro una parete o una sedia può provocare danni al prodotto o lesioni personali in caso di caduta.
- Condizioni ambientali come la temperatura e l'umidità possono causare l'accumulo di elettricità statica sull'elettrodomestico. Contattare il centro informazioni per i clienti di LG Electronics se il problema persiste.
- Assicurarsi di rimuovere qualsiasi oggetto estraneo come un calzino o una calza prima di utilizzare l'elettrodomestico. Qualsiasi oggetto estraneo nella porta di ingresso o nel tubo telescopico impedirà il corretto funzionamento dell'elettrodomestico.
- Utilizzare il prodotto a temperature ambiente normali poiché l'autonomia della batteria può deteriorarsi gravemente se utilizzata a temperature inferiori a 5 °C o superiori a 38 °C per un periodo di tempo prolungato.
- La durata della batteria dipende dal tipo di superficie e dalla potenza di aspirazione.

- Seguire le raccomandazioni del produttore durante la pulizia di pavimenti, tappeti e moquette.
- Fare riferimento alla sezione **Specifiche** per i dettagli sull'autonomia della batteria.

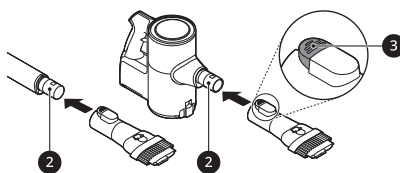
Assemblaggio delle parti

Le spazzole e gli accessori possono essere fissati al corpo del prodotto o all'estremità del tubo telescopico.

- 1 Inserire la batteria completamente carica ❶ nella cavità nella parte inferiore dell'impugnatura del prodotto e spingere la batteria finché non scatta.
 - Se non è inserita correttamente, la batteria potrebbe cadere, causando il malfunzionamento del prodotto o lesioni personali.

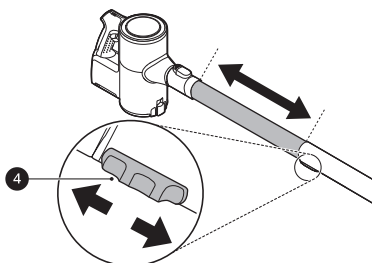


- 2 Collegare le spazzole, gli accessori, il tubo telescopico facendoli scorrere sulla testa del prodotto ❷ finché non scattano in posizione. Le spazzole e gli accessori possono essere anche fissati all'estremità del tubo telescopico ❷.
 - Scollegare gli accessori premendo il pulsante di rilascio ❸.



- 3** Regolare il tubo telescopico premendo il pulsante di regolazione della lunghezza **4** sul retro del tubo e scorrere fino a quando non scatta in posizione alla lunghezza desiderata.

- Il tubo telescopico si estende in quattro misure.

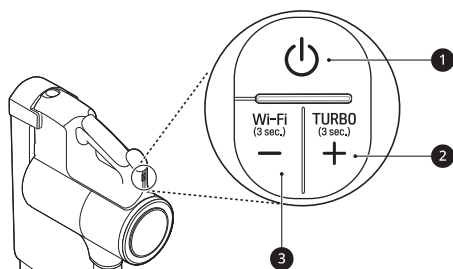


- 4** Premere il pulsante **Power** per attivare la modalità **Normale**.

- Per spegnere l'elettrodomestico premere di nuovo il pulsante **Power**.

Regolazione della potenza di aspirazione

Regolare la potenza di aspirazione utilizzando il pulsante di regolazione della potenza di aspirazione sull'impugnatura.



1 Tasto Power

- Premere il pulsante **Power** per accendere o spegnere l'elettrodomestico.
- Premere il pulsante **Power** per attivare la modalità **Normale**.

2 Pulsante di aumento dell'aspirazione (+) / modalità Turbo

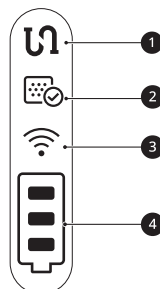
- Premere il pulsante + per aumentare la potenza di aspirazione. (**Normale**→**Power**)
- Tenere premuto il pulsante + per più di 3 secondi per attivare la modalità **Turbo** dalla modalità **Normale** e **Power**.

3 Pulsante di riduzione della potenza di aspirazione (-) / modalità Wi-Fi

- Premere il pulsante - per diminuire la potenza di aspirazione. (**Turbo**→**Power**→**Normale**)
- Tenere premuto il pulsante - per 3 secondi per attivare il Wi-Fi e connettere l'elettrodomestico nell'applicazione **LG ThinQ**.

Display

L'impugnatura dell'elettrodomestico visualizza indicatori per oggetti ostruiti, avvisi di pulizia del filtro, stato di connessione dell'elettrodomestico e carica residua della batteria.



1 Spia di oggetti ostruiti

- Questo indicatore si accende quando l'interno del corpo del prodotto, del tubo telescopico, degli ingressi, della spazzola, del filtro HEPA, del prefiltro o del filtro antipolvere in metallo è ostruito da oggetti estranei.
- Se l'intasamento persiste, il motore si avvia e l'elettrodomestico si spegne. Rimuovere gli oggetti estranei e pulire il filtro HEPA, prefiltro e il filtro antipolvere in metallo seguendo i passaggi nella sezione Rimozione di oggetti estranei.

2 Spia di allarme del ciclo di pulizia del filtro

- Questa spia si accende quando l'elettrodomestico viene utilizzato per un certo periodo di tempo. Se necessario, pulire

il filtro HEPA, il prefiltrato e il filtro antipolvere in metallo.

3 Spia Wi-Fi

- Questa spia lampeggia quando l'elettrodomestico si connette all'applicazione **LG ThinQ** o alla rete Wi-Fi domestica e la spia si accende quando la connessione è completa.

4 Spia livello batteria

- Il livello di carica residua della batteria viene visualizzato in 3 fasi in base alla carica residua della batteria.
- La spia del livello della batteria lampeggia quando la batteria deve essere caricata.
- Durante la ricarica del prodotto, le barre si illuminano sulla spia del livello della batteria per indicare il livello di carica.
- Una volta che la batteria è completamente ricaricata, rimarranno accese 3 barre sulla spia del livello della batteria.

Carica della batteria

Prima di caricare la batteria

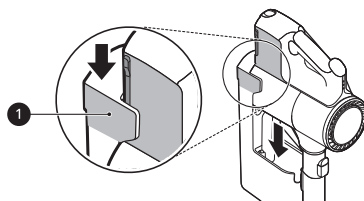
- Assicurarsi che l'adattatore sia collegato sia alla stazione di ricarica che alla presa di corrente.
- La ricarica completa di una singola batteria richiede solitamente 4 ore. Ci vorrà il doppio del tempo per caricare sia la batteria principale che quella aggiuntiva.
- La batteria non verrà caricata se la temperatura interna è inferiore a 5 °C. Caricare la batteria solo quando la temperatura interna è compresa tra 5 °C e 38 °C.
- Alla fine sarà necessario sostituire la batteria. A causa delle caratteristiche della batteria, l'autonomia si riduce dopo aver utilizzato l'elettrodomestico ripetutamente per un periodo prolungato.
- L'ultima barra dell'indicatore della batteria inizia a lampeggiare quando questa deve essere ricaricata. Utilizzare l'elettrodomestico con una batteria completamente carica.
- Per mantenere la durata della batteria sui modelli a doppia batteria, scambiare

periodicamente le posizioni delle stesse, tra il corpo del prodotto e la stazione di ricarica della batteria aggiuntiva.

Caricamento del corpo del prodotto

Riponendo l'elettrodomestico sulla stazione di ricarica la batteria viene ricaricata automaticamente.

- 1 Premere il tasto **Power** per spegnere l'elettrodomestico.
- 2 Posizionare il corpo del prodotto sulla stazione di ricarica allineandolo al gancio ① della stazione di ricarica.
 - L'indicatore del livello della batteria inizia a lampeggiare e inizia a caricare la batteria.
 - Se non si sente un segnale acustico, ricaricare l'elettrodomestico sulla stazione di ricarica.



⚠ AVVERTENZA

- Assicurarsi di montare saldamente il corpo del prodotto sulla stazione di ricarica. Se l'elettrodomestico cade dalla stazione di ricarica, potrebbe causare lesioni, danni alle cose o danni al prodotto.

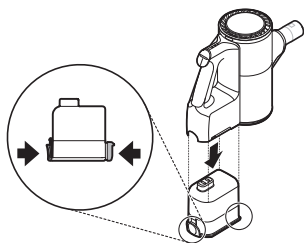
Carica della batteria aggiuntiva

Una batteria aggiuntiva può essere conservata e caricata nella base della stazione di ricarica.

⚠ ATTENZIONE

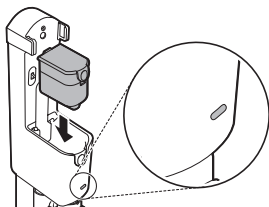
- Tenere le dita lontane dai punti di schiacciamento durante il montaggio o lo smontaggio della batteria dal corpo del prodotto o dalla stazione di ricarica per evitare lesioni personali.

- 1 Rimuovere la batteria scarica dal corpo del prodotto premendo il pulsante di rilascio della batteria su entrambi i lati e tirando.



- 2 Inserire la batteria scarica nella stazione di ricarica di ricambio.

- La batteria entrerà nella cavità solo se allineata correttamente.
- L'indicatore di carica di ricambio lampeggia durante la ricarica.
- L'indicatore di carica di ricambio si accende quando la carica è completa.



Utilizzo della spazzola mop

Prima di utilizzare la spazzola mop

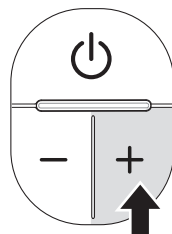
- I panni morbidi del mop ruotano solo a una velocità indipendentemente dalla potenza di aspirazione impostata sul corpo del prodotto.

- Per evitare danni al prodotto, la piastra di fissaggio dei panni si fermerà automaticamente se ci sono oggetti estranei bloccati all'interno o se è soggetta a un forte impatto. Spegnerne immediatamente l'elettrodomestico e rimuovere gli oggetti estranei o le ostruzioni prima di riprendere l'uso.
- Se si sente un rumore durante la pulizia, il panno morbido del mop potrebbe essere caduto dalla piastra di fissaggio dello stesso. Spegnerne immediatamente il prodotto e ricollegare il mop alla piastra di fissaggio prima di riprendere l'uso.
- Non usare un panno sporco per pulire i pavimenti.
- Utilizzare solo panni morbidi per mop autorizzati da LG Electronics.
- Svuotare il contenitore della polvere e pulire il filtro HEPA e il pre-filtro dopo aver utilizzato la spazzola mop.

Utilizzo dei panni morbidi bagnati

Premere il pulsante **Power**. È possibile utilizzare l'unica modalità mop e non attivare la funzione di aspirazione della polvere.

- Premere il pulsante **+** per attivare la funzione di aspirazione della polvere.



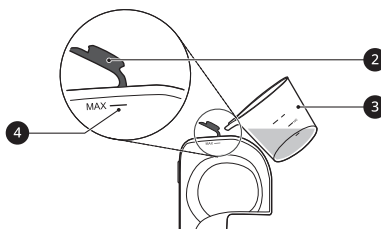
- Premere il pulsante **—** una volta mentre si preme il pulsante **+** una volta per disattivare la funzione di aspirazione della polvere.

⚠ ATTENZIONE

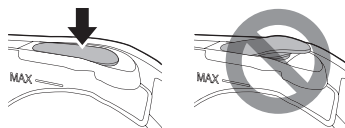
- Non montare o smontare la spazzola mentre l'elettrodomestico è acceso. Ciò potrebbe provocare lesioni.

- Impostare il pulsante di regolazione dell'acqua in posizione **STOP** quando non si utilizza l'elettrodomestico per un periodo di tempo prolungato. In caso contrario, potrebbe verificarsi un guasto del prodotto.
- Non appoggiare l'elettrodomestico sul pavimento mentre i panni morbidi bagnati sono attaccati. Ciò potrebbe causare danni o gonfiore al pavimento in legno.
- Non utilizzare su tappetini in PVC o PU per neonati o bambini. L'attrito può causare il surriscaldamento del motore.
- Se si utilizza a lungo la spazzola del mop con l'aspirazione disattivata, il motore potrebbe surriscaldarsi (durata di utilizzo consigliata: 80 minuti). Quando il motore si surriscalda, si attiva la funzione di prevenzione surriscaldamento e l'elettrodomestico si spegne automaticamente. Utilizzare l'elettrodomestico dopo averlo raffreddato per circa un'ora in un luogo fresco e ben ventilato.

- Non mettere liquidi diversi da acqua e acqua calda nel serbatoio.

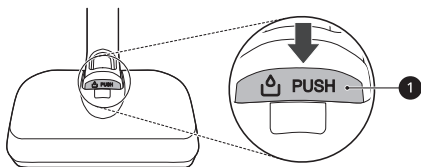


- 3** Chiudere bene il tappo di ingresso dell'acqua.
- Se il tappo di ingresso dell'acqua non è chiuso correttamente, l'acqua potrebbe fuoriuscire.



Riempimento del serbatoio dell'acqua

- 1** Premere il pulsante **PUSH** **1** per rimuovere il serbatoio dell'acqua dalla spazzola mop.

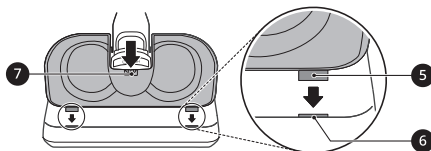


- 2** Aprire il tappo di ingresso dell'acqua **2** sul lato del serbatoio dell'acqua e riempire il serbatoio con acqua utilizzando il misurino **3**.

- Aprire solo un tappo di ingresso per riempire l'acqua. L'apertura di entrambi i tappi può far scorrere l'acqua.
- Non riempire il serbatoio oltre la linea **MAX** **4**.

- 4** Attaccare nuovamente il serbatoio dell'acqua alla spazzola mop.

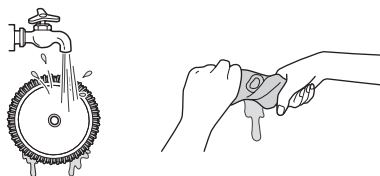
- Inserisci le 2 linguette **5** nella parte anteriore del serbatoio dell'acqua nelle fessure **6** sulla parte superiore della spazzola mop. Premere verso il basso al centro **7** per bloccare il serbatoio in posizione.



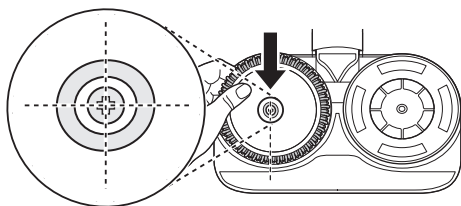
Fissaggio dei panni morbidi per mop

- 1** Inumidire entrambi i lati dei panni morbidi del mop con acqua, quindi eliminare l'acqua in eccesso prima di fissare i panni morbidi.
- Non fissare i panni morbidi mentre gocciolano.

- Fissare e utilizzare i panni morbidi del mop mentre sono asciutti può influire sui risultati della pulizia.



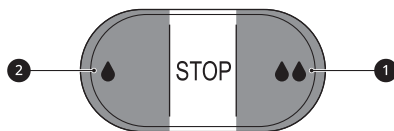
- 2 Posizionare la spazzola mop capovolta sul pavimento.
- 3 Allineare e fissare il centro del panno morbido per mop con il centro della piastra di fissaggio.
 - Attaccare il velcro sul panno morbido per mop alla piastra del mop. Applicare il mop capovolto o in modo improprio può influire sui risultati della pulizia.



- 4 Montare la spazzola mop all'elettrodomestico.

Regolazione della quantità di acqua

Premere i pulsanti di regolazione dell'acqua per regolare la quantità di acqua rilasciata sul panno morbido del mop sulla **Modalità alta** o **Modalità bassa**.



- **Modalità alta:** Premere il pulsante **Modalità alta** ① fino in fondo per pulire lo sporco radicato o fornire una grande quantità di acqua.
- **Modalità bassa:** Premere il pulsante **Modalità bassa** ② fino in fondo per fornire una piccola

quantità di acqua per la pulizia del legno o di altri pavimenti che possono essere danneggiati da troppa acqua.

- **STOP:** Premere il pulsante **Modalità bassa** o **Modalità alta** a metà per tornare alla posizione **STOP**. Ciò interrompe la fornitura di acqua in modo da poter passare su aree già bagnate.

⚠ AVVERTENZA

- Per evitare lesioni, non applicare il panno morbido per mop mentre la piastra di fissaggio mop sta ruotando.

⚠ ATTENZIONE

- Non appoggiare l'elettrodomestico sul pavimento mentre i panni morbidi bagnati sono attaccati. Ciò potrebbe causare danni o gonfiore al pavimento in legno.

Utilizzo con la spazzola mop

- 1 Attaccare il serbatoio dell'acqua e i panni morbidi del mop alla spazzola.
- 2 Premere i pulsanti di regolazione dell'acqua per regolare la quantità di acqua rilasciata sul panno morbido del mop sulla **Modalità alta** o **Modalità bassa**.
- 3 Premere il pulsante **Power** per avviare la pulizia.

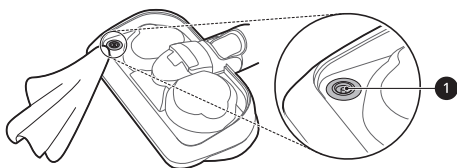
Asciugatura del serbatoio dell'acqua e dei panni morbidi

Asciugatura del serbatoio dell'acqua

Al termine della pulizia, assicurarsi di svuotare il serbatoio dell'acqua e asciugarlo prima di riporre la spazzola mop.

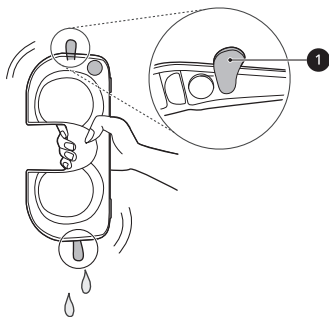
⚠ ATTENZIONE

- Ruotare i tappi di ingresso dell'acqua per assicurarsi che rimangano aperti quando si ripone il serbatoio dell'acqua. Se i tappi sono chiusi e non adeguatamente asciugati, possono causare cattivi odori.
- Non rimuovere i tappi di ingresso dell'acqua dal serbatoio. I tappi possono strapparsi.
- Non aggiungere detersivo, aceto o bicarbonato di sodio nel serbatoio dell'acqua durante il lavaggio. Non è facilmente rimovibile nel serbatoio dell'acqua, che potrebbe sporcare il pavimento.
- Dopo la pulizia, rimuovere l'acqua residua dall'ingresso di alimentazione ❶ sulla spazzola mop con un panno morbido. L'acqua potrebbe gocciolare sul pavimento e danneggiarlo.



- Non tirare o allungare la guarnizione in gomma sull'ingresso di alimentazione dell'acqua. Ciò potrebbe strapparla o danneggiarla.

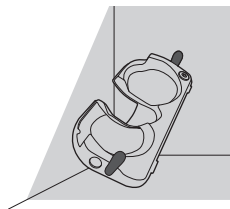
- 1 Aprire i 2 tappi di ingresso dell'acqua ❶ sul lato del serbatoio e svuotare il serbatoio. Agitare il serbatoio per rimuovere l'acqua rimanente.



- 2 Lasciare aperti i 2 tappi di ingresso dell'acqua e lasciare asciugare il serbatoio in un'area ben

ventilata al riparo dalla luce solare diretta per almeno 24 ore.

- Conservare il serbatoio dopo che l'acqua è completamente vuota e asciutta. L'umidità o l'acqua residua nel serbatoio possono causare cattivi odori.



Asciugatura dei panni morbidi per mop

Dopo aver usato i panni morbidi per mop, lavali a mano e lasciali asciugare prima di riporli.

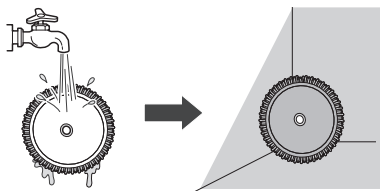
⚠ ATTENZIONE

- Non utilizzare come segue, poiché potrebbe deformarsi.
 - Non usare candeggina o ammorbidente per lavare i panni morbidi per mop.
 - Non asciugare gli panni morbidi in un'asciugatrice.
 - Non far bollire i panni morbidi per mop.

- 1 Separare i panni morbidi per mop dalla piastra di fissaggio.

- 2 Lavare a mano i panni morbidi per mop con un detergente neutro.
 - La conservazione dei panni morbidi per mop all'umidità può provocare un odore sgradevole. Posizionare i panni morbidi in un'area ben ventilata al riparo dalla luce

solare diretta per almeno 24 ore o fino a completa asciugatura.



Utilizzo delle spazzole e degli accessori

Prima dell'utilizzo di spazzole e accessori

Alcuni accessori sono disponibili solo su alcuni modelli.

Gli accessori specializzati possono aiutarti a pulire in modo più efficace. Strumenti e spazzole possono essere fissati al corpo del prodotto o al tubo telescopico.

- Regolare la potenza di aspirazione se l'ingresso rimane bloccato sul pavimento, sul tappeto o sulla biancheria da letto.
- Ogni spazzola è dotata di un motore e può emettere un suono durante il funzionamento.

⚠ ATTENZIONE

- Non utilizzare la **Spazzola per tappeti** o la **Spazzola Slim per pavimenti duri** su tappetini in PVC o poliuretano per neonati e bambini. Il tappetino potrebbe aderire alla spazzola, rendendone difficile il funzionamento, danneggiando il tappetino o l'elettricità statica sull'elettrodomestico. Pulisci i tappetini usando l'accessorio Crevice.

Spazzola per tappeti

Utilizza questa spazzola per pulire tappeti o tappetini.

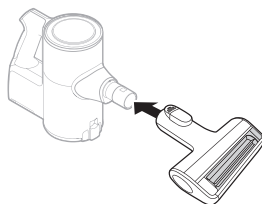
Spazzola Slim per pavimenti duri

Utilizzare questa spazzola per pulire i pavimenti duri.

- Durante la pulizia potrebbe capitare inavvertitamente di premere il pulsante **PUSH** sulla spazzola che potrebbe rimuovere la spazzola. Si prega di attaccare di nuovo la spazzola.

Spazzola Mini

È adatto per superfici morbide e rimozione dei peli degli animali domestici.



⚠ ATTENZIONE

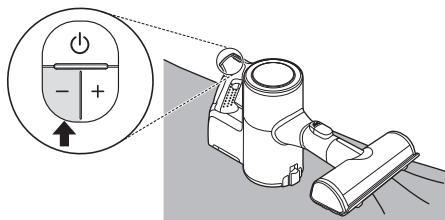
- Non utilizzare la spazzola seguendo la superficie. Potrebbe causare graffi o danni. In particolare, non pulire un pavimento rivestito o laccato. Se usato ripetutamente, il rivestimento potrebbe consumarsi.
 - Abbigliamento, biancheria da letto
 - Divani imbottiti in pelle, cuscini
 - Tappeti
 - Pavimenti in vinile, piastrelle, marmo, ecc.

Spazzola per materassi

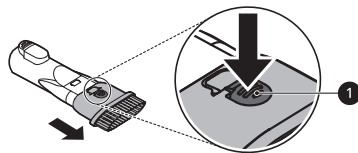
Questa spazzola consente di pulire lenzuola e materassi in modo più efficace. Rimuove la polvere dalla biancheria da letto utilizzando una forte aspirazione e un movimento di punzonatura.

- Abbassare il livello di aspirazione per la pulizia della biancheria da letto come i copripiumini per

evitare che il tessuto sottile venga risucchiato nella spazzola.



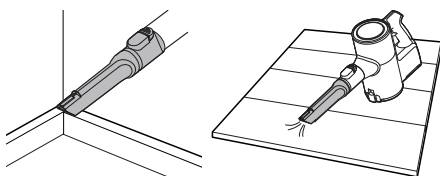
- Per passare da una modalità all'altra, premere il pulsante di regolazione ① e spingere in avanti.



Accessorio Crevice

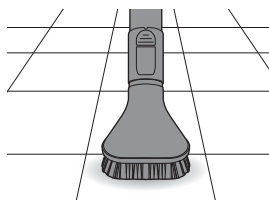
Utilizzare questo accessorio per rimuovere la polvere da angoli o spazi ristretti.

- Usalo per aree con elettricità statica come le stuoie.
- Usalo con la modalità **Turbo** per pulire i peli di animali domestici da mobili, tappetini o aree strette come gli angoli.



Accessorio per sporco ostinato

Le setole dure rimuovono lo sporco incrostatato dalle superfici dure. Rimuovi i peli o gli oggetti estranei che sono impigliati in tappeti o tappetini.

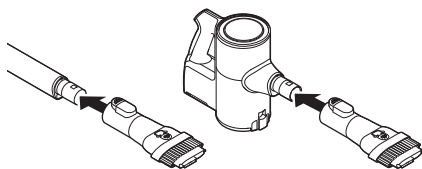


Accessorio Combination

Può essere utilizzato in modalità fessura o in modalità spazzola per pulire angoli o piccoli spazi dove si accumulano polvere e sporco.

• Modalità Crevice

Utilizzare lo strumento in modalità Crevice per pulire superfici piane come divani o materassi.

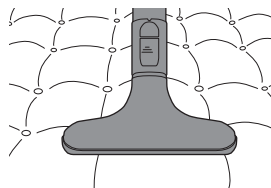


• Modalità spazzola

Utilizzare lo strumento in modalità spazzola per pulire superfici delicate come cornici o mobili.

Accessorio per materassi

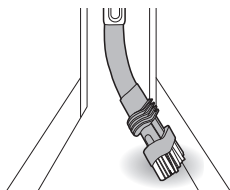
Utilizzare questo strumento per rimuovere polvere e corpi estranei da materassi, tessuti delicati e tappezzeria.



Accessorio Crevice flessibile

Questo accessorio è flessibile e la sua lunghezza può essere regolata, rendendolo particolarmente utile per la pulizia all'interno di veicoli o in spazi

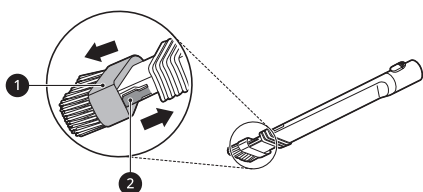
ristretti sotto e dietro i mobili dove è necessario uno strumento angolato.



Uso della spazzola

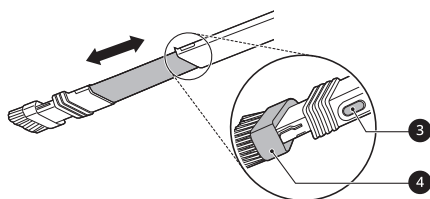
Per convertire l'accessorio dalla modalità Crevice alla modalità spazzola, premere sui lati della testina del spazzola ❶ e abbassa la spazzola.

- Per tornare alla modalità Crevice, premere il pulsante di rilascio della spazzola ❷ e fai scorrere la spazzola verso l'alto.



Regolare la lunghezza

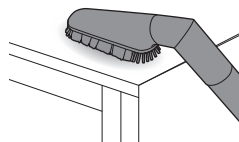
Per regolare la lunghezza dell'accessorio, premere e tenere premuto il pulsante di rilascio ❸ sul lato dello strumento. Tirare o spingere la testina della spazzola ❹ per estendere o ritrarre il tubo telescopico.



Accessorio multi-angolo

Questo accessorio ha una spazzola morbida che può essere regolata su una varietà di angoli, rendendolo particolarmente utile per la pulizia

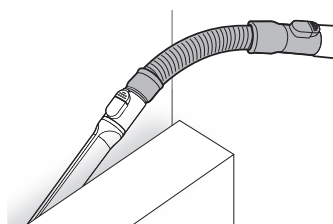
delle console dei veicoli o delle parti superiori dei mobili.



Tubo flessibile ed estendibile

Collegare questo tubo flessibile ed estendibile tra il corpo del prodotto e gli accessori per pulire le aree difficili da raggiungere.

- Il tubo flessibile ed estendibile non può essere utilizzata con la spazzola.



Utilizzo della leva del compressore

Utilizzare la leva del compressore per comprimere peli e fibre all'interno del contenitore della polvere dopo aver aspirato e prima di svuotarlo.

- L'aspirazione deve essere disattivata prima di utilizzare la leva del compressore.
- La compressione della polvere elimina dalle pareti interne del contenitore e consente di aspirare per periodi più lunghi prima di svuotare il contenitore. Inoltre, rende la pulizia del contenitore della polvere più facile.
- Il contenitore della polvere deve essere almeno mezzo pieno affinché la piastra di compressione sia efficace.
- Premere più volte la leva del compressore per comprimere la polvere e pulire le pareti interne del contenitore.

FUNZIONI SMART

Usare l'applicazione LG ThinQ

L'applicazione **LG ThinQ** permette di comunicare con l'elettrodomestico tramite uno smartphone.

Caratteristiche dell'applicazione LG ThinQ

- **Impostare il funzionamento predefinito della spazzola mop**
 - Questa funzione consente l'impostazione della modalità di funzionamento predefinita della spazzola mop.
- **Cronologia della pulizia**
 - Mostra la cronologia della pulizia, come il tempo di pulizia mensile, la frequenza di pulizia e la modalità di pulizia, ecc.

NOTA

- Lo strumento di aspirazione assemblato viene visualizzato sullo schermo durante la pulizia.
- Una notifica viene visualizzata sullo schermo se il prefiltro e il filtro HEPA devono essere puliti.

Allarme ciclo di pulizia filtro

- Dopo aver utilizzato l'elettrodomestico per un certo periodo di tempo, sullo schermo dello smartphone viene visualizzata una notifica. Pulire il filtro HEPA o il prefiltro, se necessario.
- **Modalità di pulizia**
 - La modalità di pulizia che stai utilizzando viene visualizzata sullo schermo del tuo smartphone.
- **Guida alla pulizia del filtro**
 - Guida alla pulizia dei filtri.
- **Smart Diagnosis™**
 - Questa funzione fornisce informazioni utili per la diagnosi e la risoluzione dei problemi in base al modello di utilizzo.

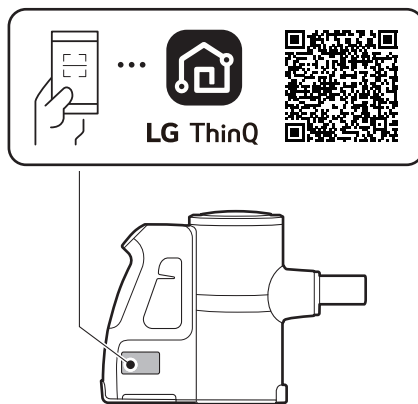
NOTA

- Se si cambia il router wireless, il fornitore di servizi internet o la password, eliminare l'elettrodomestico registrato dall'applicazione **LG ThinQ** e connetterlo di nuovo.
- Queste informazioni sono aggiornate al momento della pubblicazione. L'applicazione è soggetta a modifiche ai fini del miglioramento del prodotto senza preavviso agli utenti.

Installazione dell'App LG ThinQ e collegamento di un apparecchio LG

Modelli con codice QR

Eseguire la scansione del codice QR allegato al prodotto utilizzando la fotocamera o un'app di lettura dei codici QR sul proprio smartphone.

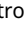


Modelli senza codice QR

- 1 Cercare e installare l'app **LG ThinQ** da Google Play Store o Apple App Store su uno smartphone.

- 2 Eseguire l'app **LG ThinQ** e accedere con l'account esistente o creare un account LG per accedere.
- 3 Toccare il pulsante Aggiungi (+) sull'app **LG ThinQ** per collegare l'apparecchio LG. Seguire le istruzioni dell'app per completare la procedura.

NOTA

- Durante la configurazione del Wi-Fi, potrebbe essere richiesta una password per accedere alla rete LG (non alla rete domestica). Gli ultimi 4 caratteri del nome della rete, ripetuti due volte senza spazi, servono come password. Ad esempio, se il nome della rete è LG_XXXX_8b92, la password sarà 8b928b92. Gli ultimi 4 caratteri della password sono specifici dell'elettrodomestico e sono sensibili alle maiuscole e alle minuscole.
- Per verificare la connessione Wi-Fi, controllare che l'icona  sul pannello di controllo sia illuminata.
- Il dispositivo supporta soltanto reti Wi-Fi a 2,4 GHz. Per controllare la frequenza della propria rete, è necessario contattare il provider di servizi internet o fare riferimento al proprio manuale per il router wireless.
- **LG ThinQ** non è responsabile di eventuali problemi relativi alla connessione di rete né di guasti, malfunzionamenti o errori causati dalla connessione di rete.
- In caso di problemi di connessione dell'elettrodomestico alla rete Wi-Fi, è possibile che l'elettrodomestico sia troppo distante dal router. Acquistare un ripetitore Wi-Fi (range extender) per aumentare l'intensità del segnale Wi-Fi.
- La connessione Wi-Fi potrebbe non avvenire o potrebbe interrompersi a causa dell'ambiente della rete domestica.
- La connessione di rete potrebbe non funzionare correttamente a seconda del fornitore del servizio Internet.
- L'ambiente wireless circostante potrebbe causare rallentamenti nel servizio di rete wireless.

- Se il elettrodomestico non può essere registrato a causa di problemi con la trasmissione del segnale wireless, disconnettere il elettrodomestico e aspettare per circa un minuto prima di provare nuovamente.
- Se il firewall sul router wireless è attivo, disattivarlo o aggiungere una eccezione.
- Il nome della rete wireless (SSID) dovrebbe essere una combinazione di lettere inglesi e numeri. (Non utilizzare caratteri speciali)
- L'interfaccia utente smartphone (IU) può variare a seconda del sistema operativo mobile (OS) e del produttore.
- Se il protocollo di sicurezza del router è impostato su **WEP**, potrebbe non essere possibile impostare la rete. Cambiare il protocollo di sicurezza (**WPA2** è quello consigliato) e connettere nuovamente il prodotto.

Collegamento dell'elettrodomestico a LG ThinQ

Stato indicatore Wi-Fi

Stato indicatore	Descrizione
Lampeggiamento	L'elettrodomestico si sta connettendo.
ON	L'elettrodomestico ha terminato la connessione. L'elettrodomestico è connesso al Wi-Fi.
OFF	L'elettrodomestico è stato scollegato.

Connessione iniziale dell'elettrodomestico

Selezionare il proprio elettrodomestico nel menu premendo il pulsante **Aggiungi un prodotto (+)**. Segui le istruzioni **LG ThinQ** per connettere il proprio elettrodomestico.

Collegamento di utenti aggiuntivi

Rimuovere l'elettrodomestico dalla stazione di ricarica. Segui le istruzioni sotto **Connessione iniziale dell'elettrodomestico**.

NOTA


- La cronologia di utilizzo verrà reimpostata se elimini un elettrodomestico collegato in **LG ThinQ**.
- Se il segnale Wi-Fi è debole, l'elettrodomestico potrebbe essere temporaneamente scollegato dall'applicazione. Quando il segnale Wi-Fi si sposta nella posizione normale, l'elettrodomestico viene nuovamente connesso all'applicazione.

Attivazione/Disattivazione del Wi-Fi sull'elettrodomestico**Disconnessione dal Wi-Fi**

Per risparmiare energia, disattivare la funzione Wi-Fi premendo il pulsante **Wi-Fi** per 3 secondi mentre l'elettrodomestico si sta caricando sulla stazione di ricarica.

Riconnessione al Wi-Fi

Seguire i passaggi seguenti sull'elettrodomestico.

- 1 Tieni premuto il pulsante **Wi-Fi** per 3 secondi fino a quando  l'icona lampeggia sul display.
- 2 Premere il pulsante **Wi-Fi** ancora per 3 secondi.
 - Dopo che l'icona si è spenta, attendi qualche istante e riaccendila.
 - Il tempo prima che l'icona si accenda può variare a seconda dell'ambiente di rete.

Specifiche del modulo LAN wireless

Modello	LCW-007
Intervallo di frequenza	da 2412 a 2472 MHz

Modello	LCW-007
Potenza di uscita (Max.)	IEEE 802.11b: 17.59 dBm
	IEEE 802.11g: 17.39 dBm
	IEEE 802.11n(HT20): 16.64 dBm
	IEEE 802.11n(HT40): 17.05 dBm

Versione software funzione wireless: V 1.0

Esposizione all'energia in radiofrequenza

Questo dispositivo è stato progettato per essere conforme ai requisiti di sicurezza applicabili per l'esposizione alle onde radio. Le linee guida sull'esposizione alle onde radio utilizzano un'unità di misura nota come Tasso di Assorbimento Specifico o SAR. I test per il SAR vengono condotti utilizzando metodi standardizzati con il dispositivo che trasmette al massimo livello di potenza certificato in tutte le bande di frequenza utilizzate. Il limite SAR raccomandato dalla Commissione Internazionale per la Protezione dalle Radiazioni Non Ionizzanti (ICNIRP) è di 4 W / kg, calcolato in media su 10 g di tessuto per Limb SAR.

Il valore SAR più elevato testato per questo modello è il seguente:

SAR degli arti: 0,092 W / kg

Questo trasmettitore non deve essere posizionato o funzionare insieme ad altre antenne o trasmettitori.

Dichiarazione di conformità

Con la presente, LG Electronics dichiara che il tipo di apparecchiatura radio Aspirapolvere è conforme alla Direttiva 2014/53/UE. Il testo completo della dichiarazione di conformità EU è disponibile al seguente indirizzo internet:

<http://www.lg.com/global/support/cedoc/cedoc#>

Consumo energetico standby

Consumo energetico standby	0,5 W
Consumo energetico standby rete	2,0 W
Il lasso di tempo al termine del quale la funzione di gestione dell'energia, o una funzione analoga, imposta automaticamente l'apparecchio in modalità standby e/o spento e/o in condizione di standby rete	20 min.

una forma diversa in base alla posizione dell'utente.

Utilizzare LG ThinQ per diagnosticare problemi

Se si riscontra un problema con l'elettrodomestico dotato di Wi-Fi, è possibile trasmettere ad uno smartphone i dati per la risoluzione del problema utilizzando l'applicazione **LG ThinQ**.

- Lanciare l'applicazione **LG ThinQ** e selezionare la caratteristica **Smart Diagnosis** nel menu. Seguire le istruzioni fornite nell'applicazione **LG ThinQ**.

Informazioni avviso software Open Source

Per ottenere il codice sorgente sotto GPL, LGPL, MPL e altre licenze open source che prevedono l'obbligo di divulgare il codice sorgente, contenuto in questo prodotto, e per accedere a tutti i termini di licenza citati, alle note sul copyright e ad altri documenti pertinenti, visita <https://opensource.lge.com>.

LG Electronics fornirà anche il codice open source su CD-ROM su richiesta tramite e-mail all'indirizzo opensource@lge.com addebitando il costo delle spese di distribuzione (ad esempio il costo di supporti, spedizione e gestione).

Questa offerta è valida per chiunque riceva queste informazioni per un periodo di tre anni dalla nostra ultima spedizione di questo prodotto.

Funzione Smart Diagnosis

Utilizzare questa caratteristica aiuterà a diagnosticare e risolvere problemi con l'elettrodomestico.

NOTA

- Per motivi non imputabili a negligenza da parte di LGE, il servizio potrebbe non funzionare per via di fattori esterni quali, ma non solo, Wi-Fi non disponibile, Wi-Fi non connessa, politica dell'app store locale o app non disponibile.
- La caratteristica potrebbe essere soggetta a cambiamenti senza preavviso e potrebbe avere

MANUTENZIONE

Pulizia dell'elettrodomestico

Prima di pulire l'elettrodomestico

Per mantenere la potenza di aspirazione ottimale, il filtro antipolvere in metallo, il filtro HEPA e il prefiltro devono essere puliti regolarmente e lavati sotto l'acqua corrente almeno una volta al mese.

- Spegnerne l'alimentazione prima di pulire l'elettrodomestico.
- La frequenza della pulizia varia a seconda dell'ambiente e del tempo di utilizzo. In un ambiente polveroso, pulire frequentemente.

⚠ AVVERTENZA

- Non lavare mai la spazzola o il corpo del prodotto con acqua. L'acqua potrebbe raggiungere il motore e provocare scosse elettriche o incendi.
- Non utilizzi il pulitore senza il filtro montato, perché in questo modo i corpi estranei potrebbero entrare nel motore. Ciò potrebbe causare scosse elettriche, incendi o danni al prodotto.
- Non inserire le dita o oggetti appuntiti nel motore. Ciò potrebbe causare danni al prodotto, lesioni personali o scosse elettriche.

⚠ ATTENZIONE

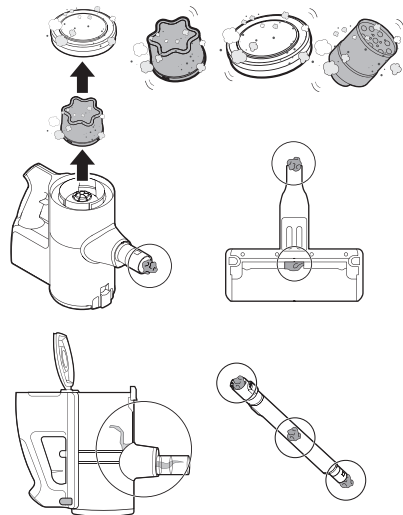
- Non applicare forza e non far prendere urti al filtro antipolvere in metallo. Ciò potrebbe deformare il filtro, compromettere le prestazioni del prodotto o causare il malfunzionamento.
- Se la leva del compressore non torna in alto, rimuovere il filtro antipolvere in metallo dal contenitore raccogli polvere e pulirlo. Un filtro ostruito o sporco può causare scarsi risultati di pulizia.

Rimozione di oggetti estranei

Se l'elettrodomestico è ostruito da oggetti estranei, la potenza di aspirazione cambia, il motore si avvia ripetutamente e l'icona dell'allarme di intasamento lampeggia.

Se l'ostruzione persiste, l'elettrodomestico si spegnerà automaticamente per evitare danni. Separare la batteria dal corpo del prodotto e rimuovere gli oggetti estranei prima di riprendere l'uso dell'elettrodomestico.

- Controllare se l'interno del prodotto, sopra la piastra di lavoro del compressore, il tubo telescopico, le bocchette d'ingresso, il filtro HEPA, il prefiltro e il filtro antipolvere in metallo presentano corpi estranei.
- Se le bocchette di ingresso non sono completamente bloccate, l'indicatore di allarme di intasamento di oggetti estranei potrebbe non accendersi.
- Se il suono dell'elettrodomestico diventa forte o i risultati della pulizia sono scadenti, controllare la presenza di oggetti estranei.



Pulizia del contenitore della polvere

Svuotare e pulire il contenitore della polvere dopo ogni utilizzo.

- Se il contenitore della polvere è completamente pieno di polvere o il filtro è intasato, la potenza di aspirazione sarà ridotta.

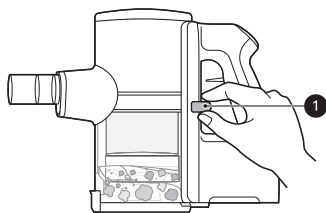
⚠ ATTENZIONE

- Non utilizzare l'elettrodomestico senza il filtro antipolvere in metallo installato. Ciò potrebbe danneggiare l'elettrodomestico.

1 Rimuovere la batteria dal corpo del prodotto prima di pulire il contenitore della polvere.

2 Spingere verso il basso la leva del compressore **1** più volte per raccogliere e compattare la polvere proveniente dall'esterno del filtro antipolvere in metallo e dalle pareti interne del contenitore della polvere.

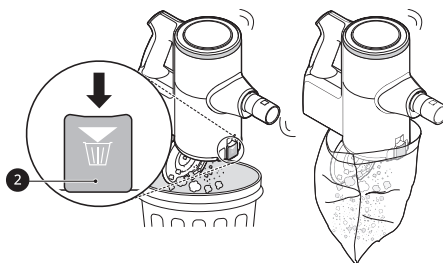
- Gli oggetti estranei che si depositano nel filtro antipolvere in metallo possono essere difficili da rimuovere con la leva del compressore. Rimuovere il filtro antipolvere in metallo e utilizzare la spazzola di pulizia in dotazione per pulirlo.



3 Premere il pulsante di rilascio del coperchio del contenitore della polvere **2** per aprirlo. Scuoti il contenitore della polvere per svuotarlo.

- Fare attenzione perché polvere o oggetti estranei potrebbero fuoriuscire quando si apre il contenitore della polvere. Svuotarlo in un cestino o dove la polvere e gli oggetti estranei possono essere facilmente rimossi.

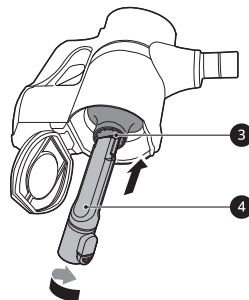
- Il contenitore della polvere può essere avvolto in un sacchetto di plastica per contenere la polvere durante lo svuotamento.



⚠ AVVERTENZA

- Se la leva del compressore non scorre dolcemente verso il basso, oggetti estranei potrebbero rimanere intrappolati tra il contenitore della polvere e il filtro antipolvere in metallo. Pulire il contenitore della polvere e il filtro antipolvere in metallo per evitare danni al prodotto.
- Non forzare la leva del compressore verso il basso se corpi estranei sono impigliati intorno alla piastra di lavoro del sistema compressore. Ciò potrebbe causare danni al prodotto.

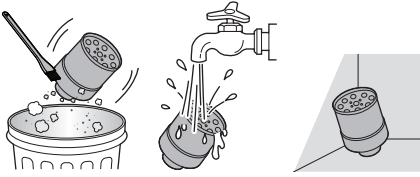
4 Inserire l'accessorio Crevice **4** nel filtro antipolvere in metallo **3** e ruotarlo in senso antiorario per rimuovere il filtro.



5 Lavare il filtro antipolvere in metallo sotto l'acqua corrente.

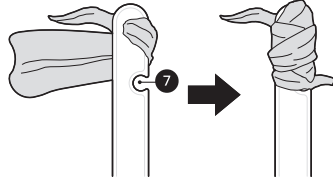
- Per evitare cattivi odori e il malfunzionamento del motore, lasciare

asciugare completamente il filtro antipolvere in metallo in un'area ben ventilata e al riparo dalla luce solare diretta per almeno 24 ore prima di rimontarlo.



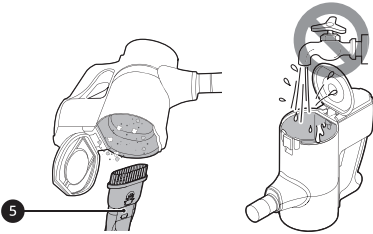
8 Capovolgere nuovamente il corpo del prodotto e scuoterlo premendo la leva verso il basso per rimuovere la polvere.

9 Avvolgere la spazzola per la pulizia in dotazione con un asciugamano di carta bagnato, infilato nelle fessure 7 sull'impugnatura.

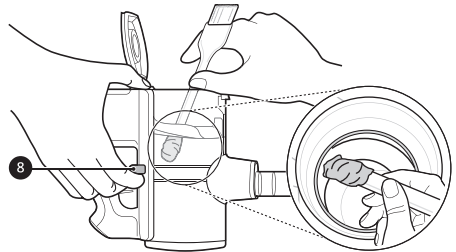


6 Utilizzare l'accessorio Combination 5 per pulire la polvere o gli oggetti estranei all'interno del contenitore della polvere.

- Non lavare il corpo del prodotto o il motore con acqua

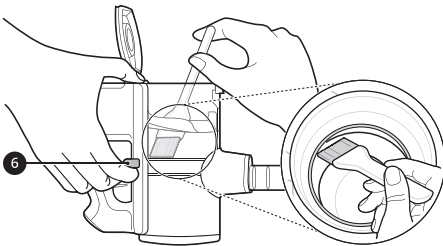


10 Capovolgere il corpo del prodotto, sollevare la leva del compressore 8 e pulire l'interno del piano di lavoro con la spazzola di pulizia in dotazione.




7 Capovolgere il corpo del prodotto e sollevare la leva del compressore 6 per pulire l'interno del piano di lavoro con la spazzola di pulizia in dotazione.

- Non spingere la leva del compressore verso il basso con forza. La piastra di lavoro potrebbe essere danneggiata.



Pulizia dei filtri

Pulire il filtro HEPA e il prefiltro quando l'icona di pulizia del filtro  si accende.

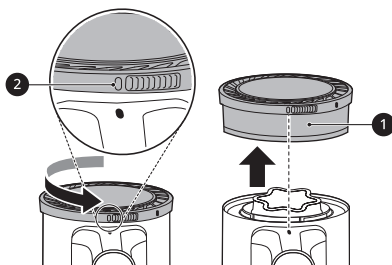
- Pulire i filtri più frequentemente se l'elettrodomestico viene utilizzato regolarmente o in zone con molta polvere.

⚠ ATTENZIONE

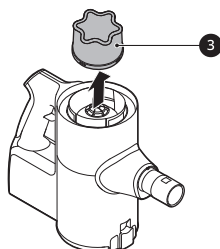
- Non utilizzare l'elettrodomestico senza il filtro HEPA e il prefiltro installati. Ciò potrebbe causare danni al prodotto.

1 Rimuovere la batteria dal corpo del prodotto.

- 2** Ruotare il filtro HEPA **1** in posizione sbloccata **2** per separarlo dal corpo del prodotto.

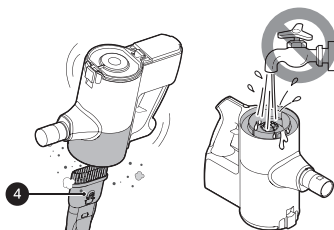


- 3** Sollevare il prefiltro **3** dal corpo del prodotto.



- 4** Usare l'accessorio Combination **4** per pulire il motore dalla polvere.

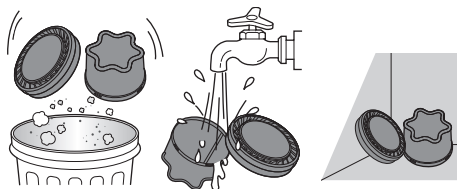
- Non lavare il motore con acqua.



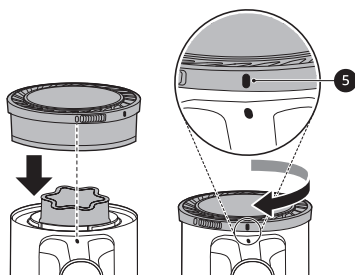
- 5** Pulire i filtri spazzolando via la polvere e lavarli in acqua corrente almeno una volta al mese.

- Per evitare cattivi odori e il malfunzionamento del motore, lasciare asciugare completamente il filtro HEPA in un'area ben ventilata al riparo dalla luce

solare diretta per almeno 24 ore prima di rimontarlo.



- 6** Inserire il prefiltro asciutto e ruotare il filtro HEPA in posizione di blocco **5** per rimontarlo sul corpo del prodotto.



Pulizia delle spazzole

Pulire regolarmente la spazzola e setole rotanti.

⚠ ATTENZIONE

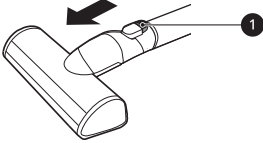
- Separare sempre la spazzola dal corpo del prodotto o rimuovere la batteria prima della pulizia. Se la spazzola inizia a funzionare durante la pulizia, potrebbe causare lesioni.
- Tenere le dita lontane dai punti di pizzicamento quando si monta la spazzola sull'elettrodomestico o le setole rotanti sulla spazzola.
- Non utilizzare le setole rotanti come un mop bagnato. Potrebbe causare danni al prodotto.
- Non sciacquare o immergere le setole rotanti o la spazzola in acqua. Potrebbe causare danni al prodotto.

Pulizia spazzola per tappeti

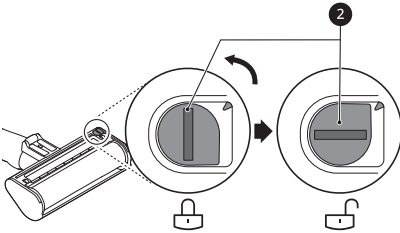
Pulire la spazzola e le setole del rullo prima di ogni utilizzo.

- Se le setole contengono oggetti estranei, potrebbero non ruotare o potrebbe verificarsi un rumore durante il funzionamento.

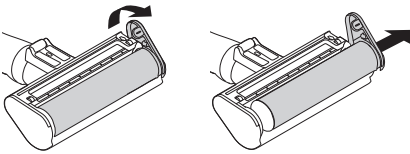
1 Premere il pulsante di rilascio della spazzola **1** per rimuoverla dal tubo telescopico o dal corpo del prodotto.



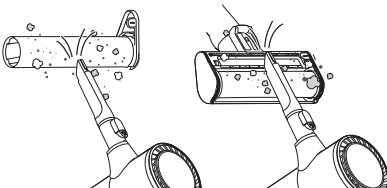
2 Capovolgere la spazzola e ruotare la fessura di blocco del coperchio **2** in senso antiorario.



3 Tirare in avanti il rullo della spazzola ed estrarlo.

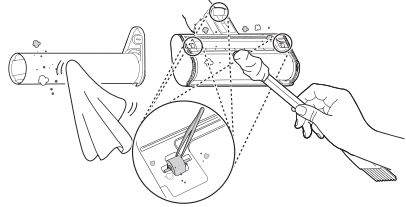


4 Attaccare l'accessorio Crevice al corpo del prodotto e utilizzare l'aspirapolvere per rimuovere oggetti estranei e polvere dalla spazzola e dal rullo della spazzola.



5 Utilizzare un asciugamano o un panno umido per rimuovere eventuali corpi estranei e polvere rimasti sul rullo e sul fondo della spazzola. Rimuovere oggetti estranei, detriti e peli da tutti dal rullo utilizzando una pinzetta.

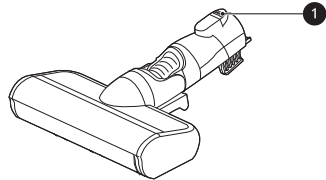
- Avvolgere il manico della spazzola per la pulizia con un asciugamano o un panno umido e usarlo per pulire il rullo rotante e la spazzola.



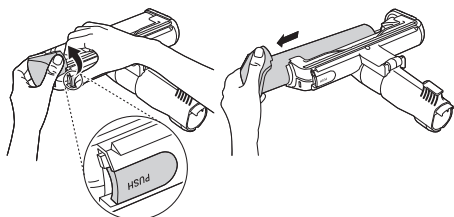
6 Far scorrere il rullo nella spazzola ruotare il coperchio di nuovo in posizione. Ruotare il blocco del coperchio in senso orario per bloccarlo.

Pulizia Slim per pavimenti duri

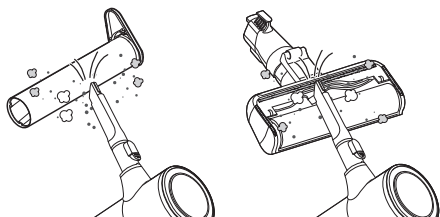
1 Premere il pulsante di rilascio della spazzola **1** per rimuoverla dal tubo telescopico o dal corpo del prodotto.



- 2** Capovolgere la spazzola e rimuovere il rullo rotante tenendo premuto il pulsante **PUSH** sulla spazzola.

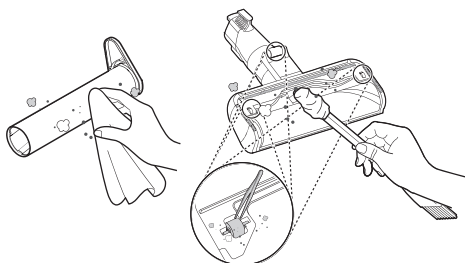


- 3** Attaccare l'accessorio Crevice al corpo del prodotto e utilizzare l'aspirapolvere per rimuovere oggetti estranei e polvere dalla spazzola e dal rullo della spazzola.



- 4** Utilizzare un asciugamano o un panno umido per rimuovere eventuali corpi estranei e polvere rimasti sul rullo e sul fondo della spazzola. Rimuovere oggetti estranei, detriti e peli da tutti dal rullo utilizzando una pinzetta.

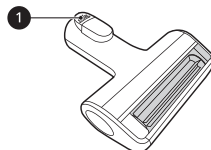
- Avvolgere il manico della spazzola per la pulizia con un asciugamano o un panno umido e usarlo per pulire il rullo rotante e la spazzola.



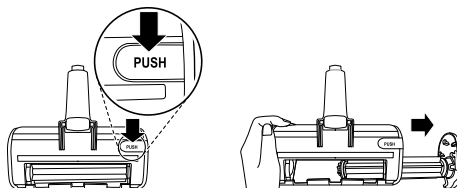
- 5** Far scorrere il rullo nella spazzola ruotando il coperchio di nuovo in posizione.

Spazzola Mini

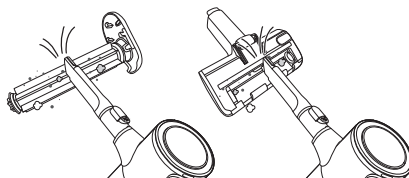
- 1** Premere il pulsante di rilascio della spazzola **1** per rimuoverla dal tubo telescopico o dal corpo del prodotto.



- 2** Rimuovere il rullorotante tenendo premuto il pulsante **PUSH** sulla spazzola.

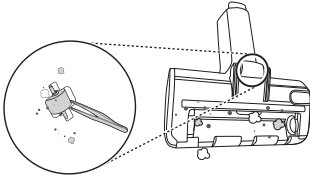


- 3** Attaccare l'accessorio Crevice al corpo del prodotto e utilizzare l'aspirapolvere per rimuovere oggetti estranei e polvere dalla spazzola e dal rullo della spazzola.

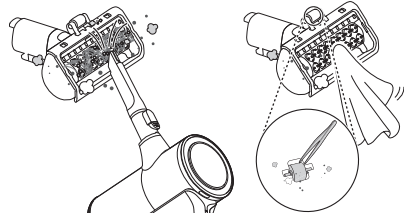


- 4** Utilizzare un asciugamano o un panno umido per rimuovere eventuali corpi estranei e polvere rimasti sul rullo e sul fondo della

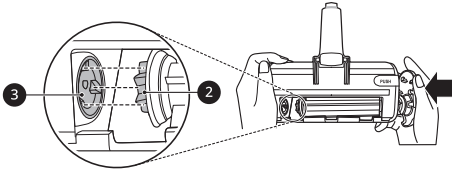
spazzola. Rimuovere oggetti estranei, detriti e peli da tutti dal rullo utilizzando una pinzetta.



Rimuovere oggetti estranei, detriti e peli da dalla spazzola utilizzando una pinzetta.



- 5** Inserisci il lato sinistro del rullo **2** nella scanalatura **3** all'interno della spazzola.

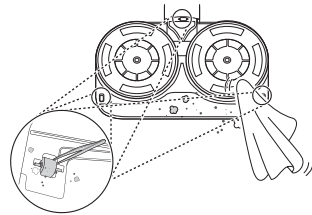
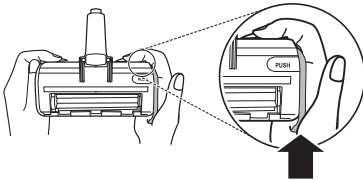


Pulizia spazzola Mop

- 1** Premere il pulsante di rilascio della spazzola per rimuovere la spazzola mop dal tubo telescopico e capovolgere la spazzola.

- 2** Utilizzare un asciugamano o un panno umido per rimuovere eventuali corpi estranei e polvere rimasti sulla spazzola mop. Rimuovere oggetti estranei, detriti e peli dalla spazzola utilizzando una pinzetta.

- 6** Premere il coperchio della spazzola per bloccarla finché non si sente un clic.



Pulizia spazzola per materassi

- 1** Premere il pulsante di rilascio della spazzola per rimuoverla dal tubo telescopico o dal corpo del prodotto e capovolgere la spazzola.

- 2** Attaccare l'accessorio Crevice al corpo del prodotto e utilizzare l'aspirapolvere per rimuovere oggetti estranei e polvere dalla spazzola. Utilizzare un asciugamano o un panno umido per rimuovere eventuali corpi estranei e polvere rimasti sulla spazzola.

RISOLUZIONE DEI PROBLEMI

Prima di chiamare l'assistenza

Uso

Sintomi	Causa & Soluzione
L'elettrodomestico non funziona.	La batteria è completamente scarica. <ul style="list-style-type: none"> Caricare la batteria.
	L'elettrodomestico è spento. <ul style="list-style-type: none"> Premere il tasto Power per accendere l'elettrodomestico.
La potenza di aspirazione è troppo debole.	Il contenitore della polvere è pieno. <ul style="list-style-type: none"> Svuota il contenitore della polvere.
	I filtri sono ostruiti. <ul style="list-style-type: none"> Pulire il prefiltro e il filtro HEPA.
	L'ingresso è ostruito. <ul style="list-style-type: none"> Rimuovere qualsiasi oggetto estraneo dall'interno del corpo del prodotto o dal tubo telescopico.
	Un oggetto estraneo si trova sulla spazzola rotante o nella porta di ingresso. <ul style="list-style-type: none"> Rimuovere qualsiasi oggetto estraneo (filo, capelli) dalla spazzola rotante o dalla porta di ingresso.
Il corpo del prodotto non sembra essere in carica.	Il cavo di alimentazione è scollegato. <ul style="list-style-type: none"> Collegare saldamente il cavo di alimentazione alla presa di corrente.
	Un oggetto estraneo è sui terminali di ricarica. <ul style="list-style-type: none"> Rimuovere sporco o oggetti estranei dai terminali di ricarica con un panno asciutto.
L'aria calda proviene dal corpo del prodotto.	Il motore si sta raffreddando. <ul style="list-style-type: none"> Se l'elettrodomestico funziona normalmente, l'aria calda è il risultato del raffreddamento del motore e non è segno di malfunzionamento.
La leva del compressore non ritorna.	Gli oggetti estranei che si depositano nel filtro antipolvere in metallo possono essere difficili da rimuovere con la leva del compressore. <ul style="list-style-type: none"> Rimuovere il filtro antipolvere in metallo e utilizzare il pennello per la pulizia in dotazione per pulirlo.
Dall'elettrodomestico esce uno strano odore.	L'elettrodomestico è stato acquistato negli ultimi 3 mesi. <ul style="list-style-type: none"> Il detergente può emettere odore di gomma per circa 3 mesi dopo l'acquisto.

Sintomi	Causa & Soluzione
Dall'elettrodomestico esce uno strano odore.	Il contenitore della polvere è pieno. <ul style="list-style-type: none"> La polvere nel cestino può causare cattivi odori. Svuota il cestino e puliscilo.
	Un oggetto estraneo è sul filtro. <ul style="list-style-type: none"> Il filtro può emettere un cattivo odore se non è stato pulito per un po' di tempo. Pulire regolarmente il prefiltra e il filtro HEPA.
	Il pre-filtro, il filtro HEPA o il filtro antipolvere in metallo sono stati installati mentre erano umidi o bagnati. <ul style="list-style-type: none"> Lavare i filtri con acqua corrente. Per evitare il cattivo odore, lasciare asciugare completamente il prefiltra in un'area ben ventilata e al riparo dalla luce solare diretta per almeno 24 ore prima di rimontarlo.
	Il filtro HEPA è stato installato mentre era umido o bagnato. <ul style="list-style-type: none"> Lavare il filtro HEPA con acqua corrente. Per evitare il cattivo odore, lasciare asciugare completamente il filtro HEPA in un'area ben ventilata e al riparo dalla luce solare diretta per almeno 24 ore prima di rimontarlo.
L'elettrodomestico fa troppo rumore.	L'aspirapolvere sta entrando in modalità Turbo. <ul style="list-style-type: none"> Il motore potrebbe essere più rumoroso alle impostazioni di potenza di aspirazione più elevate. È normale.
L'elettrodomestico si spegne inaspettatamente o da solo dopo che la velocità del motore oscilla ripetutamente.	La batteria non è completamente carica. <ul style="list-style-type: none"> La batteria deve essere completamente caricata prima della pulizia. Se il problema persiste quando la batteria è completamente carica e i tubi e gli attacchi sono liberi da ostruzioni, contattare un centro informazioni clienti LG per assistenza.
	Un oggetto estraneo si trova nel corpo del prodotto, nel tubo telescopico, nell'ingresso o nella spazzola. <ul style="list-style-type: none"> Rimuovere qualsiasi oggetto estraneo dal corpo del prodotto, dal tubo telescopico, dall'ingresso o dalla spazzola.
	I filtri sono ostruiti. <ul style="list-style-type: none"> Pulire il prefiltra e il filtro HEPA.
Il rullo rotante della spazzola non ruota.	Il rullo non è installato correttamente. <ul style="list-style-type: none"> Rimuovere il rullo della spazzola, pulirlo se necessario e rimontarlo.
	Un oggetto estraneo è sul rullo rotante della spazzola. <ul style="list-style-type: none"> Rimuovere qualsiasi oggetto estraneo dalla rullo rotante della spazzola.

Spazzola mop

Sintomi	Causa & Soluzione
La piastra di fissaggio del panno morbido del mop non ruota.	I panni morbidi del mop non sono installati correttamente. <ul style="list-style-type: none"> • Rimuovere i panni morbidi del mop, pulirli se necessario e rimontarli.
	La spazzola mop è premuta troppo forte contro il pavimento. <ul style="list-style-type: none"> • La piastra di fissaggio del mop si ferma automaticamente per proteggere il prodotto. Questo non è un guasto. Attaccare saldamente i panni morbidi del mop alla piastra di fissaggio del mop e premere il pulsante di accensione per riprendere l'uso.
	Un oggetto estraneo si trova tra la piastra di fissaggio del mop e i panni morbidi. <ul style="list-style-type: none"> • Rimuovere gli oggetti estranei dalla piastra di collegamento della spazzola mop e premere il pulsante di accensione per riprendere l'uso.
Non esce acqua dalla spazzola mop.	Il serbatoio dell'acqua è vuoto. <ul style="list-style-type: none"> • Riempi il serbatoio dell'acqua. Rimuovere la batteria o staccare la spazzola prima di riempire il serbatoio dell'acqua.
	Il serbatoio dell'acqua non è fissato correttamente alla spazzola mop. <ul style="list-style-type: none"> • Fissare correttamente il serbatoio dell'acqua alla spazzola mop. Rimuovere la batteria o staccare la spazzola prima di fissare correttamente il serbatoio dell'acqua alla spazzola.
	Il pulsante di regolazione della fornitura d'acqua è impostato su STOP. <ul style="list-style-type: none"> • Premi il pulsante di regolazione dell'acqua fino in fondo Alto oppure Basso. L'acqua non uscirà se il pulsante è impostato su STOP.
	L'uscita dell'acqua era ostruita da calcare o altre sostanze estranee. <ul style="list-style-type: none"> • Usa uno spillo appuntito per rimuovere il blocco.
C'è umidità nel serbatoio dell'acqua.	Il serbatoio dell'acqua non può asciugarsi completamente dopo l'uso. <ul style="list-style-type: none"> • Svuotare il serbatoio dell'acqua, ripararlo dalla luce solare diretta e lasciarlo asciugare completamente dopo l'uso.
Dall'elettrodomestico esce uno strano odore.	Un oggetto estraneo si trova sull'ingresso della polvere della spazzola mop. <ul style="list-style-type: none"> • La polvere bagnata nella spazzola mop può provocare cattivi odori. Assicurarsi di pulire l'ingresso della polvere della spazzola mop con un panno umido dopo ogni utilizzo.
I panni morbidi sporcano il pavimento.	I panni morbidi per mop non vengono puliti adeguatamente dopo l'uso. <ul style="list-style-type: none"> • Pulire accuratamente i panni morbidi del mop dopo ogni utilizzo. L'uso dei panni morbidi per mop sporchi può rendere il pavimento più sporco.
L'elettrodomestico fa troppo rumore.	Questo è il suono generato quando la pompa all'ingresso del mop è in funzione. <ul style="list-style-type: none"> • Questo è normale.

Sintomi	Causa & Soluzione
L'elettrodomestico fa troppo rumore.	<p>I panni morbidi per mop erano attaccati in modo improprio alle piastre.</p> <ul style="list-style-type: none"> Allineare e fissare il centro del panno morbido per mop con il centro della piastra di fissaggio.

Wi-Fi

Sintomi	Causa & Soluzione
Il dispositivo casalingo e lo smartphone non sono collegati alla rete Wi-Fi.	<p>La batteria è completamente scarica.</p> <ul style="list-style-type: none"> Caricare la batteria, quindi registrare l'elettrodomestico su LG ThinQ.
	<p>La password per il Wi-Fi con la quale si sta tentando di accedere non è corretta.</p> <ul style="list-style-type: none"> Cercare la rete Wi-Fi collegata allo smartphone e rimuoverla, quindi effettuare la registrazione dell'applicazione su LG ThinQ.
	<p>La Conn. Dati per lo smartphone è attiva.</p> <ul style="list-style-type: none"> Disattivare la Conn. Dati dello smartphone ed effettuare la registrazione del dispositivo utilizzando la rete Wi-Fi.
	<p>Il nome della rete wireless (SSID) non è stato impostato correttamente.</p> <ul style="list-style-type: none"> Il nome della rete wireless (SSID) dovrebbe essere una combinazione di lettere inglesi e numeri. (Non utilizzare caratteri speciali)
	<p>La frequenza del router non è 2,4 GHz.</p> <ul style="list-style-type: none"> È supportata solo la frequenza del router a 2,4 GHz. Impostare il router wireless a 2,4 GHz e collegare l'applicazione al router wireless. È possibile controllare la frequenza del router tramite il provider di servizi Internet o il produttore del router.
	<p>La distanza tra il dispositivo e il router è eccessiva.</p> <ul style="list-style-type: none"> Se la distanza tra il dispositivo e il router fosse eccessiva, la potenza del segnale si indebolirebbe e la connessione potrebbe non configurarsi correttamente. Spostare il router perché sia più vicino al dispositivo.

APPENDICE

Informazioni sul promemoria

Informazioni sull'alimentatore esterno

Manufacturer's name or trade mark, commercial registration number and address	Model identifier	Input voltage V(B)	Input AC frequency Hz(Γα)	Output voltage V(B)
Manufacturer: LG Electronics Inc. Commercial registration number; 107-86-14075 Address; LG Twin Towers, 128 Yeoui-daero, Yeongdeungpo-gu, Seoul, 07336, Korea	ADC-30FSA-30 29430EPG	100 -240	50 / 60	29,4
Наименование или търговска марка на производителя, номер на търговската регистрация и адрес;	Идентификатор на модела	Входно напрежение	Честота на входния променлив ток	Изходно напрежение
Název výrobce nebo ochranná známka, obchodní registrační číslo a adresa	Identifikační značka modelu	Vstupní napětí	Vstupní frekvence	Výstupní napětí
Producentens navn eller varemærke, handelsregisternummer og adresse	Modellens identifikationskode	Indgangsspænding	Inputvekselstrøms-frekvens	Udgangsspænding
Naam of handelsmerk van de fabrikant, handelsregisternummer en adres	Typeaanduiding	Voedingsspanning	Voedingsfrequentie	Uitgangsspanning
Tootja nimi või kaubamärk, äriregistri number ja aadress	Mudelitähis	Sisendpinge	Sisendvahelduvoolu sagedus	Väljundpinge
Valmistajan nimi tai tavaramerkki, kaupparekisterinumero ja osoite	Mallitunniste	Ottojännite	Tuloverkkotaajuus	Antojännite
Raison sociale ou marque déposée, numéro d'enregistrement au registre du commerce et adresse du fabricant	Référence du modèle	Tension d'entrée	Fréquence du CA d'entrée	Tension de sorti
Name oder Handelsmarke des Herstellers, Handelsregisternummer und Anschrift	Modellkennung	Eingangsspannung	Eingangswchselstrom-frequenz	Ausgangsspannung
Το όνομα ή το εμπορικό σήμα του κατασκευαστή, ο αριθμός του εμπορικού μητρώου του και η διεύθυνσή του	Αναγνωριστικό του μοντέλου	Τάση εισόδου	Συχνότητα εναλλασσόμενου ρεύματος εισόδου	Τάση εξόδου
A gyártó neve vagy védjegye, cégjegyzékszám és címe	Modellazonosító	Bemenő feszültség	Bemenő váltóáram frekvenciája	Kimenő feszültség
Nome o marchio del fabbricante, numero di iscrizione nel registro delle imprese e indirizzo del fabbricante	Identificativo del modello	Tensione di ingresso	Frequenza di ingresso CA	Tensione di uscita
Ražotāja nosaukums vai preču zīme, uzņēmuma reģistrācijas numurs un adrese	Modeļa identifikators	Ieejas spriegums	Ieejas maiņstrāvas frekvence	Izejas spriegum
Gamintojo pavadinimas arba prekės ženklas, komercinis registracijos numeris ir adresas	Modelio žymuo	Iėjimo įtampa	Iėjimo kintamosios srovės dažnis	Išėjimo įtamp
L-ísem tal-manifattur jew il-marka kummerċjali, in-numru ta' registrazzjoni kummerċjali u l-indirizz	Identifikatur tal-mudell	Vultaġġ tal-input	Frekwenza tal-input AC	Vultaġġ tal-output
Nazwa lub znak towarowy producenta, numer rejestru handlowego i adres	Identyfikator modelu	Napięcie wejściowe	Wejściowa częstotliwość prądu przemiennego	Napięcie wyjściowe
Marca comercial ou nome, número de registo comercial e endereço do fabricante	Identificador do modelo	Tensão de entrada	Frequência da alimentação de CA	Tensão de saída

Output current A	Output power W(Br)	Average active efficiency %	Efficiency at low load (10%) %	No-load power consumption W(Br)
1,0	29,4	87,0	76,0	0,10
Исходен ток	Исходна мощност	Среден КПД в работен режим	КПД при малък товар (10 %)	Консумирана мощност на празен ход
Výstupní proud	Výstupní výkon	Průměrná účinnost v aktivním režimu	Účinnost při malém zatížení (10 %)	Spotřeba energie ve stavu bez zátěže
Udgangsstrømsstyrke	Udgangseffekt	Gennemsnitlig effektivitet i aktiv tilstand	Effektivitet ved lav belastning (10 %)	Effektforbrug i nullast-tilstand
Uitgangsstrom	Uitgangsvermogen	Gemiddelde actieve efficiëntie	Efficiëntie bij lage belasting (10 %)	Energieverbruik in niet-belaste toestand
Väljundvool	Väljundvõimsus	Tööseisundi keskmine energiatõhusustegur	Energiatõhusustegur väikesel koormusel (10 %)	Tarbimisvõimsus koormamata seisundis
Antovirta	Antoteho	Aktiivitalan keskimääräinen hyötysuhde	Hyötysuhde alhaisella kuormituksella (10 %)	Kuormittamattoman tilan tehonkulutus
Courant de sortie	Puissance de sortie	Rendement moyen en mode actif	Rendement à faible charge (10 %)	Consommation électrique hors charge
Ausgangsstrom	Ausgangsleistung	Durchschnittliche Effizienz im Betrieb	Effizienz bei geringer Last (10 %)	Leistungsaufnahme bei Nulllast
Ένταση ρεύματος εξόδου	Ισχύς εξόδου	Μέση ενεργός απόδοση	Απόδοση σε χαμηλό φορτίο (10 %)	Κατανάλωση ισχύος σε κατάσταση άνευ φορτίου
Kimenő áramerősség	Kimenő teljesítmény	Aktív üzemmódban mért átlagos hatásfok	Hatásfok alacsony (10 %-os) terhelésnél	Üresjárású üzemmódban mért energiafogyasztás
Corrente di uscita	Potenza di uscita	Rendimento medio in modo attivo	Rendimento a basso carico (10 %)	Potenza assorbita nella condizione a vuoto
Izejas strāva	Izejas jauda	Vidējā aktīvā efektivitāte	Efektivitāte pie zemas slodzes (10 %)	Jaudas izmantojums bezslodzes režīmā
Išėjimo srovė	Išėjimo galia	Vidutinis aktyviosios veiksenos efektyvumas	Efektyvumas esant mažai apkrovai (10 %)	Vartojamoji galia be apkrovos
Kurrent tal-output	Potenza tal-output	Efficienza medja tal-modalità attiva	Efficienza f'tagħbija baxxa (10 %)	Konsum ta' enerġija mingħajr tagħbija
Prąd wyjściowy	Moc wyjściowa	Średnia sprawność podczas pracy	Sprawność przy niskim obciążeniu (10 %)	Zużycie energii w stanie bez obciążenia
Corrente de saída	Potência de saída	Eficiência média no modo ativo	Eficiência a carga baixa (10%)	Consumo energético em vazio

Manufacturer's name or trade mark, commercial registration number and address	Model identifier	Input voltage V(B)	Input AC frequency Hz(Гц)	Output voltage V(B)
Manufacturer; LG Electronics Inc. Commercial registration number, 107-86-14075 Address; LG Twin Towers, 128 Yeoui-daero, Yeongdeungpo-gu, Seoul, 07336, Korea	ADC-30FSA-30 29430EPG	100 -240	50 / 60	29,4
Denumirea producătorului sau marca comercială, numărul de înregistrare la Registrul Comerțului și adresa	Identificator de model	Tensiune de intrare	Frecvența c.a. de intrare	Tensiune de ieșir
Názov alebo ochranná známka výrobcu, identifikačné číslo podniku a adresa	Identifikačný kód modelu	Vstupné napätie	Frekvencia vstupného striedavého prúdu	Výstupné napätie
Naziv proizvajalca ali blagovna znamka, številka vpisa v register gospodarskih družb in naslov	Identifikacijska oznaka modela	Vhodna napetost	Frekvenca vhodne izmenične napetosti	Izhodna napetos
Nombre o marca, número del registro mercantil y dirección del fabricante	Identificador del modelo	Tensión de entrada	Frecuencia de la CA de entrada	Tensión de salid
Tillverkarens namn eller varumärke, organisationsnummer och adress	Modellbeteckning	Ingående spänning	Ingående frekvens (växelström)	Utgående spänning
Ime ili žig proizvođača, broj upisa u trgovački registar i adresa proizvođača;	Identifikacijska oznaka modela	Ulazni napon	Frekvencija ulaznog izmjeničnog napona	Izlazni napon
Nafn framleiðanda, viðskiptanúmer og heimilisfang	Auðkenni gerðar	Inntaksspenna	AC inntakstiðni	Úttaksspenna
Aimn an déantóira, clárúimhir trachtála agus seoladh	Aitheantóir múnla	Voltag ionchuir	Minicíocht AC aschuir	Voltag aschuir
Ime ili žig proizvođača, broj upisa u trgovački registar i adresa proizvođača;	Identifikacijska oznaka modela	Ulazni napon	Frekvencija ulaznog izmjeničnog napona	Izlazni napon
Име на производител, број во регистар на трговски претпријатија и адреса	Идентификатор на модел	Влезен напон	Влезна ефикасност на наизменична струја	Излезен напон
Produsentens navn, kommersielt registreringsnummer og adresse	Modellidentifikator	Inngangsspenning	Vekselstrømfrekvens inngang	Utgangsspenning
Naziv proizvođača, matični broj i adresa firme	Identifikaciona oznaka modela	Ulazni napon	Ulazna frekvencija naizmenične struje	Izlazni napon
Üreticinin adı, ticari sicil numarası ve adresi	Model numarası	Giriş voltajı	Giriş AC frekansı	Çıkış voltajı
Emri i Prodhuesit, numri i regjistrimit të biznesit dhe adresa tregtare	Identifikuesi i Modelit	Tensioni në Hyrje	Frekuenca Hyrëse AC	Tensioni në Dalje
Вятворца, нумар гандлёвай рэгістрацыі і адрас	Ідэнтыфікатар мадэлі	Уваходнае напружанне	Частата ўваходнага пераменнага току	Выходнае напружанне
Өндүрүшінің атауы, коммерциялық тіркеу нөмірі және мекенжайы	Үлгі идентификаторы	Кіріс кернеу	Кіріс айнымалы ток жиілігі	Шығыс кернеу
Наименование производителя, номер и адрес коммерческой регистрации	Модель	Напряжение на входе	Частота переменного тока на входе	Напряжение на выходе
Виробник, номер та адреса комерційної реєстрації	Модель	Вхідна напруга	Частота вхідного змінного струму	Вихідна напруга

Output current A	Output power W(Br)	Average active efficiency %	Efficiency at low load (10%) %	No-load power consumption W(Br)
1,0	29,4	87,0	76,0	0,10
Curent de ieşir	Putere de ieşire	Randament mediu în mod activ	Randamentul la sarcină redusă (10 %)	Puterea absorbită în regim fără sarcină
Výstupný prúd	Výstupný výkon	Priemerná účinnosť v aktívnom režime	Účinnosť pri nízkej záťaži (10 %)	Spotreba energie v stave bez záťaže
Izhodni tok	Izhodna moč	Povprečni izkoristek v aktivnem stanju	Izkoristek pri nizki obremenitvi (10 %)	Poraba energije v stanju brez obremenitve
Intensidad de salid	Potencia de salida	Eficiencia media en activo	Eficiencia a baja carga (10 %).	Consumo eléctrico en vacío
Utgående ström	Utgående effekt	Genomsnittlig verkningsgrad i aktivt läge	Verkningsgrad vid låg last (10 %)	Elförbrukning vid noll-last
Izlazna jakost struje	Izlazna snaga	Prosječna učinkovitost pod opterećenjem	Učinkovitost pri niskom opterećenju (10 %)	Potrošnja energije u stanju bez opterećenja
Úttaksstraumur	Úttaksafli	Meðaltal rekstarvirkni	Afkastageta við lítið álag (10 %)	Orkunotkun án álags
Sruth aschuir	Cumhacht aschuir	Mean-éifeachtúacht gníomhach	Éifeachtútlach ag ualach íseal (10 %)	Ídíú cumhachta gan ualach
Izlazna jakost struje	Izlazna snaga	Prosječna učinkovitost pod opterećenjem	Učinkovitost pri niskom opterećenju (10 %)	Potrošnja energije u stanju bez opterećenja
Излезна струја	Излезна моќ	Просечна активна ефикасност	Ефикасност при ниско оптоварување (10 %)	Потрошувачка на енергија без оптоварување
Utgangsstrøm	Utgangseffekt	Gjennomsnittlig aktiv effektivitet	Effektivitet ved lav belastning (10 %)	Strømforbruk uten belastning
Izlazna struja	Izlazna snaga	Srednja efikasnost aktivnog režima	Efikasnost pri malom opterećenju (10 %)	Utrošak struje bez opterećenja
Çıkış akımı	Çıkış gücü	Ortalama aktif verimlilik	Düşük yükte verimlilik (% 10)	Yükleme yokken güç tüketimi
Rryma në Dalje	Fuqia në Dalje	Rendimenti aktiv mesatar	Rendimenti me ngarkesë të ulët (10 %)	Konsumi pa ngarkesë
Выходны ток	Выходная магнутнасць	Сярэдняя актыўная прадукцыйнасць	Прадукцыйнасць пры нізкай нарузцы (10 %)	Энергаспажыванне без нарузкі
Шығыс ток	Шығыс қуат	Орташа белсенді тиімділік	Төмен жүктемедегі тиімділік (10 %)	Жүктемесіз қуатты тұтыну
Сила тока на выходе	Выходная мощность	Среднее значение КПД в работе	КПД при низкой нагрузке (10 %)	Потребление электроэнергии без нагрузки
Сила вихідного струму	Вихідна потужність	Середній робочий ККД	ККД з низьким рівнем навантаження (10 %)	Споживання електроенергії без навантаження

Dichiarazione di conformità



Questa batteria è conforme al Regolamento (UE) 2023/1542

Promemoria

Promemoria

Promemoria

