

# MANUAL DEL USUARIO MONITOR IPS LED (MONITOR LED\*)

\*Los monitores LED de LG son monitores LCD con iluminación posterior LED.

Antes de utilizar el equipo, lea este manual con atención y consérvelo para consultarlo cuando lo necesite.

## MODELO DE MONITOR IPS LED

24BK550Y

24BK55YP

24BK55YT

27BK550Y

27BK55YP

# CONTENIDO

## LICENCIA ----- 3

- Software y controladores compatibles----- 4
- Descripción de botones y componentes ----- 5
- Transporte y elevación del monitor----- 6
- Montaje en una mesa
- Usando el soporte del cable
- Ajuste de la altura del soporte
- Ajuste del ángulo
- Soporte giratorio
- Función de giro
- Desmontaje de la base y del cuerpo del soporte
- Instalación de la placa de montaje en pared
- Instalación en una pared

## USO DEL MONITOR----- 13

- Conexión a un PC ----- 13
- Conexión a dispositivos AV----- 15
- Conexión de periféricos----- 15

## PERSONALIZACIÓN DE LA CONFIGURACIÓN----- 17

## SOLUCIÓN DE PROBLEMAS ---- 22

## ESPECIFICACIONES ----- 23

- Modos predefinidos (resolución) ----- 25
- Indicador ----- 25

# LICENCIA

Cada modelo tiene licencias diferentes. Para obtener más información acerca de la licencia, visite [www.lg.com](http://www.lg.com).



Los términos HDMI, HDMI High-Definition Multimedia Interface (Interfaz multimedia de alta definición), HDMI Trade Dress (diseño e imagen comercial HDMI) y los logotipos HDMI son marcas comerciales o marcas registradas de HDMI Licensing Administrator, Inc.

La siguiente información solo se aplicará a los monitores que hayan sido vendidos en el mercado europeo y que necesiten cumplir con la normativa ErP:

\* Este monitor está configurado para que se apague automáticamente a las 4 horas después de haberlo encendido, si no hay ninguna otra configuración.

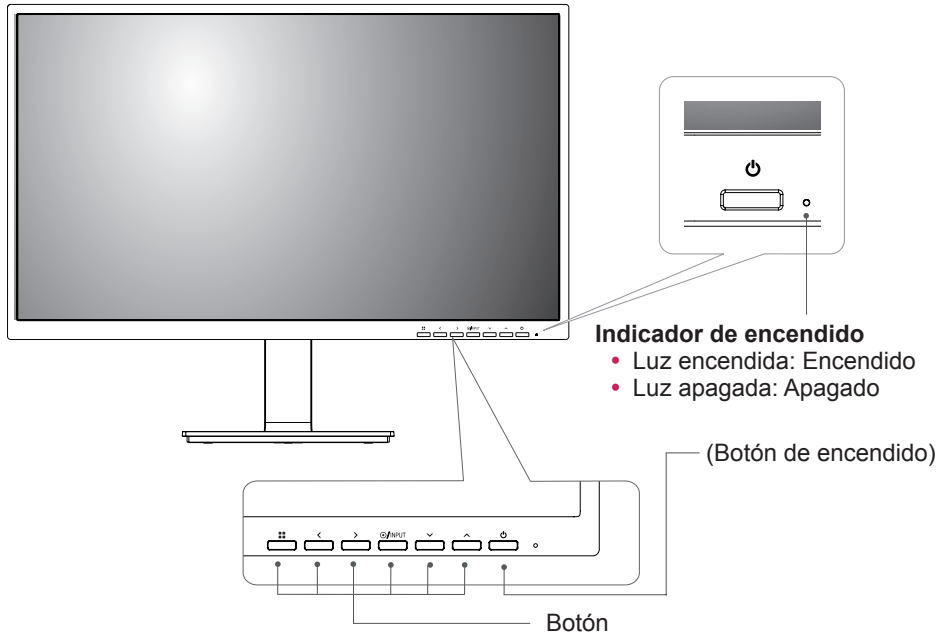
\* Para desactivar esta configuración, cambie la opción a 'Off' en el menú OSD del "Automatic Standby (Stand-by automático)".

## Software y controladores compatibles

Puedes descargarte e instalar la versión más reciente desde la página web LGE ([www.lg.com](http://www.lg.com)).

Software y controladores	Prioridad de instalación	24BK550Y	24BK55YP	24BK55YT
		27BK550Y	27BK55YP	
Controlador del monitor	Recomendado		○	
OnScreen Control	Recomendado		○	
Dual Controller	Opcional		○	

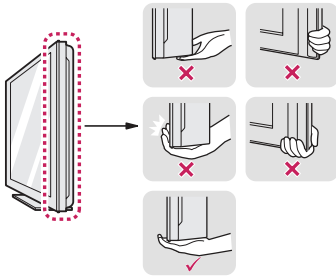
## Descripción de botones y componentes



## Transporte y elevación del monitor

Antes de levantar o mover el monitor, siga estas instrucciones para evitar rayar o dañar el monitor, y transportarlo de manera segura, independientemente del tamaño y forma que tenga.

- Se recomienda colocar el monitor en su caja o envolverlo con el material de embalaje original antes de intentar moverlo.
- Antes de levantar o mover el monitor, desenchufe el cable de alimentación y los demás cables.
- Sujete con firmeza la parte superior e inferior del marco del monitor. No sostenga por el panel.



- Al sostener el monitor, la pantalla debería orientarse hacia el lado contrario al que se encuentra usted para evitar rayarla.

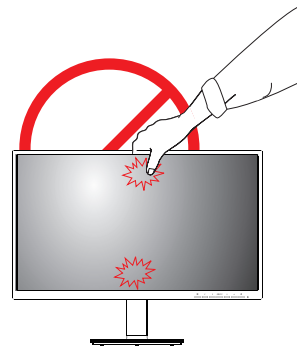


- Cuando mueva el monitor, evite que el producto sufra golpes o vibraciones fuertes.
- Al transportar el monitor, manténgalo en vertical, nunca lo gire hacia uno de sus lados ni lo incline lateralmente.



### PRECAUCIÓN

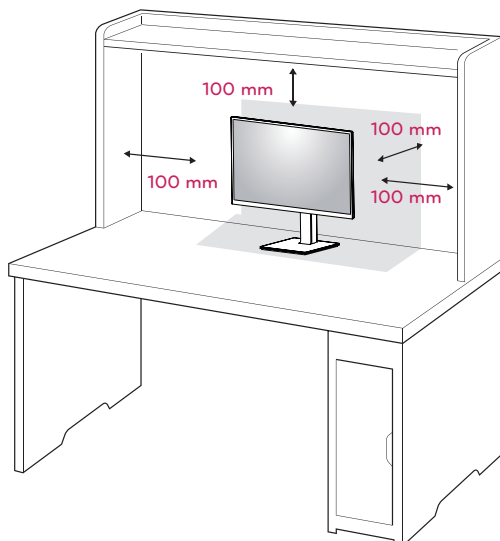
- En la medida de lo posible, procure no tocar la pantalla del monitor. Podría dañar la pantalla o algunos de los píxeles empleados para crear las imágenes.



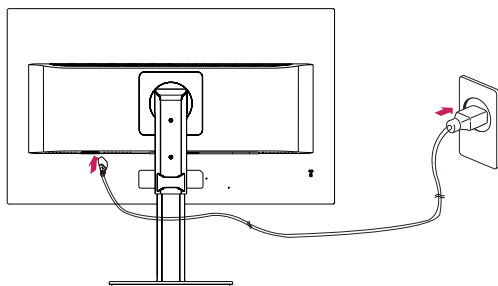
## Montaje en una mesa

- 1 Levante el monitor e inclínelo hasta la posición vertical sobre una mesa.

Deje un espacio de 100 mm (como mínimo) con respecto a la pared para permitir una ventilación adecuada.



- 2 Conecte el cable de Alimentación al monitor y luego enchufe el cable de alimentación a la toma de corriente.



- 3 Pulse el botón de encendido de la parte frontal del monitor para encender el monitor.

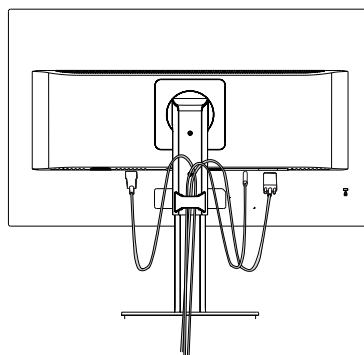


### PRECAUCIÓN

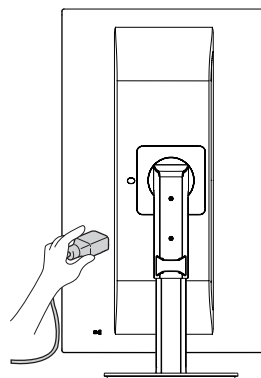
- Desenchufe el cable de alimentación antes de mover o instalar el monitor. Existe riesgo de descarga eléctrica.

## Usando el soporte del cable

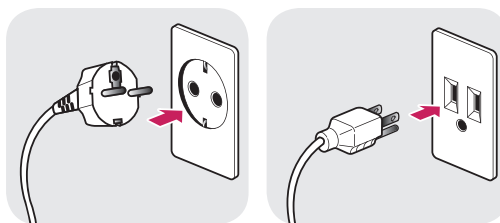
Organice los cables utilizando el organizador de cables como se indica en la ilustración.



Rotar el set (pivote) y poner conectores. Es más fácil poner conectores y manejar cables con la ayuda de un soporte para cables.



### Precauciones al conectar el cable de alimentación

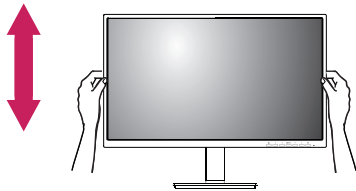


100-240 V ~

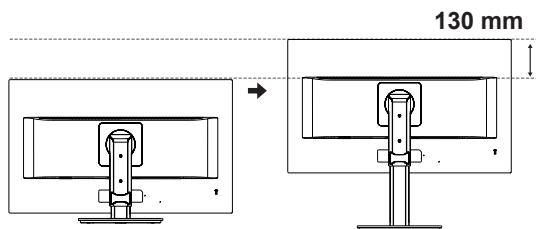
- Asegúrese de utilizar el cable de alimentación que se incluye con el producto y conéctelo a una toma de pared con conexión a tierra.
- Si necesita otro cable de alimentación, póngase en contacto con el distribuidor local o con la tienda minorista más cercana.

## Ajuste de la altura del soporte

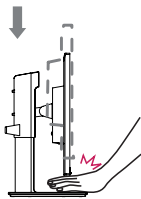
- 1 Sujete el monitor firmemente con ambas manos.



- 2 La altura se puede ajustar hasta a 130 mm.



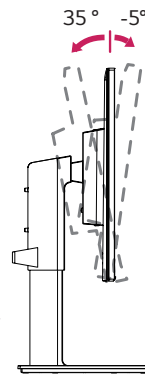
### ADVERTENCIA



- No ponga los dedos o las manos entre la pantalla y la base (chasis) al ajustar la altura de la pantalla.

## Ajuste del ángulo

- 1 Coloque el monitor en posición vertical, montado sobre la base del soporte.
- 2 Ajuste bien el ángulo de la pantalla. El ángulo de la pantalla puede ajustarse hacia adelante o hacia atrás, para conseguir una experiencia de visión lo más cómoda posible.

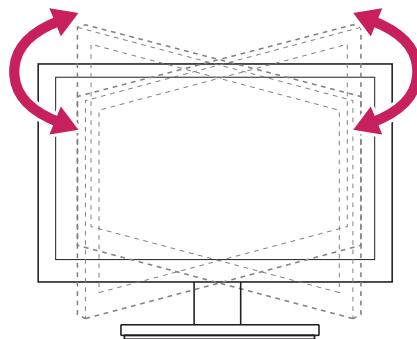


Parte posterior

Parte frontal

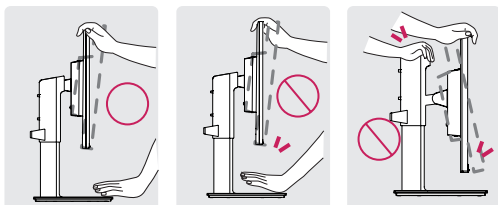
## Soporte giratorio

- la imagen que se muestra puede ser ligeramente diferente de su set.
- 1 Una vez instalado el equipo, puede ajustarlo de forma manu- al 355 grados hacia la izquierda o hacia la derecha para adaptarlo a su posición de visualización.

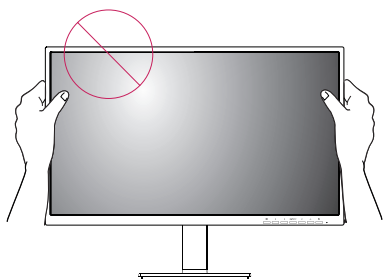


## ! ADVERTENCIA

- Para evitar que se produzcan lesiones en los dedos al ajustar la pantalla, no sujete la parte inferior del marco del monitor como se muestra a continuación.



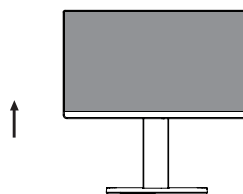
- Tenga cuidado de no tocar ni presionar el área de la pantalla al ajustar el ángulo del monitor.



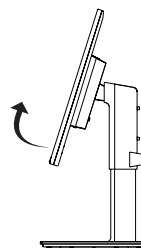
## Función de giro

La característica del pivote permite que el monitor rote  $90^\circ$  en el sentido de las agujas del reloj y  $-90^\circ$  en sentido contrario a las agujas del reloj.

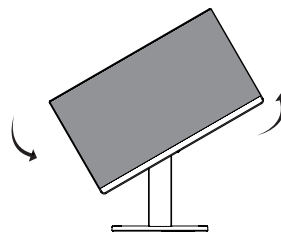
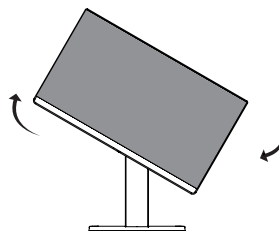
- 1 Levante el monitor a la altura máxima.



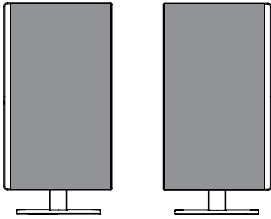
- 2 Ajuste el ángulo del monitor en la dirección de la flecha, como se muestra en la imagen.



- 3 Rotar el monitor  $90^\circ$  en el sentido de las agujas del reloj y  $-90^\circ$  en sentido contrario a las agujas del reloj tal y como se muestra en la imagen.

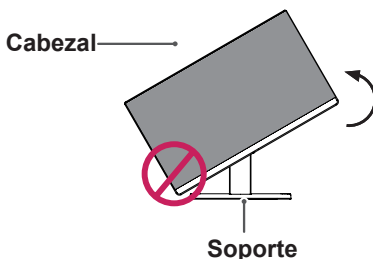
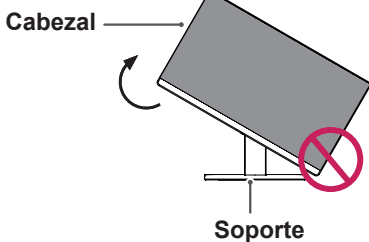


- 4 Completar la instalación rotando el monitor 90° en el sentido de las agujas del reloj y -90° en sentido contrario a las agujas del reloj como se muestra más abajo.



**! NOTA**

- No ofrece la función de giro automático de la pantalla.
- La pantalla puede girarse fácilmente con la tecla de acceso rápido al giro que ofrece el sistema operativo Windows. Tenga en cuenta que algunas versiones de Windows y algunos controladores de tarjetas gráficas pueden ofrecer distintas configuraciones para la tecla de acceso rápido al giro o incluso no ofrecerla.
- Teclas de acceso rápido al giro de pantalla
  - 0°: Ctrl + Alt + botón de flecha hacia arriba (↑)
  - 90°: Ctrl + Alt + botón de flecha hacia la izquierda (←)
  - 180°: Ctrl + Alt + botón de flecha hacia abajo (↓)
  - 270°: Ctrl + Alt + botón de flecha hacia la derecha (→)

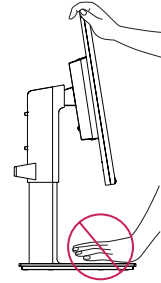


**! ADVERTENCIA**

- Para evitar los arañazos en la base del soporte, asegúrese de que al girar el monitor usa la función de giro, para que la base no roce el monitor.

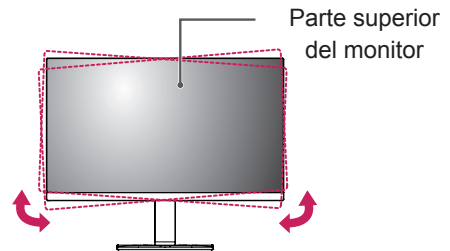
**! ADVERTENCIA**

- Tenga cuidado al girar el monitor si el cable está conectado.
- Para evitar que se produzcan lesiones al girar la pantalla, no coloque los dedos entre la pantalla y la base del soporte.



**! NOTA**

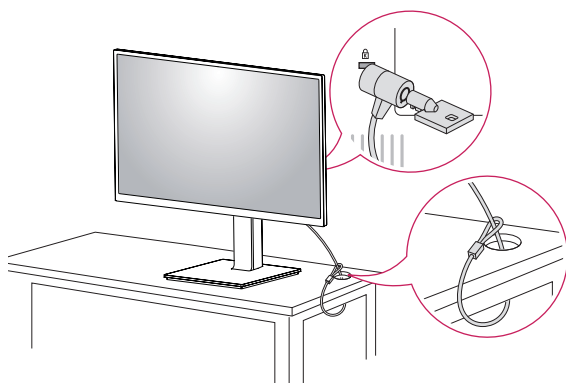
- El lado izquierdo o derecho de la parte superior del monitor puede girar hacia arriba o hacia abajo (hasta 3°). Ajuste el nivel horizontal de la parte superior del monitor.



### Uso del sistema de seguridad Kensington

El conector del sistema de seguridad Kensington se encuentra en la parte posterior del monitor. Para obtener más información sobre la instalación y el uso, consulte el manual que se suministra con el sistema de seguridad Kensington o visite <http://www.kensington.com>.

Utilice el cable del sistema de seguridad Kensington para fijar el monitor a una mesa.

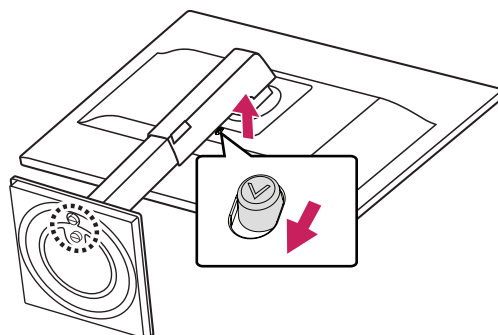


### ! NOTA

- El uso del cable de anclaje Kensington es opcional. Puede adquirir los accesorios en cualquier tienda de electrónica.

### Desmontaje de la base y del cuerpo del soporte

- 1 Coloque la pantalla del monitor boca abajo. Para evitar que la pantalla se raye, cubra su superficie con una tela suave.
- 2 Retire el soporte del monitor pulsando el botón en la parte inferior central de la parte trasera del monitor.



### Instalación de la placa de montaje en pared

Este monitor admite la especificación de la placa de montaje en pared estándar o dispositivos compatibles.

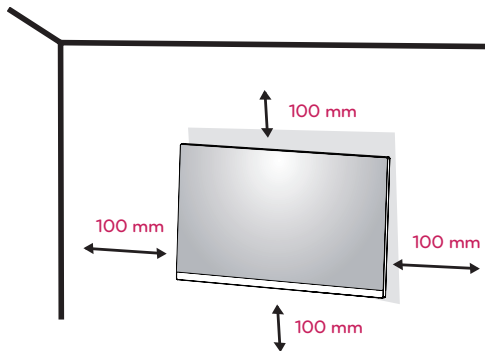
- 1 Coloque la pantalla hacia abajo. Para evitar que la pantalla se raye, cubra su superficie con una tela suave.
- 2 Desmontaje de la base y del cuerpo del soporte.
- 3 Coloque la placa de montaje en pared sobre el monitor y alinéela con los orificios para tornillos.
- 4 Apriete los cuatro tornillos para fijar la placa al monitor con un destornillador.

### ! NOTA

- La placa de montaje en pared se vende por separado.
- Para obtener más información sobre su instalación, consulte la guía de instalación de la placa de montaje en pared.
- Al montar la placa de montaje en pared, no presione con demasiada fuerza, ya que esto podría producir daños en la pantalla del monitor.

## Instalación en una pared

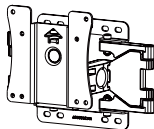
Instale el monitor a una distancia mínima de 100 mm de la pared y deje unos 100 mm de espacio en cada lado del monitor para permitir una ventilación adecuada. Puede obtener instrucciones de instalación detalladas en cualquier tienda minorista. Consulte el manual para montar e instalar un soporte de montaje en pared con inclinación.



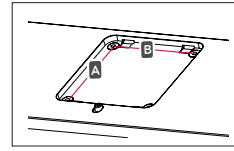
Si instala el monitor en una pared, fije un soporte de montaje en pared (opcional) en la parte trasera del monitor.

Asegúrese de que el soporte de montaje en pared esté bien fijado al monitor y a la pared.

- 1 Si se utiliza el tornillo más largo que lo permitido por el estándar, el interior del monitor puede estar dañado.
- 2 LG no asume la responsabilidad ninguna por el daño y la caída del producto producida por el uso del tornillo inadecuado.

Montaje de pared (A x B)	100 x 100
Tornillo estándar	M4 x L10
Número de tornillos	4
Placa de montaje en pared (opcional)	LSW 149 

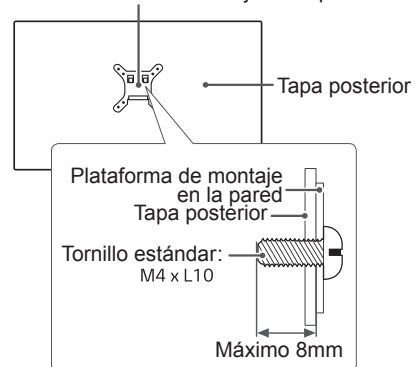
- Montaje de pared (A x B)



### PRECAUCIÓN

- Desenchufe el cable de alimentación antes de mover o instalar el monitor para evitar que se produzcan descargas eléctricas.
- Si el monitor se instala en el techo o en una pared inclinada, el monitor puede caerse y provocar lesiones. Utilice el soporte de montaje en pared original de LG. Para obtener más información, póngase en contacto con la tienda más cercana o con un instalador cualificado.
- Si los tornillos se aprietan demasiado fuerte, el monitor podría sufrir daños. La garantía del producto no cubre los daños causados por este motivo.
- Utilice el soporte de montaje en pared y los tornillos conformes al estándar VESA. La garantía del producto no cubre los daños causados por el uso o uso indebido de componentes inadecuados.
- La longitud de los tornillos de la superficie exterior de la tapa posterior deberían ser de menos de 8mm.

Plataforma de montaje en la pared



### NOTA

- Utilice los tornillos especificados por el estándar VESA.
- El kit de montaje en pared incluye una guía de instalación y todas las piezas necesarias.
- El soporte de montaje en pared es opcional. Puede adquirir los accesorios en cualquier tienda minorista.
- La longitud de los tornillos puede variar en función del soporte de montaje en pared. Asegúrese de utilizar tornillos con la longitud correcta.
- Para obtener más información, consulte el manual del usuario del soporte de montaje en pared.

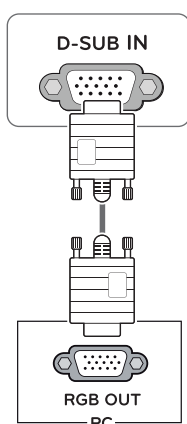
# USO DEL MONITOR

## Conexión a un PC

- Este monitor admite la función Plug & Play.\*
  - \* Plug & Play: un usuario puede conectar un dispositivo al PC y, cuando el dispositivo se enciende, el PC lo reconoce sin necesidad de configuración ni intervención por parte del usuario.

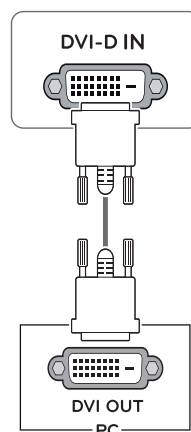
## Conexión D-SUB

Transmite la señal de vídeo analógica del PC al monitor. Conecte el PC al monitor con el cable de señales D-sub de 15 patillas proporcionado como se muestra en las ilustraciones siguientes.



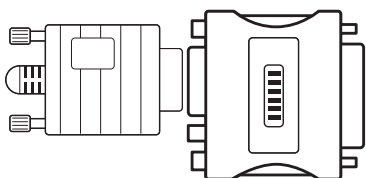
## Conexión DVI-D

Transmite la señal de vídeo digital del PC al monitor. Conecte el PC al monitor con un cable DVI como se muestra en las ilustraciones siguientes.



### ! NOTA

- Al utilizar un conector de cable de entrada de señal D-Sub para Macintosh

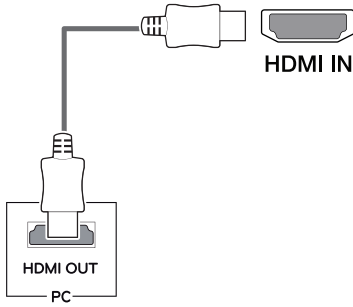


### • Adaptador de Mac

Para poder utilizar un Macintosh de Apple, se necesita un adaptador de enchufe independiente para cambiar el conector VGA D-SUB de alta densidad de 15 patillas (3 filas) del cable suministrado por un conector de 15 patillas de 2 filas.

## Conexión HDMI

Transmite las señales de vídeo y audio digitales desde su PC al set del Monitor. Conecte el PC y el set del Monitor con el cable HDMI tal y como se muestra en las siguientes ilustraciones.

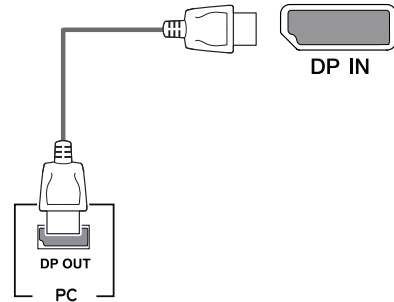


### ! NOTA

- Si utiliza un PC con HDMI, se puede producir un problema de compatibilidad.
- Utilice un cable certificado con el logotipo HDMI. Si no utiliza un cable HDMI certificado, es posible que la pantalla no se muestre o que se produzca un error de conexión.
- Tipos de cable HDMI recomendados
  - Cable HDMI<sup>®/™</sup> de alta velocidad
  - Cable HDMI<sup>®/™</sup> de alta velocidad con Ethernet

## Conexión DisplayPort

Transmite las señales de audio y vídeo digitales de un PC al monitor. Conecte el PC al monitor mediante el cable DisplayPort como se muestra a continuación.



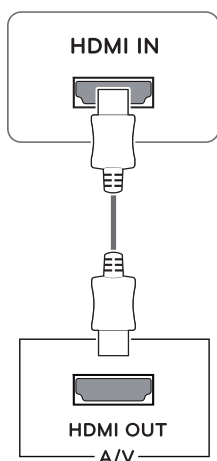
### ! NOTA

- Puede que no haya salida de vídeo o audio en función de la versión de DP del PC.
- Si utiliza cables genéricos que no estén certificados por LG, es posible que no vea la pantalla o que la imagen tenga ruido.

## Conexión a dispositivos AV

### Conexión HDMI

Transmite las señales de video y audio digitales desde sus dispositivos AV al monitor. Conecte su dispositivo AV al monitor con el cable HDMI como se muestra a continuación.



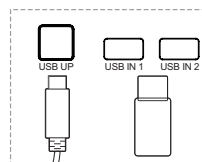
#### ! NOTA

- Utilice un cable certificado con el logotipo HDMI. Si no utiliza un cable HDMI certificado, es posible que la pantalla no se muestre o que se produzca un error de conexión.
- Tipos de cable HDMI recomendados
  - Cable HDMI<sup>®/™</sup> de alta velocidad
  - Cable HDMI<sup>®/™</sup> de alta velocidad con Ethernet
- Cuando se conecte a un dispositivo externo, podría haber alguna diferencia de volumen de sonido. (Por ejemplo: reproductor DVD)
- Es recomendable conectar el HDMI a los medios de reproducción del PC.

## Conexión de periféricos

### Conexión por cable USB - PC

El puerto USB en el producto funciona como un concentrador USB.



Un Puerto de USB en el sentido ascendente  
Conecte este puerto al puerto de un ordenador en el sentido descendente, ordenador portátil o monitor de USB (su ordenador o monitor de USB debe ser compatible con USB y contar con puertos de USB).

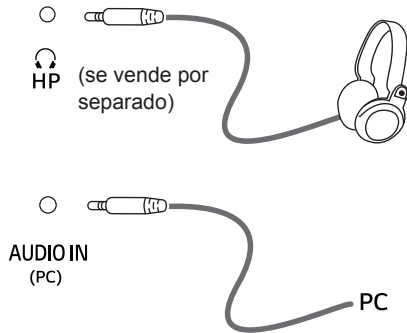
Dos puertos de USB en el sentido descendente  
Conecte estos puertos a un ratón, teclado de USB, tarjeta de memoria con especificaciones actuales a 100 mA.

#### ! NOTA

- El terminal de USB del monitor es compatible con USB 2.0 y cables de alta velocidad.

## Conexión de auriculares

Conecte periféricos al monitor a través de la toma de auriculares. Realice la conexión como se muestra a continuación.



### ! NOTA

- Los dispositivos periféricos se venden por separado.
- Si usted utiliza auriculares angulados, podría haber un problema al conectar otro dispositivo externo al monitor. Por lo tanto, se recomienda el uso de auriculares rectos.



Tipo en ángulo



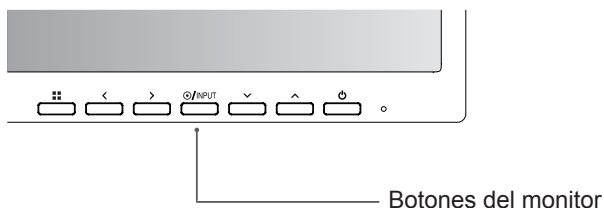
Tipo recto


- En función de los ajustes de audio del PC y del dispositivo externo, la función de los auriculares y los altavoces puede estar limitada.

# PERSONALIZACIÓN DE LA CONFIGURACIÓN

## Activación del menú principal

- 1 Pulse el botón de **menú** (■).
- 2 Utilice los botones <, >, v, ^ para ajustar las opciones.
- 3 Mantenga pulsado el botón de **menú** (■) para salir del menú OSD.



Botón	Descripción	
Menú (■)	<b>Si el menú está inactivo</b>	Permite activar el menú principal.
	<b>Si el menú está activo</b>	Cuando se pulse el botón, se saldrá del menú OSD.
<	<b>Si el menú está inactivo</b>	Ajusta el nivel de volumen del monitor.
	<b>Si el menú está activo</b>	Tecla de dirección izquierda.
>	<b>Si el menú está inactivo</b>	Ajusta el nivel de volumen del monitor.
	<b>Si el menú está activo</b>	Tecla de dirección derecha.
Entrada	Ajusta el modo de entrada. Usted puede utilizar el cambio de las señales de entrada. <ul style="list-style-type: none"> <li>• Cuando dos señales de entrada están conectadas y pulsa la tecla de entrada, la señal de entrada (D-SUB/DVI/HDMI/DP) cambiará secuencialmente.</li> <li>• Cuando solo hay una señal de entrada conectada, ésta se detecta automáticamente. El valor predeterminado es D-SUB.</li> </ul>	
 (Botón de encendido)	Para encender o apagar.	
	<b>Indicador de encendido</b>	Cuando el monitor está en modo operativo, el indicador de potencia se iluminará de color blanco (modo on).

## Personalización de la configuración

Menu > Ajustes Rápidos	Descripción	
<b>Brillo</b>	Ajusta el contraste de color y el brillo de la pantalla.	
<b>Contraste</b>		
<b>Relación</b>	Ajusta la proporción de la pantalla.	
	<b>Panorámico</b>	Muestra el vídeo en pantalla panorámica, con independencia de la entrada de señal de vídeo.
	<b>Original</b>	Muestra el vídeo según la proporción de la señal de entrada.
<b>SMART ENERGY SAVING</b>	<b>Alto</b>	Habilitar SMART ENERGY SAVING Puede ahorrar energía con esta función de Alta Eficiencia de Energía.
	<b>Bajo</b>	Habilitar SMART ENERGY SAVING Puede ahorrar energía con esta función de Baja Eficiencia de Energía.
	<b>Off</b>	Deshabilita la función SMART ENERGY SAVING.

\* **SMART ENERGY SAVING** : Ahorre energía utilizando el algoritmo de compensación de la luminosidad.



### NOTA

- La relación se deshabilita con la señal entrelazada.
- Guardar Información depende del Panel. Por tanto, esos valores deberían ser diferentes entre panel y panel. Si establece la opción **SMART ENERGY SAVING** como **Alto** o **Bajo**, la luminosidad del monitor se reducirá o se incrementará dependiendo de la fuente.

## Personalización de la configuración

Menu > Imagen	Descripción		
<b>Modo de Imagen</b>	<b>Por Defecto</b>	Permite al usuario ajustar cada elemento. Se puede ajustar el modo de color del menú principal.	
	<b>Lector 1</b>	Este es un modo en el que la pantalla se ajusta al máximo a la de un periódico. Si usted quiere una pantalla más iluminada, puede controlar el brillo en el Menu OSD.	
	<b>Lector 2</b>	Este es un modo en el que la pantalla se ajusta al máximo a la de los dibujos animados. Si usted quiere una pantalla más iluminada, puede controlar el brillo en el Menu OSD.	
	<b>Foto</b>	Optimiza la pantalla para ver fotografías.	
	<b>Cine</b>	Permite optimizar la pantalla para mejorar los efectos visuales de un vídeo.	
	<b>Colores Especiales</b>	Este modo es para usuarios que no pueden distinguir entre el rojo y el verde. Permite a los usuarios con debilidad de color distinguir fácilmente entre estos dos colores.	
	<b>Juego</b>	Permite optimizar la pantalla para juegos.	
<b>Ajustar Imagen</b>	<b>SUPER RESOLUTION+</b>	<b>Alto</b>	Una calidad óptima de imagen se muestra cuando un usuario desea imágenes nítidas. Es eficaz para la alta calidad de video o juego.
		<b>Medio</b>	La calidad de imagen optimizada se muestra cuando un usuario desea imágenes entre los modos de baja y alta para una cómoda visualización. Es eficaz para la UCC o de video SD.
		<b>Bajo</b>	La calidad de imagen optimizada se muestra cuando un usuario desea imágenes suaves y naturales. Es eficaz para las fotos o imágenes fijas de movimiento lento.
		<b>Off</b>	Selecciona esta opción para ver todos los días. SUPER RESOLUTION+ está apagado en este modo.
	<b>Nitidez</b>	Sirve para ajustar la definición de la pantalla.	
	<b>Niv. de Osc.</b>	Establece el nivel de compensación (solo para HDMI). <ul style="list-style-type: none"> <li>• <b>Offset (Compensación):</b> como referencia para la señal de vídeo, es el color más oscuro que el monitor puede mostrar.</li> </ul>	
		<b>Alto</b>	Mantiene la relación de contraste actual de la pantalla.
		<b>Bajo</b>	Disminuye los niveles de negro y aumenta los niveles de blanco de la relación de contraste actual de la pantalla.
	<b>Tiempo de Respuesta</b>	Ajusta el tiempo de respuesta de las imágenes según la velocidad de la pantalla. Para un entorno normal, se recomienda usar el valor Normal. Para imágenes de rápido movimiento, le recomendamos utilizar Alto. Si se establece como Alto, podría provocar adherencia de imágenes.	
		<b>Alto</b>	Establece el tiempo de respuesta en Alto.
		<b>Medio</b>	Establece el tiempo de respuesta en Medio.
		<b>Bajo</b>	Establece el tiempo de respuesta en Bajo.
	<b>DFC</b>	<b>Off</b>	Establece el tiempo de respuesta en Off.
		<b>On</b>	Ajusta el brillo de la pantalla automáticamente.
	<b>Estabilizador de Negro</b>	<b>On</b>	Desactiva la función DFC.
<p><b>Black Stabilizer (Estabilizador de Negro)</b> : Puede controlar el contraste negro para obtener una mejor visibilidad en las escenas oscuras.</p> <p>Al aumentar el valor de Black Stabilizer (Estabilizador de Negro), aumenta la luminosidad del área de nivel bajo de gris de la pantalla. Se pueden distinguir con facilidad los objetos en las pantallas de juegos oscuros.</p> <p>Al reducir los valores de Black Stabilizer (Estabilizador de Negro), se oscurecen las zonas de niveles de grises bajos y se aumenta el contraste dinámico de la pantalla.</p>			



<b>Ajustar Color</b>	<b>Gamma</b>	Cuanto más alto es el valor de la gamma, más oscura será la imagen. Del mismo modo, cuanto más bajo es el valor de la gamma, más clara será la imagen. Si usted no necesita ajustar la configuración de la gamma, seleccione Off (Apagado).
	<b>Temperat.</b>	Selecciona el color de imagen predeterminado de fábrica. Calido: permite establecer el color de la pantalla en un tono rojizo. Medio: permite establecer el color de la pantalla en un tono entre rojo y azul. Frío: permite establecer el color de la pantalla en un tono azulado. Usuario: El usuario puede ajustarlo a rojo, verde o azul mediante la personalización.
	<b>Rojo/Verde/Azul</b>	Puede personalizar el color de la imagen con los colores rojo, verde y azul.
	<b>Seis colores</b>	Para cumplir los requisitos de color del usuario, permite ajustar del color y saturación de los seis colores ( <b>Rojo_Tonalidad, Rojo_Saturación, Verde_Tonalidad, Verde_Saturación, Azul_Tonalidad, Azul_Saturación, Cyan_Tonalidad, Cyan_Saturación, Magenta_Tonalidad, Magenta_Saturación, Amarillo_Tonalidad, Amarillo_Saturación</b> ) y guardar los ajustes.  *Tonalidad: Ajusta el tono de la pantalla. *Saturación: Ajusta la saturación de los colores de la pantalla. Cuanto menor sea el valor, menos saturados y brillantes serán los colores. Cuanto mayor sea el valor, más saturados y oscuros serán los colores.
	<b>Reiniciar</b>	Restablece los ajustes de color predeterminados.
<b>Pantalla</b>	<b>Horizontal</b>	Para mover la imagen a izquierda y derecha.
	<b>Vertical</b>	Para mover la imagen hacia arriba y hacia abajo.
	<b>Reloj</b>	Para minimizar las barras verticales o rayas visibles en el fondo de pantalla. El tamaño de la pantalla horizontal también cambiará.
	<b>Fase</b>	Para ajustar el enfoque de visualización. Este punto le permite eliminar cualquier ruido horizontal y aclarar o acentuar la imagen de los caracteres.

**NOTA**

- Éste es un elemento complementario para el usuario con daltonismo. Si usted no ve bien la pantalla, desactive esta función.
- Esta función no puede distinguir algunos colores en algunas imágenes.

## Personalización de la configuración

Menu > Sonido	Descripción
Volumen	Para ajustar el Volumen del auricular o el altavoz.
Audio principal	Para elegir la entrada de la fuente de audio.

Menu > General	Descripción	
Idioma	Para elegir el idioma de visualización de los nombres de control.	
LED de alimentación	On	Se enciende automáticamente el indicador de encendido.
	Off	Se apaga el indicador de encendido.
Espera Automática	El monitor pasará automáticamente a modo de pausa al cabo de un rato.	
Resolución	El usuario puede ajustar la resolución deseada. Esta opción solo está activa cuando la resolución de la pantalla en su ordenador esté ajustada de la siguiente manera. (solo para D-SUB).	
	 <b>NOTA</b> <ul style="list-style-type: none"> <li>La función está disponible solo cuando la resolución de la pantalla en su ordenador está configurada según lo siguiente, excepto si el PC genera una resolución errónea.</li> </ul>	
	1024x768, 1280x768, 1360x768, 1366x768, Off	
	1280x960, 1600x900, Off	
Bloquear OSD	Impide la entrada mediante teclas incorrecta.	
	On	Entrada mediante teclas desactivada.
	 <b>NOTA</b> <ul style="list-style-type: none"> <li>Se desactivan todas las funciones excepto Bloquear OSD Modo, Brillo, Contraste.</li> </ul>	
	Off	Entrada mediante teclas activada.

Menu > Configuración Automática	Descripción
¿Quiere realizar la Configuración Automática?	
Si	Utilice la configuración automática para resultados óptimos en D-SUB.
Cancelar	Cancelar la selección.

### **NOTA**

- Esta función se activará solo con entrada analógica.

Menu > Reiniciar	Descripción
¿Desea reiniciar sus ajustes?	
Reiniciar	Vuelve a los valores predeterminados.
Cancelar	Cancelar la selección.

# SOLUCIÓN DE PROBLEMAS

Realice las comprobaciones siguientes antes de llamar al servicio técnico.

No aparece ninguna imagen	
¿El cable de alimentación de la pantalla está conectado?	<ul style="list-style-type: none"> <li>• Compruebe que el cable de alimentación esté bien conectado a la toma de corriente.</li> </ul>
¿La luz del indicador de encendido está encendida?	<ul style="list-style-type: none"> <li>• Pulse el botón de encendido.</li> </ul>
¿Aparece el mensaje "SEÑAL FUERA DE RANGO" en la pantalla?	<ul style="list-style-type: none"> <li>• Este mensaje aparece cuando la señal del PC (tarjeta de vídeo) se encuentra fuera del rango de frecuencia horizontal o vertical de la pantalla. Consulte la sección "Especificaciones" de este manual y vuelva a configurar la pantalla.</li> </ul>
¿Aparece el mensaje "SIN SEÑAL" en la pantalla?	<ul style="list-style-type: none"> <li>• Después de que en el monitor aparezca "SIN SEÑAL", el monitor entra en modo DPM.</li> <li>• Este mensaje aparece cuando no se detecta ningún cable de señal entre el PC y el monitor, o si el cable está desconectado. Compruebe el cable y vuelva a conectarlo.</li> <li>• Si el monitor DPM con potencia LED está apagado, el usuario deberá pulsar el botón DC dos veces para despertar la pantalla del monitor.</li> </ul>

No puede controlar algunas funciones en OSD (Visualización en pantalla)?	
¿No puede seleccionar algún menú en OSD?	<ul style="list-style-type: none"> <li>• Usted puede desbloquear los controles OSD en cualquier momento entrando en el menú de bloqueo de OSD y cambiando el estado a off.</li> </ul>



## PRECAUCIÓN

- Vaya a **Panel de control ► Pantalla ► Configuración** y compruebe si se ha cambiado la frecuencia o la resolución. Si es así, vuelva a ajustar la tarjeta de vídeo según la resolución recomendada.
- Si no se selecciona la resolución recomendada (resolución óptima), las letras pueden aparecer borrosas y la pantalla atenuada, troncada o sesgada. Asegúrese de seleccionar la resolución recomendada.
- El método de configuración puede variar según el ordenador y el sistema operativo, por lo que es posible que la tarjeta de vídeo no admita la resolución mencionada. En este caso, póngase en contacto con el fabricante del ordenador o de la tarjeta de vídeo.

La imagen no se visualiza correctamente	
El color de la pantalla es monocromo o anormal.	<ul style="list-style-type: none"> <li>• Compruebe que el cable de señal esté bien conectado y utilice un destornillador para apretarlo si es necesario.</li> <li>• Asegúrese de que la tarjeta de vídeo esté bien insertada en la ranura.</li> <li>• Seleccione una calidad de color superior a 24 bits (color verdadero) en <b>Panel de control ► Configuración</b>.</li> </ul>
La pantalla parpadea.	<ul style="list-style-type: none"> <li>• Compruebe si la pantalla se encuentra en modo entrelazado y, en caso afirmativo, defina la resolución recomendada.</li> </ul>

¿Aparece el mensaje "Unrecognized monitor, Plug&Play (VESA DDC) monitor found" (Monitor no reconocido; se ha encontrado un monitor Plug&Play [VESA DDC])?	
¿Ha instalado el controlador de la pantalla?	<ul style="list-style-type: none"> <li>• Asegúrate de instalar el controlador de pantalla desde nuestra página web: <a href="http://www.lg.com">http://www.lg.com</a>.</li> <li>• Asegúrese de comprobar que la tarjeta de vídeo admite la función Plug&amp;Play.</li> </ul>

Parpadeo de la pantalla	
¿Si usted no ha establecido el modo recomendado?	<ul style="list-style-type: none"> <li>• Se parpadea la pantalla si se utiliza el modo de HDMI 1080i 60/50 Hz, Así que por favor determine el modo como 1080P, que es el modo recomendado.</li> </ul>

# ESPECIFICACIONES

24BK550Y

24BK55YP

24BK55YT

Pantalla LCD	Tipo	TFT (Thin Film Transistor, transistor de película fina) de Pantalla LCD (Liquid Crystal Display, pantalla de cristal líquido)
	Paso de píxeles	0,2745 mm x 0,2745 mm
Resolución	Resolución máxima	1920 x 1080 a 60 Hz
	Resolución recomendada	1920 x 1080 a 60 Hz
Señal de vídeo	Frecuencia horizontal	De 30 KHz a 83 KHz
	Frecuencia vertical	De 56 Hz a 75 Hz
	Sincronización	Sincronización independiente
Conector de entrada	D-SUB IN, DVI-D IN, HDMI IN, DP(DisplayPort) IN, AUDIO IN(PC), H/P, USB UP, USB IN1, USB IN2	
Consumo de energía	Modo encendido: 13,95 W típ. (ENERGY STAR® estándar) * Modo de inactividad (Modo de espera): ≤ 0,5 W ** Modo apagado: ≤ 0,3 W	
Entrada de alimentación	AC 100-240V ~ 50/60Hz 1,2 A	
Condiciones ambientales	Temperatura de funcionamiento	De 0 °C a 40 °C
	Humedad de funcionamiento	Del Menos del 80 %
	Temperatura de almacenamiento	De -20 °C a 60 °C
	Humedad de almacenamiento	Del Menos del 85 %
Dimensiones	Tamaño del monitor (anchura x altura x profundidad)	
	Soporte incluido	553,8 mm x 512,9 mm x 240 mm
	Soporte no incluido	553,8 mm x 333,1 mm x 58,4 mm
Peso (sin embalaje)	5,7 kg	

Las especificaciones del producto que se indican anteriormente pueden cambiar sin previo aviso debido a una actualización de las funciones del producto.

El símbolo ~ significa corriente alterna, y el símbolo --- significa corriente continua.

\* El nivel de consumo de electricidad puede ser diferente por el ajuste de monitor y la condición de funcionamiento.

\* El "On" modo del consumo de electricidad es medido con la ENERGY STAR® estándar de prueba.

\*\* El monitor pasa a Modo Suspensión en un par de minutos (Máx. 5 minutos).

# ESPECIFICACIONES

27BK550Y

27BK55YP

Pantalla LCD	Tipo	TFT (Thin Film Transistor, transistor de película fina) de Pantalla LCD (Liquid Crystal Display, pantalla de cristal líquido)
	Paso de píxeles	0,3114 mm x 0,3114 mm
Resolución	Resolución máxima	1920 x 1080 a 60 Hz
	Resolución recomendada	1920 x 1080 a 60 Hz
Señal de vídeo	Frecuencia horizontal	De 30 KHz a 83 KHz
	Frecuencia vertical	De 56 Hz a 75 Hz
	Sincronización	Sincronización independiente
Conector de entrada	D-SUB IN, DVI-D IN, HDMI IN, DP(DisplayPort) IN, AUDIO IN(PC), H/P, USB UP, USB IN1, USB IN2	
Consumo de energía	Modo encendido: 16 W típ. (ENERGY STAR® estándar) * Modo de inactividad (Modo de espera): ≤ 0,5 W ** Modo apagado: ≤ 0,3 W	
Entrada de alimentación	AC 100-240V ~ 50/60Hz 1,5 A	
Condiciones ambientales	Temperatura de funcionamiento Humedad de funcionamiento	De 0 °C a 40 °C Del Menos del 80 %
	Temperatura de almacenamiento Humedad de almacenamiento	De -20 °C a 60 °C Del Menos del 85 %
Dimensiones	Tamaño del monitor (anchura x altura x profundidad)	
	Soporte incluido	622,2 mm x 531,6 mm x 240 mm
	Soporte no incluido	622,2 mm x 371,5 mm x 58,4 mm
Peso (sin embalaje)	7,2 kg	

Las especificaciones del producto que se indican anteriormente pueden cambiar sin previo aviso debido a una actualización de las funciones del producto.

El símbolo ~ significa corriente alterna, y el símbolo --- significa corriente continua.

\* El nivel de consumo de electricidad puede ser diferente por el ajuste de monitor y la condición de funcionamiento.

\* El "On" modo del consumo de electricidad es medido con la ENERGY STAR® estándar de prueba.

\*\* El monitor pasa a Modo Suspensión en un par de minutos (Máx. 5 minutos).

## Modos predefinidos (resolución)

### D-SUB / DVI-D / HDMI / DP PC Coordinación de Tiempo

Modos de pantalla (resolución)	Frecuencia horizontal (kHz)	Frecuencia vertical (Hz)	Polaridad (H/V)	
720 x 400	31,468	70	-/+	DP not support
640 x 480	31,469	60	-/-	
640 x 480	37,500	75	-/-	DP not support
800 x 600	37,879	60	+/+	
800 x 600	46,875	75	+/+	DP not support
1024 x 768	48,363	60	-/-	
1024 x 768	60,023	75	+/+	DP not support
1152 x 864	67,500	75	+/+	DP not support
1280 x 1024	63,981	60	+/+	
1280 x 1024	79,976	75	+/+	DP not support
1680 x 1050	65,290	60	-/+	
1920 x 1080	67,500	60	+/+	Modo recomendado

### HDMI AV Coordinación de Tiempo

Modo de soporte de fábrica (Modo Predeterminado)	Frecuencia horizontal (kHz)	Frecuencia vertical (Hz)	HDMI
480P	31,50	60	○
576P	31,25	50	○
720P	37,50	50	○
720P	45,00	60	○
1080P	56,25	50	○
1080P	67,50	60	○ Modo recomendado

## Indicador

Modo	Color de LED
Modo encendido	Blanco
Modo de inactividad (Modo de espera)	LED apagado
Modo apagado	Apagado



Asegúrese de leer las precauciones de seguridad antes de utilizar el producto.

El modelo y número de serie del producto están situados en la parte trasera y en un lateral del producto.

Anótalos más abajo por si más adelante necesitas asistencia.

MODELO \_\_\_\_\_

N.º DE SERIE \_\_\_\_\_



This Product qualifies for ENERGY STAR®

Changing the factory default configuration and settings or enabling certain optional features and functionalities may increase energy consumption beyond the limits required for ENERGY STAR® certification. Refer to [ENERGYSTAR.gov](http://ENERGYSTAR.gov) for more information on the ENERGY STAR® program.