



PORTUGUÊS

Manual do Usuário

**LG G Pad 8.0<sup>4G</sup>**  
LG-V490

Para fazer o download da última versão do manual do usuário, acesse  
[www.lge.com.br](http://www.lge.com.br)

MBM64678524 (1.3)  
Impresso no Brasil -

[www.lge.com.br](http://www.lge.com.br)



# LG

Life's Good

## **LG Collect:**

**Sistema de Coleta de Aparelhos para reparo na Rede de Assistência Técnica da LG.**

O Sistema LG Collect, em parceria com a Empresa Brasileira de Correios e Telégrafos, atende as cidades nas quais a LG não possui Rede Autorizada de Assistência Técnica.

### **Como usar o LG Collect?**

1. Para obter informações e fazer solicitações do serviço LG Collect, entre em contato com o nosso SAC:

Áreas metropolitanas: 4004-5400

Demais localidades\*: 0800 707 5454\*

Somente chamadas originadas de telefone fixo.

2. Ao atender a ligação, nosso atendente solicitará os dados do usuário do respectivo aparelho e do defeito apresentado.

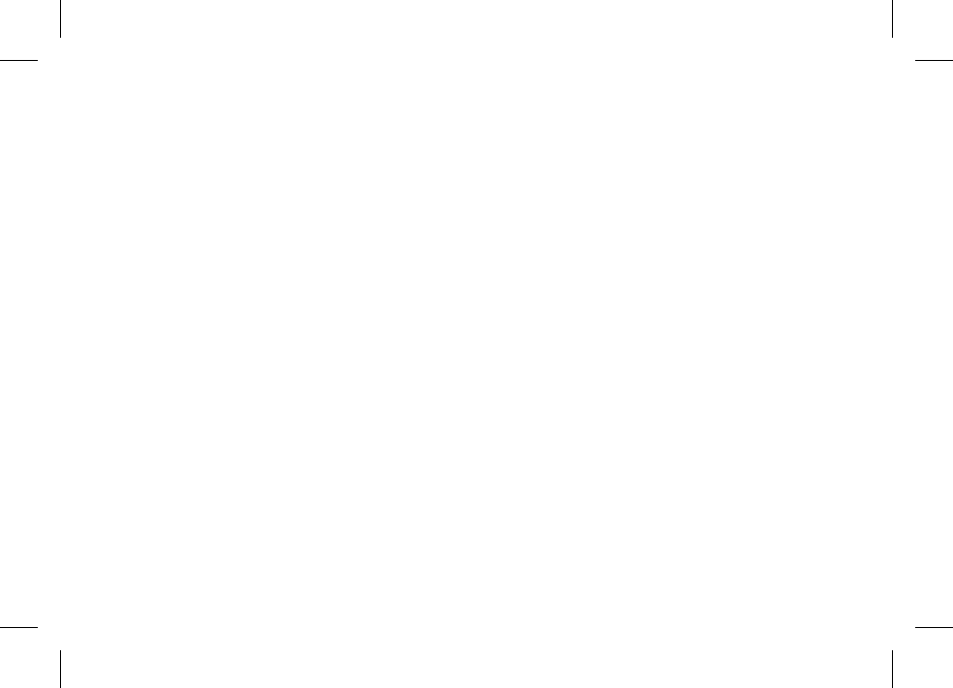
3. De posse das informações acima, nosso atendente fornecerá o número da autorização de postagem (e-ticket) e o prazo para a postagem do produto em uma agência dos Correios.

4. Após a coleta ser efetuada, o aparelho será encaminhado para a Assistência Técnica LG mais próxima para realizar o devido reparo.

5. Assim que o serviço for concluído, o aparelho será enviado à residência do usuário por meio de Sedex, da ECT.

### **Documentos necessários para a postagem:**

- Cópia da Nota Fiscal de compra
- Número da coleta fornecido pelo SAC
- CPF do usuário
- Comprovante de endereço





PORTUGUÊS

Manual do Usuário

**LG G** *Pad 8.0*<sup>4G</sup>  
LG-V490

Para fazer o download da última versão do manual do usuário, acesse [www.lge.com.br](http://www.lge.com.br)

# Índice

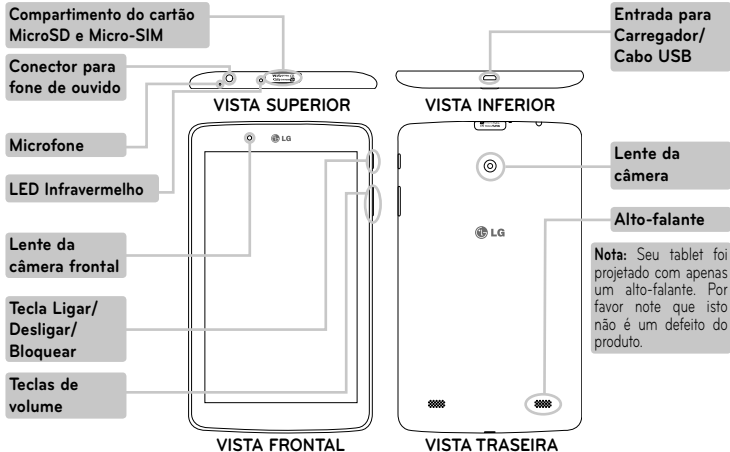
1. Visão Geral.....	02	12. Função QuickMemo+ .....	11
2. Instalando o cartão Micro-SIM e o cartão de		13. Função QuickRemote.....	12
3. memória MicroSD.....	03	14. Conectando o seu tablet com o computador.....	13
4. Ligando o tablet.....	04	15. Atualização do software .....	14
5. Tela.....	05	16. Acessórios.....	15
6. Notificações.....	06	17. Especificações técnicas.....	16
7. Conta do Google.....	07	18. Para sua segurança.....	17
8. Download de aplicativos.....	07	19. Termo de garantia limitada.....	26
9. Câmera.....	08	20. Coleta inteligente .....	27
10. Função QPair.....	09	21. Endereços.....	28
11. Função QSlide.....	10	22. Rede autorizada de serviços.....	29

*Para baixar a versão completa mais recente do Manual do Usuário, acesse [www.lge.com.br](http://www.lge.com.br)*

## NOTA:

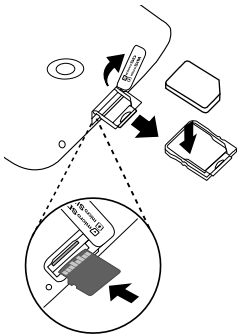
- As imagens de tela e as ilustrações podem ser diferentes daquelas que aparecem no dispositivo.
- Parte do conteúdo deste guia poderá apresentar diferenças em relação ao seu dispositivo, dependendo da versão de software instalada nele. Todas as informações deste documento estão sujeitas a alterações sem aviso prévio.
- Utilize sempre acessórios originais LG. Caso contrário, a garantia poderá ser anulada.
- Os acessórios disponíveis podem variar de acordo com a região ou país.
- Algumas funções e serviços podem variar em função da região, do dispositivo e da versão do software.

## Visão Geral



## Instalando o cartão Micro-SIM e o cartão de memória MicroSD

O compartimento do cartão de memória e cartão Micro-SIM está localizado na parte superior do tablet.




### Para instalar o cartão Micro-SIM

- 1 Coloque a unha no recorte e retire com cuidado o suporte do cartão Micro-SIM.
- 2 Insira o cartão Micro-SIM no suporte com os contatos dourados voltados para baixo. Empurre o suporte para dentro do compartimento até ouvir um clique e feche a tampa.

### Para instalar o cartão de memória MicroSD

- 1 Coloque a unha no recorte e abra a tampa do compartimento do cartão de memória para removê-lo.
- 2 Insira o cartão de memória no compartimento com os contatos voltados para cima. Empurre cuidadosamente a tampa do compartimento no tablet para fechar.

**NOTA:** Não insira nem remova o cartão de memória com o tablet ligado. Se o fizer, o cartão de memória, bem como o seu tablet, poderão ser danificados e os dados armazenados no cartão de memória poderão ficar corrompidos. Para remover o cartão de memória com segurança, toque em  > guia **Aplicativos** > **Ajustes** > **Armazenamento** > **Desativar o MicroSD**.

## Ligando o tablet

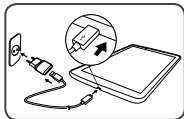


Pressione e segure a **Tecla Ligar/Desligar/Bloquear** durante alguns segundos.

**DICA!** Se o dispositivo estiver bloqueado e não funcionar, pressione e segure a **Tecla Ligar/Desligar/Bloquear** por mais de 8 segundos até que o logo da LG seja exibido na tela para reiniciar seu tablet.

## Carregando o tablet

**NOTA:** Para sua segurança, não retire a bateria incorporada ao produto. Caso necessite substituí-la, leve o tablet ao Serviço Autorizado LG mais próximo.

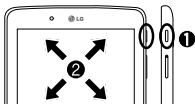


- A entrada para o carregador está localizada na parte inferior do tablet.
- Insira a ponta do cabo USB no tablet e a outra ponta no carregador, em seguida, conecte o carregador a uma tomada elétrica.
- Para maximizar a vida útil da bateria, certifique-se de que ela esteja completamente carregada antes de utilizá-la pela primeira vez.

**AVISO!** Utilize apenas acessórios aprovados pela LG. Ao utilizar carregadores ou cabos não aprovados, a bateria poderá ser danificada ou demorar para carregar e uma mensagem será exibida informando sobre lentidão no carregamento. Além disso, os carregadores ou cabos não aprovados podem provocar a explosão da bateria ou danificar o dispositivo. Estes danos não são cobertos pela garantia.

## Tela

### Desbloquear a tela



Após um período de inatividade, a tela que está sendo exibida atualmente será substituída pela tela de bloqueio para economizar bateria.

- 1 Pressione a **Tecla Ligar/Desligar/Bloquear**.
- 2 Deslize dedo pela tela em qualquer direção para desbloqueá-la.

### Ligar a tela utilizando a função KnockON



A função KnockON permite tocar duas vezes na tela para ligá-la ou desligá-la facilmente.

- Toque rapidamente duas vezes no centro da tela para ligá-la.
- Toque rapidamente duas vezes em uma área vazia da tela inicial ou na tela de bloqueio para desligar a tela.

## Notificações

Nesta tela você pode ver e gerenciar Som, Wi-Fi, Bluetooth e etc. O painel de notificações é exibido no topo da tela.


Notificações pendentes

Ícones do sistema como Bluetooth, Wi-Fi e estado da bateria

Utilize as **Configurações Rápidas** para alternar facilmente entre os ajustes de funções como Wi-Fi.

Toque em um aplicativo do **QSlide**. O QSlide proporciona uma forma rápida e conveniente de realizar multitarefas na mesma tela.



Deslize para a esquerda e para a direita para ajustar o brilho da tela e o volume.

**DICA!** Toque **Editar**  e selecione os itens a serem exibidos no painel de notificações.

## Conta do Google

Ao abrir um dos aplicativos do Google no seu dispositivo, pela primeira vez, você será solicitado a conectar-se com sua conta do Google. Se você não tiver uma conta do Google, será solicitado para que crie uma.




### Criar uma conta do Google

- 1 Toque em **Aplicativos**  > pasta **Google** > .
- 2 Toque **Nova** para iniciar o Assistente de Configuração do Gmail.
- 3 Siga as instruções de configuração e insira as informações necessárias para ativar a conta. Aguarde enquanto o servidor cria a sua conta.

## Download de aplicativos

Baixe jogos divertidos e aplicativos úteis da Play Store.

### A partir da Tela inicial

- 1 Toque em **Aplicativos**  > .
- 2 Acesse sua conta do Google.
- 3 Toque em uma categoria para navegar entre as opções disponíveis ou toque em  para buscar um item específico.
- 4 Toque em um aplicativo e siga as instruções de instalação. Uma vez que o aplicativo foi baixado e instalado, você verá uma notificação no painel de notificações.

## Câmera

O aplicativo da Câmera não só permite tirar fotografias de alta qualidade e compartilhá-las como também inclui muitas funções especializadas que eliminam a necessidade de qualquer outra câmera.



**NOTA:** Certifique-se de que o microfone não está bloqueado ao gravar um vídeo ou clipe de áudio.

## Função QPair

A função QPair permite conectar seu tablet a um telefone celular.



- 1 Execute o aplicativo **QPair** > **Ajustes iniciais** > **Iniciar** primeiramente no tablet e então execute o mesmo procedimento no telefone.

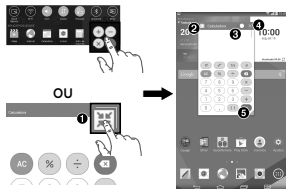
**DICA!** A função QPair pode não estar pré-instalada no telefone. Acesse a Play Store, procure pelo aplicativo Qpair e instale-o.

**NOTA:** A função QPair funciona com telefones que possuem o Sistema Operacional Android 4.1 ou superior. Algumas funções podem estar limitadas dependendo do modelo de telefone.

- 2 A conexão Bluetooth será iniciada automaticamente.

## Função QSlide

Controle várias telas de aplicativos ao mesmo tempo e desfrute da vantagem da capacidade multitarefas com a função QSlide.



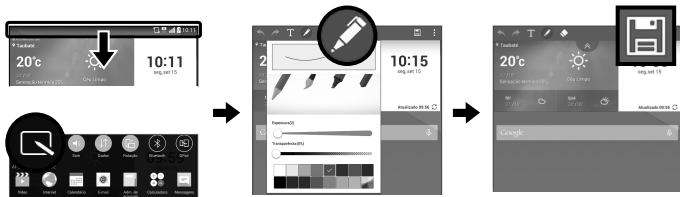
1		Toque para executar o QSlide.
2		Toque para sair do QSlide e retornar à tela cheia.
3		Toque para ajustar a transparência.
4		Toque para sair do QSlide.
5		Toque para ajustar o tamanho.

- 1 Abra o Painel de notificações e toque o aplicativo desejado a partir da seção **Aplicativos QSlide**. Ou, durante a utilização de aplicativos compatíveis com **QSlide**, toque em . A função será exibida continuamente, como uma pequena janela em sua tela.
- 2 Você pode navegar na Internet ou escolher outras opções. Você também poderá utilizar e tocar nas telas das janelas em miniatura quando a barra de transparência não estiver completa .

**NOTA:** A função QSlide suporta até duas janelas simultaneamente.

## Função QuickMemo+

A função QuickMemo+ permite criar notas e capturar imagens da tela. Capture telas, desenhe nas imagens e compartilhe-as com familiares e amigos com o QuickMemo+.



1 Toque e deslize o painel de notificações para baixo e toque em

2 Selecione a opção de menu desejada e crie uma nota.

3 Toque em para salvar a nota. Para sair do QuickMemo+ a qualquer momento, toque na Tecla Voltar .

**NOTA:** Por favor, use a ponta dos dedos ao utilizar o QuickMemo+. Não use as unhas.

## Função QuickRemote

Utilize o QuickRemote para transformar seu dispositivo em um controle remoto universal para TV, Blu-ray e DVD.



- 1** Toque e deslize o painel de notificações para baixo e toque em **ADICIONAR CONTROLE**.
- 2** Selecione o dispositivo e o fabricante e, em seguida, siga as instruções apresentadas na tela para configurá-lo.
- 3** Toque e deslize o painel de notificações para baixo e utilize as funções do **QuickRemote**.

**NOTA:** O funcionamento da função **QuickRemote** é semelhante ao dos sinais infravermelhos de um controle remoto convencional. Certifique-se de não cobrir o sensor de infravermelho na parte superior do tablet quando utilizar a função **QuickRemote**. Esta função pode não ser suportada, dependendo do modelo, fabricante ou serviço.

## Conectando o seu tablet com o computador

### Sincronize o seu tablet com o computador

Para sincronizar o tablet com o PC utilizando o cabo USB, é necessário instalar o programa (LG PC Suite) no PC. Acesse a website da LG [www.lge.com.br](http://www.lge.com.br) e baixe o programa.

- 1 Utilize o cabo de dados USB para conectar o tablet ao PC.
- 2 Quando conectado, a opção **Dispositivo de multimídia (MTP)** deve estar selecionada, caso não esteja, selecione a opção **Toque para obter mais opções USB** na barra de notificações para habilitar a opção.
- 3 Execute o programa LG PC Suite no seu PC. Consulte a ajuda do software do PC (LG PC Suite) para maiores informações.


### Transferindo músicas, fotos e vídeos usando Dispositivo de multimídia (MTP)

- 1 Conecte o tablet ao PC através do cabo USB.
- 2 Quando conectado, a opção **Dispositivo de multimídia (MTP)** deve estar selecionada, caso não esteja, selecione a opção **Toque para obter mais opções USB** na barra de notificações para habilitar a opção.
- 3 Seu tablet aparecerá como outra unidade de disco rígido em seu computador. Clique na unidade para visualizá-la. Copie os arquivos do PC para a pasta da unidade.
- 4 Quando terminar de transferir os arquivos, vá até o painel de notificações e toque em **Dispositivo de multimídia (MTP) > Carregar tablet**. Você pode agora desconectar o seu dispositivo com segurança.

## Atualização do software

### Como atualizar o seu tablet

Acesso às últimas versões de firmware, melhorias e novas funções de software.

- Atualize o seu tablet sem um PC: Na tela inicial, toque **Aplicativos > Centro de atualização**  **> Atualização de software > Verificar agora para atualização.**
- Atualize o seu tablet conectando-o ao PC.

Para obter mais informações sobre a utilização desta função, visite o site <http://www.lg.com/common/index.jsp> e selecione a região e o país.

### Aviso: software de código aberto

Para obter o respectivo código fonte nos termos das licenças GPL, LGPL, MPL e outras licenças de código aberto, visite <http://opensource.lge.com/>

Todos os termos, condições de responsabilidade e avisos referidos estão disponíveis para download com o código fonte.

### NOTAS:

A LG se reserva no direito de liberar novas versões de firmware somente para os modelos de sua escolha e não garante a disponibilidade de uma nova versão de firmware para todos os modelos de dispositivos.

As imagens de tela e ilustrações podem ser diferentes das encontradas em seu produto.

Alguns conteúdos deste manual podem ser diferentes dependendo da versão do software do aparelho. Todas as informações neste documento estão sujeitas a mudanças sem aviso prévio.

A disponibilidade de acessórios pode variar de acordo com a região.

## Acessórios

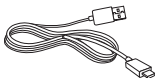
Há vários acessórios para o seu tablet. Você pode escolher os acessórios listados abaixo de acordo com sua necessidade de comunicação pessoal.

### Adaptador de viagem



Carregadores  
compatíveis:  
MCS-04BR

### Cabo de dados



Os acessórios descritos não representam necessariamente os itens contidos na caixa deste produto.

#### NOTA

- ▶ Sempre utilize acessórios originais LG.
- ▶ A utilização de acessórios não autorizados pela LG pode invalidar sua garantia.

Obs: As fotos dos acessórios são meramente ilustrativas e podem ser diferentes dependendo do modelo.

## Especificações técnicas

### ESPECIFICAÇÕES TÉCNICAS LG-V490

- ▶ **Nome Técnico:** LG-V490
- ▶ **Terminal 2G (GSM):** 850/900/1800/1900 MHz
- ▶ **Terminal 3G (WCDMA):** 850/2100 MHz
- ▶ **Terminal 4G (LTE):** 2600 MHz
- ▶ **Dimensões:** 210,8 x 124,2 x 9,95 mm
- ▶ **Peso:** 344 g

O tablet LG modelo LG-V490 é compatível com a bateria: **BL-T14**

#### NOTA

Para sua segurança, não retire a bateria incorporada ao produto. Caso necessite substituí-la, leve o tablet ao Serviço Autorizado LG mais próximo.

### HOMOLOGAÇÃO ANATEL

Este produto está homologado pela Anatel, de acordo com os procedimentos regulamentados pela Resolução nº 242/2000 e atende aos requisitos técnicos aplicados, incluindo os limites de exposição da Taxa de Absorção Específica referente a campos

elétricos, magnéticos e eletromagnéticos de radiofrequência, de acordo com as Resoluções nº 303/2002 e 533/2009.

### RESOLUÇÃO 506 – ANATEL

"Este equipamento opera em caráter secundário, isto é, não tem direito a proteção contra interferência prejudicial, mesmo de estações do mesmo tipo, e não pode causar interferência a sistemas operando em caráter primário."



## Para sua segurança

### Informações de segurança

Por favor, leia e observe as seguintes informações para uma utilização segura e adequada de seu tablet e para evitar danos.

**Atenção:** A violação das instruções a seguir poderá causar danos leves ou graves ao produto.



#### AVISO

##### Aviso para substituição da bateria

- Para sua segurança, não retire a bateria incorporada ao produto. Se precisar substituí-la, leve o tablet até o Serviço Autorizado LG mais próximo para obter ajuda.
  - As baterias compostas por íons de Lítio podem causar danos se o usuário entrar em contato com seu conteúdo.
  - A substituição da bateria por um profissional não qualificado pode causar sérios danos ao produto.
- Não desmonte o aparelho. Em caso de problemas técnicos, dirija-se a um Serviço Autorizado LG.
  - Reparos sob garantia, por opção da LG, podem incluir, mas não estão limitados à reposição

de peças e placas, sejam elas novas ou reconhecidas, desde que comprovada sua funcionalidade e compatibilidade com a peça que está sendo substituída.

- Não modifique, altere ou tente inserir outros objetos na bateria do produto. Não tente mergulhar a bateria em qualquer tipo de líquido e não deixe-a exposta à luz solar, fogo, explosões ou qualquer outra situação perigosa.
- Utilize a bateria somente para a finalidade e o sistema para os quais ela foi fabricada.
- Utilize a bateria e seu sistema de carregamento conforme instruções deste manual, seguindo suas especificações. O uso de uma bateria ou carregador diferente poderá causar fogo, explosão, vazamento ou danos ao produto e/ou ao usuário.
- Não tente desmontar ou interligar os polos da bateria (curto circuito).
- Substitua a bateria somente por outra bateria que foi qualificada neste manual. O uso de uma bateria não qualificada pode apresentar um risco de incêndio, explosão, vazamento ou outros

perigos.

- O descarte da bateria deve seguir as instruções do fabricante. Por favor, recicle a bateria sempre que possível. Não descarte a bateria do seu tablet em lixo comum ou doméstico.
- Não derrube o tablet, evite quedas, especialmente em superfícies duras. Em caso de suspeita de danos ao produto, encaminhe-o para um Serviço Autorizado LG para verificação.
- O uso não apropriado da bateria pode resultar em fogo, explosão ou danos ao produto e/ou ao usuário.
- Conecte o seu tablet a outros produtos via cabo USB somente se o manual do outro produto especificar e autorizar este tipo de conexão.

### **Cuidados com o carregador**

- O carregador (adaptador), destina-se somente à utilização em ambiente fechado.
- Insira o plugue do carregador de forma cuidadosa e perpendicular na tomada.
- Desconecte o carregador (adaptador) durante uma tempestade para evitar choques elétricos ou fogo.
- Use o adaptador correto para o seu tablet ao usar o carregador de bateria fora do país.

### **Informações e cuidados com a bateria**

- Por favor, leia o manual do produto para obter informações corretas e seguras sobre o manuseio da bateria.
- Por favor, consulte o manual do produto para obter informações corretas e seguras sobre o manuseio do carregador.
- Para evitar choque elétrico ou fogo, não coloque sobre o fio do carregador (adaptador) objetos pesados, não faça cortes, emendas, dobras, não torça, puxe ou estique.
- Sempre que for utilizar o carregador (adaptador), conecte firmemente o plugue. Um plugue mal conectado pode acarretar aquecimento excessivo ou fogo.
- Sempre desconecte o cabo do carregador do tablet e da tomada para limpar o tablet e o pino do conector do carregador. Utilize sempre um pano limpo e seco. Não utilize qualquer tipo de líquido ou produto químico.
- Ao colocar o tablet em uma bolsa, mala, mochila, pasta ou qualquer tipo de sacola para transporte, proteja os contatos metálicos do produto para evitar que uma moeda, clipe de papel, chave ou qualquer outro objeto de metal cause curto-circuito e danifique o produto. Proteja também a tela para evitar danos e riscos.

## Para sua segurança

- Nunca armazene ou deixe o tablet em locais onde as temperaturas sejam inferiores a  $-20^{\circ}\text{C}$  ou superiores a  $50^{\circ}\text{C}$ .
- A temperatura para carregamento da bateria pode variar entre  $0^{\circ}\text{C}$  e  $45^{\circ}\text{C}$ . O carregamento fora deste intervalo de temperatura poderá causar sobreaquecimento ou danos na bateria, além de comprometer sua performance e vida útil.
- Não deixe o produto exposto diretamente à luz solar ou dentro de um veículo estacionado. A exposição ao calor excessivo poderá causar sobreaquecimento, fumaça e até mesmo fogo além de prejudicar sua performance e vida útil.
- A bateria possui um circuito para proteção. Mesmo assim não utilize o produto onde haja eletricidade estática acima de 100V, o que pode causar danos a este circuito. Circuitos danificados podem sobreaquecer, gerar fumaça e faíscas.
- Ao usar o produto pela primeira vez, e você notar um odor incomum, ou qualquer alteração brusca de temperatura ou característica física do produto, interrompa a utilização e encaminhe-o a um Serviço Autorizado LG.
- Mantenha o produto fora do alcance de bebês e crianças. Os pais são responsáveis por ensinar e informar a maneira correta de utilização do produto, conforme descrito neste manual.
- Caso algum líquido vazze da bateria em uma roupa ou na pele, lave (a pele e/ou a roupa) com água corrente. Pode ocorrer inflamação da pele, por isso procure um médico para aconselhamento e leve o produto a um Serviço Autorizado LG. Este produto possui parte e peças pequenas que podem ser engolidas por um bebê, criança ou animal. Por isso, mantenha o produto em local seguro para evitar acidentes, pois peças e partes pode causar asfixia e até mesmo morte se engolidas.
- Não manuseie o produto com as mãos molhadas, especialmente se estiver sendo carregado, pois poderá causar choque elétrico e danos ao produto e/ou ao usuário.
- Use um pano seco para limpar seu aparelho. (Não utilize nenhum tipo de solvente, thinner, benzina ou álcool pois isso pode causar incêndio).
- Sempre remova o plugue do carregador da tomada após o carregamento total da bateria para reduzir o consumo desnecessário de energia.

### **Cuidados e Manutenção**

Seu tablet é um produto com design superior, e deverá ser tratado com cuidado. As sugestões a seguir irão ajudá-lo a cumprir quaisquer obrigações de garantia e permitem que você aprecie este produto por muitos anos.

#### **Mantenha seu produto longe de:**

##### **Líquidos de qualquer tipo**

Mantenha seu tablet sempre seco. Chuva, umidade e qualquer líquido que contenha minerais em sua composição podem corroer ou oxidar os componentes eletrônicos. Caso seu produto seja exposto a qualquer tipo de líquido, não tente secá-lo num forno convencional, forno de microondas ou com o uso de um secador de cabelos, pois isso poderá causar danos ao produto e até mesmo incêndio. Não use o aparelho com as mãos molhadas. Se o fizer, poderá causar um choque elétrico e danos ao produto e/ou ao usuário.

##### **Calor e frio extremos**

Evite temperaturas inferiores a 0°C ou acima de 45°C. Use seu tablet em temperaturas que estejam

entre 0°C e 40°C se possível. Expor o produto a temperaturas fora destes intervalos poderá causar mau funcionamento, danos ou até mesmo explosão.

##### **Microondas**

Não coloque seu tablet dentro de um forno de microondas, isso poderá causar um incêndio ou explosão.

##### **Poeira e sujeira**

Não exponha seu tablet à poeira, areia e sujeira.

##### **Loção hidratante ou protetor solar**

Não exponha seu tablet a qualquer tipo de cosmético ou produto químico, pois poderá causar danos ao produto.

##### **Líquidos para limpeza**

Não utilize qualquer produto químico ou produto de limpeza (álcool, solventes, detergentes, desinfetantes, etc) para limpar seu tablet. Limpe-o com um pano limpo e seco.

## Para sua segurança

### Choque ou vibração

Não exponha seu tablet à choques, vibrações ou mesmo deixe-o cair, pois isso poderá causar danos aos circuitos internos.

### Tinta

Não pinte o tablet ou aplique qualquer tipo de verniz, pois isso poderá bloquear a ventilação interna do produto e causar danos e sobreaquecimento no produto.

### Informações Gerais

- Mantenha o aparelho afastado de cartões de crédito ou bilhetes magnéticos de transporte, pois as informações gravadas nas tarjas magnéticas podem ser danificadas.
- Se o tablet não estiver sendo usado por um longo período de tempo, armazene-o em um local seguro com o plug do carregador desconectado.
- Os dados guardados no seu tablet poderão ser apagados devido ao mau uso, reparo, ou atualização do software. Faça backup dos seus

dados (contatos importantes, imagens e vídeos). O fabricante não se responsabiliza por danos devido à perda de dados.

- Ao utilizar seu tablet em locais públicos, ative o modo vibratório para alertas de forma que não incomode as outras pessoas.
- Não ligue ou desligue o tablet se ele estiver próximo ao seu ouvido, pois isso poderá causar danos à sua audição.
- Seu tablet é um dispositivo eletrônico que gera calor durante o uso normal. A exposição da pele a este calor por um período prolongado poderá causar queimaduras leves. Utilize o produto com cuidado por longos períodos de tempo.
- Utilize acessórios com cuidado, especialmente os fones de ouvido.

### Atenção: Evite danos à audição

Exposição a sons em alto volume por longos períodos pode causar sérios danos à sua audição. Pesquisas indicam que o uso de dispositivos portáteis de áudio como reprodutores de música, telefones celulares e

outros em alto volume por longos períodos de tempo podem levar à perda permanente da audição.

Isso inclui o uso de fones de ouvido (internos e externos), fones Bluetooth® ou outro tipo de fone sem fio. A exposição a volumes excessivos também está associada a um "zunido" em alguns pacientes, levando à hipersensibilidade e distorção auditiva. A suscetibilidade de tais danos à audição pode variar conforme o paciente bem como a quantidade de decibéis produzidos pelo equipamento e os fones de ouvido. Use sempre o bom senso ao utilizar fones de ouvido:

- Ajuste o volume em um nível baixo num ambiente silencioso de forma que você possa ouvir adequadamente.
- Quando utilizar fones de ouvido, diminua o volume se você não conseguir ouvir as pessoas falando perto de você ou se a pessoa ao seu lado conseguir ouvir o que você estiver escutando.
- Limite o tempo de exposição a música ou sons com a utilização de um fone de ouvido, pois com o passar do tempo sua audição é prejudicada gradativamente.
- Evite usar fones de ouvido após a exposição em locais onde o som é normalmente mais elevado, como em shows, pois isso pode causar a perda de audição. A perda de audição faz com que volumes

anormais de sons (que não são saudáveis para sua audição) pareçam normais.

- Não ouça músicas e sons em um nível de volume que lhe cause desconforto. Se você perceber um "zunido" em sua audição, pare de usar o produto imediatamente e consulte um médico.

### **Dispositivos eletrônicos**

Todos os aparelhos podem sofrer interferências que afetam sua performance, apesar de a maioria possuir uma proteção contra sinais de RF.

### **Marca-passos**

A Associação dos Fabricantes de Produtos de Saúde recomenda uma distância mínima de 16 centímetros entre dispositivos sem fio portáteis e marca-passos a fim de evitar possíveis interferências no seu funcionamento.

Pessoas que utilizam marca-passos:

- Devem SEMPRE manter uma distância mínima de 16cm entre um dispositivo portátil sem fio ligado e seu marca-passos.
- Não devem carregar o dispositivo portátil em bolsos na altura do peito ou tórax.
- Devem utilizar o ouvido oposto ao do marca-

## Para sua segurança

passos em seu corpo a fim de minimizar a interferência.

- DESLIGAR imediatamente o dispositivo portátil sem fio se perceberem por algum motivo qualquer tipo de interferência.

### **Aparelhos auditivos**

Alguns aparelhos auditivos podem sofrer interferências ou distúrbios causados por equipamentos portáteis sem fio. Consulte seu médico ou o fabricante do aparelho auditivo para verificar alternativas de utilização.

### **Outros aparelhos médicos**

Se você usa qualquer tipo de aparelho médico, consulte o fabricante para obter informações sobre proteção do aparelho médico em relação à energia RF. Seu médico pode ajudar a obter tais informações.

### **Hospitais**

Desligue seu tablet em hospitais, clínicas e consultório se assim as normas locais o determinarem. Equipamentos sensíveis à RF nestes locais podem

sofrer interferências de seu dispositivo.

### **Veículos**

Os sinais de radiofrequência podem afetar sistemas eletrônicos incorretamente instalados ou inadequadamente protegidos em veículos motorizados. Verifique com o fabricante ou seu representante sobre seu veículo. Você também deve consultar o fabricante de qualquer equipamento que tenha sido adicionado ao seu veículo.

### **Estabelecimentos com avisos**

Desligue o dispositivo em qualquer estabelecimento onde avisos afixados assim o exigir.

### **Em aviões**

- Dispositivos sem fio podem causar interferências em aviões.
- Desligue seu aparelho antes de embarcar em um avião.
- Não use seu tablet em solo sem a permissão da tripulação.

## **Áreas explosivas**

Não utilize o tablet próximo a locais onde esteja ocorrendo demolição com o uso de explosivos. Observe as restrições e siga as normas e regulamentações.

## **Atmosferas potencialmente explosivas**

Desligue o dispositivo quando estiver em qualquer área com uma atmosfera potencialmente explosiva e obedeça a todos os sinais e instruções. Faíscas nessas áreas podem provocar uma explosão ou incêndio, resultando em ferimentos ou mesmo morte. Áreas com uma atmosfera potencialmente explosiva são frequentes, mas nem sempre marcadas claramente. As áreas potenciais podem incluir: áreas de abastecimento (como postos de gasolina), abaixo do convés de barcos, combustível ou transferência de produtos químicos ou instalações de armazenagem, veículos que utilizem gás de petróleo liquefeito (como o gás propano ou butano), áreas onde o ar contém partículas ou elementos químicos (tais como grãos, poeira ou pós metálicos), e qualquer outra área em que normalmente seria advertido para desligar o motor do veículo

## **Em veículos equipados com Airbag**

Airbag infla com muita força. Não coloque objetos, incluindo um ou outro equipamento fixo ou portátil, na área sobre o airbag ou na área de liberação do airbag. Se o equipamento estiver instalado incorretamente em seu veículo e o airbag inflar, poderão ocorrer ferimentos graves.

## **Dirigir com segurança**

Verifique as leis e regulamentações sobre o uso de dispositivos sem fio nas áreas onde você dirige e sempre obedeça-as. Além disso, se utilizar o dispositivo durante a condução, por favor, observe o seguinte:

- Preste atenção ao dirigir - dirigir com segurança é a sua primeira responsabilidade;
- Utilize um kit mãos-livres, se disponível;
- Saia da estrada e estacione antes de usá-lo.

## **Exposição à energia de radiofrequência**

Informações sobre a exposição as ondas de rádio e Taxa de Absorção Específica (SAR). Este dispositivo foi projetado de acordo com os requisitos de segurança para exposição as ondas

## Para sua segurança

de rádio frequência. Estes requisitos são baseados em diretrizes científicas que incluem margens de segurança para garantir o uso seguro das pessoas, independentemente de sua idade ou condição de saúde.

- As diretrizes de exposição as ondas de rádio utilizam uma medida conhecida como Taxa de Absorção Específica (SAR). Os testes de SAR são realizados com a utilização de métodos padronizados com o dispositivo transmitindo no nível de potência mais elevado em todas as bandas das faixas de frequência em que ele opera.
- Podem haver diferenças nos níveis de SAR entre diferentes equipamentos produzidos pela LG, porém todos eles são projetados para cumprir as normas relevantes para exposição do usuário as ondas de rádio.
- O limite de SAR para dispositivos móveis utilizados pelos usuários é de 2,0 watts/quilograma (W/kg), calculados sobre dez gramas de tecido corporal.
- Este dispositivo cumpre as normas de exposição de RF, quando utilizado na posição normal junto ao ouvido ou quando posicionado a pelo menos 2,5 cm de distância do corpo. Quando uma bolsa

para transporte, um clip de cinto ou um suporte forem utilizados junto ao corpo, não deverão conter metal e o dispositivo deverá ser colocado a pelo menos 2,5 cm de distância do seu corpo. Para a transmissão de arquivos ou mensagens, este dispositivo requer uma conexão de qualidade a rede. Em alguns casos, a transmissão do arquivo de dados ou mensagens pode sofrer atraso até que uma conexão esteja disponível. Certifique-se de que as instruções de distância acima especificadas serão seguidas até a conclusão da transmissão.

## Termo de Garantia Limitada

A LG fornece garantia limitada para o produto adquirido, juntamente com seus acessórios.

A garantia ora fornecida aplica-se somente aos produtos adquiridos no Brasil, dentro dos seguintes prazos, contados a partir da aquisição do produto:

- 1) 90 (noventa) dias, conforme a legislação brasileira voltada ao consumidor.
- 2) Adicionalmente à garantia legal, a LG concede mais:
  - a. 270 (duzentos e setenta) dias para o tablet;
  - b. 270 (duzentos e setenta) dias para carregadores de bateria;
  - c. 90 (noventa) dias para baterias.

Caso o Produto ou seus acessórios apresentem problemas, você pode entrar em contato com o SAC - Serviço de Atendimento ao Consumidor através dos telefones 4004-5400 (Capitais e Regiões Metropolitanas) e \*0800 707 5454 para as demais localidades (\*Somente chamadas originadas de telefone fixo), ou consultar o website da LG ([www.lge.com.br](http://www.lge.com.br)) para obter informações sobre as Assistências Técnicas Autorizadas LG e o serviço LG Collect.

Mantenha sempre a Nota Fiscal original contendo todos os dados, pois ela é a comprovação da origem do aparelho e será necessária para a realização dos serviços necessários.

A Garantia limitada fornecida pela LG não cobre:

- 1) Danos decorrentes do desgaste natural do produto, incluindo carcaça, teclado, lentes, displays e demais componentes;
- 2) Danos decorrentes do uso indevido e/ou impróprio, em desacordo com o Manual de Instruções ou que não tenham sido originados ou causados por ação ou omissão pela LG;
- 3) Danos causados por mau uso entendido como, mas não

se limitando a, manipulação equivocada, riscos, quedas, acidentes, derramamento de líquidos e/ou alimentos, exposição à umidade ou a condições climáticas extremas, corrosão e oxidação no produto ou seus componentes;

- 4) Produtos que apresentem o número de série ilegível, raspado, danificado, apagado, alterado e/ou retirado;
- 5) Alterações, modificações e/ou reparos realizados por terceiros que não são oficialmente credenciados pela LG como Assistência Técnica Autorizada;
- 6) Produtos que não apresentem peças e/ou componentes originais da LG;
- 7) Produtos e componentes que tenham sido danificados por violação ou rompimento de lacres e peças, ou que tenham sido danificados pela utilização de peças e componentes não originais LG;
- 8) Desconfiguração ou danos do produto pelo embarque de conteúdo não autorizado, configurações não autorizadas, vírus ocasionados pelo acesso a sites da internet, entre outros.

**Atenção:** A LG recomenda fortemente que, antes da realização de atualização do software ou da manutenção do produto, seja feita uma cópia de segurança dos dados, links e demais conteúdos que tenham sido embarcados através de download e que estejam gravados na memória, pois os mesmos poderão ser perdidos durante o procedimento de atualização ou reparo. Em caso de substituição do produto recomendamos o mesmo procedimento. A LG não poderá ser responsabilizada em qualquer hipótese pela perda, dano e/ou corrupção dos dados existentes no produto entregue para reparo, atualização de software ou substituição.

## Coleta inteligente



**Como descartar seu aparelho, bateria e acessórios de forma adequada.**

- 1) Não é recomendável o descarte de aparelhos celulares, tablet, pilhas, baterias e acessórios em lixo comum. Após o uso, estes itens devem ser descartados de forma adequada, sob pena de ocasionarem danos ao meio ambiente e à saúde humana.
- 2) A LG criou o Programa Coleta Inteligente para facilitar e viabilizar o descarte adequado de aparelhos celulares, tablet, baterias e pilhas.
- 3) Através do Programa Coleta Inteligente, a LG disponibiliza pontos de coleta em localidades diversas, incluindo assistências técnicas autorizadas da LG Electronics. Para mais informações visite o site [www.lge.com/br/coleta-seletiva](http://www.lge.com/br/coleta-seletiva) ou contate nosso SAC através do número 4004-5400 (Capitais e Regiões Metropolitanas) ou 0800-707-5454 (demais localidades).
- 4) Note que ao depositar seu aparelho na urna coletora, você estará doando a LG Electronics,

em caráter irrevogável, permanente e sem possibilidade de retratação, os objetos descartados.

### ATENÇÃO!

Ao depositar seu aparelho nas urnas coletoras, os dados que eventualmente estiverem armazenados nos aparelhos são de sua responsabilidade e em nenhuma hipótese poderão ser atendidas solicitações de recuperação destes dados.

Assim, antes de realizar o descarte, lembre-se de:

- Remover o cartão de memória MicroSD se houver;
- Caso necessário, a fim de evitar perda de informações, fazer cópia de seus dados pessoais e certificar-se de que todos foram removidos do seu aparelho;
- Desligar seu aparelho.

## Endereços

### ENDEREÇOS E PATENTES

Produzido por LG Electronics do Brasil Ltda.

C.N.P.J.: 01.166.372/0001-55

I.E.: 688 134 332 111

Av. D. Pedro I, W7777

Área Industrial de Piracangágua II

CEP 12091-000

Taubaté - SP - Brasil

### Importante

Por favor, não retorne nenhum produto para o endereço acima, primeiro entre em contato com o SAC da LG.

### Telefone

4004 5400 Capitais e Regiões Metropolitanas

\*0800 707 5454 Demais localidades

*\* Somente chamadas originadas de telefone fixo.*

Homepage

[www.lge.com.br](http://www.lge.com.br)

LG Service Center (LGC)

Rua Henrique Schaumann, 85, Pinheiros

CEP 05413-020

São Paulo - SP - Brasil

ANATEL - Agência Nacional de Telecomunicações

[www.anatel.gov.br](http://www.anatel.gov.br)

## Rede autorizada de serviços

Para saber o endereço e o telefone da assistência técnica autorizada mais próxima, entre em contato com nossa central de atendimento.



**LG**  
Life's Good

**SAC** serviço de atendimento  
ao consumidor

**4004 5400** Capitais e Regiões  
Metropolitanas

**\* 0800 707 5454** Demais  
Localidades

\* Somente chamadas originadas de telefone fixo

**WWW.LGE.COM.BR**

---

**EM CASO DE DÚVIDA, CONSULTE NOSSO SAC**