

MANUEL D'UTILISATION

Sécurité et références

TÉLÉVISEUR DEL*

* Les téléviseurs DEL de LG sont dotés d'écrans ACL avec rétroéclairage DEL.

Veuillez lire ce manuel attentivement avant d'utiliser l'appareil et conservez-le pour pouvoir vous y reporter ultérieurement.

55SJ8000
55SJ800A
55SJ8500

60SJ8000
60SJ800A
60SJ8500

65SJ8000
65SJ800A
65SJ8500
65SJ850A
65SJ9500

75SJ8570
75SJ857A

86SJ9570

AVERTISSEMENT! Directives de sécurité importantes

Lisez ces directives. Conservez ces directives. Soyez attentif à tous les avertissements. Suivez toutes les directives.



MISE EN GARDE
RISQUE D'ÉLECTROCUTION
NE PAS OUVRIR



MISE EN GARDE: AFIN DE RÉDUIRE LE RISQUE D'ÉLECTROCUTION, NE RETIREZ PAS LE COUVERCLE (OU LE PANNEAU ARRIÈRE). AUCUNE PIÈCE POUVANT ÊTRE RÉPARÉE PAR L'UTILISATEUR NE SE TROUVE À L'INTÉRIEUR DE L'APPAREIL. FAITES APPEL À DU PERSONNEL D'ENTRETIEN QUALIFIÉ.

 Ce symbole a pour fonction d'avertir l'utilisateur de la présence de tension dangereuse non isolée à l'intérieur du boîtier de l'appareil qui pourrait être d'une puissance suffisante pour causer une électrocution.

 Ce symbole vise à avvertir l'utilisateur de la présence de directives d'utilisation et de maintenance (entretien) importantes dans la documentation accompagnant l'appareil.

AVERTISSEMENT: AFIN DE RÉDUIRE LE RISQUE D'INCENDIE ET D'ÉLECTROCUTION, N'EXPOSEZ PAS CE PRODUIT À LA PLUIE OU À L'HUMIDITÉ.

- N'utilisez pas cet appareil près de l'eau.
- Nettoyez uniquement avec un linge sec.
- Ne bloquez pas les orifices de ventilation. Installez le produit en respectant les directives du fabricant.
- N'installez pas le produit près de sources de chaleur comme les radiateurs, les bouches de chaleur, les fours et tout autre appareil (y compris les amplificateurs) produisant de la chaleur.
- Ne contournez pas le dispositif de sécurité que constituent la fiche polarisée ou la mise à la terre. Une fiche polarisée a deux lames, l'une d'elles étant plus large que l'autre. Une fiche de mise à la terre comporte deux lames et une broche de mise à la terre. La lame plus large ou la broche de mise à la terre sont fournies pour votre sécurité. Si la fiche fournie ne s'insère pas dans votre prise, consultez un électricien afin de faire remplacer la prise obsolète.

- Protégez le cordon d'alimentation de manière à ce qu'il ne soit ni piétiné ni pincé, particulièrement au niveau de la fiche, des prises de courant et à l'emplacement de sortie du cordon sur l'appareil.
- N'utilisez que les articles ou les accessoires recommandés par le fabricant.
- Utilisez uniquement avec un chariot, un socle, un trépied ou une table recommandé par le fabricant ou vendu avec l'appareil. Si vous utilisez un chariot, faites preuve de prudence lors du déplacement de celui-ci et de l'écran, afin de prévenir les blessures causées par un basculement.



- Débranchez cet appareil pendant les orages électriques ou lorsqu'il n'est pas utilisé pendant de longues périodes.
- Laissez le personnel qualifié se charger de l'entretien. Faites appel à un fournisseur de services d'entretien lorsque l'appareil a été endommagé d'une quelconque façon, notamment si la fiche ou le cordon d'alimentation est endommagé, si une substance liquide a été déversée sur l'appareil, si des objets sont tombés sur l'appareil, si l'appareil a été exposé à la pluie ou à l'humidité, s'il cesse de fonctionner correctement ou s'il a été échappé.
- Évitez d'appuyer fortement sur l'écran avec la main ou un objet pointu, comme un ongle, un crayon ou un stylo, et évitez d'égratigner l'écran.
- N'insérez aucun objet métallique ou conducteur dans le cordon d'alimentation. Ne touchez pas l'extrémité du cordon d'alimentation lorsqu'il est branché.
- Gardez le matériel antihumidité et le matériel d'emballage en vinyne hors de la portée des enfants. Le matériel antihumidité est dangereux pour la santé s'il est avalé. Si le matériel est avalé accidentellement, provoquez un vomissement et rendez-vous immédiatement à l'hôpital le plus près. De plus, le matériel d'emballage en vinyne peut entraîner la suffocation. Gardez-le hors de la portée des enfants.

- **Relatif au cordon d'alimentation** (peut varier selon le pays) : Consultez la page des caractéristiques du présent guide d'utilisation pour vous en assurer. Ne branchez pas un trop grand nombre d'appareils dans une même prise d'alimentation c.a., car cela pourrait causer un incendie ou une électrocution. Ne surchargez pas les prises de courant murales. Les prises de courant murales surchargées, les prises de courant murales ou les rallonges desserrées ou endommagées, les cordons d'alimentation dénudés ou endommagés ainsi que les revêtements de fil fissurés sont dangereux. Chacune de ces conditions peut entraîner une électrocution ou provoquer un incendie. Examinez périodiquement le cordon de votre appareil. S'il présente des dommages ou des signes de détérioration, débranchez-le, cessez d'utiliser l'appareil et faites remplacer le cordon par une pièce de rechange identique par un fournisseur de services d'entretien autorisé. Protégez le cordon d'alimentation contre les dommages physiques ou mécaniques. Veillez notamment à ce qu'il ne soit pas tordu, déformé, pincé, coincé dans une porte ou piétiné. Soyez particulièrement attentif aux fiches, aux prises de courant murales et à l'emplacement de sortie du cordon sur l'appareil. Ne déplacez pas le téléviseur si le cordon d'alimentation est branché. N'utilisez pas un cordon d'alimentation endommagé ou desserré. Assurez-vous de saisir la fiche lorsque vous débranchez le cordon d'alimentation. Ne tirez pas sur le cordon d'alimentation pour débrancher le téléviseur.
- Afin de réduire le risque d'incendie ou d'électrocution, n'exposez pas ce produit à la pluie, à l'humidité ou à d'autres liquides. Ne touchez pas le téléviseur si vos mains sont mouillées. N'installez pas ce produit près d'objets inflammables comme de l'essence ou des chandelles, et ne l'exposez pas directement à l'air conditionné.
- N'utilisez pas d'équipement électrique à haute tension près du téléviseur (comme un tue-mouches électrique). Cela pourrait entraîner un mauvais fonctionnement de l'appareil.
- Le moniteur ne doit pas être exposé à l'égouttement d'un liquide ou à des éclaboussures, et vous devez éviter de poser des objets remplis de liquide, comme des vases, des tasses, etc., sur l'appareil ou au-dessus de celui-ci (par exemple, sur un tablette).
- **Mise à la terre** (Sauf pour les appareils non mis à la terre.) Assurez-vous de brancher le fil de mise à la terre afin de prévenir tout risque d'électrocution (p. ex., un téléviseur doté d'une fiche c.a. avec broche de mise à la terre devrait être branché dans une prise électrique murale c.a. avec mise à la terre). Si la mise à la terre n'est pas possible, un électricien qualifié doit installer un disjoncteur pour la prise. Ne tentez pas de mettre l'appareil à la terre en le raccordant à des câbles téléphoniques, à un paratonnerre ou à des canalisations de gaz.
- Tant que cet appareil est branché sur la prise de courant murale c.a., il n'est pas déconnecté de la source d'alimentation c.a. même s'il est mis hors tension.
- Ne tentez de modifier cet appareil d'aucune manière sans avoir obtenu au préalable l'autorisation écrite de LG Electronics. Une modification non autorisée pourrait annuler l'autorisation accordée à l'utilisateur de faire fonctionner cet appareil.
- **Mise à la terre d'antennes extérieures** (peut varier selon le pays) : Si une antenne extérieure est installée, suivez les précautions ci-dessous. Un système d'antennes extérieures ne devrait pas se trouver à proximité des lignes aériennes d'électricité, d'autres circuits électriques d'éclairage ou d'alimentation, ou à un endroit où il peut entrer en contact avec de telles lignes électriques ou de tels circuits d'alimentation, puisque des blessures graves, voire la mort, pourraient se produire. Assurez-vous que le système d'antennes est mis à la terre, afin de fournir une certaine protection contre les surtensions et les accumulations d'électricité statique. L'article 810 du Code national de l'électricité (NEC) des États-Unis fournit des renseignements relatifs à la procédure conforme de mise à la terre du mât et de la structure d'appui ainsi que de mise à la terre du câble de connexion au dispositif de décharge de l'antenne, en plus de renseignements relatifs au format des fils de mise à la terre, à la position du dispositif de décharge de l'antenne, au branchement des électrodes de masse et aux exigences de mise à la terre de l'électrode. **Mise à la terre de l'antenne en vertu du Code national de l'électricité, ANSI/NFPA 70**
- **Déplacement** Assurez-vous que l'appareil est hors tension, débranché et que tous les câbles ont été retirés. Deux personnes ou plus peuvent être requises pour porter les téléviseurs de grandes dimensions. N'appliquez aucune pression (provenant de vous-même ou d'un élément extérieur) sur le panneau avant du téléviseur.

• Ventilation

Installez votre téléviseur à un endroit où la ventilation est suffisante. N'installez pas votre appareil dans un espace confiné comme une bibliothèque. Ne couvrez pas ce produit d'un drap ou d'autres matériaux lorsqu'il est branché. N'installez pas l'appareil dans un endroit excessivement poussiéreux.

- Prenez soin de ne pas toucher aux ouvertures de ventilation. Lorsque le téléviseur fonctionne pendant de longues périodes, les ouvertures de ventilation peuvent devenir chaudes. Cela ne nuit aucunement à la performance de l'appareil et ne l'endommage pas.
- Si vous sentez une odeur de fumée ou d'autres odeurs provenant du téléviseur, débranchez le cordon d'alimentation et contactez un centre de services autorisé.
- Si de l'eau ou toute autre substance s'infiltré dans le produit (p. ex. un adaptateur c.a., un cordon d'alimentation ou un téléviseur), débranchez le cordon d'alimentation et communiquez avec le centre de service immédiatement. Dans le cas contraire, cela peut provoquer un incendie ou une décharge électrique.
- N'installez pas ce produit sur un mur où il pourrait être exposé à de l'huile ou à un brouillard d'huile; cela peut l'endommager et provoquer sa chute.
- Utilisez un adaptateur c.a. autorisé et un cordon d'alimentation approuvé par LG Electronics. Dans le cas contraire, cela peut provoquer un incendie, une décharge électrique, un mauvais fonctionnement ou une altération du produit.
- Ne démontez jamais l'adaptateur c.a. ou le cordon d'alimentation. Cela peut provoquer un incendie ou une décharge électrique.
- Manipulez l'adaptateur avec soin pour éviter de l'échapper ou de le frapper. Un impact pourrait l'endommager.
- Évitez que le produit soit directement exposé à la lumière du jour.
- Ne touchez jamais cet appareil ou cette antenne pendant un orage.
- Lors de la pose du téléviseur au mur, assurez-vous de ne pas le suspendre à l'aide du câble de signal ou d'alimentation se trouvant à l'arrière.
- Évitez de heurter l'appareil et assurez-vous qu'aucun objet ne tombe sur celui-ci ou n'entre en contact avec l'écran.

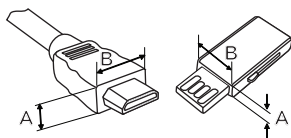
• DÉBRANCHEMENT DE L'APPAREIL DE LA SOURCE D'ALIMENTATION PRINCIPALE

Pour débrancher l'appareil, retirez la fiche d'alimentation de la prise de courant. La fiche d'alimentation doit demeurer entièrement accessible afin de pouvoir débrancher l'appareil en cas d'urgence.

- Assurez-vous que le cordon d'alimentation est correctement branché dans la fiche d'alimentation électrique du téléviseur.
- **Piles**
Assurez-vous de ranger les accessoires (piles ou autres) dans un lieu sûr et hors de la portée des enfants.
- Cet appareil fonctionne avec des piles. Il est possible que des règlements en matière d'environnement vous obligent à mettre ces piles au rebut. Veuillez communiquer avec les autorités locales pour plus de renseignements sur la mise au rebut ou sur le recyclage des piles usagées.
- Ne jetez pas les piles dans le feu.
- Ne court-circuitez pas les piles, ne les démontez pas et ne les laissez pas surchauffer.
- **Nettoyage**
Lors du nettoyage, débranchez le cordon d'alimentation et essuyez l'appareil avec un linge doux pour éviter de l'égratigner. Ne vaporisez pas d'eau ou d'autres liquides directement sur le téléviseur, car cela pourrait causer une électrocution. Ne nettoyez pas avec des produits chimiques comme de l'alcool, des solvants et du benzène.

Préparation

- Lorsque le téléviseur est allumé pour la première fois après sa sortie de l'usine, son initialisation peut prendre environ une minute.
- L'image présentée peut ne pas correspondre à votre téléviseur.
- L'affichage à l'écran de votre téléviseur peut différer légèrement de l'illustration du présent manuel.
- Les menus et les options offerts peuvent différer en fonction des entrées ou du modèle de produit que vous utilisez.
- De nouvelles fonctionnalités pourraient être ajoutées à ce téléviseur dans le futur.
- Les articles fournis avec votre produit peuvent varier selon le modèle.
- Les caractéristiques du produit ou le contenu de ce manuel peuvent être modifiés sans préavis, pour refléter la mise à niveau des fonctions du produit.
- Pour que la connexion soit optimale, les connecteurs des câbles HDMI et des dispositifs USB devraient avoir un rebord de moins de 10 mm (0,39 pouce) d'épaisseur et de moins de 18 mm (0,7 pouce) de largeur.
- Si le câble ou la clé USB n'entre pas dans le port USB du téléviseur, servez-vous d'un câble de rallonge compatible avec USB 2.0.
- Utilisez un câble certifié portant le logo HDMI. Si vous n'utilisez pas un câble HDMI certifié, l'écran peut ne pas s'afficher ou un problème de connexion peut se produire.
- Types de câbles HDMI recommandés (de 3m ou moins)
 - Câble HDMI®/™ haute vitesse
 - Câble HDMI®/™ haute vitesse avec Ethernet



*A ≤ 10 mm (0,39 pouce)

*B ≤ 18 mm (0,7 pouce)

- Afin de garantir la sécurité et la durée de vie de l'appareil, n'utilisez pas d'éléments non approuvés.
- Tout dommage ou blessure causé par l'utilisation d'un élément non approuvé n'est pas couvert par la garantie.
- Certains modèles ont une fine pellicule apposée sur l'écran. Celle-ci fait partie du téléviseur; il ne faut pas la retirer.

- Pour fixer le support au téléviseur, placez l'écran face contre une table ou une surface plane matelassée afin de le protéger contre les rayures.
- Assurez-vous que les vis sont vissées complètement. (Si elles ne sont pas suffisamment vissées, le téléviseur peut basculer vers l'avant après avoir été installé.)
- Ne serrez pas trop les vis, car elles peuvent s'user et se relâcher.
- Assurez-vous d'essorer l'excès d'eau ou de produit de nettoyage du linge.
- Ne vaporisez pas d'eau ou de produit nettoyant directement sur l'écran du téléviseur.
- Assurez-vous de vaporiser juste assez d'eau ou de nettoyant tout usage sur un chiffon sec pour nettoyer sur l'écran.

Articles supplémentaires en option

(Selon le modèle)

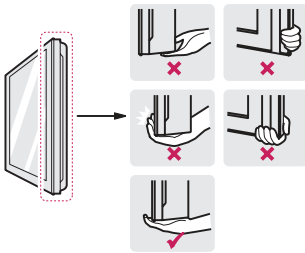
Des articles supplémentaires en option peuvent être remplacés ou modifiés à des fins d'amélioration de la qualité, sans préavis. Communiquez avec votre détaillant pour acheter ces articles. Ces dispositifs ne fonctionnent qu'avec certains modèles. Le nom ou la conception du modèle peuvent être modifiés selon les conditions ou les politiques du fabricant.

AN-MR650A
Télécommande
Magic

Soulèvement et déplacement du téléviseur

Lorsque vous désirez déplacer ou soulever le téléviseur, lisez tout d'abord ce qui suit pour éviter d'égratigner ou d'endommager le téléviseur, ainsi que pour effectuer un transport sécuritaire sans égard au type et à la taille du téléviseur.

- Il est recommandé de déplacer le téléviseur en utilisant la boîte ou le matériel d'emballage dans lequel il a été livré à l'origine.
- Avant de déplacer ou de soulever le téléviseur, débranchez le cordon d'alimentation et tous les câbles.
- Lorsque vous manipulez le téléviseur, vous devriez l'orienter pour que l'écran ne soit pas contre vous, et ce, pour éviter de l'endommager.
- Tenez fermement le haut et le bas du cadre du téléviseur. Assurez-vous de ne pas tenir la partie transparente, le haut-parleur ou la grille de haut-parleur du téléviseur.



- Deux personnes, au minimum, sont requises pour déplacer un téléviseur de grande taille.
- Lorsque vous transportez un téléviseur dans vos mains, tenez-le tel qu'il est montré dans l'illustration ci-contre.
- Lorsque vous transportez le téléviseur, évitez de l'exposer à des chocs ou à des vibrations excessives.
- Lorsque vous transportez le téléviseur, maintenez-le à la verticale; ne le tournez jamais sur le côté et ne le penchez pas à gauche ou à droite.
- Lors de la manipulation du téléviseur, veillez à ne pas endommager les boutons en saillie.

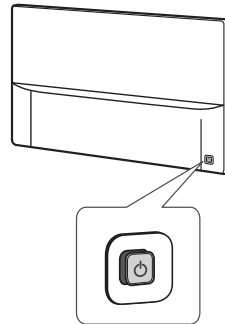
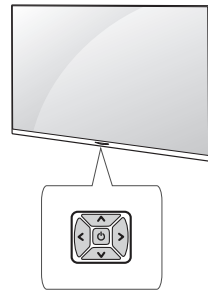


- Évitez de toucher à l'écran, puisque cela pourrait causer des dommages à celui-ci.
- Ne déposez pas le produit sur le plancher si la partie avant (l'écran) n'est pas posée sur une surface coussinée. Cela pourrait endommager l'écran.
- Ne déplacez pas le téléviseur en le tenant par le serre-câbles, ce qui peut briser le serre-câbles et ensuite causer des blessures ou endommager le téléviseur. (Selon le modèle)

Utilisation du bouton

(Selon le modèle)

Vous pouvez commander le téléviseur à l'aide du bouton.



Fonctions de base

		Mise sous tension (appuyez)
		Mise hors tension ¹ (maintenez enfoncé)
		Réglage du volume
		Réglage des chaînes

1 Toutes les applications actives seront fermées.

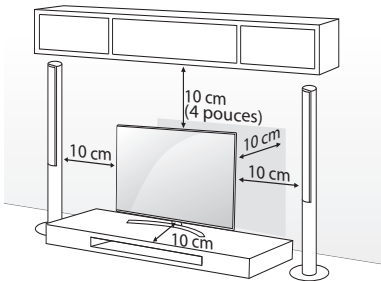
Réglage du menu

Lorsque le téléviseur est allumé, appuyez une fois sur le bouton . Vous pouvez régler les éléments du menu à l'aide des boutons.

	Met l'appareil hors tension.
	Change de source d'entrée.
	Permet d'accéder au menu des paramètres.
	Efface ce qui est affiché à l'écran et retourne au visionnement de la télévision.

Installation sur une table

- 1 Soulevez et placez le téléviseur en position verticale sur une table.
 - Laissez au minimum un espace de 10 cm (4 pouces) entre le mur et le téléviseur pour une ventilation adéquate.

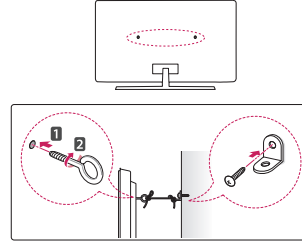


- 2 Raccordez le cordon d'alimentation à une prise murale.

- Lors de l'assemblage du produit, n'appliquez pas de substances étrangères (huiles, lubrifiants, etc.) sur les vis. (Cela pourrait endommager le produit.)

Fixation du téléviseur sur un mur

(Selon le modèle)

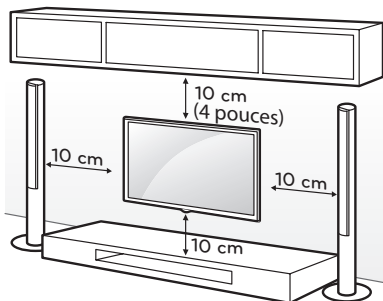


- 1 Insérez et serrez les boulons à œil ou les supports et les boulons à l'arrière du téléviseur.
 - Si des boulons sont insérés dans les emplacements des boulons à œil, retirez tout d'abord les boulons.
- 2 Fixez les supports de fixation murale au mur à l'aide des boulons. À l'arrière du téléviseur, alignez les boulons à œil sur les emplacements correspondants de la fixation murale.
- 3 Attachez les boulons à œil aux supports de fixation murale à l'aide d'une corde solide. Assurez-vous d'installer la corde pour qu'elle soit horizontale relativement à une surface plane.

- Assurez-vous que les enfants ne grimpent pas sur le téléviseur et ne se suspendent pas à celui-ci.
- Utilisez une plateforme ou un meuble qui est suffisamment solide et large pour soutenir le téléviseur de manière sécuritaire.
 - Les supports, les boulons et les cordes sont facultatifs. Vous pouvez obtenir des accessoires supplémentaires auprès de votre détaillant local.

Installation sur un mur

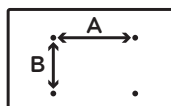
Une fixation murale optionnelle peut être utilisée pour installer votre téléviseur LG. Consultez votre fournisseur local afin de trouver une fixation murale qui correspond aux normes VESA de votre modèle de téléviseur. Posez soigneusement le support de fixation murale au dos de votre téléviseur. Installez-le sur un mur solide qui est perpendiculaire au sol. Si vous posez le téléviseur sur d'autres matériaux de construction, veuillez faire appel à du personnel qualifié pour installer la fixation murale. Des directives détaillées seront comprises avec la fixation murale. Nous vous recommandons d'utiliser une fixation murale de marque LG. La fixation murale de LG est facile à ajuster et les câbles s'y branchent aisément. Si vous n'utilisez pas une fixation murale de LG, utilisez un support permettant de poser l'appareil au mur de façon sécuritaire et offrant suffisamment d'espace pour la connexion des appareils externes. Si vous utilisez une fixation non réglable, posez-la sur le mur. Branchez d'abord les câbles sur le téléviseur, puis placez le téléviseur sur la fixation murale.



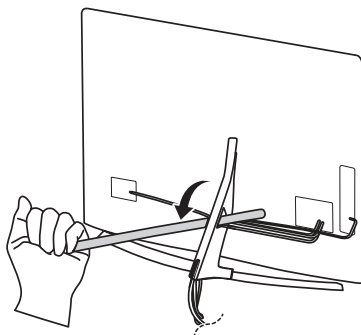
Assurez-vous d'utiliser les vis et les fixations murales qui répondent aux normes VESA. Les dimensions standards des trousses de fixation murale sont indiquées dans le tableau suivant.

Modèle	55SJ8000	60SJ8000
	55SJ800A	60SJ800A
	55SJ8500	60SJ8500
		65SJ800A
	65SJ8500	65SJ850A
VESA (A x B)	300 x 300	300 x 300
Vis standard	M6	M6
Nombre de vis	4	4
Fixation murale (facultative)	LSW350B MSW240	LSW350B

Modèle	65SJ9500	75SJ8570
		75SJ857A
		86SJ9570
VESA (A x B)	300 x 200	600 x 400
Vis standard	M6	M8
Nombre de vis	4	4
Fixation murale (facultative)	OTW420B	LSW640B



- ⚠ Avant d'installer le téléviseur sur une fixation murale, retirez son support en suivant la procédure inverse de l'installation du support.
- N'utilisez pas un objet pointu lorsque vous retirez le couvercle du câble. Cela pourrait endommager le câble ou le boîtier. Cela pourrait également causer des blessures personnelles. (Pour 65SJ9500)



Connexions (Notifications)

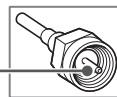
Vous pouvez brancher différents appareils externes sur le téléviseur. Sont pris en charge les récepteurs HD, les lecteurs DVD, les magnétoscopes, les systèmes audio, les dispositifs de stockage USB, les ordinateurs, les consoles de jeu et d'autres périphériques externes. Pour plus d'information sur la connectivité des périphériques externes, consultez le manuel fourni avec chaque appareil.

- Si vous enregistrez une émission télévisée à l'aide d'un enregistreur de DVD ou d'un magnétoscope, assurez-vous de brancher le câble de signal télévisé au téléviseur par l'intermédiaire de l'enregistreur ou du magnétoscope. Pour en savoir davantage sur l'enregistrement, reportez-vous au manuel fourni avec le périphérique connecté.
- La connexion au périphérique externe peut différer légèrement des illustrations d'un manuel.
- Connectez les appareils externes au téléviseur indépendamment de l'ordre du port TV.
- Si vous branchez une console de jeu sur le téléviseur, utilisez le câble fourni avec la console.
- Pour connaître le mode d'emploi d'un périphérique externe, consultez le guide d'utilisation associé à l'appareil en question.
- En mode PC, il peut y avoir du bruit associé à la résolution, au motif vertical, au contraste ou à la luminosité. Si vous constatez du bruit, changez la résolution de la sortie PC, changez la fréquence de rafraîchissement, ou réglez la luminosité et le contraste dans le menu **Image** pour obtenir une image nette. Selon votre carte graphique, il est possible que certains réglages de résolution ne permettent pas le positionnement correct de l'image sur l'écran.
- Certains concentrateurs USB pourraient ne pas fonctionner. Si un dispositif USB branché à l'aide d'un concentrateur USB n'est pas détecté, branchez-le directement au port USB du téléviseur.
- Lorsque vous branchez l'appareil à un réseau local filaire, il est recommandé d'utiliser un des un câble CAT 7.
- Il est possible que le téléviseur fonctionne sans décodeur à partir d'un distributeur multicanal de programmes audiovisuels (MVPD).

Raccordement à une antenne ou au câble

Raccordez le téléviseur à une antenne, au câble ou à un terminal de câblodistribution. Les illustrations peuvent différer des articles réels et l'utilisation d'un câble RF est facultative.

- Assurez-vous de ne pas plier le fil de cuivre du câble RF.



Fil de cuivre

- Utilisez un dispositif d'aiguillage de signaux pour utiliser deux téléviseurs ou plus.
- Codecs audio TVN pris en charge : MPEG, Dolby Digital
- Le téléviseur ne peut recevoir directement de contenu diffusé en ULTRA HD (3 840 x 2 160 pixels) parce que les normes correspondantes n'ont pas été confirmées. (Peut varier selon le modèle.)

Autres connexions

Branchez votre téléviseur sur des appareils externes. Pour obtenir l'image et le son de la meilleure qualité, reliez l'appareil externe et le téléviseur au moyen d'un câble HDMI, comme indiqué.

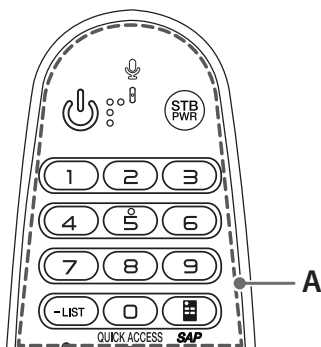
- 🏠 > ⚙️ > ⓘ > **Général > HDMI ULTRA HD Deep Color**:
 - Activé : Prise en charge du 4K à 60 Hz (4:4:4, 4:2:2 et 4:2:0)
 - Désactivé : Prise en charge du 4K à 60 Hz 8bit (4:2:0)
- Si l'appareil branché au port d'entrée prend également en charge le mode ULTRA HD Deep Color, l'image pourrait être plus claire. Par contre, s'il ne le prend pas en charge, ce mode pourrait ne pas fonctionner correctement. Dans un tel cas, branchez l'appareil à un autre port HDMI ou désactivez la fonction **HDMI ULTRA HD Deep Color**.
- Formats audio pris en charge par la fonction HDMI :
DTS (44,1 kHz / 48 kHz), Dolby Digital / Dolby Digital Plus (32 kHz / 44,1 kHz / 48 kHz), PCM (32 kHz / 44,1 kHz / 48 kHz / 96 kHz / 192 kHz) (Selon le modèle)

Fonctions de la télécommande Magic

(Certains boutons et services peuvent ne pas être offerts selon le modèle ou la région.)

Lorsque s'affiche le message « Les piles de la télécommande Magic sont faibles. Remplacez-les. », remplacez les piles. Pour changer les piles, ouvrez le couvercle de leur compartiment et insérez les piles (AA de 1,5 volt) en faisant correspondre les bornes (+) et (-) à ce qui figure sur l'étiquette à l'intérieur du compartiment, puis remettez le couvercle en place. Le non-respect des polarités de la pile pourrait causer l'explosion de la pile ou une fuite et entraîner un incendie, des blessures corporelles ou un risque de pollution pour l'environnement. Assurez-vous d'orienter la télécommande vers le capteur du téléviseur. Pour retirer les piles, suivez le processus d'installation dans l'ordre inverse.

Cette télécommande fonctionne au moyen de la lumière infrarouge. Assurez-vous d'orienter la télécommande vers le capteur de télécommande du téléviseur.



A

(Marche/Arrêt) Allume ou éteint le téléviseur.

STB PWR Vous pouvez allumer ou éteindre votre boîtier décodeur en l'ajoutant à la télécommande universelle de votre téléviseur.

Touches numérotées Permettent d'entrer des chiffres.

QUICK ACCESS* Vous pouvez accéder à l'application ou à la télévision en direct en utilisant les touches numérotées enregistrées.

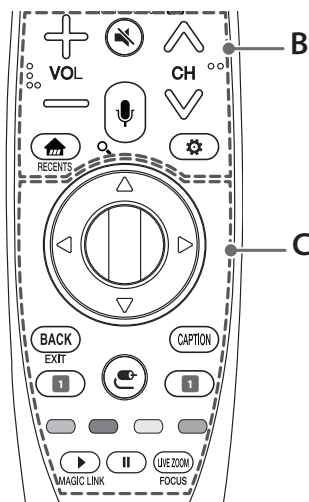
- **(Tiret)** Insère un tiret entre des chiffres, comme 2-1 et 2-2.

LIST Affiche la liste de chaînes enregistrées.

(Télécommande à l'écran) Affiche la télécommande à l'écran.

- Accède au menu de la commande universelle dans certaines régions.

SAP* La fonction SAP (seconde piste audio) peut également être activée en appuyant sur le bouton.



B

+ VOL - Règle le volume.

(Sourdine) Désactive tous les sons.

CH Parcourt les chaînes enregistrées.

(Reconnaissance vocale) Appuyez sur le bouton et parlez lorsque la fenêtre de commande vocale s'affiche à l'écran du téléviseur.

- Une connexion réseau est requise pour utiliser la fonction de reconnaissance vocale.

*** (Recherche)** Affiche le mode recherche.

(Home) Permet d'accéder au menu d'accueil.

RECENTS* Affiche l'historique précédent.

(Paramètres rapides) Permet d'accéder aux paramètres rapides.

- Maintenir enfoncée la touche **(Paramètres rapides)** permet d'afficher le menu **Tous les paramètres**.

C

△▽◀▶ (haut/bas/gauche/droite) Appuyez sur les touches de navigation haut, bas, gauche ou droite pour parcourir le menu. Si vous appuyez sur les touches **△▽◀▶** alors que le pointeur est utilisé, celui-ci disparaîtra de l'écran et la télécommande Magic fonctionnera comme une télécommande normale. Pour afficher de nouveau le pointeur à l'écran, secouez la télécommande Magic de gauche à droite.

Ⓞ Molette (OK) Appuyez au centre de la molette pour sélectionner un menu. Vous pouvez changer de chaîne à l'aide de la molette.

BACK Retourne à l'écran précédent.


EXIT* Supprime tout ce qui est affiché à l'écran et permet de retourner au contenu télévisé.

CAPTION Active ou désactive les sous-titres.

1 Boutons des services de diffusion en continu
Connecte au service de diffusion en continu de vidéos.

☺ (Entrée) Change de source d'entrée.

• Maintenir enfoncé la touche **☺ (Entrée)** permet d'afficher la liste de toutes les entrées externes.

 Permettent d'accéder à diverses fonctions de certains menus.

► **||** Touches de commande pour la lecture du contenu multimédia

MAGIC LINK* Offre du contenu associé à l'émission que vous regardez actuellement.

LIVE ZOOM En zoomant sur la zone sélectionnée, vous pouvez l'afficher en plein écran.

FOCUS* Vous pouvez faire un zoom avant sur la zone vers laquelle la télécommande est orientée.

* Pour utiliser la touche, maintenez-la enfoncée pendant plus de trois secondes.

Enregistrement de la télécommande Magic

Enregistrement de la télécommande Magic

Avant de pouvoir utiliser la télécommande Magic, vous devez l'associer au téléviseur.

- 1 Insérez des piles dans la télécommande Magic et allumez le téléviseur.
- 2 Pointez la télécommande Magic vers votre téléviseur et appuyez sur la **Molette (OK)**  de la télécommande.
 - Si le téléviseur n'arrive pas à enregistrer la télécommande Magic, éteignez-le et rallumez-le, puis essayez de l'enregistrer de nouveau.

Désassociation de la télécommande Magic

- Appuyez simultanément sur les touches **BACK** et **☺ (Home)** pendant cinq secondes pour annuler l'association entre votre téléviseur et la télécommande Magic.
- Le fait de maintenir enfoncée la touche **CAPTION** vous permet d'annuler l'opération et d'enregistrer de nouveau la télécommande Magic.

Licences

Les licences prises en charge peuvent différer selon le modèle. Pour obtenir de plus amples renseignements sur les licences, visitez le site www.lg.com.



 **DOLBY AUDIO™**

 **DOLBY VISION™**

Informations sur les logiciels libres

Pour obtenir le code source conformément aux dispositions de la licence publique générale, de la licence publique générale limitée, de la licence publique Mozilla et de toute autre licence régissant les logiciels à code source libre contenus dans cet appareil, visitez le site <http://opensource.lge.com>. En plus du code source, toutes les dispositions de licence, les exonérations de garantie et les avis de droits d'auteurs peuvent aussi être téléchargés.

LG Electronics mettra également à votre disposition le code source libre sur CD-ROM pour un prix couvrant le coût de la distribution (coût du support, de l'expédition et de la manutention) sur simple demande par courriel à l'adresse opensource@lge.com. Cette offre est valable pendant trois (3) années à compter de la date d'achat du produit.

Configuration du dispositif de commande externe

Pour obtenir des renseignements sur la configuration du dispositif de commande externe, visitez le www.lg.com.

Dépannage

- La télécommande ne fonctionne pas.
 - Assurez-vous que rien n'a été placé sur le récepteur (du ruban adhésif, par exemple).
 - Vérifiez qu'aucun obstacle n'empêche la communication entre l'appareil et la télécommande.
 - Remplacez les piles par de nouvelles.
- Le téléviseur ne produit pas d'images ni de son.
 - Vérifiez que le téléviseur est allumé.
 - Vérifiez que le cordon d'alimentation est branché dans une prise murale.
 - Vérifiez que la prise murale fonctionne en y branchant d'autres appareils.
- Le téléviseur s'éteint brusquement.
 - Vérifiez les réglages de l'alimentation. Il y a peut-être eu une coupure de courant.
 - Vérifiez si la fonction de **Arrêt de la minuterie / Minuterie** activée dans les réglages **Minuteries**.
 - En l'absence de signal, le téléviseur s'éteint automatiquement au bout de 15 minutes d'inactivité.
- **Affichage anormal**
 - Si le téléviseur est froid au toucher, il peut produire un léger scintillement quand on l'allume. Cela est normal; le téléviseur n'est pas défectueux. Pendant quelques minutes, des défauts de points peuvent être visibles à l'écran, apparaissant comme de petites taches rouges, vertes ou bleues. Toutefois, ils ne produisent aucun effet indésirable sur la performance du téléviseur. Évitez de toucher l'écran ACL ou de mettre vos doigts sur celui-ci pendant une longue période de temps. Cela pourrait produire un effet de distorsion à l'écran.
 - Cet écran est un produit de haute technologie qui contient des millions de pixels. Dans de rares cas, vous pourriez voir de petits points sur l'écran lors du visionnement. Ces points sont des pixels désactivés ne nuisant pas à la performance et à la fiabilité du téléviseur.
 - L'affichage d'une image fixe pendant une longue période peut entraîner l'incrustation de l'image. Évitez de laisser une image fixe affichée à l'écran pendant une période prolongée.

• Sons produits

- Craquement

Un craquement survenant pendant le visionnement ou lors de l'arrêt du téléviseur est produit par une contraction thermique du plastique causée par la chaleur ou l'humidité. Ce bruit est courant dans les produits où une déformation thermique est requise.

- Bourdonnement du circuit ou du panneau électrique

Un bruit très faible est produit par un circuit commutateur haute vitesse fournissant une grande quantité de courant pour faire fonctionner un appareil. Il varie selon l'appareil. Ce son ne nuit aucunement à la performance ou à la fiabilité de l'appareil.

Caractéristiques

Les caractéristiques techniques sont susceptibles d'être modifiées sans préavis en raison des mises à niveau des fonctions des produits.

La consommation d'énergie annuelle estimée indiquée sur l'étiquette FTC est mesurée conformément aux procédures de test pour les téléviseurs (États-Unis seulement).

La consommation d'énergie réelle dépend de l'environnement d'utilisation (Le contenu regardé, les réglages du téléviseur, etc.).

Système télévisuel

ATSC, NTSC-M, 64 et 256 QAM

Programmation

VHF 2-13, UHF 14-69, DTV 2-69, CATV 1-135, C-ATV 1-135

Impédance de l'antenne externe

75 Ω

Conditions d'utilisation

- **Température de fonctionnement**
De 0 °C à 40 °C (de 32 °F à 104 °F)
- **Humidité de fonctionnement**
Moins de 80 %
- **Température d'entreposage**
De - 20 °C à 60 °C (de -4 °F à 140 °F)
- **Humidité d'entreposage**
Moins de 85 %

Caractéristiques module sans fil (LGSBWAC72)

Module réseau sans fil (IEEE 802.11a/b/g/n/ac)	
Gamme de fréquences	Puissance de sortie (maximale)
2 400 à 2 483,5 MHz	15 dBm
5 150 à 5 725 MHz	14,5 dBm
5 725 à 5 850 MHz	14,5 dBm
Bluetooth	
Gamme de fréquences	Puissance de sortie (maximale)
2 400 à 2 483,5 MHz	8,5 dBm
<ul style="list-style-type: none">• Comme la bande de fréquence peut varier selon le pays, l'utilisateur ne peut pas changer ou régler la fréquence de fonctionnement. Ce produit est configuré conformément au tableau des fréquences régionales.• L'appareil doit être installé et il doit fonctionner en conservant une distance minimale de 20 cm (7,8 po) entre celui-ci et l'utilisateur.• FCC ID: BEJLGSBWAC72• IC: 2703H-LGSBWAC72	

Réglementation

RENSEIGNEMENTS RELATIFS À LA RÉGLEMENTATION DE LA FCC

(Pour les États-Unis)

Cet équipement a été testé et jugé conforme aux limites relatives aux appareils numériques de catégorie B imposées par le paragraphe 15 de la réglementation de la FCC. Ces limites sont établies afin d'offrir une protection raisonnable contre les interférences nuisibles dans une résidence. Cet équipement génère, utilise et peut diffuser de l'énergie de radiofréquences et, s'il n'est pas installé et utilisé conformément aux instructions, il peut causer des interférences nuisibles aux communications radio. Cependant, il n'existe aucune garantie qu'il n'y aura pas d'interférences dans une résidence particulière. Si cet équipement cause des interférences nuisibles à la réception radio ou télévision (pour s'en assurer, il suffit d'éteindre et de rallumer l'appareil), l'utilisateur est invité à essayer de corriger les interférences à l'aide de l'une ou de plusieurs des mesures suivantes :

- Réorienter ou déplacer l'antenne de réception;
- Augmenter la distance entre l'équipement et le récepteur;
- Brancher l'équipement sur un circuit électrique distinct de celui qui alimente le récepteur;
- Demander l'aide du distributeur ou d'un technicien qualifié en entretien et en réparation de matériel audio-vidéo.

Cet appareil est conforme aux limites imposées par le paragraphe 15 de la réglementation de la FCC. L'exploitation est autorisée aux deux conditions suivantes : (1) cet appareil ne doit pas provoquer de brouillage préjudiciable, et (2) cet appareil doit accepter toutes les interférences reçues, y compris celles pouvant causer un fonctionnement indésirable. Les modifications dans la fabrication de cet appareil qui ne sont pas expressément approuvées par l'autorité responsable de la conformité pourraient annuler l'autorisation accordée à l'utilisateur de faire fonctionner l'équipement.

Exigences de la FCC en matière d'interférences des fréquences radio (pour les appareils UNII)

Les radars à haute puissance sont attribués comme utilisateurs principaux des bandes de fréquence de 5,25 à 5,35 GHz et de 5,65 à 5,85 GHz. Les stations radars peuvent causer des interférences avec cet appareil ou l'endommager. Cet appareil ne peut pas être colocalisé avec tout autre émetteur.

Énoncé de la FCC sur l'exposition aux rayonnements RF

[Pour la fonction sans fil (WLAN, Bluetooth, etc.)]

Cet appareil est conforme aux limites d'exposition aux rayonnements de la FCC pour un environnement non contrôlé. Cet émetteur ne doit pas être colocalisé ni utilisé conjointement avec tout autre émetteur ou antenne. Cet appareil devrait être installé de façon à garder une distance minimale de 20 cm (7,8 po) entre l'antenne et l'utilisateur. Les utilisateurs doivent respecter les directives d'utilisation afin de satisfaire aux critères en matière d'exposition aux rayonnements RF.

Avis d'Industrie Canada

(Pour le Canada)

[Pour la fonction sans fil (WLAN, Bluetooth, etc.)]

Cet appareil est conforme aux normes CNR d'Industrie Canada applicables aux dispositifs exempts de licence. L'exploitation est autorisée aux deux conditions suivantes :

- (1) Cet appareil ne doit pas provoquer d'interférences.
- (2) Cet appareil doit accepter toutes les interférences, y compris celles pouvant entraîner son dysfonctionnement.

Avis d'Industrie Canada sur l'exposition aux rayonnements

(Pour le Canada)

[Pour la fonction sans fil (WLAN, Bluetooth, etc.)]

Cet appareil est conforme aux limites d'exposition aux rayonnements d'Industrie Canada pour un environnement non contrôlé. Cet appareil devrait être installé de façon à garder une distance minimale de 20 cm (7,8 po) entre l'antenne et l'utilisateur.

REMARQUE : LE FABRICANT N'EST PAS RESPONSABLE DES INTERFÉRENCES RADIOÉLECTRIQUES CAUSÉES PAR DES MODIFICATIONS NON AUTORISÉES APPORTÉES À CET APPAREIL. DE TELLES MODIFICATIONS POURRAIENT ANNULER L'AUTORISATION ACCORDÉE À L'UTILISATEUR DE FAIRE FONCTIONNER L'APPAREIL.

(Pour le Canada)

[Pour un produit doté de la fonction sans fil utilisant la bande de fréquence de 5 GHz]

- Les dispositifs fonctionnant dans la bande de 5 150 à 5 250 MHz sont réservés uniquement pour une utilisation à l'intérieur afin de réduire les risques de brouillage préjudiciable aux systèmes de satellites mobiles utilisant la mêmes canaux.
- Pour les dispositifs avec une ou des antennes amovibles, le gain maximal d'antenne permis pour les dispositifs utilisant les bandes de 5 250 à 5 350 MHz et de 5 470 à 5 725 MHz doit être conforme à la limite de la p.i.r.e.
- Pour les dispositifs avec une ou des antennes amovibles, le gain maximal d'antenne permis (pour les dispositifs utilisant la bande de 5 725 à 5 850 MHz) doit être conforme à la limite de la p.i.r.e. spécifiée pour l'exploitation point à point et l'exploitation non point à point, selon le cas.
- Les pires angles d'inclinaison nécessaires pour rester conforme à l'exigence de la p.i.r.e. applicable au masque d'élévation, et énoncée dans l'article 6.2.2 (3), doivent être clairement indiqués. (dispositifs fonctionnant dans la bande de 5 250 à 5 350 MHz et dont la p.i.r.e. maximale dépasse 200 mW).
- Les utilisateurs de radars de haute puissance sont désignés utilisateurs principaux (c.-à-d., qu'ils ont la priorité) des bandes de 5 250 à 5 350 MHz et de 5 650 à 5 850 MHz. De plus, ces radars pourraient causer du brouillage ou des dommages aux dispositifs LAN-EL.

REMARQUE À L'INTENTION DES INSTALLATEURS DE RÉSEAUX CÂBLÉS

(Pour les États-Unis et le Canada)

Cette remarque a pour but d'attirer l'attention des installateurs de réseaux câblés sur l'article 820-40 du Code national de l'électricité (NEC). Ce code donne des lignes directrices concernant la mise à la terre appropriée de tels réseaux et, en particulier, il précise que le câble doit être relié à l'installation de mise à la terre du bâtiment, et ce, aussi près que possible de son point d'entrée.







AVERTISSEMENT!

Ne placez jamais un téléviseur sur une surface instable. Le téléviseur pourrait tomber et causer des blessures importantes, pouvant aller jusqu'à la mort. De nombreuses blessures, en particulier chez les enfants, peuvent être évitées en prenant des précautions simples comme :

- Utiliser des armoires ou des supports recommandés par le fabricant du téléviseur;
- Utiliser uniquement des meubles qui peuvent supporter le téléviseur de façon sécuritaire;
- S'assurer que le téléviseur ne dépasse pas le bord du meuble sur lequel il est installé;
- Ne pas placer le téléviseur sur un meuble élevé (une armoire ou une bibliothèque, par exemple) sans ancrer le meuble et le téléviseur à un support adéquat;
- Ne pas placer le téléviseur sur un tissu ou tout autre matériau inséré entre le téléviseur et le meuble sur lequel il est installé;
- Informer les enfants des dangers que représente le fait de grimper sur un meuble pour atteindre le téléviseur ou ses commandes.

Si votre téléviseur actuel doit être déplacé, tenez compte des mêmes précautions.

Symboles

	Se rapporte au courant alternatif (c.a.).
	Se rapporte au courant continu (c.c.).
	Se rapporte à un appareil de classe II.
	Se rapporte à la mise en veille.
	Se rapporte à la mise en marche (alimentation).
	Se rapporte à une tension dangereuse.



Attestation de conformité

Nom commercial	LG
Modèle	55SJ8000-UA, 60SJ8000-UA, 65SJ8000-UA, 55SJ800A-UB, 60SJ800A-UB, 65SJ800A-UB, 55SJ8500-UB, 60SJ8500-UB, 65SJ8500-UB, 65SJ850A-UC, 65SJ9500-UA, 75SJ8570-UB, 75SJ857A-UC, 86SJ9570-UA
Partie responsable	LG Electronics inc.
Adresse	1000, av. Sylvan, Englewood Cliffs, NJ 07632 É.-U.
Téléphone	201 266-2534

Service à la clientèle LG

Pour toute question ou commentaire, visitez le www.lg.com ou appelez :

1-888-542-2623	CANADA
1-800-243-0000	États-Unis, résidentiel
1-888-865-3026	États-Unis, commercial

Enregistrez votre produit en ligne!

www.lg.com

Les numéros de modèle et de série sont situés au dos et sur l'un des côtés du téléviseur. Inscrivez-les ci-dessous au cas où vous auriez besoin d'un service d'entretien ou de réparation.

MODÈLE _____

NUMÉRO DE SÉRIE _____



ENGLISH

Easy Setup Guide

Please read this manual carefully before operating your set and retain it for future reference.

ESPAÑOL

Guía Rápida de Configuración

Lea atentamente este manual antes de poner en marcha el equipo y consérvelo para futuras consultas.

FRANÇAIS

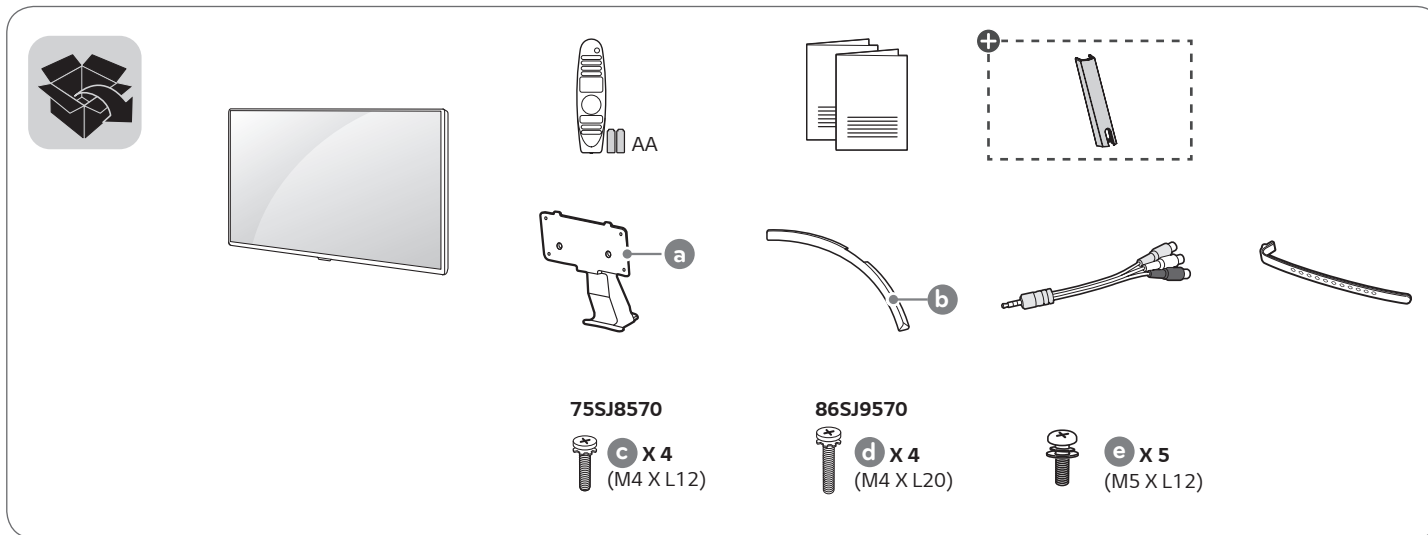
Guide de configuration rapide

Avant d'utiliser l'appareil, veuillez lire attentivement ce guide et conservez-le pour pouvoir vous y reporter ultérieurement.

LED TV

75SJ8570

86SJ9570



⊕ : Depending upon model / Según el modelo / Selon le modèle

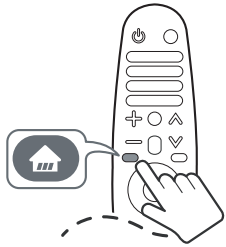


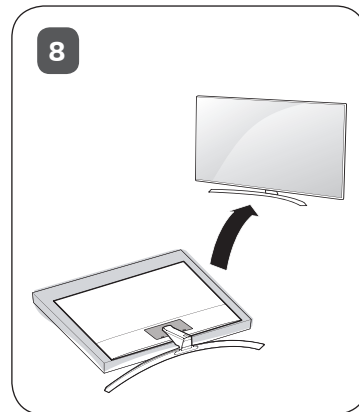
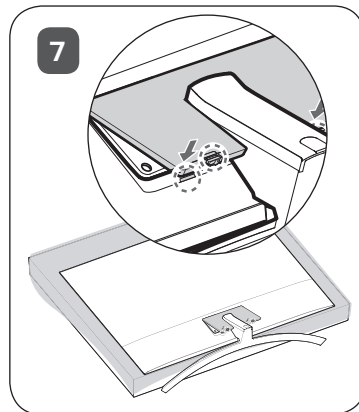
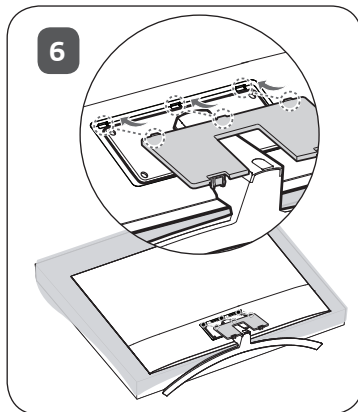
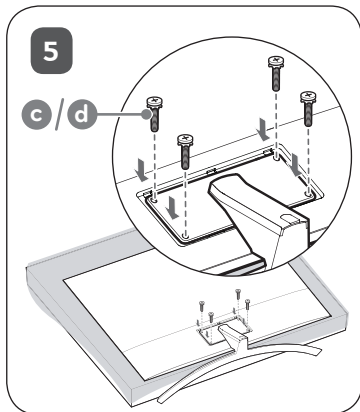
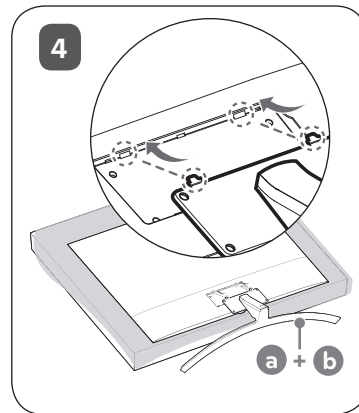
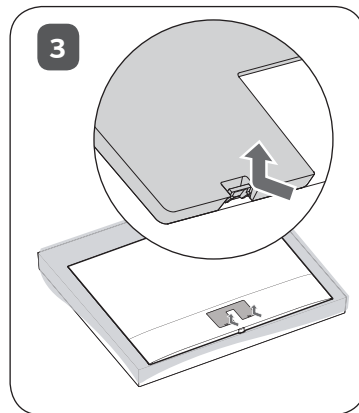
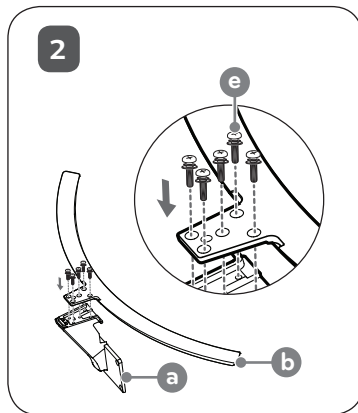
www.lg.com

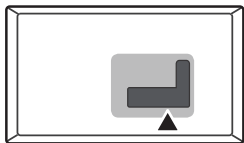
P/No: MFL69820102 (1702-REV01)



ENGLISH Read Safety and Reference.
ESPAÑOL Leer Seguridad y Consultas.
FRANÇAIS Lisez Sécurité et références.







www.lg.com/us/support

ENGLISH



















Easy TV Connect Guide (Animation)

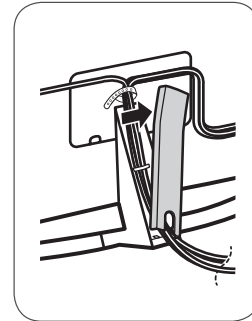
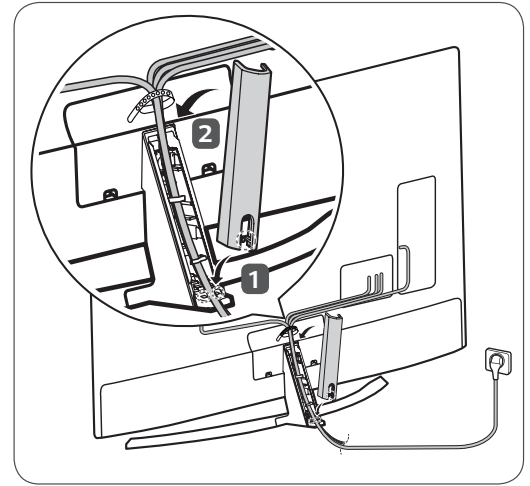
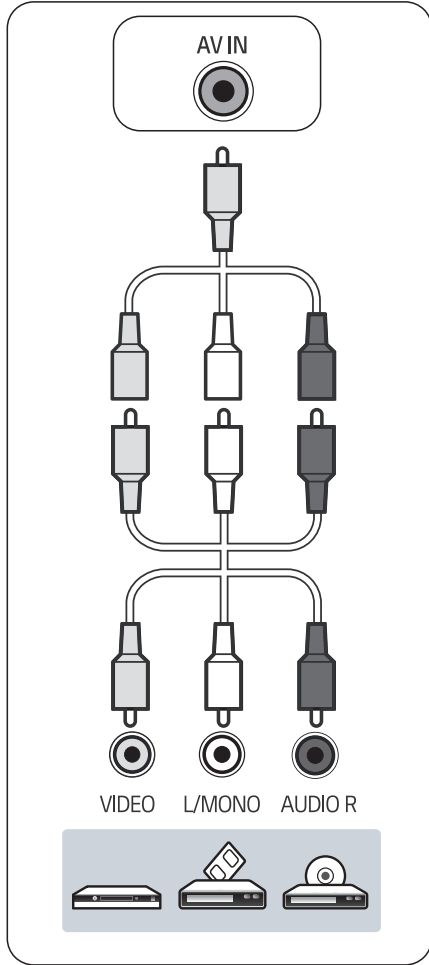
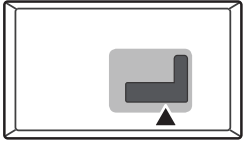
ESPAÑOL

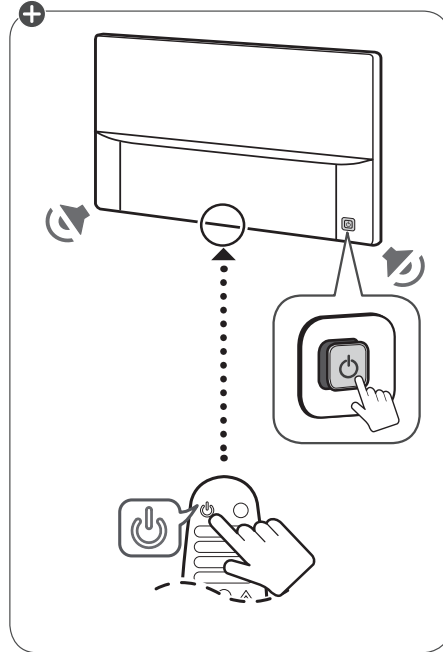
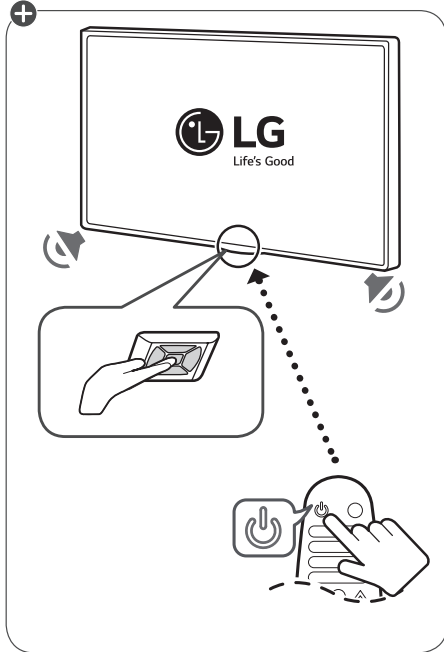
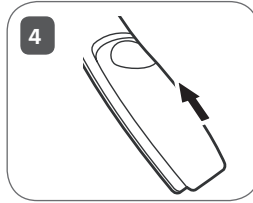
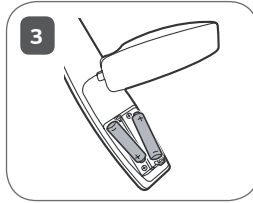
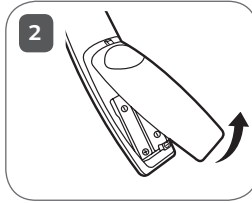
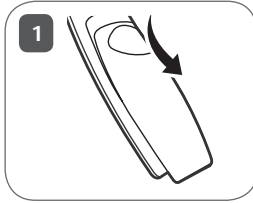
Guía Rápida de Conexión del televisor
(Sólo en Inglés)

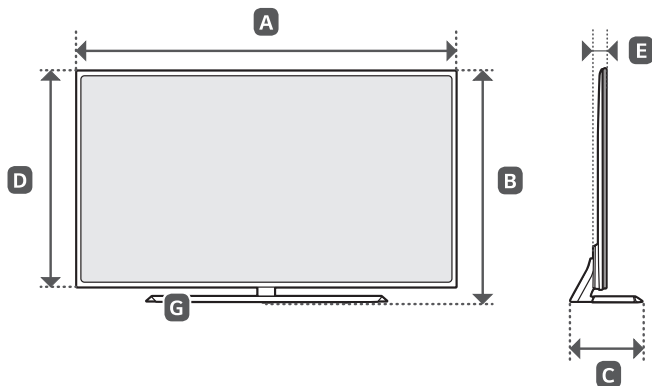
FRANÇAIS

Guide simplifié pour la connexion du
téléviseur
(Offert en anglais seulement)

<p>ANTENNA/ CABLE IN</p> 	 
<p>OPTICAL DIGITAL AUDIO OUT</p> 	 
<p>LAN</p> 	 
<p>USB IN</p> 	 
<p>HDMI IN</p> 	 
<p>HDMI IN/ARC</p> 	 







(lbs/libras/lb)

A, B, C, D, E : mm (inches / pulgadas / po)
F, G : kg (lbs / libras / lb)

MODELS															Current value / Power consumption		
	A		B		C		D		E		F		F - G		Corriente de consumo / Consumo de potencia		
															Valeur courante / Consommation électrique		
75SJ8570-UB	1,680.6 (66.1)	1 680,6 (66,1)	1,020.3 (40.1)	1 020,3 (40,1)	341.0 (13.4)	341,0 (13,4)	959.0 (37.7)	959,0 (37,7)	56.0 (2.2)	56,0 (2,2)	50.3 (110.8)	50,3 (110,8)	46.8 (103.1)	46,8 (103,1)	3.1 A / 310 W	3,1 A / 310 W	
86SJ9570-UA	1,938 (76.2)	1 938 (76,2)	1,176 (46.2)	1 176 (46,2)	366 (14.4)	366 (14,4)	1,114 (43.8)	1 114 (43,8)	67.4 (2.6)	67,4 (2,6)	54.6 (120.3)	54,6 (120,3)	50.3 (110.8)	50,3 (110,8)	3.7 A / 370 W	3,7 A / 370 W	
Power requirement / Alimentación requerida / Alimentation									AC 120 V ~ 50 / 60 Hz								



(For USA and Canada only)
(Para Estados Unidos y Canadá)



This product qualifies for ENERGY STAR® in the factory default (Home configuration) setting. Changing the factory default settings or enabling other features may increase power consumption that could exceed the limits necessary to qualify for ENERGY STAR®. Refer to ENERGYSTAR.gov for more information on the ENERGY STAR® program.

(Pour les États-Unis et le Canada seulement)



Ce produit est conforme aux normes ENERGY STAR® lorsque le réglage d'usine par défaut (Résidentiel) est sélectionné. Modifier les réglages d'usine par défaut ou activer d'autres fonctionnalités augmente la consommation d'énergie, qui pourrait alors dépasser les limites de la qualification ENERGY STAR®. Consultez le site ENERGYSTAR.gov pour en savoir plus au sujet du programme ENERGY STAR®.



MANUEL D'UTILISATION

CONFIGURATION DE L'APPAREIL DE COMMANDE EXTERNE

Veillez lire ce manuel attentivement avant d'utiliser votre appareil et conservez-le pour pouvoir vous y reporter ultérieurement.

CODES CLÉS

- Cette fonction n'est pas offerte sur tous les modèles.

Code (hexa)	Fonction	Remarque	Code (hexa)	Fonction	Remarque
00	CH +, PR +	Touche R/C	53	Liste	Touche R/C
01	CH -, PR -	Touche R/C	5B	Sortie	Touche R/C
02	Volume +	Touche R/C	60	PIP (AD)	Touche R/C
03	Volume -	Touche R/C	61	Bleu	Touche R/C
06	> (Touche de direction/ Flèche droite)	Touche R/C	63	Jaune	Touche R/C
07	< (Touche de direction/ Flèche gauche)	Touche R/C	71	Vert	Touche R/C
08	Mise sous tension	Touche R/C	72	Rouge	Touche R/C
09	MUTE (Sourdine)	Touche R/C	79	Ratio/Format de l'image	Touche R/C
0B	Source	Touche R/C	91	AD (description sonore)	Touche R/C
0E	SLEEP (Veille)	Touche R/C	9E	LIVE MENU (Menu en direct)	Touche R/C
0F	TV, TV/RAD	Touche R/C	7A	Guide d'utilisation	Touche R/C
10 - 19	*Touches numérotées 0 à 9	Touche R/C	7C	Smart/Home (Accueil)	Touche R/C
1A	Q.View/Flashback (Aperçu rapide/Retour en arrière)	Touche R/C	7E	SIMPLINK	Touche R/C
1E	FAV (chaînes préférées)	Touche R/C	8E	▶▶ (Avance rapide)	Touche R/C
20	Texte (Télétexte)	Touche R/C	8F	◀◀ (Retour arrière)	Touche R/C
21	T. Opt (option Télétexte)	Touche R/C	AA	Info	Touche R/C
28	Retour	Touche R/C	AB	Guide des émissions	Touche R/C
30	Mode AV (audio/vidéo)	Touche R/C	B0	▶ (Lecture)	Touche R/C
39	Sous-titres	Touche R/C	B1	■ (Arrêt/Liste de fichiers)	Touche R/C
40	∧ (Touche de direction/ Flèche haut)	Touche R/C	B5	RECENT (Récent)	Touche R/C
41	V (Touche de direction/ Flèche bas)	Touche R/C	BA	(Figer l'image/Ralenti/ Pause)	Touche R/C
42	Mes applications	Touche R/C	BB	Soccer	Touche R/C
43	Menu/Paramètres	Touche R/C	BD	● (Enregistrer)	Touche R/C
44	OK/Enter (Entrée)	Touche R/C	DC	3D	Touche R/C
45	Q. Menu (Menu rapide)	Touche R/C	99	Configuration automatique	Touche R/C
4C	Liste, - (ATSC seulement)	Touche R/C	9F	App (Application)/*	Touche R/C
4D	IMAGE	Touche R/C	9B	TV, PC	Touche R/C
52	AUDIO	Touche R/C			

*Le code clé 4C (0 x 4C) est disponible sur les modèles ATSC/ISDB, qui utilisent une chaîne majeure/mineure. (Modèles vendus en Corée du Sud, au Japon, en Amérique du Nord et en Amérique latine, à l'exception de la Colombie)

CONFIGURATION DE L'APPAREIL DE COMMANDE EXTERNE

- Les illustrations peuvent ne pas correspondre tout à fait à votre téléviseur.

Branchez la prise d'entrée de l'adaptateur USB/Série RS-232C sur un appareil de commande externe (comme un ordinateur ou un système de commande audio-vidéo) pour commander les fonctions du produit de façon externe.

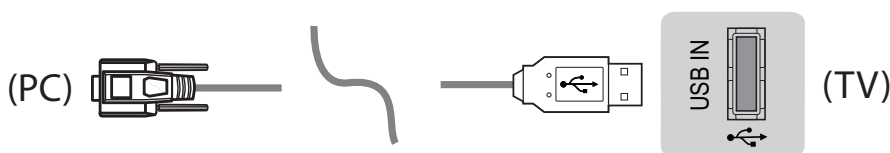
Remarque : Le type de port de contrôle sur le téléviseur peut varier selon les modèles.

*Veuillez noter que tous les modèles ne prennent pas en charge ce type de connexion.

*Câble non fourni.

Adaptateur USB/Série avec câble USB

Type USB



- Les téléviseurs LG sont compatibles avec l'adaptateur USB/Série à puce PL2303 (réf. fabricant : 0 x 0557, réf. produit : 0 x 2008) qui n'est ni fabriqué ni fourni par LG.
- Vous pourrez vous le procurer auprès de distributeurs spécialisés en informatique professionnelle.

RS-232C avec câble RS-232C

Type DE9 (D-Sub 9 broches)

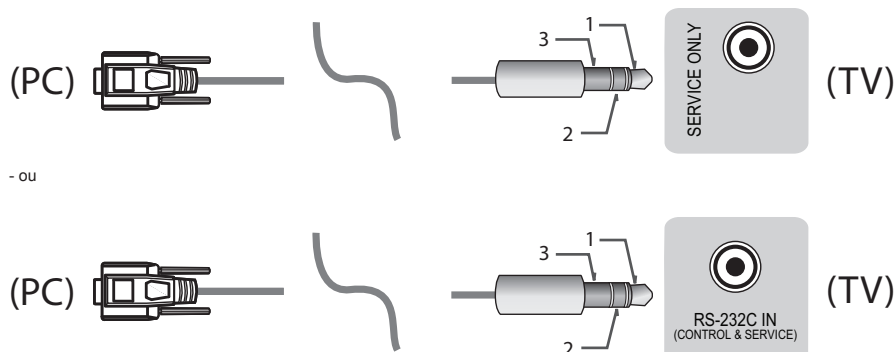
- Achetez le RS-232C (type DE9, D-Sub 9 broches, femelle-femelle) pour le câble RS-232C afin d'établir la connexion entre le PC et le téléviseur, comme il est indiqué dans le manuel.



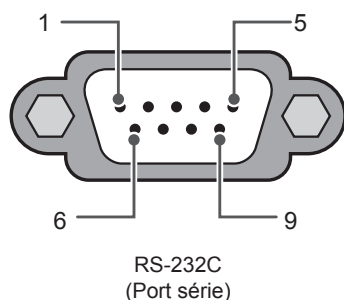
L'interface de connexion peut être différente de celle de votre téléviseur.

Type sortie casque

- Vous devez disposer du câble de type sortie casque/RS-232 pour établir la connexion entre votre ordinateur et le téléviseur, comme il est indiqué dans le manuel.
- * Pour les autres modèles, branchez sur le port USB.
- * L'interface de connexion peut être différente de celle de votre téléviseur.

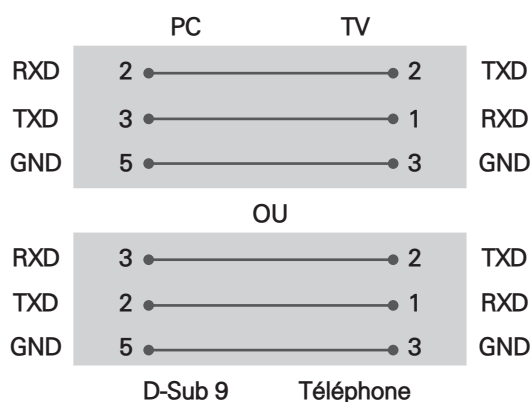


Ordinateur du client



Configurations RS-232C

Configurations à 3 broches (non standard)



Identité télé

Pour définir le numéro d'identité, consultez la section « **Correspondance avec les données réelles** » à la page 6.

1. Appuyez sur **PARAMÈTRES** pour accéder aux menus principaux.
2. Appuyez sur les touches de navigation pour faire défiler l'affichage jusqu'à **(*Général → À propos de ce téléviseur ou OPTION)** et appuyez sur **OK**.
3. Appuyez sur les touches de navigation pour **RÉGLER L'IDENTITÉ TÉLÉ** et appuyez sur **OK**.
4. Choisissez un numéro d'identité en faisant défiler l'affichage vers la gauche ou la droite et sélectionnez **FERMER**. La plage de réglage s'étend de 1 à 99.
5. Lorsque vous avez terminé, appuyez sur **EXIT**.
(*Selon le modèle)

Paramètres de communication

- Débit en baud : 9 600 b/s (UART)
- Longueur des données : 8 bits
- Parité : aucune
- Bit d'arrêt : 1 bit
- Code de communication : code ASCII
- Utilisez un câble croisé (inversé).

Liste de référence des commandes

(Selon le modèle)

	COMMANDE1	COMMANDE2	DONNÉES (Hexadécimales)		COMMANDE1	COMMANDE2	DONNÉES (Hexadécimales)
01. Mise sous tension*	k	a	00 à 01	15. Équilibre	k	t	00 à 64
02. Format de l'image	k	c	(page 7)	16. Température de couleur	x	u	00 à 64
03. Sourdine d'écran	k	d	(page 7)	17. Méthode ISM (uniquement pour téléviseurs plasma)	j	p	(page 8)
04. Sourdine de volume	k	e	00 à 01	18. Égalisateur	j	v	(page 9)
05. Réglage du volume	k	f	00 à 64	19. Économie d'énergie	j	q	00 à 05
06. Contraste	k	g	00 à 64	20. Commandes de syntonisation	m	a	(page 9)
07. Luminosité	k	h	00 à 64	21. Ajout/suppression (saut) de chaîne (émission)	m	b	00 à 01
08. Couleur	k	i	00 à 64	22. Touche	m	c	Codes clés
09. Teinte	k	j	00 à 64	23. Contrôle du rétroéclairage, contrôle de la luminosité du panneau	m	g	00 à 64
10. Netteté	k	k	00 à 32	24. Sélection d'entrée (principale)	x	b	(page 11)
11. Sélection de l'affichage à l'écran	k	l	00 à 01	25. 3D (modèles 3D uniquement)	x	t	(page 11)
12. Mode de verrouillage de la télécommande	k	m	00 à 01	26. 3D étendue (modèles 3D uniquement)	x	v	(page 12)
13. Aigus	k	r	00 à 64	27. Configuration automatique	j	u	(page 12)
14. Graves	k	s	00 à 64				

*Remarque : Durant la lecture ou l'enregistrement de contenu multimédia, toutes les commandes, à l'exception des commandes. Mise sous tension (ka) et Touche (mc), sont désactivées et traitées en tant que NG. Grâce au câble RS232C, le téléviseur peut communiquer la commande « ka », qu'il soit allumé ou éteint. Avec le câble convertisseur port USB à port série, la commande ne fonctionne que si le téléviseur est allumé.

Protocole de transmission/réception

Transmission

[Commande1][Commande2][][Identité télé][][Données][Cr]

[Commande 1] : Première commande du téléviseur (j, k, m ou x)

[Commande 2] : Deuxième commande du téléviseur

[Identité télé] : Vous pouvez choisir, à l'aide de cette fonction, le numéro d'identité du moniteur dans le menu Options. La plage de réglage est de 1 à 99. Si vous sélectionnez « 0 », chaque appareil connecté est commandé.

*L'identité télé est indiquée sous forme décimale (de 1 à 99) dans le menu et sous forme hexadécimale (0 x 0 à 0 x 63) dans le protocole de transmission/réception.

[DONNÉES] : Pour transmettre la commande de données (hexadécimales). Transmet les données « FF » pour lire l'état de la commande.

[Cr] : Retour de chariot – code ASCII « 0 x 0D »

[] : Espace – code ASCII « 0 x 20 »

Accusé de réception OK

[Commande2][][Identité télé][][OK][Données][x]

*Le téléviseur transmet un accusé de réception (ACK) basé sur ce format en cas de réception de données normales. À ce moment, si les données sont en mode de lecture, les données d'état actuelles sont indiquées. Si les données sont en mode d'écriture, elles sont retournées à l'ordinateur.

Accusé de réception d'erreur

[Commande2][][Identité télé][][NG][Données][x]

*Le téléviseur transmet un accusé de réception (ACK) basé sur ce format en cas de réception de données anormales provenant de fonctions non viables ou d'erreurs de communication.

Données 00 : Code illégal

Correspondance avec les données réelles (hexadécimales b décimales)

* Lorsque vous saisissez les [données] en format hexadécimal, veuillez consulter la table de conversion suivante.

* La commande de syntonisation des chaînes (ma) utilise une valeur hexadécimale à deux octets ([données]) pour sélectionner le numéro de la chaîne.

00 : Étape 0	32 : Étape 50 (Identité télé 50)	FE : Étape 254
01 : Étape 1 (Identité télé 1)	33 : Étape 51 (Identité télé 51)	FF : Étape 255
...
0A : Étape 10 (Identité télé 10)	63 : Étape 99 (Identité télé 99)	01 00 : Étape 256
...
0F : Étape 15 (Identité télé 15)	C7 : Étape 199	27 0E : Étape 9998
10 : Étape 16 (Identité télé 16)	C8 : Étape 200	27 0F : Étape 9999
...

*Les commandes peuvent fonctionner de façon différente en fonction des modèles et du signal.

01. Mise sous tension (Commande : k a)

- Pour *activer/désactiver l'appareil.

Transmission [k][a][][Identité télé][][Données][Cr]

Données 00 : Hors tension Données 01 : *Sous tension

Accusé de réception [a][][Identité télé][][OK/NG][Données][x]

- Pour savoir si le téléviseur est allumé ou *éteint.

Transmission [k][a][][Identité télé][][FF][Cr]

Accusé de réception [a][][Identité télé][][OK][Données][x]

*De la même façon, si d'autres fonctions transmettent des données « FF » basées sur ce format, les données d'accusé de réception présentent l'état de chaque fonction.

02. Format de l'image (Commande : k c) (taille de l'image principale)

- Pour régler le format d'écran (format de l'image principale). Vous pouvez également régler le format de l'écran en utilisant l'option Format de l'image dans Q.MENU ou dans le menu IMAGE.

Transmission [k][c][][Identité télé][][Données][Cr]

Données 01 : Écran normal (4:3)	07 : 14:9 (Europe, Colombie, Moyen-Orient, Asie, à l'exception de la Corée du Sud et du Japon)
02 : Format panoramique (16:9)	09 : *Sur mesure
04 : Zoom	0B : Largeur intégrale
05 : Zoom 2 (Amérique latine, sauf la Colombie uniquement)	(Europe, Colombie, Moyen-Orient, Asie, à l'exception de la Corée du Sud et du Japon)
06 : Selon émission/ Original	10 à 1F : Zoom cinéma 1 à 16 0c : 21:9 (Selon le modèle)

Accusé de réception [c][][Identité télé][][OK/NG][Données][x]

*À l'aide de l'entrée PC, vous pouvez modifier le format de l'image de l'écran (16:9 ou 4:3).

*Dans les modes TVN/HDMI/Composante (haute définition), l'option Sur mesure est disponible.

*Le mode Largeur intégrale peut fonctionner de façon différente selon les modèles. Il est compatible entièrement avec le mode TVN et partiellement avec les modes ATV et AV.

03. Sourdine d'écran (Commande : k d)

- Pour activer/désactiver la sourdine d'écran.

Transmission [k][d][][Identité télé][][Données][Cr]

Données 00 : Sourdine d'écran désactivée (image activée)
Sourdine vidéo désactivée
01 : Sourdine d'écran activée (image désactivée)
10 : Sourdine vidéo activée.

Accusé de réception [d][][Identité télé][][OK/NG][Données][x]

* Si seule la sourdine vidéo est activée, le téléviseur montrera l'affichage à l'écran. Toutefois, si la sourdine d'écran est activée, le téléviseur ne montrera pas l'affichage à l'écran.

04. Sourdine de volume (Commande : k e)

- Pour activer/désactiver la sourdine de volume. Vous pouvez également activer ou désactiver la sourdine à l'aide de la touche MUTE de la télécommande.

Transmission [k][e][][Identité télé][][Données][Cr]

Données 00 : Sourdine de volume activée (volume désactivé)
01 : Sourdine de volume désactivée (volume activé)

Accusé de réception [e][][Identité télé][][OK/NG][Données][x]

05. Réglage du volume (Commande : k f)

- Pour régler le volume. Vous pouvez également régler le volume à l'aide des touches de volume de la télécommande.

Transmission [k][f][][Identité télé][][Données][Cr]

Données min. : 00 à max. : 64

Accusé de réception [f][][Identité télé][][OK/NG][Données][x]

06. Contraste (Commande : k g)

- Pour régler le contraste de l'écran. Vous pouvez également régler le contraste dans le menu IMAGE.

Transmission [k][g][][Identité télé][][Données][Cr]

Données min. : 00 à max. : 64

Accusé de réception [g][][Identité télé][][OK/NG][Données][x]

07. Luminosité (Commande : k h)

- Pour régler la luminosité de l'écran. Vous pouvez également régler la luminosité dans le menu IMAGE.

Transmission [k][h][][Identité télé][][Données][Cr]

Données min. : 00 à max. : 64

Accusé de réception [h][][Identité télé][][OK/NG][Données][x]

08. Couleur (Commande : k i)

- Pour ajuster la couleur de l'écran. Vous pouvez également régler la couleur dans le menu IMAGE.

Transmission [k][i][][Identité télé][][Données][Cr]

Données min. : 00 à max. : 64

Accusé de réception [i][][Identité télé][][OK/NG][Données][x]

09. Teinte (Commande : k j)

- Pour régler la teinte de l'écran. Vous pouvez également régler la teinte dans le menu IMAGE.

Transmission [k][j][][Identité télé][][Données][Cr]

Données Rouge : 00 à Vert : 64

Accusé de réception [j][][Identité télé][][OK/NG][Données][x]

10. Netteté (Commande : k k)

- Pour régler la netteté de l'écran. Vous pouvez également régler la netteté dans le menu IMAGE.

Transmission [k][k][][Identité télé][][Données][Cr]

Données min. : 00 à max. : 32

Accusé de réception [k][][Identité télé][][OK/NG][Données][x]

11. Sélection de l'affichage à l'écran (Commande : k l)

- Pour activer ou désactiver l'affichage à l'écran à l'aide de la télécommande.

Transmission [k][l][][Identité télé][][Données][Cr]

Données 00 : Affichage désactivé 01 : Affichage activé

Accusé de réception [l][][Identité télé][][OK/NG][Données][x]

12. Mode de verrouillage de la télécommande (Commande : k m)

- Pour verrouiller la télécommande et les commandes du panneau avant du téléviseur.

Transmission [k][m][][Identité télé][][Données][Cr]

Données 00 : Verrouillage désactivé 01 : Verrouillage activé

Accusé de réception [m][][Identité télé][][OK/NG][Données][x]

* Si vous n'utilisez pas la télécommande, utilisez ce mode.

Lorsque l'alimentation principale est déconnectée et reconnectée (débranchement et branchement, au bout de 20 à 30 secondes), le verrouillage de la commande externe est annulé.

* En mode Attente (DC désactivé par mise en arrêt ou commande « ka », « mc »), et si les touches sont verrouillées, le téléviseur ne s'allumera pas en appuyant sur le bouton de mise en marche de la télécommande ou du téléviseur.

13. Aigus (Commande : k r)

- Pour régler les aigus. Vous pouvez aussi régler les aigus dans le menu AUDIO.

Transmission [k][r][][Identité télé][][Données][Cr]

Données min. : 00 à max. : 64

Accusé de réception [r][][Identité télé][][OK/NG][Données][x]
*(Selon le modèle)

14. Graves (Commande : k s)

- Pour régler les graves. Vous pouvez aussi régler les graves dans le menu AUDIO.

Transmission [k][s][][Identité télé][][Données][Cr]

Données min. : 00 à max. : 64

Accusé de réception [s][][Identité télé][][OK/NG][Données][x]
*(Selon le modèle)

15. Équilibre (Commande : k t)

- Pour régler l'équilibre. Vous pouvez également régler l'équilibre dans le menu AUDIO.

Transmission [k][t][][Identité télé][][Données][Cr]

Données min. : 00 à max. : 64

Accusé de réception [t][][Identité télé][][OK/NG][Données][x]

16. Température de couleur (Commande : x u)

- Pour régler la température de la couleur. Vous pouvez également régler la température de la couleur dans le menu IMAGE.

Transmission [x][u][][Identité télé][][Données][Cr]

Données min. : 00 à max. : 64

Accusé de réception [u][][Identité télé][][OK/NG][Données][x]

17. Méthode ISM (Commande : j p) (téléviseurs plasma uniquement)

- Pour régler la méthode ISM. Vous pouvez aussi régler la méthode ISM dans le menu OPTIONS.

Transmission [j][p][][Identité télé][][Données][Cr]

Données min. : 02 : Orbiteur

08 : Normal

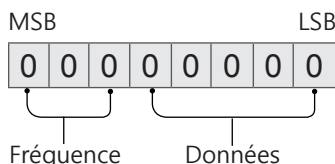
20 : Tracé couleur

Accusé de réception [p][][Identité télé][][OK/NG][Données][x]

18. Égalisateur (Commande : j v)

► Pour ajuster l'égalisateur de l'écran.

Transmission [j][v][][Identité télé][][Données][Cr]



7	6	5	Fréquence	4	3	2	1	0	Étape
0	0	0	1 ^{re} bande	0	0	0	0	0	0 (décimal)
0	0	1	2 ^e bande	0	0	0	0	1	1 (décimal)
0	1	0	3 ^e bande
0	1	1	4 ^e bande	1	0	0	1	1	19 (décimal)
1	0	0	5 ^e bande	1	0	1	0	1	20 (décimal)

Accusé de réception [v][][Identité télé][][OK/NG][Données][x]

*Dépend du modèle et peut être modifié si le mode du son est réglé sur une valeur d'égalisateur ajustable.

19. Économie d'énergie (Commande : j q)

► Pour réduire la consommation énergétique de votre téléviseur. Vous pouvez aussi régler l'option Économie d'énergie dans le menu IMAGE.

Transmission [j][q][][Identité télé][][Données][Cr]

Données

- 00 : Arrêt
- 01 : Minimum
- 02 : Moyen
- 03 : Maximum
- 04 : Auto (pour les téléviseurs ACL ou à DEL)
Capteurs intelligents (pour les téléviseurs plasma)
- 05 : Écran désactivé

*(Selon le modèle)

Accusé de réception [q][][Identité télé][][OK/NG][Données][x]

20. Commandes de syntonisation (Commande : m a)

* Cette commande peut fonctionner de façon différente en fonction du modèle et du signal.

- Modèles vendus en Europe, au Moyen-Orient, en Colombie et en Asie, à l'exception de la Corée du Sud et du Japon
- Pour sélectionner les chaînes en fonction des numéros physiques suivants.

Transmission [m][a][][Identité télé][][Données 00][][Données 01][][Données 02][Cr]

* Antenne/câble analogique

[Données 00][Données 01] Données de chaîne
Données 00 : Données de chaîne octet haut
Données 01 : Données de chaîne octet bas
- 00 00 à 00 C7 (décimale : 0 à 199)

Données 02 : Source d'entrée (analogique)
- 00 : télévision par antenne (ATV)
- 80 : télévision par câble (CATV)

* Antenne/câble/satellite numérique

[Données 00][Données 01] Données de chaîne
Données 00 : Données de chaîne hautes
Données 01 : Données de chaîne basses
- 00 00 à 27 0F (décimale : 0 à 9 999)

Données 02 : Source d'entrée (numérique)
- 10 : télévision par antenne (TVN)
- 20 : radio par antenne (Radio)
- 40 : télévision par satellite (SDTV)
- 50 : radio par satellite (S-Radio)
- 90 : télévision par câble (CADTV)
- a0 : radio par câble (CA-Radio)

* Exemples de commandes de syntonisation :

1. Syntonisez la chaîne analogique Antenne (PAL) 10.
Identité télé = Tout = 00
Données 00 et 01 = Données de chaîne 10 = 00 0a
Données 02 = Télévision analogique par antenne = 00
Résultat = **ma 00 00 0a 00**
2. Syntonisez la chaîne numérique Antenne (DVB-T) 01.
Identité télé = Tout = 00
Données 00 et 01 = Données de chaîne 1 = 00 01
Données 02 = Télévision numérique par antenne = 10
Résultat = **ma 00 00 01 10**
3. Syntonisez la chaîne satellite (DVB-S) 1 000.
Identité télé = Tout = 00
Données 00 et 01 = Données de chaîne 1 000 = 03 E8
Données 02 = Télévision numérique par satellite = 40
Résultat = **ma 00 03 E8 40**

Accusé de réception [a][][Identité télé][][OK][Données 00][Données 01]

[Données 02][x][a][][Identité télé][][NG][Données 00][x]

- Modèles vendus en Corée du Sud, en Amérique du Nord et en Amérique latine, à l'exception de la Colombie
- Pour syntoniser les chaînes en fonction des numéros physiques, majeurs ou mineurs suivants.

Transmission [m][a][][0][][Données00][][Données01][][Données02][][Données03][][Données04][][Données05][Cr]

Les chaînes numériques possèdent un numéro de chaîne physique, majeur et mineur. Le numéro physique est le numéro de chaîne numérique réel, le numéro majeur est le numéro auquel la chaîne doit être assignée et le numéro mineur correspond à la chaîne secondaire. Comme le syntoniseur ATSC assigne automatiquement les chaînes au numéro majeur/mineur, le numéro physique n'est pas requis pour l'envoi d'une commande en mode numérique.

* Antenne/câble analogique

Données 00 : Numéro de chaîne physique
 - Antenne (ATV) : 02 à 45 (décimale : 2 à 69)
 - Câble (CATV) : 01, 0E à 7D (décimale : 1, 14 à 125)

[Données 01 à 04] : Numéro de chaîne majeur/mineur

Données 01 et 02 : xx (non utilisé)

Données 03 et 04 : xx (non utilisé)

Données 05 : Source d'entrée (analogique)

- 00 : télévision par antenne (ATV)
- 01 : télévision par câble (CATV)

* Antenne/câble numérique

Données 00 : xx (non utilisé)

[Données 01][Données 02] : Numéro de chaîne majeur

Données 01 : Données de chaîne octet haut

Données 02 : Données de chaîne octet bas

- 00 01 à 27 0F (décimale : 1 à 9 999)

[Données 03][Données 04] : Numéro de chaîne mineur

Données 03 : Données de chaîne octet haut

Données 04 : Données de chaîne octet bas

Données 05 : Source d'entrée (numérique)

- 02 : Télévision par antenne (TVN) – Utilisez le numéro de chaîne physique
- 06 : Télévision par câble (CADTV) – Utilisez le numéro de chaîne physique
- 22 : Télévision par antenne (TVN) – N'utilisez pas le numéro de chaîne physique
- 26 : Télévision par câble (CADTV) – N'utilisez pas le numéro de chaîne physique
- 46 : Télévision par câble (CADTV) – Utilisez le numéro de chaîne physique/majeur uniquement (chaîne en une partie)
- 66 : Télévision par câble (CADTV) – Utilisez le numéro de chaîne majeur uniquement (chaîne en une partie)
- 0b : Télévision numérique par câble Plus – Utilisez le numéro de chaîne physique
- 2b : Télévision numérique par câble Plus – N'utilisez pas le numéro de chaîne physique
- 4b : Télévision numérique par câble Plus – Utilisez le numéro de chaîne physique/majeur uniquement (chaîne en une partie)
- 6b : Télévision numérique par câble Plus – Utilisez le numéro de chaîne majeur uniquement (chaîne en une partie)

Deux octets sont disponibles pour chaque numéro de chaîne majeur et mineur, mais l'octet bas est généralement utilisé seul (octet haut = 0).

*Exemples de commandes de syntonisation :

1. Syntonisez la chaîne analogique par câble (NTSC) 35.

Identité télé = Tout = 00

Données 00 = Données de chaîne 35 = 23

Données 01 et 02 = Pas de majeur = 00 00

Données 03 et 04 = Pas de mineur = 00 00

Données 05 = Télévision analogique par câble = 01

Total = **ma 00 23 00 00 00 00 01**

2. Syntonisez la chaîne numérique par antenne (ATSC) 30-3.

Identité télé = Tout = 00

Données 00 = Physique inconnu = 00

Données 01 et 02 = Le majeur est 30 = 00 1E

Données 03 et 04 = Le mineur est 3 = 00 03

Données 05 = Télévision numérique par antenne = 22

Total = **ma 00 00 00 1E 00 03 22**

```
Accusé de réception [a][ ][Identité télé][ ][OK][Données 00][Données 01]
[Données 02][Données 03][Données 04][Données 05]
[x][a][ ][Identité télé][ ][NG][Données 00][x]
```

• Modèles vendus au Japon

► Pour syntoniser les chaînes en fonction des numéros physiques, majeurs ou mineurs suivants.

```
Transmission [m][a][ ][0][ ][Données00][ ][Données01]
[ ][Données02][ ][Données03][ ][Données04][ ][Données05][Cr]
```

* Antenne/satellite numérique

Données 00 : xx (non utilisé)

[Données 01][Données 02] : Numéro de chaîne majeur

Données 01 : Données de chaîne octet haut

Données 02 : Données de chaîne octet bas

- 00 01 à 27 0F (décimale : 1 à 9 999)

[Données 03][Données 04] : Numéro de chaîne mineur (non utilisé sur satellite)

Données 03 : Données de chaîne octet haut

Données 04 : Données de chaîne octet bas

Données 05 : Source d'entrée (numérique/satellite pour le Japon)

- 02 : Télévision par antenne (TVN)
- 42 : Télévision par antenne (TVN) – Utilisez le numéro de chaîne physique/majeur uniquement (chaîne en une partie)
- 62 : Télévision par antenne (TVN) – Utilisez le numéro de chaîne majeur uniquement (chaîne en une partie)
- 07 : BS (satellite de radiodiffusion)
- 08 : CS1 (satellite de communication 1)
- 09 : CS2 (satellite de communication 2)

*Exemples de commandes de syntonisation :

1 Syntonisez la chaîne numérique par antenne (ISDB-T) 17-1.

Identité télé = Tout = 00

Données 00 = Physique inconnu = 00

Données 01 et 02 = Le majeur est 17 = 00 11

Données 03 et 04 = Le mineur est 1 = 00 01

Données 05 = Télévision numérique par antenne = 02

Total = **ma 00 00 00 11 00 01 02**

2. Syntonisez la chaîne 30 du satellite de radiodiffusion (ISDB-BS).

Identité télé = Tout = 00
 Données 00 = Physique inconnu = 00
 Données 01 et 02 = Le majeur est 30 = 00 1E
 Données 03 et 04 = Non utilisé = 00 00
 Données 05 = Télévision par satellite BS = 07
 Total = **ma 00 00 00 1E 00 00 07**

* Cette fonction peut varier d'un modèle à l'autre.

Accusé de réception [a][][Identité télé][][OK][Données 00][Données 01]
 [Données 02][Données 03][Données 04][Données 05]
 [x][a][][Identité télé][][NG][Données 00][x]

21. Ajout/suppression (saut) de chaîne (émission) (Commande : m b)

► Pour sauter la chaîne (émission) actuelle la prochaine fois.

Transmission [m][b][][Identité télé][][Données][Cr]

Données 00 : Suppr. (ATSC, ISDB)/Sauter (DVB) 01 : Ajouter

Accusé de réception [b][][Identité télé][][OK/NG][Données][x]

* Définissez l'état de la chaîne enregistrée comme Suppr. (ATSC, ISDB)/Sautée (DVB) ou Ajoutée.

22. Touche (Commande : m c)

► Pour envoyer le code clé de télécommande IR.

Transmission [m][c][][Identité télé][][Données][Cr]

Données du code clé - page 2.

Accusé de réception [c][][Identité télé][][OK/NG][Données][x]

23. Contrôle du rétroéclairage (Commande : m g)

• Pour les téléviseurs ACL ou à DEL
 ► Pour contrôler le rétroéclairage.

Transmission [m][g][][Identité télé][][Données][Cr]

Données min. : 00 à max. : 64

Accusé de réception [g][][Identité télé][][OK/NG][Données][x]

Contrôle de la luminosité du panneau
 (Commande: m g)

• Téléviseurs plasma uniquement
 ► Pour contrôler la luminosité du panneau.

Transmission [m][g][][Identité télé][][Données][Cr]

Données min. : 00 à max. : 64

Accusé de réception [g][][Identité télé][][OK/NG][Données][x]

24. Sélection d'entrée (Commande : x b) (Entrée d'image principale)

► Pour sélectionner la source d'entrée pour l'image principale.

Transmission [x][b][][Identité télé][][Données][Cr]

Données

00 : TVN	01 : CADTV
02 : TVN par satellite	10 : ATV
ISDB-BS (Japon)	
03 : ISDB-CS1 (Japon)	
04 : ISDB-CS2 (Japon)	
11 : CATV	
20 : AV ou AV1	21 : AV2
40 : Composante 1	41 : Composante 2
60 : RVB	
90 : HDMI 1	91 : HDMI 2
92 : HDMI 3	93 : HDMI 4

Accusé de réception [b][][Identité télé][][OK/NG][Données][x]

* Cette fonction peut varier en fonction du modèle et du signal.

25. 3D (Commande : x t) (modèles 3D uniquement) (selon le modèle)

► Pour passer du mode 3D au mode Téléviseur.

Transmission [x][t][][Identité télé][][Données 00][][Données 01]
 [][Données 02][][Données 03][Cr]

Structure des données (selon le modèle)

[Données 00]	00 : 3D activée
	01 : 3D désactivée
	02 : 3D à 2D
	03 : 2D à 3D
[Données 01]	00 : Haut et bas
	01 : Côte à côte
	02 : Échiquier
	03 : Séquentiel image par image
	04 : Entrelacement de colonnes
	05 : Entrelacement de lignes
[Données 02]	00 : Droite à gauche
	01 : Gauche à droite
[Données 03]	Effet 3D (profondeur 3D) : min. : 00 - max. : 14

(*Transmission par code hexadécimal)

* Les fonctions [Données 02] et [Données 03] peuvent varier en fonction du modèle et du signal.

* Si [Données 00] = 00 (3D activée), [Données 03] est ignorée.

* Si [Données 00] = 01 (3D désactivée) ou 02 (3D à 2D), [Données 01], [Données 02] et [Données 03] sont ignorées.

* Si [Données 00] = 03 (2D à 3D), [Données 01] et [Données 02] sont ignorées.

* Si [Données 00] = 00 (3D activée) ou 03 (2D à 3D), [Données 03] fonctionne lorsque le mode 3D (genre) est réglé sur manuel seulement.

* Toutes les options de 3D ([Données 01]) peuvent ne pas être disponibles selon le signal vidéo ou de diffusion.

[Données 00]	[Données 01]	[Données 02]	[Données 03]
00	O	O	O
01	X	X	X
02	X	X	X
03	X	O	O

X : Non utilisé

Accusé de réception [t][][Identité télé][][OK]
 [Données00][Données01][Données02]
 [Données03][x]
 [t][][Identité télé][][NG][Données00][x]

26. 3D étendue (Commande : x v) (modèles 3D uniquement) (selon le modèle)

► Pour modifier l'option 3D du téléviseur.

Transmission [x][v][][Identité télé][][Données 00][][Données 01][Cr]

- [Données 00] option 3D
 00 : Correction de l'image 3D
 01 : Profondeur 3D (le mode 3D n'est disponible qu'en mode manuel)
 02 : Point de visualisation 3D
 06 : Correction des couleurs 3D
 07 : Zoom son 3D
 08 : Vue d'image normale
 09 : Mode 3D (genre)

[Données 01] L'intervalle de cette valeur est définie pour chaque option 3D déterminée par [Données 00].

- 1) Si [Données 00] = 00
 00 : Droite à gauche
 01 : Gauche à droite

- 2) Si [Données 00] = 01, 02
 Données min. : 0 - max. : 14 (*transmission par code hexadécimal)

La plage de valeurs de données (0 - 20) modifie automatiquement la plage de visualisation (-10 - +10) (selon le modèle).

* Cette option fonctionne lorsque l'option Mode 3D (genre) est réglée sur manuel seulement.

- 3) Si [Données 00] = 06, 07
 00 : Arrêt
 01 : Marche

- 4) Si [Données 00] = 08
 00 : Revenez à vidéo 3D à partir d'une vidéo 2D convertie de 3D à 2D
 01 : Changez vidéo 3D pour vidéo 2D, sauf dans le cas d'une vidéo 2D à 3D

* Si la condition de conversion n'est pas respectée, la commande sera traitée comme NG.

- 5) Si [Données 00] = 09
 00 : Standard
 01 : Sport
 02 : Cinéma
 03 : Extrême
 04 : Manuel
 05 : Automatique

Accusé de réception [v][][Identité télé][][OK]
 [Données00][Données01][x][v][][Identité télé][][NG][Données00][x]

27. Configuration automatique (Commande : j u) (selon le modèle)

► Pour ajuster la position de l'image et minimiser le tremblement de l'image, le tout automatiquement. Cette option ne fonctionne qu'en mode RVB (PC).

Transmission [j][u][][Identité télé][][Données][Cr]

Données 01 : Pour définir la configuration automatique.

Accusé de réception [u][][Identité télé][][OK/NG][Données][x]



- * Les images peuvent différer légèrement de votre téléviseur.
- * L'image affichée sur un ordinateur ou un téléphone cellulaire peut varier selon le système d'exploitation.
- * La position de l'icône peut varier en fonction de la version du logiciel.

Réglages du réseau

- 1 Appuyez sur la touche (**Accueil**) pour afficher le menu. Sélectionnez (**Paramètres**) et appuyez sur la touche (**Molette (OK)**).



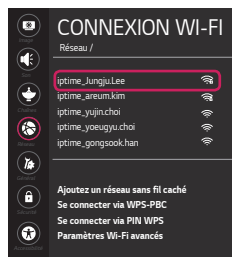
- 2 Sélectionnez (**Tous les paramètres**) et appuyez sur la touche (**Molette (OK)**).



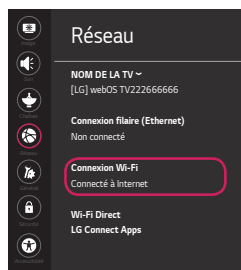
- 3 Sélectionnez **Réseau** **Connexion filaire (Ethernet)** ou **Connexion Wi-Fi**.



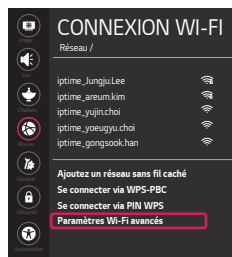
- 4 Le périphérique essaie automatiquement de se connecter au réseau disponible (réseau câblé en premier). Lorsque vous sélectionnez **Connexion Wi-Fi**, la liste des réseaux disponibles s'affiche. Choisissez le réseau que vous souhaitez utiliser. Pour les points d'accès sans fil (routeurs) portant le symbole , vous devez saisir le code de sécurité.



- 5 Si la connexion est établie, la mention **Connecté à Internet** s'affiche.





Vous pouvez vérifier l'état de la connexion dans **Paramètres Wi-Fi avancés**.





Dépannage des problèmes de réseau

La position de l'icône peut varier en fonction de la version du logiciel.

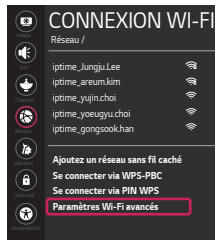
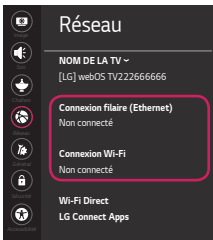
- 1 Appuyez sur la touche  (**Accueil**) pour afficher le menu. Sélectionnez  (**Paramètres**) et appuyez sur la touche  (**Molette (OK)**).



- 2 Sélectionnez  (**Tous les paramètres**) et appuyez sur la touche  (**Molette (OK)**).



- 3 Sélectionnez **Réseau**  **Connexion filaire (Ethernet)** ou **Connexion Wi-Fi**  **Paramètres Wi-Fi avancés**.



Suivez les directives correspondant à l'état de votre réseau parmi celles ci-dessous.

Vérifiez le téléviseur ou le point d'accès (routeur).



Lorsqu'un X apparaît à côté du téléviseur :

- 1 Vérifiez l'état de la connexion du téléviseur, du point d'accès (routeur) et du modem câble.
- 2 Mettez les appareils hors tension et sous tension dans l'ordre suivant : (1) modem câble, attendez que le modem câble se réinitialise, (2) point d'accès (routeur), attendez que le routeur se réinitialise et (3) téléviseur.

- 3 Si vous utilisez une adresse IP fixe, saisissez-la directement.
- 4 Communiquez avec le fournisseur d'accès Internet ou le fabricant du point d'accès (routeur).

Vérifiez le point d'accès (routeur) ou communiquez avec votre fournisseur d'accès Internet.



Lorsqu'un X apparaît à côté de la passerelle :

- 1 Débranchez le cordon d'alimentation du point d'accès (routeur) ou du modem câble, attendez 5 secondes, puis rebranchez-le.
- 2 Réinitialisez le point d'accès (routeur) ou le modem câble.
- 3 Communiquez avec le fournisseur d'accès Internet ou le fabricant du point d'accès (routeur).



Lorsqu'un X apparaît à côté de DNS :

- 1 Débranchez le cordon d'alimentation du point d'accès (routeur) ou du modem câble, attendez 5 secondes, puis rebranchez-le.
- 2 Une fois que le modem câble ou le point d'accès (routeur) est réinitialisé, essayez de vous reconnecter.
- 3 Vérifiez que l'adresse MAC du téléviseur ou du point d'accès (routeur) est enregistrée auprès de votre fournisseur d'accès Internet. (L'adresse MAC affichée dans le volet de droite de la fenêtre d'état du réseau devrait être enregistrée auprès de votre fournisseur d'accès Internet.)
- 4 Visitez le site Web du fabricant du point d'accès (routeur) pour vous assurer que la version la plus récente du micrologiciel est bien installée sur votre routeur.

Installation et réglage du logiciel SmartShare PC

Installez le logiciel SmartShare PC sur votre ordinateur.

- 1 Visitez le site www.lg.com. Sélectionnez votre région.
- 2 Sélectionnez **Soutien**.
- 3 Sélectionnez **Logiciels et microl logiciels**. Sélectionnez **Partage SmartShare**.

Téléchargez le logiciel SmartShare PC et installez-le sur votre ordinateur. Vous pouvez exécuter le programme lorsque l'installation est terminée.

REMARQUE

- Le service **SmartShare** est disponible seulement si le téléviseur et les autres périphériques sont connectés au moyen d'un même point d'accès (routeur).

Connexion SmartShare à un téléphone intelligent



- 1 Vérifiez que le Wi-Fi est activé sur votre téléphone intelligent. Pour utiliser le serveur **SmartShare**, les deux périphériques doivent être connectés sur le même réseau local.
 - 2 Installez ou exécutez l'application de partage de contenu sur votre téléphone intelligent (**LG TV Plus** sur les téléphones LG).
 - 3 Activez le partage de fichiers avec d'autres périphériques sur votre téléphone intelligent.
- 4 Ouvrez l'application **Connecteur de périphérique** sur le téléviseur.
- Accueil** > **Connecteur de périphérique** > **Téléphone intelligent** > **PARTAGE DE CONTENU**
- 5 Sélectionnez le type de fichier que vous voulez visionner (film, audio ou photo).
 - 6 Sélectionnez un fichier vidéo, photo ou audio à visionner sur le téléviseur.
 - 7 Lisez le fichier multimédia sur votre téléviseur.

FRANÇAIS

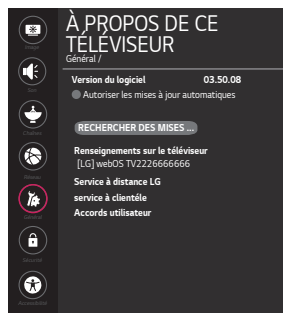
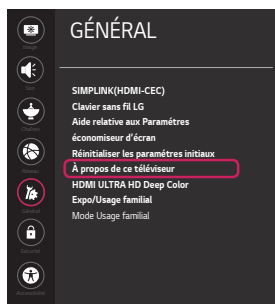
Mise à jour du microl logiciel du téléviseur

Accueil > **Paramètres** > **Tous les paramètres** > **Général** > **À propos de ce téléviseur**
> **Rechercher des mises à jour**

Vous pouvez vérifier la version du logiciel et mettre à jour celui-ci.

Si l'option **Autoriser les mises à jour automatiques** est sélectionnée, la mise à jour s'amorce automatiquement lorsqu'une mise à jour est disponible, et ce, sans vous demander d'autorisation supplémentaire.

* Lorsque le téléviseur est allumé pour la première fois après une mise à jour logicielle, sa réinitialisation peut prendre environ une minute.



Paramètres Wi-Fi Direct

🏠 (Accueil) ➤ ⚙️ (Paramètres) ➤ ⚠️ (Tous les paramètres) ➤ 🌐 (Réseau) ➤ 📶 Wi-Fi Direct

Si un réseau local n'est pas disponible, vous pouvez connecter un appareil mobile directement au téléviseur au moyen de la fonction Wi-Fi Direct. **SmartShare** vous permet de partager des fichiers ou les écrans des périphériques connectés à **Wi-Fi Direct**.



- 1 Si vous ouvrez le mode **Wi-Fi Direct**, une liste des périphériques disponibles s'affiche. Sélectionnez votre appareil.
 - 2 Lorsque vous êtes invité à demander une connexion, sélectionnez **OK**. Le mode **Wi-Fi Direct** est maintenant activé sur votre téléviseur.
- * Vous ne pouvez utiliser que les périphériques qui prennent en charge **Wi-Fi Direct**.

FRANÇAIS

Paramètres Screen sharing



Screen sharing permet à un appareil mobile d'envoyer par liaison sans fil et de manière sécuritaire des vidéos et du contenu audio au téléviseur.

🏠 (Accueil) / 🖱️ (Entrée) ➤ 📺 (Screen Share)

- 1 Le paramètre Screen sharing doit être activé (ON) sur votre appareil mobile.
 - 2 Lorsque votre téléviseur est détecté, sélectionnez le périphérique sur votre appareil mobile. Lorsque la connexion est établie, l'écran de l'appareil mobile apparaît sur l'écran du téléviseur.
- * Si vous activez le mode Écoute (position **ON**) après avoir lancé l'application Screen Share, vous pouvez connecter l'appareil mobile sans démarrer l'application Screen Share.

Réglages WiDi (affichage sans fil)

La technologie Intel® WiDi (affichage sans fil) facilite la connexion rapide sans câbles ni réseau Internet sur votre téléviseur, pour un mode deux moniteurs ou miroir. Vous n'avez plus qu'à profiter de vos films, vidéos, photos, émissions en ligne préférés et de bien plus encore, le tout en haute définition sur votre téléviseur. Vous pouvez également profiter d'une clarté d'image et de son impressionnante.

🏠 (Accueil) / 🖱️ (Entrée) ➤ 📺 (Screen Share)








- 1 Sur le téléviseur, Intel® WiDi est réglé sur **Marche**. Votre ordinateur portable exécute le programme Intel® WiDi.
- * Vous n'avez pas besoin d'enregistrer le téléviseur LG.
* Pour en savoir plus sur Intel® WiDi, visitez le site <http://intel.com/go/widi>.

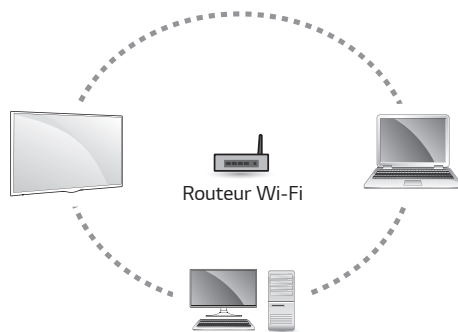
- 2 Le WiDi détecte les téléviseurs webOS de LG qui sont disponibles et qui prennent en charge la technologie WiDi. Choisissez un téléviseur dans la liste et cliquez sur Connecter. Saisissez le numéro affiché à l'écran dans le champ de saisie (a) de votre ordinateur portable, puis cliquez sur Continuer.

- 3 L'écran de l'ordinateur portable s'affiche à l'écran du téléviseur. L'environnement sans fil peut avoir une incidence sur l'affichage à l'écran. Si le signal est faible, vous risquez de perdre la connexion Intel® WiDi.



Points à vérifier

- Assurez-vous de disposer de la version la plus récente du logiciel.
 - Si vous utilisez un routeur Wi-Fi, assurez-vous d'avoir installé le micrologiciel le plus récent.
 - Si des mises à jour du micrologiciel sont disponibles, téléchargez-les en suivant les instructions du fabricant.
 - Vérifiez la version actuelle du logiciel, et si une mise à jour est disponible, installez-la.
-  (Accueil)  (Paramètres)  (Tous les paramètres)  Général  À propos de ce téléviseur 
- Vérifiez si le problème se répète avec deux ou plusieurs appareils Wi-Fi.
 - Les problèmes de Wi-Fi peuvent être liés à l'état du réseau et à un appareil connecté au réseau.
 - Si d'autres appareils Wi-Fi parviennent à se connecter à Internet au même emplacement que votre téléviseur, votre routeur Wi-Fi fonctionne probablement de façon normale.
- Vérifiez les câbles Ethernet et les câbles d'alimentation du routeur Wi-Fi.
 - Si le câble Ethernet relié au routeur Wi-Fi est mal branché ou s'il est débranché, des problèmes de réseau peuvent se produire.
 - Assurez-vous que tous les câbles Ethernet et que tous les câbles d'alimentation du routeur Wi-Fi sont correctement branchés.
- Assurez-vous que les paramètres sans fil du routeur Wi-Fi ont été configurés comme il a été recommandé. Si les problèmes réseau persistent, réinitialisez vos appareils réseau.
- Vérifiez la puissance du signal du routeur Wi-Fi pour la connexion avec l'interface utilisateur du téléviseur.
 - Le symbole  à côté du nom du routeur Wi-Fi (SSID) dans le menu indique la sensibilité du récepteur.
 - Il est recommandé de se connecter à un réseau Wi-Fi dont la puissance du signal s'élève à trois barres ou plus.
 - Si le nombre de barres représentant la force du signal est inférieur à trois, la connexion réseau est peut-être faible ou instable. Réduisez alors la distance entre le routeur Wi-Fi et le téléviseur.
- Si la puissance du signal du routeur Wi-Fi est faible, des ralentissements de la connexion sans fil et des déconnexions du réseau peuvent se produire.
- Pour assurer une couverture sans fil maximale des appareils réseau, votre routeur Wi-Fi doit être placé au milieu de ces derniers.



- Facteurs d'interférence

Si les appareils environnants dégagent des interférences, la connexion réseau peut être affaiblie ou instable.

- Téléphones sans fil fonctionnant sur la bande de fréquence de 2,4 GHz ou de 5 GHz
- Haut-parleurs sans fil fonctionnant sur la bande de fréquence de 2,4 GHz ou de 5 GHz
- Émetteurs vidéo sans fil fonctionnant sur la bande de fréquence de 2,4 GHz ou de 5 GHz
- Autres appareils sans fil (micro-ondes, appareils photo, interphones de surveillance, appareils sans fil avoisinants, etc.) fonctionnant sur la bande de fréquence de 2,4 GHz ou de 5 GHz
- Comment réduire les effets de l'interférence entre les appareils Wi-Fi et Bluetooth
- Paramétrez les canaux sur les appareils de votre réseau sans fil afin que ces derniers ignorent la bande de fréquence de 2,4 GHz ou de 5 GHz, qui comporte beaucoup d'interférences.
- Si possible, utilisez le réseau sans fil de 5 GHz.
- Si le routeur Wi-Fi est situé trop loin ou dans un environnement à interférence élevée, la connexion réseau peut être affaiblie ou instable.
- Dans ce cas, rapprochez le routeur Wi-Fi du téléviseur ou assurez-vous de l'absence d'obstructions (par exemple, des murs en béton, des placards) entre les deux appareils.

- Interférence des radiofréquences (RF) et obstructions

Type de barrière	Possibilité d'interférence	Type de barrière	Possibilité d'interférence	Type de barrière	Possibilité d'interférence
Bois	Faible	Eau	Moyenne	Plâtre	Élevée
Matière synthétique	Faible	Briques	Moyenne	Béton	Élevée
Verre	Faible	Marbre	Moyenne	Vitre blindée	Élevée
Métal	Très élevée				