

LG xboom Stage 301

ПОРТАТИВНАЯ BLUETOOTH
КОЛОНКА

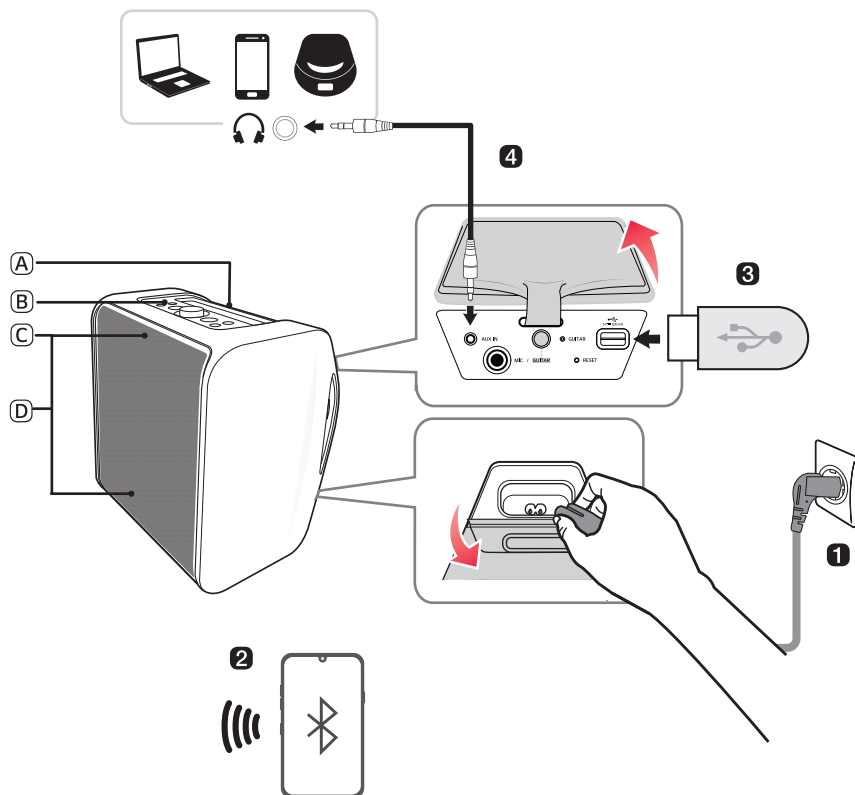
Руководство Пользователя

Перед началом эксплуатации устройства внимательно ознакомьтесь с данным руководством и сохраните его для справок в будущем.

STAGE301

Краткое руководство по переносной Bluetooth-колонке

Подключение и использование колонки



- A Ручка
- B Элементы управления
- C Световой индикатор
- D Декоративная подсветка

1 Откройте крышку сзади устройства и подключите кабель питания. Зарядите колонку перед использованием.

2 Подключение колонки к смартфону по Bluetooth (→ См. «Подключение смартфона к колонке по Bluetooth» на странице 14.)

- 1 Нажмите кнопку **Питание** (🔘) на колонке, чтобы включить ее. Световой индикатор мигает.
- 2 Нажмите кнопку **Настройки** (⚙️) на своем смартфоне и выберите **Bluetooth**. Включите функцию **Bluetooth**. (🔘 **Выкл.** > 🔘 **Вкл.**)
- 3 Найдите «xboom Stage301» в списке устройств на смартфоне и подключите ее. После подключения смартфона по **Bluetooth** включается световой индикатор.
- 4 Запустите воспроизведение желаемой музыки на смартфоне.

3 Воспроизведение музыки с USB (→ См. «Подключение устройства к USB-накопителю» на странице 26.)

- 1 Нажмите кнопку **Питание** (🔘), чтобы включить устройство.
- 2 Откройте крышку штекера сзади устройства и подключите USB-накопитель к разъему USB.

4 Подключение к внешнему устройству (→ См. «Подключение стереокабелем 3,5 мм» на странице 28.)

- 1 Нажмите кнопку **Питание** (🔘), чтобы включить устройство.
- 2 Откройте крышку штекера сзади колонки и подключите внешнее устройство к разъему **AUX IN** стереокабелем 3,5 мм.
- 3 Включите внешнее устройство и запустите режим воспроизведения.

5 Подключение приложения LG ThinQ (→ См. «Установка приложения» на странице 23.)

- 1 Найдите и установите **приложение LG ThinQ** из Google Play или App Store на своем смартфоне.
- 2 Запустите **приложение LG ThinQ** и пользуйтесь дополнительными функциями. (Эквалайзер, Party Link, подсветка, настройки и проч.)

Краткое руководство по переносной Bluetooth-колонке

- 2 Подключение и использование колонки

Обзор устройства

- 5 Спереди и сверху
- 7 Сзади и снизу

Зарядка

- 9 Зарядка аккумулятора
- 10 Замена аккумулятора
- 11 Проверка состояния аккумулятора

Подключение по Bluetooth

- 14 Подключение смартфона к колонке по Bluetooth
- 17 Подключение двух устройств Bluetooth к колонке
- 19 Использование Party Link

Подключение к приложению LG ThinQ

- 23 Установка приложения
- 24 Использование MY функции
- 25 Прослушивание трансляций Auracast™

Подключение к USB

- 26 Подключение устройства к USB-накопителю

Подключение к внешнему устройству

- 28 Подключение стереокабелем 3,5 мм

Дополнительные функции

- 29 Настройка звуковых эффектов
- 30 Сброс настроек устройства
- 30 Инициализация программного обеспечения
- 31 Режим энергосбережения
- 31 Использование функции включения питания по Bluetooth
- 32 Функция голосовой информации
- 32 Использование штатива

Правила техники безопасности

- 35 Техника безопасности и нормативные требования
- 38 Предотвращение неправильного использования устройства

Что следует проверить перед обращением с запросом о неисправности устройства

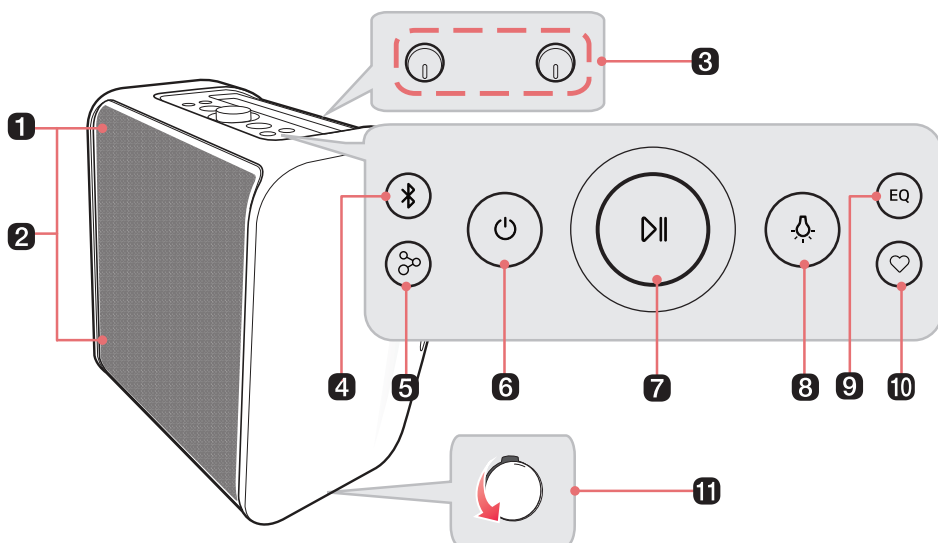
- 42 Поиск и устранение неисправностей

Приложение

- 44 Технические характеристики устройства
- 45 Зарегистрированные торговые марки и лицензии
- 45 Уведомление о программном обеспечении с открытым исходным кодом
- 46 Обращение с устройством

Обзор устройства


Спереди и сверху



1 Световой индикатор

2 Декоративная подсветка

Нажимайте кнопку требуемое количество раз для выбора желаемой декоративной подсветки.

- Режим декоративной подсветки можно настроить в **приложении LG ThinQ**.
- При многократном нажатии кнопки **декоративной подсветки**  на устройстве эту подсветку можно отключить.

3 - Ручка громкости MIC / GUITAR +

Вращайте ручку вправо (+) или влево (-) для настройки громкости звука микрофона и гитары.

- Ручка REVERB +

Вращайте ручку вправо (+) или влево (-) для настройки реверберации.

4 Bluetooth

Можно изменять настройки **Bluetooth**.

- Подключение дополнительного смартфона: Нажмите кнопку. (→ См. «Подключение двух устройств Bluetooth к колонке» на странице 17.)
- Переключение с AUX/USB на **Bluetooth**: Нажмите кнопку.
- Сброс настроек **Bluetooth**: Нажмите и удерживайте кнопку в течение 7 секунд. (→ См. «Сброс настроек устройства» на странице 30.)

5 Party Link

- Стереорежим: Быстро нажмите кнопку два раза подряд. (→ См. «Стереорежим» на странице 19.)
 - Можно подключать только одинаковые модели.
- Мультирежим: Нажмите кнопку. (→ См. «Мультирежим» на странице 20.)
 - Функция **Party Link** доступна только на моделях LG с поддержкой Auracast™.

6 Питание


Включает и отключает колонку.

7 Ручка Воспроизведение/Пауза / Громкость

- Воспроизведение/Пауза: Нажмите кнопку.
 - Переход к следующей композиции: Быстро нажмите кнопку два раза подряд.
 - Переход к предыдущей композиции: Быстро нажмите кнопку три раза подряд.
- Вращайте вправо или влево для регулировки уровня громкости.

8 Декоративная подсветка

Нажмите кнопку для выбора желаемой декоративной подсветки.

- Режим декоративной подсветки можно настроить в **приложении LG ThinQ**.
- При многократном нажатии кнопки **декоративной подсветки**  на устройстве эту подсветку можно отключить.

9 EQ

Выбор звукового эффекта. (→ См. «Настройка звуковых эффектов» на странице 29.)

10 MY

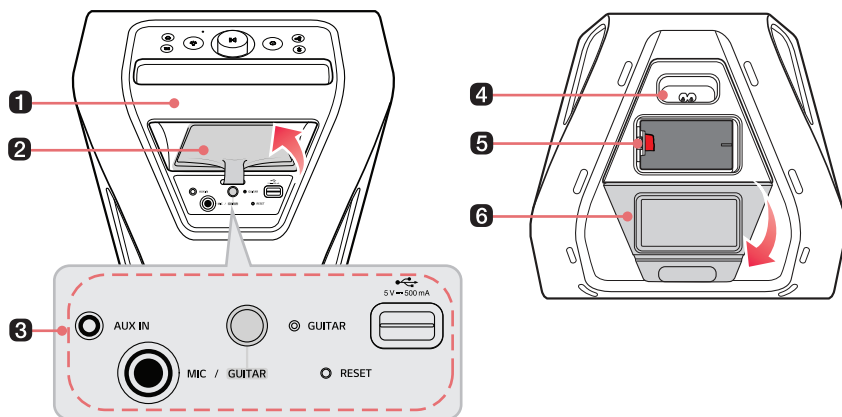
- Нажмите кнопку для использования **MY** функций. (→ См. «Использование MY функции» на странице 24.) Перед использованием **MY** функций настройте их в приложении **LG ThinQ**.
- Нажмите кнопку дважды для использования Калибровки пространства (Space Calibration). Эта функция выбирает оптимальные настройки звука для вашего контента.

11 Крышка отверстия для штатива

ПРЕДУПРЕЖДЕНИЕ

- Обратите внимание, что при использовании функции Калибровки пространства (Space Calibration) звук может резко стать громче на этапе оптимизации.
 - Устанавливайте устройство в недоступном для детей месте. В противном случае это может привести к падению устройства и к травмам и/или повреждению имущества.
 - Соблюдайте осторожность, чтобы исключить возможность падения колонки. В противном случае это может привести к нарушениям работы колонки и к травмам и/или повреждению имущества.
 - Не смотрите непосредственно на линзу во время работы светодиода. Это вредно для глаз.
-

Сзади и снизу



1 Ручка

Используется для перемещения устройства.

2 Крышка штекера

Надежно закрывайте заднюю крышку после использования.

- Степень защиты от пыли и воды: IPX4
- Влагозащита: защита от брызг воды.

3 AUX IN

Позволяет подключить к колонке портативное внешнее устройство стереокабелем 3,5 мм и прослушивать музыку.

Разъем **MIC / GUITAR**

Подключите микрофон или гитару к разьему **MIC / GUITAR**.

Кнопка **GUITAR**

Позволяет переключиться на гитару.

СВЕТОДИОД **GUITAR**

Горит, когда включена функция гитары.

RESET

Если устройство не работает должным образом, нажмите кнопку в этом отверстии с помощью острого предмета, например, скрепки.

Разъем USB

Подключите USB-накопитель для воспроизведения музыки на устройстве.

4 Разъем питания

Подключите кабель питания для использования устройства.

Позволяет подключить кабель питания, чтобы зарядить аккумулятор устройства.

5 Аккумулятор

Перед использованием устройства без кабеля питания зарядите аккумулятор в достаточной степени.

Разряженный аккумулятор можно заменить дополнительно приобретенным новым.

6 Крышка питания

Закрывайте эту крышку при использовании устройства от аккумулятора, без подключения кабеля питания.

Надежно закрывайте заднюю крышку после использования.

- Степень защиты от пыли и воды: IPX4
 - Влагозащита: защита от брызг воды.
-

⚠ ПРЕДУПРЕЖДЕНИЕ

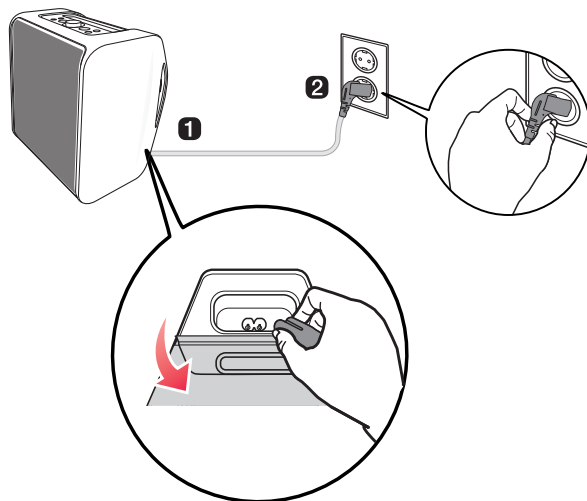
- Проявляйте осторожность при переноске устройства, чтобы не уронить его.
 - Перед переноской устройства отключите кабель.
 - Не наступайте на устройство и не сидите на нем. В противном случае устройство может упасть и привести к травме.
 - Оберегайте устройство от падения. В противном случае это может привести к неисправности и вызвать травму и / или материальный ущерб.
 - Не подвергайте устройство длительному воздействию солнечных лучей, чтобы избежать выгорания цветов.
 - Будьте осторожны, чтобы не уронить колонку. Механический удар может нарушить защиту от воды.
-

Зарядка

Зарядка аккумулятора

Устройство оснащено съемным аккумулятором. Зарядите аккумулятор до достаточного уровня перед началом использования колонки.

- 1 Откройте крышку питания и подключите кабель питания к устройству.
- 2 Подключите кабель питания, подключенный к устройству, к розетке.

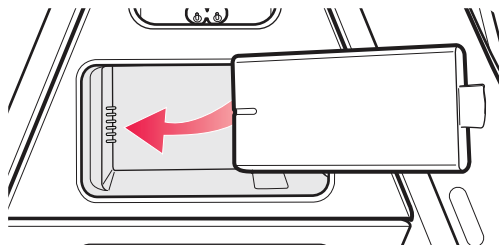


✓ Примечание

- Для полной зарядки колонки требуется около 3 часов. Время зарядки может отличаться в зависимости от состояния аккумулятора или работы колонки.
- Полного заряда аккумулятора хватает примерно на 12 часов использования колонки.
 - Время работы может отличаться в зависимости от состояния аккумулятора или использования колонки.

Замена аккумулятора

Для замены аккумулятора выполните следующее:






✓ **Примечание**

Новый аккумулятор можно приобрести в сервисном центре LG Electronics.

Проверка состояния аккумулятора

Состояние зарядки

При отключенном питании и подключенном кабеле питания можно увидеть состояние зарядки.

| Подсветка кнопки | Состояние светодиода / Состояние аккумулятора |
|---|--|
|  | Горит зеленым цветом в течение 15 секунд. / Зарядка завершена. |
|  | Загорается зеленым цветом. / Уровень заряда аккумулятора составляет более 70 %. / Выполняется зарядка. |
|  | Загорается красным цветом. / Уровень заряда аккумулятора составляет менее 20 %. / Выполняется зарядка. |

✓ Примечание

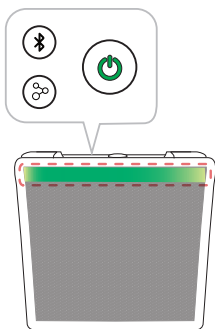
- Воспроизведение композиций во время зарядки может увеличить время зарядки.
- Когда аккумулятор колонки полностью заряжен и ее питание отключено, подсветка кнопки загорается зеленым цветом на 15 секунд и затем выключается.

⚠ ПРЕДУПРЕЖДЕНИЕ








- Заряжайте аккумулятор при окружающей температуре от 5 °C до 35 °C. Если температура аккумулятора выходит за пределы доступной для зарядки, подсветка кнопки и световой индикатор загорается по очереди красным и желтым цветом, и процесс зарядки прекращается.
- Если зарядка выполняется во время использования колонки, аккумулятор может нагреться и зарядка будет остановлена. В этом случае отключите питание колонки и заряжайте ее в отключенном состоянии.

Состояние использования





Когда вы включаете колонку или нажимаете и удерживаете кнопку **Питание** (🔌) в течение 2 секунд, подсветка кнопки и световой индикатор включаются на 3 секунды в соответствии с состоянием аккумулятора.








Когда кабель питания не подключен (режим работы от аккумулятора)

| Световой индикатор / Подсветка кнопки | Состояние светодиода / Состояние аккумулятора |
|---|---|
|  | |
|  | Горит зеленым цветом в течение 3 секунд. / Уровень заряда аккумулятора составляет более 70 %. |
|  | |
|  | Горит желтым цветом в течение 3 секунд. / Уровень заряда аккумулятора составляет 20-70 %. |
|  | |
|  | Световой индикатор: Горит красным цветом в течение 3 секунд. Подсветка кнопки: Непрерывно мигает красным цветом. Выдается один звуковой сигнал. / Уровень заряда аккумулятора составляет менее 20 %. |
|  | |
|  | Световой индикатор: Горит светло-красным цветом в течение 3 секунд. Подсветка кнопки: Непрерывно мигает красным цветом. Выдается один звуковой сигнал. / Уровень заряда аккумулятора составляет менее 10 %. Аккумулятор необходимо зарядить. |

Когда кабель питания подключен

| Световой индикатор | Состояние светодиода / Состояние аккумулятора |
|---|---|
|  | Мигает зеленым цветом в течение 3 секунд / Уровень заряда аккумулятора свыше 70 %. |
|  | Мигает желтым цветом в течение 3 секунд / Уровень заряда аккумулятора составляет 20-70 %. |
|  | Мигает красным цветом в течение 3 секунд / Уровень заряда аккумулятора ниже 20 %. |
|  | Мигает поочередно светло-красным и красным цветом 3 секунды / Уровень заряда аккумулятора составляет менее 10 %. Аккумулятор необходимо зарядить. |

| Подсветка кнопки | Состояние светодиода / Состояние аккумулятора |
|--|---|
|  | Горит белым цветом / Зарядка завершена. (При удерживании кнопки Питание  нажатой в течение 2 секунд загорается зеленым цветом на 3 секунды.) |
|  | Загорается зеленым цветом. / Уровень заряда аккумулятора составляет более 70 %. |
|  | Загорается желтым цветом. / Уровень заряда аккумулятора составляет 20-70 %. |
|  | Загорается красным цветом. / Уровень заряда аккумулятора составляет менее 20 %. |

✓ Примечание

При снижении заряда аккумулятора сокращается длина светового индикатора.

Подключение по Bluetooth

Подключение смартфона к колонке по Bluetooth

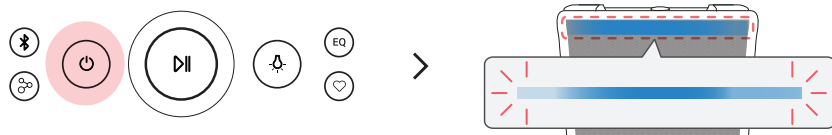
Вы можете воспроизводить музыкальные файлы, сохраненные на устройстве **Bluetooth**, или запускать музыкальные приложения, чтобы прослушивать музыку через это устройство.

Сначала проверьте следующее.

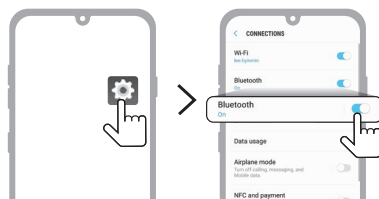
- Спецификации **Bluetooth** устройства.
 - Кодек: SBC, AAC, LC3
- Процедура подключения устройств к колонке может отличаться в зависимости от типа и модели устройства **Bluetooth**. Информацию о процедуре подключения устройства см. в руководстве пользователя подключаемого устройства **Bluetooth**.

Выберите меню [**Bluetooth**] на экране **Настройка** смартфона. Метод доступа в меню может отличаться в зависимости от производителя и модели смартфона.

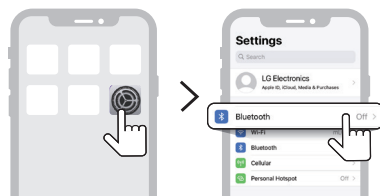
- 1 Нажмите кнопку **Питание** (🔌) на колонке, чтобы включить ее. Световой индикатор мигает.





- 2 Нажмите кнопку **Настройка** (⚙️ / 📱) на вашем смартфоне и выберите **Bluetooth**.



(Телефон с Android)




(iPhone)

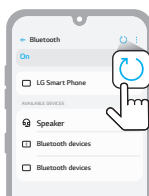
- 3 Включите функцию **Bluetooth**. ( **Выкл.** >  **Вкл.**)
- 4 Когда на экране смартфона появится всплывающее уведомление о быстром сопряжении, коснитесь его для подключения.
 - Поддерживаются только Android™ 11 или выше. Необходимо предоставить доступ к **Bluetooth** и информации о местонахождении мобильного устройства.
- 5 Если всплывающее уведомление подключения не появляется, выберите и подключите «xboom Stage301» в списке доступных для подключения устройств на смартфоне.



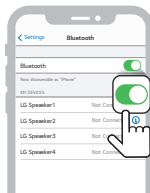
- 6 Когда колонка и смартфон подключаются по **Bluetooth**, включается световой индикатор и выдается звуковой сигнал.



- 7 Если «xboom Stage301» не отображается в списке, нажмите значок **Обновить**  на телефоне Android или перезапустите **Bluetooth** на iPhone.

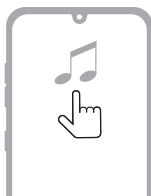


(Телефон с Android)



(iPhone)

-
- 8 Выберите композицию и запустите ее воспроизведение на смартфоне.




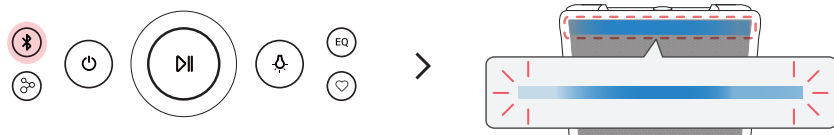
✓ **Примечание**

- Чем ближе устройство **Bluetooth** находится к колонке, тем лучшим будет соединение.
 - Если устройство **Bluetooth** не подключено, световой индикатор будет мигать. Подключите устройство снова.
 - При использовании **Bluetooth** установите громкость устройства **Bluetooth** на подходящий уровень.
 - Если выполняется подключение ранее подключенного устройства **Bluetooth**, колонка автоматически включится и подключится к устройству **Bluetooth**. Этой функцией можно управлять в **приложении LG ThinQ**. (→ См. «Использование функции включения питания по Bluetooth» на странице 31.)
-

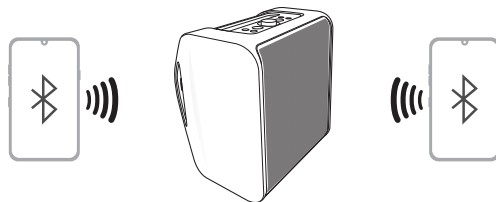
Подключение двух устройств Bluetooth к колонке

Сопряжение нескольких телефонов

- 1 Сначала подключите колонку к смартфону. (→ См. «Подключение смартфона к колонке по Bluetooth» на странице 14.)
- 2 После установления связи между устройством **Bluetooth** и колонкой нажмите кнопку **Bluetooth** . Затем световой индикатор мигает и выдается звуковой сигнал. Колонка переключилась в режим сопряжения нескольких телефонов.



- 3 Подключите другое устройство **Bluetooth** к колонке в течение 1 минуты. (→ См. «Подключение смартфона к колонке по Bluetooth» на странице 14.)



- 4 После подключения обоих устройств **Bluetooth** к колонке световой индикатор горит постоянно.



✓ **Примечание**

- К колонке одновременно может быть подключено максимум два устройства **Bluetooth**.
- Когда к колонке одновременно подключено два устройства **Bluetooth**, колонка выводит звук только от одного устройства. Для воспроизведения с другого устройства, необходимо остановить воспроизведение на первом.

Использование Party Link




Вы можете подключить несколько колонок. Доступны два варианта использования **Party Link**: Стереорежим и мультирежим. Функция **Party Link** доступна только на моделях LG с поддержкой Auracast™.

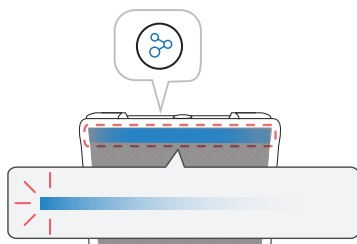
Стереорежим

Стереорежим **Party Link** позволяет наслаждаться стереозвуком с помощью двух колонок одинаковой модели.

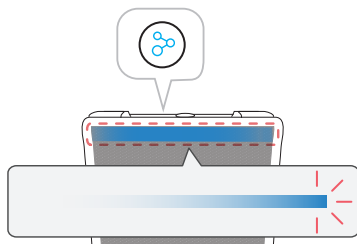
Сначала проверьте следующее.

- Для этого необходимы две колонки одинаковой модели.

- 1 Сначала подключите колонку к смартфону. (→ См. «Подключение смартфона к колонке по Bluetooth» на странице 14.)
- 2 Нажмите кнопку **Воспроизведение/Пауза**  для воспроизведения музыки, и затем быстро дважды нажмите кнопку **Party Link** .
- 3 Быстро дважды нажмите кнопку **Party Link**  на другой колонке.
- 4 Вы увидите светодиоды стереорежима на колонках.
 - Главная колонка: Включается световой индикатор и выдается звук левого канала.
 - Другая колонка: Включается световой индикатор и выдается звук правого канала.



(Главная колонка)




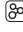

(Другая колонка)

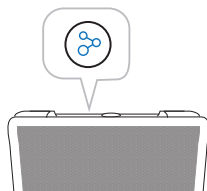
Мультирежим

Мультирежим **Party Link** позволяет наслаждаться более мощным звуком из нескольких колонок.

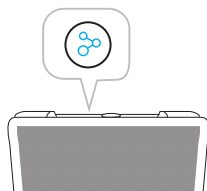
Сначала проверьте следующее.

- Вы можете подключить несколько **Bluetooth**-колонок LG.

- 1 Сначала подключите колонку к смартфону. (→ См. «Подключение смартфона к колонке по Bluetooth» на странице 14.)
- 2 Нажмите кнопку **Воспроизведение/Пауза**  для воспроизведения музыки, и затем нажмите кнопку **Party Link** .
- 3 Нажмите кнопку **Party Link**  на другой колонке.
- 4 Вы увидите светодиоды мультирежима на колонках.
 - Главная колонка: Включается световой индикатор и колонка выдает звук.
 - Другие колонки: Включается световой индикатор и колонки выдают звук синхронно с главной колонкой.




(Главная колонка)



(Другая колонка)

✓ **Примечание**

- К главной колонке подключается только одно устройство **Bluetooth**.
 - При использовании стерео/мультирежима для подключения нескольких колонок сопряжение нескольких телефонов не поддерживается.
 - В мультирежиме при выключении и последующем включении колонок они не восстанавливают подключение автоматически.
 - Чтобы сменить подключенное устройство **Bluetooth** в стерео/мультирежиме, нажмите кнопку **Bluetooth** . Когда вы услышите звуковой сигнал и световой индикатор начнет мигать, подключите желаемое устройство **Bluetooth**.
 - Расстояние между колонками должно быть минимально возможным.
 - В зависимости от сетевого окружения эта функция может не всегда работать хорошо.
 - Изображение на устройстве, например, телевизоре, и звук из колонок могут не совпадать.
 - Когда несколько колонок подключены в мультирежиме, связь настроек эквалайзера между главной и другими колонками недоступна.
 - Нажмите и удерживайте кнопку **Party Link**  на одной из подключенных колонок в течение 2 секунд, чтобы отключить стереорежим или мультирежим.
 - Когда вы прекращаете воспроизведение музыки в мультирежиме, колонка переключается в режим поиска мультирежима.
 - При использовании колонок в стереорежиме, в случае отключения питания одной из колонок вторая также выключается. Затем, при включении колонок, обе колонки автоматически восстановят подключение в стереорежиме (если одна колонка включается, а на второй выбран режим **“Использование функции включения питания по Bluetooth”** (→ См. «Использование функции включения питания по Bluetooth» на странице 31.), вторая колонка также может включиться автоматически).
 - Если вам не требуется синхронизация громкости между колонками в мультирежиме, отключите управление громкостью мультирежима в **приложение LG ThinQ**.
-

Взаимодействие нескольких колонок

Данная колонка может работать с другими **Bluetooth**-колонками LG. Функция **Party Link** доступна только на моделях LG с поддержкой Auracast™.

| Стереорежим | Одинаковая модель Главная/Другая |
|---|---|
| Громкость | 0 |
| EQ | 0 |
| Подсветка | 0 |
| Автоматическое управление электропитанием | 0 |
| Таймер отключения | 0 |
| Выключение питания | 0 |

| Мультирежим | Одинаковая серия Главная/Другая |
|---|--|
| Громкость | 0 |
| Автоматическое управление электропитанием | 0 |
| Таймер отключения | 0 |
| Подсветка | 0 |

| Мультирежим | Другая серия Главная/Другая |
|---|--|
| Громкость | 0 |
| Автоматическое управление электропитанием | 0 |
| Таймер отключения | 0 |
| Подсветка | 0 |

Подключение к приложению LG ThinQ

Установка приложения

Используйте различные функции колонки в **приложении LG ThinQ**.

Для установки **приложения LG ThinQ** отсканируйте QR-код или установите приложение **LG ThinQ** из Google Play или App Store.

Сначала проверьте следующее.

- **Приложение LG ThinQ** доступно в указанных ниже версиях.
 - ОС Android™: Версия 9.0 или выше
 - iOS: Версия 15.0 или выше
 - Минимальные поддерживаемые версии каждой ОС в будущем могут измениться.

Загрузка с помощью QR-кода

- 1 Просканируйте QR-код с помощью приложения для сканирования QR-кодов.
- 2 Вы будете перенаправлены на страницу загрузки приложения **LG ThinQ**. Коснитесь приложения для его установки.



(Телефон с Android)



(iPhone)

Загрузка из Google Play или App Store


- 1 Перейдите в Google Play или App Store на смартфоне, найдите **приложение LG ThinQ** и установите его.
- 2 Запустите **приложение LG ThinQ** и войдите в него с помощью своей учетной записи. Если у вас нет учетной записи, можно создать новую.
- 3 Нажмите кнопку **добавления (+)** и следуйте инструкциям в **приложении LG ThinQ**, чтобы зарегистрировать свое устройство.

✓ **Примечание**

- Метод доступа в меню может отличаться в зависимости от производителя смартфона и операционной системы.
- Google, Android и Google Play являются товарными знаками компании Google LLC.

Использование MY функции

MY функция позволяет воспроизводить музыку быстро и просто.

- 1 Настройте **MY** функцию в **приложении LG ThinQ**. Следуйте инструкциям для настройки списка воспроизведения, уровня громкости.
- 2 Нажмите кнопку **MY** .



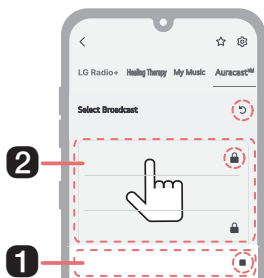
✓ **Примечание**

- Для использования **MY** функции требуется разрешение на доступ к мультимедиа.
- Световой индикатор мигает белым цветом в следующих случаях:
 - Если кнопка **MY**  в **приложении LG ThinQ** не настроена.
 - Если вы пользуетесь iPhone:
 - Для некоторых источников музыки требуется учетная запись с подпиской на Apple Music и подключение к сети.
 - Если у вас нет подписки на Apple Music, вам потребуются музыкальные файлы в библиотеке Apple Music.
 - Если вы пользуетесь телефоном на Android:
 - В настройках смартфона установите оптимизацию аккумулятора для **приложения LG ThinQ** на «Без ограничений».
 - Разрешение на уведомление **приложения LG ThinQ** требуется для бесперебойного воспроизведения в режиме использования **MY** функции.
 - На вашем телефоне должны находиться музыкальные файлы.

Прослушивание трансляций Auracast™

Вы можете слушать трансляции, доступные возле вас, в режиме прослушивания трансляций Auracast™ в **приложении LG ThinQ**.

- 1 Запустите **приложение LG ThinQ** и выберите Auracast™.
- 2 Выберите трансляцию Auracast™ для прослушивания в списке результатов поиска.
- 3 После подключения к трансляции Auracast™ вы можете слушать ее через колонку.



- 1 Это трансляция, которую вы сейчас слушаете.
 - 2 В этом списке кроме прослушиваемой вами сейчас трансляции отображаются другие доступные.
- Остановить прослушивание: Прекратить прослушивание трансляции.
 - 🔍 Поиск: Нажмите эту кнопку для поиска доступных трансляций вблизи от вас.
 - 🔒 Замок: Отображается при необходимости ввода пароля.

✓ Примечание

- При необходимости ввода пароля отображается окно ввода.
- При воспроизведении музыки или выполнении дополнительных действий на подключенном устройстве во время прослушивания трансляции Auracast™ подключение к Auracast™ может быть отключено.
- В зависимости от устройства (смартфон, телевизор и проч.), которое поддерживает трансляцию Auracast™, синхронизация звука может быть нарушена.
- Степень нарушения синхронизации зависит от устройства с поддержкой трансляций Auracast™.
- Подробные инструкции см. в руководстве пользователя устройства (смартфон, телевизор и проч.) с поддержкой трансляций Auracast™.

Подключение к USB

Подключение устройства к USB-накопителю

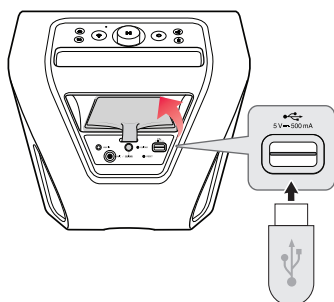
Слушайте музыку, подключив USB-накопитель с музыкальными файлами к устройству.

1 Нажмите кнопку **Питание** (🔌), чтобы включить устройство.



2 Откройте крышку штекера сзади устройства и подключите USB-накопитель к разъему USB.

- Данное устройство не может воспроизводить музыку с USB-накопителей, подключенных через концентратор или USB-кабель.
- Устройство нельзя подключить к USB-накопителю, MP3-плееру с USB или кардридеру, для которых требуется установка драйвера.



| Функция | Как пользоваться |
|--|--------------------------------------|
| Переключение с USB на Bluetooth | Нажмите кнопку Bluetooth (📶). |

✓ Примечание

Когда подключено USB, если вы желаете переключиться с Bluetooth на USB, извлеките и переподключите USB.

✓ **Примечание**

- На USB-накопителях большого объема обзор файлов может занимать несколько минут или дольше.
- Компания LG Electronics не несет ответственности за утерю любых данных. Всегда создавайте резервную копию данных для максимального снижения риска утери данных.
- Поддерживаются только форматы FAT16/FAT32. Формат exFAT/NTFS не поддерживается.
- Если USB-накопитель не распознается должным образом, световой индикатор мигает. Проверьте, что USB-накопитель поддерживается колонкой и подключите его снова.
- Порт USB на данном устройстве может использоваться только для воспроизведения мультимедийных файлов. Заряжать внешние устройства от порта USB невозможно.

Поддерживаемые USB-накопители

- USB-флешка
- USB 2.0

Это устройство может не распознавать некоторые USB-накопители.

Стандарт воспроизводимых файлов

| Расширение файла | Частота дискретизации / Битрейт |
|-------------------------|---|
| MP3 | от 32 до 48 кГц / 8 кбит/с - 320 кбит/с |

- Количество файлов для воспроизведения: До 2000
- Максимальное количество папок: До 200
- Данное устройство не может воспроизводить файлы, защищенные DRM (Digital Rights Management; Управление цифровыми правами).
- Это устройство не может воспроизводить видеофайлы с USB-накопителя.

Подключение к внешнему устройству

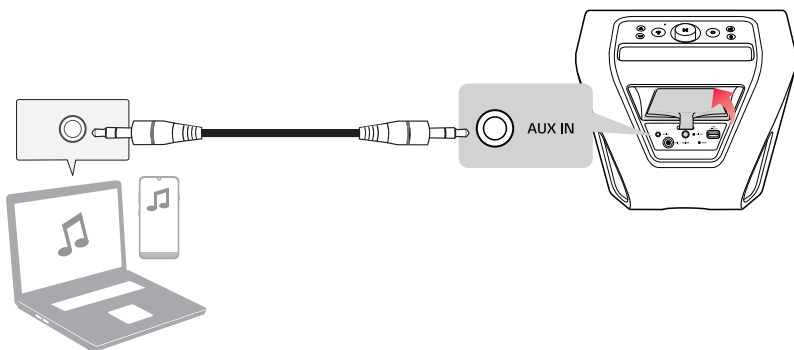
Подключение стереокабелем 3,5 мм

Вы можете подключать к колонке различные внешние устройства с помощью стереокабеля 3,5 мм для прослушивания музыки.



1 Нажмите кнопку **Питание** , чтобы включить устройство.



2 Откройте крышку штекера на колонке и подключите внешнее устройство к разъему AUX IN стереокабелем 3,5 мм.



3 Включите внешнее устройство и запустите режим воспроизведения.


| Функция | Как пользоваться |
|--|---|
| Переключение с AUX на Bluetooth | Нажмите кнопку Bluetooth  . |
| Отключение или включение звука | Нажмите кнопку Воспроизведение/Пауза  . |

✓ Примечание





- Подготовьте стереокабель 3,5 мм. Если у вас нет такого стереокабеля, приобретите его дополнительно.
- Когда подключен кабель AUX, если вы желаете переключиться с Bluetooth на AUX, извлеките и переподключите кабель AUX.

Дополнительные функции

Настройка звуковых эффектов

Вы можете выбрать желаемый звуковой эффект поочередным нажатием кнопки **EQ** . Они изменяются в следующем порядке: Стандартный → Усиление низких частот → Улучшение голоса → ИИ-звук




| Световой индикатор | Функция / Состояние светодиода / Описание |
|--|--|
|  | Стандарт / Кратковременно загорается белым цветом. / Вы можете наслаждаться сбалансированным и естественным звуком высокой точности воспроизведения. |
|  | Усиление низких частот / Увеличивается и уменьшается один раз. / Вы можете наслаждаться расширенным звуковым полем с более мощным звуком. |
|  | Улучшение голоса / Мигает белым цветом. / Повышает четкость голосов. |
|  | ИИ-звук / Включается во время ИИ-анализа контента / Искусственный интеллект выбирает оптимальные настройки звука для вашего контента. |

✓ Примечание

Из-за точной настройки звука, требуемой для обеспечения звучания наивысшего качества, звучание при использовании различных звуковых эффектов может различаться.

Сброс настроек устройства

Если устройство работает неправильно, можно сбросить его настройки.

- 1 Откройте крышку питания сзади устройства и острым предметом нажмите кнопку **RESET**, чтобы отключить питание устройства.
- 2 Включите устройство кнопкой **Питание** .

Инициализация программного обеспечения

Выполняет инициализацию подключения **Bluetooth** и настроек устройства.

- 1 Нажмите и удерживайте кнопку **Bluetooth**  на устройстве в течение 7 или более секунд.
- 2 Все кнопки мигают четыре раза для инициализации подключения **Bluetooth** и всех настроек.

✓ **Примечание**


Для использования функции **Bluetooth** после инициализации колонки подключите устройство **Bluetooth** снова.

Режим энергосбережения

Если музыка не воспроизводится или никакие кнопки не нажимаются в течение 15 минут, устройство автоматически отключается. Режим энергосбережения можно включать или выключать следующим образом.

| Функция | Как пользоваться |
|------------|--|
| Включение | Установите [Автоматическое управление электропитанием] на [Включить] в приложении LG ThinQ . |
| Отключение | Установите [Автоматическое управление электропитанием] на [Выключить] в приложении LG ThinQ . |

✓ Примечание



- Если функция энергосбережения отключена, устройство отключается только нажатием кнопки **Питание**  либо в случае разряда аккумулятора.
- Если эта функция не используется, может увеличиться энергопотребление.

Использование функции включения питания по Bluetooth

Колонку можно легко использовать со своим устройством **Bluetooth**.

Сначала проверьте следующее.

- Колонка содержит историю подключения устройств **Bluetooth** по **Bluetooth**.
- Колонка заряжается и питание отключено.

- 1 Коснитесь кнопки «Настройка» на своем устройстве **Bluetooth** и выберите **Bluetooth**.
- 2 Включите функцию **Bluetooth**.  **Выкл.** >  **Вкл.**
- 3 На экране устройства **Bluetooth** вы увидите список доступных для подключения устройств. Найдите и нажмите название «xboom Stage301».
- 4 Питание колонки включается автоматически. Затем устройство **Bluetooth** и колонка автоматически подключаются.

✓ Примечание

- Эту функцию можно включать или выключать только в **приложении LG ThinQ**.
- Если для этой функции выбрано [Always On] в **приложении LG ThinQ**, устройство можно включать по подключению Bluetooth.
 - Однако если заряд аккумулятора составляет менее 20 %, эта функция не работает для исключения разрядки. Если светодиод аккумулятора мигает красным цветом, зарядите устройство.

Как отключить беспроводное подключение.

Отключите в приложении функцию автоматического включения питания и отключите устройство.

Функция голосовой информации

Когда вы выбираете функцию или звук, текущее состояние устройства озвучивается голосом. (Голосовая информация доступна только на английском языке.)

Эту функцию можно включать или выключать в **приложении LG ThinQ**.

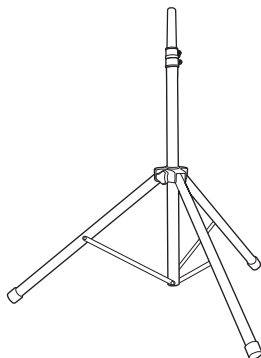
Использование штатива

Устройство можно установить на штативе. Штатив приобретается дополнительно.

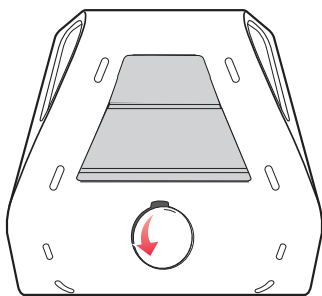
⚠ ПРЕДУПРЕЖДЕНИЕ

- Выдвиньте ножки штатива как можно дальше и прочно затяните винт.
- Перед подключением устройства необходимо полностью установить штатив во избежание тряски.
- Для установки устройства на штатив требуется два или больше человека.

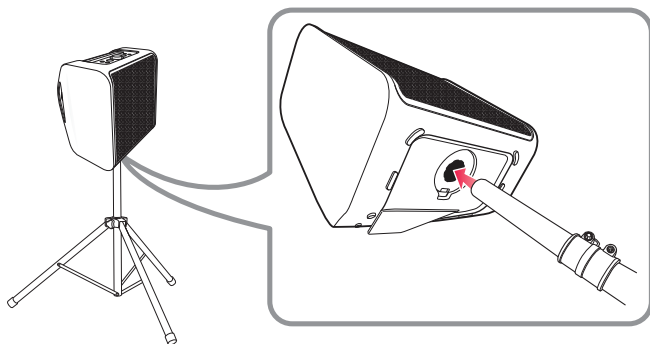
-
- 1 Раскройте штатив на ровной поверхности и затем зафиксируйте его. Затяните крепление на штативе.



- 2** Откройте крышку отверстия для штатива внизу устройства.



- 3** Поднимите устройство и присоедините штатив к соответствующему отверстию в нижней части устройства.



✓ **Примечание**

- Если вы используете штатив, используйте его только для этого устройства.
 - Используйте штатив следующим образом:
 - От центра штатива к его ножкам: более 700 мм
 - От верха штатива к его низу: менее 1100 мм
 - Размер стойки: Ф 35 мм
 - В целях безопасности устанавливайте штатив как можно ниже.
 - Выдвигать центральную стойку на максимум следует только в случае необходимости.
 - Устанавливайте только одно устройство на каждый штатив.
 - Не пытайтесь выдвигать ножки штатива больше допустимого диапазона.
 - Убедитесь в том, что штатив собран правильно и все его компоненты прочно закреплены.
 - Не пытайтесь собирать штатив, если его компоненты отсутствуют или повреждены.
 - После установки убедитесь, что устройство установлено на штативе надежно.
 - Не устанавливайте устройство на нестабильной поверхности, где оно может случайно упасть.
 - Разместите груз в виде мешков с песком вокруг ножек штатива, чтобы предотвратить его падение.
 - Ограничивайте присутствие людей вблизи устройства, когда оно установлено на штативе. В противном случае это может привести к несчастным случаям с травмами и/или повреждением имущества.
 - При осуществлении действий с панелью управления устройством, стоя на стуле, присутствует риск получения травм.
 - Не устанавливайте и не прикрепляйте другие предметы к штативу.
 - Не трясите и не толкайте устройство, когда оно установлено на штативе.
 - Не ходите вокруг штатива после установки устройства.
 - Перед перемещением штатива или регулировкой его высоты отключите все кабели от устройства.
 - При транспортировке или перемещении устройства обязательно задействуйте двух или более человек.
 - Если вы используете штатив, применяйте удлинитель. Всегда будьте осторожны при перемещении кабеля.
 - Не подвергайте устройство воздействию пыли, вибраций, сильного холода или жары (например, под прямыми солнечными лучами или рядом с обогревателем), чтобы предотвратить возможное повреждение панели или внутренних компонентов.
 - При использовании кабеля внешнего источника (микрофон и проч.) после установки устройства на штатив такой кабель может привести к падению устройства.
 - Следите, чтобы люди не споткнулись о кабель внешнего источника (микрофон и проч.), подсоединенный к устройству.
 - Всегда будьте осторожны, чтобы не споткнуться об устройство.
-

Правила техники безопасности

Техника безопасности и нормативные требования



ПРЕДУПРЕЖДЕНИЕ

ОПАСНОСТЬ ПОРАЖЕНИЯ
ЭЛЕКТРИЧЕСКИМ ТОКОМ
НЕ ОТКРЫВАТЬ



ПРЕДУПРЕЖДЕНИЕ: ЧТОБЫ СНИЗИТЬ РИСК ПОРАЖЕНИЯ ЭЛЕКТРИЧЕСКИМ ТОКОМ, НЕ СНИМАЙТЕ КРЫШКУ (ИЛИ ЗАДНЮЮ КРЫШКУ). ВНУТРИ НЕТ ДЕТАЛЕЙ, ПРИГОДНЫХ ДЛЯ РЕМОНТА ПОЛЬЗОВАТЕЛЕМ. ДЛЯ ПРОВЕДЕНИЯ РЕМОНТА ОБРАТИТЕСЬ К КВАЛИФИЦИРОВАННОМУ СПЕЦИАЛИСТУ.



Этот символ молнии со стрелкой в треугольнике предупреждает о наличии внутри корпуса устройства неизолированных деталей, на которых присутствует достаточно высокое остаточное напряжение, представляющее для человека угрозу поражения электрическим током.



Восклицательный знак в треугольнике предупреждает о наличии важных указаний по порядку работы и обслуживанию устройства в приложенной к нему документации.

ВНИМАНИЕ:

- ВО ИЗБЕЖАНИЕ ВОЗГОРАНИЯ ИЛИ ПОРАЖЕНИЯ ЭЛЕКТРИЧЕСКИМ ТОКОМ НЕ ПОДВЕРГАЙТЕ УСТРОЙСТВО ВОЗДЕЙСТВИЮ ВЛАГИ ИЛИ СЫРОСТИ.
- Не устанавливайте данное оборудование в тесном пространстве, например, в книжном шкафу или аналогичном месте.

ПРЕДУПРЕЖДЕНИЕ:

- Не используйте высоковольтные устройства рядом с этим устройством. (Например, электрическая мухобойка). Это устройство может неправильно работать из-за электрических разрядов.
- Не помещайте на устройство источники открытого пламени, например зажженные свечи.
- Не перекрывайте вентиляционные отверстия. Устанавливайте устройство согласно инструкциям изготовителя. Прорези и отверстия в корпусе предназначены для вентиляции и обеспечения надежной работы устройства, а также для защиты устройства от перегрева. Не перекрывайте вентиляционные отверстия, помещая устройство на кровать, диван, ковер или аналогичные поверхности. Запрещается помещать данное устройство в закрытое пространство, например в книжный шкаф или в пространство между полок, если при этом не обеспечивается достаточная вентиляция или не соблюдаются инструкции изготовителя.
- Устройство не должно подвергаться воздействию воды (брызгам, каплям); на устройство нельзя ставить ёмкости с жидкостью (например, вазы).
- Сведения об обеспечении безопасности устройства, включая информацию об идентификации изделия, напряжении питания и т. п., см. на основной этикетке на нижней или какой-либо другой

стороне изделия.

- Следите за тем, чтобы дети не клали посторонние предметы в канал динамика* и не трогали его внутреннюю поверхность руками.
 - * Канал динамика: Отверстие в корпусе динамика, обеспечивающее мощное воспроизведение басов. (корпус)

ПРЕДУПРЕЖДЕНИЕ относительно шнура питания

Вилка шнура питания может использоваться для отключения устройства. На случай возникновения чрезвычайных обстоятельств вилка шнура питания должна быть легко доступна.

См. страницу технических характеристик данного руководства пользователя, касающуюся текущих требований.

Не перегружайте стеновые розетки. Перегруженные, повреждённые, неплотно закреплённые стеновые розетки, удлинители, потёртые шнуры питания, провода с повреждённой или растрескавшейся изоляцией могут представлять опасность. Любой из перечисленных факторов может стать причиной поражения электрическим током или пожара. Периодически проверяйте состояние шнура устройства. Если его внешний вид свидетельствует о наличии повреждений или сильного износа, необходимо отключить устройство, прекратить его использование, заменить шнур питания на его точный аналог, обратившись в авторизованный сервисный центр.

Шнур питания требует защиты от физических или механических воздействий (перекручивание, перегиб, заземление, зажимание дверью или прижимание ногой). Уделяйте особое внимание проверке состояния вилок, стеновых розеток и места входа шнура в устройство.

Будьте **ОСТОРОЖНЫ** при использовании изделия в помещениях с низкой влажностью

- В помещениях с низкой влажностью возможны проблемы, связанные с воздействием статического электричества.
- Для исключения статического электричества перед использованием данного устройства рекомендуется прикоснуться к металлическому предмету.

Для моделей с аккумулятором

Устройство оснащается съемными батарейками или аккумулятором.

ПРЕДУПРЕЖДЕНИЕ: Использование батареек неправильного типа может привести к возгоранию или взрыву.

ПРИМЕЧАНИЕ: В целях безопасного использования данное устройство может корректировать или блокировать процесс зарядки при обнаружении избыточного снижения емкости аккумулятора. Аккумулятор является расходным компонентом. В случае существенного сокращения времени работы его следует заменять.

Для моделей со встроенным аккумулятором

Не храните и не транспортируйте при давлениях ниже 11,6 кПа и на высоте более 15 000 м над уровнем моря.

- Замена аккумулятора на аккумулятор неправильного типа может снизить уровень безопасности (например, в случае некоторых типов литиевых аккумуляторов). Аккумулятор необходимо заменять на аккумулятор такого же типа. Замена должна производиться специалистом.
- Не бросайте аккумулятор в огонь и не подвергайте его нагреву, а также не старайтесь сломать или вскрыть его — это может привести к взрыву;
- Не подвергайте аккумулятор воздействию высоких температур — это может вызвать взрыв или утечку воспламеняющихся веществ и газов;
- Воздействие низкого давления на аккумулятор может вызвать его взрыв или утечку воспламеняющихся веществ и газов.

Обозначения

~ : Переменный ток.

— : Постоянный ток.

▣ : Это оборудование класса II.

⏻ : Режим ожидания.

⏻ : Питание включено.

⚡ : Опасное напряжение.

Предотвращение неправильного использования устройства

Для исключения неправильного использования устройства ознакомьтесь с приведенной ниже информацией.

Предостережения по установке устройства

- Не устанавливайте устройство на неустойчивой или вибрирующей поверхности, такой как качающаяся полка или наклонная поверхность. Устанавливайте устройство на ровную и прочную поверхность.
 - В противном случае устройство может упасть или опрокинуться и привести к получению травм.
 - При установке устройства на неустойчивой поверхности оно может не работать должным образом.
- При установке устройства на предмет мебели или на полку убедитесь, что нижняя передняя часть устройства не выступает. Всегда используйте предмет мебели или полку, соответствующие размеру устройства.
 - В противном случае устройство может потерять устойчивость и упасть, что может привести к травмам или повреждению устройства.
- Устанавливайте устройство в безопасном месте. В противном случае ребенок может удариться об кромку устройства и травмироваться.
- Для обеспечения надлежащей работы устройства устанавливайте его в местах без электромагнитных помех.
- При установке устройства в местах, не отвечающих общим условиям эксплуатации, возможно возникновение неожиданных проблем с качеством. Поэтому перед установкой устройства в подобном месте свяжитесь с сервисным центром.
- Исключайте нахождение устройства в местах со слишком высокой температурой (свыше 35 °C) или слишком низкой температурой (менее 5 °C), либо в местах с высокой влажностью.
- Избегайте мест, подверженных воздействию прямых солнечных лучей или тепла, например, вблизи отопительных приборов. Не используйте и не храните горючие спреи или другие вещества вблизи устройства.
 - В противном случае может возникнуть опасность взрыва или возгорания.
- Не устанавливайте устройство в местах с избыточным содержанием влаги, пыли или сажи.
 - В противном случае возможно возгорание или поражение электрическим током.
- Не устанавливайте устройство в узком пространстве, например, внутри книжной полки, где не обеспечивается достаточная вентиляция. Не накрывайте устройство скатертью или занавеской.
 - Это может привести к повышению температуры устройства с возможной его поломкой или возгоранием.
- Подключайте штекер питания устройства к легко доступной розетке.
 - При возникновении возгорания или других проблем с устройством вы должны иметь возможность быстро отключить вилку от сети питания.
- Не подключайте несколько устройств к одной розетке питания одновременно.
 - В противном случае возможен перегрев и возникновение пожара.

Предостережения по использованию устройства

- Не поднимайте и не перемещайте устройство во время его работы.
 - В противном случае возможна поломка устройства.
- При перемещении устройства отключайте кабель питания и прочие кабели, подсоединенные к устройству.
 - В противном случае возможно возгорание или поражение электрическим током.
- При обнаружении дыма или странного запаха немедленно прекратите использование устройства. В таком случае немедленно отключите питание, отсоедините кабель питания и обратитесь в сервисный центр.
 - Использование устройства в таком состоянии может привести к пожару или поражению электрическим током.
- Не вставляйте в устройство металлические предметы, такие как монеты или заколки для волос, либо горючие предметы, например, бумагу и спички. Также запретите детям делать это.
 - В противном случае возможна поломка устройства.
- При попадании посторонних предметов в устройство отсоедините кабель питания и обратитесь в сервисный центр.
- Не кладите тяжелые предметы сверху устройства.
 - В противном случае оно может опрокинуться или упасть и травмировать людей.
- Дети не должны висеть на устройстве или залезать на него.
 - В противном случае устройство может упасть или опрокинуться и привести к получению травм. Запретите детям делать это.
- Отключайте кабель питания во время грозы.
 - В противном случае возможно возникновение пожара.
- Не ставьте сверху устройства емкости с жидкостями, такие как вазы, горшки, косметические или медицинские средства.
 - В противном случае возможно возгорание, поражение электрическим током либо травмы в результате падения и проч.
- Штекер питания должен подключаться надежно. Не используйте устройство в сети с напряжением, которое отличается от номинального напряжения, указанного на устройстве.
 - Ослабленное соединение штекера может вызвать возгорание.
- Не вставляйте проводящие предметы, например, палочки для еды, в паз с другой стороны устройства, когда штекер питания подключен к розетке. Не прикасайтесь к штекеру питания сразу после его отключения от розетки.
 - В противном случае возможно поражение электрическим током.
- Берите штекер питания сухими руками.
 - В противном случае возможно поражение электрическим током.
- Не перемещайте и не толкайте устройство, удерживая кабель устройства, например, кабель питания.
 - Кабель может повредиться и вызвать поломку, либо возгорание или поражение электрическим током.
- При отключении кабеля, подсоединенного к устройству, держитесь за штекер на конце кабеля. Не держитесь за сам кабель.
 - В противном случае возможны травмы, либо устройство может упасть и сломаться.
- Исключайте нахождение устройства в местах, подверженных нагреву, например, возле нагревательного устройства.
 - В противном случае возможно возникновение пожара или неисправности.

- Не разбирайте, не изменяйте и не ремонтируйте устройство.
 - В противном случае возможна поломка с последующим возгоранием, поражением электрическим током либо травмами.
- Держите пластиковую упаковку в местах, недоступных для детей.
 - В противном случае ребенок может задохнуться в пластиковой упаковке.
- Не роняйте никаких предметов на устройство и исключайте удары по устройству. Исключайте нахождение устройства в местах с сильной вибрацией или магнитами.
- Не повреждайте, не модифицируйте, не сгибайте, не перекручивайте и не нагревайте кабель питания.
 - В противном случае возможно повреждение кабеля питания с его возгоранием или поражением электрическим током.
- Когда вы не пользуетесь устройством в течение продолжительного времени, например, в случае отъезда из дома, отключайте кабель питания от розетки.
 - При скоплении пыли возможно нагревание с последующим поражением электрическим током либо возгорание в результате короткого замыкания.
- Не выбрасывайте отработанные батарейки вместе с бытовыми отходами. Утилизируйте их отдельно.
 - В противном случае может возникнуть опасность взрыва или возгорания.
- Не используйте высоковольтные устройства рядом с этим устройством. (Например, электрическая мухобойка.)
 - Это устройство может неправильно работать из-за электрических разрядов.
- Не прикасайтесь к штекеру питания сразу после его отключения от розетки.
 - В противном случае возможно поражение электрическим током.
- Подключайте штекер питания к розетке или удлинителю с заземлением. (Неприменимо для устройств без заземления.)
 - В противном случае возможна поломка или поражение электрическим током вследствие короткого замыкания.
- На устройствах с вентиляционным отверстием при длительном нахождении устройства во включенном состоянии вентиляционное отверстие может нагреваться. Не прикасайтесь к горячему вентиляционному отверстию. Повышенная температура не является неисправностью устройства и не вызывает никаких неполадок. Поэтому вы можете продолжать использовать устройство.
- Не повреждайте кабель питания, адаптер питания переменного тока или штекер питания. Не кладите тяжелые предметы на кабель питания или адаптер питания.
 - Это может привести к пожару или поражению электрическим током.
- При обнаружении пыли, грязи и проч. на контактах штекера питания, адаптере питания или розетке полностью вытрите их.
 - В противном случае возможно возникновение пожара.
- При наличии у устройства кабеля питания или адаптера питания, используйте только оригинальные такие комплектующие от LG Electronics.
 - Это может привести к пожару или поражению электрическим током.
- При использовании наушников не устанавливайте слишком высокую громкость и не используйте их в течение длительного времени. [Только для моделей с поддержкой наушников]
 - В противном случае возможно нарушение способности слуха.
- Программное обеспечение данного устройства можно обновлять с помощью **приложения LG ThinQ**. Не отключайте питание устройства в процессе обновления программного обеспечения. По завершении обновления питание устройства отключается автоматически.
 - Если питание отключить в процессе обновления программного обеспечения, возможно возникновение неполадок в работе устройства.

Следующая информация применима только к моделям с пультом дистанционного управления

- Не позволяйте детям пользоваться пультом. Держите пульт в местах, недоступных для маленьких детей.
- Не позволяйте детям класть пульт в рот. Следите за тем, чтобы дети не проглотили крышку или батарейку пульта. Если ребенок проглотил какой-то из компонентов, немедленно обратитесь к врачу.
- Следите за тем, чтобы дети не наступали на крышку пульта и не травмировались.
- Для обеспечения бесперебойной работы пульта убирайте все препятствия между устройством и пультом.

Следующая информация применима только к моделям, в которых используются оптические диски

- Не вставляйте руку в привод для дисков и не вытягивайте диск с усилием.
- Следите за тем, чтобы дети не вставляли руки в привод для дисков.

Следующая информация применима только к моделям, поддерживающим просмотр видео

- Воздержитесь от просмотра видео в 3D, если вы не выспались либо после приема алкогольных напитков.
 - Некоторые видео в 3D могут удивлять или волновать людей.
- При возникновении любого из следующих симптомов в процессе просмотра видео немедленно прекратите просмотр и отдохните.
 - Если любые из таких симптомов сохраняются, обратитесь к врачу. Головокружение, ощущение жжения в глазах или на лице, бессознательные движения, судороги, помутнение сознания, спутанность сознания, дезориентация, тошнота.
- У вас может возникнуть такой симптом, как судорожный приступ, когда вы просматриваете определенное изображение в видео или игре, либо в видео с определенной последовательностью либо вспышками света. Если у вас или любого из ваших родственников была или присутствует эпилепсия либо судорожные приступы, проконсультируйтесь с врачом перед просмотром.
- При просмотре видео в 3D удаляйте в своем окружении хрупкие предметы и предметы, которые могут быть травмоопасными.
 - Если вы ошибочно перепутаете видео в 3D с реальностью либо совершите неожиданное движение, вы можете травмировать себя или ваших родственников возле вас, либо повредить расположенные рядом с вами предметы.

Предостережения по очистке устройства

- В процессе очистки не распыляйте воду непосредственно на устройство.
 - В противном случае возможно возгорание или поражение электрическим током.
- При очистке устройства сначала отключите кабель питания и слегка протрите поверхность устройства сухой тряпкой. При очистке устройства не используйте химические или чистящие средства. Они могут испортить поверхность устройства либо удалить с него краску (бензол, спирт и проч.).

Что следует проверить перед обращением с запросом о неисправности устройства

Поиск и устранение неисправностей

Если при использовании устройства возникают следующие симптомы, проверьте их еще раз. Они могут не являться следствием неполадок.

| Симптом | Причина и решение |
|---------------------------------|--|
| Питание не подается. | <ul style="list-style-type: none">• Разряжен аккумулятор. Подзарядите аккумулятор.<ul style="list-style-type: none">- Подключите кабель питания к разъему питания и зарядите устройство.• Кабель питания не подключен. Подключите кабель питания. |
| Нет звука или звук искажен. | <ul style="list-style-type: none">• Возможно громкость колонки или подключенного устройства Bluetooth установлена на минимум. Настройте громкость колонки или подключенного устройства Bluetooth на подходящий уровень.• Использование внешнего устройства на максимальной громкости может привести к искажению звука. Уменьшите громкость на внешнем устройстве. |
| USB-накопитель не распознается. | <ul style="list-style-type: none">• Устройство может не поддерживать файловую систему USB-накопителя. Отформатируйте USB-накопитель и снова подключите его. При форматировании см. форматы USB-накопителя, которые поддерживает данное устройство, и выбирайте подходящую файловую систему. (→ См. «Подключение устройства к USB-накопителю» на странице 26.) |
| Сбой подключения Bluetooth. | <ul style="list-style-type: none">• Проверьте, что функция Bluetooth включена.• Выключите и включите функцию Bluetooth на устройстве Bluetooth.• Убедитесь в отсутствии препятствий между колонкой и устройством Bluetooth.• Сопряжение (подключение) устройства по Bluetooth может не устанавливаться в зависимости от типа устройства Bluetooth и окружающих условий. |

Устройство не работает надлежащим образом.

- В случае разрядки аккумулятора информация **Bluetooth** может быть удалена. При отключении питания устройства предыдущие настройки могут не сохраниться.
- Используйте устройство в местах, где температура и влажность не слишком низкие и не слишком высокие. Если проблема не устраняется, обратитесь в сервисный центр LG Electronics.
- Если в процессе зарядки аккумулятора устройства возникает проблема, подсветка кнопки и световой индикатор поочередно светится красным и желтым цветом, и зарядка прекращается. Отключите адаптер питания от розетки.

Вышеуказанные решения не действуют.

- Сбросьте параметры устройства. Нажмите и удерживайте кнопку **Bluetooth** (Ⓜ) на устройстве в течение 7 или более секунд. (→ См. «Инициализация программного обеспечения» на странице 30.)
 - С помощью острого предмета, например, скрепки, нажмите кнопку **RESET**. (→ См. «Сброс настроек устройства» на странице 30.)
-

Приложение

Технические характеристики устройства

| Общие | |
|-------------------------------|---|
| Требования к питанию | См. основную этикетку. Перезаряжаемый аккумулятор |
| Потребляемая мощность | См. основную этикетку. Режим ожидания сети: 2,0 Вт |
| Габариты (Ш x В x Г) | Прибл. 312 мм x 311 мм x 282 мм |
| Рабочая температура | 5 °C - 35 °C |
| Рабочая влажность | От 5 % до 80 % относительной влажности |
| Степень защиты от пыли и воды | IPX4 - Влагозащита: защита от брызг воды. - Во время зарядки действие функции защиты от воды ограничено, поэтому используйте устройство в местах, не подверженных воздействию воды. |

| Вход | |
|--------------------|--|
| USB | 5 В  500 мА |
| Микрофон (MIC IN) | Чувствительность 20 мВ (1 кГц), разъем 6,3 мм |
| Гитара (GUITAR IN) | Чувствительность 190 мВ (1 кГц), разъем 6,3 мм |

| Аккумулятор | |
|----------------------|---|
| Емкость аккумулятора | 7,26 В пост. тока, 4700 мА·ч, 34,13 Вт·ч |
| Время работы | Около 12 часов При 50 % громкости, без подсветки, с эквалайзером в режиме улучшения голоса. (Результаты внутренних испытаний.) Фактическое время использования может отличаться. |
| Время зарядки | 3 часов или менее Время зарядки может отличаться в зависимости от состояния аккумулятора или использования колонки. |

| Усилитель (выход RMS) | |
|------------------------|---------------|
| Сабвуфер | 70 Вт RMS |
| Динамик высоких частот | 25 Вт RMS x 2 |

- Конструкция устройства и его технические характеристики могут быть изменены без предварительного уведомления.

Зарегистрированные торговые марки и лицензии

Все торговые марки и коммерческие наименования являются собственностью соответствующих владельцев.



Словесный знак и логотипы **Bluetooth**® являются зарегистрированными торговыми марками **Bluetooth SIG, Inc.** Словесный знак и логотипы **Auracast**™ являются торговыми марками **Bluetooth SIG.** Компания LG Electronics использует эти торговые марки по лицензии.

Все остальные торговые марки и коммерческие наименования являются собственностью соответствующих владельцев.

Android, Google Play, логотип Google Play и прочие соответствующие торговые марки и логотипы являются торговыми марками компании Google LLC.



Использование значка «Made for Apple» означает, что устройство было разработано для подключения конкретно к устройствам Apple, указанным на значке, и сертифицировано разработчиком на соответствие стандартам рабочих характеристик Apple. Компания Apple не несет ответственности за работу данного устройства или его соответствие требованиям техники безопасности и нормативным требованиям. Apple, Apple TV, Apple Watch, iPad, iPad Air, iPad Pro, iPhone, Lightning и tvOS являются товарными знаками компании Apple Inc., зарегистрированной в США и других странах и регионах.

Use of the Made for Apple badge means that an accessory has been designed to connect specifically to the Apple product(s) identified in the badge and has been certified by the developer to meet Apple performance standards. Apple is not responsible for the operation of this device or its compliance with safety and regulatory standards. Apple, Apple TV, Apple Watch, iPad, iPad Air, iPad Pro, iPhone, Lightning, and tvOS are trademarks of Apple Inc., registered in the U.S. and other countries and regions.

Уведомление о программном обеспечении с открытым исходным кодом

Чтобы получить исходный код в соответствии с лицензиями GPL, LGPL, MPL и другими лицензиями с открытым исходным кодом, которые обязаны раскрывать исходный код, содержащийся в этом изделии, и получить доступ ко всем указанным условиям лицензии, уведомлениям об авторских правах и другим соответствующим документам, пожалуйста, посетите веб-сайт <https://opensource.lge.com>.

Компания LG Electronics также может предоставить открытый исходный код на компакт-диске за плату, покрывающую связанные с этим расходы (стоимость носителя, пересылки и обработки), по запросу, который следует отправить по адресу электронной почты opensource@lge.com.

Это предложение действительно для всех, кто получает эту информацию, в течение трех лет после нашей последней поставки этого изделия.

| Обращение с устройством

При получении устройства

Сохраняйте исходные упаковочные материалы и коробку. Если необходимо перевезти устройство, для максимальной защиты упакуйте его так, как это было сделано на заводе.

Очистка внешних поверхностей

- Не используйте летучие жидкости (например, инсектицидные спреи) вблизи устройства.
- Излишнее надавливание при протирании пыли с устройства может повредить его поверхность.
- Не допускайте продолжительного контакта изделий из резины или пластика с устройством.

Очистка устройства

Для очистки устройства используйте мягкую сухую ткань. При сильном загрязнении поверхностей используйте мягкую ткань, смоченную в слабом растворе моющего средства. Не используйте такие агрессивные средства, как спирт, бензин или растворитель – они могут повредить поверхность устройства.

