



OWNER'S MANUAL

Safety and Reference

LED TV*

* LG LED TV applies LCD screen with LED backlights.

Please read this manual carefully before operating your set and retain it for future reference.



* M F L 7 1 5 2 0 7 0 5 *

(2002-REV00)


www.lg.com


Copyright © 2020 LG Electronics Inc.
All Rights Reserved.

Warning! Safety instructions



CAUTION : TO REDUCE THE RISK OF ELECTRIC SHOCK, DO NOT REMOVE COVER (OR BACK). NO USER-SERVICEABLE PARTS INSIDE. REFER TO QUALIFIED SERVICE PERSONNEL.

 This symbol is intended to alert the user to the presence of uninsulated "dangerous voltage" within the product's enclosure that may be of sufficient magnitude to constitute a risk of electric shock to persons.

 This symbol is intended to alert the user to the presence of important operating and maintenance (servicing) instructions in the literature accompanying the appliance.

WARNING : TO REDUCE THE RISK OF FIRE AND ELECTRIC SHOCK, DO NOT EXPOSE THIS PRODUCT TO RAIN OR MOISTURE.

- TO PREVENT THE SPREAD OF FIRE, KEEP CANDLES OR OTHER ITEMS WITH OPEN FLAMES AWAY FROM THIS PRODUCT AT ALL TIMES.

- **Do not place the TV and/or remote control in the following environments:**

- Keep the product away from direct sunlight.
- An area with high humidity such as a bathroom
- Near any heat source such as stoves and other devices that produce heat.
- Near kitchen counters or humidifiers where they can easily be exposed to steam or oil.
- An area exposed to rain or wind.
- Do not expose to dripping or splashing and do not place objects filled with liquids, such as vases, cups, etc. on or over the apparatus (e.g., on shelves above the unit).
- Near flammable objects such as gasoline or candles, or expose the TV to direct air conditioning.
- Do not install in excessively dusty places. Otherwise, this may result in fire, electric shock, combustion/explosion, malfunction or product deformation.

• Ventilation

- Install your TV where there is proper ventilation. Do not install in a confined space such as a bookcase.
- Do not install the product on a carpet or cushion.
- Do not block or cover the product with cloth or other materials while unit is plugged in.
- Take care not to touch the ventilation openings. When watching the TV for a long period, the ventilation openings may become hot.
- Protect the power cord from physical or mechanical abuse, such as being twisted, kinked, pinched, closed in a door, or walked upon. Pay particular attention to plugs, wall outlets, and the point where the cord exits the device.
- Do not move the TV whilst the Power cord is plugged in.
- Do not use a damaged or loosely fitting power cord.
- Be sure do grasp the plug when unplugging the power cord. Do not pull on the power cord to unplug the TV.
- Do not connect too many devices to the same AC power outlet as this could result in fire or electric shock.

• Disconnecting the Device from the Main Power

- The power plug is the disconnecting device. In case of an emergency, the power plug must remain readily accessible.
- Do not let your children climb or cling onto the TV. Otherwise, the TV may fall over, which may cause serious injury.
- **Outdoor Antenna Grounding** (Can differ by country):
 - If an outdoor antenna is installed, follow the precautions below.
An outdoor antenna system should not be located in the vicinity of overhead power lines or other electric light or power circuits, or where it can come in contact with such power lines or circuits as death or serious injury can occur.

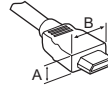
- **Grounding** (Except for devices which are not grounded.)
 - TV with a three-prong grounded AC plug must be connected to a three-prong grounded AC outlet. Ensure that you connect the earth ground wire to prevent possible electric shock.
 - Never touch this apparatus or antenna during a lightning storm. You may be electrocuted.
 - Make sure the power cord is connected securely to the TV and wall socket if not secured damage to the Plug and socket may occur and in extreme cases a fire may break out.
 - Do not insert metallic or inflammable objects into the product. If a foreign object is dropped into the product, unplug the power cord and contact the customer service.
 - Do not touch the end of the power cord while it is plugged in. You may be electrocuted.
- **If any of the following occur, unplug the product immediately and contact your local customer service.**
 - The product has been damaged.
 - If water or another substance enters the product (like an AC adapter, power cord, or TV).
 - If you smell smoke or other odors coming from the TV
 - When lightning storms or when unused for long periods of time.Even the TV is turned off by remote control or button, AC power source is connected to the unit if not unplugged in.
 - Do not use high voltage electrical equipment near the TV (e.g., a bug zapper). This may result in product malfunction.
 - Do not attempt to modify this product in any way without written authorization from LG Electronics. Accidental fire or electric shock can occur. Contact your local customer service for service or repair. Unauthorized modification could void the user's authority to operate this product.

- Use only an authorized attachments / accessories approved by LG Electronics. Otherwise, this may result in fire, electric shock, malfunction, or product damage.
 - Never disassemble the AC adapter or power cord. This may result in fire or electric shock.
 - Handle the adapter carefully to avoid dropping or striking it. An impact could damage the adapter.
 - To reduce the risk of fire or electrical shock, do not touch the TV with wet hands. If the power cord prongs are wet or covered with dust, dry the power plug completely or wipe dust off.
- **Batteries**
- Store the accessories (battery, etc.) in a safe location out of the reach of children.
 - Do not short circuit, disassemble, or allow the batteries to overheat. Do not dispose of batteries in a fire. Batteries should not be exposed to excessive heat.
 - Caution : Risk of fire or explosion if the battery is replaced by an incorrect type.
- **Moving**
- When moving, make sure the product is turned off, unplugged, and all cables have been removed. It may take 2 or more people to carry larger TVs. Do not press or put stress on the front panel of the TV. Otherwise, this may result in product damage, fire hazard or injury.
- Keep the packing anti-moisture material or vinyl packing out of the reach of children.
 - Do not allow an impact shock, any objects to fall into the product, and do not drop anything onto the screen.
 - Do not press strongly upon the panel with a hand or a sharp object such as a nail, pencil, or pen, or make a scratch on it. It may cause damage to screen.
- **Cleaning**
- When cleaning, unplug the power cord and wipe gently with a soft/dry cloth. Do not spray water or other liquids directly on the TV. Do not clean your TV with chemicals including glass cleaner, any type of air freshener, insecticide, lubricants, wax (car, industrial), abrasive, thinner, benzene, alcohol etc., which can damage the product and/or its panel. Otherwise, this may result in electric shock or product damage.

Preparing

- If the TV is turned on for the first time after it was shipped from the factory, initialization of the TV may take a few minutes.
- Image shown may differ from your TV.
- Your TV's OSD (On Screen Display) may differ slightly from that shown in this manual.
- The available menus and options may differ from the input source or product model that you are using.
- New features may be added to this TV in the future.
- The device must be easily accessed to a location outlet near the access. Some devices are not made by turning on / off button, turning off the device and unplugging the power cord.
- The items supplied with your product may vary depending on the model.
- Product specifications or contents of this manual may be changed without prior notice due to upgrade of product functions.

- For an optimal connection, HDMI cables and USB devices should have bezels less than 10 mm thick and 18 mm width. Use an extension cable that supports USB 2.0 if the USB cable or USB memory stick does not fit into your TV's USB port.



* A ≤ 10 mm

* B ≤ 18 mm

- Use a certified cable with the HDMI logo attached.
- If you do not use a certified HDMI cable, the screen may not display or a connection error may occur.
- Recommended HDMI Cable Types
 - Ultra High Speed HDMI[®]/[™] cable (3 m or less)

Separate Purchase

Separate purchase items can be changed or modified for quality improvement without any notification. Contact your dealer to buy these items. These devices only work with certain models.

The model name or design may be changed depending on the upgrade of product functions, manufacturer's circumstances or policies.

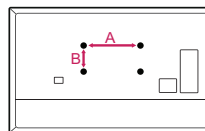
Magic Remote Control

MR20GA

Check whether your TV model supports Bluetooth in the Wireless Module Specification to verify whether it can be used with the Magic Remote.

Wall Mounting Bracket

Make sure to use screws and wall mount bracket that meet the VESA standard. Standard dimensions for the wall mount kits are described in the following table.



Model	49NAN080* 49NAN081* 49NAN086*	55NAN080* 55NAN081* 55NAN086* 55NAN090* 55NAN091*
VESA (A x B) (mm)	200 x 200	300 x 300
Standard screw	M6	M6
Number of screws	4	4
Wall mount bracket	LSW240B MSW240	OLW480B MSW240
Model	65NAN080* 65NAN081* 65NAN086* 65NAN090* 65NAN091*	75NAN090* 86NAN090*
VESA (A x B) (mm)	300 x 300	600 x 400
Standard screw	M6	M8
Number of screws	4	4
Wall mount bracket	OLW480B	LSW640B

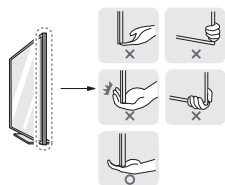
Lifting and moving the TV

Please note the following advice to prevent the TV from being scratched or damaged and for safe transportation regardless of its type and size.

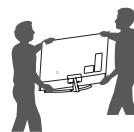
- It is recommended to move the TV in the box or packing material that the TV originally came in.
- Before moving or lifting the TV, disconnect the power cord and all cables.
- When holding the TV, the screen should face away from you to avoid damage.



- Hold the top and bottom of the TV frame firmly. Make sure not to hold the transparent part, speaker, or speaker grill area.



- When transporting a large TV, there should be at least 2 people.
- When transporting the TV by hand, hold the TV as shown in the following illustration.



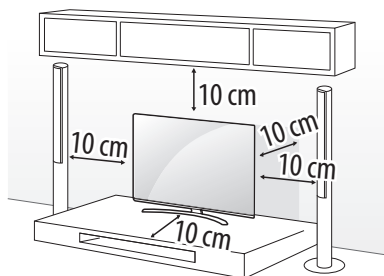
- When transporting the TV, do not expose the TV to jolts or excessive vibration.
- When transporting the TV, keep the TV upright, never turn the TV on its side or tilt towards the left or right.
- Do not apply excessive pressure to cause flexing / bending of frame chassis as it may damage screen.
- When handling the TV, be careful not to damage the protruding buttons.

- Avoid touching the screen at all times, as this may result in damage to the screen.
- When attaching the stand to the TV set, place the screen facing down on a cushioned table or flat surface to protect the screen from scratches.

Mounting on a Table

1 Lift and tilt the TV into its upright position on a table.

- Leave a 10 cm (minimum) space from the wall for proper ventilation.

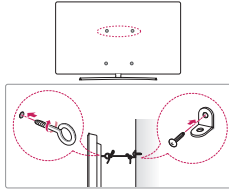


(Depending on model)

2 Connect the power cord to a wall outlet.

- Do not apply foreign substances (oils, lubricants, etc.) to the screw parts when assembling the product. (Doing so may damage the product.)
- If you install the TV on a stand, you need to take actions to prevent the product from overturning. Otherwise, the product may fall over, which may cause injury.
- Do not use any unapproved items to ensure the safety and product life span.
- Any damage or injuries caused by using unapproved items are not covered by the warranty.
- Make sure that the screws are inserted correctly and fastened securely. (If they are not fastened securely enough, the TV may tilt forward after being installed.) Do not use too much force and over tighten the screws; otherwise screw may be damaged and not tighten correctly.

Securing TV to the Wall



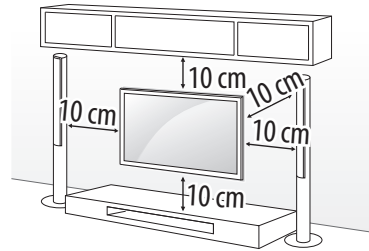
(Depending on model)

- 1 Insert and tighten the eye-bolts, or TV brackets and bolts on the back of the TV.
 - If there are bolts inserted at the eye-bolts position, remove the bolts first.
- 2 Mount the wall brackets with the bolts to the wall. Match the location of the wall bracket and the eye-bolts on the rear of the TV.
- 3 Connect the eye-bolts and wall brackets tightly with a sturdy rope. Make sure to keep the rope horizontal with the flat surface.

- Use a platform or cabinet that is strong and large enough to support the TV securely.
- Brackets, bolts and ropes are not provided. You can obtain additional accessories from your local dealer.

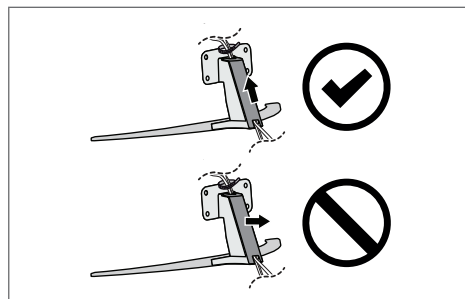
Mounting to the Wall

Attach an optional wall mount bracket at the rear of the TV carefully and install the wall mount bracket on a solid wall perpendicular to the floor. When you attach the TV to other building materials, please contact qualified personnel. LG recommends that wall mounting be performed by a qualified professional installer. We recommend the use of LG's wall mount bracket. LG's wall mount bracket is easy to move with cables connected. When you do not use LG's wall mount bracket, please use a wall mount bracket where the device is adequately secured to the wall with enough space to allow connectivity to external devices. It is advised to connect all the cables before installing fixed wall mounts.



(Depending on model)

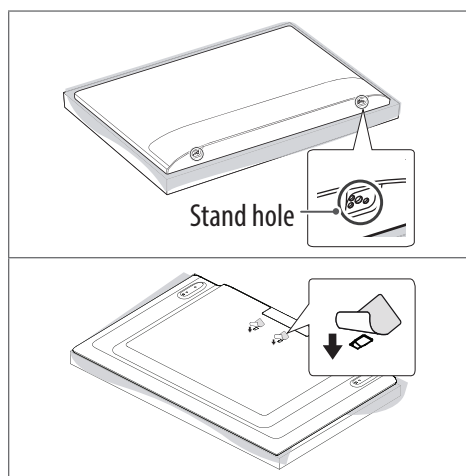
- Remove the stand before installing the TV on a wall mount by performing the stand attachment in reverse.
- For more information of screws and wall mount bracket, refer to the Separate Purchase.
- If you intend to mount the product to a wall, attach VESA standard mounting interface (optional parts) to the back of the product. When you install the set to use the wall mounting bracket (optional parts), fix it carefully so as not to drop.
- When mounting a TV on the wall, make sure not to install the TV by hanging the power and signal cables on the back of the TV.
- Do not install this product on a wall if it could be exposed to oil or oil mist. This may damage the product and cause it to fall.



(Depending on model)

- Do not use a sharp object when you detached the cable cover. This could damage the cable or the cabinet. It may also cause personal harm. (Depending on model)

- When installing the wall mounting bracket, it is recommended to cover the stand hole using tape, in order to prevent the influx of dust and insects. (Depending on model)



Connections

Connect various external devices to the TV and switch input modes to select an external device. For more information of external device's connection, refer to the manual provided with each device.

Antenna/Cable

Connect the TV to a wall antenna socket with an RF cable (75 Ω).

- Use a signal splitter to use more than 2 TVs.
- If the image quality is poor, install a signal amplifier properly to improve the image quality.
- If the image quality is poor with an antenna connected, try to realign the antenna in the correct direction.
- An antenna cable and converter are not supplied.
- For a location that is not supported with ULTRA HD broadcasting, this TV cannot receive ULTRA HD broadcasts directly.

Satellite dish

Connect the TV to a satellite dish to a satellite socket with a satellite RF cable (75 Ω). (Depending on model)

CI module

View the encrypted (pay) services in digital TV mode. (Depending on model)



- Check if the CI module is inserted into the PCMCIA card slot in the right direction. If the module is not inserted properly, this can cause damage to the TV and the PCMCIA card slot.
- If the TV does not display any video and audio when CI+ CAM is connected, please contact to the Terrestrial/Cable/Satellite Service Operator.

Other connections

Connect your TV to external devices. For the best picture and audio quality, connect the external device and the TV with the HDMI cable. Some separate cable is not provided.

HDMI

- When connecting the HDMI cable, the product and external devices should be turned off and unplugged.
- Supported HDMI Audio format (Depending on model):
 - True HD (48 kHz),
 - Dolby Digital / Dolby Digital Plus (32 kHz / 44.1 kHz / 48 kHz),
 - PCM (32 kHz / 44.1 kHz / 48 kHz / 96 kHz / 192 kHz)

-  →  → [Picture] → [Additional Settings] → [HDMI Ultra HD Deep Colour] (Only NANO80*, NANO81*)
 - On : Support 4K @ 50/60 Hz (4:4:4, 4:2:2, 4:2:0)
 - Off : Support 4K @ 50/60 Hz (4:2:0)
- (Except for NANO80*, NANO81*)
 - On : Support 4K @ 50/60 Hz (4:4:4, 4:2:2, 4:2:0),
 - <3,4 port Only> 4K @ 100/120 Hz (4:4:4, 4:2:2, 4:2:0)
 - Off : Support 4K @ 50/60 Hz (4:2:0)

If the device connected to Input Port also supports Ultra HD Deep Colour, your picture may be clearer. However, if the device doesn't support it, it may not work properly. In that case, change the TV's [HDMI Ultra HD Deep Colour] setting to off.

USB

Some USB Hubs may not work. If a USB device connected using a USB Hub is not detected, connect it to the USB port on the TV directly.

External Devices

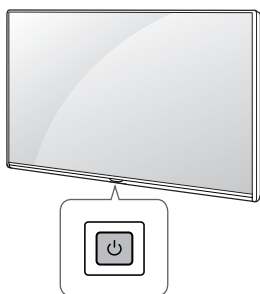
Available external devices are: Blu-ray player, HD receivers, DVD players, VCRs, audio systems, USB storage devices, PC, gaming devices, and other external devices.

- The external device connection may differ from the model.
- Connect external devices to the TV regardless of the order of the TV port.
- If you record a TV program on a Blu-ray/DVD recorder or VCR, make sure to connect the TV signal input cable to the TV through a DVD recorder or VCR. For more information of recording, refer to the manual provided with the connected device.
- Refer to the external equipment's manual for operating instructions.
- If you connect a gaming device to the TV, use the cable supplied with the gaming device.

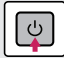
- In PC mode, there may be noise associated with the resolution, vertical pattern, contrast or brightness. If noise is present, change the PC output to another resolution, change the refresh rate to another rate or adjust the brightness and contrast on the [Picture] menu until the picture is clear.
- In PC mode, some resolution settings may not work properly depending on the graphics card.
- If ULTRA HD content is played on your PC, video or audio may become disrupted intermittently depending on your PC's performance. (Depending on model)
- When connecting via a wired LAN, it is recommended to use a CAT 7 cable. (Only when LAN port is provided.)

Using Button

You can simply operate the TV functions, using the button.








Basic functions

	Power On (Press)
	Power Off ¹ (Press and Hold)
	Menu Control (Press ²)
	Menu Selection (Press and Hold ³)

- 1 All running apps will close, and any recording in progress will stop. (Depending on country)
- 2 You can access and adjust the menu by pressing the button when TV is on.
- 3 You can use the function when you access menu control.

Adjusting the menu

When the TV is turned on, press the  button one time. You can adjust the Menu items using the button.

	Turns the power off.
	Changes the input source.
	Adjusts the volume level.
	Scrolls through the saved programmes.

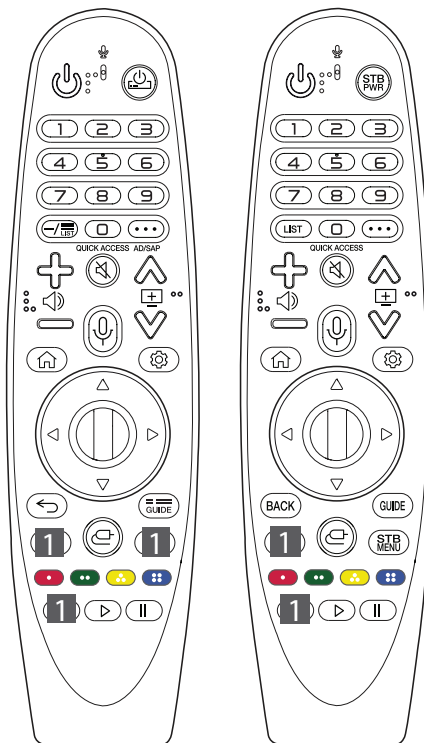
Using Magic Remote Control

(Depending on model)

The descriptions in this manual are based on the buttons on the remote control. Please read this manual carefully and use the TV correctly.

When the message [Magic Remote battery is low. Please change the battery.] is displayed, replace the battery.



To replace batteries, open the battery cover, replace batteries (1.5 V AA) matching the ⊕ and ⊖ ends to the label inside the compartment, and close the battery cover. Be sure to point the magic remote toward the remote control sensor on the TV.



ENGLISH

(Some buttons and services may not be provided depending on models or regions.)

**** To use the button, press and hold for more than 1 second.**

 **(POWER)** Turns the TV on or off.
 / **STB** You can turn your set-top box on or off by adding the set-top box to the universal remote control for your TV.

Number buttons Enters numbers.

 Accesses the [Quick Help].

— (DASH) Inserts a — between numbers such as 2-1 and 2-2.

 / **LIST** Accesses the saved programmes list.

... (MORE ACTIONS) Displays more remote control functions.

QUICK ACCESS Edits QUICK ACCESS


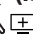

- QUICK ACCESS is a feature that allows you to enter a specified app or Live TV directly by pressing and holding the number buttons.

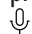
AD/SAP Audio descriptions function will be enabled.

 Adjusts the volume level.

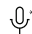
 **(MUTE)** Mutes all sounds.

 **(MUTE)** Accesses the [Accessibility] menu.

   Scrolls through the saved programmes.


 **(Voice recognition)** Network connection is required to use the voice recognition function.

Check for recommended content. (Some recommended services may not be available in some countries.)




 **(Voice recognition)** Speak while pressing and holding the button to use the voice recognition feature.



 **(HOME)** Accesses the Home menu.

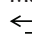
 **(HOME)** Shows the previous history.

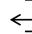
 **(Q. Settings)** Accesses the Quick Settings.

 **(Q. Settings)** Displays the [All Settings] menu.

 **Wheel (OK)** Press the center of  button to select a menu. You can change programmes by using  button.

 **(up/down/left/right)** Press the up, down, left or right button to scroll the menu. If you press  buttons while the pointer is in use, the pointer will disappear from the screen and Magic Remote will operate like a general remote control. To display the pointer on the screen again, shake Magic Remote to the left and right.


 / **BACK** Returns to the previous level.

 / **BACK** Clears on-screen displays and returns to last input viewing.

 / **GUIDE** Shows programme guide.

1 Streaming Service buttons Connects to the Video Streaming Service.


 **(INPUT)** Changes the input source.

 **(INPUT)** Accesses the [Home Dashboard].

 **STB** Displays the set-top box Home menu.

- When you are not watching via a set-top box: the display changes to the set-top box screen.

 ,  ,  ,  These access special functions in some menus.


 Runs the record function.

 ,  **(Control buttons)** Controls media contents.

Registering Magic Remote Control

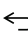

How to register the Magic Remote Control


To use the Magic Remote, first pair it with your TV.

- 1 Put batteries into the Magic Remote and turn the TV on.
- 2 Point the Magic Remote at your TV and press the  **Wheel (OK)** on the remote control.

* If the TV fails to register the Magic Remote, try again after turning the TV off and back on.

How to deregister the Magic Remote Control

Press the  / **BACK** and  (**HOME**) buttons at the same time, for five seconds, to unpair the Magic Remote with your TV.

* Press and hold the  / **GUIDE** button for more than 5 seconds to disconnect and re-register the Magic Remote at the same time.



- Do not mix new batteries with old batteries. This may cause the batteries to overheat and leak.
- Failure to match the correct polarities of the battery may cause the battery to burst or leak, resulting in fire, personal injury, or ambient pollution.
- This apparatus uses batteries. In your community there might be regulations that require you to dispose of these batteries properly due to environmental considerations. Please contact your local authorities for disposal or recycling information.
- Batteries inside or inside the product shall not be exposed to excessive heat such as sunshine, fire or the like.

User Guide

For more information about this TV, read the USER GUIDE embedded in the product.

- To open the USER GUIDE  →  → [Support] → [User Guide]

Troubleshooting

Cannot control the TV with the remote control.

- Check the remote control sensor on the product and try again.
- Check if there is any obstacle between the product and the remote control.
- Check if the batteries are still working and properly installed (⊕ to ⊕, ⊖ to ⊖).

No image display and no sound is produced.

- Check if the product is turned on.
- Check if the power cord is connected to a wall outlet.
- Check if there is a problem in the wall outlet by connecting other products.

The TV turns off suddenly.

- Check the power control settings. The power supply may be interrupted.
- Check if the auto-off function is activated on the settings related time.
- If there is no signal while the TV is on, the TV will turn off automatically after 15 minutes of inactivity.

When connecting to the PC (HDMI), no signal is detected.


- Turn the TV off/on using the remote control.
- Reconnect the HDMI cable.
- Restart the PC with the TV on.

Abnormal Display

- If the product feels cold to the touch, there may be a small “flicker” when it is turned on. This is normal, there is nothing wrong with product.
- This panel is an advanced product that contains millions of pixels. You may see tiny black dots and/or brightly coloured dots (red, blue or green) at a size of 1 ppm on the panel. This does not indicate a malfunction and does not affect the performance and reliability of the product. This phenomenon also occurs in third-party products and is not subject to exchange or refund.
- You may find different brightness and colour of the panel depending on your viewing position (left/right/top/down). This phenomenon occurs due to the characteristic of the panel. It is not related with the product performance, and it is not malfunction.
- Displaying a still image for a prolonged period of time may cause image sticking. Avoid displaying a fixed image on the TV screen for a long period of time.

Generated Sound

- “Cracking” noise: A cracking noise that occurs when watching or turning off the TV is generated by plastic thermal contraction due to temperature and humidity. This noise is common for products where thermal deformation is required.
- Electrical circuit humming/panel buzzing: A low level noise is generated from a high-speed switching circuit, which supplies a large amount of current to operate a product. It varies depending on the product. This generated sound does not affect the performance and reliability of the product.

-  • When cleaning the product, be careful not to allow any liquid or foreign objects to enter the gap between the upper, left or right side of the panel and the guide panel. (Depending on model)



- Make sure to wring any excess water or cleaner from the cloth.
- Do not spray water or cleaner directly onto the TV screen.
- Make sure to spray just enough of water or cleaner onto a dry cloth to wipe the screen.

Specifications

(Depending on country)

ENGLISH

Broadcasting Specifications				
	Digital TV			Analogue TV
Television system	DVB-S/S2 DVB-T/T2 DVB-C			PAL/SECAM B/G/I/D/K SECAM L
Channel coverage (Band)	DVB-S/S2 ¹	DVB-C ¹	DVB-T/T2 ¹	46 ~ 862 MHz
	950~2150 MHz	46 ~ 890 MHz	VHF III : 174 ~ 230 MHz UHF IV : 470 ~ 606 MHz UHF V : 606 ~ 862 MHz S Band II : 230 ~ 300 MHz S Band III : 300 ~ 470 MHz	
Maximum number of storable programmes	6000	3000		
External antenna impedance	75 Ω			
CI Module (W x H x D)	100.0 mm x 55.0 mm x 5.0 mm			

¹ Only DVB-T2/C/S2 support model only.

(Only NANO80*, NANO81*)

Wireless module(LGSBWAC02)Specifications	
Wireless LAN (IEEE 802.11a/b/g/n/ac)	
Frequency range	Output Power (Max.)
2400 to 2483.5 MHz	17 dBm
5150 to 5725 MHz	19 dBm
5725 to 5850 MHz	10.5 dBm
Bluetooth	
Frequency range	Output power(Max.)
2400 to 2483.5 MHz	8.5 dBm
<p>As band channels can vary per country, the user cannot change or adjust the operating frequency. This product is configured for the regional frequency table.</p> <p>For consideration of the user, this device should be installed and operated with a minimum distance of 20 cm between the device and the body.</p> <p>* IEEE 802.11ac is not available in all countries.</p>	

(Except for NANO80*, NANO81*)

Wireless module(LGSBWAC92)Specifications	
Wireless LAN (IEEE 802.11a/b/g/n/ac)	
Frequency range	Output Power (Max.)
2400 to 2483.5 MHz	18 dBm
5150 to 5725 MHz	18 dBm
5725 to 5850 MHz	12 dBm
Bluetooth	
Frequency range	Output power(Max.)
2400 to 2483.5 MHz	8 dBm
<p>As band channels can vary per country, the user cannot change or adjust the operating frequency. This product is configured for the regional frequency table.</p> <p>For consideration of the user, this device should be installed and operated with a minimum distance of 20 cm between the device and the body.</p> <p>* IEEE 802.11ac is not available in all countries.</p>	

Environment condition	
Operating Temperature	0 °C to 40 °C
Operating Humidity	Less than 80 %
Storage Temperature	-20 °C to 60 °C
Storage Humidity	Less than 85 %

- For information of the power supply and power consumption, refer to the label attached to the product.
 - The typical power consumption is measured in accordance with IEC 62087 or each country's energy regulations.
 - * On some models, the label is inside the external device connection terminal cover.
 - * Depending on the model or country, the typical power consumption may not be on label.

Open Source Software Notice Information

To obtain the source code under GPL, LGPL, MPL, and other open source licenses, that is contained in this product, please visit <http://opensource.lge.com>.

In addition to the source code, all referred license terms, warranty disclaimers and copyright notices are available for download.

LG Electronics will also provide open source code to you on CD-ROM for a charge covering the cost of performing such distribution (such as the cost of media, shipping, and handling) upon email request to opensource@lge.com.

This offer is valid for a period of three years after our last shipment of this product. This offer is valid to anyone in receipt of this information.

Licenses



POWERED BY

QUICK SET

(Magic Remote supported models only)



The model and serial number of the product are located on the back and on one side of the product. Record them below in case you ever need service.

Model _____

Serial No. _____



KULLANIM KILAVUZU

Güvenlik ve Referans

LED TV*

* LG LED TV, LED arka ışıkları olan LCD ekrana sahiptir.

Setinizi çalıştırmadan önce bu kılavuzu lütfen dikkatle okuyun ve ileride başvurmak için saklayın.

www.lg.com

Telif Hakkı © 2020 LG Electronics Inc.
Tüm Hakları Saklıdır.


Uyarı! Güvenlik talimatları




DİKKAT
ELEKTRİK
ÇARPMASI RİSKİ;
AÇMAYIN



DİKKAT : ELEKTRİK ÇARPMASI RİSKİNİ AZALTMAK İÇİN KAPAĞI (VEYA ARKA KISMI) ÇIKARMAYIN. ÜRÜNÜN İÇİNDE KULLANICININ BAKIM YAPABİLECEĞİ PARÇALAR BULUNMAMAKTADIR. KALİFİYE SERVİS PERSONELİNE DANIŞIN.

 Bu simge, kullanıcıyı ürün muhafazasının içinde elektrik çarpması riskine neden olabilecek büyüklükte yalıtılmamış "tehlikeli voltaj" bulunduğu konusunda uyarma amacı taşır.

 Bu simge, kullanıcıyı aygıtla birlikte verilen belgelerde çalıştırmaya ve bakıma (servise) ilişkin önemli talimatlar bulunduğu konusunda uyarma amacı taşır.
UYARI : YANGIN VE ELEKTRİK ÇARPMASI RİSKİNİ AZALTMAK İÇİN BU ÜRÜNÜ YAĞMURA VEYA NEME MARUZ BIRAKMAYIN.

• TV'yi ve Uzaktan Kumandayı Aşağıdaki Ortamlara Koymayın:

- Ürünü, üzerine doğrudan güneş ışığı gelmeyecek biçimde yerleştirin.
 - Banyo gibi yüksek oranda nem içeren bir alan
 - Fırın gibi herhangi bir ısı kaynağının ya da ısı üreten diğer aygıtların çevresi.
 - Ürünün buhara ve yağa kolaylıkla maruz kalabileceği mutfak tezgahları veya hava nemlendiricilerin çevresi.
 - Yağmura veya rüzgara maruz kalan bir alan.
 - Sıvı damlamasına veya sıçramasına maruz bırakmayın ve vazo, bardak gibi içinde sıvı bulunan nesneleri cihazın üstüne veya yukarısına (ör. ünitenin üzerindeki rafa) koymayın.
 - TV'yi benzin veya mum gibi tutuşabilir nesnelerin yanına koymayın veya doğrudan klimaya maruz bırakmayın.
 - Aşırı tozlu ortamlara kurmayın.
- Aksi halde yangın, elektrik çarpması, yanma/ patlama, arıza veya ürün bozulması gibi durumlar yaşanabilir.

- YANGIN ÇIKMASINI ÖNLEMELİK İÇİN MUMLARI VEYA AÇIK ATEŞE SAHİP DİĞER ÖĞELERİ BU ÜRÜNDEN DAİMA UZAK TUTUN.

• Havalandırma

- TV'nizi, yeterli havalandırmaya sahip bir alana kurun. Kitaplık gibi dar bir alana kurmayın.
 - Ürünü halı veya minder üzerine kurmayın.
 - Ünite prize takılıyken ürünü bez veya diğer malzemelerle örtmeyin veya bloklamayın.
- Havalandırma açıklıklarına dokunmamaya özen gösterin. Uzun süre TV izlediğinizde havalandırma açıklıkları ısınabilir.
 - Elektrik kablosunu bükülme, dolanma, sıkışma, kapağı sıkışma veya üzerine basılma gibi fiziksel veya mekanik zararlardan koruyun. Özellikle fişlere, duvar prizlerine ve kablunun cihazdan çıktığı noktaya dikkat edin.
 - Güç kablosu prize takılıyken TV'yi hareket ettirmeyin.
 - Hasarlı veya gevşek bağlantılı güç kablolarını kullanmayın.
 - Güç kablosunu prizden fişi tutarak çıkarın. TV fişini çekmek için güç kablosuna asılmayın.
 - Aynı AC elektrik prizine birden fazla cihaz bağlamanız, yangın veya elektrik çarpmasıyla sonuçlanabilir.

• Aygıtın Ana Güç ile Bağlantısını Kesme

- Güç fişi bağlantı kesme aygıtıdır. Acil bir durumda güç fişi kolayca erişilebilir olmalıdır.
 - Çocuklarınızın TV üzerine çıkmasına veya TV'ye asılmasına izin vermeyin. Aksi halde TV düşebilir ve ciddi yaralanmalara yol açabilir.
- **Dış Anten Topraklaması** (Ülkeye göre değişebilir):
 - Dış anten kuruluysa aşağıda belirtilen önlemleri uygulayın.
 - Dış mekan anten sistemi, havai elektrik hatlarının veya diğer elektrikli ışık ya da güç devrelerinin yakınında veya bu tür güç hatları veya devreleriyle temas edebileceği bir yerde konumlandırılmayın. Aksi takdirde ölüm veya ciddi yaralanmalar meydana gelebilir.

• Topraklama (Topraklanmamış cihazlar hariç.)

- Üç uçlu, topraklamalı AC fişe sahip olan bir TV, üç uçlu, topraklamalı bir AC prize bağlanmalıdır. Muhtemel elektrik çarpmasını önlemek için toprak telini bağladığınızdan emin olun.
- Şimşek çakması / yıldırım düşmesi sırasında asla bu cihaza veya antene dokunmayın. Elektrik çarpabilir.
- Güç kablosunun TV'ye ve duvar prizine sıkıca bağlandığından emin olun. Aksi takdirde fiş veya prizde onarımı mümkün olmayan hasar oluşabilir. Bazı olağanüstü durumlarda yangın çıkabilir.
- Ürüne metalik veya yanıcı nesne yerleştirmeyin. Ürünün içine yabancı bir nesne düşerse güç kablosunu prizden çekin ve müşteri hizmetleriyle irtibata geçin.
- Prize takılıyken, güç kablosunun ucuna dokunmayın. Elektrik çarpabilir.

• Aşağıdaki durumlardan biri oluşursa derhal ürünün fişini çekin ve yerel müşteri hizmetleri ile irtibata geçin.

- Ürün zarar gördüyse.
 - Ürüne (AC adaptörü, güç kablosu veya TV gibi) su veya farklı bir madde girerse.
 - TV'den duman kokusu veya farklı kokular geliyorsa.
 - Şimşek çakması / yıldırım düşmesi varsa veya ürün uzun süre boyunca kullanılmadıysa.
- TV'yi uzaktan kumanda üzerinden veya düğmesinden kapatmış olsanız bile, fişi prizden çekmediğiniz sürece AC güç kaynağı ile TV arasındaki bağlantı devam eder.
- TV yakınında yüksek gerilimli elektrikli ekipman (örn. böceksavar) kullanmayın. Aksi takdirde ürün arızalanabilir.
 - LG Electronics'den yazılı izniniz olmadıkça bu ürün üzerinde değişiklik yapmaya çalışmayın. Yangın veya elektrik çarpması kazaları olabilir. Servis ve onarım için yerel müşteri hizmetlerinizle irtibata geçin. İzinsiz değişiklik, kullanıcının bu ürünü çalıştırma yetkisini geçersiz kılabilir.

- Yalnızca LG Electronics onaylı orijinal ekipmanları / aksesuarları kullanın. Aksi takdirde yangın, elektrik çarpması, arıza veya ürün hasarı gibi durumlar yaşanabilir.
- AC adaptörü veya güç kablosunu asla parçalarına ayırmayın. Bu durum, yangın veya elektrik çarpması ile sonuçlanabilir.
- Adaptörü düşürmeyecek ve çarpmayacak şekilde, dikkatlice kullanın. Darbe alması halinde adaptör hasar görebilir.
- Yangın ve elektrik çarpması riskini azaltmak için TV'ye ıslak ellerle dokunmayın. Güç kablosu girişleri ıslaksa ya da tozlanmışsa fişi iyice kurulayın veya üzerindeki tozu alın.
- **Piller**
 - Aksesuarları (pil vb.) çocukların ulaşamayacağı güvenli bir yerde saklayın.
 - Pillere kısa devre yaptırmayın, parçalarına ayırmayın veya ısınmalarına imkan vermeyin. Pilleri ateşe atmayın. Piller aşırı ısıya maruz bırakılmamalıdır.
 - Dikkat : Pilin yanlış türde bir pille değiştirilmesi halinde yangın veya patlama riski.

• Taşıma

- Taşıma sırasında ürünün kapatıldığından, fişinin çekildiğinden ve tüm kabloların çıkarıldığından emin olun. Büyük TV'leri taşımak için 2 ya da daha fazla kişiye ihtiyaç olabilir. TV'nin ön paneline bastırmayın veya baskı uygulamayın. Aksi takdirde ürün hasarına, yangına veya yaralanmaya sebep olabilirsiniz.
- Nem önleyici malzemeyi ya da vinil ambalajı çocukların erişemeyeceği yerde saklayın.
- Ürüne çarpmayın, içine herhangi bir şey düşürmeyin ve ekrana hiçbir şey fırlatmayın.
- Panele elinizle veya çivi, kurşun kalem ya da tükenmez kalem gibi keskin bir nesne ile bastırmayın veya üzerini çizmeyin. Bu, ekranın hasar görmesine sebep olabilir.

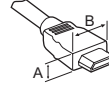
• Temizleme

- Temizlik sırasında güç kablosunu prizden çekin ve yumuşak, kuru bir bezle hafifçe silin. TV'ye doğrudan su ve farklı bir sıvı püskürtmeyin. Ürünlere ve panellerine zarar verebilecek cam temizleyicisi, oda spreyi, böcek ilacı, yağ, cila (araba, endüstriyel), aşındırıcı, tiner, benzen, alkol ve benzeri maddeleri kesinlikle kullanmayın. Aksi takdirde elektrik çarpması veya ürün hasarıyla sonuçlanabilir.

Hazırlık

- TV fabrikadan gönderildikten sonra ilk kez çalıştırdığınızda, açılması birkaç dakika sürebilir.
- Gösterilen resim sizin TV'nizden farklı olabilir.
- TV'nizin OSD'si (Ekran Üstü Gösterim) bu kılavuzda gösterilenlerden farklı olabilir.
- Mevcut menü ve opsiyonlar kullanmakta olduğunuz ürün modelinden veya giriş kaynağından farklı olabilir.
- Gelecekte bu TV'ye yeni özellikler eklenebilir.
- Cihaz, kolaylıkla erişilebilecek yakındaki bir elektrik prizine bağlanmalıdır. Bazı cihazlarda açma / kapama düğmesi yoktur. Bu sebeple cihazı kapatmak için güç kablosunu çekmelisiniz.
- Ürününüzle birlikte verilen öğeler modele göre değişiklik gösterebilir.
- Ürün özellikleri ya da bu kılavuzun içeriği, ürün işlevlerinin yükseltilmesine bağlı olarak önceden haber verilmeksizin değiştirilebilir.

- Optimum bağlantı için, HDMI kabloları ve USB aygıtları 10 mm kalınlıktan ve 18 mm genişlikten az çıkıntıya sahip olmalıdır. USB kablo veya USB taşınabilir bellek TV'nizin USB bağlantı noktasına uymazsa, USB 2.0'ı destekleyen bir uzatma kablosu kullanın.



* A ≤ 10 mm

* B ≤ 18 mm

- HDMI logolu onaylı bir kablo kullanın.
- Onaylı bir HDMI kablosu kullanmazsanız ekrana görüntü gelmeyebilir veya bağlantı hataları oluşabilir.
- Önerilen HDMI kablo tipleri
 - Ultra Yüksek Hızlı HDMI®/™ kablosu (3 metre veya daha kısa)

Ayrı Satılan Ögeler

Ayrı satılan öğeler haber verilmeksizin değiştirilebilir veya kalitesinin artırılması amacıyla üzerinde değişiklik yapılabilir. Bu öğeleri satın almak için satıcınızla temas kurun. Bu cihazlar yalnızca belirli modellerle birlikte çalışır.

Model adı veya tasarımı, ürün fonksiyonlarının yükseltilmesine, üreticinin koşullarına veya politikalarına bağlı olarak değiştirilebilir.

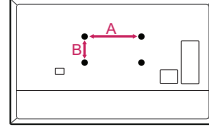
Sihirli Uzaktan Kumanda

MR20GA

Sihirli Uzaktan Kumandanızla kullanılabilirliğini doğrulamak için TV'nizin Kablosuz Modül Spesifikasyonundaki Bluetooth'u destekleyip desteklemediğini kontrol edin.

Duvara Montaj Braketi

VESA standartlarını karşılayan duvara montaj braketi ve vidaları kullandığınızdan emin olun. Duvar montaj kitlerinin standart ölçüleri aşağıdaki tabloda belirtilmiştir.



TÜRKÇE

Model	49NAN080*	55NAN080*
	49NAN081*	55NAN081*
	49NAN086*	55NAN086*
		55NAN090*
		55NAN091*
VESA (A x B) (mm)	200 x 200	300 x 300
Standart vida	M6	M6
Vida sayısı	4	4
Duvara montaj braketi	LSW240B MSW240	OLW480B MSW240
Model	65NAN080*	75NAN090*
	65NAN081*	
	65NAN086*	
	65NAN090*	
	65NAN091*	
65NAN091*		
86NAN090*		
VESA (A x B) (mm)	300 x 300	600 x 400
Standart vida	M6	M8
Vida sayısı	4	4
Duvara montaj braketi	OLW480B	LSW640B

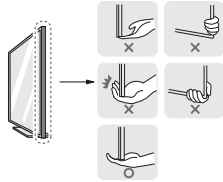
TV'nin Kaldırılması ve Taşınması

TV'nin kaldırılırken veya taşınırken çizilmesini ya da hasar görmesini önlemek ve tipi ve boyutu ne olursa olsun emniyetli ve uygun şekilde taşınmasını sağlamak için aşağıdakileri okuyun.

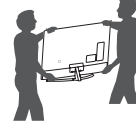
- TV'nin kutuda ya da TV'nin orijinal ambalaj malzemesinde taşınması önerilir.
- TV kaldırılmadan ya da taşınmadan önce, güç kablosunu ve diğer tüm kabloları çıkarın.
- TV'yi tutarken hasar görmesini önlemek amacıyla ekran size doğru bakmamalıdır.



- TV çerçevesinin alt ve üst kısmını sıkıca tutun. Saydam kısım, hoparlör ve hoparlör ızgarası alanından tutmadığınızdan emin olun.



- Büyük bir TV taşınırken, en az 2 kişi hazır bulunmalıdır.
- TV'yi elde taşırken aşağıdaki şekilde gösterildiği gibi tutun.

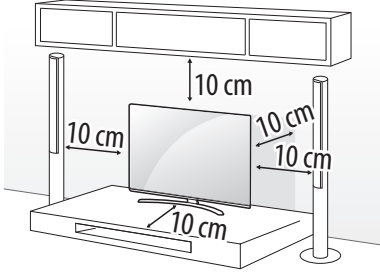


- Taşıma esnasında, TV'yi sarsmayın veya aşırı titreşime maruz bırakmayın.
- Taşıma esnasında, TV'yi dik tutun, kesinlikle yan döndürmeyin ya da sola veya sağa doğru yatırmayın.
- Aşırı basınç uygulanması gövde çerçevesinin katlanıp bükülmesine yol açabilir, bu durum ekrana hasar verebilir.
- TV'yi tutarken çıkıntılı düğmelere zarar vermemeye dikkat edin.

- Hasar görmesine yol açabileceğinden ekrana hiçbir koşulda dokunmayın.
- TV setine ayaklığı takarken ekranı çizilmelere karşı korumak için destekli bir masaya veya düz bir yüzeye önu aşağı bakacak şekilde yerleştirin.

Sehpa Üzerine Montaj

- 1 TV'yi kaldırıp sehpa üzerinde dik konuma getirin.
 - Uygun havalandırma için duvarla arasında 10 cm (minimum) boşluk bırakın.



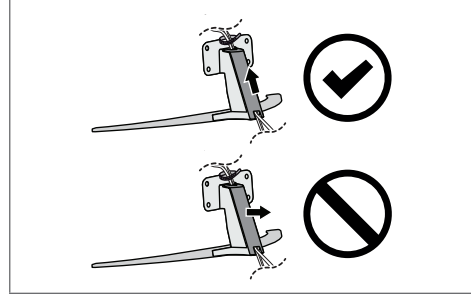
(Modele bağılı olarak değışkenlik gösterebilir)

- 2 Güç kablosunu prize takın.

- Ürünü monte ederken vidaların üzerine yabancı madde (yağ, yağlayıcı vb.) uygulamayın. (Bu durum, ürüne zarar verebilir.)
- TV'yi bir ayaklığa monte ederseniz ürünün aşırı dönmesini önlemek için gerekli önlemleri almanız gerekir. Aksi halde ürün düşebilir ve yaralanmalara yol açabilir.
- Ürün kullanım ömrü ve güvenliğinin için onaylanmamış öğeler kullanmayın.
- Onaylanmamış öğelerin kullanılmasından kaynaklanan hasar ve yaralanmalar garanti kapsamına girmez.
- Vidaların doğru bir şekilde yerleştirildiğinden ve iyice sıkıldığından emin olun. (Vidalar yeterince sıkılmadığında kurulumun ardından TV öne doğru eğilebilir.) Vidaları çok fazla güç kullanarak sıkmayın; aksi takdirde vida hasar görebilir ve doğru şekilde sıkılmayabilir.



- TV'yi duvara monte etmeden önce, ayaklık takma işlemini tersine doğru gerçekleştirerek ayaklığı çıkarın.
- Vidalar ve duvara montaj braketini hakkında daha fazla bilgi için Ayrı Parça Alımı bölümüne bakın.
- Ürünü duvara monte etmeyi düşünüyorsanız ürünün arkasına VESA standart montaj aparatı (isteğe bağlı parçalar) takın. Seti duvara montaj braketine (isteğe bağlı parçalar) takarken düşmeyecek şekilde dikkatlice sabitleyin.
- TV'yi duvara sabitlerken, TV'nin arkasındaki güç ve sinyal kablolarına asılmayın.
- Yağ veya yağ buharına maruz kalma ihtimali bulunuyorsa bu ürünü duvara monte etmeyin. Bu, ürünün hasar görmesine ya da düşmesine neden olabilir.

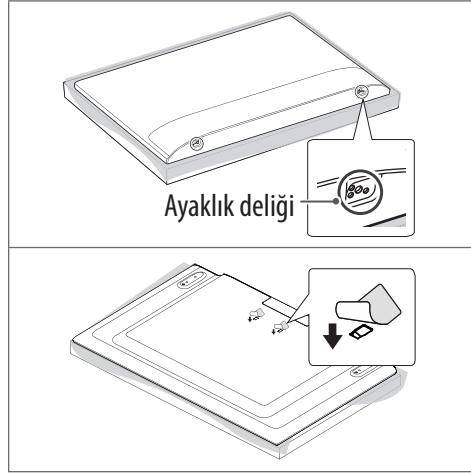


(Modele bağlı olarak değişiklik gösterebilir)



- Kablo kapağını sökerek sivri bir nesne kullanmayın. Sivri bir nesnenin kullanılması, kabloya veya kabine hasar verebilir. Aynı zamanda kendinizi yaralamanıza yol açabilir. (Modele bağlı olarak değişiklik gösterebilir)

- Toz ve böceklerin girmesini önlemek için duvara montaj braketini monte ederken ayaklık deliğini bantla kapatmanız önerilir. (Modele bağlı olarak değişiklik gösterebilir)



Bağlantılar

TV'ye çeşitli harici cihazlar bağlayın ve bir harici cihaz seçmek için giriş modlarına geçin. Harici cihaz bağlantısı hakkında daha fazla bilgi için cihazlarla birlikte verilen kılavuza bakın.

Anten/Kablo

TV'yi RF kablosu (75 Ω) ile duvar anten soketine bağlayın.

- İkidenden fazla TV'de kullanmak için bir sinyal ayırıcısı kullanın.
- Görüntü kalitesinin kötü olması durumunda görüntü kalitesini artırmak üzere bir sinyal güçlendiricisi kullanın.
- Anten bağlıyken görüntü kalitesinin kötü olması durumunda anteni doğru yönde yeniden hizalamayı deneyin.
- Anten kablosu ve dönüştürücü ürünle birlikte verilmemektedir.
- ULTRA HD yayının desteklenmediği bir konumda bu TV, ULTRA HD yayınları doğrudan alamaz.

Çanak Anten

TV'yi uydu RF kablosu (75 Ω) kullanarak çanak antene ve uydu soketine bağlayın. (Modele bağlı olarak değişkenlik gösterebilir)

CI Modülü

Dijital TV modunda şifreli (ücretli) servisleri görüntüler. (Modele bağlı olarak değişkenlik gösterebilir)



- CI modülünün PCMCIA kart yuvasına doğru yönde takıldığından emin olun. Modül doğru takılmadığında, TV'nin ve PCMCIA kart yuvasının zarar görmesine neden olabilir.
- CI+ CAM bağlandığında TV'de herhangi bir görüntü ve ses yoksa, lütfen Karasal/Kablo/Uydu Servis Operatörü ile iletişime geçin.

Diğer Bağlantılar

TV'nizi harici cihazlara bağlayın. En iyi resim ve ses kalitesi için harici aygıtı ve TV'yi HDMI kablosuyla bağlayın. Ayrı bir kablo sağlanmaz.

HDMI

- HDMI kablosunu bağlarken, ürünün ve harici cihazların kapatılmaları ve fişten çekilmeleri gerekir.
- Desteklenen HDMI ses biçimi (Modele bağlı olarak değişkenlik gösterebilir):
True HD (48 kHz),
Dolby Digital / Dolby Digital Plus (32 kHz / 44,1 kHz / 48 kHz),
PCM (32 kHz / 44,1 kHz / 48 kHz / 96 kHz / 192 kHz)

-  →  → [Resim] → [Ek Ayarlar] → [HDMI ULTRA HD Deep Colour]
(Yalnızca NANO80*, NANO81*)
 - Açık : 50/60 Hz'de 4K Desteği (4:4:4, 4:2:2, 4:2:0)
 - Kapalı : 50/60 Hz'de 4K Desteği (4:2:0)
(NANO80*, NANO81* hariç)
 - Açık : 50/60 Hz'de 4K Desteği (4:4:4, 4:2:2, 4:2:0),
<Yalnızca 3 ve 4 port> 100/120 Hz'de 4K (4:4:4, 4:2:2, 4:2:0)
 - Kapalı : 50/60 Hz'de 4K Desteği (4:2:0)Eğer Giriş portuna bağlı cihaz aynı zamanda Ultra HD Deep Colour'u da destekliyorsa, görüntüler daha fazla netlik kazanır. Fakat cihaz bu özelliği desteklemiyorsa düzgün çalışmayabilir. Bu durumda TV'nizin [HDMI ULTRA HD Deep Colour] ayarını kapalı olarak değiştirin.

USB

Bazı USB Hubları çalışmayabilir. USB Hub'ı ile bağlanan bir USB aygıtı çalışmazsa, doğrudan TV üzerindeki USB bağlantı noktasına bağlayın.

Harici Aygıtlar

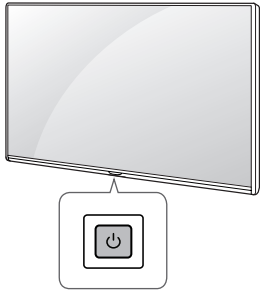
Kullanılabilir harici cihazlar şunlardır: Blu-ray oynatıcılar, HD alıcılar, DVD oynatıcılar, VCR'ler, ses sistemleri, USB depolama aygıtları, PC, oyun aygıtları ve diğer harici aygıtlar.

- Harici cihaz bağlantısı modele göre değişiklik gösterebilir.
- Harici cihazları TV'ye, diğer TV bağlantı noktalarını dikkate almaksızın bağlayın.
- Blu-ray/DVD kayıt cihazına ya da VCR cihazına bir TV programı kaydederken TV sinyal giriş kablosunun DVD kayıt cihazı ya da VCR üzerinden TV'ye bağlandığından emin olun. Kayıt hakkında daha fazla bilgi için, bağlanan cihazla birlikte verilen kılavuza bakın.
- Kullanım talimatları için harici cihazın kullanım kılavuzuna başvurun.
- TV'ye bir oyun cihazı bağlarsanız, oyun cihazıyla birlikte verilen kabloyu kullanın.


- PC modunda, çözünürlük, dikey desen, kontrast veya parlaklığa bağlı parazit görülebilir. Parazit varsa PC çıkışını başka bir çözünürlüğe ayarlayın, yenileme hızını değiştirin veya net bir görüntü elde edene kadar [Resim] menüsünden parlaklık ve kontrast ayarlarını değiştirin.
- PC modunda bazı çözünürlük ayarları grafik kartına bağlı olarak çalışmayabilir.
- Bilgisayarınızda ULTRA HD içerik oynatılıyorsa bilgisayarınızın performansına göre video veya ses aralıklı olarak bozulabilir. (Modele bağlı olarak değişkenlik gösterebilir)
- Kablolu LAN aracılığıyla bağlantı kurarken CAT 7 kablosunu kullanmanız önerilir. (Yalnızca LAN portu sağlandığında.)

Düğmeyi Kullanmak

Düğmeyi kullanarak TV işlevlerinden kolaylıkla yararlanabilirsiniz.

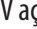






Temel Fonksiyonlar

	Gücü Açma (Basın)
	Gücü Kapatma ¹ (Basılı tutun)
	Menü Kontrolü (Basın ²)
	Menü Seçimi (Basılı tutun ³)

- 1 Çalışan tüm uygulamalar kapanır, ve sürmekte olan tüm kayıt işlemleri durur. (Ülkeye bağlı olarak)
- 2 Menüde gezinmek için TV açıkken düğmeye kısa bir süre basın.
- 3 İşlevi, menü kontrolünü açtığınızda kullanabilirsiniz.

Menüyü Ayarlama

TV açıkken  tuşuna bir kez basın. Tuşu kullanarak Menü öğelerini ayarlayabilirsiniz.

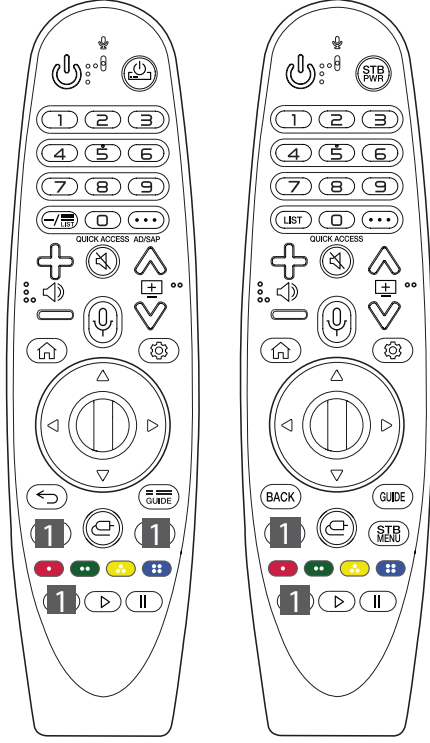
	Gücü kapatır.
	Giriş kaynağını değiştirir.
	Ses seviyesini ayarlar.
	Kayıtlı programlar arasında gezinmenizi sağlar.

Sihirli Uzaktan Kumandayı Kullanma

(Modele bağılı olarak deęişkenlik gösterebilir)
Bu kılavuzdaki açıklamalar uzaktan kumanda üzerinde bulunan tuşlar temel alınarak verilmiştir. Lütfen bu kılavuzu dikkatlice okuyun ve TV'yi doğru şekilde kullanın.

[Sihirli Uzaktan Kumandanın pili zayıf. Lütfen pili deęiştirin.] mesajı gösterildiğinde pili deęiştirin.



Pilleri deęiştirmek için pil kapağını açın, pilleri (1,5 V AA) ⊕ ve ⊖ uçları pil yuvasındaki etiketle eşleşecek şekilde deęiştirin ve pil kapağını kapatın. Uzaktan kumandayı, TV üzerindeki uzaktan kumanda sensörüne doğru tuttuğunuzdan emin olun.



TÜRKÇE

(Modellere veya bölgelere bağılı olarak bazı tuşlar ve hizmetler sağlanamayabilir.)

**** Tuşu kullanmak için tuşa 1 saniyeden uzun süreyle basılı tutun.**

 **(GÜÇ)** TV'yi açar veya kapatır.
 / **STB** Set üstü kutuyu TV'nizin evrensel uzaktan kumandasına ekleyerek set üstü kutunuzu açıp kapatabilirsiniz.

Numara tuşları Numaraları girer.
9 [Hızlı Yardım] erişim sağlar.
— (TİRE) Sayıların arasına — ekler. Örnek:
 2-1 ve 2-2.


 / **LIST** Kayıtlı program listesine erişim sağlar.


... **(DAHA FAZLA FONKSİYON)** Daha fazla uzaktan kumanda fonksiyonu görüntüler.

QUICK ACCESS HIZLI ERİŞİM ögesini düzenler.


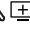

- HIZLI ERİŞİM, sayı tuşlarına basarak belirli bir uygulamaya veya Live TV'ye doğrudan giriş yapmanızı sağlar.


AD/SAP Ses açıklamaları işlevi etkinleştirilir.

 Ses seviyesini ayarlar.

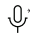
 **(SESSİZ)** Tüm sesleri kapatır.


 **(SESSİZ)** [Erişilebilirlik] menüsüne erişir.

   Kayıtlı programlar arasında gezinmenizi sağlar.


 **(Sesli tanıma)** Sesli tanıma işlevini kullanmak için ağ bağlantısı gereklidir.

Önerilen içeriği kontrol edin. (Bazı önerilen servisler bazı ülkelerde bulunmayabilir.)


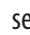
 **(Sesli tanıma)** Ses tanıma özelliğini kullanmak için düğmeyi basılı tutarken konuşun.


 **(HOME)** Ana menüye erişim sağlar.




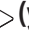


 **(HOME)** Geçmiş gösterir.



 **(Q. Ayarları)** Hızlı Ayarlara erişim sağlar.

 **(Q. Ayarları)** [Tüm Ayarlar] menüsünü görüntüler.

 **Hareket Tuşu (TAMAM)** Bir menü seçmek için  tuşuna ortasına basın.

 Tuşunu kullanarak programlar arasında geçiş yapabilirsiniz.

    **(yukarı/aşağı/sol/sağ)** Menüde gezinmek için yukarı, aşağı, sol veya sağ tuşa basın. İmleç kullanımdayken  

  tuşlarına basarsanız imleç ekrandan kaybolacak ve Sihirli Uzaktan Kumanda normal bir uzaktan kumanda gibi çalışacaktır. İmleci ekranda tekrar görüntülemek için Sihirli Uzaktan Kumandayı sola ve sağa doğru sallayın.

 / **BACK** Önceki seviyeye döner.

 / **BACK** Tüm ekran görüntülerini silerek


Son Giriş'i görüntülemeye geri döner.

 / **GUIDE** Program rehberini gösterir.





1 Akış Hizmeti tuşları Video Akış Hizmetine bağlanır.

 **(GİRİŞ)** Giriş kaynağını değiştirir.

 **(GİRİŞ)** [Ev Gösterge Paneli] ögesine erişir.

 **STB** Set üstü kutu Ana menüsünü görüntüler.

- Set üstü kutuyu kullanarak izlemiyorsanız set üstü kutu ekranı görüntülenir.

    Bu tuşlar bazı menülerde bulunan özel fonksiyonlara erişim sağlar.

 " Kayıt işlevini çalıştırır.

  **(Kontrol tuşları)** Medya içeriğini kontrol eder.

Sihirli Uzaktan Kumandayı Kaydetme

Sihirli Uzaktan Kumanda nasıl kaydedilir

Sihirli Uzaktan Kumandayı kullanmak için öncelikle kumandayı TV'nizle eşleştirin.

- 1 Sihirli Uzaktan Kumandaya pilleri yerleştirin ve TV'yi açın.
- 2 Sihirli Uzaktan Kumandayı TV'nize doğrultun ve uzaktan kumandanızda **Hareket Tuşu (TAMAM)** 'na basın.

* TV'niz Sihirli Uzaktan Kumandayı kaydedemezse TV'yi kapatıp açtıktan sonra tekrar deneyin.

Sihirli Uzaktan Kumanda kaydı nasıl silinir

Sihirli Uzaktan Kumandanın TV'nizle eşleşmesini kaldırmak için / **BACK** ve (**HOME**) tuşlarına beş saniye boyunca aynı anda basın.

* Aynı anda Sihirli Uzaktan Kumandanın bağlantısını kesip yeniden kaydetmek için / **GUIDE** düğmesini 5 saniyeden daha uzun süre basılı tutun.



- Yeni pillerle eski pilleri bir arada kullanmayın. Bu durum pillerin aşırı ısınmasına ve sızıntı yapmasına neden olabilir.
- Pilin doğru kutuplara göre takılmaması pilin patlamasına veya sızıntı yapmasına sebep olabilir ve bu durum yangına, yaralanmaya veya ortam kirliliğine yol açabilir.
- Bu cihaz pille çalışır. Bölgenizde bu pilleri çevreye uygun şekilde atmanız gereken düzenlemeler olabilir. Atık ve geri dönüşüm bilgisi için yerel mercilerinizle iletişime geçin.
- Ürünün içindeki piller güneş ışığı, ateş veya benzeri dış ısı kaynaklarına maruz kalmamalıdır.

Kullanıcı Kılavuzu

Bu TV hakkında daha fazla bilgi için ürünle birlikte verilen KULLANICI KILAVUZUNU okuyun.

- KULLANICI KILAVUZUNU açmak için → → [Destek] → [Kullanıcı Kılavuzu]

Sorun Giderme

TV uzaktan kumandayla kontrol edilemiyor.

- Ürün üzerindeki uzaktan kumanda sensörünü kontrol edin ve tekrar deneyin.
- Ürün ve uzaktan kumanda arasında engel olup olmadığını kontrol edin.
- Pillerin hala çalışır durumda olduğunu ve düzgün takılıp takılmadığını kontrol edin (pilin ⊕ ucu yuvanın ⊕ ucuna, ⊖ ucu yuvanın ⊖ ucuna gelmelidir).

Görüntü ve ses gelmiyor.

- Ürünün açık olup olmadığını kontrol edin.
- Güç kablosunun bir duvar prizine bağlı olup olmadığını kontrol edin.
- Başka ürünler bağlayarak prizde bir sorun olup olmadığını kontrol edin.

TV aniden kapanıyor.

- Güç kontrol ayarlarını gözden geçirin. Güç kaynağı kesintiye uğramış olabilir.
- Zamanlama ayarlarında otomatik kapatma fonksiyonunu etkinleştirilip etkinleştirilmediğini kontrol edin.
- TV açıkken sinyal yoksa 15 dakika sonra TV otomatik olarak kapanacaktır.

PC (HDMI) bağlantısında sinyal alınamadı.

- Uzaktan kumandayı kullanarak TV'yi açıp kapatın.
- HDMI kablosunu yeniden bağlayın.
- TV açıkken PC'yi yeniden başlatın.

Anormal Görüntü

- Cihaz dokunduğunuzda soğuksa, açıldığında küçük bir "titreşme" olabilir. Bu normal bir durumdur ve ürünle ilgili bir sorun yoktur.
- Bu panel, milyonlarca piksele sahip gelişmiş bir üründür. Panelin üzerinde 1 ppm boyutunda siyah ve/veya parlak renkli küçük noktalar görebilirsiniz (kırmızı, mavi veya yeşil). Bu noktalar ürünün arızalı olduğunu göstermez ve performansını ve güvenilirliğini etkilemez. Bu durum üçüncü taraf ürünlerde de oluşmaktadır ve ürün değişimi veya para iadesine tabi değildir.
- İzleme konumunuza (sol/sağ/yukarı/aşağı) bağlı olarak panelin parlaklığında ve renginde farklılıklar olduğunu görebilirsiniz. Bu durum panelin özelliğine bağlı olarak oluşur. Ürün performansı ile ilgisi yoktur ve arıza değildir.
- Hareketsiz bir görüntünün uzun süre boyunca görüntülenmesi görüntü yapışmasına neden olabilir. Sabit bir görüntüyü uzun süre boyunca TV ekranında görüntülemekten kaçınınız.

Oluşan Sesler

- “Çatlama” sesi: TV izlerken veya kapatıldığında oluşan çatlama sesi, sıcaklık ve neme bağlı olarak termal plastik kasılmasından kaynaklanır. Bu ses termal deformasyon gerektiren ürünlerde yaygın olarak görülür.
- Elektrik devresi uğultusu/panel cızırtısı: Ürünü çalıştırmak için yüksek miktarda akım sağlayan yüksek hızlı anahtar devresi düşük seviyeli bir gürültüye sebep olur. Bu ses ürüne bağlı olarak değişir. Oluşan ses ürünün performansını ve güvenilirliğini etkilemez.



- Ürünü temizlerken panelin üst, sol veya sağ tarafı ile kılavuz paneli arasındaki boşluğa sıvı veya yabancı nesne girmemesine dikkat edin. (Modele bağlı olarak değişkenlik gösterebilir)



- Bezi sıkarak fazla temizleyici veya fazla su kalmadığından emin olun.
- Suyu veya temizleyiciyi TV ekranına doğrudan püskürtmeyin.
- Ekranı silmek için kuru bir beze sadece yeterli miktarda su veya temizleyici püskürtün.

Teknik Özellikler

(Ülkeye bağlı olarak)

TÜRKÇE

Yayın Özellikleri			
	Dijital TV		Analog TV
Televizyon Sistemi	DVB-S/S2 DVB-T/T2 DVB-C		PAL/SECAM B/G/I/D/K SECAM L
Kanal kapsama alanı (Frekans Aralığı)	DVB-S/S2 ¹	DVB-C ¹	DVB-T/T2 ¹
	950 ~ 2150 MHz	46 ~ 890 MHz	VHF III : 174 ~ 230 MHz UHF IV : 470 ~ 606 MHz UHF V : 606 ~ 862 MHz S Frekans Aralığı II : 230 ~ 300 MHz S Frekans Aralığı III : 300 ~ 470 MHz
Saklanabilen Maksimum Program Sayısı	6000	3000	
Harici Anten Direnci	75 Ω		
CI Modülü (G x Y x D)	100,0 mm x 55,0 mm x 5,0 mm		

1 Sadece DVB-T2/C/S2 destekli modeller.

(Yalnızca NANO80*, NANO81*)

Kablosuz modül (LGSBWAC02) teknik özellikleri	
Kablosuz LAN (IEEE 802.11a/b/g/n/ac)	
Frekans Aralığı	Çıkış Gücü (Maks.)
2400 - 2483,5 MHz	17 dBm
5150 - 5725 MHz	19 dBm
5725 - 5850 MHz	10,5 dBm
Bluetooth	
Frekans Aralığı	Çıkış Gücü (Maks.)
2400 - 2483,5 MHz	8,5 dBm

Bant kanalları ülkelere göre değişebilir bu nedenle kullanıcı çalışma frekansını değiştiremez ya da ayarlayamaz. Bu ürün bölgesel frekans tablosuna uygun olarak yapılandırılmıştır. Kullanıcının optimum rahatlığı için bu aygıt, aygıt ve beden arasında en az 20 cm mesafe olacak şekilde kurulmalı ve çalıştırılmalıdır.

* IEEE 802.11ac tüm ülkelerde mevcut değildir.

TÜRKÇE

(NANO80*, NANO81* hariç)

Kablosuz modül (LGSBWAC92) teknik özellikleri	
Kablosuz LAN (IEEE 802.11a/b/g/n/ac)	
Frekans Aralığı	Çıkış Gücü (Maks.)
2400 - 2483,5 MHz	18 dBm
5150 - 5725 MHz	18 dBm
5725 - 5850 MHz	12 dBm
Bluetooth	
Frekans Aralığı	Çıkış Gücü (Maks.)
2400 - 2483,5 MHz	8 dBm

Bant kanalları ülkelere göre değişebilir bu nedenle kullanıcı çalışma frekansını değiştiremez ya da ayarlayamaz. Bu ürün bölgesel frekans tablosuna uygun olarak yapılandırılmıştır. Kullanıcının optimum rahatlığı için bu aygıt, aygıt ve beden arasında en az 20 cm mesafe olacak şekilde kurulmalı ve çalıştırılmalıdır.

* IEEE 802.11ac tüm ülkelerde mevcut değildir.

Çevresel Koşullar	
Çalışma Sıcaklığı	0 °C - 40 °C
Çalışma Nemi	% 80'den daha az
Saklama Sıcaklığı	-20 °C - 60 °C
Saklama Nemi	% 85'den daha az

- Güç kaynağı ve güç tüketimi hakkında bilgi için ürüne yapıştırılmış olan etikete bakın.
 - Tipik güç tüketimi IEC 62087 veya her bir ülkenin enerji düzenlemeleri uyarınca ölçülmüştür.
 - * Bazı modellerde etiket harici cihaz bağlantısı terminal kapağının iç tarafındadır.
 - * Model veya ülkeye bağlı olarak tipik güç tüketimi etikette bulunmayabilir.

Açık Kaynaklı Yazılım Bildirimi Bilgileri

GPL, LGPL, MPL ve bu ürünün içerdiği diğer açık kaynaklı lisanslar altında kaynak kodu elde etmek için lütfen <http://opensource.lge.com> adresini ziyaret edin.

Kaynak koduna ek olarak, adı geçen tüm lisans koşulları, garanti feragatnameleri ve telif hakkı bildirimleri indirilmek üzere mevcuttur.

Ayrıca LG Electronics, opensource@lge.com adresine gönderilen e-posta taleplerinin üzerine bu tür bir hizmetin maliyetini (ortam, gönderi ve taşıma masrafı gibi) kapsayan bir ücret karşılığında açık kaynak kodunu CD-ROM ile de sağlar.

Bu teklif, bu ürünün son gönderiminden sonraki üç yıllık süre için geçerlidir. Bu teklif, bu bilgileri alan herkes için geçerlidir.

Lisanslar

HDMITM
HIGH-DEFINITION MULTIMEDIA INTERFACE

HEVC AdvanceTM
Covered by Patents at patentlist.hevcadvance.com

POWERED BY

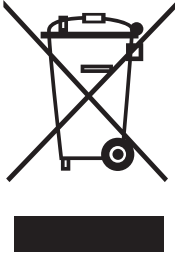
QUICKSET

(Yalnızca Sihirli Uzaktan Kumanda destekli model)

Çevresel bilgiler

WEEE/RoHS

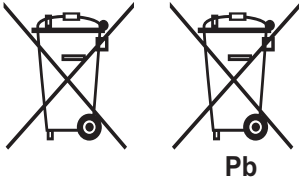
TÜRKÇE



Eski cihazınızın atılması

- 1 Tüm elektrikli ve elektronik atıklar, devlet ya da yerel yetkililer tarafından belirlenen toplama merkezlerinde ayrı olarak imha edilmelidir. Atık elektrikli ve elektronik aletler belediyeler tarafından kurulan toplama noktalarına teslim edilmeli veya aldığınız yeni ürünü satıcınıza adresinize teslim ederken, satıcınızdan atık elektrikli ve elektronik aletinizi teslim almasını istemelisiniz.
- 2 Atık ürünün doğru imhası çevre ve insan sağlığı üzerindeki potansiyel olumsuz sonuçların engellenmesine yardımcı olacaktır.
- 3 Eski ürününüzün imhası hakkında daha fazla bilgi için lütfen belediyeniz ya da ürünü aldığınız mağaza ile iletişime geçiniz.
- 4 AEEE Yönetmeliğine Uygundur.
- 5 Bu işareti içeren ürünler tehlikeli madde içerebilir. Ürünler içerisindeki tehlikeli maddeler çevre kirlenmesine veya yaralanma/ölüme sebebiyet verebilir. (www.lg.com/global/recycling)

Pil



- 1 Bu sembol pillerin %0,0005 oranında cıva, %0,002 oranında kadmiyum veya %0,004 oranında kurşun içermesi durumunda cıva (Hg), kadmiyum (Cd) veya kurşun (Pb) kimyasal sembolleri ile bir arada bulunabilir.

- 2 Tüm piller ve akümülatörler, normal atıl çöplerden ayrı olarak, hükümet veya yerel idareler tarafından belirlenmiş olan toplama merkezlerinde atılmalıdır.
- 3 Bu tip kullanılmış pil/akümülatörlerin doğru olarak atılması hem çevreye hem de hayvan ve insan sağlığına verilebilecek potansiyel olumsuz sonuçları önleyecektir.
- 4 Kullanılmış pillerinizi/akümülatörlerinizin atılması ile ilgili olarak, bulunduğunuz yerdeki belediye, çöp atım hizmeti veren kuruluşlara veya ürünü satın aldığımız yerlere başvurabilirsiniz. (<http://www.lg.com/global/sustainability/environment/take-back-recycling/global-network-europe>)

Kullanım süresi 10 yıldır. (Ürünün fonksiyonlarını yerine getirebilmesi için gerekli yedek parça temin süresi).

NAKLİYE VE TAŞIMA SIRASINDA DİKKAT EDİLMESİ GEREKENLER

- 1- Cihazın fişini prizden çıkarınız
- 2- Taşıma sırasında ekranı düşürmeyin, sarsmayarak darbe görmesini önleyiniz.
- 3- Ürünü normal kullanma konumunda taşıyınız, mümkünse orjinal malzemesiyle paketlenerek taşıyın.
- 4- Taşıma sırasında cihazın üstüne ağır bir şey koymayınız.
- 5- Mümkünse iki kişi taşıyınız.
- 6- Kesinlikle cihazınızı panel üzerine yatırmayınız.

ENERJİ TASARRUF BİLGİLERİ

- 1- Plazma veya LCD TV nizi kullanmadığınız sürede kapalı tutun
- 2- Uzun süre kullanmayacaksınız cihazın fişini muhakkak çıkarın
- 3- Kısa aralıklarda cihazınızı stand-by konumunda bırakabilirsiniz

Yetkili Servisler

Değerli Müşterimiz,

TÜRKÇE

LG Çağrı Yönetim Merkezi 444 6 543 (LGE) no.lu telefon numarası ile, 7 gün / 24 saat hizmet vermektedir (Saat 20:00 ile 09:00 saatleri arasında otomatik kayıt sistemi ile). Bu saatler dışında aradığınızda adınızı, soyadınızı ve telefon numaranızı alan kodu ile bıraktığınızda ilk mesai saatinde sizinle irtibata geçilecektir. Doğrudan bu numarayı çevirerek size en yakın Yetkili Servis telefonunu alabilir veya arzu ettiğiniz hizmeti talep edebilirsiniz.

Çağrı Merkezi

444 6 543 (LGE)

**ÇAĞRI MERKEZİMİZİ SABİT TELEFONLARDAN
VEYA CEP TELEFONLARINDAN ALAN KODU
ÇEVİRMEKSİZİN ARAYABİLİRSİNİZ.**

GARANTİ ŞARTLARI

1. Garanti süresi, malın teslim tarihinden itibaren başlar ve 2 Yıldır.
2. Malın bütün parçaları dahil olmak üzere tamamı firmamızın garantisi kapsamındadır.
3. Malın garanti süresi içerisinde arızalanması durumunda, tamirde geçen süre garanti süresine eklenir. Malın tamir süresi en fazla 20 iş günüdür. Bu süre, mala ilişkin arızanın servis istasyonuna, servis istasyonunun olmaması durumunda, malın satıcısı, bayii, acentası, temsilciliği, ithalatçısı veya imalatçısından-üreticisinden birisine bildirim tarihinden itibaren başlar. Sanayi malının arızasının 10 iş günü içerisinde giderilmemesi halinde, imalatçı-üretici veya ithalatçı; malın tamiri tamamlanıncaya kadar, benzer özelliklere sahip başka bir malını tüketicinin kullanımına tahsis etmek zorundadır.
4. Malın garanti süresi içerisinde, gerek malzeme ve işçilik, gerekse montaj hatalarından dolayı arızalanması halinde, işçilik masrafı, değiştirilen parça bedeli ya da başka herhangi bir ad altında hiçbir ücret talep etmeksizin tamiri yapılacaktır.
5. Garanti belgesi ile ilgili olarak çıkabilecek sorunlar için T.C. Gümrük ve Ticaret Bakanlığı, Tüketicinin Korunması ve Piyasa Gözetim Genel Müdürlüğü'ne başvurulabilir.
6. Malın ayıplı olduğunun anlaşılması durumunda tüketici; Satılanı geri vermeye hazır olduğunu bildirerek sözleşmeden dönme;

Satılanı alıkoyup ayıp oranında satış bedelinden indirim isteme,

Aşırı bir masraf gerektirmediği takdirde, bütün masrafları satıcıya ait olmak üzere satılanın ücretsiz onarılmasını isteme,

İmkân varsa, satılanın ayıpsız bir misli ile değiştirilmesini isteme, seçimlik haklarından birini kullanabilir. Satıcı, tüketicinin tercih ettiği bu talebi yerine getirmekle yükümlüdür. Ücretsiz onarım veya malın ayıpsız misli ile değiştirilmesi hakları üretici veya ithalatçıya karşı da kullanılabilir. Bu hakların yerine getirilmesi konusunda satıcı, üretici ve ithalatçı müteselsilen sorumludur.

Üretici veya ithalatçı, malın kendisi tarafından piyasaya sürülmesinden sonra ayıbın doğduğunu ispat ettiği takdirde sorumlu tutulmaz. Ücretsiz onarım veya malın ayıpsız misli ile değiştirilmesinin satıcı için orantısız güçlükleri beraberinde getirecek olması hâlinde tüketici, sözleşmeden dönme veya ayıp oranında bedelden indirim haklarından birini kullanabilir. Orantısızlığın tayininde malın ayıpsız değeri, ayıbın önemi ve diğer seçimlik haklara başvurmanın tüketici açısından sorun teşkil edip etmeyeceği gibi hususlar dikkate alınır. Ücretsiz onarım veya malın ayıpsız misli ile değiştirilmesi haklarından birinin seçilmesi durumunda bu talebin satıcıya, üreticiye veya ithalatçıya yöneltilmesinden itibaren azami yirmi iş günü. Ancak, bu kanunun 58 inci maddesi uyarınca çıkarılan yönetmelik eki listede yer alan mallara ilişkin, tüketicinin ücretsiz onarım talebi, yönetmelikte belirlenen azami tamir süresi içinde yerine getirilir. Aksi hâlde tüketici diğer seçimlik haklarını kullanmakta serbestir. Tüketicinin sözleşmeden dönme veya ayıp oranında bedelden indirim hakkını seçtiği durumlarda, ödemiş olduğu bedelin tümü veya bedelden yapılan indirim tutarı derhal tüketiciye iade edilir. Seçimlik hakların kullanılması nedeniyle ortaya çıkan tüm

masraflar, tüketicinin seçtiği hakkı yerine getiren tarafça karşılanır. Tüketici bu seçimlik haklarından biri ile birlikte 11/1/2011 tarihli ve 6098 sayılı Türk Borçlar Kanunu hükümleri uyarınca tazminat da talep edebilir.

7. Kullanım hatalarına ilişkin bilgi.

- Tüketicinin malı tanıtma ve kullanma kılavuzunda yer alan hususlara aykırı olarak kullanmasından kaynaklanan arızalar garanti kapsamı dışındadır. Arızalarda kullanım hatasının bulunup bulunmadığının, yetkili servis istasyonları, yetkili servis istasyonunun mevcut olmaması halinde sırasıyla; malın satıcısı, ithalatçısı veya üreticisinden birisi tarafından mala ilişkin azami tamir süresi ferisinde düzenlenen raporla belirlenmesi ve bu raporun bir nüshasının tüketiciye verilmesi zorunludur.

8. Arızalarda kullanım hatasının bulunup bulunmadığının, yetkili servis istasyonları, yetkili servis istasyonunun mevcut olmaması halinde sırasıyla; malın satıcısı, ithalatçısı veya üreticisinden birisi tarafından mala ilişkin azami tamir süresi içerisinde düzenlenen rapora ilişkin olarak bilirkişi tarafından tespit yapılması talebiyle uyuşmazlığın parasal değerini dikkate alarak tüketici hakem heyetine veya tüketici mahkemesine başvurulabilir.

Ürünün kurulumunun yetkili servis tarafından yapılması önerilir.

Servisler zaman zaman deęişebileceęi için Çaęrı Merkezi ile aradıęınız servisi teyid edebilirsiniz.

SERVİS İSTASYONLARI GÖSTERİR LİSTE				
ŞEHİR	İLÇE	SERVİS İSMİ	TELEFON	ADRES
ADANA	MERKEZ	DATA ELEKTRONİK	0322 234 65 43	BEYAZEVLER MAH. BEYAZEVLER CAD.. NO:18-19-20 YETERLER 1 APT. ZEMİN KAT
ADANA		ELEKTROTEKNİK	0322 352 08 10	SUCUZADE MAH. SAYDAM CAD. NO:122
ADANA	CEYHAN	CEYHAN ELEKTRONİK	0322 613 45 96	BUYUK KIRIM MAH MEHMET SERIF YIGIT CAD IRMAK APT ALTI NO 3/B CEYHAN
ADYAMAN	MERKEZ	TEKNİK ELEKTRONİK	0 416 216 12 62	SÜMER EVLER MAH: BOZBEY CAD NO:141/A
ADYAMAN	GÖLBAŞI	ŞAHİN ELEKTRONİK	0 416 782 10 05	ASFALT MAH. 3. SOK. NO:4 GÖLBAŞI
ADYAMAN	KAHTA	YASİN BOZAN	0 416 725 99 89	TURGUT ÖZAL MAH.. ALİ TURANLI CAD 9 KAHTA
AFYON		UYSAL ELEKTRONİK	0 272 213 92 35	DUMLUPINAR MAH. MENDERES CAD. KARAHİSAR APT:29-1B
AFYON	DİNAR	ÖZBAL SOĞUTMA- ISITMA SİSTEMLERİ	0 272 353 50 26	ADLİYE MAH.BUDAKLAR SOK. NO:10
AĞRI	PATNOS	GEZEN ELEKTRONİK	0 472 616 23 21	ALPASLAN CAD KILIÇ PASAJI N:9 PATNOS
AĞRI	MERKEZ	ÖZKAN ELEKTRONİK	0 472 215 61 68	HÜRRİYET MAH.. DR.YAŞAR ERYILMAZ CAD.NO:24
AKSARAY		AKSARAY SÜPER ELEKTRONİK	0 382 213 36 12	HACI HASANLI MAH. ATATURK BLV.N:117/b

TÜRKÇE

SERVİS İSTASYONLARI GÖSTERİR LİSTE				
ŞEHİR	İLÇE	SERVİS İSMİ	TELEFON	ADRES
AMASYA		YAĞMUR ELEKTRONİK	0 358 212 91 04	YÜZEVLER MAH.. GOCUR PEHLİVAN SOK.NO: 62 AMASYA
AMASYA	MERZİFON	BETA TEKNİK	0 358 513 06 55	CAMİ CEDİT MAH.KARA MUSTAFA PAŞA CAD. NO : 76 / B MERZİFON
ANKARA	YENİMAHALLE	GÜNEŞ ELEKTRONİK	0 312 359 62 32	ANADOLU BLV 2 CD ATB İŞ MERKEZİ I BLK NO.240 MACUNKÖY / ANKARA
ANKARA	ÇANKAYA	ONUR ELEKTRONİK	0 312 442 04 42	HOŞDERE CD. HALİT ZIYA SK. NO:4/A
ANKARA	KEÇİÖREN	TÜDEŞ ELEKTRONİK	0 312 357 08 08	BEŞİKTAŞ SK. NO:28/C KEÇİÖREN
ANKARA	KIZILCAHAMAM	KONCA ELEKTRONİK	0312 736 11 03	AKÇAY MAH. KIRIM CAD. NO:29/1 KIZILCAHAMAM
ANKARA	POLATLI	HOBBY ELEKTRONİK	0 312 623 50 94	CUMHURİYET MAH. BOZKURT CAD. NO:12/B
ANKARA	ŞEREFLİKOÇHİSAR	BURAK ELEKTRONİK	0 312 687 79 79	SARIKAYA MH. ANKARA CD. ADALAR SK. No.177- 1
ANKARA	BEYPAZARI	ÜNLÜ ELEKTRONİK	0 312 762 87 67	MİLLİEGEMENLİK CD.NO:160
ANTALYA	MANAVGAT	OLCAY ELEKTRONİK	0 242 746 76 03	YUKARI PAZARCI MAH. MEHMET AKIF CAD. 4072 SK. NO:5
ANTALYA	MERKEZ	YILDIRIM ELEKTRONİK	0 242 244 02 42	KIŞLA MAH. 35.SK. UYSAL İŞ MERKEZİ NO.24 MURATPAŞA
ANTALYA	KAŞ	AY ELEKTRONİK	0 242 836 35 15	ANDİFLİ MAH. ATATÜRK BULVARI NO:50
ANTALYA	ALANYA	UÇAK SOĞUTMA	0242 511 74 55	Fiğla Mah. Keykubat Bulvarı 181B ALANYA

SERVİS İSTASYONLARI GÖSTERİR LİSTE				
ŞEHİR	İLÇE	SERVİS İSMİ	TELEFON	ADRES
ANTALYA	FİNİKE-KUMLUCA	GÜVEN TEKNİK	0 242 855 21 20	YENİ MAH 520 SOK KARDELEN APT N:1/B FİNİKE
ANTALYA	KORKUTELİ	EMRE ELEKTRONİK	0 242 643 21 99	KARŞIYAKA MAH İSTİKLAL CAD ESMA HANIM APT N:1 KORKUTELİ
ARTVİN	ARHAVİ	TEKNİK ELEKTRONİK	0 466 312 37 63	MUSAZADE MAH.MİLLET CAD. SEÇKİNLER SİT. A BLOK ARHAVİ
AYDIN	KUŞADASI	ÖZEN ELEKTRONİK	0 256 614 81 69	İNÖNÜ BULV.ARAN HAN İŞHANI NO:4/C KUŞADASI
AYDIN	DİDİM	MELİSA ELEKTRONİK	0 256 811 00 48	YENİ MAHALLE SELANİK CADESİ NO:69/B
AYDIN	NAZİLLİ	MESUT ELEKTRONİK	0 256 314 04 82	ZAFER MAH. 102 SOK NO:60 /A
AYDIN	MERKEZ	ALAÇAM ELEKTRONİK	0 256 226 12 11	ORTA MAHALLE SELANİK CADESİ NO 15 EFELER
BALIKESİR	MERKEZ	SEÇKİN MÜZİK EVİ	0 266 243 46 19	Yıldırım mh. Tatlıcı sk. N:9/A/C
BALIKESİR	BANDIRMA	MERT ELEKTRONİK	0 266 714 81 45	17 EYLÜL MAH. 32. SOK. No: 21 / A
BALIKESİR	EDREMIT	AYDIN SOĞUTMA	0 266 374 25 31	HAMİDİYE MAH..529 SOK.KAFKAS APT.NO:10- 8 E-B
BARTIN		SEÇKİN ELEKTRONİK	0 378 227 27 28	KIRTEPE MAH ESKİ KONAK CAD NO 34-A
BATMAN		PİLATİN ELEKTRONİK	0 488 214 65 43	MEYDAN MAH.GÜLİSTAN CADESİ 1110 SOK NO : 54

TÜRKÇE

SERVİS İSTASYONLARI GÖSTERİR LİSTE				
ŞEHİR	İLÇE	SERVİS İSMİ	TELEFON	ADRES
BAYBURT	MERKEZ	SEDA ELEKTRONİK	0 458 211 25 56	KURTULUŞ CAD.NO:21
BİLECİK	MERKEZ	ÖZGÜR ELEKTRONİK	0228 212 69 18	GAZİPAŞA MAH DEDEOĞLU CAD.ABBAS DEMİRKAPI APT NO :6/C
BİNGÖL		ORHAN ELEKTRONİK	0 426 213 87 21	KÜLTÜR CAD. TEKMEN PASAJI NO.10
BİTLİS		HARUN ELEKTRONİK	0 434 226 79 66	BEŞMİNARE MAH. AHMET EREN BULVARI BİLAL CAM APT. ALTI NO:232
BOLU		MURAT ELEKTRONİK	0 374 217 98 12	İZZET BAYSAL CAD. NO:201/A
BURDUR		HEDEF ELEKTRONİK	0 248 234 03 54	KONAK MAH.SEBZECİ SOK.NO:15-B
BURSA		PROSİM ELEKTRONİK	0850 473 73 54	KÜKÜRTLÜ MAHALLESİ KÜKÜRTLÜ CADDESİ NO:58/1 OSMANGAZİ
BURSA	İNEGÖL	SESATEK ELEKTRONİK	0 224 715 22 70	NURİ DOĞRUL CAD. NO:33A
ÇANAKKALE		SİSTEM ELEKTRONİK	0286 213 60 60	İSMETPAŞA MH. AYNALI ÇEŞME SK. NO:8/B
ÇANAKKALE	BİGA	ERCAN ELEKTRONİK	0 286 316 48 27	İSTİKLAL CADDESİ NO:198
ÇANAKKALE	GELİBOLU	UĞUR ELEKTRONİK	0286 566 80 30	Camikebir Mah. Gazi Süleyman Paşa Cad. 46 2 Gelibolu
ÇANKIRI	MERKEZ	YÜCEL ELEKTRONİK	0 376 212 49 12	ATATÜRK BULVARI AYDINLI İŞ MERKEZİ NO: 23 / A
ÇORUM		MESUT ELEKTRONİK	0 364 213 63 63	ULUKAVAK MAH. AKPINAR CAD NO: 4-C

SERVİS İSTASYONLARI GÖSTERİR LİSTE

ŞEHİR	İLÇE	SERVİS İSMİ	TELEFON	ADRES
DENİZLİ	MERKEZ	CEZAYIRLI ELEKTRONİK	0 258 262 13 13	TOPRAKLIK MAH. 619 SK. NO:97/A AY APT
DENİZLİ	ÇİVRİL	EGE TEKNİK	0 258 713 84 40	AŞAĞI MAH ŞEHİT AHMET KANDANDAŞ CAD N:7 ÇİVRİL
DİYARBAKIR	MERKEZ	TELEVİZYON HASTANESİ	0 412 224 39 79	KURT ISMAILPAŞA 7. SOK. GENÇKALAN APT. ALTI NO:9
DÜZCE		BULUŞ ELEKTRONİK	0 380 514 66 81	CEDİDİYE MAH. MİMARŞİNAN CD. NO:29A
EDİRNE		ATEŞ ELEKTRONİK	0284 235 34 43	1.MURAT MH. GÜNGÖR MAZLUM CD. ZÜBEYDE HANIM ST. NO:2-3
EDİRNE	KEŞAN	AKIN ELEKTRONİK	0 284 714 47 11	İSPATCAMİ MAH. KURTULUŞ CAD. NO: 32 / B KEŞAN
ELAZIĞ	MERKEZ	ÖZERLER ELEKTRONİK	0 424 218 20 51	ŞEYH ŞAMİL BULVARI NO : 30 / A
ERZİNCAN		ERCİHAN ELEKTRONİK	0 446 214 66 83	ATATURK MAH ZUBEYDE HANIM CAD 8/3
ERZURUM	PALANDÖKEN	KARDEŞLER ELEKTRONİK	0 442 316 64 91	ADNAN MENDERES MAH. YAVUZ SULTAN SELİM BLV. 2.MARKETLER 6.ÇARŞI SOK. NO : 14
ESKİŞEHİR	MERKEZ	HAKAN ELEKTRONİK	0 222 220 17 70	CUMHURİYET MAH. ZÜBEYDE HANIM CAD. NO: 26/E
GAZİANTEP	MERKEZ	ÜNAL ŞENSÖYLER ELEKTRONİK	0 342 215 15 78	DEĞİRMİÇEM MAH. İMAM HÜSEYİN İNCİOĞLU CAD.NO; 38/A
GAZİANTEP	NİZİP	KARAKAN ELEKTRONİK	0 342 512 00 06	SAHA MH. KAHRAMAN SK NO.41/F

TÜRKÇE

SERVİS İSTASYONLARI GÖSTERİR LİSTE				
ŞEHİR	İLÇE	SERVİS İSMİ	TELEFON	ADRES
GAZİANTEP	İSLAHİYE	POLAT ELEKTRONİK	0 342 862 24 77	DERVİŞPAŞA MAH. ATATÜRK BLV NO:41 / B
GİRESUN	ŞEBİNKARAHİSAR	ALPAY ELEKTRONİK	0 454 7112326	BÜLBÜL MAH. KARABOĞA CAD. KATIRCILAR APT. NO : 10 / 1
GÜMÜŞHANE		ÇAĞLAYAN ELEKTRONİK	0 456 213 49 79	CUMHURİYET MAH. HASANBEY CAD. N59
HAKKARİ	MERKEZ	CAN ELEKTRONİK	0 438 211 75 63	KAYACAN CAD. YENİ MÜFTÜLÜK YANI NO: 40
HAKKARİ	YÜKSEKOVA	GEMİCİOĞLU ELEKTRONİK	0 438 351 6136	NEDİM ZEYDAN CAD. N:82
HATAY	İSKENDERUN	GÜRSES ELEKTRONİK	0 326 613 69 88	CUMHURİYET MAHALLESİ MİTHAT PAŞA CAD. 58 A 6
HATAY	MERKEZ- ANTAKYA	DİJİTAL ELEKTRONİK	0 326 213 29 38	KANATLI CD. DURAN APT. NO:51/C
HATAY	KUMLU-KIRIKHAN	BAŞKARLAR TEKNİK	0 326 345 43 38	BARBOROS MAHALLESİ SEHİT ERDOĞAN KARAOĞLU CAD 141 / C
HATAY	REYHANLI	BAHADİR ELEKTRONİK	0 326 413 22 83	CUMHURİYET MAH. ATATÜRK CAD. BAHADİR İŞHANI ZEMİN KAT NO : 3
İĞDIR	MERKEZ	MERT ELEKTRONİK	0476 227 93 33	TOPCULAR MH. TOPCULAR CD. TOMURCUK SK. NO:34
ISPARTA		SET ELEKTRONİK	0 246 212 05 01	YAYLA MAH İSMET PAŞA CAD NO 28
ISPARTA	YALVAÇ	SET ELEKTRONİK	0246 441 4787	ÇARŞI MAH. ULUYOL CAD. NO:3/Z01 YALVAÇ

SERVİS İSTASYONLARI GÖSTERİR LİSTE				
ŞEHİR	İLÇE	SERVİS İSMİ	TELEFON	ADRES
İSTANBUL/Asya	ÜMRANİYE	MTV ELEKTRONİK	0 216 365 54 20	ŞERİFALİ MAH. ALPTEKİN CAD N:73/A ÜMRANİYE
İSTANBUL/Asya	KARTAL	GÜVEN ELEKTRONİK	0 216 374 28 61	KIZILAY BULVARI NO : 42/1 KARTAL
İSTANBUL/Asya	SULTANBEYLİ	YILDIZ ELEKTRONİK	0 216 419 02 10	ABDURRAHMAN GAZİ MH. FATİH BULVARI NO : 73 B SULTANBEYLİ
İSTANBUL/Asya	TUZLA	KARAKAŞ ELEKTRONİK	0216 447 15 13	YAYLA MAH FEVZİ ÇAKMAK CAD. NO:96/A TUZLA
İSTANBUL/Avrupa	BAHÇELİEVLER	KAFKAS ELEKTRONİK	0 212 556 65 43	BAHÇELİEVLER MAH: HAREKET ORDUSU SK.NO :20 İNCİRLİ
İSTANBUL/Avrupa	GÜNGÖREN	KESKİN SATIŞ VE SERVİS	0 212 462 97 92	GÜNEŞTEPE MH. NECİP FAZIL KISAKÜREK CD. NO:134-A GÜNGÖREN
İSTANBUL/Avrupa	SİLİVRİ	OKAN ELEKTRONİK	0 212 727 20 40	ALİBEY MAH MURTEZA YÖNET SOK NO:5A
İSTANBUL/Avrupa	KAĞITHANE	EVSER ELEKTRONİK	0212 444 06 79	HAMİDİYE MAHALLESİ. SERDAR SK.NO:20/22 KAĞITHANE
İSTANBUL/Avrupa	GAZİOSMANPAŞA	BAYGOP ELEKTRONİK	0 212 538 65 43	YILDIRIM MAH.MİLLET CADDESİ N: 102 BAYRAMPASA
İSTANBUL/Avrupa		Lider Dayanıklı Tüketim	444 13 96	Yenibosna Merkez Ladin Sok No=4/1005
İZMİR	ÖDEMiŞ	ÇAVUŞOĞLU ELEKTRONİK	0 232 544 85 51	İNÖNÜ MH. ÇAĞLAYAN SK. NO.16/A ÖDEMiŞ
İZMİR	GAZİEMİR	ERSA	0 232 339 41 43	GAZİ MAH. 13 SK. 4 GAZİEMİR

SERVİS İSTASYONLARI GÖSTERİR LİSTE				
ŞEHİR	İLÇE	SERVİS İSMİ	TELEFON	ADRES
İZMİR	BORNOVA	AYES ELEKTRONİK	0 232 339 25 27	ANKARA CAD. NO:189/2A MANSUROĞLU MH. BORNOVA
İZMİR	ALIAĞA	UYDU ELEKTRONİK	0 232 616 82 68	KAZIMDİRİK MAH. 294 SOK. NO.12/A ALIAĞA
İZMİR	TORBALI	DİZAYN ELEKTRONİK	0 232 856 67 70	ERTUĞRUL MAH MİTHAT PAŞA CD 3028 SOK NO6- 7 TORBALI
İZMİR	URLA	ZAFER ELEKTRONİK	0 232 754 12 75	75 YIL CUMHURİYET CAD. NO:106 URLA
İZMİR	BERGAMA	SÖNMEZ ELEKTRONİK	0 232 633 16 51	MALTEPE MAH.LİMASOL SK.NO:1
İZMİR	ÇEŞME	GÜNGÖR ELEKTRONİK	0 232 712 30 14	16 EYLÜL MAH. 3001 SOK NO:3/B Çeşme
KAHRAMANMARAŞ	MERKEZ	GÜNGÖR ELEKTRONİK	0 344 223 46 00	HAYRULLAH MAH. MALİK EJDER CAD. ARIKAN SITESİ B BLOK NO 24/C
KAHRAMANMARAŞ	ELBİSTAN	SİSTEM ELEKTRONİK	0 344 413 76 27	KÜMBET MAH. HACI ESAT EFENDİ CAD 10B ELBİSTAN
KARABÜK		UZMAN ELEKTRONİK	0 370 424 58 50	ESENTEPE CD. YEŞİL MH. NO:2-C
KARAMAN		GÜNTÜRK ELEKTRONİK	0 338 213 51 09	KÜLHAN MAH.. 21 . SOKAK NO : 4
KARS		KARAKAŞLAR ELEKTRONİK	0 474 223 87 32	YUSUF PAŞA MAH.KAZIM KARABEKİR İŞHANI KAT1. No140
KASTAMONU	İNEBOLU	UZAY ELEKTRONİK	0366 811 49 28	MUSTAFA KEMAL PAŞA CAD. NO : 8 / A

SERVİS İSTASYONLARI GÖSTERİR LİSTE				
ŞEHİR	İLÇE	SERVİS İSMİ	TELEFON	ADRES
KASTAMONU	MERKEZ	YÜCEL ELEKTRONİK	0 366 214 84 56	İNÖNÜ MAH.ECEM SOK.YILDIZ AP.NO:4/B MERKEZ
KAYSERİ		EFEM ELEKTRONİK	0 352 320 15 15	KILIÇARSLAN MAH. MOLLA SK. 11/B MELİKGAZİ
KAYSERİ	KOCASINAN	GÜVEN BEYAZ EŞYA	0 352 235 83 02	ERCİYES EVLER MAH. ENGİNAR CAD.Nno:21
KİLİS	MERKEZ	GÜNEŞ ELEKTRONİK	0 348 814 12 76	Şehitler Mah. Şehitler Abidesi Cad. 23 Z5 Merkez
KIRIKKALE	MERKEZ	KARDEŞLER ELEKTRONİK	0 318 224 47 42	GÜZELTEPE MAH. CELALATİK CAD. NO:4/B
KIRKLARELİ	MERKEZ	ULAŞIM ELEKTRONİK	0 288 212 69 92	KARACAİBRAHİM MAH. CUMHURİYET CAD. NO:97
KIRŞEHİR		UĞUR ELEKTRONİK	0 386 213 13 54	YENİCE MAH TERME CD.MENEKŞE DÜĞÜN SALONU KARŞISI GÜMÜŞ APT. NO:11
KOCAELİ	MERKEZ	ANIT ELEKTRONİK	0 262 325 46 67	KADIKÖY MAH. ATATÜRK BULVARI NO:29/A
KOCAELİ	GEBZE	BİROL ELEKTRONİK	0262 643 45 43	H. HALİL YAZICI MAH. YAZI CAD 1229/1 SOK NO:15 GEBZE
KONYA	EREĞLİ	KAYA ELEKTRONİK	0 332 712 86 42	RASİM EREL CAD HALİTLER APT ALTI NO 17 A-B
KONYA	MERAM	PIKSEL İÇ VE DIŞ TİCARET	0 332 235 15 43	MURADIYE MAHALLESİ AHMET OZCAN CADDESİ 100/B

TÜRKÇE

SERVİS İSTASYONLARI GÖSTERİR LİSTE				
ŞEHİR	İLÇE	SERVİS İSMİ	TELEFON	ADRES
KONYA	MERKEZ	KONTEK SOGUTMA ISITMA	0 332 245 00 80	SANCAK MAH. BÜYÜKIRMAK SK. 8A SELÇUKLU
KONYA	ILGIN/AKŞEHİR	KOÇ SOĞUTMA	0543 901 62 42	CAMİATİK MAHALLESİ NADAROĞLU CADDESİ NO:45 ILGIN KONYA
KONYA	BEYŞEHİR	ÇALIŞKAN TİCARET	0 332 512 48 68	YENİ BELEDİYE İŞMERKEZİ NO : 30 BEYŞEHİR
KÜTAHYA	MERKEZ	ARKADAŞLAR ELEKTRONİK	0 274 224 33 37	MEYDAN MAH. MİTHATPAŞA CD. NO:54/B
KÜTAHYA	TAVŞANLI	ULUÇAY ELEKTRONİK	0 274 614 71 92	ULUCAMİ MAH KOCAGÖZLER SOK N:9 TAVSANLI
MALATYA	MERKEZ	TAYFUN ELEKTRONİK	0 422 325 96 96	KERNEK MH İPEK CD MİSTOĞLU APT ALTI NO 9/A
MANİSA	SALİHLİ	AR-GE ELEKTRONİK	0 236 714 50 54	CUMHURİYET MH. 339 SK. NO:25/A SALİHLİ
MANİSA	ALAŞEHİR	NET ELEKTRONİK	0 236 653 17 19	BEŞ EYLÜL MH. KURTULUŞ CD NO:75
MANİSA	MERKEZ	ÖZBİLGE ISITMA VE SOĞUTMA	0236 239 65 43	YARHASANLAR MAH. 2306 SK. NO:7A ŞEHZADELER
MARDİN	MERKEZ	FONİK ELEKTRONİK	0 482 212 32 92	13 MART MAH. VALİ OZAN CAD. NO:11
MARDİN	MİDYAT	MURAT PAKSAK ELEKTRONİK	0 482 462 29 58	ULUCAMİİ MAH. SEYFETTİN GÜNEŞTAN CAD. NO:93/A-B

SERVİS İSTASYONLARI GÖSTERİR LİSTE				
ŞEHİR	İLÇE	SERVİS İSMİ	TELEFON	ADRES
MARDİN	NUSAYBİN	FILAŞ ELEKTRONİK	0 482 415 69 58	ZEYNEL ABİDİN MAH. LOZAN CAD. TURİSTİK OTEL ALTI NO: 16 / F NUSAYBİN
MARDİN	KIZILTEPE	BOĞA TEKNİK	0 482 312 36 88	CUMHURİYET MAH.922 SOK AKSOY USTA APT ALTI 9/A
MERSİN	MERKEZ	ÖZEMEK ELEKTRONİK	0 324 326 30 09	GÜVEN EVLER MAH.1937 SK.25/A FORUM İŞ MERKEZİ KUZEYİ
MERSİN	TARSUS	YALÇIN ELEKTRONİK	0 324 613 31 32	YENİ ÖMERLİ MAH. LANGEN BULVARI EKENLER APT. ALTI 2/E
MERSİN	ANAMUR	GÜVENİŞ ELEKTRONİK	0 324 814 13 05	ATATÜRK BULVARI PTT YANI NO:12 /B
MERSİN	SİLİFKE	ÜÇEL ELEKTRONİK	0 324 714 59 59	SARAY MAH.İNÖNÜ BULV. NO : 15 / B SİLİFKE
MUĞLA	MERKEZ	ÖZLÜK ELEKTRONİK	0 252 214 06 06	EMİRBEYAZİT MAH CUMHURİYET CAD BULVAR APT 18/4
MUĞLA	MİLAS	SİNYAL ELEKTRONİK	0 252 358 69 06	HACI İLYAS MAH. N: 4 MİLAS
MUĞLA	BODRUM	SERİN ELEKTRONİK	0 252 313 48 12	UMURCA MAH. ÜÇKUYULAR CAD. NO:44/B BODRUM
MUĞLA	MARMARİS	ÖZ TEKNİK ELEKTRONİK	0 252 412 30 00	ÇILDIR MAH. 105. SK.NO:18/A-B MARMARİS
MUĞLA	FETHİYE	KAHYA ELEKTRONİK	0 252 614 42 88	AKARCA MAH. ADNAN MENDERES BULV. NO : 297 FETHİYE
MUĞLA	ORTACA	AKIN TEKNİK	0252 282 65 95	Terzialiler Mah. Tarım Sok. No:22/A ORTACA

TÜRKÇE

SERVİS İSTASYONLARI GÖSTERİR LİSTE				
ŞEHİR	İLÇE	SERVİS İSMİ	TELEFON	ADRES
MUŞ	MERKEZ	EROL ELEKTRONİK	0 436 212 79 66	Şube 1:İSTASYON CAD. BARAKABAŞ DURAĞI PEMBE EVLER ALTI NO :2
NEVŞEHİR	MERKEZ	OZ PAL ELEKTRONİK	0 384 213 23 96	TEMMUZ MAH.M PARMAKSIZ CAD. NO:2
NİĞDE		IŞIK ELEKTRONİK	0 388 232 28 89	ESENBAY MAH. YURT SK.NO:4
ORDU / GİRESUN	MERKEZ	JAPON ELEKTRONİK	0 452 225 38 88	YENİ MAH KAHRAMAN SAĞRA CAD NO:77/A
OSMANIYE		EMİN ELEKTRONİK	0 328 814 65 82	İSTİKLAL MAHALLESİ CEVDET SUNAY CADDESİ EKREM AKSOY IS HANI ZEMİN KAT N:10
RİZE	MERKEZ	VİZYON İLETİŞİM	0 464 225 0001	PRİÇELEBİ MAH. MAREŞAL FEVZİ ÇAKMAK CAD.NO:9/H
SAKARYA		ÖNER ELEKTRONİK	0 264 271 93 98	CUMHURİYET MAH. YAKIN SOK N:10/A
SAMSUN	İLKADIM	SAMSUN ELEKTRONİK	0 362 231 03 13	BAHÇELİ EVLER MAH. YÜZYIL BULV. NO:273 İLKADIM
SAMSUN	BAFRA	ÇİLOĞLU BEYAZ EŞYA SERVİSİ	0 362 542 74 71	KIZILIRMAK MAH. KABAOĞLU SOK.NO:4 BAFRA
ŞANLIURFA	MERKEZ	BAYER ELEKTRONİK	0 414 312 15 16	ŞAİRNABİ MAH. RECEP TAYYİP ERDOĞAN BULV. ABUZEROĞLU APT. ALTI NO:8/C
ŞANLIURFA	MERKEZ	KILIÇ TEKNİK	0 414 315 65 43	OSMANGAZİ MH. 397.sk no.6 HALİLİYE
ŞANLIURFA	SİVEREK	EKOL SOĞUTMA	0 414 552 44 22	AYVANAT MAH.AYVANAT 20. SOK N:20/1

SERVİS İSTASYONLARI GÖSTERİR LİSTE

ŞEHİR	İLÇE	SERVİS İSMİ	TELEFON	ADRES
ŞANLIURFA	VİRANŞEHİR	SERHAT ELEKTRONİK	0 414 511 01 80	KIŞLA MAH.. 140 SOK N:24/A
SİİRT		EMİN ELEKTRONİK	0 484 223 73 33	HAMİ EFENDİ CAD.YILDIZ APT ALTI NO:32/B
SİNOP		STAR ELEKTRONİK	0 368 261 52 31	CAMI KEBİR MAH TUZCULAR CAD. NO:39
ŞIRNAK	CİZRE	ALTAN ELEKTRONİK	0 486 616 33 73	ŞAH MAH. NATO CUMHURİYET CAD. FEVZİ ÇAKMAK SOK. NO:3/A
ŞIRNAK	MERKEZ	GÜVEN TEKNİK SOĞ.VE ISITMA	0 486 216 74 29	ATATÜRK MAH. A.GAFFAR OKAN CAD. NO: 75 / 76
ŞIRNAK	SİLOPİ	TAYFAN SOĞUTMA	0 486 518 35 36	CUDİ MAH. 61. CAD N:24 SİLOPİ
SİVAS	DİVRİĞİ	AYGÜN ELEKTRONİK	0 346 418 15 70	BELEDİYE SİTESİ NO : 31 DİVRİĞİ
SİVAS	MERKEZ	YENİCE TEKNİK	0 346 225 35 32	ÇARŞI BAŞI CAD BURAK APT. ALTI NO/3/B
TEKİRDAĞ	MERKEZ	ARI ELEKTRONİK	0 282 263 40 61	AYDOĞDU MAH ŞEHİTLER SOK NO 31 A
TEKİRDAĞ	ÇORLU	ÇALIŞKAN ELEKTRONİK	0 282 654 15 51	ŞEYHSINAN MH.ARPALIK 2.SK.2.ARALIK ÇORLU
TEKİRDAĞ	ÇERKEZKÖY	CAN SERVİS ELEKTRONİK	0 282 726 23 64	GAZİOSMANPAŞA MAH. ALİAĞA SOK.NO:22
TOKAT		IŞKIN ELEKTRONİK	0 356 214 85 11	BEHZAD BULV. SOĞUKPINAR MAH. NO:208 60100
TOKAT	TURHAL	GÜÇLÜ ELEKTRONİK	0 356 276 39 66	CELAL MAH. TUNA SOK. 22A TURHAL
TRABZON		GÜNAYDIN KARDEŞLER ELEKTRONİK	0 462 228 10 25	AYDINLIK EVLER MAH HASANPAŞA CAD 609 NOLU SOK. N:11/A

TÜRKÇE

SERVİS İSTASYONLARI GÖSTERİR LİSTE				
ŞEHİR	İLÇE	SERVİS İSMİ	TELEFON	ADRES
TUNCELİ	MERKEZ	ADRA BİLGİSAYAR VE İLETİŞİM	0 428 213 34 22	MOGULTAY MAH. ATA SOK. YILDIZ İŞHANI NO:15
UŞAK		NURSEY ELEKTRONİK	0 276 223 97 16	ÜNALAN MAH.YİĞİT SOK N:21
VAN	MERKEZ	İZMİR ELEKTRONİK	0 432 216 65 64	MAREŞAL FEVZİ ÇAKMAK CAD. DEMİRCİLER 2 SOK. KAYA KENT N:6
VAN	ERÇİŞ	TEKNİK ELEKTRONİK	0 432 354 40 80	KIŞLA CAD. NO:728 ASLAN SK4
YALOVA	MERKEZ	YALOVA ANIT ELEKTRONİK	0 226 813 93 50	BAHÇELİEVLER MH. STADYUM CD. NO:29/B
YOZGAT		ALKAN DIGITAL	0 532 568 30 50	MEDRESE MAH. LİSE CAD. ABİDE İŞHANI NO:15-16
ZONGULDAK	EREĞLİ	UZMAN ELEKTRONİK	0 372 316 59 60	MÜFTÜ MAHALLESİ UĞUR MUMCU CAD. NO: 22 KDZ/EREĞLİ
ZONGULDAK	MERKEZ	MERTCAN ELEKTRONİK	0 372 253 88 38	TERAKKİ MAH. DR.OGUZ GÜRCAN cad.NO= 6/A-B

İTHALATÇI FİRMA

LG ELECTRONICS TİCARET A.Ş.

Kaptanpaşa Mah. Piyalepaşa Bulvarı No : 73 Ortadoğu Plaza Kat : 7 34384 Okmeydanı

Şişli - İstanbul - Turkey

Tel : (0 212) 314 52 52

Fax : (0 212) 222 61 44

ÜRETİCİ FİRMA

LG Electronics Inc. LG Twin Towers 128 Yeoui-daero Youngdungpo-gu Seoul 150-721 Korea

Tel : 82-2-3777-1114

FABRİKA ADRESİ

LG Electronics Mlawa Sp. z o.o. (Ltd.)

LG Electronics 7 street

06-500 Mlawa, Poland

Tel. : +48 23 654 74 17

Fax : +48 23 654 59 47

LG Electronics Inc.

77, Sanho-daero, Gumi-si, Gyeongsangbuk-do, 39381, Rep. of KOREA

Tel : +82-54-460-7114

Fax : +82-54-460-7930

Ürüne ait model ve seri numarası, ürünün arka tarafında ve yan tarafında yer almaktadır. Servis hizmetine ihtiyaç duyduğunuzda kullanmak üzere bilgileri kaydedin.

Model _____

Seri No. _____

ÜRETİCİ FİRMA

LG ELECTRONICS TİCARET A.Ş.

Kaptanpaşa Mah. Piyalepaşa Bulvarı No : 73 Ortadoğu Plaza Kat : 7 34384 Okmeydanı

Şişli - İstanbul - Turkey

Tel : (+90) 212 314 52 52

Fax : (+90) 212 222 61 44

FABRİKA ADRESİ

Çerkezköy Organize Sanayi Bölgesi

Karaağaç Mah. 8. Sok. No: 1A

59510 Kapaklı / Tekirdağ

Tel:(+90) 282 292 20 00

Fax:(+90) 282 292 30 00

Ürüne ait model ve seri numarası, ürünün arka tarafında ve yan tarafında yer almaktadır. Servis hizmetine ihtiyaç duyduğunuzda kullanmak üzere bilgileri kaydedin.

Model _____

Seri No. _____