



Посібник користувача



(Монітор OLED)

---

Уважно прочитайте цей посібник, перш ніж вмикати пристрій, і збережіть посібник для довідки у майбутньому.

27GX704A/27GX7D4A

[www.lg.com](http://www.lg.com)

Copyright © 2024 LG Electronics Inc. Усі права захищено.

# ЗМІСТ

<b>ВАЖЛИВІ ЗАСТЕРЕЖЕННЯ .....</b>	<b>4</b>	<b>ВСТАНОВЛЕННЯ ТА ПІДГОТОВКА.....</b>	<b>9</b>
- Заходи безпеки .....	4	- Встановлення .....	10
Не відкривайте дисплей .....	4	Переміщення та піднімання монітора.....	10
Щоб уникнути травмування людей: .....	4	Встановлення монітора на столі .....	11
Щоб уникнути пожежі та інших небезпек.....	5	Використання замка Кенсінгтон .....	11
- Встановлення .....	5	Кріплення на стіні.....	12
- Застереження щодо адаптера змінного струму і кабелю живлення .....	7	- Опис виробу і кнопок .....	14
- Чищення .....	8	Як користуватися кнопкою джойстика .....	15
- Пакування.....	8	Регулювання висоти підставки.....	15
		Регулювання кута нахилу .....	16
		Функція повороту .....	16
		- Підтримувані драйвери і програмне забезпечення .....	18
		<b>ЯК КОРИСТУВАТИСЯ МОНІТОРОМ.....</b>	<b>19</b>
		- Під'єднання до комп'ютера .....	19
		З'єднання HDMI .....	19
		Підключення DisplayPort .....	20
		- Підключення AV-пристроїв.....	20
		З'єднання HDMI .....	20
		- Підключення периферійного обладнання.....	21
		Підключення пристрою USB .....	21
		Підключення гарнітури.....	21

<b>НАЛАШТУВАННЯ КОРИСТУВАЧА</b> .....	<b>22</b>	<b>УСУНЕННЯ НЕСПРАВНОСТЕЙ</b> .....	<b>32</b>
- Увімкнення головного меню .....	22	<b>ЛІЦЕНЗІЯ</b> .....	<b>33</b>
Функції головного меню .....	22	<b>ПОВІДОМЛЕННЯ ЩОДО ПРОГРАМНОГО ЗАБЕЗПЕЧЕННЯ З ВІДКРИТИМ КОДОМ</b> .....	<b>34</b>
Параметри меню.....	23		
[Регулювання режиму [Гра].....	23		
[Регулювання зображення] .....	24		
[Звук] .....	25		
[Вхід] .....	25		
[Налаштування] .....	26		
- Важлива інформація для запобігання ефекту залишкового зображення .....	27		
Приклади зображень, які можуть спричинити ефект залишкового зображення .....	27		
Рекомендації для запобігання ефекту залишкового зображення .....	27		
Застереження стосовно тривалого використання .....	27		
<b>ТЕХНІЧНІ ХАРАКТЕРИСТИКИ ВИРОБУ</b> .....	<b>28</b>		
- Режим підтримки.....	29		
(Стандартні режими, HDMI) .....	29		
(Стандартний режим, DisplayPort).....	30		
Параметри HDMI (відео).....	31		

# ВАЖЛИВІ ЗАСТЕРЕЖЕННЯ

Цей пристрій розроблено та виготовлено з урахуванням вашої безпеки, але його неналежне використання може призвести до ураження електричним струмом або пожежі. Для належної роботи всіх запобіжних засобів цього виробу дотримуйтеся основних правил його встановлення, використання та обслуговування, що викладені нижче. Усі застереження та інформація з техніки безпеки стосуються моделей із дисплеями LCD та OLED.

## Заходи безпеки

Використовуйте лише той кабель живлення, що постачається в комплекті з виробом. Якщо використовується інший кабель живлення, не наданий постачальником, він має бути сертифікований згідно з відповідними національними стандартами. Якщо кабель живлення пошкоджено будь-яким чином, зверніться до виробника або найближчого авторизованого сервісного центру для заміни кабелю.

Для від'єднання пристрою від електромережі використовуйте штекер кабелю живлення. Пристрій слід встановлювати поряд із розеткою, яка знаходиться в легкодоступному місці.

Під'єднуйте дисплей лише до джерела живлення, яке вказане в розділі "Технічні характеристики" цього посібника або на дисплеї. Якщо ви не впевнені, який тип мережі живлення у вашому домі, зверніться до продавця виробу.

Використовувати перенавантажені електричні розетки змінного струму та подовжувачі небезпечно. Також небезпечними є потерті кабелі та зламані штекери. Вони можуть спричинити ураження електричним струмом та пожежу. Зверніться в сервісний центр, щоб замінити пошкоджені деталі.

Пристрій залишається під'єднаним до джерела змінного струму постійно, коли він увімкнений в розетку змінного струму – навіть тоді, коли живлення пристрою вимкнено.

## Не відкривайте дисплей

- В середині немає компонентів, які потребують обслуговування користувачем.
- В середині є деталі під високою напругою, навіть тоді, коли живлення ВИМКНЕНО.
- Якщо дисплей не працює належним чином, зверніться до продавця.

## Щоб уникнути травмування людей:

- не ставте дисплей на похилі поверхні без належного надійного закріплення;
- використовуйте лише підставку, рекомендовану виробником;
- оберегайте виріб від ударів та падіння на нього інших предметів; не кидайте іграшки та інші предмети на екран виробу.  
Це може спричинити травмування людей та порушення функціонування або пошкодження виробу.

## Щоб уникнути пожежі та інших небезпек:

- завжди **ВИМИКАЙТЕ** живлення дисплею, коли виходите з кімнати на тривалий час; ніколи не залишайте дисплей **УВІМКНЕНИМ**, коли виходите з дому;
- слідкуйте, щоб діти не кидали та не вкладали інших предметів в отвори на корпусі виробу; деякі внутрішні частини перебувають під небезпечною напругою;
- не використовуйте додаткові аксесуари, які не призначено для цього дисплею;
- залишаючи дисплей на тривалий час, від'єднайте кабель живлення від розетки;
- під час грози з блискавками та громом ніколи не торкайтеся кабелю живлення та кабелю подачі сигналу, оскільки це може бути дуже небезпечно. Такі дії можуть призвести до ураження електричним струмом.

## Встановлення

Не ставте та не перекочуйте предмети через кабель живлення, не ставте дисплей у місцях, де кабель живлення можна легко пошкодити.

Не користуйтеся дисплесом поблизу води, наприклад, біля ванни, умивальника, кухонної чи пральної мийки, у вологому підвалі або поблизу басейну.

Дисплеї мають у корпусі вентиляційні отвори для відведення тепла, що утворюється під час роботи пристрою. Якщо перекрити ці отвори, накопичення тепла може спричинити несправності та призвести до пожежі.

Тому **НІКОЛИ**:

- не перекривайте нижні вентиляційні отвори, ставлячи дисплей на ліжко, диван, килим тощо;
- не ставте дисплей всередину меблів, якщо в них не забезпечується належної вентиляції;
- не накривайте отвори тканиною чи іншим матеріалом;
- не ставте дисплей поблизу чи зверху над батареєю опалення або іншим джерелом тепла.

Не тріть і не вдаряйте РК екран Active Matrix будь-якими твердими предметами, оскільки таким чином можна подряпати РК екран Active Matrix, зіпсувати його зовнішній вигляд або неоправно пошкодити екран. Не натискайте пальцем тривалий час на РК екран, адже це може спричинити появу залишкових зображень. Деякі дефекти можуть виявлятися у вигляді червоних, зелених або синіх точок на екрані. Однак це не впливає на роботу дисплея.

Якщо можливо, використовуйте рекомендовану роздільну здатність для забезпечення оптимальної якості зображення на РК дисплеї.

Якщо використовується інший, не рекомендований режим роздільної здатності, деякі зображення на екрані можуть виглядати стиснутими, розтягнутими або іншим чином зміненими. Однак це характерно для РК екрану з фіксованою роздільною здатністю.

Якщо на екрані монітора довгий час залишається нерухоме зображення, це може призвести до появи залишкових зображень або плям на екрані. Щоб уникнути цього, використовуйте екранну заставку та вимикайте виріб, коли він не використовується. Гарантія на виріб не поширюється на залишкові зображення або плями на екрані, спричинені тривалим відображенням нерухомих зображень.

Не вдаряйте та не дряпайте передню та бічні панелі екрана металевими предметами.

Такі дії можуть пошкодити екран.

Щоб перемістити виріб, візьміть його двома руками передньою панеллю від себе. Якщо виріб впаде, пошкоджений виріб може призвести до ураження електричним струмом або пожежі. Для ремонту зверніться до місцевого авторизованого сервісного центру. Оберегайте виріб від впливу високих температур і надмірної вологості.

Не встановлюйте виріб на стіні у місці, де на нього може потрапити жир та жирові випари.

- Вони можуть пошкодити виріб і спричинити падіння.

Для дисплеїв з глянцевою обробкою користувачу краще розглянути місце розташування, яке не буде викликати відзеркалення від навколишнього світла і яскравих поверхонь.

Не використовуйте поблизу монітора пристрої з високою напругою (наприклад, електричні мухобойки).

- Електричний розряд може спричинити несправність монітора.

## Застереження щодо адаптера змінного струму і кабелю живлення

Якщо всередину виробу (телевізора, монітора, кабелю живлення чи адаптера змінного струму) потрапить вода або інша стороння речовина, негайно від'єднайте кабель живлення і зверніться до центру обслуговування.

- Нехтування цією вимогою може призвести до займання або ураження електричним струмом через пошкодження виробу.
- Не торкайтеся штекера кабелю живлення або адаптера змінного струму вологими руками. Якщо контакти штекера вологі чи запилені, витріть їх і висушіть, перш ніж використовувати.
- Нехтування цією вимогою може призвести до займання або ураження електричним струмом.

Обов'язково до кінця вставляйте кабель живлення в адаптер змінного струму.

- Слабке з'єднання може стати причиною займання або ураження електричним струмом.
- Обов'язково використовуйте кабелі живлення і адаптери змінного струму надані або схвалені компанією LG Electronics, Inc.

- Використання несхвалених виробів може призвести до займання або ураження електричним струмом.
- Від'єднуючи кабель живлення, тягніть його за штекер. Не згинайте кабель живлення з надмірною силою.
- Це може пошкодити шнур живлення і призвести до ураження електричним струмом або виникнення займання.

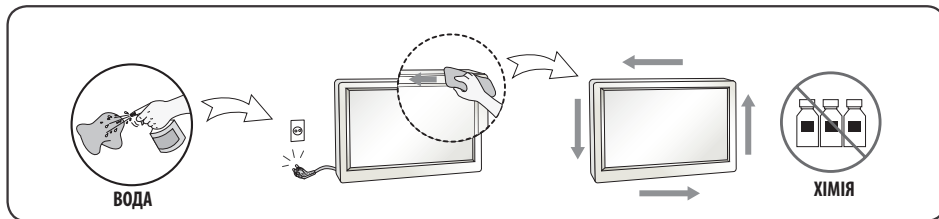
Намагайтеся не ступати і не ставити на кабель живлення чи адаптер змінного струму важкі предмети (електропристрої, одяг тощо). Будьте обережні, щоб не пошкодити кабель живлення чи адаптер змінного струму гострими предметами.

- Пошкоджений кабель живлення може стати причиною займання чи ураження електричним струмом.
- Не розбирайте, не ремонтуйте і не змінюйте кабель живлення або адаптер змінного струму.

- Нехтування цією вимогою може призвести до займання чи ураження електричним струмом.
- Слідкуйте, щоб розетка, адаптер змінного струму та контакти штекера були чистими, без пилу тощо.
- Нехтування цією вимогою може призвести до займання.

## Чищення

- Від'єднайте дисплей від електромережі перед витиранням екрану.
- Витирайте екран злегка зволоженою (не мокрою) ганчіркою. Не розпилюйте аерозоль безпосередньо на екран, оскільки надмірне розпилення може спричинити ураження електричним струмом.
- На час чищення виробу від'єднайте кабель живлення. Легко витирайте корпус м'якою ганчіркою, щоб не подряпати виріб. Не чистьте виріб мокрою ганчіркою та не розпилюйте воду чи інші рідини безпосередньо на виріб. Це може призвести до ураження електричним струмом.  
(Не використовуйте хімічні речовини, наприклад, бензин, розчинники для фарб чи спирт).
- Бризніть водою на м'яку ганчірку 2-4 рази і чистьте нею передню панель виробу; витирайте лише в одному напрямку. Надмірна волога може спричинити появу плям.



## Пакування

- Не викидайте картон та пакувальні матеріали у сміття. Вони найкраще пристосовані для транспортування цього виробу. Перевозячи або надсилаючи виріб, запакуйте його в оригінальні пакувальні матеріали.

# ВСТАНОВЛЕННЯ ТА ПІДГОТОВКА



## УВАГА

- Для гарантії безпеки та належного функціонування виробу використовуйте лише оригінальні компоненти.
- Гарантія не поширюється на жодні пошкодження або травми, спричинені використанням нездоzwолених компонентів.
- Рекомендується використовувати компоненти, що входять до комплекту постачання.
- Ілюстрації виробів та екранні зображення, що використовуються в цьому посібнику, є прикладами, які допомагають споживачам використовувати виріб, і можуть відрізнятися від фактичного вигляду.
- Не застосовуйте сторонні речовини (олійки, зволожувачі тощо) до гвинтів, монтуючи виріб. (Інакше можна пошкодити виріб.)
- Не застосовуйте надмірну силу, закручуючи гвинти, щоб не пошкодити монітор. Такі пошкодження не підлягають під дію гарантії.
- Не переносьте монітор догори низом, тримаючи лише за основу підставки. Унаслідок цього монітор може випасти з підставки і призвести до травмування.
- Піднімаючи або переміщуючи монітор, не торкайтеся екрана. Застосовуючи силу до екрана монітора, можна його пошкодити.
- Для хвильового малюнка на зовнішній частині, на відміну загального методу покриття, застосовується додавання блискучого матеріалу в сировину. При цьому відсутні відшарування, має високу міцність. Виріб можна впевнено використовувати, оскільки під час його використання не виникає жодних проблем.

## ПРИМІТКА

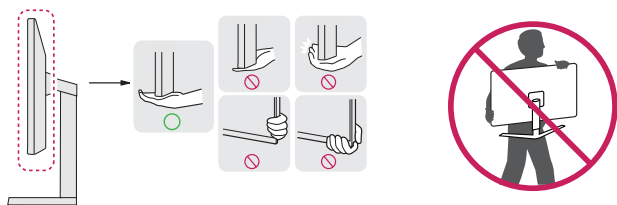
- Зображення у цьому посібнику можуть відрізнятися від дійсного вигляду виробів.
- Технічні характеристики виробу або зміст цього посібника може бути змінено без повідомлення у зв'язку із вдосконаленням виробу.
- Щоб придбати додаткове аксесуари, відвідайте магазин електроніки або інтернет-магазин чи зверніться до продавця, у якого Ви придбали виріб.
- Залежно від регіону кабель живлення, який додається, може бути дещо іншим.

## Встановлення

### Переміщення та піднімання монітора

Переміщуючи або піднімаючи монітор, дотримуйтесь цих вказівок, щоб запобігти появі подряпин чи пошкодженню монітора та гарантувати безпечне транспортування незалежно від форми та розміру монітора.

- Радимо транспортувати монітор в його оригінальній коробці та пакувальному матеріалі.
- Перш ніж переносити чи піднімати монітор, від'єднайте кабель живлення та всі інші кабелі.
- Надійно тримайте монітор за рамку знизу та збоку. Не тримайте безпосередньо за екран.
- Тримайте монітор екраном від себе, щоб не подряпати екран.
- Переносьте монітор обережно, без різких струсів і сильних вібрацій.
- Під час переміщення монітору тримайте його вертикально, не повертайте його на бік і не нахильйте.

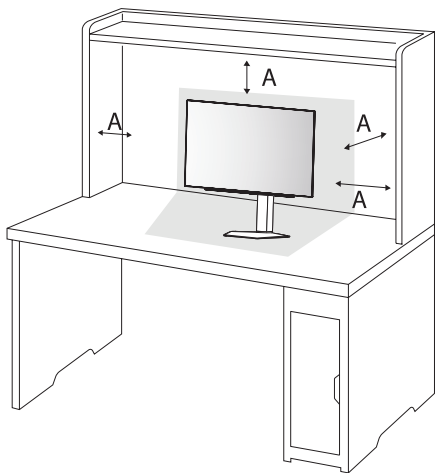


### ⚠ УВАГА

- Наскільки це можливо, намагайтеся не торкатися екрана монітора.
  - Нехтування цією вимогою може призвести до пошкодження екрана або окремих пікселів, що формують зображення.
- Якщо ви використовуєте панель монітора без підставки, то кнопка живлення може призвести до порушення стійкості монітора та його падіння. Це може викликати пошкодження монітора чи травмування користувача. Окрім цього, кнопка живлення може некоректно працювати в такій ситуації.

## Встановлення монітора на столі

- Підніміть монітор і встановіть його на столі у вертикальному положенні. Залиште відстань до стіни не менше 100 мм для забезпечення належної вентиляції.



A: 100 мм



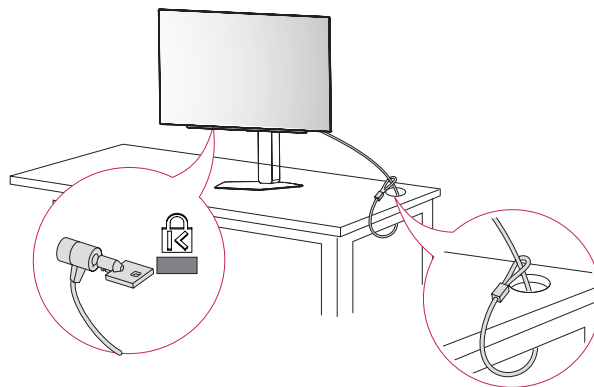
### УВАГА

- Перед тим як переносити або встановлювати монітор, від'єднайте кабель живлення. Недотримання цієї вимоги може призвести до ураження електричним струмом.
- Використовуйте лише кабель живлення, який постачається в комплекті з виробом, і під'єднайте його до заземленої електричної розетки. (Залежно від країни)

## Використання замка Кенсінгтон

Докладніше про встановлення та використання читайте в посібнику користувача замка "Кенсінгтон" або на веб-сторінці <http://www.kensington.com>.

Зафіксуйте монітор до столу за допомогою замка Кенсінгтон.



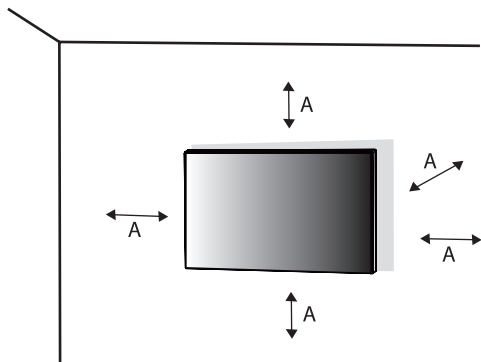
### ПРИМІТКА

- Систему безпеки Кенсінгтон можна придбати окремо. Додаткові аксесуари продаються в більшості магазинів електроніки.

## Кріплення на стіні

Цей монітор відповідає характеристикам пластини для настінного кріплення чи інших сумісних пристроїв.

Для забезпечення належної вентиляції встановіть монітор на відстані не менше 100 мм від стіни і залиште вільними по 100 мм з усіх боків. Детальні інструкції щодо встановлення можна отримати за місцем придбання монітора. Або ж ви можете встановити регульований настінний кронштейн відповідно до інструкції, що до нього додається.

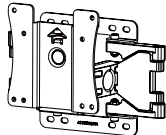


A: 100 мм

## Встановлення пластини для настінного кріплення

Щоб встановити монітор на стіні, закріпіть настінний кронштейн (продається окремо) на задній панелі корпусу монітора.

Щоб монітор не впав, надійно зафіксуйте настінний кронштейн.

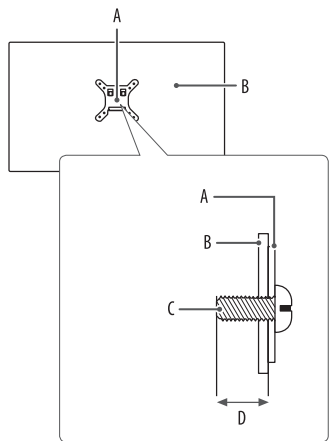
Кріплення на стіну (мм)	100 x 100
Стандартний гвинт	M4 x L10
Кількість гвинтів	4
Пластина для настінного кріплення (продається окремо)	LSW149 

### ❗ ПРИМІТКА

- Використовуйте гвинти, визначені стандартом VESA.
- Настінний кронштейн постачається разом із посібником користувача та всіма необхідними деталями.
- Настінний кронштейн продається окремо. Додаткові аксесуари можна придбати в місцевого дилера.
- Довжина гвинтів може бути різною залежно від кронштейна. Не використовуйте гвинти, довші за стандартні, оскільки можна пошкодити внутрішні деталі виробу.
- Для отримання додаткової інформації, будь ласка, зверніться до посібника користувача настінного кронштейна.
- Не застосовуйте надмірну силу, встановлюючи пластину для настінного кріплення, оскільки вона може пошкодити екран.
- Перед встановленням монітора на стіні від'єднайте підставку, виконавши кріплення підставки зворотному порядку.

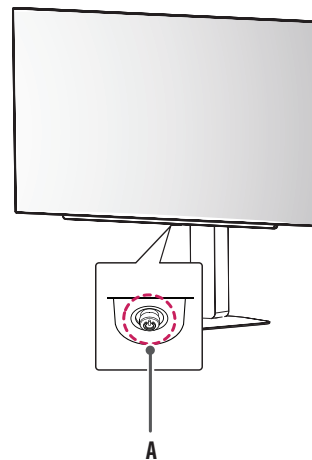
### ⚠ УВАГА

- Перед перенесенням чи кріпленням монітора від'єднайте кабель живлення від електромережі, щоб запобігти ураженню струмом.
- Монітор, встановлений на стелі чи похилій стіні, може впасти і призвести до травмування користувача. Використовуйте лише настінне кріплення, рекомендоване компанією LG, а з питаннями щодо монтажу звертайтеся до місцевого дилера або до кваліфікованого спеціаліста.
- Задля уникнення травм цей пристрій повинен бути надійно закріплений на стіні відповідно до вказівок зі встановлення.
- Не застосовуйте надмірну силу, закручуючи гвинти, щоб не пошкодити монітор. Такі пошкодження не підлягають під дію гарантії.
- Використовуйте настінний кронштейн і гвинти, які відповідають стандарту VESA. На пошкодження, спричинені застосуванням невідповідних компонентів, гарантія не поширюється.
- Довжина кожного встановлюваного гвинта має бути не більше 8 мм, якщо вимірювати із задньої сторони монітора.



- A: Пластина для настінного кріплення
- B: Задня сторона монітора
- C: Стандартний гвинт
- D: Макс. 8 мм

## Опис виробу і кнопок

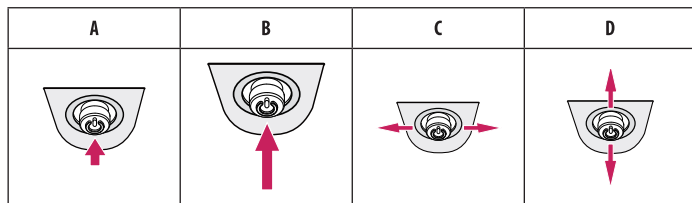


- A: Кнопка джойстика

## Як користуватися кнопкою джойстика

Для керування функціями монітора пальцем натискайте кнопку джойстика посередині або натискайте кнопку джойстика ліворуч/праворуч/вгору/вниз.

### Базові функції



**A** (увімкнення живлення): Щоб увімкнути монітор, натисніть кнопку джойстика пальцем один раз.

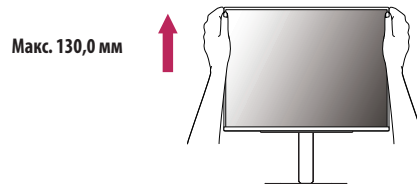
**B** (вимкнення живлення): Щоб вимкнути монітор, натисніть і утримуйте кнопку джойстика пальцем понад 5 секунд.

**C** (регулювання гучності): Для регулювання гучності натискайте кнопку джойстика ліворуч/праворуч.

**D** (регулювання яскравості екрана): Для регулювання яскравості екрана натискайте кнопку джойстика вгору/вниз.

## Регулювання висоти підставки

- 1 Розташуйте встановлений на підставку монітор вертикально.
- 2 Підтримуючи монітор обома руками, відрегулюйте висоту.



### ⚠ ПОПЕРЕДЖЕННЯ

- Регулюючи висоту екрана, не кладіть руку на кронштейн підставки, щоб не травмувати пальці.

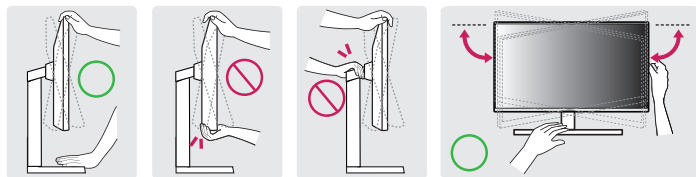
## Регулювання кута нахилу

- 1 Розташуйте встановлений на підставку монітор вертикально.
- 2 Відрегулюйте кут нахилу екрана.

Для зручності огляду нахил екрана можна регулювати вперед та назад у межах від  $-5^{\circ}$  до  $21^{\circ}$ . А також ви можете відрегулювати кут нахилу екрана на 30 градусів вліво чи вправо.

### ⚠ ПОПЕРЕДЖЕННЯ

- Щоб уникнути травмування пальців під час регулювання нахилу екрана, не тримайте виріб за нижню частину рамки монітора, як зображено на малюнку нижче.
- Регулюючи кут нахилу монітора, не торкайтеся екрана та не тисніть на нього.

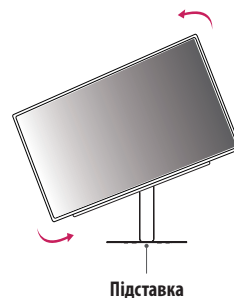


## Функція повороту

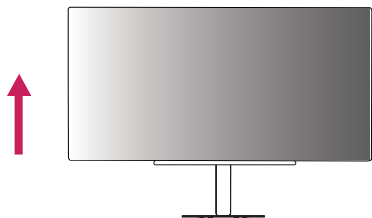
Функція обертання дає змогу обертати монітор на  $90^{\circ}$  проти годинникової стрілки.

### ⚠ ПОПЕРЕДЖЕННЯ

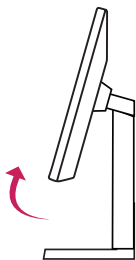
- Використовуючи функцію обертання, не обертайте монітор занадто швидко або з надмірною силою. Стіл може подряпатися у разі контакту з корпусом монітора.
  - Корпус може зачепити підставку і подряпати основу.
  - Будьте обережні, щоб не пошкодити пальці, затиснувши їх між корпусом і підставкою.



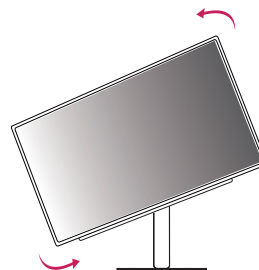
- 1 Підніміть монітор на максимальну висоту.



- 2 Нахиліть корпус монітора в напрямку стрілки, як показано на малюнку.



- 3 Поверніть монітор проти годинникової стрілки, як показано на рисунку.



- 4 Заверште встановлення, повернувши монітор на 90°, як показано на малюнку.



**! ПРИМІТКА**

- Функція автоматичного повертання дисплея не підтримується.
- Екран можна легко повертати за допомогою комбінації кнопок повертання екрана в операційній системі Windows. Зауважте, що деякі версії Windows і деякі драйвери графічних карт можуть використовувати інші налаштування клавіші повертання екрана або ж не підтримувати клавіші повертання взагалі.

## Підтримувані драйвери і програмне забезпечення

Можна завантажити й встановити останню версію з вебсайту LGE ([www.lg.com](http://www.lg.com)).

- Драйвер монітора / LG Switch / LG Calibration Studio / Dual Controller

# ЯК КОРИСТУВАТИСЯ МОНІТОРОМ

- Малюнки у цьому посібнику можуть відрізнятися від дійсної моделі.

Натисніть кнопку джойстика, перейдіть до пункту [Налаштування] > [Вхід] і виберіть параметр вхідного сигналу.



## УВАГА

- Якщо використовуються універсальні кабелі, не сертифіковані компанією LG, зображення може бути відсутнє або відображатися з перешкодами.
- Не натискайте пальцями на екран. Це може спричинити спотворення зображення.
- Не залишайте на екрані нерухоме зображення впродовж тривалого часу. Це може спричинити ефект залишкового зображення. Якщо можливо, використовуйте екранну заставку ПК.
- Під'єднайте кабель живлення до заземленої настінної розетки або подовжувача із контактом заземлення (з 3 отворами). (Залежно від країни)
- В умовах низької температури увімкнений монітор може миготіти. Це нормальне явище.
- На екрані можуть з'являтися червоні, зелені або сині цятки. Це нормальне явище.
- обов'язково використовуйте кабель, що постачається із пристроєм. Нехтування цією вимогою може призвести до несправності пристрою.
- Під час першого або повторного використання монітора після тривалого зберігання виконайте [Очищення зображення OLED]. (Перейдіть до [Налаштування] > [Налаштування] > [Очищення зображення OLED])

## Під'єднання до комп'ютера

- Цей монітор підтримує функцію Plug and Play\*.
- \* Plug and Play: Функція, яка дає змогу під'єднувати пристрій до комп'ютера без виконання будь-яких налаштувань чи встановлення драйверів.

## З'єднання HDMI

Дозволяє передавати цифрові відео- та аудіосигнали з комп'ютера на монітор.



### ПРИМІТКА

- У разі використання кабелю DVI-HDMI чи DP(DisplayPort)-HDMI можуть виникати проблеми із сумісністю.
- Використовуйте сертифікований кабель із логотипом HDMI. Нехтування цією вимогою може призвести до помилок з'єднання або може не відтворювати зображення.
- Рекомендовані типи кабелів HDMI
  - Надшвидкісний кабель HDMI®/™
  - Надшвидкісний кабель HDMI®/™ з підтримкою Ethernet

## Підключення DisplayPort

Дозволяє передавати цифрові відео- та аудіосигнали з комп'ютера на монітор.

### ! ПРИМІТКА

- Залежно від версії інтерфейсу DP(DisplayPort) комп'ютера відео або звук можуть не відтворюватися.
- Якщо ви використовуєте графічну карту з виходом Mini DisplayPort, використовуйте кабель з конекторами Mini DP — DP (Mini DisplayPort — DisplayPort) або кабель який підтримує DisplayPort 1.4. (Продається окремо)

## Підключення AV-пристроїв

### З'єднання HDMI

З'єднання HDMI дає змогу передавати цифрові відео- та аудіосигнали з аудіо- відеопристрою на монітор.

### ! ПРИМІТКА

- У разі використання кабелю DVI-HDMI чи DP(DisplayPort)-HDMI можуть виникати проблеми із сумісністю.
- Використовуйте сертифікований кабель із логотипом HDMI. Нехтування цією вимогою може призвести до помилок з'єднання або може не відтворювати зображення.
- Рекомендовані типи кабелів HDMI
  - Надшвидкісний кабель HDMI®/™
  - Надшвидкісний кабель HDMI®/™ з підтримкою Ethernet

## Підключення периферійного обладнання

### Підключення пристрою USB

Роз'єм USB на виробі працює як USB-концентратор.

Щоб користуватися інтерфейсом USB 3.0, під'єднайте кабель USB 3.0 типу A-B, що постачається в комплекті з монітором, до комп'ютера.

Після цього периферійним обладнанням, під'єднаним до вхідних роз'ємів USB на моніторі, можна керувати з ПК.

#### ПРИМІТКА

- Перш ніж підключатися до виробу, рекомендовано встановити всі оновлення Windows, щоб система Windows відповідала останній версії.
- Периферійне обладнання продається окремо.
- До роз'єму USB можна підключити клавіатуру, мишу або інший USB-пристрій.
- Швидкість заряду залежить від пристрою.

#### УВАГА

- Застережні заходи під час використання пристрою USB.
  - USB-пристрій, на якому встановлено програмне забезпечення автоматичного розпізнавання або який використовує власний драйвер, може не розпізнаватись.
  - Деякі USB-пристрої можуть не підтримуватися або працювати некоректно.
  - Рекомендовано використовувати USB-концентратор або жорсткий диск із додатковим живленням. (За недостатньої потужності живлення USB-пристрій може не розпізнаватись належним чином.)

### Підключення гарнітури

Підключіть периферійні пристрої до монітора через порт для гарнітури.

#### ПРИМІТКА

- Периферійне обладнання продається окремо.
- Залежно від налаштувань звуку на ПК та периферійному пристрою деякі функції гарнітури та динаміка можуть бути недоступними.

# НАЛАШТУВАННЯ КОРИСТУВАЧА

## ❗ ПРИМІТКА

- Екранне меню монітора може дещо відрізнятись від зображеного у цьому посібнику.

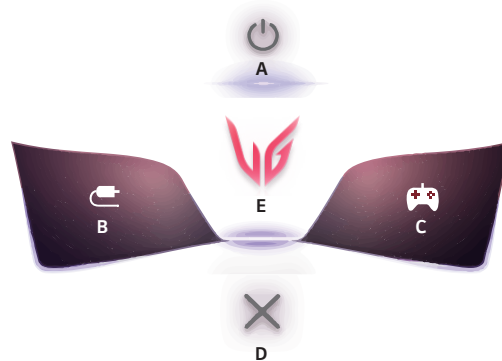
## Увімкнення головного меню



Кнопка джойстика

- 1 Натисніть кнопку джойстика знизу монітора.
- 2 Щоб встановити параметри, натискайте кнопку джойстика вгору/вниз або ліворуч/праворуч.

## Функції головного меню



Головне меню	Опис
A: [Вимкнення живлення]	Вимкнення монітора.
B: [Вхід]	Встановлення режиму введення. (За замовчуванням) <ul style="list-style-type: none"> <li>• Ви можете налаштувати ліву (B) частину головного меню відповідно до своїх вподобань, щоб легко переходити до потрібного вам меню. ((Налаштування) &gt; [Налаштування] &gt; [Користувацький ключ 1])</li> </ul>
C: [Режим Гра]	Встановлення режиму Гри. (За замовчуванням) <ul style="list-style-type: none"> <li>• Ви можете налаштувати праву (C) частину головного меню відповідно до своїх вподобань, щоб легко переходити до потрібного вам меню. ((Налаштування) &gt; [Налаштування] &gt; [Користувацький ключ 2])</li> </ul>
D: [Вийти]	Вийти із головного меню.
E: [Налаштування]	Налаштування параметрів екрана.

## Параметри меню

- 1 Щоб переглянути екранне меню, натисніть кнопку джойстика знизу монітора і увійдіть у [Налаштування].
- 2 Щоб встановити параметри, натискайте кнопку джойстика вгору/вниз або ліворуч/праворуч.
- 3 Щоб повернутися до попереднього меню або встановити інші параметри меню, натисніть кнопку джойстика у напрямку ◀ або просто натисніть на неї (⏪).
- 4 Щоб вийти з екранного меню, натисніть кнопку джойстика в напрямку ◀ та утримуйте її, поки не вийдете.



[Регулювання режиму Гра]



[Регулювання зображення]



[Звук]



[Вхід]



[Налаштування]

## [Регулювання режиму Гра]

### [Налаштування] > [Регулювання режиму Гра]

- [Режим Гра] ви можете вибрати режими зображення для налаштувань відображення гри.
  - [Персоналізоване зображення]: налаштуйте індивідуальний режим зображення відповідно до власних вподобань. Встановіть перемикач LG та виконайте вказівки «Майстра налаштування персоналізованих зображень».
  - [Гравець 1]/[Гравець 2]: Режими зображення [Гравець 1] і [Гравець 2] дозволяють зберегти два набори користувацьких налаштувань дисплея, зокрема параметри налаштування, пов'язані з іграми.
  - [FPS]: Цей режим оптимізовано для FPS-ігор. Підходить для дуже темних ігор FPS.
  - [RTS]: Цей режим оптимізовано для RTS-ігор.
  - [Яскравий]: Оптимізація зображення для яскравих кольорів.
  - [Читач]: Оптимізація налаштувань екрана для перегляду документів. (лише для SDR)
  - [HDR Ефект]: Оптимізація зображення для розширеного динамічного діапазону. (лише для SDR)
  - [sRGB]: Стандартний колірний простір RGB для монітора і принтера. (лише для SDR)
  - [DCI-P3]: Підходить для перегляду цифрового відео. (лише для SDR)
  - [Кольорова сліпота]: Цей режим призначений для користувачів, які не розрізняють червоного і зеленого кольорів. Він дозволяє користувачам, які страждають на дальтонізм, легко розрізняти ці два кольори. (лише для SDR)
  - [Калібрування 1]/[Калібрування 2]: Регулювання згідно з каліброваним екраном. Встановіть LG Calibration Studio для запуску калібрування. (лише для SDR)

### ! ПРИМІТКА

- [Режим Гра] може бути налаштований залежно від вхідного сигналу.
- Якщо змінити [Режим Гра] на вході DP (DisplayPort), екран може мерехтіти або може змінитися роздільна здатність екрана вашого ПК.
- Залежно від налаштування ОС Windows вміст HDR може відтворюватися некоректно. Перевірте, чи ввімкнено функцію HDR в ОС Windows.
- Залежно від продуктивності відеокарти за ввімкненої функції HDR може погіршуватися якість тексту чи зображення.
- Залежно від продуктивності відеокарти за ввімкненої функції HDR може блимати чи потріскувати екран під час змінення входу монітора чи ввімкнення/вимкнення живлення.
- Щоб дізнатись, чи підтримується HDR відеокартою та грою, зайдіть на вебсайт відповідних виробників.

- [Adaptive-Sync]/[VRR]: Ця функція показує чіткий екран без розривів або заїкання в ігровому середовищі.  
Однак у деяких ігрових середовищах може блимати екран.
  - Підтримуваний інтерфейс: DisplayPort (Adaptive-Sync), HDMI (VRR).
  - Підтримувані графічні карти: Необхідна карта, яка підтримує NVIDIA G-SYNC або AMD FreeSync.
  - Підтримувані версії: Обов'язково оновіть графічну карту до найновішої версії.
  - Докладніше читайте на вебсайті NVIDIA за адресою ([www.nvidia.com](http://www.nvidia.com)) і вебсайті AMD за адресою ([www.amd.com](http://www.amd.com)).
- [Стабілізатор чорного]: Можна управляти контрастністю чорного для покращення видимості в темних сценах. Це полегшує розрізнення об'єктів на темному ігровому екрані.
- [Crosshair]: Crosshair встановлює позначку в центрі екрана для ігор-шутерів від першої особи (FPS). Користувачі можуть вибрати приціл, який пасує до особливостей гри, з чотирьох різних варіантів.
- [Лічильник FPS]
  - [Увімк]: У верхньому лівому куті екрана відображається індикатор. Він відображатиме фактичну частоту кадрів, яку отримують на вході. Ви також можете відрегулювати положення [Лічильник FPS]. (зверху зліва/зверху справа/внизу справа/внизу зліва)
  - [Вимк]: Не використовує функцію [Лічильник FPS].
  - Функції [Лічильник FPS] і [Crosshair] не можуть використовуватись одночасно.
- [Скидання налаштувань гри]: Скидає налаштування гри до стандартних налаштувань.

## [Регулювання зображення]

### [Налаштування] > [Регулювання зображення]

- [Яскравість]: Використовується для налаштування яскравості зображення.
- [Максимальна яскравість]: Відрегулюйте максимальну яскравість панелі для більш яскравого екрана.
- [Контрастність]: Налаштування контрастності екрана.
- [Чіткість]: Регулювання чіткості зображення.
- [Гамма]
  - [Режим 1], [Режим 2], [Режим 3]: Чим вище значення гами, тим темніше зображення. І чим нижче значення гами, тим світліше зображення.
  - [Режим 4]: Якщо налаштування параметрів гамми не потрібно, виберіть [Режим 4].
- [Темп-ра кольору]: Вибір бажаної колірної температури.
  - [Персональний]: Користувач може налаштувати червоний, зелений і синій кольори відповідно до своїх побажань.
  - [Теплий]: Кольори на екрані матимуть червонуватий відтінок.
  - [Середній]: Кольори на екрані матимуть відтінок, середній між червоним та синім.
  - [Холодний]: Кольори на екрані матимуть синюватий відтінок.
  - [Ручний]: Користувач може точно налаштувати колірну температуру.
- [R/G/B]: Можна встановити власні налаштування кольору зображення, вибравши червоний, зелений або синій кольори.

- [Шість Кольорів]: Можливість індивідуального налаштування колірності шляхом регулювання насиченості шести кольорів (червоного, зеленого, синього, блакитного, малинового та жовтого) і збереження встановлених налаштувань.
  - Відтінок: Регулювання відтінку зображення.
  - Насиченість: Регулювання насиченості кольорів. Чим нижче значення, тим менш насиченими є кольори, і навпаки.
- [Рівень чорного]: Налаштування рівня зміщення (лише для HDMI).  
Зміщення: орієнтир для відеосигналу – найтемніший колір, який може відобразити монітор.
  - [Високий]: Збереження поточного рівня контрастності зображення.
  - [Низький]: Зниження рівнів чорного та підвищення рівнів білого порівняно з поточним рівнем контрастності зображення.
- [Скинути налашт. Картинки]: Скидання параметрів зображення і кольорів до заводських налаштувань.

## [Звук]

### [Налаштування] > [Звук]

- [Гучність]: Регулювання рівня гучності.
  - Щоб вибрати параметр [Вимк. Звук] / [Ввімкнути звук], перемістіть кнопку-джойстик у напрямку ▼ у меню [Гучність].

## [Вхід]

### [Налаштування] > [Вхід]

- [Список введення]: Вибір режиму вхідного сигналу.
- [Співвідношення сторін]: Налаштування формату зображення. Кінцеве зображення може виглядати однаково в режимах [Повна ширина], [Оригінальн.] і [Сканування], якщо встановлено рекомендовану роздільну здатність.
  - [Повна ширина]: Відтворення відео в широкоекранному режимі незалежно від вхідного відеосигналу.
  - [16:9 24"]: використовуйте формат зображення 16:9 на екрані 24 дюйми.
  - [Оригінальн.]: Відтворення відео відповідно до формату вхідного відеосигналу.
  - [Сканування]: Використання вихідного формату зображення.
- [Автозміна вх.джерела]: коли для [Автозміна вх.джерела] встановлено значення [Увімк], дисплей автоматично перемикатиметься на нове джерело вхідного сигналу в разі його під'єднання.

## [Налаштування]

### [Налаштування] > [Налаштування]

- [Мова]: Вибір мови екранного меню.
- [Переміщення екрану OLED]: Щохвилине переміщення екрана через регулярні проміжки часу допомагає запобігти шуму панелі, викликаному зображеннями, які були зафіксовані протягом тривалого часу.  
Підтримує чотири режими з різними шляхами руху екрана, кількістю пікселів та циклами. Виберіть відповідний режим залежно від середовища використання.
- [Заставка OLED]: Якщо впродовж певного періоду часу на екрані немає переміщень, екран автоматично вимикається.
- [Очищення зображення OLED]: Виправляє проблеми з екраном, які можуть виникати, коли монітор увімкнений протягом тривалого часу. Це займає приблизно 10 хвилин.  
Воно виконується автоматично у разі входу в режим енергозбереження або у разі вимкнення живлення через більше ніж 4 години використання після попереднього завершення [Очищення зображення OLED].  
Не протирайте й не торкайтеся екрана під час виконання процедури очищення зображення OLED, оскільки створене при цьому статичне електричне поле може призвести до неповного очищення зображення OLED.
- [Користувацький ключ 1] / [Користувацький ключ 2]: Ви можете налаштувати головне меню, щоб легко переходити до потрібного вам меню. [Користувацький ключ 1] і [Користувацький ключ 2] з'являються ліворуч/праворуч у головному меню.

- [SMART ENERGY SAVING]: Заощаджуйте електроенергію, скориставшись алгоритмом компенсації яскравості.
  - [Високий]: Режим високого енергозбереження за допомогою функції [SMART ENERGY SAVING].
  - [Низький]: Режим низького енергозбереження за допомогою функції [SMART ENERGY SAVING].
  - [Вимк]: Вимкнення функції.
  - Значення даних енергозбереження можуть відрізнятися залежно від панелі та її виробника.
  - Якщо для параметра [SMART ENERGY SAVING] вибрано значення [Високий] або [Низький], яскравість монітора стане вищою або нижчою залежно від джерела.
- [Режим глибокого сну]: Якщо для параметра [Режим глибокого сну] вибрано значення [Увімк], енергоспоживання монітора в режимі очікування мінімізується.
- [Таймер сну]: Якщо протягом певного періоду часу на моніторі не виконується жодна операція, монітор автоматично перейде в режим очікування.
- [Версія сумісності введення]: Ви можете налаштувати кожен вхід так, щоб він відповідав підтримуваній версії підключеного пристрою.
  - Якщо під'єднаний пристрій підтримує 2.1 у HDMI, але екран або звук не працюють належним чином, установіть для цієї функції значення 2.1(AV).
- [Зуммер]: Ця функція дає змогу задавати звук, який генерується звуковим сигналом під час увімкнення монітора.
- [OSD Заблокувати]: Ця функція дозволяє вимкнути налаштування меню.  
Вимкнено всі функції, крім:
  - [Яскравість] / [Контрастність] у розділі [Регулювання зображення]
  - [Гучність] у розділі [Звук]
  - [Вхід]
  - [OSD Заблокувати] / [Інформація] / [Ліцензія на програмне забезпечення з відкритим кодом] у розділі [Налаштування]
- [Самодіагностика екрана]: перевірка наявності проблем із зображенням на моніторі. Не від'єднуйте вхідний кабель.
- [Інформація]: Відображаються такі відомості: [Загал. час под. Живлення], [Розділ. здатність.].
- [Ліцензія на програмне забезпечення з відкритим кодом]: Якщо ви виберете [Переглянути], ви зможете переглянути коротку інформацію про програмне забезпечення з відкритим кодом.
- [Заводські налаштування]: Відновлення налаштувань за замовчуванням.

## Важлива інформація для запобігання ефекту залишкового зображення

На відміну від звичайних світлодіодних і РК-моніторів, пікселі на моніторах OLED випромінюють світло самостійно, забезпечуючи ідеальний чорний колір і створюючи чіткі зображення без розмиття світла.

Ефект залишкового зображення не відбувається під час звичайного використання продукту, але може виникнути, якщо довго переглядати зображення на одному й тому самому екрані. Для захисту екрана від можливого ефекту залишкового зображення передбачено вбудовані функції.

Якщо на екрані довго відтворюється статичне зображення, то заставка екрана зменшить його загальну яскравість, а через певний період часу екран автоматично вимкнеться. Якщо виявлено зміну зображення, то яскравість автоматично відновиться до початкового стану. Це не є несправністю виробу.

### Приклади зображень, які можуть спричинити ефект залишкового зображення

- Статичні зображення або зображення з об'єктами чи інформацією, які постійно відтворюються у фіксованому положенні на екрані (наприклад, іконки на робочому столі, фіксовані вікна, такі як меню, або логотипи під час перегляду трансляцій тощо)
- Виправлено меню або іконка на ігровій консолі або телеприставці
- Виправлено меню у верхньому куті веббраузера

### Рекомендації для запобігання ефекту залишкового зображення

- Запобігти ефекту залишкового зображення можна за допомогою налаштувань меню монітора.  
(Перейдіть до [Налаштування] > [Налаштування] > [Переміщення екрану OLED] / [Заставка OLED] / [Очищення зображення OLED])

### Застереження стосовно тривалого використання

Через унікальні властивості панелей OLED у разі тривалого використання може знижуватися яскравість. Після зниження яскравість не відновлюється до попереднього рівня.

Крім того, регулярне використання в таких умовах, як висока температура та висока вологість або показ нерухомих зображень чи високі значення яскравості, може призвести до появи залишкового зображення, розмиття зображення або несправності екрана.

# ТЕХНІЧНІ ХАРАКТЕРИСТИКИ ВИРОБУ

Технічні характеристики виробу може бути змінено без повідомлення.  
Символ ~ означає змінний струм, а символ --- — постійний струм.

## Глибина кольору:

- Підтримується 8-, 10-бітний колір.

## Роздільна здатність

- Максимальна роздільна здатність:
  - 2560 x 1440 за умови 240 Гц
- Рекомендована роздільна здатність:
  - 2560 x 1440 за умови 240 Гц

## Умови зовнішнього середовища

- Робочі умови
  - Температура: Від 0 °C до 40 °C
  - Вологість: Менше 80 %
- Умови зберігання
  - Температура: Від -20 °C до 60 °C
  - Вологість: Менше 85 %

## Адаптер змінного/постійного струму

- Модель: ADS-120QL-19A-3 190110E  
Виробник: SHENZHEN HONOR ELECTRONIC
- Модель: MS-Z5790R190-110D0-E  
Виробник: MOSO POWER SUPPLY TECHNOLOGY CO LTD
  - Вихідна потужність: 19 В --- 5,79 А

## Джерела живлення

- Напруга: 19 В --- 5,0 А

## Розміри: Розмір монітора (Ширина x Висота x Глибина)

- Разом із підставкою (мм): 605,2 x 532,6 x 220,0
- Без підставки (мм): 605,2 x 351,0 x 45,3

## Маса (без пакування)

- Разом із підставкою (кг): 7,2
- Без підставки (кг): 4,8

## Режим підтримки

(Стандартні режими, HDMI)

Роздільна здатність	Горизонтальна частота (кГц)	Вертикальна частота (Гц)	Полярність (Г/В)	Нотатки
640 x 480	31,469	59,940	-/-	
800 x 600	37,879	60,317	+/+	
1024 x 768	48,363	60,004	-/-	
1280 x 720	45,000	60,000	+/+	
1280 x 1024	79,976	75,025	+/+	
1920 x 1080	67,500	60,000	+/+	
2560 x 1440	88,787	59,951	+/-	Рекомендовано таймеру - Версія сумісності введення : 1.4
2560 x 1440	182,996	119,998	+/-	Рекомендовано таймеру - Версія сумісності введення : 2.1(AV)
2560 x 1440	218,290	143,991	+/-	
2560 x 1440	388,695	240,083	+/-	Рекомендовано таймеру - Версія сумісності введення : 2.1(PC)

**(Стандартний режим, DisplayPort)**

Роздільна здатність	Горизонтальна частота (кГц)	Вертикальна частота (Гц)	Полярність (Г/В)	Нотатки
640 x 480	31,469	59,940	-/-	
800 x 600	37,879	60,317	+/+	
1024 x 768	48,363	60,004	-/-	
1280 x 1024	79,976	75,025	+/+	
1920 x 1080	67,500	60,000	+/+	
2560 x 1440	88,787	59,951	+/-	
2560 x 1440	182,996	119,998	+/-	
2560 x 1440	218,290	143,991	+/-	Рекомендовано таймеру - Версія сумісності введення : 1.2
2560 x 1440	388,695	240,083	+/-	Рекомендовано таймеру - Версія сумісності введення : 1.4/1.4(DSC)

## Параметри HDMI (відео)

Роздільна здатність	Горизонтальна частота (кГц)	Вертикальна частота (Гц)
480P	31,5	60
720P	45	60
1080P	67,5	60
1080P	135	120
2160P	135	60
2160P	255	120

# УСУНЕННЯ НЕСПРАВНОСТЕЙ

## Відсутнє зображення на екрані.

- Перевірте, чи під'єднано кабель живлення.
  - Перевірте, чи кабель живлення належним чином під'єднано до електромережі.
  - Якщо монітор перебуває в режимі сну (режимі енергозбереження), порухайте мишею або натисніть будь-яку клавішу на клавіатурі, щоб увімкнути дисплей.
  - Перевірте, чи комп'ютер увімкнено.
- Монітор увімкнений?
  - Перевірте правильність налаштування входу. ([Налаштування] > [Вхід])
- Відображається повідомлення [Для екрана не встановлено рекомендовану роздільну здатність.]?
  - Це повідомлення з'являється, якщо сигнал ПК (відеокарти) є за межами рекомендованого діапазону значень горизонтальної або вертикальної частоти монітора. Див. розділ ТЕХНІЧНІ ХАРАКТЕРИСТИКИ ВИРОБУ цього посібника для налаштування необхідної частоти.
- Перевірте, чи відображається повідомлення [Відсутність сигналу]?
  - Це повідомлення з'являється, якщо кабель передачі сигналу, який з'єднує комп'ютер і монітор, відсутній або від'єднаний. Перевірте кабель і під'єднайте його ще раз.
- Чи відображається повідомлення [Поза діапазоном]?
  - Це повідомлення з'являється, якщо сигнал ПК (графічної карти) є за межами діапазону можливих значень горизонтальної або вертикальної частоти монітора. Див. розділ ТЕХНІЧНІ ХАРАКТЕРИСТИКИ ВИРОБУ цього посібника для налаштування необхідної частоти.

## Чи бачите ви повідомлення «Нерозпізнаний монітор, Plug and Play (VESA DDC) знайдено монітор»?

- Чи встановлено драйвер дисплея?
  - Встановіть драйвер дисплея із нашого веб-сайту: <http://www.lg.com>.
  - Обов'язково перевірте, чи підтримує відеокарта функцію Plug and Play.

## Зображення на екрані тремтить. / Зображення, які відображаються на екрані, залишають тіні.

- Перевірте, чи вибрано відповідну роздільну здатність.
  - Якщо при підключенні через HDMI 1080i 60/50 Гц (черезрядкова розгортка), екран може блимати. Змініть роздільну здатність на 1080p або рекомендовану роздільну здатність.
  - Якщо не встановити для графічної карти рекомендовану (оптимальну) роздільну здатність, літери на екрані можуть розпливатися, а зображення буде нечітким, спотвореним або зміщеним.
  - Спосіб налаштування може бути дещо іншим залежно від комп'ютера чи операційної системи, а окремі значення роздільної здатності можуть бути недоступними залежно від ефективності графічної карти. У такому разі зверніться до виробника комп'ютера чи відеокарти по допомогу.
- На екрані відображаються цятки?
  - Під час користування монітором на екрані можуть з'являтися цятки (червоні, зелені, сині, білі та чорні). Це не вважається помилкою в роботі монітора.

## Окремі функції вимкнено.



- Перевірте, чи у разі натиснення кнопки Меню окремі функції не є доступними.
  - Екранне меню заблоковано. Вимкніть параметр [OSD Заблокувати] у меню [Налаштування].

## Немає звуку з роз'єму для гарнітури.

- Чи відсутній звук у зображеннях, що показуються за допомогою порту DisplayPort або входу HDMI?
  - Переконайтеся, що гарнітура підключена до роз'єму належним чином.
  - Спробуйте підвищити гучність за допомогою джойстика.
  - Встановіть вихід звуку ПК на монітор, який ви використовуєте (Ці налаштування можуть відрізнятись залежно від операційної системи, яку ви використовуєте).

# ЛІЦЕНЗІЯ

У різних моделях використано різні ліцензії. Щоб отримати докладнішу інформацію щодо ліцензій, відвідайте веб-сайт [www.lg.com](http://www.lg.com).

	<p>Терміни HDMI, HDMI High-Definition Multimedia Interface, фірмовий стиль HDMI та логотипи HDMI є торговельними марками або зареєстрованими торговельними марками компанії HDMI Licensing Administrator, Inc.</p>
	<p>VESA, VESA logo, DisplayPort compliance logo and DisplayPort compliance logo for dual-mode source devices are all registered trademarks of the Video Electronics Standards Association.</p>

## ПОВІДОМЛЕННЯ ЩОДО ПРОГРАМНОГО ЗАБЕЗПЕЧЕННЯ З ВІДКРИТИМ КОДОМ

Щоб отримати вихідний код згідно з ліцензіями GPL, LGPL, MPL та іншими ліцензіями з відкритим кодом, які зобов'язані розкривати вихідний код, що міститься у цьому виробі, і отримати доступ до всіх зазначених умов ліцензії, повідомлень про авторські права та інших відповідних документів, будь ласка, відвідайте веб-сайт <https://opensource.lge.com>.

LG Electronics також надасть вам відкритий код на компакт-диску за плату, що покриває пов'язані з цим витрати (наприклад, вартість носія, перевезення і доставки), після отримання від вас запиту за адресою [opensource@lge.com](mailto:opensource@lge.com).

Ця пропозиція дійсна для всіх, хто отримує цю інформацію, протягом трьох років після нашої останньої поставки цього виробу.



Модель і серійний номер пристрою вказано на задній і бічній панелях пристрою.  
Запишіть їх нижче на випадок, якщо знадобиться технічне обслуговування.

Модель

---

Серійний номер

---