



دليل المالك

UltraGear™ (شاشة OLED)

يرجى قراءة هذا الدليل بعناية قبل تشغيل جهازك والاحتفاظ به للرجوع إليه في المستقبل.

45GS95QE

45GS95QX

www.lg.com

حقوق النشر والتأليف © لعام 2024 لـ LG Electronics Inc. جميع الحقوق محفوظة.

جدول المحتويات

15..... إعدادات المستخدم

- 15..... - تنشيط القائمة الرئيسية
- 15..... ميزات القائمة الرئيسية
- 16..... إعدادات القائمة
- 16..... [Game Adjust]
- 17..... [Picture Adjust]
- 18..... [Sound]
- 18..... [Input]
- 19..... [General]
- 20..... - معلومات مهمة لمنع الاحتفاظ بالصورة
- 20..... أمثلة للصور التي قد تتسبب في الاحتفاظ بالصورة
- 20..... التوصيات لمنع احتجاز الصورة على الشاشة
- 20..... احتياطات السلامة للاستخدام لفترات طويلة

21..... مواصفات المنتج

- 22..... - وضع الدعم
- 22..... HDMI
- 23..... DP
- 24..... توقيت HDMI (فيديو)

4..... التجميع والتحضير

- 5..... - التثبيت
- 5..... نقل شاشة وحمله
- 6..... التثبيت على طاولة
- 6..... استخدام قفل Kensington
- 7..... التركيب على الحائط
- 9..... - وصف المنتج والأزرار
- 10..... كيفية استخدام زر التحكم
- 10..... ضبط ارتفاع الحامل
- 11..... ضبط الزاوية
- 11..... - برامج التشغيل والبرامج المدعومة

12..... استخدام شاشة

- 12..... - التوصيل بكمبيوتر
- 12..... وصلة HDMI
- 13..... وصلة DisplayPort
- 13..... - التوصيل بأجهزة الصوت والصورة
- 13..... وصلة HDMI
- 14..... - توصيل الأجهزة الطرفية
- 14..... توصيل جهاز USB
- 14..... توصيل سماعات الرأس

- 25.....استكشاف الأخطاء وإصلاحها
- 26.....الترخيص
- 26.....معلومات حول إشعار البرامج مفتوحة المصدر

التجميع والتحضير



تنبيه

- استخدم دائمًا المكونات الأصلية من LG لضمان السلامة والحفاظ على أداء المنتج.
- لن يشمل ضمان المنتج الضرر أو الإصابة التي تنتج من استخدام مكونات غير معتمدة.
- يوصى باستخدام المكونات المصاحبة للمنتج.
- تُعد أشكال المنتج وشاشات العرض المستخدمة في هذا الدليل مجرد أمثلة لمساعدة المستهلكين على استخدام المنتج وقد تختلف عن المنتج الفعلي.
- لا تضع مواد غريبة (زيوت، شحوم إلخ.) على قطع البراغي عند تركيب المنتج. (فقد يلحق ذلك الضرر بالمنتج.)
- قد يؤدي استخدام القوة المفرطة لتثبيت المسامير إلى إلحاق الضرر بشاشة. لن لا يغطي ضمان المنتج الأضرار الناتجة من اتباع هذه الطريقة.
- لا تنقل شاشة حاملاً إياه رأساً على عقب عن طريق الإمساك بالقاعدة فقط. فقد يؤدي ذلك إلى سقوط شاشة عن الحامل وبالتالي إلى التسبب بإصابة جسدية.
- عند حمل شاشة أو نقلها، لا تلمس شاشته. فقد يتسبب الضغط بقوة على شاشة شاشته بإلحاق ضرر بها.
- بالنسبة إلى نمط الموجة على المظهر، بخلاف الطريقة العامة للطلاء، يتم تطبيقه على مادة التآلق المضافة إلى المواد الخام. مع عدم وجود مظهر مقشر، تتمتع بمتانة جيدة. يُرجى استخدامه بثقة حيث لا توجد مشكلة في استخدام المنتج على الإطلاق.

ملاحظة

- قد تبدو المكونات مختلفة عن تلك المبينة هنا.
- تخضع المعلومات والوصفات كافة المتعلقة بالمنتج والواردة في هذا الدليل للتغيير من دون إشعار مسبق لتحسين أداء المنتج.
- لشراء ملحقات اختيارية، تفضل بزيارة متجر لبيع الأجهزة الإلكترونية أو موقع تسوق عبر الإنترنت أو اتصل بمتجر البيع بالتجزئة الذي اشتريت منه المنتج.
- قد يختلف سلك الطاقة المتوفر وفقاً للمنطقة.



تنبيه

• تجنب لمس الشاشة قدر الإمكان.

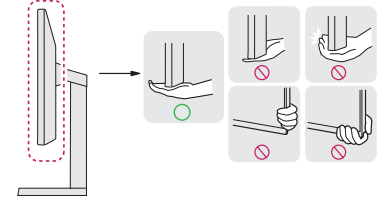
- فقد يؤدي ذلك إلى إلحاق ضرر بالشاشة أو ببعض وحدات البكسل المستخدمة لإنشاء الصور.

• إذا استخدمت لوحة الشاشة من دون قاعدة الحامل، فقد يتسبب استخدام زر الطاقة في عدم ثبات الشاشة وسقوطها، ما يلحق الضرر بالشاشة أو يسبب إصابات جسدية. بالإضافة إلى ذلك، قد يتسبب ذلك في تعطل زر الطاقة.

نقل شاشة وحمله

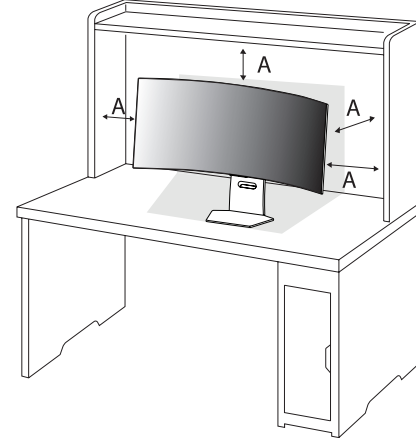
عند نقل شاشة أو حملها، اتبع هذه التعليمات لمنع تعرضه للخدش أو لمنع إلحاق الضرر به ولضمان نقله بطريقة آمنة بغض النظر عن شكله أو حجمه.

- ضع شاشة في العلبة أو مواد التغليف الأصلية قبل محاولة نقله.
- افصل سلك الطاقة والكبلات الأخرى كافة قبل نقل شاشة أو حملها.
- احمل شاشة بإحكام من الجهتين السفلى والجانبية من إطاره. لا تحمله بلمس الشاشة بحد ذاتها.
- أثناء حمل شاشة، يجب ألا تكون الشاشة مواجهة لك لتجنب تعريضها للخدش.
- عند نقل شاشة، لا تعرضه لصدمة شديدة أو اهتزاز مفرط.
- عند نقل شاشة، احملها في وضعية مستقيمة ولا تقلبه أبدًا على جانبه أو تجعله يميل إلى جانب واحد.



التثبيت على طاولة

- احمل شاشة وضعه على الطاولة بوضعية مستقيمة. ضع شاشة بعيدًا عن الحائط بمسافة 100 مم على الأقل من أجل ضمان التهوية الكافية.



A: 100 مم

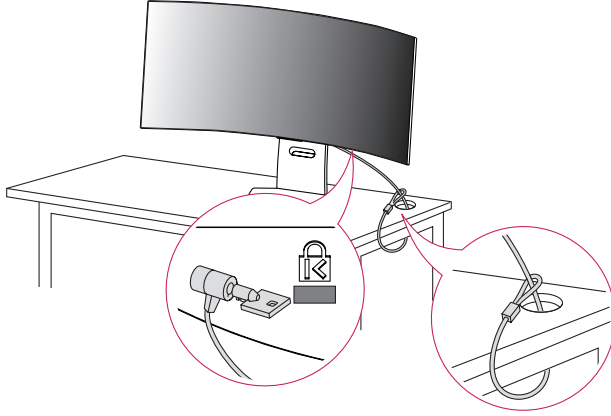


تنبيه

- افصل سلك الطاقة قبل نقل شاشة أو تثبيتها. فهناك خطر حدوث صدمة كهربائية.
- احرص على استخدام سلك الطاقة المتوفر في علبة المنتج وقم بتوصيله بأخذ الطاقة المناسب (حسب الدولة)

استخدام قفل Kensington

- لمزيد من المعلومات حول التركيب والاستخدام، راجع دليل المالك الخاص بقفل Kensington أو تفضل بزيارة الموقع <http://www.kensington.com>.
- ركب شاشة على طاولة باستخدام كابل نظام أمان Kensington.



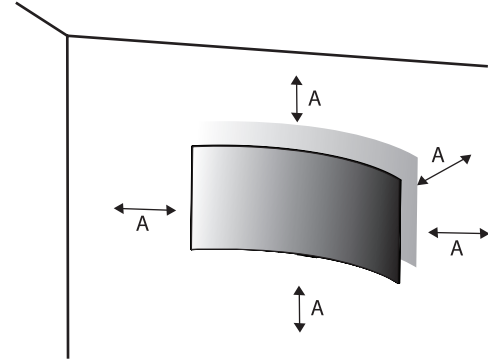
ملاحظة !

- إن نظام أمان Kensington ملحق اختياري. يمكنك الحصول على ملحقات اختيارية من معظم متاجر بيع الأجهزة الإلكترونية.

التركيب على الحائط

يتوافق شاشة هذا مع المواصفات المحددة للوح التركيب على الحائط أو أجهزة متوافقة أخرى.

ركب الشاشة على مسافة تبعد 100 مم على الأقل من الحائط واثرك ما يقارب من مساحة 100 مم على كل جانب من جانبي الشاشة لضمان توفير التهوية الكافية. يمكن الحصول على تعليمات التركيب المفصلة من متجر البيع بالتجزئة المحلي. أو يمكن مراجعة الدليل لمعرفة كيفية تركيب قوس تركيب على حائط مائل وإعداده.



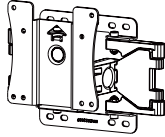
A: 100 مم

تركيب لوح التركيب على الحائط

لتركيب شاشة على حائط، قم بتوصيل قوس تركيب على الحائط (اختياري) بالجهة الخلفية من شاشة.

أحرص على أن يكون قوس التركيب على الحائط مثبت بإحكام بشاشة والحائط.

100 x 100	التركيب على الحائط (مم)
L10 x M4	البرغي القياسي
4	عدد المسامير
LSW149	لوح التركيب على الحائط (اختياري)



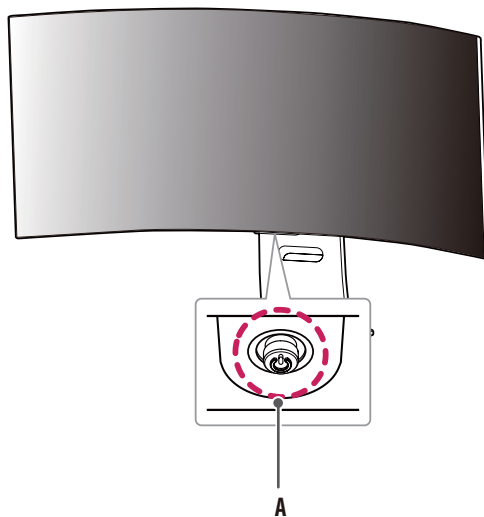
! ملاحظة

- استخدم المسامير المحددة ضمن معايير VESA.
- تتضمن مجموعة أدوات التركيب على الحائط دليل التركيب والقطع الضرورية كافة.
- إن قوس التركيب على الحائط ملحق اختياري. يمكنك الحصول على ملحقات اختيارية من البائع المحلي الذي تتعامل معه.
- قد يختلف طول المسامير باختلاف قوس التركيب على الحائط. إذا استخدمت مسامير يتعدى طولها الطول القياسي، فقد يلحق ذلك ضرراً بالمنتج من الداخل.
- لمزيد من المعلومات، يُرجى مراجعة دليل المستخدم الخاص بقوس التركيب على الحائط.
- احرص على عدم الضغط بقوة كبيرة أثناء تركيب اللوح على الحائط، فقد يلحق ذلك ضرراً بالشاشة.
- أزل الحامل قبل تثبيت شاشة على قوس تركيب على الحائط عن طريق تنفيذ إجراءات توصيل الحامل بالعكس.

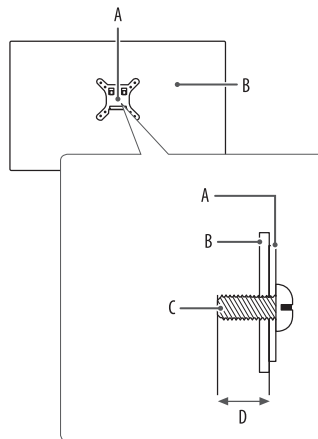
⚠ تنبيه

- افصل سلك الطاقة قبل نقل شاشة أو تركيبه لتجنب حدوث صدمة كهربائية.
- قد يؤدي تركيب شاشة على السقف أو حائط مائل إلى سقوطه، ما قد يؤدي إلى حدوث إصابة. استخدم لوح تركيب على الحائط معتمد من قبل LG واتصل بالبائع المحلي أو بقني مؤهل.
- لتجنب حدوث إصابة، يجب تركيب هذا الجهاز بطريقة آمنة على الحائط وفقاً لتعليمات التركيب.
- قد يؤدي استخدام القوة المفرطة لتثبيت المسامير إلى إلحاق الضرر بشاشة. لن لا يغطي ضمان المنتج الأضرار الناتجة من اتباع هذه الطريقة.
- استخدم قوس التركيب على الحائط المسامير التي تتوافق مع معايير VESA. لن تغطي كفاءة المنتج الأضرار الناتجة من سوء استخدام قطع غير ملائمة أو استخدامها.
- يجب أن يبلغ طول كل مسامير مثبت 8 مم أو أقل عند قياس الطول من الجهة الخلفية من شاشة.

وصف المنتج والأضرار



A: زر التحكم



- A: لوح التركيب على الحائط
- B: الجهة الخلفية من شاشة
- C: البرغي القياسي
- D: الحد الأقصى 8 مم

كيفية استخدام زر التحكم

يمكنك التحكم بسهولة في وظائف شاشة بالضغط على زر التحكم أو تحريكه بإصبعك إلى اليسار/اليمين/الأعلى/الأسفل.

الوظائف الأساسية

D	C	B	A

A (التشغيل): اضغط بإصبعك على زر التحكم مرة واحدة لتشغيل شاشة.

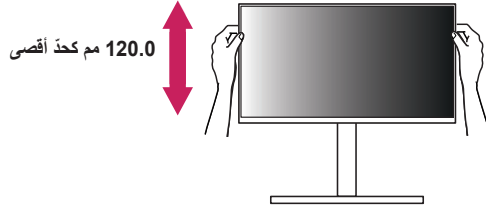
B (إيقاف التشغيل): اضغط بإصبعك وباستمرار على زر التحكم مرة واحدة لأكثر من 5 ثواني لإيقاف تشغيل شاشة.

C (التحكم بمستوى الصوت): يمكنك التحكم بمستوى الصوت عبر تحريك زر التحكم إلى اليسار/اليمين.

D (التحكم في سطوع الشاشة): يمكنك التحكم في سطوع الشاشة بتحريك زر التحكم إلى الأعلى/الأسفل.

ضبط ارتفاع الحامل

- 1 ضع شاشة المثبت على قاعدة الحامل في وضعية مستقيمة.
- 2 امسك شاشة بيديك كلتيهما لتجنب حدوث أي إصابة.



تحذير

- عند ضبط ارتفاع الشاشة، لا تضع يدك على هيكل الحامل لتجنب إلحاق الأذى بأصابعك.

ضبط الزاوية

برامج التشغيل والبرامج المدعومة

يمكنك تنزيل الإصدار الأحدث وتثبيته من الموقع الإلكتروني الخاص بـ LGE (www.lg.com).
- برنامج تشغيل الشاشة / OnScreen Control / LG Calibration Studio / Dual Controller

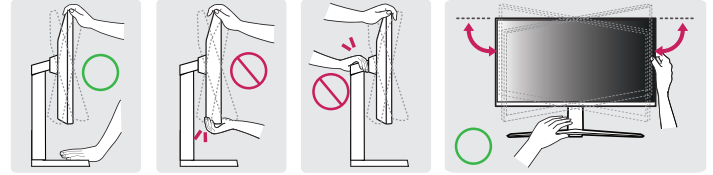
1 ضع شاشة المثبت على قاعدة الحامل في وضعية مستقيمة.

2 اضبط زاوية الشاشة.

يمكن ضبط زاوية الشاشة بإمالتها للأمام أو الخلف بزاوية تتراوح بين 1- درجات إلى 15 درجات للتمتع بالمشاهدة بشكل مريح. ويمكنك أيضًا ضبط زاوية الشاشة بمقدار 10 درجة إلى اليسار أو إلى اليمين.

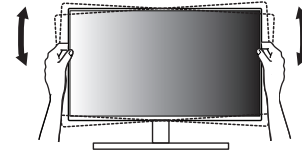
⚠ تحذير

- لتجنب إلحاق الأذى بالأصابع لدى ضبط ارتفاع الشاشة، لا تمسك الجزء السفلي من إطار شاشة كما هو مبين أدناه.
- احرص على عدم لمس الشاشة أو الضغط عليها عند ضبط زاوية شاشة.



⚠ ملاحظة

- يمكن تدوير أعلى شاشة من الجهة اليسرى أو اليمنى قليلاً إلى الأعلى أو الأسفل (لغاية 3 درجات).
اضبط المستوى الأفقي للجهة العليا من شاشة.



استخدام شاشة

- قد تختلف الصور في هذا الدليل عن المنتج الفعلي.
- اضغط على زر التحكم واذهب إلى [Settings] < [Input]، ثم حدد خيار الإدخال.



تنبيه

- إذا كنت تستخدم كبلات عامة غير معتمدة من قبل LG، فقد لا تعمل الشاشة أو قد تصبح الصورة مشوشة.
- لا تضغط على الشاشة لمدة طويلة. فقد يؤدي ذلك إلى تشويه الصورة.
- لا تعرض صورة ثابتة على الشاشة لمدة طويلة. فقد يؤدي ذلك إلى ثبات الصورة. استخدم شاشة توقف الكمبيوتر إذا أمكن.
- عند توصيل سلك الطاقة بمأخذ الطاقة، استخدم سلك طاقة مؤرّضًا (3 منافذ) أو مأخذ طاقة متوافق. (حسب الدولة)
- قد تومض شاشة شاشة عند تشغيلها في مكان ذي درجة حرارة منخفضة. هذا أمر طبيعي.
- في بعض الأحيان، قد تظهر على الشاشة بقع حمراء أو خضراء أو زرقاء. هذا أمر طبيعي.
- احرص على استخدام الكابل المتوفر مع المنتج. وإلا فقد يتسبب ذلك بعتل في الجهاز.
- عند استخدام الشاشة لأول مرة أو إعادة استخدامها بعد التخزين لمدة طويلة، فغل [OLED Image Cleaning] قبل الاستخدام. (انتقل إلى [Settings] < [General] < [OLED Image Cleaning])

التوصيل بكمبيوتر

- يدعم شاشة هذه الميزة Plug and Play.*
- * Plug and Play: ميزة تسمح لك بإضافة جهاز إلى الكمبيوتر من دون الحاجة إلى إعادة تهيئة أي إعداد أو تثبيت أي برنامج تشغيل يدويًا.

وصلة HDMI

لإرسال إشارات الفيديو والصوت الرقمية من الكمبيوتر إلى شاشة.

ملاحظة

- قد يؤدي استخدام كابل تحويل DVI إلى HDMI / DP (DisplayPort) إلى حدوث مشاكل في التوافق.
- استخدم كابلًا معتمدًا مع وجود شعار HDMI عليه. إذا لم تستخدم كابل HDMI معتمدًا، فقد لا تُعرض الشاشة أي بيانات أو قد يحدث خطأ في الاتصال.
- أنواع كبلات HDMI الموصى بها
- - كابل HDMI®/TM فائق السرعة

التوصيل بأجهزة الصوت والصورة

وصلة DisplayPort

لإرسال إشارات الفيديو والصوت الرقمية من الكمبيوتر إلى شاشة.

ملاحظة !

- قد لا يتوفر إخراج فيديو أو صوت حسب إصدار DP (DisplayPort) الخاص بالكمبيوتر.
- إذا كنت تستخدم بطاقة رسومات خاصة بإخراج Mini DisplayPort، فاستخدم كبلًا أو نوعًا بطرفي Mini DP و DP (Mini DisplayPort و DisplayPort) يدعم DisplayPort 1.4. (يُباع بشكل منفصل)

وصلة HDMI

ينقل كابل HDMI إشارات الفيديو والصوت الرقمية من جهاز الصوت والصورة إلى شاشة.

ملاحظة !

- قد يؤدي استخدام كابل تحويل DVI إلى HDMI / DP (DisplayPort) إلى حدوث مشاكل في التوافق.
- استخدم كابلًا معتمدًا مع وجود شعار HDMI عليه. إذا لم تستخدم كابل HDMI معتمدًا، فقد لا تُعرض الشاشة أي بيانات أو قد يحدث خطأ في الاتصال.
- أنواع كبلات HDMI الموصى بها
 - كابل HDMI®/TM فائق السرعة

توصيل الأجهزة الطرفية

توصيل جهاز USB

يعمل منفذ USB على المنتج كموزع USB.

لاستخدام USB 3.0، قم بتوصيل كبل USB 3.0 من نوع A-B الخاص بالمنتج بالكمبيوتر.

يمكن التحكم بالأجهزة الطرفية الموصولة بمنفذ USB IN من الكمبيوتر.

ملاحظة !

- يوصى بتنصيب كافة تحديثات Windows لإبقائه محدثاً قبل الاتصال بالمنتج الذي تريد استخدامه.
- تُباع الأجهزة الطرفية بشكل منفصل.
- يمكن توصيل لوحة مفاتيح أو ماوس أو جهاز USB بمنفذ USB.
- قد تختلف سرعة الشحن وفقاً للجهاز.

تنبيه !

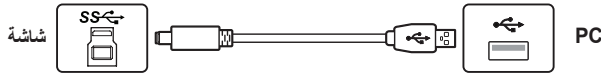
- تنبيهات عند استخدام جهاز USB.
 - قد لا يتم التعرف على جهاز USB مزود ببرنامج تعرّف تلقائي مثبت أو جهاز USB يستخدم برنامج التشغيل الخاص به.
 - قد لا تعمل بعض أجهزة USB أو قد تعمل بشكل غير صحيح.
 - يوصى باستخدام موزع USB أو محرك أقراص صلبة مع تزويد الطاقة. (إذا كان التزويد بالطاقة غير كافٍ، فقد لا يتم التعرف على جهاز USB بشكل صحيح.)

توصيل سماعات الرأس

قم بتوصيل الأجهزة الطرفية بشاشة عبر منفذ سماعات الرأس.

ملاحظة !

- تُباع الأجهزة الطرفية بشكل منفصل.
- قد تكون وظائف سماعات الرأس محدودة وفقاً لإعدادات الصوت الخاصة بالكمبيوتر الشخصي والجهاز الخارجي.
- يعمل الميكروفون فقط عندما يكون منفذ USB الموجود في الشاشة متصلاً بمنفذ USB في جهاز الكمبيوتر.



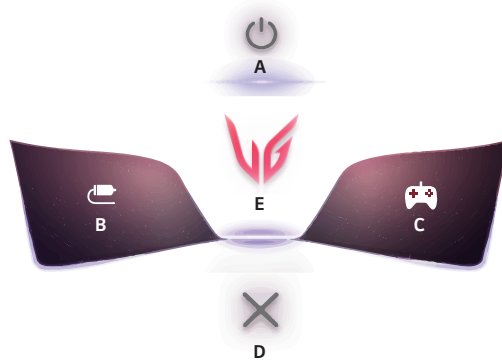
إعدادات المستخدم

ميزات القائمة الرئيسية

ملاحظة !

قد تختلف شاشة خيارات العرض الخاصة بشاشة بشكل بسيط عما هو مبيّن في هذا الدليل.

تنشيط القائمة الرئيسية



زر التحكم

- 1 اضغط على زر التحكم الموجود في أسفل شاشة.
- 2 حرّك زر التحكم إلى الأعلى/الأسفل واليمين/اليسار لضبط الخيارات.

القائمة الرئيسية	الوصف
[Power Off] :A	لإيقاف تشغيل شاشة.
[Input] :B	<p>لضبط وضع الإدخال. (افتراضي)</p> <ul style="list-style-type: none"> يمكنك تخصيص يسار (B) القائمة الرئيسية للوصول إلى القائمة المفضلة لديك بسهولة. <p>([User-defined Key 1] < [General] < [Settings])</p>
[Game Mode] :C	<p>لضبط وضع اللعبة لتشغيل الألعاب. (افتراضي)</p> <ul style="list-style-type: none"> يمكنك تخصيص يمين (C) القائمة الرئيسية للوصول إلى القائمة المفضلة لديك بسهولة. <p>([User-defined Key 2] < [General] < [Settings])</p>
[Exit] :D	للخروج من القائمة الرئيسية.
[Settings] :E	لإنهاء إعدادات الشاشة.

[Game Adjust]

[Game Adjust] < [Settings]

- [Game Mode]: يُمكنك تحديد أوضاع الصورة لإعدادات عرض اللعبة.
- [Gamer 1]/[Gamer 2]: يسمح لك وضعا صورة [Gamer 1] و [Gamer 2] بحفظ مجموعتين من إعدادات الشاشة المخصصة، بما في ذلك خيارات الإعداد المتعلقة بالألعاب.
- [FPS]: تم تحسين هذا الوضع لعرض ألعاب FPS. مناسب لألعاب FPS ذات الصور الداكنة بشدة.
- [RTS]: تم تحسين هذا الوضع لعرض ألعاب RTS.
- [Vivid]: تم تحسين الشاشة من أجل ألوان حيوية.
- [Reader]: لتحسين الشاشة بهدف قراءة المستندات. (لـ SDR فقط)
- [HDR Effect]: لتحسين الشاشة للنطاق الديناميكي العالي. (لـ SDR فقط)
- [sRGB]: نطاق قياسي من ألوان RGB لشاشة والطابعة. (لـ SDR فقط)
- [Color Weakness]: هذا الوضع مخصص للمستخدمين الذين لا يمكنهم التمييز بين اللونين الأحمر والأخضر. يمكن هذا الوضع المستخدمين الذين يعانون من الألوان من التمييز بين اللونين. (لـ SDR فقط)
- [Calibration 1]/[Calibration 2]: لضبط على آخر شاشة تمت معايرتها. يُرجى تثبيت LG Calibration Studio حتى يتم بدء المعايرة. (لـ SDR فقط)

- 1 لعرض قائمة شاشة خيارات العرض، اضغط على زر التحكم خلف شاشة ثم أدخل إلى [Settings].
- 2 حرّك زر التحكم إلى الأعلى/الأسفل واليمين/اليسار لضبط الخيارات.
- 3 للعودة إلى القائمة العليا أو ضبط عناصر قائمة أخرى، حرّك زر التحكم بالاتجاه التالي ◀ أو اضغط على (⏮).
- 4 في حال أردت الخروج من قائمة شاشة خيارات العرض، حرّك زر التحكم بالاتجاه التالي ▶ إلى حين الخروج منها.



[General]



[Input]



[Sound]

Picture
[Adjust]Game
[Adjust]

! ملاحظة

- يعتمد تعيين [Game Mode] على إشارة الإدخال.
- إذا تم تغيير [Game Mode] في إدخال DP (DisplayPort)، فقد تومض الشاشة أو قد تتأثر دقة شاشة الكمبيوتر.
- قد لا يظهر محتوى HDR بشكل صحيح استنادًا إلى إعدادات نظام التشغيل Windows، يرجى التحقق من إعدادات التشغيل/إيقاف التشغيل الخاصة بـ HDR في Windows.
- عند تشغيل وظيفة HDR، قد تكون الأحرف أو جودة الصورة رديئة وفقًا لأداء بطاقة الرسومات.
- بينما تكون وظيفة HDR قيد التشغيل، قد يحدث ارتعاش للشاشة أو تشقق عند تغيير إدخال الشاشة أو تشغيل/إيقاف الطاقة وفقًا لأداء بطاقة الرسومات.
- للحصول على معلومات حول ما إذا كانت بطاقة الرسومات واللعب تدعم HDR، قم بزيارة الموقع الإلكتروني لشركة المصنعة.

[Picture Adjust]

[Picture Adjust] < [Settings]

- [Brightness]: لضبط سطوع الشاشة.
- [Peak Brightness]: لضبط ذروة سطوع اللوحة لتصبح الشاشة أكثر سطوعًا.
- [Contrast]: لضبط تباين الشاشة.
- [Sharpness]: لضبط حدة الشاشة.
- [Gamma]
- [Mode 1]، [Mode 2]، [Mode 3]: كلما كانت قيمة جاما أعلى، أصبحت الصورة أغمق. وكلما كانت قيمة جاما أكثر انخفاضًا، أصبحت الصورة أفتح.
- [Mode 4]: إذا لم تكن بحاجة لضبط إعدادات جاما، حدد [Mode 4].
- [Color Temp]: تعيين درجة حرارة اللون.
- [Custom]: يمكن للمستخدم تخصيص الألوان الأحمر والأخضر والأزرق.
- [Warm]: لضبط لون الشاشة على درجة اللون المائلة إلى الخمرة.
- [Medium]: لضبط لون الشاشة على درجة لون تتراوح بين الأحمر والأزرق.
- [Cool]: لضبط لون الشاشة على درجة لون مائلة إلى الزرق.
- [Manual]: يمكن للمستخدم ضبط درجة حرارة اللون.
- [R/G/B]: يمكنك تخصيص لون الصورة باستخدام الألوان Red (أحمر) و Green (أخضر) و Blue (أزرق).

- [Adaptive-Sync]/[VRR]: في بيئة الألعاب، تعرض هذه الوظيفة شاشة واضحة بدون تمزيق أو تقطيع.

وبالرغم من ذلك قد يحدث وميض للشاشة في بعض بيئات الألعاب.

- الواجهة المدعومة: USB-C(Adaptive-Sync) ,DisplayPort(Adaptive-Sync) ,HDMI(VRR).

- تم تدعيمه ببطاقة الرسومات: يلزم استخدام بطاقة رسومات تدعم G-SYNC من NVIDIA أو يتطلب وجود FreeSync من AMD.

- النسخة المدعومة: احرص على تحديث بطاقة الرسومات ليتم تشغيلها على برنامج التشغيل الأحدث.

- للمزيد من المعلومات والمتطلبات، يرجى الرجوع إلى موقع NVIDIA (www.nvidia.com) وموقع AMD (www.amd.com).

• [Black Stabilizer]: يمكنك التحكم في تباين اللون الأسود للحصول على رؤية أفضل في المشاهد المظلمة. يمكنك تمييز الكائنات في الصور الداكنة اللون للألعاب بسهولة.

• [Crosshair]: يوفر مؤشر التصالب علامة في وسط الشاشة للألعاب القنص الأول (FPS).

يمكن للمستخدمين اختيار مؤشر التصالب التي تناسب بيئة تشغيل الألعاب الخاصة بهم من بين أربعة مؤشرات تصالب مختلفة.

• [FPS Counter]

- [On]: يتم عرض المؤشر في أعلى يسار الشاشة. سيعكس معدل الإطار الفعلي الذي يتم تلقيه عند الإدخال. يمكنك أيضًا ضبط موضع [FPS Counter]. (اليسار العلوي/ اليمين العلوي/ اليمين السفلي/ اليسار السفلي)

- [Off]: لا تستخدم ميزة [FPS Counter].

- لا يمكن استخدام ميزة [FPS Counter] و [Crosshair] في آن واحد.

• [Game Reset]: لإعادة اللعبة إلى الإعدادات الافتراضية.

[Input]

[Input] < [Settings]

- [Input List]: لتحديد وضع الإدخال.

الشاشة الفرعية			توصيل PBP/PIP	
DisplayPort	HDMI 2	HDMI 1	HDMI 1	الشاشة الرئيسية
o	o	-	HDMI 2	
o	-	o	DisplayPort	
-	o	o		

- [Aspect Ratio]: لضبط نسبة الطول إلى العرض للشاشة. قد تظهر الشاشة نفسها للخيارات [Full Wide]، [Original] و [Just Scan] عند معدل الاستبانة الموصى به.
- [Full Wide]: لعرض الفيديو في وضع الشاشة العريضة، بغض النظر عن إدخال إشارة الفيديو.
- [Original]: لعرض الفيديو بحسب نسبة الطول إلى العرض الخاصة بإدخال إشارة الفيديو.
- [Just Scan]: لم يتم ضبط نسبة الطول إلى العرض من النسبة الأصلية.
- [Cinema 1]: لتكبير حجم الشاشة مع نسبة طول إلى عرض تبلغ 21:9.
- [Cinema 2]: لتكبير حجم الشاشة مع نسبة طول إلى عرض تبلغ 21:9 بما في ذلك منطقة الصندوق الأسود في الأسفل للترجمة.
- [Auto Input Switch]: عند تعيين [Auto Input Switch] على [On]، ستتحول الشاشة تلقائيًا إلى الإدخال الجديد عند الاتصال.
- [PBP / PIP]: لعرض شائتي وضعي إدخال على جهاز عرض واحد.
- [PIP Size]: لتغيير حجم الشاشة الفرعية الخاصة بوضع صورة داخل صورة.
- [PIP Position]: لتغيير مكان الشاشة الفرعية الخاصة بوضع صورة داخل صورة.
- [Screen Switch]: لتبديل الشاشة الرئيسية/الشاشة الفرعية في وضع صورة داخل صورة/صورة بجانب صورة.
- [Sound Switch]: لتبديل صوت الشاشة الرئيسية/الشاشة الفرعية في وضع صورة داخل صورة/صورة بجانب صورة.

! ملاحظة

- عند عدم استخدام ميزة [PBP / PIP]، يتم إلغاء تنشيط [PIP Size]، [PIP Position]، [Screen Switch] و [Sound Switch]
- بعض الخصائص ووظائف HDR غير مدعومة في وضع صورة داخل صورة/صورة بجانب صورة.

- [Six Color]: لتلبية متطلبات المستخدم في ما يتعلق بالألوان من خلال ضبط تدرج ستة ألوان وتشبعها (الأحمر والأخضر والأزرق والسمائي والقرمزي والأصفر) وحفظ الإعدادات.
- تدرج الألوان: لضبط درجة ألوان الشاشة.
- التشبع: لضبط تشبع ألوان الشاشة. كلما كانت القيمة أكثر انخفاضًا، أصبحت الألوان أقل تشبعًا وسطوعًا. كلما كانت القيمة أعلى، أصبحت الألوان أكثر تشبعًا وكثافة.
- [Black Level]: لضبط مستوى الإزاحة (L-HDMI فقط).
- الإزاحة: كمرجع لإشارة فيديو، يعتبر هذا اللون الأعظم الذي يمكن للشاشة أن يعرضه.
- [High]: للحفاظ على نسبة التباين الحالية للشاشة.
- [Low]: لتخفيض مستوى اللون الأسود ورفع مستوى اللون الأبيض من نسبة التباين الحالية للشاشة.
- [Picture Reset]: لإعادة الصورة واللون إلى الإعدادات الافتراضية.

[Sound]

[Sound] < [Settings]

- [DTS Headphone:X]: لتمكين إعمال مؤثرات الصوت ثلاثية الأبعاد من خلال استخدام سماعات الرأس وسماعات الأذن.
- [Game]: تم تحسين هذا الوضع من أجل عرض اللعبة.
- [Entertainment]: تم تحسين هذا الوضع من أجل الترفيه.
- [Sports]: تم تحسين هذا الوضع من أجل الرياضة.
- [Off]: لتعطيل وظيفة سماعة الرأس X: DTS Headphone.
- [Volume]: لضبط مستوى الصوت.
- يمكنك ضبط [Mute] / [Unmute] بنقل زر التحكم إلى ▼ في قائمة [Volume].

[General]

[General] < [Settings]

- [Language]: لضبط شاشة القائمة على اللغة المطلوبة.
- [OLED Screen Move]: من شأن تحريك الشاشة بدقة على فترات منتظمة أن يساعد على منع تشويش اللوحة التي تسببها الصور التي ظلت ثابتة لمدة طويلة.
- [OLED Screen Saver]: إذا لم توجد حركة على الشاشة لمدة معينة، فيتم إيقاف تشغيل الشاشة تلقائيًا.
- [OLED Image Cleaning]: لتصحيح مشكلات الشاشة التي يمكن أن تحدث عند تشغيل الشاشة لفترة طويلة. يستغرق ذلك قرابة 10 دقائق حتى الانتهاء.
- يتم تنفيذ تلقائيًا عند الدخول في وضع توفير الطاقة أو إيقاف تشغيل الطاقة بعد أكثر من 4 ساعات من الاستخدام من انتهاء [OLED Image Cleaning] السابق.
- لا تسمح الشاشة أو تلمسها بينما تؤدي عملية تنظيف صورة OLED، حيث أن الكهرباء الساكنة الناتجة قد تتسبب في عدم اكتمال عملية تنظيف صورة OLED.
- [Hexagon Lighting]: لضبط الإضاءة في الجزء الخلفي من الشاشة.
- [Static 1]، [Static 2]، [Static 3]، [Static 4]: لضبط الإضاءة على اللون المطلوب.
- [Cycling]: تظهر كل الألوان بالتعاقب.
- [Off]: لإضاءة الإضاءة على الجزء الخلفي من الشاشة.
- [User-defined Key 1]/[User-defined Key 2]: يمكنك تخصيص القائمة الرئيسية للوصول إلى القائمة المفضلة لديك بسهولة. يظهر كلا من [User-defined Key 1] و [User-defined Key 2] على يسار/يمين القائمة الرئيسية.

- [SMART ENERGY SAVING]: لتوفير الطاقة باستخدام خوارزمية تعويض الإضاءة.
- [High]: لتوفير الطاقة باستخدام ميزة [SMART ENERGY SAVING] العالية الفعالية.
- [Low]: لتوفير الطاقة باستخدام ميزة [SMART ENERGY SAVING] المنخفضة الفعالية.
- [Off]: لتعطيل الميزة.
- قد تختلف قيمة بيانات توفير الطاقة اعتمادًا على اللوحة ومزودها.
- إذا قمت بتحديد خيار [SMART ENERGY SAVING] وكان [High] أو [Low]، فإن إضاءة شاشة تصبح مرتفعة أو منخفضة اعتمادًا على المصدر.
- [Deep Sleep Mode]: عند ضبط وضع [Deep Sleep Mode] على [On]، يتم تقليل استهلاك الطاقة بينما تكون الشاشة في وضع الاستعداد.
- [Automatic Standby]: إذا لم تتواجد عملية تشغيل على الشاشة لفترة معينة من الوقت، فستنتقل الشاشة تلقائيًا إلى وضع الاستعداد.
- [Input Compatibility Version]: يمكنك ضبط كل إدخال ليتوافق مع النسخة المدعومة للجهاز المتصل.
- إذا كان الجهاز المتصل يدعم 2.1 في HDMI، لكن الشاشة أو الصوت لا يعملان بشكل صحيح، فاضبط هذه الوظيفة على 2.1 (AV).
- [Buzzer]: تتيح لك هذه الميزة ضبط الصوت الصادر من الجرس الطنان عند تشغيل شاشة.
- [OSD Lock]: تعطّل هذه الميزة تكوين القوائم وضبطها.
- يتم تعطيل الميزات كافة باستثناء:
 - [Brightness] / [Contrast] في [Picture Adjust]
 - [Volume] في [Sound]
 - [Input]
 - [OSD Lock] / [Information] / [Open Source Software License] في [General]
 - [Information]: ستظهر معلومات العرض التالية: [Total Power On Time]، [Resolution].
 - [Open Source Software License]: إذا قمت بتحديد [View]، يُمكنك مطالعة المعلومات حول إشعار البرامج المفتوحة المصدر.
 - [Reset to Initial Settings]: لإعادة الإعدادات الافتراضية.

معلومات مهمة لمنع الاحتفاظ بالصورة

على عكس أجهزة عرض LED/LCD العادية، فإن وحدات البكسل الموجودة في أجهزة العرض OLED تبعث الضوء من تلقاء نفسها، مما يحقق اللون الأسود المثالي ويخلق صورًا واضحة دون تشويش الضوء. لا يحدث ثبات الصورة في الاستخدام العادي للمنتج، ولكن يمكن أن يحدث إذا تمت مشاهدة نفس الشاشة لفترة طويلة. تتوفر الميزات المدمجة لحماية الشاشة من ثبات الصورة المحتمل. في حالة استمرار وجود صورة ثابتة على الشاشة، ستقوم شاشة التوقف بخفض سطوع ملء الشاشة تلقائيًا، وسيتم إيقاف تشغيل الشاشة تلقائيًا بعد فترة زمنية معينة. عند اكتشاف تغيير في الصورة، يتم إعادة السطوع تلقائيًا إلى حالته الأصلية. لا يُعد ذلك عطلًا في المنتج.

أمثلة للصور التي قد تتسبب في الاحتفاظ بالصورة

- الصور الثابتة أو الصور التي تحتوي على أشياء/معلومات والتي تكون مرئية باستمرار في موضع ثابت على الشاشة (على سبيل المثال، الرموز الموجودة على سطح المكتب، والنوافذ الثابتة مثل القوائم، أو الشعارات أثناء مشاهدة البث، وما إلى ذلك).
- القائمة/الرمز الثابت لوحدة التحكم في اللعبة أو جهاز فك التشفير.
- قائمة ثابتة في الزاوية العلوية لمتصفح الويب.

التوصيات لمنع احتجاز الصورة على الشاشة

- يمكنك منع احتجاز الصورة على الشاشة باستخدام إعدادات قائمة الشاشة.
(انتقل إلى [Settings] < [General] < [OLED Screen Move] / [OLED Screen Saver] < [OLED Image Cleaning])

احتياطات السلامة للاستخدام لفترات طويلة

يمكن خفض السطوع مع الاستخدام لفترات طويلة، نظرًا للخصائص الفريدة للوحات OLED. السطوع المنخفض دائم. بالإضافة إلى ذلك، قد يؤدي الاستخدام المتكرر في ظروف مثل درجة الحرارة المرتفعة، والرطوبة العالية، أو الصور الثابتة / الإضاءة العالية إلى ظهور صور بُلُوِيَّة، أو تشويش الصورة، أو حدوث عطل بالشاشة.

مواصفات المنتج

تخضع المواصفات للتغيير من دون أي إشعار.
الرمز ~ يعني التيار المتناوب، والرمز --- يعني التيار المستمر.

عمق اللون:

- لون 8 بت/ 10 بت مدعوم.

الاستبانة

- الدقة القصوى:

- 1440 x 3440 @ 240 هرتز

- الدقة الموصى بها:

- 1440 x 3440 @ 240 هرتز

ظروف بيئة التشغيل

- ظروف التشغيل

- درجة الحرارة: من 0 إلى 40 درجة مئوية

- نسبة الرطوبة: أقل من 80 %

- ظروف التخزين

- درجة الحرارة: من -20 إلى 60 درجة مئوية

- نسبة الرطوبة: أقل من 85 %

الأبعاد: حجم شاشة (العرض x الارتفاع x العمق)

• بالحامل (مم): 335.1 x 657.7 x 992.7

• من دون الحامل (مم): 218 x 457 x 992.7

الوزن (بدون مواد التغليف)

• بالحامل (كجم): 12.3

• من دون الحامل (كجم): 8.9

محول التيار المتردد/المستمر

- الطراز: AD10660LF

الشركة المصنعة: PI Electronics (H.K.) Ltd.

- الدخل: 100-240 فولت ~ 60/50 هرتز 3.3 أمبير

- الخرج: 20.0 فولت --- 13.5 أمبير

مصادر الطاقة

- تصنيف الطاقة: 20.0 فولت --- 12.0 أمبير

* قد يكون مستوى استهلاك الطاقة مختلفاً وفقاً لحالة التشغيل وإعداد شاشة.

** عندما لا تكون الشاشة قيد الاستخدام، فيتم ضبطها على وضع السكون بعد دقيقتين.
(الحد الأقصى 5 دقائق)

ملاحظات	القطبية (أفقي/عمودي)	التردد العمودي (هرتز)	التردد الأفقي (كيلوهرتز)	الاستبانة
	-/-	59.940	31.469	480 x 640
	+/+	60.317	37.879	600 x 800
	-/-	60.004	48.363	768 x 1024
	+/+	60.000	45.000	720 x 1280
	+/+	75.025	79.976	1024 x 1280
	+/+	60.000	67.500	1080 x 1920
	-/+	59.779	29.830	480 x 720
	-/+	59.979	44.444	720 x 1280
التوقيت الموصى به Input Compatibility Version : 1.4 -	-/+	49.987	73.681	1440 x 3440
	-/+	99.954	150.931	1440 x 1720
	-/+	60.021	88.892	1440 x 3440
	-/+	119.986	182.979	1440 x 1720
التوقيت الموصى به Input Compatibility Version : 2.1(AV) -	-/+	84.964	127.361	1440 x 3440
	-/+	119.998	182.996	1440 x 2560
	-/+	120.042	183.064	1440 x 3440
	-/+	144.050	222.269	1440 x 3440
التوقيت الموصى به Input Compatibility Version : 2.1(PC) -	-/+	240.085	388.697	1440 x 3440

الاستبانة	التردد الأفقي (كيلو هرتز)	التردد العمودي (هرتز)	القطبية (أفقي/عمودي)	ملاحظات
480 x 640	31.469	59.940	-/-	
600 x 800	37.879	60.317	+/+	
768 x 1024	48.363	60.004	-/-	
720 x 1280	45.000	60.000	+/+	
1024 x 1280	79.976	75.025	+/+	
1080 x 1920	67.500	60.000	+/+	
480 x 720	29.830	59.779	-/+	
720 x 1280	44.444	59.979	-/+	
1440 x 3440	73.681	49.987	-/+	
1440 x 1720	150.931	99.954	-/+	
1080 x 1920	137.327	120.041	-/+	
1440 x 3440	88.819	59.973	-/+	
1440 x 1720	182.979	119.986	-/+	
1440 x 3440	150.972	99.982	-/+	التوقيت الموصى به Input Compatibility Version : 1.2 -
1440 x 3440	183.064	120.042	-/+	
1440 x 3440	222.269	144.050	-/+	التوقيت الموصى به Input Compatibility Version : 1.4 -
1440 x 3440	388.697	240.085	-/+	التوقيت الموصى به Input Compatibility Version : 1.4(DSC) -

توقيت HDMI (فيديو)

الاستبانة	التردد الأفقي (كيلوهرتز)	التردد العمودي (هرتز)
480P	31.5	60
720P	45	60
1080P	67.5	60
1080P	135	120
2160P	135	60
2160P	255	120

استكشاف الأخطاء وإصلاحها

ما من صورة معروضة على الشاشة؟

- هل سلك الطاقة الخاص بشاشة موصول؟
 - تحقق مما إذا كان سلك الطاقة موصولاً بشكل صحيح في مقبس الطاقة.
 - إذا كانت الشاشة في وضع السكون (وضع الاستعداد)، فحرك الماوس أو اضغط على أي مفتاح على لوحة المفاتيح لتشغيلها.
 - تحقق من أن الكمبيوتر قيد التشغيل.
- هل الشاشة قيد التشغيل؟
 - تحقق مما إذا كان إعداد الإدخال صحيحاً. ([Input] < [Settings])
- هل يتم عرض رسالة [The screen is not currently set to the recommended resolution]؟
 - تظهر هذه الرسالة عندما تكون الإشارات الصادرة من الكمبيوتر (بطاقة الرسومات) خارج نطاق التردد الأفقي أو العمودي الموصى به للشاشة. يرجى مراجعة قسم مواصفات المنتج في هذا الدليل لضبط التردد المناسب.
- هل تظهر رسالة [No Signal]؟
 - تظهر هذه الرسالة عند عدم وجود كبل إشارة بين الكمبيوتر وشاشة أو عندما يكون مفصلاً. تحقق من الكبل وأعد توصيله.
- هل ظهرت رسالة [Out of Range] على الشاشة؟
 - تظهر هذه الرسالة عندما تكون الإشارات الصادرة من الكمبيوتر (بطاقة الرسومات) خارج نطاق التردد الأفقي أو العمودي للشاشة. يرجى مراجعة قسم مواصفات المنتج في هذا الدليل لضبط التردد المناسب.
- هل ترى رسالة "تم العثور على Plug and Play (VESA DDC) جهاز عرض (شاشة) غير معروف"؟
 - هل قمت بتثبيت برنامج تشغيل شاشة العرض؟
 - احرص على تثبيت برنامج تشغيل شاشة العرض من موقع الويب الخاص بنا: <http://www.lg.com>.
 - تحقق إذا كانت بطاقة الرسومات تدعم وظيفة Plug and Play.

الصورة المعروضة على الشاشة غير ثابتة ومهتزة. تترك الصور المعروضة على شاشة ظلاً.

- هل حددت الاستبانة المناسبة؟
 - إذا كانت الدقة المحددة هي HDMI 1080i بتردد 60/50 هرتز (متشابه)، فقد تومض الشاشة. غير معدل الاستبانة إلى 1080p أو إلى معدل الاستبانة الموصى به.
 - قد يتسبب عدم ضبط بطاقة الرسومات على معدل الاستبانة الموصى به (المثالي) بظهور نص غير واضح أو شاشة خافتة أو مساحة عرض مقطوعة أو عرض غير متحاذٍ.
 - قد تختلف طرق الضبط بحسب الكمبيوتر أو نظام التشغيل وقد لا يتوفر بعض الاستبانات وفقاً لأداء بطاقة الرسومات. في هذه الحالة، اتصل بالجهة المصنعة للكمبيوتر أو بطاقة الرسومات للحصول على المساعدة.
- هل توجد بقع على الشاشة؟
 - عند استخدام شاشة، قد تظهر بقع صغيرة (باللون الأحمر أو الأخضر أو الأزرق أو الأبيض أو الأسود) على الشاشة. وليس ذلك خطأ، كما أنه لا يتعلق بأداء شاشة.

تم تعطيل بعض الميزات.

- هل تكون بعض الوظائف غير متوفرة عند الضغط على زر القائمة؟
 - إن شاشة خيارات العرض مقفلة. قم بتعطيل [OSD Lock] في [General].

ما من صوت صادر من منفذ سماعة الرأس.

- هل تظهر الصور باستخدام DisplayPort أو إدخال HDMI من دون صوت؟
 - تأكد من أن وصلات منفذ سماعة الرأس سليمة.
 - حاول رفع مستوى الصوت باستخدام زر التحكم.
 - اضبط إخراج الصوت الخاص بالكمبيوتر على شاشة الذي تستخدمه. (قد تختلف الإعدادات بحسب نظام التشغيل الذي تستخدمه).

معلومات حول إشعار البرامج مفتوحة المصدر

للحصول على التعليمات البرمجية للمصدر ضمن GPL، و LGPL، و MPL، والحصول على التراخيص مفتوحة المصدر الأخرى التي لديها التزامات للكشف عن التعليمات البرمجية الخاصة بالمصدر، المضمنة في هذا المنتج، وللوصول إلى كل أحكام الترخيص المشار إليها، وإشعارات حقوق النشر وكل الوثائق ذات الصلة، يرجى زيارة <https://opensource.lge.com>.
ستوفر LG Electronics أيضاً التعليمات البرمجية المفتوحة المصدر على قرص CD-ROM مقابل رسم يغطي تكلفة القيام بهذا التوزيع (مثل تكلفة وسائل النقل والشحن والتسليم) بناءً على طلب يُرسل عبر البريد الإلكتروني إلى opensource@lge.com.
يسري هذا العرض لأي شخص يتسلم هذه المعلومات لمدة ثلاث سنوات بعد آخر عملية شحن لهذا المنتج.

لكل طراز تراخيص مختلفة. لمزيد من المعلومات حول الترخيص، قم بزيارة www.lg.com.

تعد مصطلحات HDMI وواجهة الوسائط المتعددة عالية الوضوح HDMI والمظهر التجاري HDMI و شعارات HDMI علامات تجارية أو علامات تجارية مسجلة لشركة HDMI Licensing Administrator, Inc.



The SuperSpeed USB Trident logo is a registered trademark of USB Implementers Forum, Inc.



Manufactured under license from DTS Licensing Limited. For applicable DTS patents, see <https://xperi.com/patents/>. DTS, the Symbol, DTS and the Symbol together, Headphone:X and DTS Virtual:X are trademarks of DTS, Inc. and affiliates. DTS' software, technologies, and documentation, © DTS, Inc. and affiliates. All Rights Reserved.



VESA, VESA logo, DisplayPort compliance logo and DisplayPort compliance logo for dual-mode source devices are all registered trademarks of the Video Electronics Standards Association.





تجد طراز المنتج ورقمه التسلسلي على الجهة الخلفية منه وعلى أحد جوانبه.
دُونهما أدناه في حال احتجت إلى أي خدمة.

الطراز

الرقم التسلسلي.