



MANUAL DEL PROPIETARIO

Altavoz Bluetooth portátil

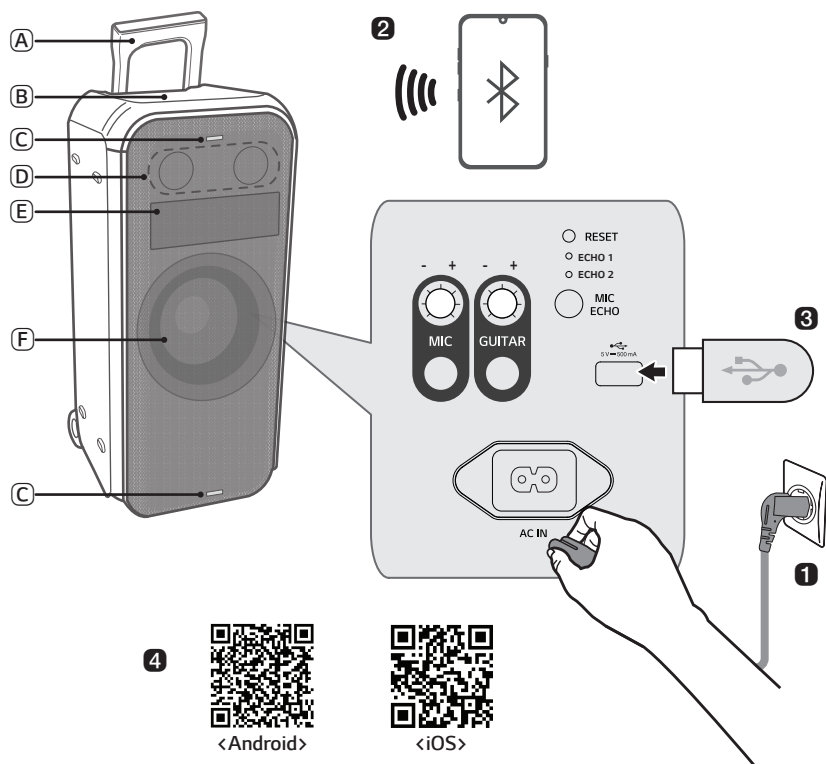
Lea este manual detenidamente antes de utilizar su equipo y guárdelo para futuras consultas.

MODELO

XL7S

Guía rápida del altavoz Bluetooth portátil







Conexión y uso del altavoz






- (A) Asa
- (B) Controles
- (C) Luz parpadeante
- (D) Altavoz (tweeter)
- (E) Animación de puntos
- (F) Altavoz (woofer)/Iluminación del woofer

1 Conecte el cable de alimentación al producto abriendo la cubierta trasera y cárguelo antes de usarlo.

2 Conexión del altavoz a un smartphone mediante Bluetooth (→ consulte “Conexión del smartphone al altavoz mediante Bluetooth” en la página 12).

- 1 Pulse el botón **Encendido/Apagado**  para encender el producto.
- 2 Pulse el botón **Función**  del producto varias veces para seleccionar la función BT. El LED de BT parpadeará.
- 3 Pulse el botón **Ajustes**  en el smartphone y seleccione  **Bluetooth**. Active la función **Bluetooth**.
( **Desactivado** >  **Activado**)
- 4 En la lista de smartphones, busque y pulse “LG-XL7S(XX)”.
- 5 Cuando el smartphone esté conectado al producto mediante **Bluetooth**, el LED BT se encenderá. Reproduzca la pista que quiera en la aplicación de música de su smartphone.

3 Reproducción de música desde el USB (→ consulte “Conexión del producto a un dispositivo de almacenamiento USB” en la página 23).

- 1 Abra la cubierta trasera del producto y conecte el dispositivo de almacenamiento USB al terminal USB.
- 2 Pulse el botón **Encendido/Apagado**  para encender el producto.
- 3 Pulse el botón **Función**  del producto varias veces para seleccionar la función USB. Se encenderá el LED USB.
- 4 Pulse el botón **Reproducción/Pausa**  para disfrutar de la música.

4 Conexión a la aplicación LG XBOOM (→ consulte “Instalación de la aplicación” en la página 17).

- 1 Busque la **aplicación LG XBOOM** en Google Play o App Store e instálela en el smartphone.
- 2 Ejecute la **aplicación LG XBOOM** y use sus funciones. (Ecuualizador, Wireless Party Link, Animación de puntos, Iluminación, Configuración, etc.)

5 Ahorro de energía (→ consulte “Modo de ahorro de energía” en la página 27).

Si no se reproduce contenido ni se pulsa ningún botón durante 15 minutos, el producto se apaga automáticamente. En la **aplicación LG XBOOM** puede activar o desactivar [Administración automática de energía].

Guía rápida del altavoz Bluetooth portátil

- 2 Conexión y uso del altavoz

Descripción del producto

- 5 Parte superior y frontal
- 7 Parte trasera

Carga

- 9 Carga de la batería
- 11 Verificación del estado de la batería

Conexión a Bluetooth

- 12 Conexión del smartphone al altavoz mediante Bluetooth
- 15 Conexión de dos smartphones

Conexión a la aplicación LG XBOOM

- 17 Instalación de la aplicación
- 19 Uso de Wireless Party Link

Conexión a USB

- 23 Conexión del producto a un dispositivo de almacenamiento USB

Funciones adicionales

- 25 Ajuste de los efectos de sonido
- 26 Restablecimiento del producto
- 26 Inicialización del software
- 27 Modo de ahorro de energía
- 27 Uso de la función de encendido automático
- 28 Función de respuesta por voz
- 28 Transporte del producto

Precauciones de seguridad

- 30 Seguridad y normativas
- 33 Prevención del uso indebido del producto

Elementos que debe comprobar antes de informar de un fallo de funcionamiento

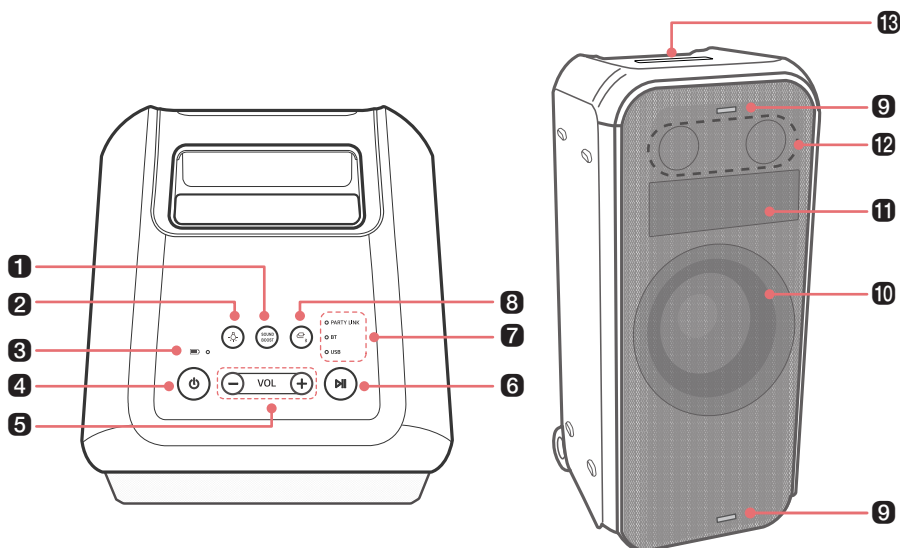
- 37 Solución de problemas

Apéndice

- 39 Especificaciones del producto
- 40 Marcas comerciales registradas y licencias
- 41 Manipulación del producto

Descripción del producto

Parte superior y frontal



1 SOUND BOOST (Mejora de sonido)

Cambia los efectos de sonido (→ consulte "Ajuste de los efectos de sonido" en la página 25).

2 Iluminación

Pulse este botón para seleccionar la iluminación que desee para el altavoz de graves.

- Puede personalizar el modo de iluminación del altavoz de graves a su gusto conectándose a la **aplicación LG XBOOM**.
- Si mantiene pulsado el botón de **iluminación** del equipo durante 2 segundos, la iluminación del altavoz de graves, la luz parpadeante y la animación de puntos se apagarán.

3 LED de batería

Compruebe el nivel de carga de la batería y el estado de esta. (→ consulte "Verificación del estado de la batería" en la página 11).

4 Encendido/apagado

Enciende o apaga el producto.

- Si mantiene pulsado el botón **Encendido/Apagado** durante 2 segundos con el producto encendido, podrá ver el estado de la batería en el LED de batería.

5 Volumen

Controla el nivel de volumen.

6 Reproducción/Pausa

Pulse el botón para poner en marcha el producto.


- Reproducción/pausa: pulse el botón.
- Ir a la pista siguiente: pulse el botón dos veces rápidamente.
- Ir a la pista anterior: pulse el botón tres veces rápidamente.

7 LED de función

Indica el modo de entrada o el estado de la conexión **Bluetooth**.

8 Función

Pulse el botón varias veces para seleccionar el modo de entrada o la función que desee.

- BT: conecta el producto mediante **Bluetooth**.
- USB: conecta el producto a un dispositivo de almacenamiento USB.
- Pulse el botón **Función**  del producto varias veces para seleccionar la función BT. (→ consulte "Conexión del smartphone al altavoz mediante Bluetooth" en la página 12).

9 Luz parpadeante



Disfrute de un efecto de luz que parpadea al ritmo de la música.

10 Altavoz (woofer)/Iluminación del woofer

Disfrute de un potente sonido grave y un espectáculo de luces al ritmo de la música.

11 Animación de puntos

Muestre atractivos movimientos o frases con la **aplicación LG XBOOM**.

- Puede personalizar la animación de puntos a su gusto conectándose a la **aplicación LG XBOOM**.
- Puede cambiar la animación de puntos pulsando el botón **Iluminación**  y el botón **Volumen**  al mismo tiempo.

Idiomas soportados por la pantalla de animación de puntos

- Idiomas compatibles: inglés, español, francés, italiano, alemán, ruso, portugués, sueco, ucraniano y árabe.
- Para usar un idioma soportado, primero debe ajustar el idioma del teclado en los ajustes del celular.
 - Si le resulta difícil ajustar el idioma del teclado, chequee el manual del celular o comuníquese con el fabricante.

12 Altavoz (tweeter)

El altavoz de agudos reproduce notas agudas con nitidez y precisión.

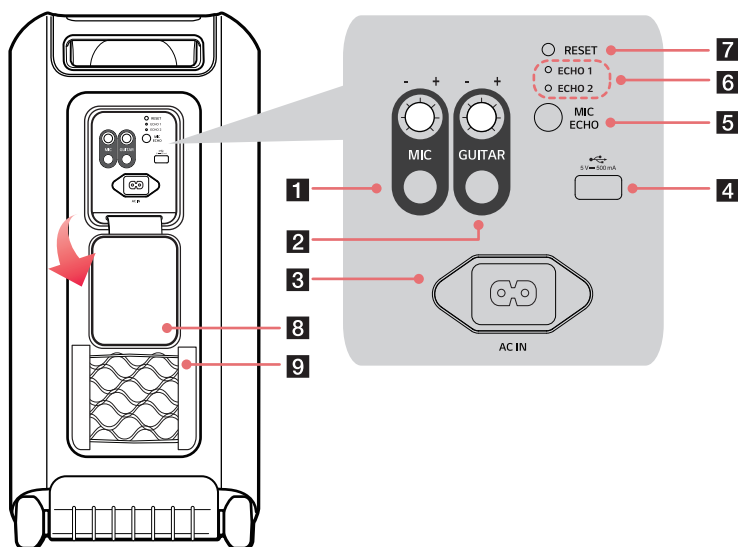
13 Asa

Úsela para transportar el producto.

PRECAUCIÓN

- Coloque el producto fuera del alcance de los niños. De lo contrario podría caer y causar daños personales o materiales.
 - Tenga cuidado de que no se caiga el altavoz. De lo contrario, el altavoz podría funcionar de forma incorrecta y causar daños personales o materiales.
 - No es bueno para los ojos mirar la lente mientras el LED está en funcionamiento; no la mire directamente.
-

Parte trasera



1 MIC (Micrófono)

Gire el mando giratorio a la derecha (+) o a la izquierda (-) para ajustar el volumen sonoro del micrófono. Conecte un micrófono a este conector.

2 GUITAR (Guitarra)

Gire el mando giratorio a la derecha (+) o a la izquierda (-) para ajustar el volumen sonoro de la guitarra. Conecte una guitarra a este conector.

3 Entrada de CA

Conecte el cable de alimentación.

4 Puerto USB

Conecte un dispositivo de almacenamiento USB para disfrutar de música con el producto.

5 MIC ECHO (Eco del micrófono)

Pulse este botón para seleccionar el modo de ECO que desee cuando haya un micrófono conectado.

- Modo de ECO: ECO 1/ECO 2/Desactivado

6 LED de ECO

Indica el estado de conexión del modo de ECO.

7 RESET (Restablecer)

Si el producto no funciona correctamente, use un objeto afilado, como un clip de papel, para presionar el orificio.

8 Cubierta trasera

Asegúrese de cerrar la cubierta trasera completamente después de usar el dispositivo.

- Protección contra entrada: IPX4
 - Líquido: protección contra salpicaduras de agua.

9 Malla

Utilice la malla para almacenar el cable de alimentación u otros objetos.

⚠ PRECAUCIÓN

- Tenga cuidado de no exponer el producto a la luz solar durante un período de tiempo prolongado para prevenir la decoloración.
 - Tenga cuidado de no dejar caer el altavoz. Los impactos mecánicos pueden causar el deterioro de la resistencia al agua.
-

✔ Nota

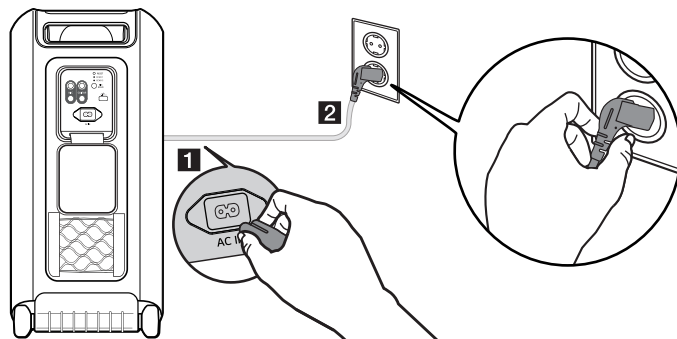
- Usar el producto con la cubierta trasera abierta puede provocar temblores. Aleje la cubierta trasera lo máximo posible y fíjela al producto antes de usarlo.
-

Carga

| Carga de la batería

Este producto incluye una batería integrada. Recuerde cargar la batería lo suficiente antes de usarla.

- 1 Abra la cubierta trasera y conecte el cable de alimentación al producto.
- 2 Enchufe el cable de alimentación conectado al producto a una toma de corriente.



✓ Nota

- Se tarda unas 3,5 horas en cargar el altavoz por completo. El tiempo de carga puede diferir dependiendo del estado de la batería o el estado de funcionamiento del producto.
- Una vez que la batería está totalmente cargada, puede usar el altavoz durante unas 20 horas.
 - El tiempo de funcionamiento puede variar en función de la batería o el estado de funcionamiento.

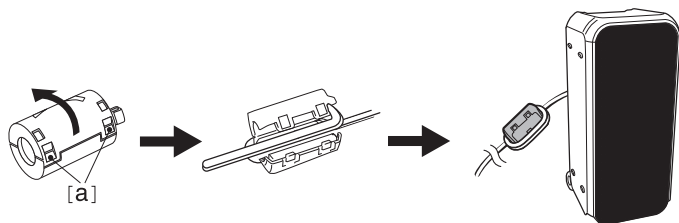
Acoplar el núcleo de ferrita (opcional)

El núcleo de ferrita puede incluirse o no según las normas nacionales.

Acoplar el núcleo de ferrita al cable de alimentación

Acople el núcleo de ferrita al cable para reducir el ruido de radio.



- 1 Tire de la pieza [a] para abrir el núcleo de ferrita.
- 2 Envuelva el cable dos veces alrededor del núcleo de ferrita.
- 3 Cierre el núcleo de ferrita hasta que escuche un clic.



Verificación del estado de la batería

Estado de carga

Cuando la batería del producto empiece a cargar, podrá ver el estado de carga en el LED de batería.


LED de batería	Estado del LED/Estado de la batería
	Está en verde. /La carga se ha completado.
	Está en rojo. /La carga está en curso.




✓ Nota

- Reproducir pistas durante la carga puede prolongar el tiempo de carga.
- Cuando la batería del altavoz está totalmente cargada con la alimentación apagada, el LED de batería se ilumina en verde durante 15 segundos y luego se apaga.

Estado de uso

Cuando el producto se enciende, el estado de la batería se muestra en el LED de batería durante 3 segundos.

Si mantiene pulsado el botón **Encendido/Apagado**  durante 2 segundos con el producto encendido, podrá ver el LED de batería durante 3 segundos en función del estado de la batería.

LED de batería	Estado del LED/Estado de la batería
	Se ilumina en verde. /El nivel de la batería está por encima del 70 %.
	Se ilumina en ámbar. /El nivel de la batería está entre el 70 % y el 10 %.
	Parpadea en rojo de forma continua y se escucha un sonido de notificación. /El nivel de la batería está por debajo del 10 % y la batería se debe cargar.

✓ Nota

- El estado de la batería no se puede comprobar durante la carga.

Conexión a Bluetooth

Conexión del smartphone al altavoz mediante Bluetooth

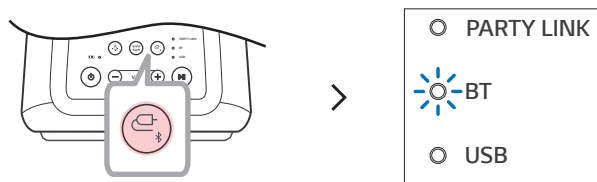
Puede reproducir los archivos de música almacenados en un dispositivo **Bluetooth** o ejecutar aplicaciones de música para disfrutar de la música con este producto.

Compruebe primero lo siguiente.

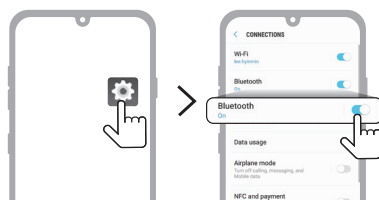
- A continuación se muestran las especificaciones de la tecnología **Bluetooth** del producto.
 - Versión de **Bluetooth**: 5.1
 - Códec: SBC y AAC
- El modo de conexión del dispositivo y el producto puede variar en función de los tipos y modelos de dispositivo **Bluetooth**. Si desea obtener información sobre cómo conectar el producto, consulte el manual de usuario del dispositivo **Bluetooth** que va a conectar.

Seleccione el menú **[Bluetooth]** en la pantalla **Ajustes** del smartphone. El método de acceso al menú puede variar en función del fabricante del smartphone y el modelo.

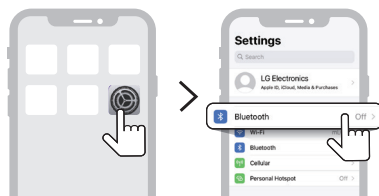
- 1 Pulse el botón **Encendido/Apagado** (🔘) del producto para encenderlo.
- 2 Pulse el botón **Función** (📶) del producto varias veces para seleccionar la función BT. El LED de BT parpadeará.



- 3 Pulse el botón **Ajustes** (⚙️ / ⚙️) del smartphone y seleccione **Bluetooth**.



(Teléfono Android)

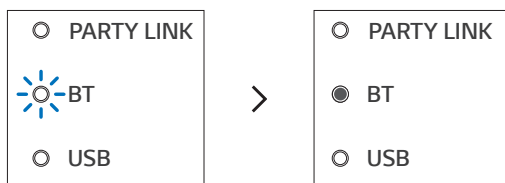


(iPhone)

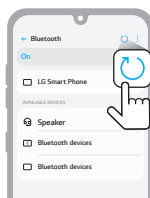
- 4 Active la función **Bluetooth** (☐ Desactivado > ☒ Activado).
- 5 Verá en la pantalla del smartphone una lista de dispositivos conectables. Busque y pulse el nombre "LG-XL7S(XX)".



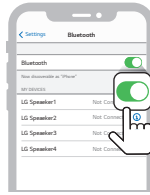
- 6 Cuando el smartphone esté conectado al producto mediante **Bluetooth**, el LED de BT se encenderá.



- 7 Si "LG-XL7S(XX)" no aparece en la lista, pulse el icono de **actualizar** (🔄) si utiliza un smartphone Android o reinicie el **Bluetooth** si utiliza iPhone.



(Teléfono Android)



(iPhone)

-
- 8** Seleccione y reproduzca una pista en el smartphone.




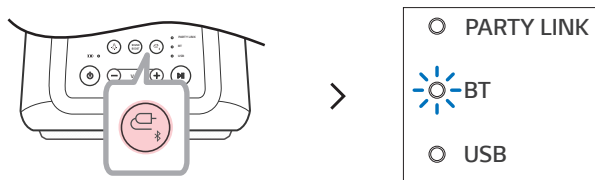
Nota

- Cuanto más cerca esté el dispositivo **Bluetooth** del altavoz, mejor será la conexión.
 - Si el dispositivo **Bluetooth** no está conectado, el LED de BT parpadeará. Conecte el producto de nuevo.
 - Cuando utilice el **Bluetooth**, ajuste el volumen del dispositivo **Bluetooth** a un nivel apropiado.
 - XX son los dos últimos dígitos de la dirección **Bluetooth**. Un ejemplo sería "LG-XL7S(08)"
 - Cuando se conecta la alimentación a este producto, si intenta conectarse a él mediante un dispositivo **Bluetooth** con historial de conexión, el producto se encenderá y se conectará al dispositivo **Bluetooth** de forma automática. Puede encender este producto de este modo siempre que el cable de alimentación esté conectado. Además, puede controlar esta función en la **aplicación LG XBOOM** (→ consulte "Uso de la función de encendido automático" en la página 27).
-

Conexión de dos smartphones

Emparejamiento (conexión) de varios teléfonos

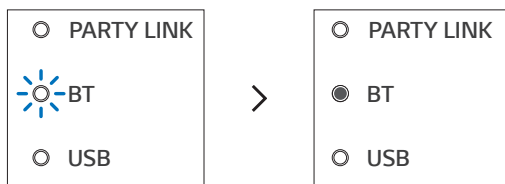
- 1 En primer lugar, conecte el producto y un smartphone (→ consulte "Conexión del smartphone al altavoz mediante Bluetooth" en la página 12).
- 2 Mantenga pulsado el botón **Función**  del producto durante 2 segundos. El LED de BT parpadeará durante 60 segundos.



- 3 Conecte al producto un smartphone adicional antes de que transcurran 60 segundos (→ consulte "Conexión del smartphone al altavoz mediante Bluetooth" en la página 12).



- 4 Cuando están conectados dos smartphones y el producto, se enciende el LED de BT.



✓ **Nota**

- El emparejamiento (la conexión) de varios teléfonos permite conectar un máximo de dos smartphones.
 - Aunque haya dos smartphones conectados, el producto reproduce música solo en un smartphone. Si la música se detiene en el smartphone en el que se está realizando la reproducción, puede reproducirse en otro smartphone.
 - Si hay dos smartphones conectados y el producto se apaga y enciende, solo se conecta automáticamente el último smartphone conectado o el smartphone con la reproducción más reciente.
 - Solo los smartphones admiten emparejamiento (conexión) de varios teléfonos (en función de las especificaciones de los smartphones conectados, es posible que no pueda realizarse el emparejamiento [conexión] de varios teléfonos).
-

Conexión a la aplicación LG XBOOM

Instalación de la aplicación

Use las diversas funciones del altavoz en la **aplicación LG XBOOM**.

Para instalar la **aplicación LG XBOOM**, escanee el código QR con una **aplicación** o instale **LG XBOOM** desde Google Play o App Store.

Compruebe primero lo siguiente.

- La **aplicación LG XBOOM** está disponible en las versiones indicadas a continuación.
 - Sistema operativo Android: versión 6.0 o posterior
 - Sistema operativo iOS: versión 12.0 o posterior
 - Las versiones mínimas compatibles con cada SO pueden cambiar en un momento posterior.

Descarga con un código QR

- 1 Escanee el código QR con una aplicación de escaneo de códigos QR.
- 2 Se le redirigirá a una página desde la que puede descargar la **aplicación LG XBOOM**. Pulse en la aplicación para instalarla.



(SO de móviles Android)



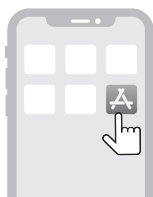
(SO de iPhone)

Descarga desde Google Play o App Store

- 1 Busque la **aplicación LG XBOOM** en Google Play o App Store e instálela en el smartphone.



(Teléfono Android™)



(iPhone)

- 2 Conecte el smartphone al altavoz mediante **Bluetooth** (→ consulte “Conexión del smartphone al altavoz mediante Bluetooth” en la página 12).
- 3 Abra la **aplicación LG XBOOM** instalada en el smartphone.
- 4 Siga las instrucciones de la **aplicación LG XBOOM**. Acepte los Términos del servicio, las ventanas de aviso, los ajustes de acceso, etc.
- 5 Empiece a usar las diversas funciones en la **aplicación LG XBOOM**.

✓ Nota

- El método de acceso al menú puede variar en función del fabricante del smartphone y el sistema operativo.
- Google, Android y Google Play son marcas comerciales de Google LLC.
- El software de este producto se puede actualizar con la **aplicación LG XBOOM**. No apague el producto mientras actualiza el software. Una vez completada la actualización, la alimentación del producto se apaga automáticamente.
 - Si apaga el producto mientras se actualiza el software, puede causar un mal funcionamiento del producto.

Uso de Wireless Party Link

Puede conectar varios altavoces con la funcionalidad Wireless Party Link de la **aplicación LG XBOOM**. Hay dos maneras de usar Wireless Party Link: Modo dual y Modo múltiple.

Modo dual

Wireless Party Link en Modo dual le permite disfrutar de sonido estéreo con dos altavoces del mismo modelo.

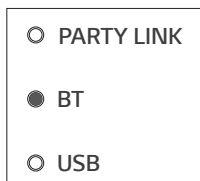
Compruebe primero lo siguiente.

- Es necesario que los dos altavoces sean del mismo modelo (p. ej., XL7S-XL7S).

- 1 En primer lugar, conecte el altavoz y un smartphone (→ consulte “Conexión del smartphone al altavoz mediante Bluetooth” en la página 12).
- 2 Pulse Wireless Party Link en la **aplicación LG XBOOM**.
- 3 Pulse Modo dual y conecte otro altavoz siguiendo las instrucciones.
- 4 Puede ver el LED del Modo dual en los altavoces.
 - Altavoz principal: el LED de Party Link y el LED de BT se encienden y se activa el canal izquierdo de sonido.
 - Otro altavoz: el LED de BT se enciende y se activa el canal derecho de sonido.




(Altavoz principal)



(Otro altavoz)

Conexión al televisor en Modo dual

- 1 Siga las instrucciones anteriormente mencionadas para conectar dos altavoces mediante el Modo dual (→ consulte “Modo dual” en la página 19).
- 2 Mantenga pulsado el botón **Función**  del altavoz durante 2 segundos. El LED de BT parpadeará durante 60 segundos.
- 3 En los ajustes del televisor, busque y seleccione el altavoz principal antes de que transcurran 60 segundos. Puede escuchar el sonido del televisor a través de dos altavoces.

✓ Nota

- Al usar el Modo dual con un televisor, no puede controlar los altavoces con la **aplicación LG XBOOM**.

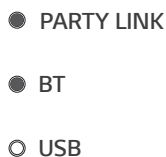
Modo múltiple

El modo múltiple de Wireless Party Link le permite disfrutar de un sonido más potente con múltiples altavoces.

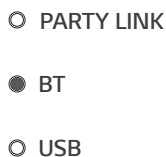
Compruebe primero lo siguiente.

- Puede conectar varios altavoces **Bluetooth** de LG. (p. ej., XL7S-XL5S).

- 1 En primer lugar, conecte el altavoz y un smartphone (→ consulte “Conexión del smartphone al altavoz mediante Bluetooth” en la página 12).
- 2 Pulse Wireless Party Link en la **aplicación LG XBOOM**.
- 3 Pulse Modo múltiple y active la función.
- 4 Busque altavoces cercanos y seleccione los altavoces a los que quiere conectarse.
- 5 Puede ver el LED del Modo múltiple en los altavoces.
 - Altavoz principal: el LED de Party Link y el LED de BT se encienden y el altavoz reproduce sonido.
 - Otros altavoces: el LED de BT se enciende y los altavoces reproducen sonido sincronizados con el altavoz principal.




(Altavoz principal)



(Otros altavoces)

✓ **Nota**

- El altavoz principal conecta solamente un dispositivo **Bluetooth**.
 - Al usar el Modo dual/Modo múltiple para conectar varios altavoces, la conexión con varios teléfonos no está disponible.
 - Si apaga y enciende los altavoces, no volverán a conectarse automáticamente.
 - Cuando conecte varios altavoces en Modo dual o Modo múltiple mientras utiliza la función USB, se cambiará a la función **Bluetooth**.
 - Para cambiar el dispositivo **Bluetooth** conectado en Modo dual o Modo múltiple, mantenga pulsado el botón **Función**  durante 2 segundos. Cuando escuche un pitido y el LED de BT parpadee, conecte el dispositivo **Bluetooth** deseado.
 - Mantenga los altavoces lo más cerca posible entre sí.
 - Dependiendo del entorno de red, esta función podría no funcionar correctamente.
 - La pantalla de un dispositivo como un televisor y el sonido del altavoz podrían no coincidir.
 - Cuando hay varios altavoces conectados en el Modo múltiple, el vínculo de volumen y ecualización entre el altavoz principal y otros altavoces no está disponible.
 - Al utilizar el Modo dual o el Modo múltiple, las funciones de cancelación de ruido y cambio de tono se desactivan.
-

Interconexión de varios altavoces

Este altavoz interactúa con otros altavoces **Bluetooth** de LG, como los modelos XL7S y XL5S.

Modo dual	Mismo modelo (p. ej., XL7S-XL7S) Principal/Otro
Volumen	0
Ecualizador	0
Iluminación	0
Gestión de energía automática	0

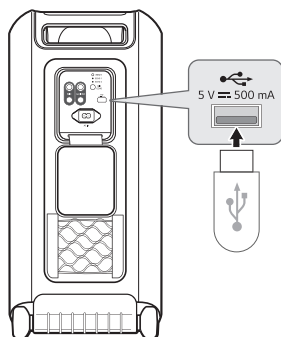
Modo múltiple	Misma serie (p. ej., XL7S-XL5S) Principal/Otro
Iluminación	0
Gestión de energía automática	0

Conexión a USB

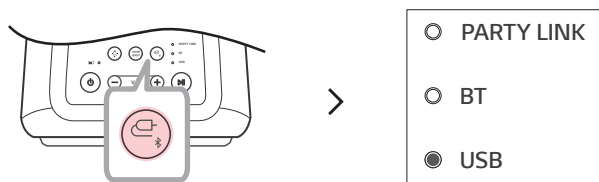
Conexión del producto a un dispositivo de almacenamiento USB

Puede disfrutar de sonido conectando en el producto un dispositivo de almacenamiento USB que contenga archivos de música.

- 1 Abra la cubierta trasera del producto y conecte el dispositivo de almacenamiento USB al puerto USB.
 - El producto no puede reproducir un dispositivo conectado mediante un concentrador de dispositivos de almacenamiento USB ni un cable de dispositivo de almacenamiento USB.
 - El producto no se puede conectar a un dispositivo de almacenamiento USB, un reproductor de MP3 tipo USB o un lector de tarjetas que necesite la instalación de un controlador de dispositivo independiente.



- 2 Pulse el botón **Encendido/Apagado** (🔌) para encender el producto.
- 3 Pulse el botón **Función** (📁) del producto varias veces para seleccionar la función USB. Se encenderá el LED de USB.



- 4 Pulse el botón **Reproducción/Pausa** (⏮) para disfrutar de la música.

✓ Nota

- Los dispositivos USB con un volumen de almacenamiento de gran tamaño pueden tardar varios minutos o más en examinar los archivos.
- LG Electronics no se responsabiliza de la pérdida de datos. Realice una copia de seguridad de los datos para minimizar los daños provocados por la pérdida de datos.
- Solo son compatibles los formatos FAT16 y FAT32. Los formatos exFAT y NTFS no son compatibles.
- Si el dispositivo de almacenamiento USB no se reconoce correctamente, el LED de USB parpadeará. Compruebe si el dispositivo de almacenamiento USB es compatible y conéctelo de nuevo.
- Utilice el puerto USB de este producto solo para reproducir un archivo multimedia. No puede cargar dispositivos externos con el puerto USB.

Dispositivos de almacenamiento USB compatibles

- Dispositivo flash USB
- USB 2.0

Este producto puede no reconocer algunos dispositivos de almacenamiento USB.

Especificaciones de archivo reproducible



Extensión de archivo	Frecuencia de muestreo/tasa de bits
MP3	32-48 kHz/8-320 kbps
WMA	32-48 kHz/56-128 kbps

- Número de archivos reproducibles: hasta 2000
- Número máximo de directorios: hasta 200
- Este producto no reproduce archivos protegidos mediante DRM (Gestión de derechos digitales).
- Este producto no reproduce archivos de vídeo desde un dispositivo de almacenamiento USB.

Funciones adicionales

| Ajuste de los efectos de sonido

Puede seleccionar el efecto de sonido deseado con el botón **SOUND BOOST** (Mejora de sonido) 

LED (○ apagado/● encendido)	Función/Descripción
	Estándar/Puede disfrutar de sonido de alta calidad equilibrado y natural. Personalizado/Puede ajustar el sonido a su gusto. Si quiere utilizar la función de ecualizador personalizado, acceda a la aplicación LG XBOOM .
	SOUND BOOST (Mejora de sonido)/Puede disfrutar de un sonido amplio y potente.

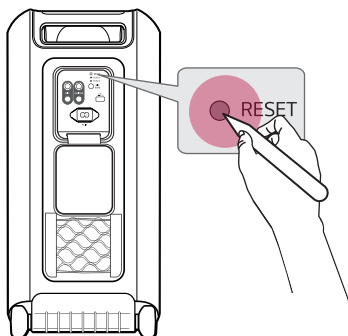
✓ Nota

- Debido a que el ajuste de sonido preciso brinda un sonido de alta calidad, podría encontrar pequeñas diferencias entre los modos de efectos de sonido.

Restablecimiento del producto

Si el producto no funciona correctamente, puede restablecerlo.

- 1 Abra la cubierta trasera del producto y use un objeto afilado para pulsar el botón **RESET** (Restablecer) y apagar el producto.
- 2 Para encender el producto, pulse el botón **Encendido/Apagado** (🔌).



Inicialización del software

Inicializa la conexión **Bluetooth** y la configuración del producto.

- 1 Mantenga pulsado el botón **Función** (🔌) del producto durante 7 segundos o más.
- 2 Todos los LED de función parpadean cuatro veces para inicializar la conexión **Bluetooth** y todos los ajustes.

✓ Nota


- Para usar la función **Bluetooth** después de inicializar el producto, conéctese al dispositivo **Bluetooth** de nuevo.

Modo de ahorro de energía

Si no se reproduce contenido ni se pulsa ningún botón durante 15 minutos, el producto se apaga automáticamente. Puede activar o desactivar el modo de ahorro de energía como se indica a continuación.

Función	Cómo se utiliza
Activar	Ajuste [Gestión de energía automática] en [Activar] en la aplicación LG XBOOM .
Desactivar	Ajuste [Gestión de energía automática] en [Desactivar] en la aplicación LG XBOOM .

✓ Nota




- Si la función de ahorro de energía está desactivada, el producto solo se apaga cuando se pulsa el botón **Encendido/Apagado**  o se descarga la batería.
- No utilizar esta función puede aumentar el consumo de energía.

Uso de la función de encendido automático

Puede usar el altavoz fácilmente con su dispositivo **Bluetooth**.

Compruebe primero lo siguiente.


- Si el altavoz mantiene un historial de conexión **Bluetooth** con el dispositivo **Bluetooth**.
- Si el altavoz se está cargando y está apagado.

- 1 Pulse el botón Ajustes del dispositivo **Bluetooth** y seleccione  **Bluetooth**.
- 2 Active la función **Bluetooth** ( **Desactivado** >  **Activado**).
- 3 Verá una lista de dispositivos conectables en la pantalla del dispositivo **Bluetooth**. Busque y pulse el nombre "LG-XL7S(XX)".
- 4 El altavoz se encenderá automáticamente. A continuación, el dispositivo **Bluetooth** y el altavoz se conectan automáticamente.

✓ Nota

- Puede activar y desactivar esta función solo con la **aplicación LG XBOOM**.

Cómo desactivar las conexiones de red inalámbricas.

Configure la opción [Encendido automático.] en **LG XBOOM** en la **aplicación** y apague el producto pulsando el botón **Encendido/Apagado** .

| Función de respuesta por voz

Al seleccionar una función o sonido, el producto indica mediante voz su estado actual (la voz solo está disponible en inglés).

Puede activar y desactivar esta función con la **aplicación LG XBOOM**.

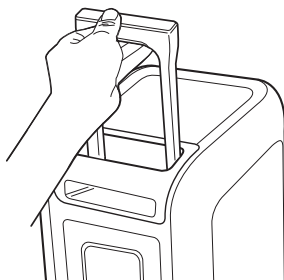
| Transporte del producto

Este producto tiene ruedas y un asa para que lo pueda mover con facilidad.

- 1 Presione el botón de bloqueo del asa.



- 2 Tire del asa hacia arriba.



- 3 Libere el botón de bloqueo para bloquear el asa en su sitio.

✔ **Nota**

- Para guardar el asa, presione el botón y deslícela hacia abajo.
-

⚠ **PRECAUCIÓN**

- No sacuda el asa con demasiada fuerza. De lo contrario, el producto puede resultar dañado.
 - No enganche objetos pesados en el asa. De lo contrario, el producto puede resultar dañado.
 - No arrastre el producto sobre suelos no pavimentados ni sobre escaleras.
 - Tenga cuidado de no dejar caer el producto mientras la transporta.
 - Desconecte el cable conectado antes de transportar el producto.
 - No se ponga de pie ni se siente sobre el producto. De lo contrario, este puede caer y provocar daños personales.
 - No coloque el producto en una posición inestable y manténgalo fuera del alcance de los niños.
 - Tenga cuidado de que no se caiga el producto. De lo contrario puede averiarse y causar daños personales o materiales.
 - Antes de usar el producto, devuelva el asa a su posición plegada.
-

Precauciones de seguridad

| Seguridad y normativas



CUIDADO: PARA REDUCIR EL RIESGO DE DESCARGAS ELÉCTRICAS, NO RETIRE LA TAPA (O PARTE TRASERA) NO HAY NINGUNA PIEZA QUE PUEDA SER REPARADA POR EL USUARIO; ACUDA A PERSONAL DE SERVICIO CUALIFICADO.



Este símbolo de relámpago con punta de flecha dentro de un triángulo equilátero está diseñado para alertar al usuario de la presencia de voltajes peligrosos no aislados en el interior del producto, que podrían tener la suficiente magnitud como para constituir un riesgo de descarga eléctrica.



El signo de exclamación dentro de un triángulo equilátero está diseñado para alertar al usuario de la presencia de instrucciones importantes de operación y mantenimiento (reparación) en la documentación incluida con el producto.

ADVERTENCIA:

- PARA PREVENIR RIESGOS DE INCENDIO O DESCARGAS ELÉCTRICAS, NO EXPONGA ESTE PRODUCTO A LA LLUVIA O LA HUMEDAD.
- No instale este equipo en un espacio cerrado, como una estantería o mueble similar.

CUIDADO:

- No utilice productos de alta tensión alrededor de este producto. (p. ej, un matamoscas eléctrico). Este producto podría no funcionar correctamente debido a las descargas eléctricas.
- No coloque fuentes de llamas abiertas, como velas encendidas, sobre el aparato.
- No bloquee los orificios de ventilación. Instale el aparato siguiendo las instrucciones del fabricante. Las ranuras y orificios de la carcasa sirven para ventilar y garantizar un funcionamiento fiable del producto y para protegerlo de un posible sobrecalentamiento. Las aberturas no deben bloquearse nunca al colocar el producto encima de una cama, sofá, alfombra u otra superficie similar. Este producto no se colocará en una instalación empotrada, por ejemplo, en una estantería, a menos que se disponga de la ventilación adecuada y siempre se hará siguiendo las instrucciones del fabricante.
- El aparato no debe exponerse al agua (goteo o salpicaduras) y no se deben poner objetos que contengan líquido, como jarrones, sobre él.
- Para la información de marcado de seguridad, incluida la identificación del producto y la alimentación nominal, consulte la etiqueta principal de la parte inferior o la otra superficie del producto.
- No permita que los niños coloquen las manos o cualquier objeto en el *conducto del altavoz.
 - * conducto del altavoz: Un orificio en la caja del altavoz para lograr un potente sonido de graves. (carcasa)

PRECAUCIÓN relacionada con el cable de alimentación

El enchufe de alimentación es el dispositivo de desconexión. En caso de emergencia, se podrá acceder fácilmente al enchufe de alimentación.

Consulte la página de especificaciones del manual del propietario para estar seguro de conocer los requisitos de corriente.

No sobrecargue las tomas de pared. Las tomas sobrecargadas, sueltas o dañadas, las alargaderas, los cables de alimentación desgastados o el aislamiento de los cables dañados pueden suponer un peligro. Las citadas condiciones pueden dar lugar al riesgo de descargas eléctricas o un incendio. Periódicamente examine el cable de su dispositivo, y si su apariencia indica daño o deterioro, desconéctelo, interrumpa el uso del dispositivo y reemplace el cable por un recambio exacto obtenido en un centro de servicio autorizado.

Proteja el cable de alimentación de los abusos físicos o mecánicos, evitando que se retuerza, que aplaste o se enganche en una puerta y no pisándolo. Ponga especial atención a los enchufes, tomas de corriente y al punto donde el cable sale del dispositivo.

CUIDADO al utilizar este producto en entornos de baja humedad

- Puede causar electricidad estática en entornos de baja humedad.
- Para evitar la electricidad estática, se recomienda tocar objetos metálicos antes de usar este producto.

Para modelos con batería

Este dispositivo está provisto de una batería o acumulador portátil.

CUIDADO: Existe riesgo de incendio o explosión si se reemplaza la batería por una de tipo incorrecto.

Para modelos que usan una batería incorporada

No guarde o transporte el producto a presiones mayores que 11,6 kPa ni a una altitud mayor que 15 000 m.

- Sustitución de una batería con un tipo incorrecto que puede rechazar una protección (por ejemplo, en el caso de algunos tipos de baterías de litio);
- Tirar una batería en el fuego o en un horno caliente o aplastar o cortar mecánicamente una batería, lo cual puede provocar una explosión;
- Dejar una batería en un entorno circundante de temperatura extremadamente alta que puede provocar una explosión o la fuga de líquidos o gases inflamables;
- Una batería sometida a una presión de aire extremadamente baja que puede provocar una explosión o la fuga de líquidos o gases inflamables.

Símbolos

~ : Corriente alterna (CA).

— : Corriente directa (CC).

⚡ : Este dispositivo es un dispositivo de clase II.

⏻ : Estado de alimentación en espera.

⏻ : El dispositivo está encendido

⚡ : Tensión peligrosa.

Prevencción del uso indebido del producto

Para evitar el uso indebido del producto, asegúrese de consultar el contenido que aparece a continuación.

Precauciones de instalación del producto

- No instale el producto en un lugar inestable o con vibraciones, como un estante que no esté bien sujeto o una superficie inclinada. Instale el producto en una superficie firme y nivelada.
 - De lo contrario, el producto podría caerse o volcarse y provocar daños o lesiones.
 - Si instala el producto en una superficie inestable, es posible que el producto no funcione correctamente.
- Si instala el producto sobre un mueble o estante, asegúrese de que la parte inferior frontal del producto no sobresale. Utilice siempre un mueble o estantería que se ajuste al tamaño del producto.
 - De lo contrario, el producto podría perder el equilibrio, caer y dañarse o provocar lesiones.
- Instale el producto en un lugar seguro. De lo contrario, un niño podría chocar contra uno de los bordes del producto y lesionarse.
- Instale el producto en un lugar sin interferencias electromagnéticas para que funcione correctamente.
- Si instala el producto en un lugar que no cumple con las condiciones generales de uso, puede surgir un problema de calidad inesperado. Por lo tanto, asegúrese de ponerse en contacto con el centro de servicio técnico antes de instalar el producto en dicho lugar.
- No guarde el producto en un lugar donde la temperatura sea demasiado alta (más de 35 °C) o demasiado baja (menos de 5 °C) o en un lugar con demasiada humedad.
- Evite los lugares expuestos a la luz solar directa o al calor, por ejemplo, cerca de un calefactor. No utilice ni guarde aerosoles o sustancias inflamables cerca del producto.
 - De lo contrario, existe riesgo de explosión o incendio.
- No instale el producto en un lugar con demasiada humedad, polvo u hollín.
 - De lo contrario, podría provocar un incendio o una descarga eléctrica.
- No instale el producto en un espacio estrecho que no esté bien ventilado, como el interior de una estantería. No cubra el producto con fundas ni cortinas.
 - De lo contrario, podría aumentar la temperatura del producto y provocar una avería o un incendio.
- Conecte el enchufe del producto a una toma de corriente que sea fácil de acceder.
 - Cuando se produzca un incendio u otro problema en el producto, debe desconectar el enchufe rápidamente.
- No conecte varios productos a una toma de corriente a la vez.
 - De lo contrario, podría producirse sobrecalentamiento y este provocar un incendio.

Precauciones de uso del producto

- No levante ni mueva el producto mientras esté en funcionamiento.
 - De lo contrario, podría provocar una avería.
- Cuando mueva el producto, desenchufe el cable de alimentación y todos los cables conectados al producto.
 - De lo contrario, podría provocar un incendio o una descarga eléctrica.
- Deje de utilizar el producto inmediatamente si se percata de humo o un olor extraño. En ese caso, apague el producto inmediatamente, desconecte el enchufe y póngase en contacto con el centro de servicio técnico.
 - Usar el producto en este estado puede derivar en un incendio o una descarga eléctrica.
- No introduzca en el producto objetos metálicos, como monedas u horquillas, ni objetos inflamables, como papel o cerillas. Asegúrese de indicar a los niños que no lo hagan.
 - De lo contrario, podría provocar una avería.
- Si se introduce una sustancia extraña en el producto, desconecte el enchufe y póngase en contacto con el centro de servicio técnico.
- No coloque un objeto pesado encima del producto.
 - De lo contrario, podría volcarse, caerse y provocar lesiones.
- Asegúrese de que los niños no se cuelguen del producto ni se suban a él.
 - De lo contrario, el producto podría volcarse, caerse y provocar lesiones. Asegúrese de indicar a los niños que no lo hagan.
- Desenchufe el producto durante las tormentas eléctricas.
 - De lo contrario, podría provocar un incendio.
- No coloque recipientes con líquido, como un jarrón, una olla, cosméticos o medicamentos, encima del producto.
 - De lo contrario, podría provocar un incendio, una descarga eléctrica o caerse y provocar lesiones, etc.
- Asegúrese de conectar el enchufe con firmeza. No utilice un voltaje distinto al indicado en el producto.
 - Una conexión poco segura puede provocar un incendio.
- No introduzca un conductor, como palillos, en la ranura del otro lado del producto mientras el enchufe esté conectado a una toma de corriente. No toque el enchufe inmediatamente después de desenchufarlo de la toma de corriente.
 - De lo contrario, podría provocar una descarga eléctrica.
- Sujete el enchufe del cable de alimentación con las manos secas.
 - De lo contrario, podría provocar una descarga eléctrica.
- No mueva ni empuje el producto mientras sujeta uno de los cables, como el cable de alimentación.
 - El cable podría dañarse y causar una avería o provocar un incendio o una descarga eléctrica.
- Cuando retire un cable enchufado al producto, asegúrese de sujetar el conector por el extremo del cable. No sujete la línea del cable.
 - De lo contrario, el producto puede caerse y causar una avería o provocar lesiones.
- No guarde el producto en un lugar expuesto al calor, por ejemplo, cerca de un calefactor.
 - De lo contrario, podría provocar un incendio o un mal funcionamiento.
- No desmonte, repare ni modifique el producto.
 - De lo contrario, podría causar una avería y provocar un incendio, una descarga eléctrica o lesiones.
- Mantenga los envoltorios de plástico fuera del alcance de los niños.
 - De lo contrario, podrían atragantarse con ellos.
- No deje caer ningún objeto sobre el producto ni lo golpee. Mantenga el producto alejado de lugares con fuertes vibraciones o imanes.
- No dañe, modifique, doble, retuerza o caliente el cable de alimentación.

- De lo contrario, puede dañar el cable de alimentación y provocar un incendio o una descarga eléctrica.
- Cuando no vaya a utilizar el producto durante un período prolongado, como cuando esté fuera de casa, desenchufe el cable de alimentación de la toma de corriente.
 - Si el polvo se acumula, puede aumentar la temperatura y provocar una descarga eléctrica o un incendio debido a un cortocircuito.
- No elimine las pilas usadas junto con los residuos normales. Deséchelas por separado.
 - De lo contrario, existe riesgo de explosión o incendio.
- No utilice productos de alta tensión alrededor de este producto (p. ej., matamoscas eléctrico).
 - Este producto podría no funcionar correctamente debido a las descargas eléctricas.
- No toque el enchufe inmediatamente después de desenchufarlo de la toma de corriente.
 - De lo contrario, podría provocar una descarga eléctrica.
- Conecte el enchufe a una toma de corriente con toma de tierra o a un alargador (esto no se aplica a los productos sin toma de tierra).
 - De lo contrario, podría provocar una avería o una descarga eléctrica debido a un cortocircuito.
- En el caso de un producto con rejilla de ventilación, mantener el producto encendido durante un período prolongado puede provocar que la rejilla se caliente. No toque la rejilla de ventilación cuando esté caliente. El calor no es un defecto del producto y no causa ningún mal funcionamiento. Por lo tanto, puede utilizar el producto sin preocuparse.
- No dañe el cable de alimentación, el adaptador de CA ni el enchufe. No coloque ningún objeto pesado encima del cable de alimentación o el adaptador de CA.
 - De lo contrario, podría provocar un incendio o una descarga eléctrica.
- Si hay polvo, suciedad, etc. en las clavijas del enchufe, en el adaptador de CA o en la toma de corriente, límpiolo por completo.
 - De lo contrario, podría provocar un incendio.
- En el caso de un producto con un cable de alimentación o un adaptador de CA, utilice solo cables de alimentación y adaptadores de CA originales de LG Electronics.
 - De lo contrario, podría provocar un incendio o una descarga eléctrica.
- Si utiliza auriculares o cascos, no ponga el volumen demasiado alto ni los utilice durante un periodo prolongado (esto solo se aplica a los modelos que admiten auriculares o cascos).
 - De lo contrario, podría afectar negativamente a su capacidad auditiva.
- El software de este producto se puede actualizar con la **aplicación LG XBOOM**. No apague el producto mientras actualiza el software. Una vez completada la actualización, la alimentación del producto se apaga automáticamente.
 - Si apaga el producto mientras se actualiza el software, puede causar un mal funcionamiento del producto.

Lo siguiente solo se aplica a los modelos con mando a distancia

- No deje que los niños utilicen el mando a distancia. Mantenga el mando a distancia fuera del alcance de los niños.
- No deje que los niños se metan el mando a distancia en la boca. Asegúrese de que los niños no se traguen la tapa del mando a distancia o una pila. Si esto ocurre, consulte a un médico inmediatamente.
- Tenga en cuenta que los niños pueden pisar la tapa del mando a distancia y lesionarse.
- Elimine los obstáculos entre el producto y el mando a distancia para que este funcione sin problemas.

Lo siguiente solo se aplica a los modelos que utilizan discos ópticos

- No introduzca la mano en la unidad de disco ni tire de ella con fuerza.
- Asegúrese de que los niños no introducen las manos en la unidad de disco.

Lo siguiente solo se aplica a los modelos que admiten la visualización de vídeos

- Absténgase de ver un vídeo en 3D si no ha dormido lo suficiente o después de haber bebido alcohol.
 - Algunos vídeos en 3D pueden sorprender o sobreestimar a las personas.
- Si se produce alguno de los siguientes síntomas mientras ve un vídeo, deje de verlo inmediatamente y descansa.
 - Si alguno de los síntomas continúa, consulte a un médico. Vértigo, sensación de ardor en los ojos o en la cara, movimiento inconsciente, espasmos, obnubilación, confusión, desorientación, náuseas.
- Puede sufrir un síntoma como una convulsión cuando vea una determinada imagen de un vídeo, un juego o un vídeo con un determinado patrón o luces intermitentes. Si usted o alguno de sus familiares tiene antecedentes de epilepsia o convulsiones, consulte a un médico antes de verlo.
- Cuando vea un vídeo en 3D, retire de su entorno los objetos frágiles o que puedan provocar lesiones.
 - Si confunde un vídeo en 3D con la realidad o se mueve de forma repentina, usted o las personas que estén alrededor pueden resultar heridos y los objetos cercanos pueden resultar dañados.

Precauciones de limpieza del producto

- No rocíe agua directamente sobre el producto cuando lo limpie.
 - De lo contrario, podría provocar un incendio o una descarga eléctrica.
- Cuando limpie el producto, asegúrese de desenchufar primero el cable de alimentación y limpie ligeramente la superficie del producto con un paño seco. No utilice productos químicos o detergentes para limpiar el producto. Pueden deteriorar la superficie del producto o desprender la pintura del mismo (benceno, alcohol, etc.).

Elementos que debe comprobar antes de informar de un fallo de funcionamiento

| Solución de problemas


Si observa los siguientes síntomas mientras usa el producto, compruébelos de nuevo. Pueden no ser fallos de funcionamiento.

Síntoma	Causa y solución
La unidad no se enciende.	<ul style="list-style-type: none">La batería está descargada. Recargue la batería.- Cargue el producto conectando el cable de alimentación al terminal de entrada de alimentación.
No hay sonido o el sonido está distorsionado.	<ul style="list-style-type: none">Es posible que el volumen del producto o del dispositivo Bluetooth conectado esté ajustado en el mínimo. Ajuste el volumen del producto o del dispositivo Bluetooth conectado a un nivel adecuado.El uso de un dispositivo externo con el sonido al máximo puede distorsionar el sonido. Baje el volumen en el dispositivo externo que desea usar.
No se reconoce el dispositivo de almacenamiento USB.	<ul style="list-style-type: none">Es posible que el producto no sea compatible con el sistema de archivos del dispositivo de almacenamiento USB. Formatee el dispositivo de almacenamiento USB y conéctelo de nuevo. Al formatearlo, consulte el formato de dispositivo de almacenamiento USB compatible disponible en el producto y seleccione un sistema de archivos adecuado (→ consulte "Conexión del producto a un dispositivo de almacenamiento USB" en la página 23).
La conexión Bluetooth ha fallado.	<ul style="list-style-type: none">Compruebe si el ajuste Bluetooth está activado.Desactive el ajuste Bluetooth y actívelo de nuevo en el dispositivo Bluetooth.Asegúrese de que no haya obstáculos entre el producto y el dispositivo Bluetooth.El emparejamiento (conexión) Bluetooth puede fallar según el tipo de dispositivo Bluetooth y el entorno que lo rodee.

El producto no funciona con normalidad.

- La descarga de la batería puede provocar la eliminación de la información de **Bluetooth**. Si la alimentación eléctrica del producto se bloquea, los ajustes anteriores podrían no guardarse.
- Use este producto en un lugar en el que la temperatura y la humedad no sean demasiado altas o demasiado bajas. Si el problema persiste, póngase en contacto con el Centro de Atención al Cliente de LG Electronics.
- Si se produce un problema al cargar la batería del producto, el LED de batería alterna entre rojo y ámbar y la carga se detiene. Desenchufe el adaptador de la toma de corriente.


Las soluciones anteriores no funcionan.

- Inicialice los ajustes del producto. Mantenga pulsado el botón **Función**  del producto durante 7 segundos o más. (→ consulte "Inicialización del software" en la página 26).
 - Use un objeto afilado, como un clip de papel, para presionar el botón **RESET** (Restablecer). (→ consulte "Restablecimiento del producto" en la página 26).
-

Apéndice

Especificaciones del producto

General	
Requisitos de alimentación eléctrica	Refiérase a la etiqueta principal. Batería recargable incorporada
Consumo de Energía	Refiérase a la etiqueta principal. Desactivado: 0,5 W Apagado en Reposo STB: 0,5 W
Dimensiones (An x Al x La)	Aprox. 310 mm x 700 mm x 316 mm
Temperatura de funcionamiento	de 5 °C a 35 °C
Humedad de funcionamiento	del 5 % al 80 % de HR
Protección contra entrada	IPX4

Entrada	
USB	5 V  500 mA
Microfono (entrada MIC)	Sensibilidad de 20 mV (1 kHz), conector de 6,3 mm
Guitarra (entrada GUITAR)	Sensibilidad de 190 mV (1 kHz), conector de 6,3 mm

Batería	
Capacidad de la batería	iones de litio, 14,8 V, 5970 mAh
Tiempo de funcionamiento	20 horas El tiempo de funcionamiento puede variar en función de la batería o el estado de funcionamiento.
Tiempo de carga	3,5 horas El tiempo de carga puede variar en función de la batería o el estado de funcionamiento.

Amplificador (salida RMS)	
Altavoz de graves	130 W RMS
Tweeter	2 x de 60 W RMS

- El diseño y las especificaciones están sujetos a cambios sin previo aviso.

| Marcas comerciales registradas y licencias

Otras marcas comerciales y nombre comerciales son propiedad de sus respectivos propietarios.



La marca de la palabra **Bluetooth®** y los logotipos son marcas registradas de **Bluetooth SIG, Inc.** y el uso de esas marcas por parte de LG Electronics se realiza bajo licencia.

Otras marcas comerciales y nombre comerciales son propiedad de sus respectivos propietarios.



“Made for iPhone” y “Made for iPod” significa que un accesorio electrónico ha sido concebido para conectarlo concretamente a un iPhone o iPod, respectivamente, y que el desarrollador ha certificado que cumple las normas de rendimiento de Apple. Apple no es responsable del funcionamiento de este dispositivo o de su conformidad con normas de seguridad y reguladoras. Tenga en cuenta que el uso de este accesorio con iPhone o iPod puede afectar al rendimiento inalámbrico.

El sistema es compatible con la versión más reciente de iOS. En función de la versión de software de su iPhone/iPod, es posible que no pueda controlar su iPhone/iPod desde la unidad.

“Made for iPhone,” and “Made for iPod” mean that an electronic accessory has been designed to connect specifically to iPhone, or iPod, respectively, and has been certified by the developer to meet Apple performance standards. Apple is not responsible for the operation of this device or its compliance with safety and regulatory standards. Please note that the use of this accessory with iPhone or iPod may affect wireless performance.

The system is compatible with the latest iOS. Depending on your iPhone/iPod software version, you may not control your iPhone/iPod from the unit.

| Manipulación del producto

Al enviar el producto

Guarde la caja y los materiales de embalaje originales. Si necesita enviar el producto, para la máxima protección, vuelva a embalarlo como lo recibió originalmente de fábrica.

Para mantener las superficies exteriores limpias

- No utilice líquidos volátiles, del tipo de sprays insecticidas, cerca del producto.
- Si limpia aplicando mucha presión, podría dañar la superficie.
- No deje productos de goma o plástico en contacto con el producto durante un periodo prolongado de tiempo.

Limpieza del producto

Para limpiar el producto, utilice un paño suave y seco. Si las superficies están muy sucias, utilice un trapo suave ligeramente humedecido con una solución de detergente suave. No utilice productos fuertes, como alcohol, bencina o disolvente, porque podrían dañar la superficie de la unidad.

