

使用说明书 液晶显示器

使用前请阅读使用说明。
保留备用。

24BK550Y

27BK550Y

LG 售后
官方微信平台



详细使用说明书、驱动程序和关联软件
请前往 www.lg.com 下载。

重要预防措施

设计和制造本设备旨在确保您的个人安全，但使用不当可能造成潜在的触电或火灾危险。为了使本显示器中包含的所有防护措施都能正确运行，请遵守以下有关其安装、使用和维修的基本规则。

关于安全

仅使用随本设备提供的电源线。如果您使用其他电源线，且如果不是由供应商提供，请确保其经过适用国家标准的认证。如果电源线在任何情况下发生故障，请联系制造商或最近的授权维修服务提供商，以进行更换。

产品耦合器用作断开连接设备。

请确保设备安装在其连接的墙上插座附近并可轻松使用墙上插座。

只能根据本手册规格中指明的或显示器上列出的电源运行显示器。如果不确定您家里的电源类型，请咨询您的经销商。

交流电源插座过载和延长线都会产生危险。电源线磨损和插头破损也是如此。它们可能会造成触电或火灾危险。请联系维修技术人员进行更换。

只要此设备连接到交流电墙上插座，则即使设备关闭，与交流电源的连接也不会断开。

请勿打开显示器：

- 设备内无用户可维修的组件。
- 即使电源关闭时，设备内也有非常危险的高压。
- 如果显示器无法正常运行，请联系您的经销商。

为避免人身伤害：

- 不要将显示器放置在倾斜的支架上，除非已正确固定。
- 仅使用制造商推荐的支架。
- 不要让物体落到产品上，也不要撞击产品。不要将任何玩具或物体扔到产品屏幕上。这可能导致人员受伤、产品故障和损坏显示器。

为避免火灾或危险：

- 如果您不只是短时间离开房间，请务必关闭显示器。离开家时，切勿让显示器保持在开启状态。
- 避免儿童将物体投入或推入显示器的机壳开口。某些内部部件带有危险电压。
- 切勿添加不是专门设计用于本显示器的配件。
- 显示器要在较长时期内无人看管时，请拔出其与墙上插座的连接。
- 打雷和闪电时，切勿接触电源线和信号电缆，这可能极其危险。这可能导致触电。

关于安装

不要让任何物体搁置在电源线上或在电源线上翻滚，而且不要将显示器放置在电源线易于受损的地方。

请勿在近水地方（例如浴缸、洗脸盆、厨房洗碗池、洗衣盆、潮湿的地下室或泳池附近）使用显示器。

显示器的机壳中提供有通风口，以释放运行期间产生的热量。如果这些开口阻塞，积累的热量可能会导致故障，进而造成火灾危险。因此，切勿：

- 将显示器放置在床、沙发、软垫等物品上，因为这样会阻塞底部通风槽。
- 将显示器放置在内置外壳中，除非可提供适当通风。
- 用布或其他材料覆盖开口。
- 将显示器放置在散热器或热源附近或上方。

切勿使用任何坚硬物质摩擦或击打有源矩阵 LCD，因为这可能永久性地刮坏、损毁或损坏有源矩阵 LCD。

不要用手指长时间按压 LCD 屏幕，因为这可能会引起一些后像。

一些坏点可能在屏幕上显示为红点、绿点或蓝点。

但是，这不会对显示器性能产生冲击或影响。

如果可能的话，请使用推荐分辨率，以获得 LCD 显示器的最佳图像质量。如果在除推荐分辨率之外的任何模式下使用，则屏幕上可能出现一些压缩或处理过的图像。但是，这是固定分辨率 LCD 面板的特性。

显示器上长时间显示静止图像可能会在显示器屏幕上留下残影或色斑。为避免出现这种问题，请使用屏幕保护程序，并在不使用产品时关机。因长时间使用而产生的残影或色斑不在本产品的保修范围内。

不要用金属物体震动或刮坏屏幕的前端和侧面。

否则，这可能导致屏幕损坏。

确保面板正面向前，并用双手抱住产品移动。如果跌落产品，则损坏的产品会导致触电或起火。请联系经授权的服务中心进行维修。

避免高温度和高湿度。

请勿将产品安装在靠近油品或油雾来源的墙壁上。

- 否则这可能导致产品损坏并造成产品掉落。

高光前框的显示器，用户应该考虑它的摆放位置，因为高光前框会受环境光线影响而造成反光，影响正常使用。

请勿将产品安装在使用高电压产品的附近。

（例如：电蚊拍）

- 产品可能因为受到电击而发生故障。

电源适配器与电源注意事项

如果水分或任何外来物质进入产品（电视、显示器、电源线或电源适配器），请立即拔除电源线并联络服务中心。

- 此外，这可能会使产品损坏，进而导致火灾或触电。

请勿以湿手触摸电源插头或电源适配器。如果插头插脚受潮或有灰尘，请先擦拭使其干燥后使用。

- 否则可能会导致火灾或触电。

请务必将电源线完全插入电源适配器中。

- 若未牢固连接，连接不良可能会导致火灾或触电。

请务必使用 LG ELECTRONICS, INC. 提供或核准的电源线和电源适配器。

- 使用未经核准的产品可能会导致火灾或触电。

拔除电源线时，请始终从插头拔下。请勿过度用力弯曲电源线。

- 电源线可能会被损坏，这可能导致触电或火灾。

请小心不要踩到电源线或电源适配器，或将重物（电器用品、衣物等）置于其上。请小心不要用尖锐物品损坏电源线或电源适配器。

- 受损的电源线可能会导致火灾或触电。

切勿拆解、维修或修改电源线或电源适配器。

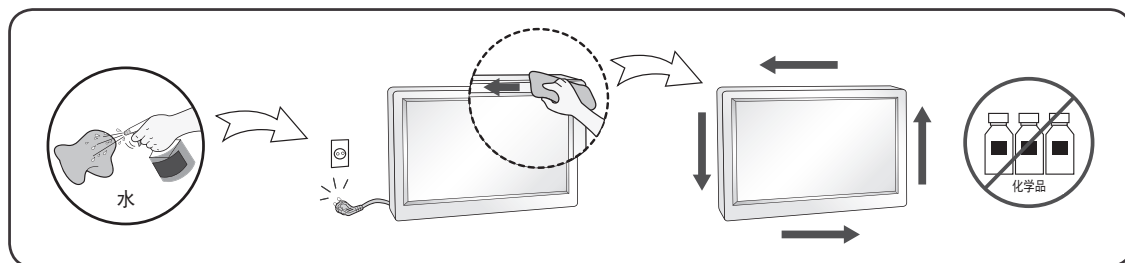
- 这可能会导致火灾或触电。

请保持插座、电源适配器以及电源插头的插脚干净无灰尘或其它异物。

- 这可能导致火灾。

关于清洁

- 先拔掉显示器电源，然后再清洁显示器屏幕表面。
- 使用微湿（不湿）的布。不要直接在显示器屏幕上使用气雾剂，因为过多喷雾可能导致触电。
- 清洁产品时，拔出电源线，并使用柔软的布轻轻擦拭以防止刮坏。不要用湿布清洁，也不要将水或其它液体直接喷到产品上。可能引发静电。（不要使用象苯、涂料稀释剂或酒精等化学品）
- 将水喷到柔软的布上 2 到 4 次，然后用它清洁前框；只在一个方向上擦拭。布太湿时会导致染色。



关于重新包装

- 不要扔掉纸箱和包装材料。他们是运输本设备的理想容器。将本设备装运到其他位置时，可使用原来的材料将其重新包装。

关于处置（仅带 Hg 灯的液晶显示器）

- 此产品中使用的荧光灯含有少量的水银。
- 不要将此产品和普通生活垃圾一起处理。
- 必须根据您当地机构的法规处理此产品。

目录

重要预防措施-----	1	使用本产品-----	18
- 关于安全-----	1	- 连接PC-----	18
请勿打开显示器：		- 连接AV设备-----	20
为避免人身伤害：		- 连接外围设备-----	20
为避免火灾或危险：			
- 关于安装-----	2	用户设置-----	22
- 电源适配器与电源注意事项-----	2		
- 关于清洁-----	3	简单问题处理指南-----	27
- 关于重新包装-----	3		
- 关于处置（仅带Hg灯的液晶显示器）-----	3	规格参数-----	28
许可证-----	5	- 预设模式（分辨率）-----	30
		- 指示灯-----	30
组装与准备-----	6		
- 包装清单-----	6		
- 支持的驱动和软件-----	7		
- 组件和按钮描述-----	8		
- 移动和抬起显示器-----	9		
- 安装显示器-----	10		
安装底座			
桌面放置			
使用理线器			
调整支架高度			
调节角度			
旋转底座			
旋转功能			
拆卸支架			
安装壁挂板			
安装到墙上			

许可证

每个型号都有不同的许可证。有关许可证的更多信息，请访问 www.lg.com。

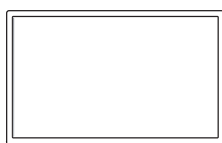


HDMI、HDMI 高清晰度多媒体接口以及 HDMI 标志是 HDMI Licensing Administrator, Inc. 在美国和其他国家的商标或注册商标。

组装与准备

包装清单

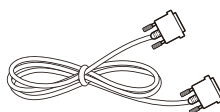
使用产品之前，请检查所有组件是否都包含在包装箱内。如果缺少组件，请与您购买本产品的零售店联系。请注意，产品和组件可能与下列显示图有所不同。



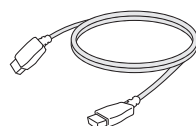
显示器



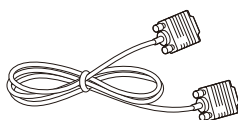
卡片



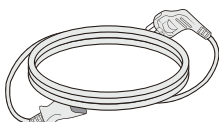
DVI-D 信号线
(并不是在所有国家都
配有该线缆。)



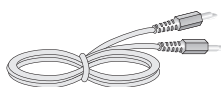
HDMI 线
(并不是在所有国家都
配有该线缆。)



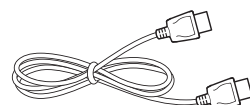
D-SUB 线
(并不是在所有国家都
配有该线缆。)



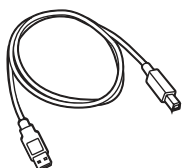
电源线
(可选件)



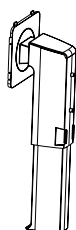
音频线
(并不是在所有国家都
配有该线缆。)



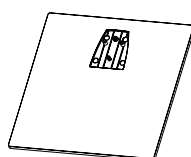
DisplayPort 线缆
(并不是在所有国家都
配有该线缆。)



USB 信号线
(并不是在所有国家都
配有该线缆。)



支架



底座



理线器



警告

- 请始终使用原装组件，以确保安全和产品性能。
- 由于使用假冒组件造成的损坏或伤害不属于该产品的保修范围。



注意

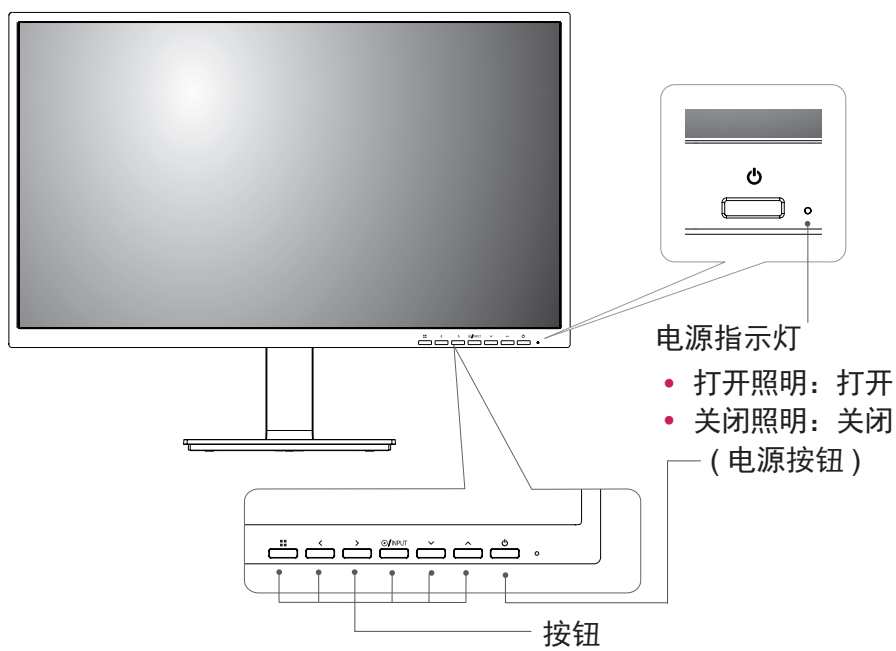
- 请注意，组件可能与下列显示图有所不同。
- 本手册中的所有信息和规格如因提高产品性能而更改，恕不另行通知。
- 若要购买可选配件，请访问家电城或网上购物中心，或者联系您购买本产品的零售店。
- 部分地区可能不提供 DP(DisplayPort) 线缆。

支持的驱动和软件

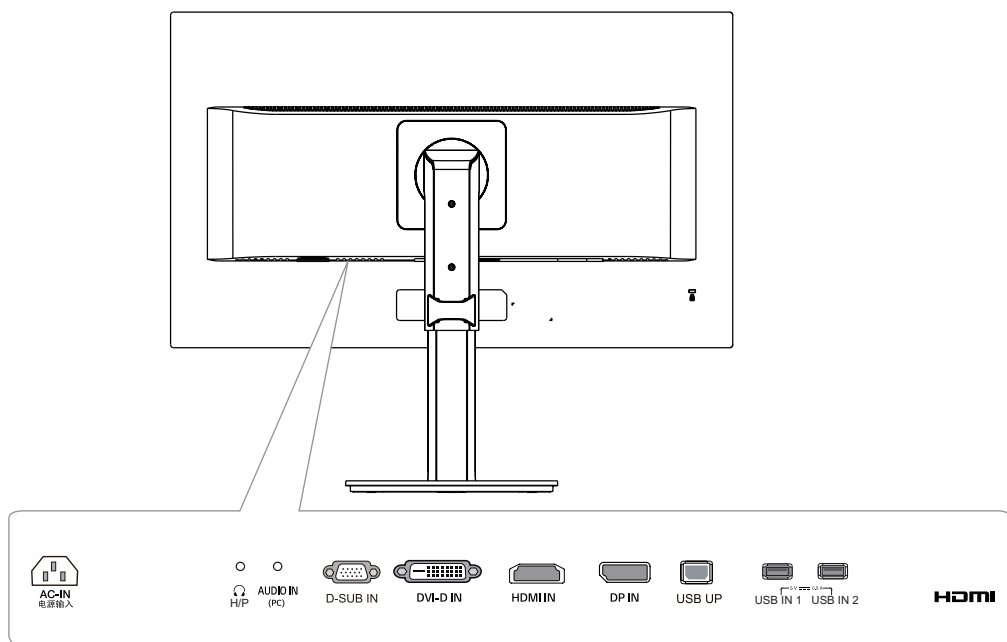
您可以从 LGE 网站 (www.lg.com) 下载并安装最新版本。

驱动和软件	安装优先等级	24BK550Y 27BK550Y
Monitor Driver	推荐	O
OnScreen Control	推荐	O
Dual Controller	可选	O

组件和按钮描述

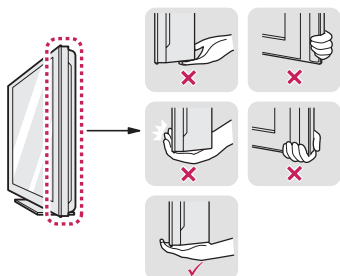


输入端子



移动和抬起显示器

- 为防止显示器被划伤或损坏并确保安全搬运，当要移动或抬起显示器时，请按照以下说明进行操作（无论您的显示器是何种形状或尺寸）。
- 最明智的做法是，先将显示器置于原装箱子或包装材料中，然后再尝试移动显示器。
- 在移动或抬起显示器之前，请断开电源线和所有电缆。
- 请牢牢扶住显示器机架的顶部和底部。请勿抓住面板本身。



- 抱住显示器时，屏幕应背对您，以防止刮花屏幕。

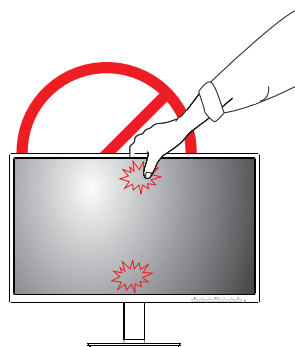


- 移动显示器时，避免对产品造成任何强烈撞击或震动。
- 移动显示器时，请勿将其倒置，也不要将显示器转到侧面或向侧面倾斜。



注意

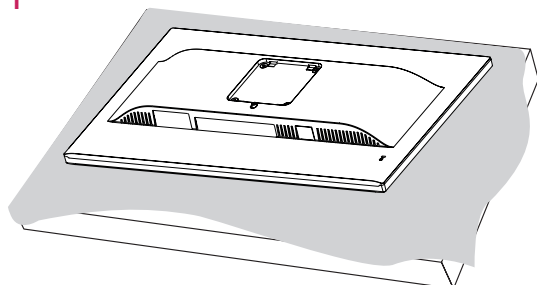
- 尽量避免触摸显示器屏幕。这可能会损坏屏幕或一些用于创建图像的像素。



安装显示器

安装底座

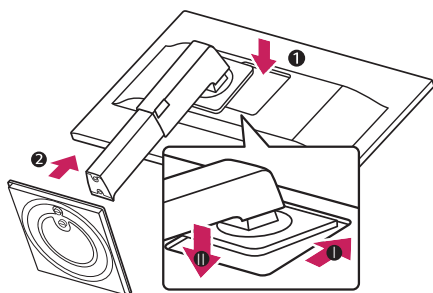
1



注意

- 为防止刮花屏幕，请用软布覆盖表面。

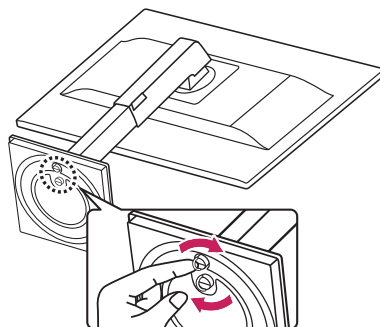
2



注意

- 为避免手指和脚受伤，在对支架体和支架底座进行装配时，您应扶住支架底座。

3



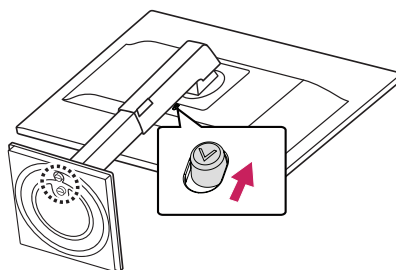
注意事项

- 为避免在支架体和支架底座的装配过程中手指和脚受伤，在对支架体和支架底座进行装配时应扶住支架底座。



注意

- 按住支架直到底部到达顶部。



! 注意事项

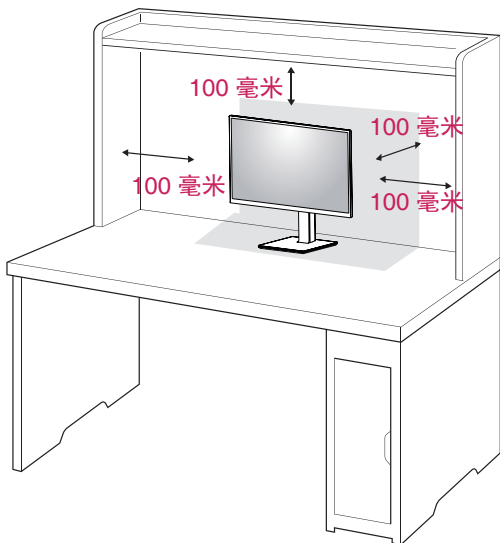
- 这个图示描绘的是一般机型的连接，您的显示器可能与图中显示的机型不同。
- 请勿在只抓住底座时，将显示器上下颠倒，因为这样可能会使显示器摔落及损坏，或者弄伤您的脚。
- 装配产品时不要在螺钉部件上涂敷异物（油、润滑剂等）。（这样做可能会损坏产品。）
- 若在固定螺丝时过度用力，可能会导致显示器受损。这么做所造成的损坏不在产品保修范围内。

! 注意

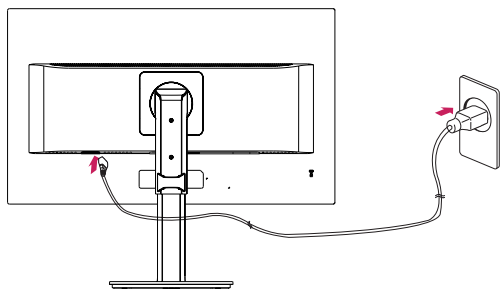
- 根据安装的相反顺序拆卸。

桌面放置

- 1 将产品垂直放置在桌子上。请将产品保持距离墙壁至少 100 毫米的空间，以便通风散热。



- 2 将电源线连接到显示器上，然后将电源线插入壁挂插座中。



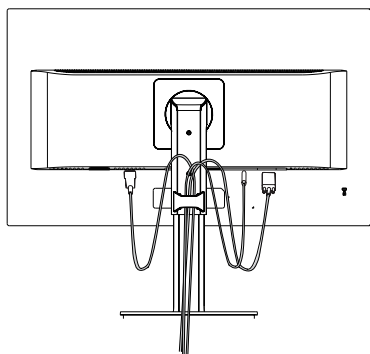
- 3 按下显示器正面的电源按钮以开启显示器。

! 警告

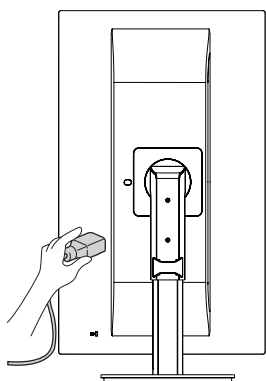
- 移动或安装显示器之前，请拔掉电源线。有触电危险。

使用理线器

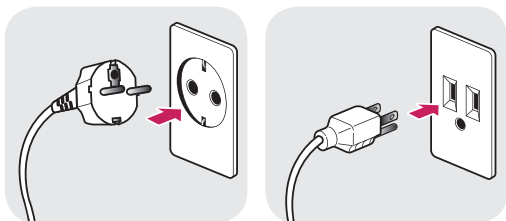
如图所示，使用理线器整理电缆。



旋转设置（枢轴），放置连接器。使用线夹很容易放置连接器和管理线缆。



连接电源线的注意事项

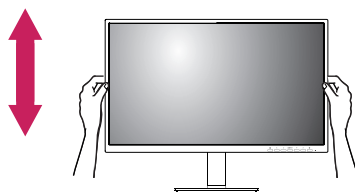


100-240 V ~

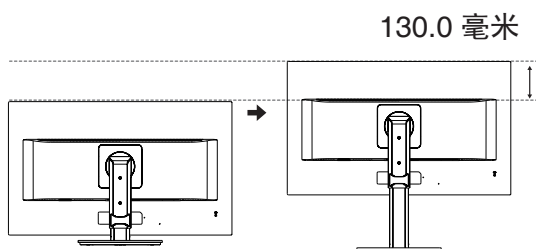
- 请务必使用产品包装中随附的电源线，并将其连接至接地电源插座。
- 如果您需要其他电源线，请联络您当地的经销商或最近的零售商店。

调整支架高度

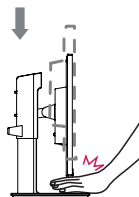
- 1 两只手抬起显示器确保安全。



- 2 高度可调整向上 130.0 毫米。



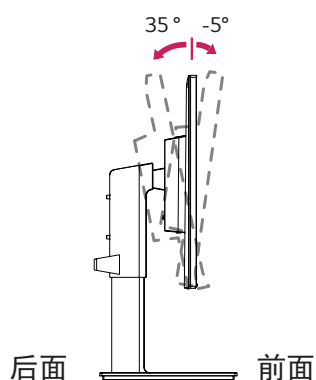
⚠ 注意事项



- 调节屏幕高度时，不要将手放在显示器和底座之间。

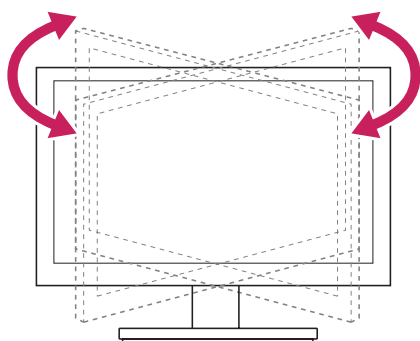
调节角度

- 1 将显示器放置在垂直位置，安装到支架底座上。
- 2 调节屏幕角度。屏幕角度可以向前或向后调节，以获得舒适的观看体验。



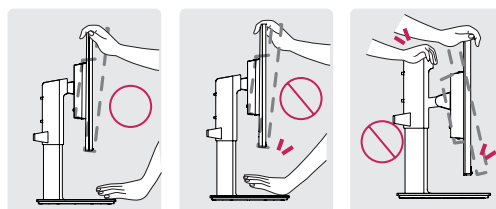
旋转底座

- 显示的影像可能与您的显示器装置有所不同。
- 1 旋转 355 度，调整显示器装置的角度以符合您的视角。

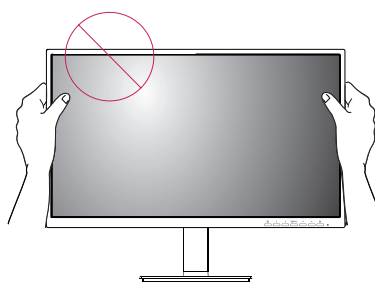


⚠️ 注意事项

- 为避免调节屏幕时手指受伤，请勿抓住显示器框架的下部分，如下图所示。



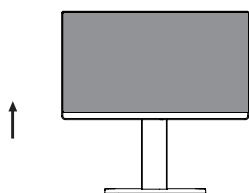
- 调节显示器角度时，注意不要触摸或按压屏幕区域。



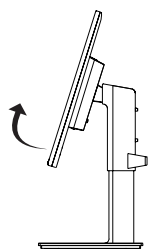
旋转功能

枢轴功能允许显示器顺时针旋转 90° ，逆时针旋转 -90° 。

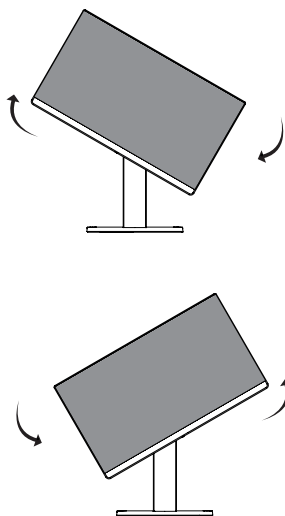
- 1 将显示器向上提起到最大高度。



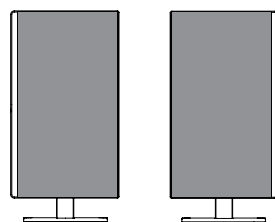
- 2 依照图中所示箭头方向调整显示器的角度。



- 3 顺时针旋转显示器 90° ，逆时针旋转显示器 -90° （如图所示）。

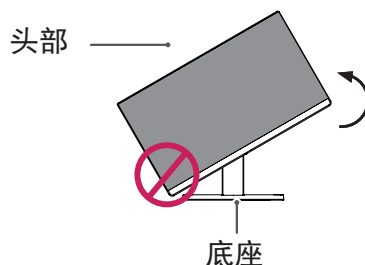
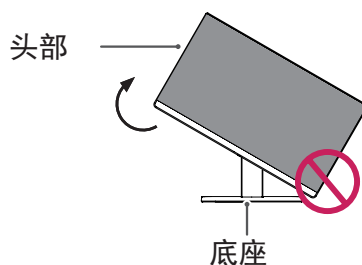


- 4 顺时针旋转显示器 90° ，逆时针旋转显示器 -90° ，完成安装（如下所示）。



! 注意

- 不支持显示器自动旋转功能。
- 使用操作系统屏幕旋转快捷方式可以方便实现屏幕旋转。注意，操作系统不同和显卡不同可能快捷方式不一样或者不支持快捷方式。
- 快捷方式
 - 0° : Ctrl + Alt + (↑)
 - 90° : Ctrl + Alt + (←)
 - 180° : Ctrl + Alt + (↓)
 - 270° : Ctrl + Alt + (→)

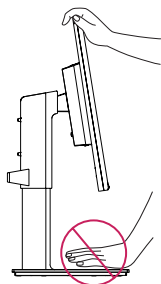


! 注意事项

- 为避免碰撞到底座，请确保用旋转功能旋转显示器时，底座和显示器之间没有连接。

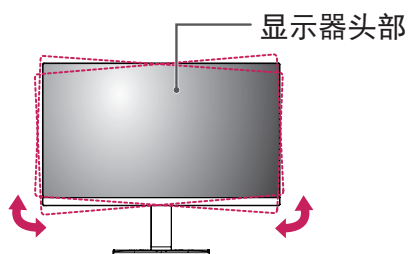
! 注意事项

- 当线都连接好了之后，旋转显示器时，要特别小心。
- 为避免伤到您的手，请选择显示器时，不要把手指放在显示器和底座之间。



! 注意

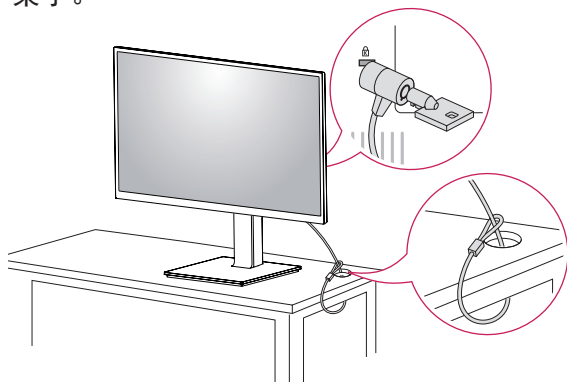
- 显示器头部的左侧或右侧可略微地向上或向下旋转（可旋转到 3° ）。调整显示器头部的水平位置。



Kensington 防盗系统的使用

本产品在后面板上配备了 Kensington 防盗系统接头。更多有关使用的详细信息，请参阅 Kensington 防盗系统使用手册或者登陆 Kensington 公司的网站主页 <http://www.kensington.com>。

用 Kensington 防盗系统缆绳连接产品和桌子。

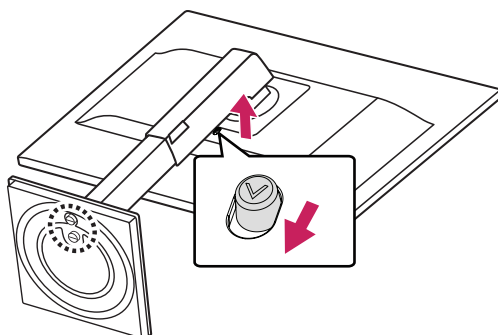


! 注意

- 使用 Kensington 锁定是可选的。配件可以在您当地的家电城购买。

拆卸支架

- 1 将显示器面朝下放置。为保护屏幕不被刮伤，在屏幕上垫一块软布。
- 2 按住显示器后面底部的按钮，将支架从显示器上移除。



安装壁挂板

该显示器支持标准壁挂板或兼容设备的规格。

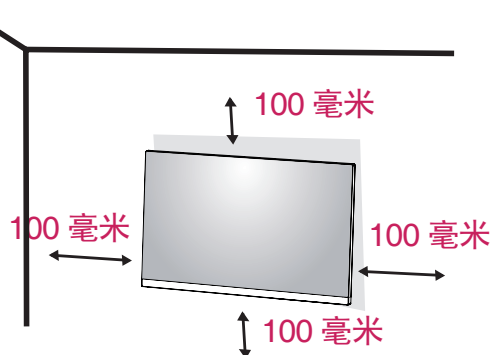
- 1 将屏幕正面朝下放置。为防止刮花屏幕，请用软布覆盖表面。
- 2 拆卸支架。
- 3 将壁挂板放置到显示器上，并将其与螺孔对准。
- 4 使用螺丝刀拧紧四颗螺钉，以将安装板固定到显示器上。

! 注意

- 壁挂板可单独出售。
- 有关安装的更多信息，请参见壁挂板安装指南。
- 安装壁挂板时，注意不要过度用力，因为这可能损坏显示器屏幕。

安装到墙上

将显示器安装在离墙至少 100 毫米 的位置，并在显示器两侧留出大约 100 毫米 的空间，以确保足够通风。详细的安装说明可以从当地零售店获得。请参阅手册来安装和设置倾斜壁挂支架。



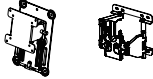
若要将显示器安装到墙上，请将壁挂支架（可选）连接到显示器背面。

确保壁挂支架已牢固地固定到显示器和墙上。

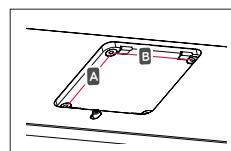
1 如果您使用比标准长度长的螺钉可能会损坏产品的内部。

2 如果您使用非标准的螺钉可能会损坏产品并导致显示器跌落。

LG Electronics 对涉及使用非标准螺钉的任何事故概不负责。

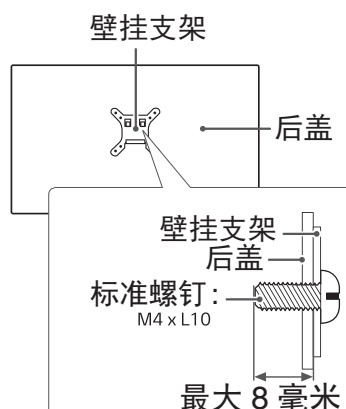
壁挂 (A x B)	100 x 100
底座螺钉	M4 x L10
所需螺钉	4
壁挂板 (可选)	LSW 149 

• 壁挂 (A x B)



! 注意

- 移动或安装显示器之前，请拔掉电源线，以免触电。
- 在天花板或倾斜墙壁上安装显示器可能会导致显示器跌落，从而导致人身伤害。请使用原装的 LG 壁挂支架。有关详细信息，请联系您当地的零售店或合格安装人员。
- 固定螺钉时用力过大可能会导致显示器损坏。因这种方式而造成的损坏不在产品保修范围内。
- 使用符合 VESA 标准的壁挂支架和螺钉。因使用或滥用不合适的组件而造成的损坏不在产品保修范围内。
- 如下图所示，螺钉长度必须小于 8 毫米。



! 注意

- 使用 VESA 标准规定的螺钉。
- 壁挂套件包含安装指南和所有必要部件。
- 壁挂支架是可选的。配件可以在您当地的零售店购买。
- 每个壁挂支架的螺钉长度可能会有所不同。确保使用正确长度的螺钉。
- 有关详细信息，请参阅壁挂支架的用户手册。

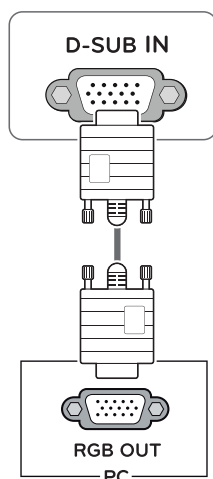
使用本产品

连接 PC

- 您的产品支持即插即用功能。
* 即插即用功能：PC 可识别用户连接至该 PC 并开启的已连接装置，并且不需要装置设定或用户介入。
- 如果要连接 Macintosh, 请使用显示卡上的 D-SUB 连接线。

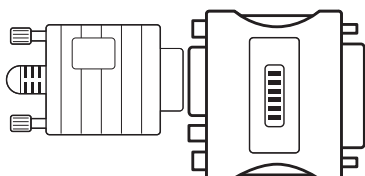
D-SUB 连接

从您的 PC 上传输模拟视频信号到本产品。请用户使用如下所示的带有磁环的屏蔽信号线（15 位 D-SUB 线）。



! 注意

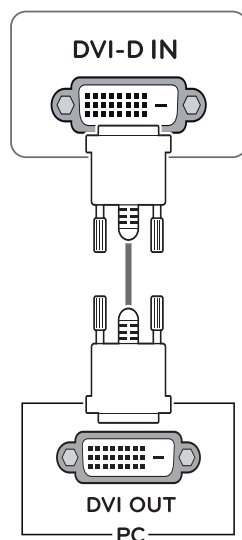
- 如使用 D-SUB 模拟信号线连接苹果机：



- MAC 适配器：苹果机用户需要准备一个单独的适配器，将 15 针 3 行 D-SUB 视频接口转换为 2 行 15 针接口。

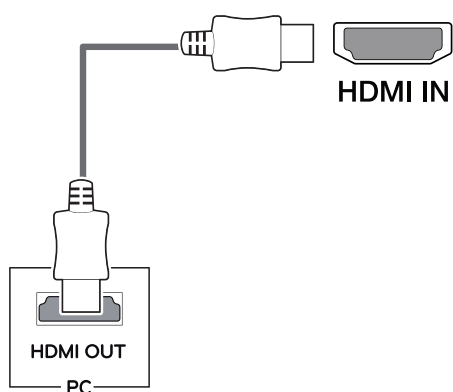
DVI-D 连接

从您的 PC 上传输数字视频信号到本产品。请用户使用如下所示的 DVI 线缆。



HDMI 连接

从您的 PC 上传输数字视频和音频信号到本产品。请使用如下所示的 HDMI 线连接 PC。

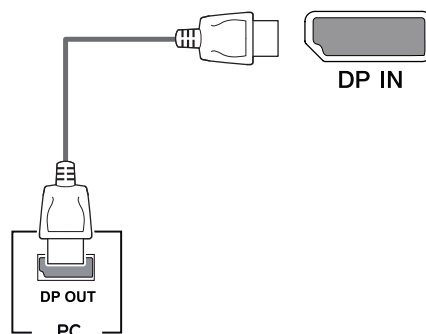


! 注意

- 如果您使用 HDMI PC，可能会造成兼容性问题。
- 请使用经过认证的带有 HDMI 徽标的线缆。如果您使用未经认证的 HDMI 线缆，屏幕可能没有显示或可能发生连接错误。
- 推荐的 HDMI 线缆类型 - 高速 HDMI^{®/™} 线缆 - 高速以太网 HDMI^{®/™} 线

DP 连接

从 PC 将数字视频和音频信号传输到显示器。使用 DP 电缆将 PC 连接到显示器，如下图所示。



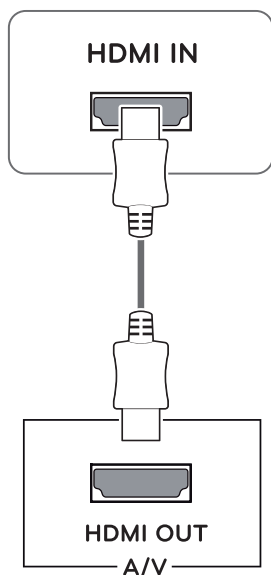
! 注意

- 可能因 PC 的 DP 版本而听不到声音。
- 若您使用未经 LG 认证的一般缆线，屏幕可能不会显示画面或影像可能会有杂讯。

连接 AV 设备

HDMI 连接

从您的 AV 上传输数字视频和音频信号到本产品。请用户使用如下所示的 HDMI 线连接 AV。



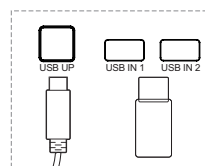
! 注意

- 请使用经过认证的带有 HDMI 徽标的线缆。如果您使用未经认证的 HDMI 线缆，屏幕可能没有显示或可能发生连接错误。
- 推荐的 HDMI 线缆类型
 - 高速 HDMI[®]™ 线缆
 - 高速以太网 HDMI[®]™ 线缆
- 当连接到外部装置时，音量可能会有差异。(例如：DVD 播放器)。
- 建议将 HDMI 连接到电脑播放媒体。

连接外围设备

USB 缆线连接 - 电脑

本产品上的 USB 连接埠功能如同 USB 集线器。



一个 USB 上行埠
将该埠连接到电脑、笔记本或 USB 显示器的下行埠上 (您的电脑或 USB 显示器必须支援 USB，配置 USB 埠)。

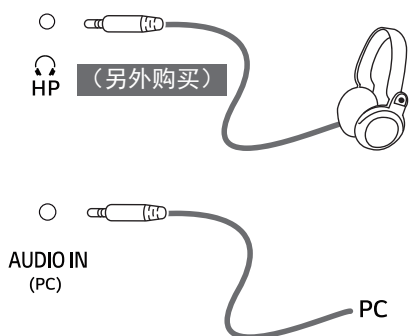
两个 USB 下行埠
将这两个埠连接到当前规格 100mA 以下的滑鼠、USB 键盘、记忆棒上。

! 注意

- 显示器的 USB 终端支援 USB 2.0 及高速线缆。

耳机端口连接

使用耳机端口将外围设备连接到显示器。
按图所示进行连接。

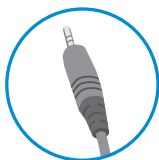


! 注意

- 外围设备是单独销售。
- 对于弯插头耳机，很难将其与外围设备连接，所以使用直插型。



弯角式



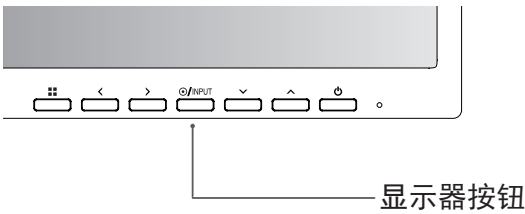
直式

- 耳机和扬声器功能可能受到限制，取决于 PC 和外部设备的音频设置。

用户设置

激活主菜单

- 1 按下选单 (■) 按钮。
- 2 使用 <, >, v, ^ 按钮来调整选项。
- 3 按住选单 (■) 按钮以离开 OSD 选单。



按钮	描述	
选单 (■)	如果选单已关闭	启动主选单。
	如果选单已启动	按一下按钮即退出 OSD 菜单。
<	如果选单已关闭	调整显示器的音量大小。
	如果选单已启动	左方向键。
>	如果选单已关闭	调整显示器的音量大小。
	如果选单已启动	右方向键。
输入	设置输入模式。您可以操作输入信号的变化。 <ul style="list-style-type: none">当连接两个输入信号，按输入键时，输入信号 (D-SUB/DVI/HDMI/DP) 将相继地发生变化。如果只有连接一种讯号，则该讯号会自动获得侦测。预设设定为 D-SUB。	
⏻ (电源按钮)	电源开启或关闭。	
	电源指示器	当显示器处于操作模式时，电源指示灯将变白（开启模式）。

用户设置

菜单 > 快速设置		描述
亮度		调节屏幕的亮度和对比度。
对比度		
比率		调节屏幕比率。
	宽屏	不考虑视频信号输入，以宽屏显示视频。
	自动	根据输入视频信号画面比率显示视频。
SMART ENERGY SAVING	高	启用 SMART ENERGY SAVING 功能，您可用较高效率节约能源。
	低	启用 SMART ENERGY SAVING 功能，您可以较低效率节约能源。
	关	禁用 SMART ENERGY SAVING 功能。

* SMART ENERGY SAVING：通过使用亮度补偿算法来节约能源。

 注意

- 隔行扫描信号时“比率”选项不可用。
- 节能数据取决于屏，每一个屏和屏供应商的数值都不同。如果 SMART ENERGY SAVING 设置为高或者低，那么显示器亮度将根据输入源变低或变高。

用户设置

菜单 > 画面		描述	
画面模式	自定义	此模式可以调节每一个选项。可以调整主菜单的颜色模式。	
	阅读 1	此模式用于在浏览报纸时调整到最佳效果。如果您希望画面更亮，可以通过菜单 OSD 控制亮度。	
	阅读 2	此模式用于在浏览动画时调整到最佳效果。如果您希望画面更亮，可以通过菜单 OSD 控制亮度。	
	照片	此模式可以调节屏幕达到照片的最佳。	
	影院	此模式可以调节视频的最佳视觉。	
	色弱	此模式针对观看红色和绿色有障碍的用户，使色弱用户可以轻易辨认出两种颜色。	
	游戏	此模式可以调节屏幕达到游戏的最佳。	
画面调节	SUPER RESOLUTION+	高	当用户想要一个有清晰画面的锐利的视频时，此选项可达到最佳效果。适用于优质影像或游戏。
		中	当用户想要一个介于低和高模式的舒适的视频，此选项帮助您达到想要的效果。适用于 UCC 或 SD 影像。
		低	当用户想要一个自然的柔和图片的视频时，此选项帮助用户达到最优屏幕。适用于缓慢移动的画面或静止图像。
		关	选择该选项用于日常观看，SUPER RESOLUTION 在该模式下是关闭的。
	锐利度	调节屏幕的锐利度	
	亮度基准	设置补偿水平（仅适用于 HDMI）	
		<ul style="list-style-type: none"> 补偿：作为视频信号的参考，这是显示器能够显示的最暗的色彩。 	
		高	保持当前画面的对比度。
		低	在当前对比度的画面下降低黑色部分增亮白色部分。
	响应时间	根据屏幕速度设置显示画面的响应时间。对于正常环境，建议您使用“正常”。对于快速移动的画面，建议您使用“高”。设置为“高”可能会造成残影。	
		高	将响应时间设置为“高”。
		中	将响应时间设置为“中”。
		低	将响应时间设置为“低”。
		关	将响应时间设置为“关”。
	DFC	开	依据画面自动调整亮度。
		关	停用 DFC 功能。
	黑色稳定器	黑色稳定器：您可以控制黑色对比度，从而在昏暗场景中拥有更好的能见度。增加黑色稳定器值变亮屏幕的低灰阶。（您可以很容易地在黑色游戏屏幕中区别目标）。减少黑色稳定器值变黑屏幕的低灰阶和增加屏幕动态对比度。	



色彩调节	亮度色标	亮度色标设置值越高，显示的图像越暗。同样，亮度色标设置值越低，显示的图像越亮。如果您不需要调整亮度色标，请选择关。
	色温	选择出厂默认画面色彩。 暖色：将屏幕颜色设置为浅红色调。 自然色：将屏幕颜色设置为红色与蓝色色调之间。 冷色：将屏幕颜色设置为浅蓝色调。 用户：用户可通过个性化设置将它调节为红色，绿色或蓝色。
	红色 / 绿色 / 蓝色	您可以使用红色、绿色和蓝色色彩自定义画面色彩。
	六色	通过调节六色 (红色 _ 色调、红色 _ 饱和度、绿色 _ 色调、绿色 _ 饱和度、蓝色 _ 色调、蓝色 _ 饱和度、青色 _ 色调、青色 _ 饱和度、品红色 _ 色调、品红色 _ 饱和度、黄色 _ 色调、黄色 _ 饱和度) 的色彩和饱和度来满足用户的色彩要求，并保存设置。 * 色调：调节屏幕的色调。 * 饱和度：调节屏幕颜色的饱和度。该值越低，则色彩的饱和度和亮度就变得越低。该值越高，则色彩的饱和度和暗度就变得越高。
	初始化	将颜色设置恢复到默认设置。
显示	水平	左右移动画面。
	垂直	上下移动画面。
	水平校正	减少画面背景上空间的竖直条纹或波纹，水平尺寸会发生改变。
	清晰度	调整画面焦点，此选项可让您消除干扰，使画面清晰度提高。

! 注意

- 此功能是针对色弱用户的辅助功能。如果观看屏幕时带来不适，请关闭此功能。
- 此功能无法区分有些图像的某些颜色。

用户设置

菜单 > 声音	描述
音量	调节耳机或扬声器的音量。
主音频	选择音频源输入。

菜单 > 通用	描述
语言	将菜单屏幕设置为所需语言。
LED 电源	打开 / 关闭显示器前面的电源指示灯。
	开 电源指示灯自动打开。
	关 电源指示灯已关闭。
自动待机	显示器画面在一段时间内无动作时，将自动关闭显示器。
分辨率	用户可以设置理想的分辨率。此功能只有当您的电脑分辨率如下设置时才可以使用。
	<div>  注意 </div> <ul style="list-style-type: none"> 此功能只有当您的电脑分辨率如下设置时才可以使用（PC 输出错误分辨率情况除外）。
	1024x768, 1280x768, 1360x768, 1366x768, 关
	1280x960, 1600x900, 关
	1440x900, 1600x900, 关
OSD 锁定	防止错按按钮。
	开 OSD 调整禁用。
	<div>  注意 </div> <ul style="list-style-type: none"> 所有功能除了 OSD 锁定模式，亮度，对比度都被禁用。
	关 OSD 调整启用。

菜单 > 自动配置	描述
您是否要使用自动配置？	
是	运行自动配置以便在 D-SUB 信号下最佳显示。
取消	取消选择。



注意

- 此功能仅在模拟信号下使用。

菜单 > 初始化	描述
您是否要重置您的设置？	
初始化	返回默认设置。
取消	取消选择。

简单问题处理指南

申请维修之前请确认以下内容：

无画面	
电源线是否连接？	• 查看电源线是否正确连接到电源插座。
电源开启了吗？	• 按下电源按键。
屏幕显示“视频输入超出工作频率范围”信息？	• 输入信号频率超出显示器工作频率。请参考说明书的“规格”部分，重新配置。
屏幕显示“无信号”信息？	<ul style="list-style-type: none"> • 显示器出现“无信号”之后，表示其进入 DPM 模式。 • PC 与显示器之间缺少信号线或信号线连接断开时，会显示此消息。检查电缆并重新连接 • 如果显示器为 DPM，同时电源指示灯处于关闭状态，用户应按下 DC 按钮两次以唤醒显示器屏幕。



警告

- 检查“控制面板” ► “显示” ► “设置”，看看频率或分辨率是否变更。如果是的话重新调整显卡至建议的分辨率。
- 如果没有选择推荐分辨率（最佳分辨率），画面显示可能会模糊不清，屏幕可能会暗掉，文字显示也许会不完整或于正确显示有偏差。因此请确保选取推荐分辨率。
- 设定方法会随计算机和 O/S（操作系统）而有不同，而且显卡功能可能无法支持上述的分辨率。这种情况下，请咨询计算机和显卡制造商。

画面显示	
屏幕呈单色或色彩异常。	<ul style="list-style-type: none"> • 检查信号线是否正确连接，必要时，用螺丝起子拧紧。 • 请确定显卡正确插入插槽。 • 在“控制面板” ► “显示” ► “设置”中设定色彩设定高于 24 位元（真实色彩）。
屏幕会闪烁。	• 检查屏幕是否设为交错模式，如果是的话，请变更为建议的分辨率。

您安装了显示器的驱动程序吗？	
您安装了显示器的驱动程序吗？	<ul style="list-style-type: none"> • 请务必从我们的网站安装显示驱动程序：http://www.lg.com。 • 请务必检查显卡是否支持随插即用功能。

屏幕闪烁	
您选择的是推荐分辨率吗？	• 如果选择的分辨率是 HDMI 1080i 60/50Hz，屏幕有可能会闪烁。请将分辨率设置为推荐的 1080P。

规格参数

24BK550Y

显示器	屏类型	平面有源矩阵 TFT LCD 防眩涂层
	点距	0.2745 毫米 x 0.2745 毫米
分辨率	最大值	1920 x 1080 @ 60 Hz
	推荐	1920 x 1080 @ 60 Hz
视频信号	水平频率	30 KHz 至 83 KHz
	垂直频率	56 Hz 至 75 Hz
	同步	分离式同步
输入连接	D-SUB IN, DVI-D IN, HDMI IN, DP(DisplayPort) IN, AUDIO IN(PC), H/P, USB UP, USB IN1, USB IN2	
功耗	开启状态：13.95 W 典型（ENERGY STAR® 标准）* 休眠模式 ≤ 0.5 W ** 关闭模式 ≤ 0.3 W	
电源输入	AC 100-240V ~ 50/60Hz 1.2 A	
环境条件	作业温度条件	0℃ 至 40℃
	作业湿度条件	低于 80%
	存储温度条件	-20℃ 至 60℃
	存储湿度条件	低于 85%
尺寸	显示器大小 (宽 x 高 x 厚)	
	含底座	553.8 毫米 x 512.9 毫米 x 240 毫米
	不含底座	553.8 毫米 x 333.1 毫米 x 58.4 毫米
质量	5.7kg	

本手册内容如有改动，恕不另行通知。

* 电源消耗水平可能由于操作条件和显示器设定而不同。

* 开启状态的电源消耗由 ENERGY STAR® 测试标准测定得出。

** 显示器将在几分钟后设置为睡眠模式（最多 5 分钟）。

规格参数

27BK550Y

显示器	屏类型	平面有源矩阵 TFT LCD 防眩涂层
	点距	0.3114 毫米 x 0.3114 毫米
分辨率	最大值	1920 x 1080 @ 60 Hz
	推荐	1920 x 1080 @ 60 Hz
视频信号	水平频率	30 KHz 至 83 KHz
	垂直频率	56 Hz 至 75 Hz
	同步	分离式同步
输入连接	D-SUB IN, DVI-D IN, HDMI IN, DP(DisplayPort) IN, AUDIO IN(PC), H/P, USB UP, USB IN1, USB IN2	
功耗	开启状态：16 W 典型（ENERGY STAR® 标准）* 休眠模式 ≤ 0.5 W ** 关闭模式 ≤ 0.3 W	
电源输入	AC 100-240V ~ 50/60Hz 1.5 A	
环境条件	作业温度条件	0℃ 至 40℃
	作业湿度条件	低于 80%
	存储温度条件	-20℃ 至 60℃
	存储湿度条件	低于 85%
尺寸	显示器大小 (宽 x 高 x 厚)	
	含底座	622.2 毫米 x 531.6 毫米 x 240 毫米
	不含底座	622.2 毫米 x 371.5 毫米 x 58.4 毫米
质量	7.2kg	

本手册内容如有改动，恕不另行通知。

* 电源消耗水平可能由于操作条件和显示器设定而不同。

* 开启状态的电源消耗由 ENERGY STAR® 测试标准测定得出。

** 显示器将在几分钟后设置为睡眠模式（最多 5 分钟）。

预设模式（分辨率）

D-SUB / DVI-D / HDMI / DP PC 定时

显示模式（分辨率）	行频 (kHz)	场频 (Hz)	极性 (H/V)	
720 x 400	31.468	70	-/+	DP not support
640 x 480	31.469	60	-/-	
640 x 480	37.500	75	-/-	DP not support
800 x 600	37.879	60	+/+	
800 x 600	46.875	75	+/+	DP not support
1024 x 768	48.363	60	-/-	
1024 x 768	60.023	75	+/+	DP not support
1152 x 864	67.500	75	+/+	DP not support
1280 x 1024	63.981	60	+/+	
1280 x 1024	79.976	75	+/+	DP not support
1680 x 1050	65.290	60	-/+	
1920 x 1080	67.500	60	+/+	推荐模式

HDMI AV 定时

显示模式（分辨率）	行频 (kHz)	场频 (Hz)	HDMI
480P	31.50	60	O
576P	31.25	50	O
720P	37.50	50	O
720P	45.00	60	O
1080P	56.25	50	O
1080P	67.50	60	O 推荐模式

指示灯

模式	LED 色彩
开启模式	白色
休眠模式	LED 关闭
关闭模式	关闭

Energy Star 能源之星



本产品符合 ENERGY STAR® 要求
更改出厂默认配置和设置或启用某些可选功能和特性可能会增加能耗到超出 ENERGY STAR® 认证要求的限制范围。
更多能源之星相关内容，请访问 ENERGYSTAR.gov 网站。



This Product qualifies for ENERGY STAR®
Changing the factory default configuration and settings or enabling certain optional features and functionalities may increase energy consumption beyond the limits required for ENERGY STAR® certification.
Refer to ENERGYSTAR.gov for more information on the ENERGY STAR® program.

Environment recycling Information

环境保护信息

LG 电子在 1994 年公布了“LG Declaration for a Cleaner Environment”从此成为管理标准指南。此公告综合考虑了经济，环境和社会方面因素，是促进我们采取有利环境措施的基础。我们发展了环境保护措施，明确发展符合环境保护理念的产品。我们减少了产品中有害物质，例如显示器中不含镉。

循环使用信息

显示器中含有有害环境物质，能够再生使用很重要。LG 电子通过合适的循环使用方法处理废弃显示器，目前全球有几个回收再生使用系统。有害物质和重金属经环境保护措施处理，大部分元件可重新使用和再生使用。如果您想知道更多的循环使用信息，请与当地的 LG 销售商或是 LG 法人代表联系。把全球环境事宜作为公司发展的目标，我们制定了净化世界的政策和措施。关于更多我们的“绿色”政策，请访问我们的网站。

<http://www.lg.com/global/sustainability/environment/take-back-recycling.jsp>

Information for Environmental Preservation

LGE. announced the 'LG Declaration for a Cleaner Environment'in 1994,and this ideal has served as a guiding managerial principle ever since. The Declaration is a foundation that has allowed us to undertake environmentally friendly activities in careful consideration of economic, environmental, and social aspects.

We promote activities for environmental preservation, and we specifically develop our products to embrace the concepts of environment-friendly.

We minimize the hazardous materials contained in our products.

For example, there is no cadmium to be found in our monitors.

Information for recycling

This monitor may contain parts which could be hazardous to the environment. It is important that this monitor be recycled after use.

LGE. handles all waste monitors through an environmentally acceptable recycling method. There are several take-back and recycling system currently in operation worldwide. Many parts will be reused and recycled, while harmful substances and heavy metals are treated by an environmentally friendly method.

If you want to find out more information about our recycling program, please contact your local LG vendor or a corporate representative of LG.

We set our vision and policies on a cleaner world by selecting the issue of the global environment as a task for corporate improvement. Please visit our website for more information about our 'green' policies.

<http://www.lg.com/global/sustainability/environment/take-back-recycling.jsp>



产品的型号和序列号位于产品的背面和其中一侧。

如果您需要维修，请将其记下。

型号 _____

序列号 _____

因本公司产品在不断改进，设计与规格如有变更恕不另行通知。



南京 LG 新港新技术有限公司

地址：南京经济技术开发区尧新大道 346 号

邮编：210038