



LG OLED TV

THE ULTIMATE DISPLAY

OWNER'S MANUAL

Please read this manual carefully before operating your set and retain it for future reference.

EG91** EG92**

EG96** EF95**



www.lg.com
P/NO : MFL68823617 (1510-REV02)
Printed in Korea

TABLE OF CONTENTS

A-3 SETTING UP THE TV

- A-3 Attaching the stand
- A-10 Tidying cables

A-10 MAKING CONNECTIONS

- A-10 Antenna connection
- A-11 Satellite dish connection
- A-11 HDMI connection
- A-13 - ARC (Audio return channel)
- A-13 DVI to HDMI connection
- A-15 Component connection
- A-16 Composite connection
- A-17 Headphone connection
- A-17 Audio connection
- A-17 - Digital optical audio connection
- A-18 USB connection
- A-20 CI module connection
- A-21 Euro scart connection

COMMON

LANGUAGE LIST

- ENGLISH
- ITALIANO

LANGUAGE

B-1 SPECIFICATIONS

B-3 REGULATORY

COMMON

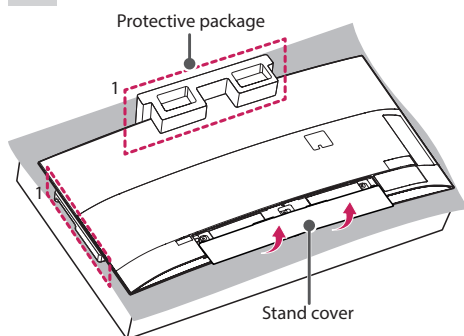
SETTING UP THE TV

Image shown may differ from your TV.

Attaching the stand

55EG91**

1

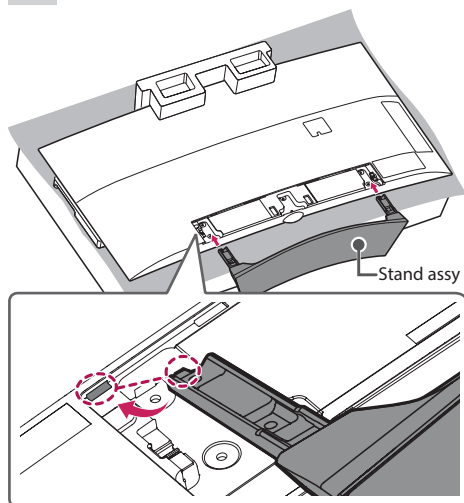


1 When assembling the stand, lay the front screen Protective package included in the product box on a table or product box and then place the TV screen face down on the Protective package.

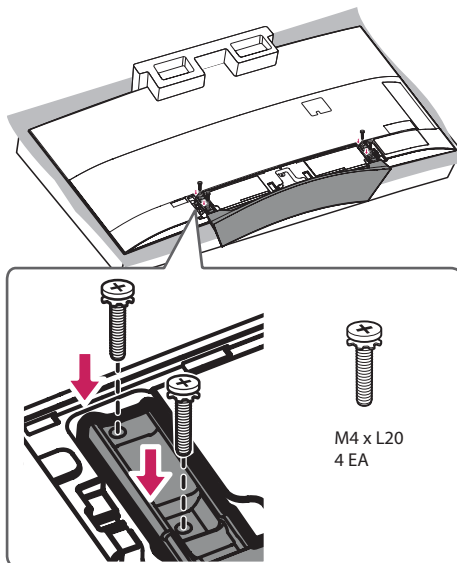
CAUTION

- Do not lift your TV without the stand. The protruding Joystick Button may be damaged.

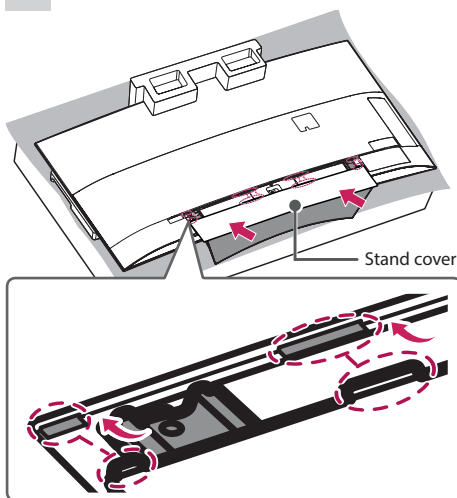
2



3

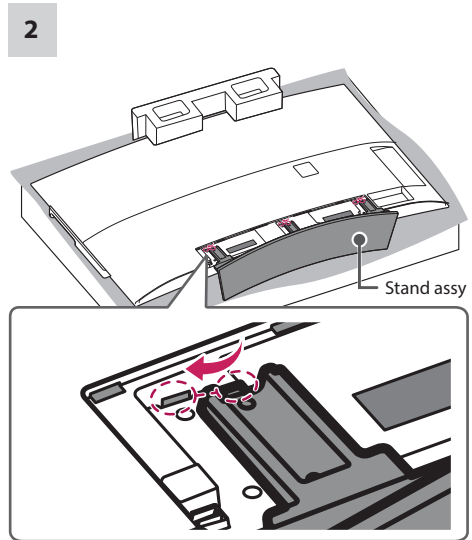
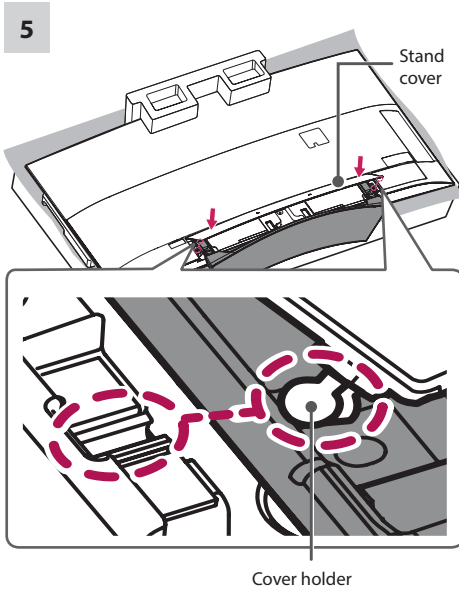


4



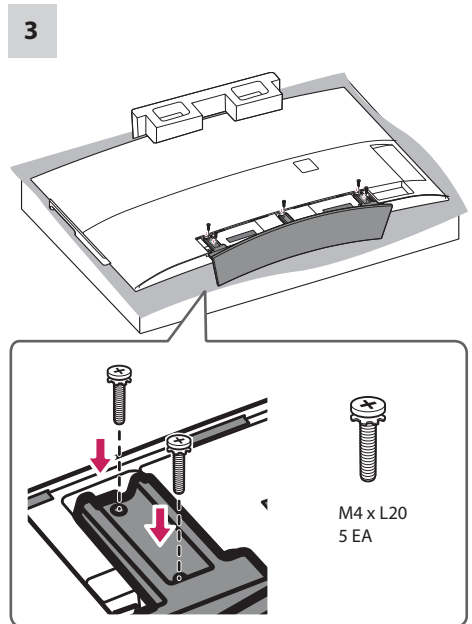
CAUTION

- Insert the protruding parts of the Stand cover into the holes.

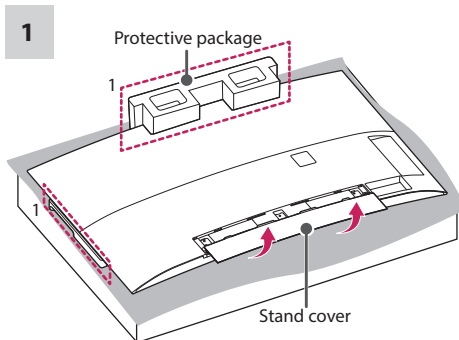


CAUTION

- Insert the Cover holder of the Stand cover into the holes until it clicks. Press the Stand cover gently so that the non-woven fabric inside is attached tightly.



55EG92**, 55EG96**

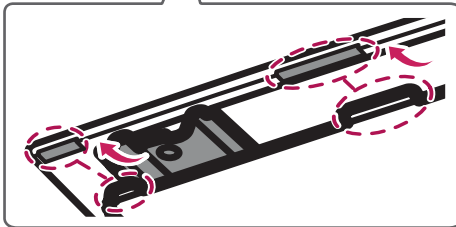
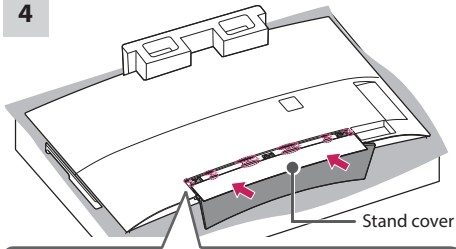


1 When assembling the stand, lay the front screen Protective package included in the product box on a table or product box and then place the TV screen face down on the Protective package.

CAUTION

- Do not lift your TV without the stand. The protruding Joystick Button may be damaged.

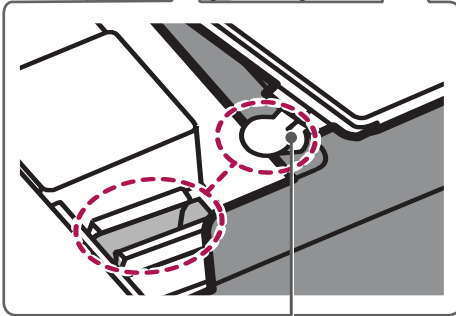
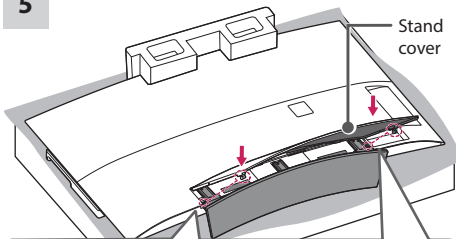
4



CAUTION

- Insert the protruding parts of the Stand cover into the holes.

5



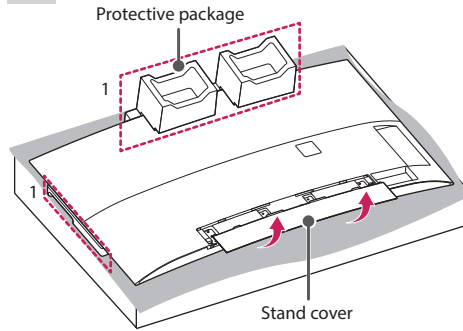
Cover holder

CAUTION

- Insert the Cover holder of the Stand cover into the holes until it clicks. Press the Stand cover gently so that the non-woven fabric inside is attached tightly.

65EG96**

1

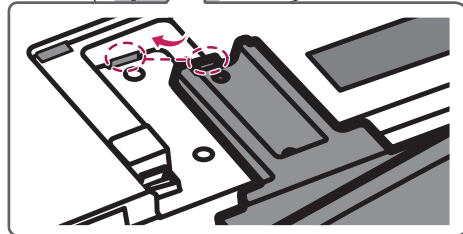
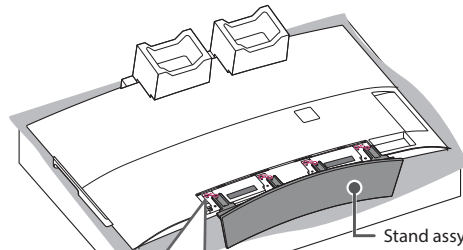


1 When assembling the stand, lay the front screen Protective package included in the product box on a table or product box and then place the TV screen face down on the Protective package.

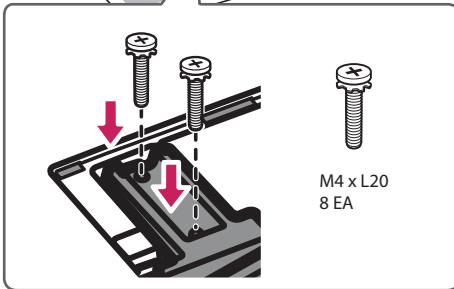
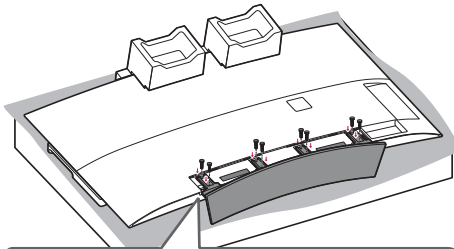
CAUTION

- Do not lift your TV without the stand. The protruding Joystick Button may be damaged.

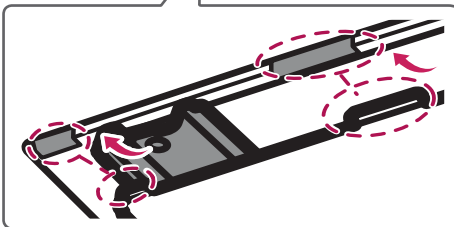
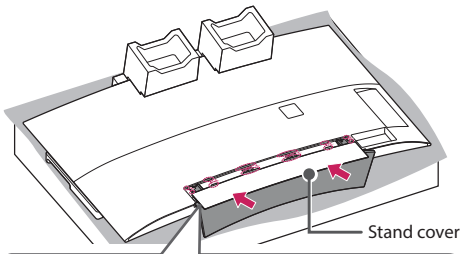
2



3



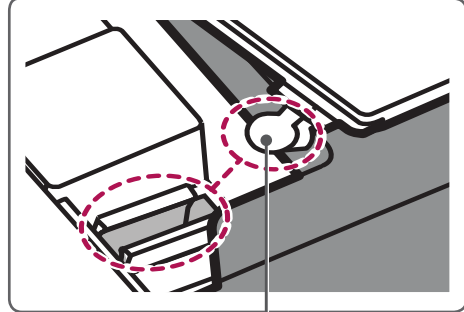
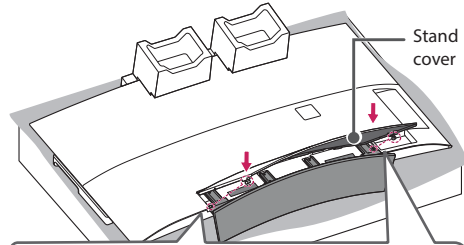
4



CAUTION

- Insert the protruding parts of the Stand cover into the holes.

5



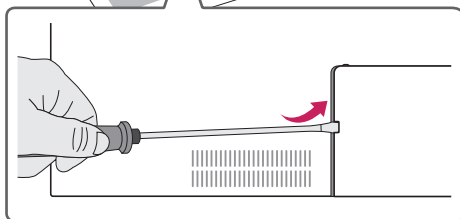
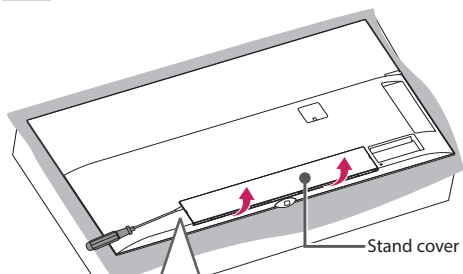
Cover holder

CAUTION

- Insert the Cover holder of the Stand cover into the holes until it clicks. Press the Stand cover gently so that the non-woven fabric inside is attached tightly.

55EF95**

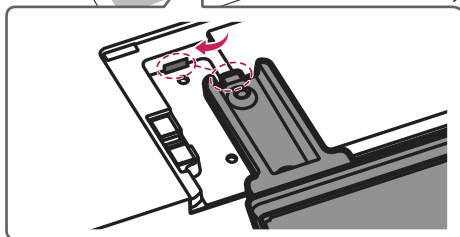
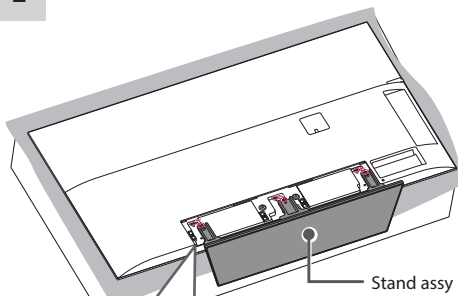
1



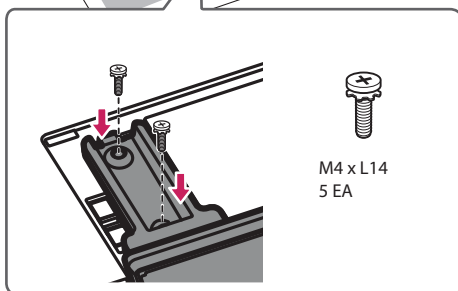
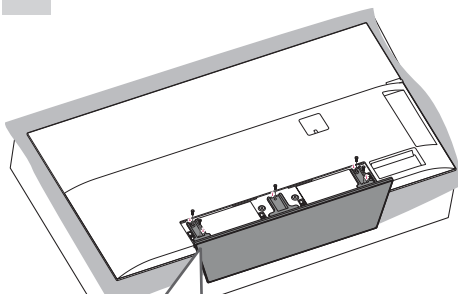
CAUTION

- Do not lift your TV without the stand. The protruding Joystick Button may be damaged.
- Use a flat tool to remove the Stand cover.

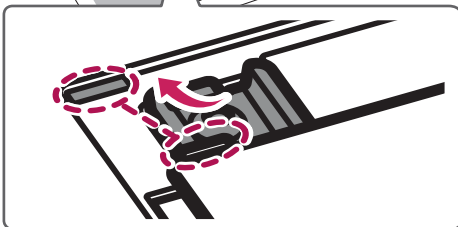
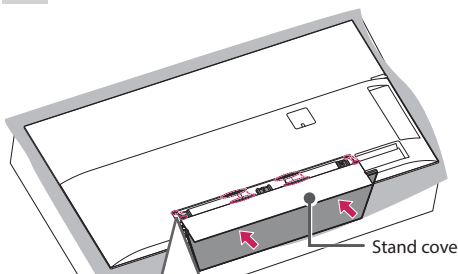
2



3



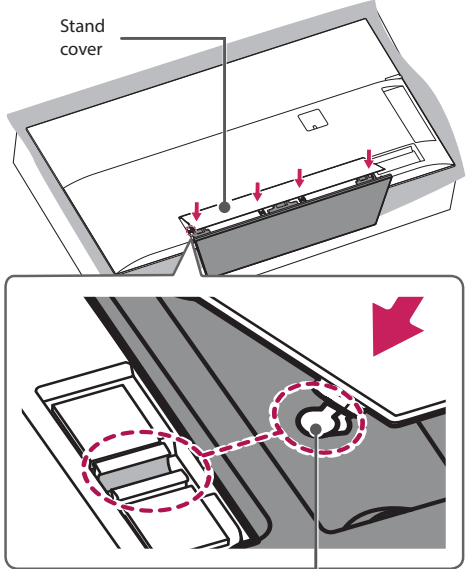
4



CAUTION

- Insert the protruding parts of the Stand cover into the holes.

5

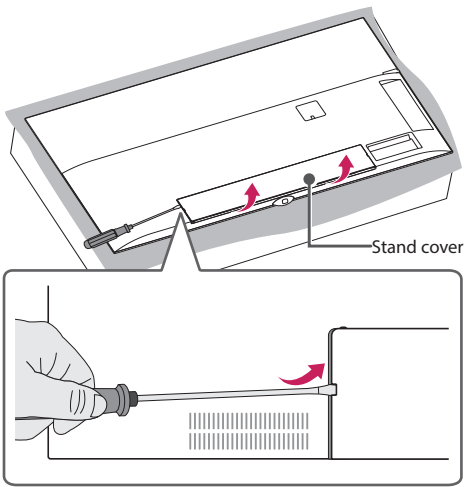


CAUTION

- Insert the Cover holder of the Stand cover into the holes until it clicks.

65EF95**

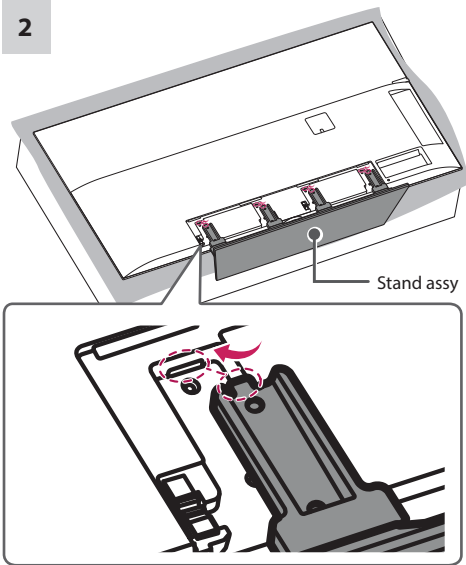
1



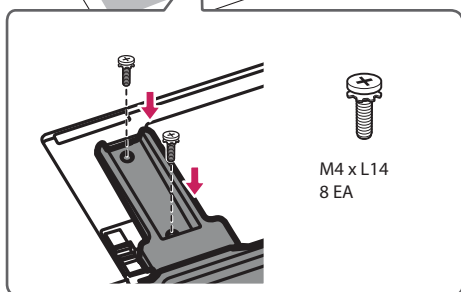
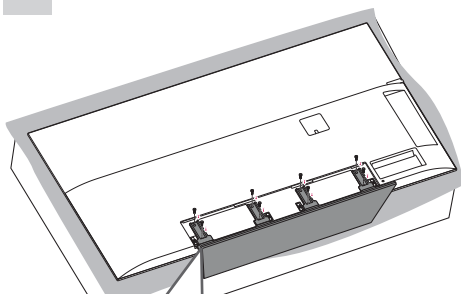
CAUTION

- Do not lift your TV without the stand. The protruding Joystick Button may be damaged.
- Use a flat tool to remove the Stand cover.

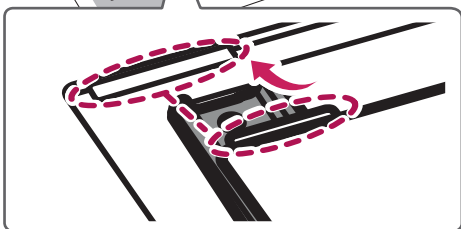
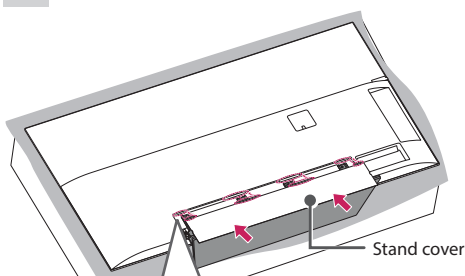
2



3



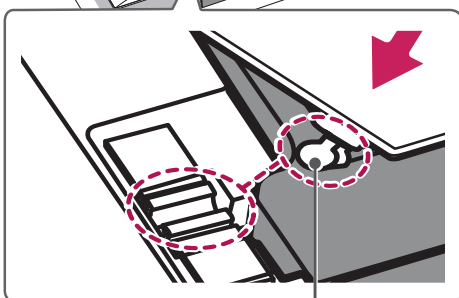
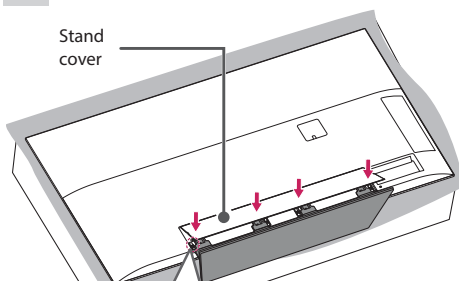
4



CAUTION

- Insert the protruding parts of the Stand cover into the holes.

5



CAUTION

- Insert the Cover holder of the Stand cover into the holes until it clicks.

NOTE

- Remove the stand before installing the TV on a wall mount by performing the stand attachment in reverse.

CAUTION

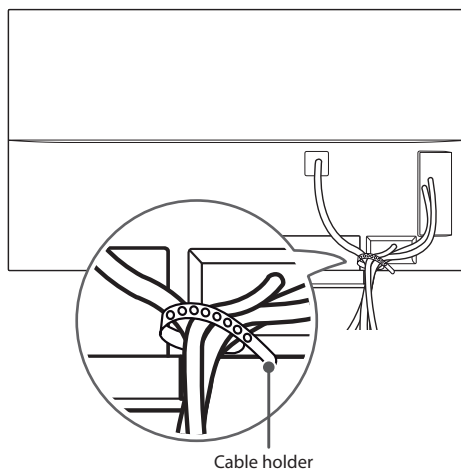
- When attaching the stand to the TV set, place the screen facing down on a cushioned table or flat surface to protect the screen from scratches.
- Make sure that the screws are inserted correctly and fastened securely. (If they are not fastened securely enough, the TV may tilt forward after being installed.)

Do not use too much force and over tighten the screws; otherwise screw may be damaged and not tighten correctly.

Tidying cables

Image shown may differ from your TV.

Gather and bind the cables with the Cable holder.



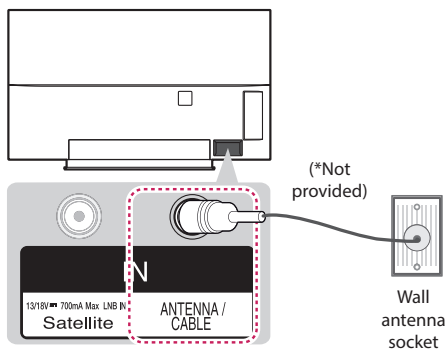
CAUTION

- Do not move the TV by holding the Cable holder, as the Cable holder may break, and injuries and damage to the TV may occur.

MAKING CONNECTIONS

This section on **MAKING CONNECTIONS** mainly uses diagrams for the EG9609 models.

Antenna connection



English

Connect the TV to a wall antenna socket with an RF cable (75 Ω).

NOTE

- The external device connection may differ from the model.
- Use a signal splitter to use more than 2 TVs.
- If the image quality is poor, install a signal amplifier properly to improve the image quality.
- If the image quality is poor with an antenna connected, try to realign the antenna in the correct direction.
- An antenna cable and converter are Not provided.
- Supported DTV Audio: MPEG, Dolby Digital, Dolby Digital Plus, HE-AAC
- For a location that is not supported with ULTRA HD broadcasting, this TV cannot receive ULTRA HD broadcasts directly. (Depending on model)

Italiano

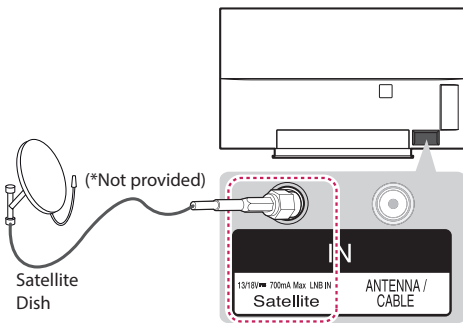
Collegare il televisore all'antenna centralizzata con un cavo RF (75 Ω).

! NOTA

- Il collegamento del dispositivo esterno può variare in base al modello.
- Utilizzare uno sdoppiatore del segnale per usare più di 2 televisori.
- Se la qualità dell'immagine è scarsa, installare correttamente un amplificatore del segnale per migliorarla.
- Se la qualità dell'immagine è scarsa con un'antenna collegata, provare a riallineare l'antenna nella direzione corretta.
- Il cavo e il convertitore dell'antenna non sono in dotazione.
- Audio DTV supportato: MPEG, Dolby Digital, Dolby Digital Plus, HE-AAC
- Per posizioni non supportate da broadcasting ULTRA HD, il TV non è in grado di ricevere direttamente programmi ULTRA HD. (in base al modello)

Satellite dish connection

(Only satellite models)



English

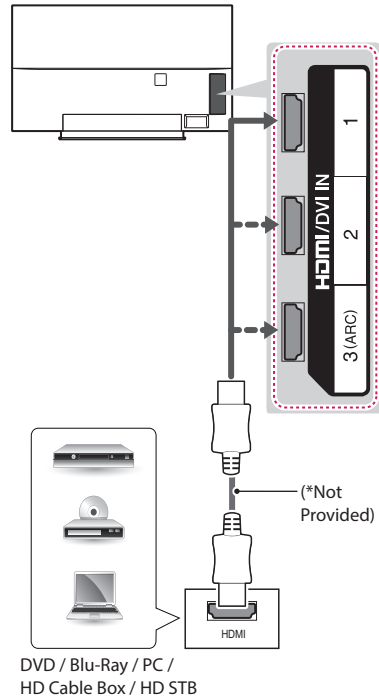
Connect the TV to a satellite dish to a satellite socket with a satellite RF cable (75 Ω).

Italiano

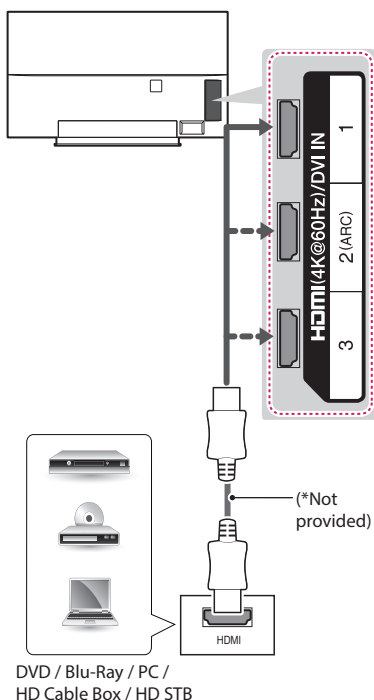
Collegare la TV a un'antenna satellitare e a una presa satellitare con un cavo RF satellitare (75 Ω).

HDMI connection

(Only EG91**)



(Only EG92**, EG96**, EF95**)



English

Transmits the digital video and audio signals from an external device to the TV. Connect the external device and the TV with the HDMI cable as shown.

(Only EG92**, EG96**, EF95**)

Picture \Rightarrow **HDMI ULTRA HD Deep Colour** :

- **On** - Support 4K @ 50/60 Hz (4:4:4, 4:2:2, 4:2:0)
- **Off** - Support 4K @ 50/60 Hz (4:2:0)

If the device connected to Input Port also supports ULTRA HD Deep Colour, your picture may be clearer. However, if the device doesn't support it, it may not work properly.

In that case, connect the device to a different HDMI port or change the TV's **HDMI ULTRA HD Deep Colour** setting to **Off**. (This feature is available on certain models which are supported ULTRA HD Deep Colour only.)

NOTE

- The external device connection may differ from the model.
- It is recommended to use the TV with the HDMI connection for the best image quality.
- Use the latest High Speed HDMI™ Cable with CEC (Customer Electronics Control) function.
- High Speed HDMI™ Cables are tested to carry an HD signal up to 1080p and higher.
- Supported HDMI Audio format : Dolby Digital (32Khz, 44.1Khz, 48Khz), DTS(44.1Khz, 48Khz), PCM (32Khz, 44.1Khz, 48Khz, 96Khz, 192Khz)

Italiano

Il segnale digitale audio e video viene trasmesso da un dispositivo esterno al televisore. Collegare il dispositivo esterno e il televisore mediante il cavo HDMI come mostrato nell'illustrazione di seguito.

(Solo EG92**, EG96**, EF95**)

\Rightarrow **Immagine** \Rightarrow **HDMI ULTRA HD Deep Colour** :

- **Attiva** - Supporto 4K @ 50/60 Hz (4:4:4, 4:2:2, 4:2:0)
- **Disattiva** - Supporto 4K @ 50/60 Hz (4:2:0)

Se il dispositivo collegato alla porta Ingresso supporta anche ULTRA HD Deep Colour, l'immagine sarà più chiara. Tuttavia, se la funzionalità non è supportata, il dispositivo potrebbe non funzionare correttamente.

In tal caso, collegare il dispositivo a una porta HDMI diversa o modificare l'impostazione **HDMI ULTRA HD Deep Colour** della TV su **Disattiva**.

(Questa funzione è disponibile su alcuni modelli che supportano solo ULTRA HD Deep Colour.)

NOTA

- Il collegamento del dispositivo esterno può variare in base al modello.
- Si consiglia di utilizzare il televisore con il collegamento HDMI per ottenere la migliore qualità delle immagini.
- Utilizzare un cavo HDMI™ ad alta velocità dotato dei requisiti più recenti con funzione CEC (Customer Electronics Control).
- I cavi HDMI™ ad alta velocità sono testati per trasmettere un segnale HD fino a 1080p e superiore.
- Formato audio HDMI supportato: Dolby Digital(32Khz, 44.1Khz, 48Khz), DTS(44.1Khz, 48Khz), PCM(32Khz, 44.1Khz, 48Khz, 96Khz, 192Khz)

ARC (Audio return channel)

English

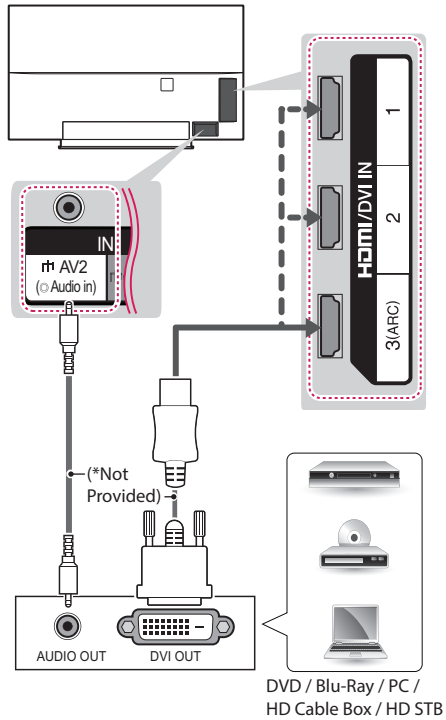
- An external audio device that supports SIMPLINK and ARC must be connected using **HDMI/DVI IN 3 (ARC)** or **HDMI(4K @ 60 Hz)/DVI IN 2 (ARC)** port.
- When connected with a high-speed HDMI cable, the external audio device that supports ARC outputs optical SPDIF without additional optical audio cable and supports the SIMPLINK function.

Italiano

- Per il collegamento di un dispositivo audio esterno che supporta le funzionalità SIMPLINK e ARC, usare la porta **HDMI/DVI IN 3 (ARC)** o **HDMI(4K @ 60 Hz)/DVI IN 2 (ARC)**.
- Se si effettua il collegamento con un cavo HDMI ad alta velocità, il dispositivo audio esterno che supporta ARC trasmette il segnale SPDIF senza il cavo ottico aggiuntivo e supporta la funzione SIMPLINK.

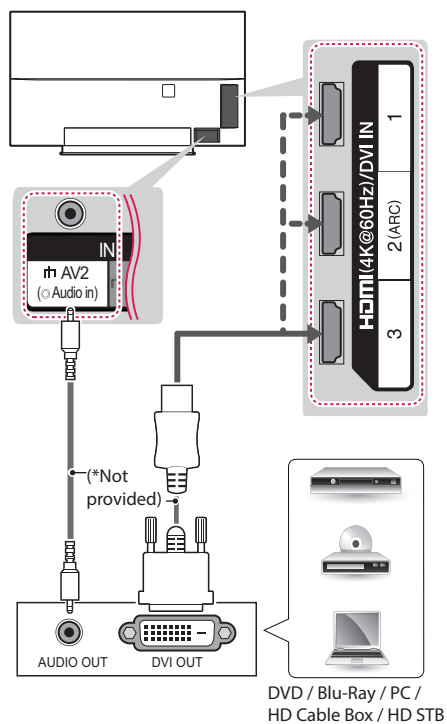
DVI to HDMI connection

(Only EG91**)



DVD / Blu-Ray / PC / HD Cable Box / HD STB

(Only EG92**, EG96**, EF95**)



Italiano

Il segnale digitale video viene trasmesso da un dispositivo esterno al televisore. Collegare il dispositivo esterno e il televisore mediante il cavo DVI-HDMI come mostrato nell'illustrazione di seguito. Per trasmettere un segnale audio, collegare un cavo audio.

! NOTA

- A seconda della scheda grafica in uso, la modalità DOS potrebbe non funzionare se si utilizza un cavo DVI-HDMI.
- Quando si utilizza il cavo DVI-HDMI, è supportata solo l'interfaccia Single link.

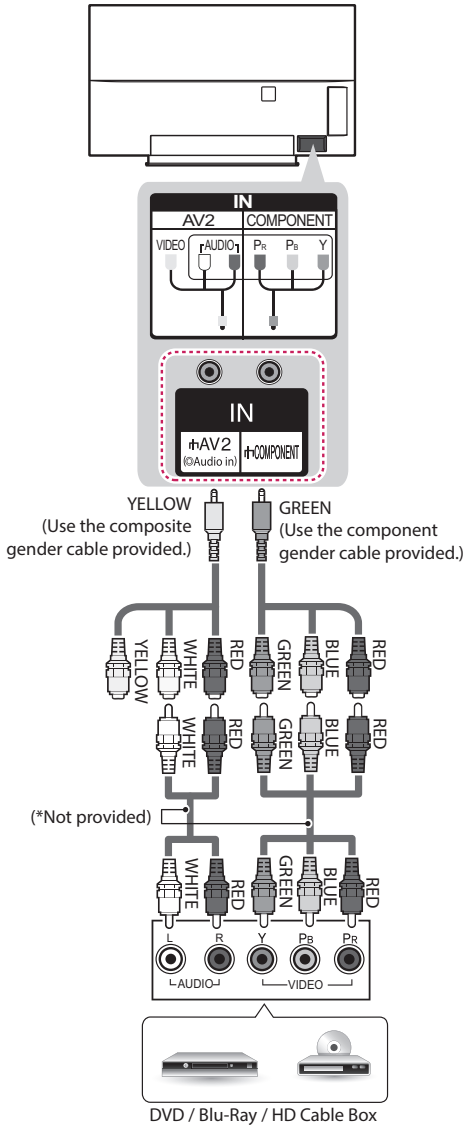
English

Transmits the digital video signal from an external device to the TV. Connect the external device and the TV with the DVI-HDMI cable as shown. To transmit an audio signal, connect an audio cable.

! NOTE

- Depending on the graphics card, DOS mode may not work if a DVI-HDMI cable is in use.
- When using the DVI-HDMI cable, Single link is only supported.

Component connection



English

Transmits analogue video and audio signals from an external device to the TV. Connect the external device and the TV with a component gender cable as shown.

! NOTE

- If cables are not installed correctly, it could cause this image to display in black and white or with distorted colours.

Italiano

Il segnale audio e video analogico viene trasmesso da un dispositivo esterno al televisore. Collegare il dispositivo esterno e il TV con un cavo Component (o un cavo generico Component) come mostrato.

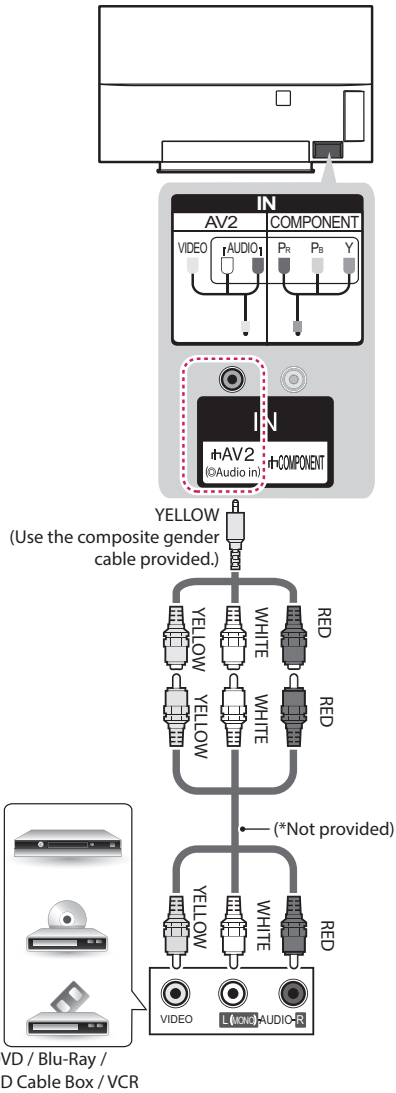
! NOTA

- L'errato collegamento dei cavi può far sì che le immagini vengano visualizzate in bianco e nero o con colori distorti.

Composite connection

Italiano

Il segnale audio e video analogico viene trasmesso da un dispositivo esterno al televisore. Collegare il dispositivo esterno e il TV con un cavo composito come mostrato.

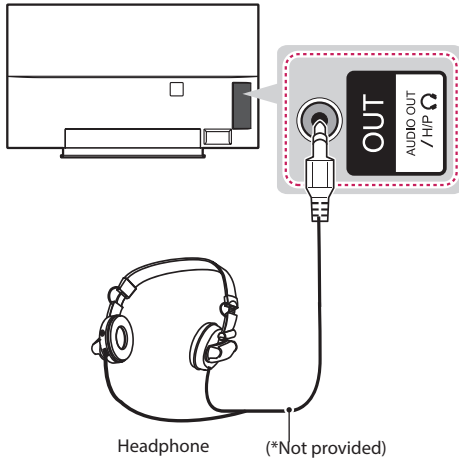


English

Transmits analog video and audio signals from an external device to the TV. Connect the external device and the TV with the composite cable as shown.

Headphone connection

(Only EG96**, EF95**)



English

Transmits the headphone signal from the TV to an external device. Connect the external device and the TV with the headphone as shown.

NOTE

- **AUDIO** menu items are disabled when connecting a headphone.
- Optical Digital Audio Out is not available when connecting a headphone.
- Headphone impedance: 16 Ω
- Max audio output of headphone: 0.627 mW to 1.334 mW
- Headphone jack size: 0.35 cm

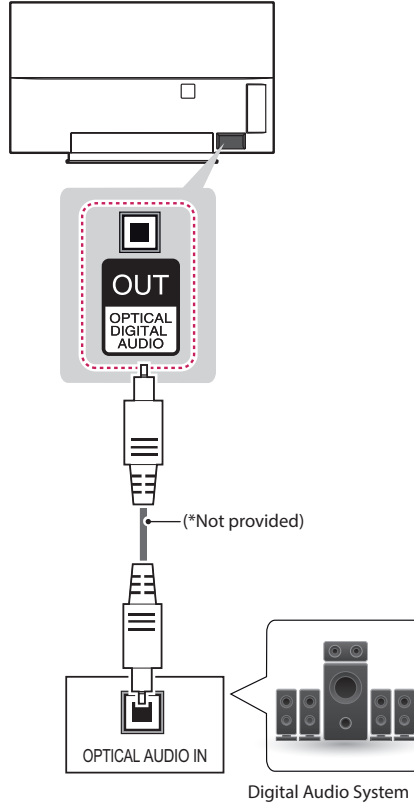
Italiano

Consente la trasmissione del segnale delle cuffie dalla TV a un dispositivo esterno. Collegare il dispositivo esterno e la TV con le cuffie come mostrato nell'illustrazione di seguito.

NOTA

- Le voci del menu **AUDIO** sono disabilitate se sono collegate le cuffie.
- L'uscita audio ottica digitale non è disponibile se sono collegate le cuffie.
- Impedenza cuffie: 16 Ω
- Uscita audio max delle cuffie: da 0,627 mW a 1,334 mW
- Dimensioni jack per cuffia: 0,35 cm

Audio connection



English

You may use an external audio system instead of the built-in speaker.

Digital optical audio connection

Transmits a digital audio signal from the TV to an external device. Connect the external device and the TV with the optical audio cable as shown.

CAUTION

- Do not look into the optical output port. Looking at the laser beam may damage your vision.
- Audio with ACP (Audio Copy Protection) function may block digital audio output.

Italiano

È possibile utilizzare un sistema audio esterno opzionale al posto dell'altoparlante integrato.

Collegamento audio ottico digitale

Il segnale audio digitale viene trasmesso dal televisore su un dispositivo esterno. Collegare il dispositivo esterno e il televisore con il cavo audio ottico come mostrato nell'illustrazione di seguito.

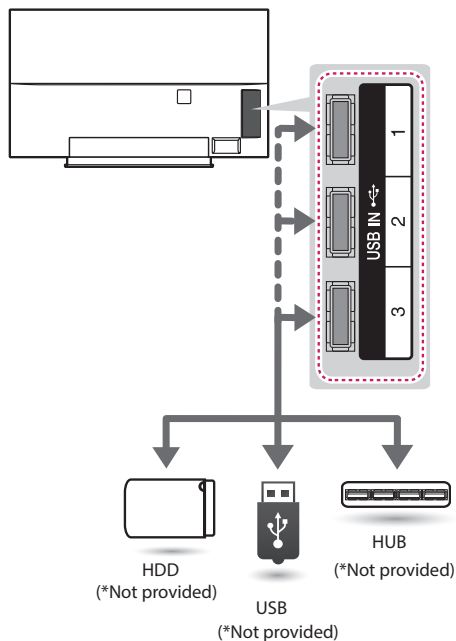


ATTENZIONE

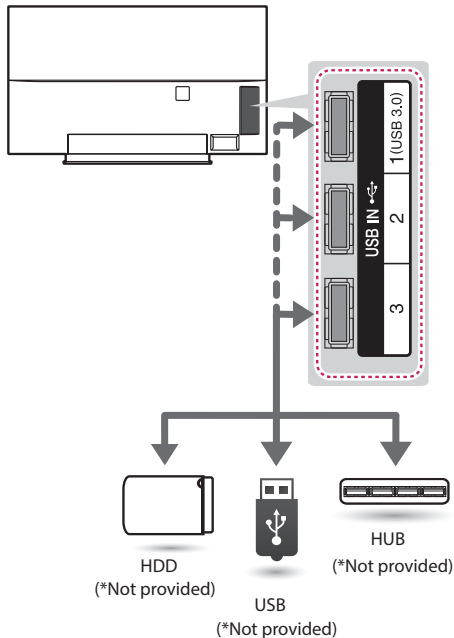
- Non guardare nella porta dell'uscita ottica. Guardare il raggio laser potrebbe provocare danni alla vista.
- Contenuti audio con funzione anticopia (ACP, Audio Copy Protection) possono bloccare l'uscita audio digitale.

USB connection

(Only EG91**)



(Only EG92**, EG96**, EF95**)



Italiano

Collegare una periferica di archiviazione USB, ad esempio una memoria flash USB, un hard disk esterno, o un lettore di schede di memoria USB al televisore e accedere al menu Smart Share per utilizzare diversi file multimediali.

! NOTA

- Alcuni hub USB potrebbero non funzionare. Se un dispositivo USB collegato tramite un hub USB non viene rilevato, collegarlo direttamente alla porta **USB IN** del TV.
- Collegarsi all'alimentazione esterna se il dispositivo USB lo richiede.
- Guida alla connessione per USB 3.0 : È possibile che alcune periferiche USB non funzionino se non soddisfano lo standard USB 3.0. In tal caso, collegare la periferica alla porta **USB IN 2** o **USB IN 3**. (Solo EG92**, EG96**, EF95**)

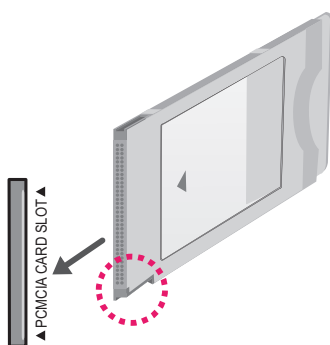
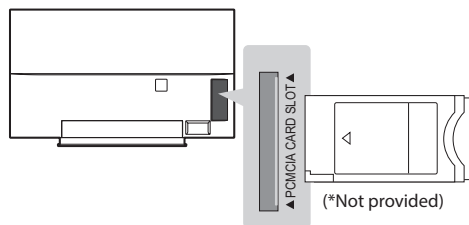
English

Connect a USB storage device such as a USB flash memory, external hard drive or a USB memory card reader to the TV and access the Smart Share menu to use various multimedia files.

! NOTE

- Some USB Hubs may not work. If a USB device connected through a USB Hub is not detected, connect it to the **USB IN** port on the TV directly.
- Connect the external power source if your USB is needed.
- Connecting via USB 3.0 : Some USB device may not work if it does not meet USB 3.0 standard. In case, connect it to **USB IN 2** or **USB IN 3** port. (Only EG92**, EG96**, EF95**)

CI module connection



Italiano

Consente la visione dei servizi codificati (a pagamento) in modalità TV digitale. Per i servizi a pagamento, è necessario iscriversi e richiedere una scheda CI/CI+ all'operatore della TV a pagamento. Questa funzione dipende dall'operatore della TV a pagamento.

! NOTA

- Verificare che il modulo CI sia inserito nello slot della scheda PCMCIA nel verso corretto. Se il modulo non è inserito nel modo corretto, possono verificarsi danni alla TV e allo slot stesso.
- Se sul TV non viene visualizzato alcun segnale video e audio dopo aver collegato la scheda CI/CI+ CAM, contattare il provider del servizio a cui è stata effettuata la registrazione.

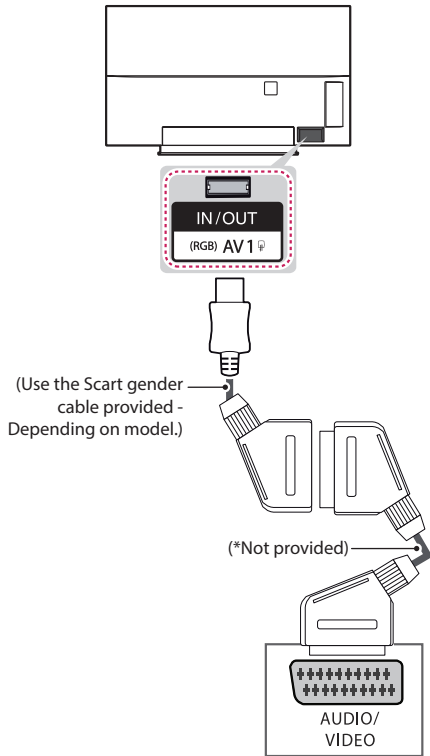
English

View the encrypted (pay) services in digital TV mode. To watch pay services, you need to subscribe and get CI/CI+ card from pay TV operator. This feature depends on pay TV operator.

! NOTE

- Check if the CI module is inserted into the PCMCIA CARD SLOT in the right direction. If the module is not inserted properly, this can cause damage to the TV and the PCMCIA CARD SLOT.
- If the TV does not display any video and audio when CI/CI+ CAM is connected, Please contact to pay service provider which you subscribe.

Euro scart connection



English

Transmits the video and audio signals from an external device to the TV set. Connect the external device and the TV set with the Scart gender cable as shown.

Output Type	AV1 (TV Out ¹)
Digital TV	Digital TV
Analogue TV, AV	Analogue TV
Component	
HDMI	

1 TV Out : Outputs Analogue TV or Digital TV signals.

NOTE

- Any Euro scart cable used must have a signal shield.
- When watching digital TV in 3D imaging mode, only 2D out signals can be output through the SCART cable.
- If you use the Time Machine function on digital TV, TV out signals cannot be output through the SCART cable.

Italiano

Consente la trasmissione dei segnali audio e video da un dispositivo esterno al televisore. Collegare il dispositivo esterno e il TV con un cavo generico Euro Scart come mostrato.

Tipo di uscita	AV1 (Uscita TV ¹)
Modalità di ingresso corrente	
TV digitale	TV digitale
TV analogica, AV	TV analogica
Component	
HDMI	

1 Uscita TV : uscite segnali TV analogica o TV digitale.

NOTA

- I cavi Euro Scart devono essere schermati.
- Quando si guarda il TV digitale in modalità immagini 3D, solo i segnali di uscita 2D possono passare attraverso il cavo SCART.
- Se si utilizza la funzione Time Machine sul TV digitale, i segnali di uscita del TV non potranno essere trasmessi tramite il cavo SCART.

English

Connect various external devices to the TV and switch input modes to select an external device. For more information on external device's connection, refer to the manual provided with each device.

Available external devices are: HD receivers, DVD players, VCRs, audio systems, USB storage devices, PC, gaming devices, and other external devices.

NOTE

- The external device connection may differ from the model.
- Connect external devices to the TV regardless of the order of the TV port.
- If you record a TV program on a DVD recorder or VCR, make sure to connect the TV signal input cable to the TV through a DVD recorder or VCR. For more information of recording, refer to the manual provided with the connected device.
- Refer to the external equipment's manual for operating instructions.
- If you connect a gaming device to the TV, use the cable supplied with the gaming device.
- In PC mode, there may be noise associated with the resolution, vertical pattern, contrast or brightness. If noise is present, change the PC output to another resolution, change the refresh rate to another rate or adjust the brightness and contrast on the PICTURE menu until the picture is clear.
- In PC mode, some resolution settings may not work properly depending on the graphics card.
- If ULTRA HD content is played via PC, the video or audio may have disruptions intermittently depending on your PC's performance. (Depending on model)

Italiano

Collegare diversi dispositivi esterni al televisore e modificare la modalità di ingresso per selezionare un dispositivo esterno. Per ulteriori informazioni sul collegamento di un dispositivo esterno, consultare il manuale fornito in dotazione con ciascun dispositivo.

È possibile collegare i seguenti dispositivi esterni: ricevitori HD, lettori DVD, VCR, sistemi audio, periferiche di archiviazione USB, PC, console per videogiochi e altri dispositivi esterni.

NOTA

- Il collegamento del dispositivo esterno può variare in base al modello.
- Collegare i dispositivi esterni al televisore a prescindere dall'ordine della porta del televisore.
- Se si registra un programma TV su un registratore DVD o VCR, accertarsi di collegare il cavo di ingresso del segnale al televisore attraverso un registratore DVD o VCR. Per ulteriori informazioni sulla registrazione, consultare il manuale fornito in dotazione con il dispositivo collegato. Consultare il manuale dell'apparecchiatura esterna per le istruzioni operative.
- Se si collega una console per videogiochi alla TV, utilizzare il cavo fornito con il dispositivo.
- In modalità PC, possono essere presenti interferenze relative alla risoluzione, schemi verticali, contrasto o luminosità.
- In caso di interferenze, modificare la modalità PC impostando un'altra risoluzione o modificando la frequenza di aggiornamento oppure regolare luminosità e contrasto sul menu IMMAGINE finché non si ottiene un'immagine nitida.
- A seconda della scheda grafica utilizzata, alcune impostazioni di risoluzione potrebbero non essere adatte alla modalità PC.
- Se i contenuti ULTRA HD vengono riprodotti sul PC, il video o l'audio potrebbero interrompersi a seconda delle prestazioni del PC in uso. (in base al modello)



OWNER'S MANUAL OLED TV

Please read this manual carefully before operating your set and retain it for future reference.

www.lg.com

TABLE OF CONTENTS

3 LICENSES

3 OPEN SOURCE SOFTWARE NOTICE INFORMATION

3 EXTERNAL CONTROL DEVICE SETUP

4 SAFETY INSTRUCTIONS

- 11 - Viewing 3D Imaging
(Only 3D models)

13 INSTALLATION PROCEDURE

14 ASSEMBLING AND PREPARING

- 14 Unpacking
16 Separate purchase
17 Parts and buttons
19 - Using the joystick button
20 Lifting and moving the TV
21 Mounting on a table
22 Mounting on a wall

23 MAGIC REMOTE FUNCTIONS

- 25 Registering magic remote
25 How to use magic remote
26 Precautions to Take when Using the Magic Remote

26 USING THE USER GUIDE

27 MAINTENANCE

- 27 Cleaning your TV
27 - Screen, frame, cabinet and stand
27 - Power cord

28 TROUBLESHOOTING

28 SPECIFICATIONS



WARNING

- If you ignore the warning message, you may be seriously injured or there is a possibility of accident or death.



CAUTION

- If you ignore the caution message, you may be slightly injured or the product may be damaged.



NOTE

- The note helps you understand and use the product safely. Please read the note carefully before using the product.

LICENSES

Supported licenses may differ by model. For more information about licenses, visit www.lg.com.



OPEN SOURCE SOFTWARE NOTICE INFORMATION

To obtain the source code under GPL, LGPL, MPL, and other open source licenses, that is contained in this product, please visit <http://opensource.lge.com>.

In addition to the source code, all referred license terms, warranty disclaimers and copyright notices are available for download.

LG Electronics will also provide open source code to you on CD-ROM for a charge covering the cost of performing such distribution (such as the cost of media, shipping, and handling) upon email request to opensource@lge.com. This offer is valid for three (3) years from the date on which you purchased the product.

EXTERNAL CONTROL DEVICE SETUP

To obtain the external control device setup information, please visit www.lg.com.

SAFETY INSTRUCTIONS



Please read these safety precautions carefully before using the product.

WARNING



- Do not place the TV and/or remote control in the following environments:
 - A location exposed to direct sunlight
 - An area with high humidity such as a bathroom
 - Near any heat source such as stoves and other devices that produce heat
 - Near kitchen counters or humidifiers where they can easily be exposed to steam or oil
 - An area exposed to rain or wind
 - Near containers of water such as vases

Otherwise, this may result in fire, electric shock, malfunction or product deformation.



- Do not place the product where it might be exposed to dust. This may cause a fire hazard.



- Mains Plug is the TV connecting/disconnecting device to AC mains electric supply. This plug must remain readily attached and operable when TV is in use.



- Do not touch the power plug with wet hands. Additionally, if the cord pin is wet or covered with dust, dry the power plug completely or wipe dust off. You may be electrocuted due to excess moisture.



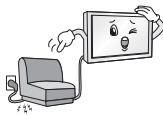
- Make sure to connect Mains cable to compliant AC mains socket with Grounded earth pin. (Except for devices which are not grounded on earth.) Otherwise possibility you may be electrocuted or injured.



- Insert power cable plug completely into wall socket otherwise if not secured completely into socket, fire ignition may break out.



- Ensure the power cord does not come into contact with hot objects such as a heater. This may cause a fire or an electric shock hazard.



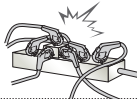
- Do not place a heavy object, or the product itself, on power cables. Otherwise, this may result in fire or electric shock.



- Bend antenna cable between inside and outside building to prevent rain from flowing in. This may cause water damaged inside the Product and could give an electric shock.



- When mounting TV onto wall make sure to neatly install and isolate cabling from rear of TV as to not create possibility of electric shock/fire hazard.



- Do not plug too many electrical devices into a single multiple electrical outlet. Otherwise, this may result in fire due to over-heating.



- Do not drop the product or let it fall over when connecting external devices. Otherwise, this may result in injury or damage to the product.



- Keep the anti-moisture packing material or vinyl packing out of the reach of children. Anti-moisture material is harmful if swallowed. If swallowed by mistake, force the patient to vomit and visit the nearest hospital. Additionally, vinyl packing can cause suffocation. Keep it out of the reach of children.



- Do not let your children climb or cling onto the TV. Otherwise, the TV may fall over, which may cause serious injury.



- Dispose of used batteries carefully to ensure that a small child does not consume them. Please seek Doctor- Medical Attention immediately if child consumes batteries.



- Do not insert any metal objects/conductors (like a metal chopstick/cutlery/screwdriver) between power cable plug and input Wall Socket while it is connected to the input terminal on the wall. Additionally, do not touch the power cable right after plugging into the wall input terminal. You may be electrocuted. (Depending on model)



- Do not put or store inflammable substances near the product. There is a danger of combustion/explosion or fire due to careless handling of the inflammable substances.



- Do not drop metallic objects such as coins, hair pins, chopsticks or wire into the product, or inflammable objects such as paper and matches. Children must pay particular attention. Electrical shock, fire or injury can occur. If a foreign object is dropped into the product, unplug the power cord and contact the service centre.



- Do not spray water on the product or scrub with an inflammable substance (thinner or benzene). Fire or electric shock accident can occur.



- Do not allow any impact, shock or any objects to fall into the unit, and do not drop anything onto the screen. You may be injured or the product can be damaged.



- Never touch this product or antenna during a thunder or lightning storm. You may be electrocuted.



- Never touch the wall outlet when there is leakage of gas, open the windows and ventilate. It may cause a fire or a burn by a spark.



- Do not disassemble, repair or modify the product at your own discretion. Fire or electric shock accident can occur. Contact the service centre for check, calibration or repair.



- If any of the following occur, unplug the product immediately and contact your local service centre.
 - The product has been impacted by shock
 - The product has been damaged
 - Foreign objects have entered the product
 - The product produced smoke or a strange smell
 This may result in fire or electric shock.



- Unplug the TV from AC mains wall socket if you do not intend to use the TV for a long period of time. Accumulated dust can cause fire hazard and insulation deterioration can cause electric leakage/shock/fire.

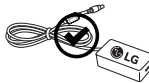


- Apparatus shall not be exposed to dripping or splashing and no objects filled with liquids, such as vases, shall be placed on the apparatus.

- Do not install this product on a wall if it could be exposed to oil or oil mist. This may damage the product and cause it to fall.



- If water enters or comes into contact with TV, AC adapter or power cord please disconnect the power cord and contact service centre immediately. Otherwise, this may result in electric shock or fire.



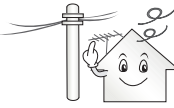
- Only use an authorized AC adapter and power cord approved by LG Electronics. Otherwise, this may result in fire, electric shock, malfunction or product deformation.



- Never Disassemble the AC adapter or power cord. This may result in fire or electric shock.


CAUTION

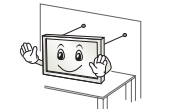

- Install the product where no radio wave occurs.



- There should be enough distance between an outside antenna and power lines to keep the former from touching the latter even when the antenna falls. This may cause an electric shock.



- Do not install the product on places such as unstable shelves or inclined surfaces. Also avoid places where there is vibration or where the product cannot be fully supported. Otherwise, the product may fall or flip over, which may cause injury or damage to the product.

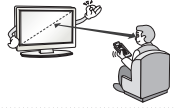


- If you install the TV on a stand, you need to take actions to prevent the product from overturning. Otherwise, the product may fall over, which may cause injury.

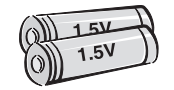
- If you intend to mount the product to a wall, attach standard mounting interface (optional parts) to the back of the product. When you install the set to use the wall mounting bracket (optional parts), fix it carefully so as not to drop.
- Only use the attachments / accessories specified by the manufacturer.



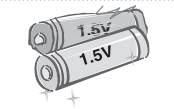
- When installing the antenna, consult with a qualified service technician. If not installed by a qualified technician, this may create a fire hazard or an electric shock hazard.



- We recommend that you maintain a distance of at least 2 to 7 times the diagonal screen size when watching TV. If you watch TV for a long period of time, this may cause blurred vision.



- Only use the specified type of battery. This could cause damage to the remote control.



- Do not mix new batteries with old batteries. This may cause the batteries to overheat and leak.

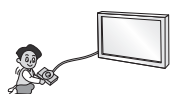
- Batteries should not be exposed to excessive heat. For example, keep away from direct sunlight, open fireplace and electric heaters.
- Do not place non-rechargeable batteries in charging device.



- Make sure there are no objects between the remote control and its sensor.



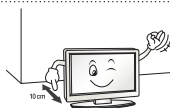
- Signal from Remote Control can be interrupted due to external/internal lighting eg Sunlight, fluorescent lighting.
If this occurs turn off lighting or darken viewing area.



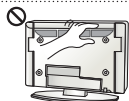
- When connecting external devices such as video game consoles, make sure the connecting cables are long enough.
Otherwise, the product may fall over, which may cause injury or damage the product.



- Do not turn the product On/Off by plugging-in or unplugging the power plug to the wall outlet. (Do not use the power plug for switch.)
It may cause mechanical failure or could give an electric shock.



- Please follow the installation instructions below to prevent the product from overheating.
 - The distance between the product and the wall should be more than 10 cm.
 - Do not install the product in a place with no ventilation (e.g., on a bookshelf or in a cupboard).
 - Do not install the product on a carpet or cushion.
 - Make sure the air vent is not blocked by a tablecloth or curtain.
 Otherwise, this may result in fire.

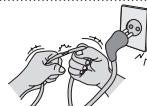


- Take care not to touch the ventilation openings when watching the TV for long periods as the ventilation openings may become hot. This does not affect the operation or performance of the product.

- Periodically examine the cord of your appliance, and if its appearance indicates damage or deterioration, unplug it, discontinue use of the appliance, and have the cord replaced with an exact replacement part by an authorized servicer.



- Prevent dust collecting on the power plug pins or outlet.
This may cause a fire hazard.



- Protect the power cord from physical or mechanical abuse, such as being twisted, kinked, pinched, closed in a door, or walked upon. Pay particular attention to plugs, wall outlets, and the point where the cord exits the appliance.



- Do not press strongly upon the panel with a hand or sharp object such as nail, pencil or pen, or make a scratch on it, as it may cause damage to screen.

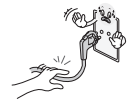


- Avoid touching the screen or holding your finger(s) against it for long periods of time. Doing so may produce some temporary or permanent distortion/damage to screen.



- When cleaning the product and its components, unplug the power first and wipe it with a soft cloth. Applying excessive force may cause scratches or discolouration. Do not spray with water or wipe with a wet cloth. Never use glass cleaner, car or industrial shiner, abrasives or wax, benzene, alcohol etc., which can damage the product and its panel. Otherwise, this may result in fire, electric shock or product damage (deformation, corrosion or breakage).

- As long as this unit is connected to the AC wall outlet, it is not disconnected from the AC power source even if you turn off this unit by SWITCH.



- When unplugging the cable, grab the plug and unplug it, by pulling at the plug. Don't pull at the cord to unplug the power cord from the power board, as this could be hazardous.



- When moving the product, make sure you turn the power off first. Then, unplug the power cables, antenna cables and all connecting cables. The TV set or power cord may be damaged, which may create a fire hazard or cause electric shock.



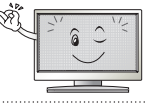
- When moving or unpacking the product, work in pairs because the product is heavy. Otherwise, this may result in injury.



- Contact the service centre once a year to clean the internal parts of the product. Accumulated dust can cause mechanical failure.



- Refer all servicing to qualified service personnel. Servicing is required when the apparatus has been damaged in any way, such as power supply cord or plug is damaged, liquid has been spilled or objects have fallen into the apparatus, the apparatus has been exposed to rain or moisture, does not operate normally, or has been dropped.



- If the product feels cold to the touch, there may be a small "flicker" when it is turned on. This is normal, there is nothing wrong with product.



- The panel is a high technology display product with resolution of two million to six million pixels. You may see tiny black dots and/or brightly coloured dots (white, red, blue or green) at a size of 1 ppm on the panel. This does not indicate a malfunction and does not affect the performance and reliability of the product. This phenomenon also occurs in third-party products and is not subject to exchange or refund.



- You may find different brightness and colour of the panel depending on your viewing position(left/right/top/down). This phenomenon occurs due to the characteristic of the panel. It is not related with the product performance, and it is not malfunction.

- Displaying a still image for a prolonged period of time may cause image sticking. Avoid displaying a fixed image on the TV screen for a long period of time.

- **Generated Sound**

"Cracking" noise: A cracking noise that occurs when watching or turning off the TV is generated by plastic thermal contraction due to temperature and humidity. This noise is common for products where thermal deformation is required. Electrical circuit humming/panel buzzing: A low level noise is generated from a high-speed switching circuit, which supplies a large amount of current to operate a product. It varies depending on the product. This generated sound does not affect the performance and reliability of the product.

- Do not use high voltage electrical goods near the TV(e.g. electric mosquito-swatter). This may result in product malfunction.

Viewing 3D Imaging (Only 3D models)

WARNING

Viewing Environment

- Viewing Time
 - When watching 3D contents, take 5 - 15 minute breaks every hour. Viewing 3D contents for a long period of time may cause headache, dizziness, fatigue or eye strain.

Those that have a photosensitive seizure or chronic illness

- Some users may experience a seizure or other abnormal symptoms when they are exposed to a flashing light or particular pattern from 3D contents.
- Do not watch 3D videos if you feel nausea, are pregnant and/ or have a chronic illness such as epilepsy, cardiac disorder, or blood pressure disease, etc.
- 3D Contents are not recommended to those who suffer from stereo blindness or stereo anomaly. Double images or discomfort in viewing may be experienced.
- If you have strabismus (cross-eyed), amblyopia (weak eyesight) or astigmatism, you may have trouble sensing depth and easily feel fatigue due to double images. It is advised to take frequent breaks than the average adult.
- If your eyesight varies between your right and left eye, revise your eyesight prior to watching 3D contents.

Symptoms which require discontinuation or refraining from watching 3D contents

- Do not watch 3D contents when you feel fatigue from lack of sleep, overwork or drinking.
- When these symptoms are experienced, stop using/watching 3D contents and get enough rest until the symptom subsides.
 - Consult your doctor when the symptoms persist. Symptoms may include headache, eyeball pain, dizziness, nausea, palpitation, blurriness, discomfort, double image, visual inconvenience or fatigue.

 **CAUTION****Viewing Environment**

- Viewing Distance
 - Maintain a distance of at least twice the screen diagonal length when watching 3D contents. If you feel discomfort in viewing 3D contents, move further away from the TV.

Viewing Age

- Infants/Children
 - Usage/ Viewing 3D contents for children under the age of 6 are prohibited.
 - Children under the age of 10 may overreact and become overly excited because their vision is in development (for example: trying to touch the screen or trying to jump into it.) Special monitoring and extra attention is required for children watching 3D contents.
 - Children have greater binocular disparity of 3D presentations than adults because the distance between the eyes is shorter than one of adults. Therefore they will perceive more stereoscopic depth compared to adults for the same 3D image.
- Teenagers
 - Teenagers under the age of 19 may react with sensitivity due to stimulation from light in 3D contents. Advise them to refrain from watching 3D contents for a long time when they are tired.
- Elderly
 - The elderly may perceive less 3D effect compared to the youth. Do not sit closer to the TV than the recommended distance.

Cautions when using the 3D glasses

- Make sure to use LG 3D glasses. Otherwise, you may not be able to view 3D videos properly.
- Do not use 3D glasses instead of your normal glasses, sunglasses or protective goggles.
- Using modified 3D glasses may cause eye strain or image distortion.
- Do not keep your 3D glasses in extremely high or low temperatures. It will cause deformation.
- The 3D glasses are fragile and are easily scratched. Always use a soft, clean piece of cloth when wiping the lenses. Do not scratch the lenses of the 3D glasses with sharp objects or clean/wipe them with chemicals.

**NOTE**

- Image shown may differ from your TV.
- Your TV's OSD (On Screen Display) may differ slightly from that shown in this manual.
- The available menus and options may differ from the input source or product model that you are using.
- New features may be added to this TV in the future.
- The TV can be placed in standby mode in order to reduce the power consumption. And the TV should be turned off if it will not be watched for some time, as this will reduce energy consumption.
- The energy consumed during use can be significantly reduced if the level of brightness of the picture is reduced, and this will reduce the overall running cost.

INSTALLATION PROCEDURE

- 1 Open the package and make sure all the accessories are included.
- 2 Attach the stand to the TV set.
- 3 Connect an external device to the TV set.
- 4 Make sure the network connection is available. You can use the TV network functions only when the network connection is made.

* If the TV is turned on for the first time after it was shipped from the factory, initialization of the TV may take a few minutes.

ASSEMBLING AND PREPARING

Unpacking

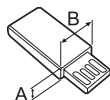
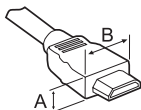
Check your product box for the following items. If there are any missing accessories, contact the local dealer where you purchased your product. The illustrations in this manual may differ from the actual product and item.

CAUTION

- Do not use any unapproved items to ensure the safety and product life span.
- Any damages or injuries by using unapproved items are not covered by the warranty.
- Some models have a thin film attached on to the screen and this must not be removed.

NOTE

- The items supplied with your product may vary depending on the model.
- Product specifications or contents of this manual may be changed without prior notice due to upgrade of product functions.
- For an optimal connection, HDMI cables and USB devices should have bezels less than 10 mm thick and 18 mm width. Use an extension cable that supports USB 2.0 if the USB cable or USB memory stick does not fit into your TV's USB port.



*A ≤ 10 mm

*B ≤ 18 mm

- Use a certified cable with the HDMI logo attached.
- If you do not use a certified HDMI cable, the screen may not display or a connection error may occur. (Recommended HDMI Cable Types)
 - High-Speed HDMI[®] / [™] Cable (3m or less)
 - High-Speed HDMI[®] / [™] Cable with Ethernet (3m or less)



**Magic remote,
Batteries (AA)**
(See p. 23)



Owner's manual



Cinema 3D glasses
The number of 3D glasses
may differ depending on
the model or country.



Cable Holder
(See p. A-10)



Component gender cable
(See p. A-15)



Composite gender cable
(See p. A-15, A-16)



Scart gender cable
(Depending on model)
(See p. A-21)



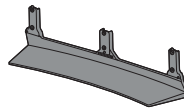
Stand Screw
4 EA, M4 x L20
(Only 55EG91**)
5 EA, M4 x L20
(Only 55EG92**,
55EG96**)
8 EA, M4 x L20
(Only 65EG96**)
(See p. A-3, A-4, A-6)



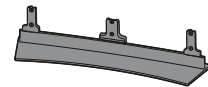
Stand Screw
5 EA, M4 x L14
(Only 55EF95**)
8 EA, M4 x L14
(Only 65EF95**)
(See p. A-7, A-9)



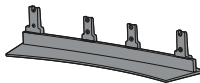
**Stand assy
(Stand body / Stand
base)**
(Only 55EG91**)
(See p. A-3)



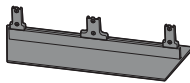
**Stand assy
(Stand body / Stand
base)**
(Only 55EG92**)
(See p. A-4)



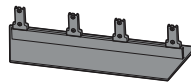
**Stand assy
(Stand body / Stand
base)**
(Only 55EG96**)
(See p. A-4)



**Stand assy
(Stand body / Stand
base)**
(Only 65EG96**)
(See p. A-5)



**Stand assy
(Stand body / Stand
base)**
(Only 55EF95**)
(See p. A-7)



**Stand assy
(Stand body / Stand
base)**
(Only 65EF95**)
(See p. A-8)

Separate purchase

Separate purchase items can be changed or modified for quality improvement without any notification. Contact your dealer to buy these items. These devices only work with certain models.

AG-F***
Cinema 3D Glasses

AN-MR600
Magic Remote

AN-VC550
Smart Camera

AG-F*DP**
Dual Play Glasses

LG Audio Device

Compatibility

EG91**, EG92**, EG96**, EF95**

AG-F***
Cinema 3D Glasses

•

AN-MR600
Magic Remote

•

AN-VC550
Smart Camera

•

AG-F*DP**
Dual Play Glasses

•

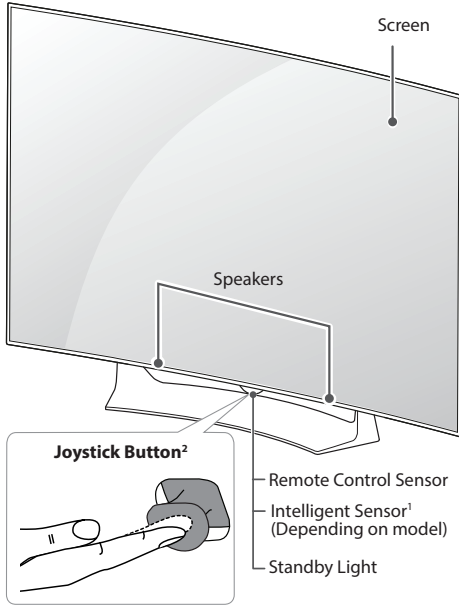
LG Audio Device

•

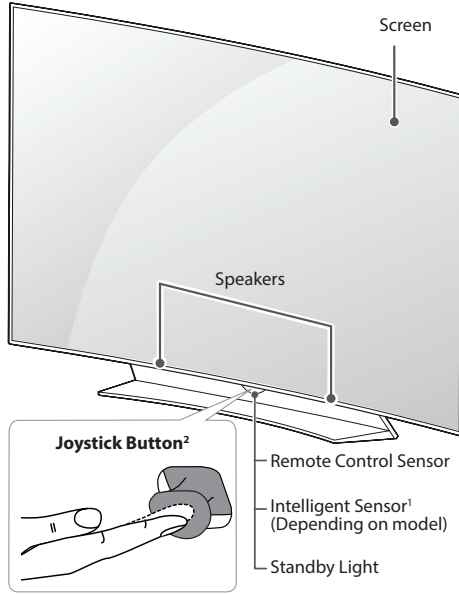
The model name or design may be changed depending on the upgrade of product functions, manufacturer's circumstances or policies.

Parts and buttons

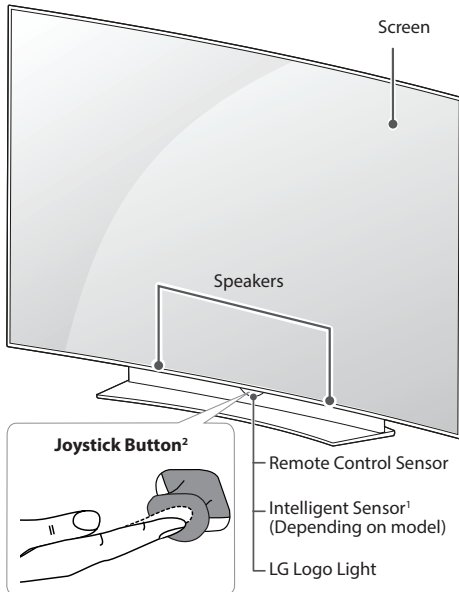
A type : EG91**



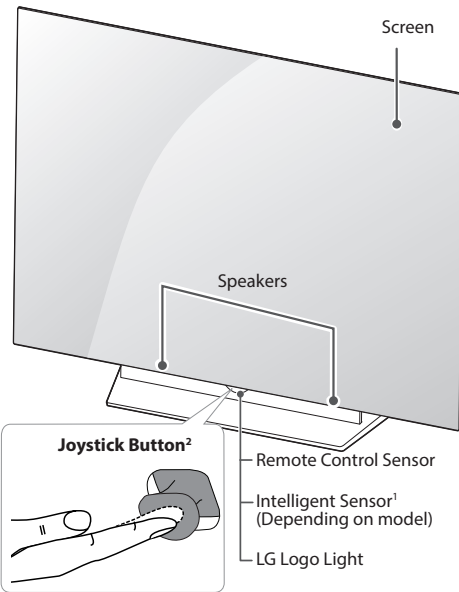
B type : EG92**



C type : EG96**



D type : EF95**



- 1 Intelligent Sensor - Adjusts the image quality and brightness based on the surrounding environment. (Depending on model)
- 2 Joystick Button - This button is located below the TV screen.

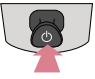
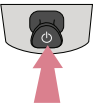
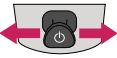
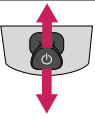
 **NOTE**

- You can set the LG Logo Light or Standby Light to on or off by selecting **GENERAL** in the main menus. (Depending on model)

Using the joystick button

You can simply operate the TV functions, pressing or moving the joystick button up, down, left or right.

Basic Functions





	Power On	When the TV is turned off, place your finger on the joystick button and press it once and release it.
	Power Off	When the TV is turned on, place your finger on the joystick button and press it once for a few seconds and release it. All running apps will close, and any recording in progress will stop.
	Volume Control	If you place your finger over the joystick button and move it left or right, you can adjust the volume level you want.
	Programmes Control	If you place your finger over the joystick button and move it up or down, you can scrolls through the saved programmes you want.

! NOTE

- When your finger over the joystick button and push it to the up, down, left or right, be careful not to press the joystick button. If you press the joystick button first, you may not be able to adjust the volume level and saved programmes.

Adjusting the Menu

When the TV is turned on, press the joystick button one time. You can adjust the Menu items moving the joystick button up, down, left or right.

	Turns the power off.
	Clears on-screen displays and returns to TV viewing.
	Changes the input source.
	Accesses the Quick Settings.

Lifting and moving the TV

Please note the following advice to prevent the TV from being scratched or damaged and for safe transportation regardless of its type and size.

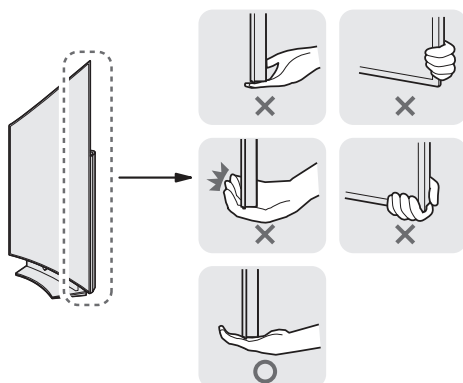
CAUTION

- Avoid touching the screen at all times, as this may result in damage to the screen.

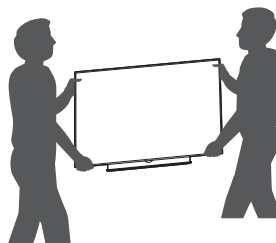
- It is recommended to move the TV in the box or packing material that the TV originally came in.
- Before moving or lifting the TV, disconnect the power cord and all cables.
- When holding the TV, the screen should face away from you to avoid damage.



- Hold the top and bottom of the TV frame firmly. Make sure not to hold the transparent part, speaker, or speaker grill area.



- When transporting a large TV, there should be at least 2 people.
- When transporting the TV by hand, hold the TV as shown in the following illustration.

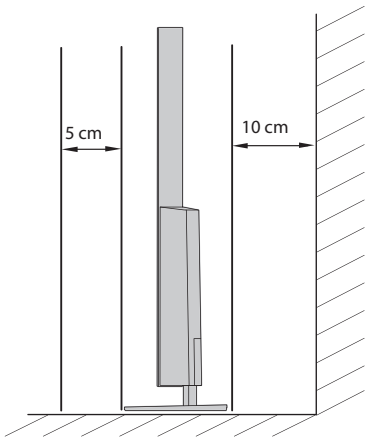
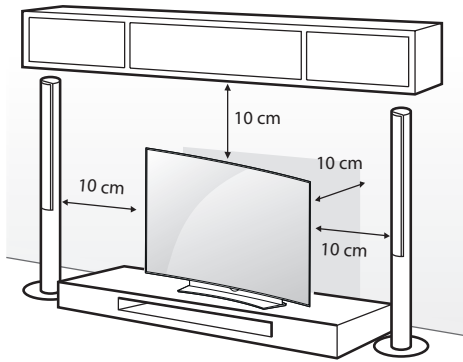


- When transporting the TV, do not expose the TV to jolts or excessive vibration.
- When transporting the TV, keep the TV upright, never turn the TV on its side or tilt towards the left or right.
- Do not apply excessive pressure to cause flexing/bending of frame chassis as it may damage screen.
- Be sure to keep your TV upright instead of laying or tilting it while moving the TV.
- When handling the TV, be careful not to damage the protruding joystick button.

Mounting on a table

(Image shown may differ from your TV.)

- 1 Lift and tilt the TV into its upright position on a table.
 - Leave a 10 cm (minimum) space from the wall for proper ventilation.



- 2 Connect the power cord to a wall outlet.

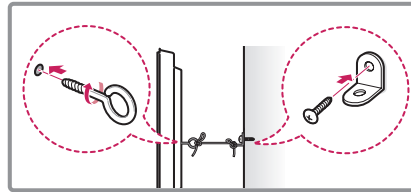
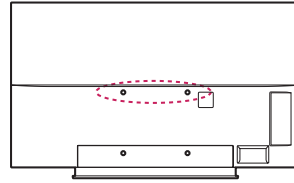
CAUTION

- Do not place the TV near or on sources of heat, as this may result in fire or other damage.

Securing the TV to a wall

(This feature is not available for all models.)

To use the desk-type stand safely, make sure to securely attach it to a wall.



- 1 Insert and tighten the eye-bolts, or TV brackets and bolts on the back of the TV.
 - If there are bolts inserted at the eye-bolts position, remove the bolts first.
- 2 Mount the wall brackets with the bolts to the wall. Match the location of the wall bracket and the eye-bolts on the rear of the TV.
- 3 Connect the eye-bolts and wall brackets tightly with a sturdy rope. Make sure to keep the rope horizontal with the flat surface.

CAUTION

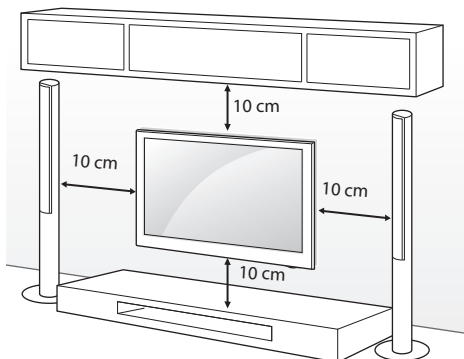
- Make sure that children do not climb on or hang on the TV.

NOTE

- Use a platform or cabinet that is strong and large enough to support the TV securely.
- Brackets, bolts and ropes are not provided. You can obtain additional accessories from your local dealer.

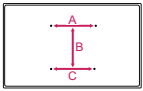
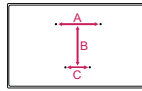
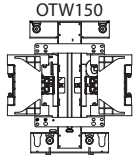
Mounting on a wall

Attach an optional wall mount bracket at the rear of the TV carefully and install the wall mount bracket on a solid wall perpendicular to the floor. When you attach the TV to other building materials, please contact qualified personnel. LG recommends that wall mounting be performed by a qualified professional installer.



Make sure to use screws and wall mount bracket that meet the standard. Standard dimensions for the wall mount kits are described in the following table.

Separate purchase(Wall Mounting Bracket)

Model	55EG91** 55EG92** 55EG96**	65EG96** 55/65EF95**
A x B x C (mm)	200 x 340 x 195 	200 x 330 x 120 
Standard screw	M6	
Number of screws	4	
Wall mount bracket		

CAUTION

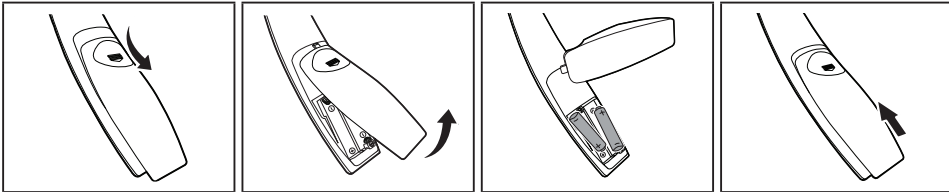
- Disconnect the power first, and then move or install the TV. Otherwise electric shock may occur.
- If you install the TV on a ceiling or slanted wall, it may fall and result in severe injury. Use an authorized LG wall mount and contact the local dealer or qualified personnel.
- Do not over tighten the screws as this may cause damage to the TV and void your warranty.
- Use the screws and wall mounts that meet the standard. Any damages or injuries by misuse or using an improper accessory are not covered by the warranty.

NOTE

- Use the screws that are listed on the standard screw specifications.
- The wall mount kit includes an installation manual and necessary parts.
- The wall mount bracket is not provided. You can obtain additional accessories from your local dealer.
- The length of screws may differ depending on the wall mount. Make sure to use the proper length.
- For more information, refer to the manual supplied with the wall mount.

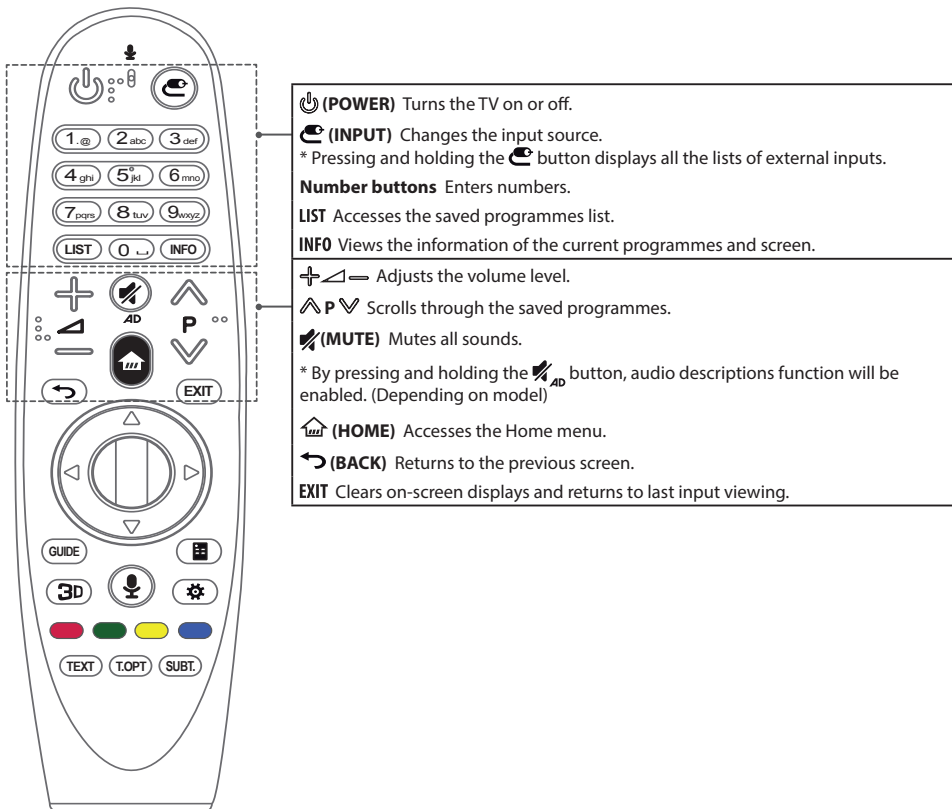
MAGIC REMOTE FUNCTIONS

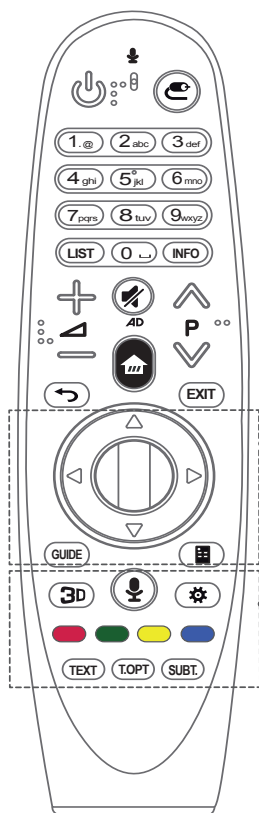
When the message "Magic Remote battery is low. Change the battery," is displayed, replace the battery. To replace batteries, open the battery cover, replace batteries (1.5 V AA) matching \oplus and \ominus ends to the label inside the compartment, and close the battery cover. Be sure to point the remote control toward the remote control sensor on the TV. To remove the batteries, perform the installation actions in reverse.



CAUTION

- Do not mix old and new batteries, as this may damage the remote control.





Wheel (OK) Press the center of the Wheel button to select a menu. You can change programmes by using the wheel button.

Navigation buttons (up/down/left/right)

Press the up, down, left or right button to scroll the menu.

If you press \triangle ∇ \triangleleft \triangleright buttons while the pointer is in use, the pointer will disappear from the screen and Magic Remote will operate like a general remote control. To display the pointer on the screen again, shake Magic Remote to the left and right.

GUIDE Shows programme guide.

(Screen Remote) Displays the Screen Remote.

*Accesses the Universal Control Menu. (Depending on model)

3D Used for viewing 3D video. (Depending on model)

(Voice recognition)


(Depending on model)

Network connection is required to use the voice recognition function.





1. Press the voice recognition button.
2. Speak when the voice display window appears on the TV screen.

- Use the Magic Remote no further than 10 cm from your face.
- The voice recognition may fail when you speak too fast or too slowly.
- The recognition rate may vary depending on the user's characteristics (voice, pronunciation, intonation, and speed) and the environment (noise and TV volume).

(Q. Settings) Accesses the Quick Settings.

* Pressing and holding the  button displays the **Advanced** menu.

Coloured buttons These access special functions in some menus.



: Red, : Green, : Yellow, : Blue

Teletext buttons(TEXT, T.OPT) These buttons are used for teletext.





SUBT. Recalls your preferred subtitle in digital mode.

Registering magic remote

How to register the magic remote

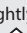
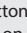
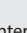
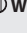
 (Wheel)	<p>To use the Magic Remote, first pair it with your TV.</p> <ol style="list-style-type: none"> 1 Put batteries into the Magic Remote and turn the TV on. 2 Point the Magic Remote at your TV and press the  Wheel (OK) on the remote control. <p>* If the TV fails to register the Magic Remote, try again after turning the TV off and back on.</p>
---	--

How to deregister the magic remote

 (BACK)	<p>Press the  (BACK) and  (HOME) buttons at the same time, for five seconds, to unpair the Magic Remote with your TV.</p> <p>* Pressing and holding the EXIT button will let you cancel and re-register Magic Remote at once.</p>
 (Home)	

How to use magic remote





- Shake the Magic Remote slightly to the right and left or press  **(HOME)**,  **(INPUT)**,  **3D** buttons to make the pointer appear on the screen.
(In some TV models, the pointer will appear when you turn the  **Wheel (OK)** button.)
- If the pointer has not been used for a certain period of time or Magic Remote is placed on a flat surface, then the pointer will disappear.
- If the pointer is not responding smoothly, you can reset the pointer by moving it to the edge of the screen.
- The Magic Remote depletes batteries faster than a normal remote due to the additional features.

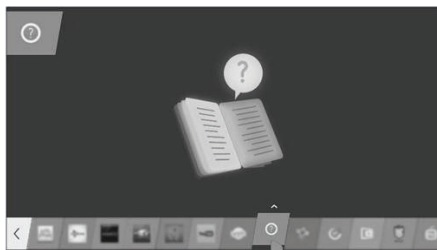
Precautions to Take when Using the Magic Remote

- Use the remote control within the specified range (within 10 m).
You may experience communication failures when using the device outside the coverage area or if there are obstacles within the coverage area.
- You may experience communication failures depending on the accessories.
Devices such as a microwave oven and wireless LAN operate in the same frequency band (2.4 GHz) as the Magic Remote. This may cause communication failures.
- The Magic Remote may not work properly if a wireless router (AP) is within 1 meter of the TV.
Your wireless router should be more than 1 m away from the TV.
- Do not disassemble or heat the battery.
- Do not drop the battery. Avoid extreme shocks to the battery.
- Inserting the battery in the wrong way may result in explosion.

USING THE USER GUIDE

User Guide allows you to more easily access the detailed TV information.

- 1 Press the  (**Home**) button to access the Home menu.
- 2 Select **User Guide** and press the  (**Wheel(OK)**) button.



MAINTENANCE

Cleaning your TV

Clean your TV regularly to keep the best performance and to extend the product lifespan.



CAUTION

- Make sure to turn the power off and disconnect the power cord and all other cables first.
- When the TV is left unattended and unused for a long time, disconnect the power cord from the wall outlet to prevent possible damage from lightning or power surges.

Screen, frame, cabinet and stand

- To remove dust or light dirt, wipe the surface with a dry, clean, and soft cloth.
- To remove major dirt, wipe the surface with a soft cloth dampened in clean water or a diluted mild detergent. Then wipe immediately with a dry cloth.



CAUTION

- Avoid touching the screen at all times, as this may result in damage to the screen.
- Do not push, rub, or hit the screen surface with your fingernail or a sharp object, as this may result in scratches and image distortions.
- Do not use any chemicals as this may damage the product.
- Do not spray liquid onto the surface. If water enters the TV, it may result in fire, electric shock, or malfunction.

Power cord


Remove the accumulated dust or dirt on the power cord regularly.

TROUBLESHOOTING

Problem	Solution
Cannot control the TV with the remote control.	<ul style="list-style-type: none"> • Check the remote control sensor on the product and try again. • Check if there is any obstacle between the product and the remote control. • Check if the batteries are still working and properly installed (⊕ to ⊕, ⊖ to ⊖).
No image display and no sound is produced.	<ul style="list-style-type: none"> • Check if the product is turned on. • Check if the power cord is connected to a wall outlet. • Check if there is a problem in the wall outlet by connecting other products.
The TV turns off suddenly.	<ul style="list-style-type: none"> • Check the power control settings. The power supply may be interrupted. • Check if the Automatic Standby (Depending on model) / Sleep Timer / Timer Power off feature is activated in the TIMERS settings. • If there is no signal while the TV is on, the TV will turn off automatically after 15 minutes of inactivity.
When connecting to the PC (HDMI/DVI), 'No signal' or 'Invalid Format' is displayed.	<ul style="list-style-type: none"> • Turn the TV off/on using the remote control. • Reconnect the HDMI cable. • Restart the PC with the TV on.

SPECIFICATIONS

(Only EG91**, EG92**, EG96**, EF95**)

Wireless module(LGSBW41) Specifications			
Wireless LAN		Bluetooth	
Standard	IEEE 802.11a/b/g/n	Standard	Bluetooth Version 4.0
Frequency Range	2400 to 2483.5 MHz 5150 to 5250 MHz 5725 to 5850 MHz (for Non EU)	Frequency Range	2400 to 2483.5 MHz
Output Power (Max.)	802.11a: 13 dBm 802.11b: 15 dBm 802.11g: 14 dBm 802.11n - 2.4 GHz: 16 dBm 802.11n - 5 GHz: 16 dBm	Output Power (Max.)	10 dBm or Lower
<ul style="list-style-type: none"> • Because band channel used by the country could be different, the user can not change or adjust the operating frequency and this product is set for the regional frequency table. • This device should be installed and operated with minimum distance 20 cm between the device and your body. And this phrase is for the general statement for consideration of user environment. 			
			



MANUALE UTENTE TV OLED

Leggere attentamente il presente manuale prima di utilizzare l'apparecchio e conservarlo come riferimento futuro.

www.lg.com

Indicazioni specifiche e avvertenze per l'utilizzo di occhiali 3D in ambito domestico

- L'utilizzo degli occhiali 3D è controindicato per i bambini al di sotto dei 6 anni di età.
- L'utilizzo continuativo degli occhiali 3D deve in ogni caso essere limitato a un tempo massimo orientativamente pari a quello della durata di uno spettacolo cinematografico.
- L'utilizzo degli occhiali 3D deve essere limitato esclusivamente alla visione di contenuti in 3D.
- Gli occhiali 3D devono essere utilizzati contestualmente agli strumenti correttivi della visione (ad es., occhiali da vista/ lenti a contatto), qualora abitualmente utilizzati dall'utente.
- E' opportuno interrompere immediatamente la visione in 3D in caso di comparsa di disturbi agli occhi o di malessere generale e, nell'eventualità di persistenza degli stessi, consultare un medico.
- Gli occhiali 3D devono essere tenuti fuori dalla portata dei bambini qualora vi sia la presenza di piccole parti mobili ingeribili.
- La pulizia degli occhiali 3D deve essere fatta utilizzando un panno morbido, avendo cura di rimuovere eventuale polvere prima di utilizzare il panno. Non utilizzare strumenti appuntiti, materiali abrasivi o detergere le lenti con solventi chimici o aggressivi. Per gli occhiali 3D alimentati a batteria si raccomanda, altresì, di non utilizzare prodotti a base di acqua in quanto potrebbero danneggiare le componenti elettroniche.
- Nel caso si rendesse necessario procedere alla disinfezione degli occhiali, si raccomanda di procedere, quantomeno, ad un accurato lavaggio con detersivi e con disinfettanti che abbiano azione dimostrata sui microbi patogeni, anche attraverso, a titolo esemplificativo, l'utilizzo di salviette imbevibili con i più comuni disinfettanti che non presentino controindicazioni per l'occhio ed i relativi annessi. Per gli occhiali 3D alimentati a batteria, data la presenza di componenti elettroniche che potrebbero essere danneggiate dalle operazioni di disinfezione, si raccomanda di non procedere con le medesime sull'occhiale. È, pertanto, controindicato l'uso promiscuo di tali occhiali 3D in caso di infezioni oculari o altre affezioni trasmissibili per contatto (a titolo meramente esemplificativo: congiuntivite, infestazioni del capo ecc...) fino alla completa scomparsa dell'infezione stessa.

Le presenti indicazioni sono da intendersi quale aggiornamento dei manuali d'uso dei prodotti "LG" a tecnologia 3D fruibile tramite occhiali, come applicabile, e ne costituiscono parte integrante e sostanziale.

INDICE

4 LICENZE

4 INFORMAZIONI AVVISO SOFTWARE OPEN SOURCE

4 IMPOSTAZIONE DI UN DISPOSITIVO DI CONTROLLO ESTERNO

5 ISTRUZIONI DI SICUREZZA

- 12 - Visione di immagini 3D
(solo modelli 3D)

14 PROCEDURA DI INSTALLAZIONE

15 MONTAGGIO E PREPARAZIONE

- 15 Disimballaggio
17 Accessori acquistabili separatamente
18 Componenti e pulsanti
20 - Uso del pulsante joystick
21 Sollevamento e spostamento del TV
22 Montaggio su un tavolo
23 Montaggio a parete

24 FUNZIONI DEL TELECOMANDO PUNTATORE

- 26 Registrazione del Telecomando Puntatore
26 Come utilizzare il Telecomando Puntatore
27 Precauzioni nell'uso del Telecomando Puntatore

27 UTILIZZO DEL MANUALE

UTENTE

28 MANUTENZIONE

- 28 Pulizia del televisore
28 - Schermo, cornice, telaio e supporto
28 - Cavo di alimentazione

29 RISOLUZIONE DEI PROBLEMI

29 SPECIFICHE TECNICHE

33 DIAGRAMMI A BLOCCHI



AVVISO

- Ignorando i messaggi di avviso, si corre il rischio di subire gravi lesioni fisiche o di provocare incidenti o danni letali.



ATTENZIONE

- Ignorando i messaggi di attenzione, si corre il rischio di subire lesioni fisiche minori o di danneggiare il prodotto.



NOTA

- Le note forniscono chiarimenti e informazioni su come utilizzare il prodotto in modo sicuro. Leggere le note attentamente prima di utilizzare il prodotto.

LICENZE

Le licenze supportate possono variare da un modello all'altro. Per ulteriori informazioni sulle licenze, visitare il sito www.lg.com.

ITALIANO



INFORMAZIONI AVVISO SOFTWARE OPEN SOURCE

Per ottenere il codice sorgente contenuto in questo prodotto secondo quanto consentito dalle licenze GPL, LGPL, MPL e altre licenze Open Source, visitare <http://opensource.lge.com>.

In aggiunta al codice sorgente, sono disponibili per il download tutti i termini di licenza, le esclusioni di responsabilità e le relative note di copyright.

LG Electronics fornisce anche il codice Open Source su CD-ROM a fronte del pagamento di una cifra a copertura dei costi che tale distribuzione comporta (come il costo del supporto, di spedizione e gestione) in seguito a richiesta inviata via e-mail a: opensource@lge.com. Questa offerta è valida per tre (3) anni a partire dalla data di acquisto del prodotto.

IMPOSTAZIONE DI UN DISPOSITIVO DI CONTROLLO ESTERNO

Per informazioni sulla configurazione di un dispositivo di controllo esterno, visitare il sito Web www.lg.com.

ISTRUZIONI DI SICUREZZA



Leggere attentamente queste istruzioni di sicurezza prima di utilizzare il prodotto.

AVVISO

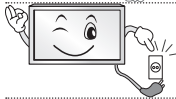


- Non collocare il televisore e il telecomando nei seguenti ambienti:
 - In un luogo esposto alla luce diretta del sole
 - In un luogo dove è presente un elevato livello di umidità, ad esempio in bagno
 - Vicino a fonti di calore, ad esempio stufe o altri dispositivi che producono calore
 - Vicino a piani cottura o umidificatori, dove è facilmente esposto a vapore o schizzi di olio
 - In un'area esposta alla pioggia o al vento
 - Vicino a contenitori d'acqua, ad esempio vasi

Ciò potrebbe comportare il rischio di incendi, scosse elettriche, malfunzionamento o deformazione del prodotto.



- Non posizionare il prodotto in un luogo soggetto alla polvere. Ciò potrebbe costituire rischio di incendio.



- La presa di rete rappresenta il dispositivo di scollegamento. La presa deve essere facilmente raggiungibile.



- Non toccare la presa con le mani bagnate. Inoltre, se il terminale del cavo è bagnato o ricoperto di polvere, asciugarlo completamente o rimuovere la polvere. L'eccesso di umidità può provocare scosse elettriche.



- Accertarsi di collegare il cavo di alimentazione alla messa a terra. (Ad eccezione dei dispositivi privi di messa a terra.) Si potrebbero subire scosse elettriche o lesioni.



- Inserire completamente il cavo di alimentazione. Se il cavo di alimentazione non viene inserito completamente, si potrebbe verificare un incendio.



- Accertarsi che il cavo di alimentazione non venga a contatto con oggetti caldi, ad esempio un radiatore. Ciò potrebbe costituire rischio di incendio o di scosse elettriche.



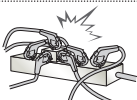
- Non posizionare oggetti pesanti, o il prodotto stesso, sui cavi di alimentazione. Ciò potrebbe costituire rischio di scosse elettriche o incendio.



- Piegare il cavo dell'antenna tra l'interno e l'esterno dell'edificio per impedire l'ingresso di gocce di pioggia.
L'acqua può danneggiare il prodotto e provocare scosse elettriche.



- Quando si monta il televisore sulla parete, assicurarsi di non far passare il cavo di alimentazione e quello dell'antenna dietro al televisore.
Ciò potrebbe costituire rischio di incendio o di scosse elettriche.



- Non collegare troppi dispositivi elettrici a una singola presa multipla.
Ciò potrebbe comportare il rischio di incendi dovuti a surriscaldamento.



- Attenzione a non far cadere il prodotto quando si collegano dispositivi esterni.
Ciò potrebbe causare lesioni alle persone o danni al prodotto.



- Tenere il materiale anti-umidità o vinilico dell'imballaggio fuori dalla portata dei bambini.
Il materiale anti-umidità è nocivo, se ingerito. Se accidentalmente ingerito, far vomitare il paziente e portarlo al più vicino pronto soccorso. Inoltre il materiale vinilico dell'imballaggio può provocare soffocamento. Tenerlo fuori dalla portata dei bambini.



- Impedire ai bambini di arrampicarsi o appendersi al televisore.
Il prodotto potrebbe cadere e provocare gravi lesioni.



- Smaltire le batterie usate in modo appropriato per evitare che i bambini possano ingerirle.
In caso di ingestione delle batterie, rivolgersi immediatamente a un medico.



- Non inserire un conduttore (ad esempio un bastoncino metallico) su una delle estremità del cavo di alimentazione mentre l'altra estremità è inserita nella presa a muro. Inoltre, non toccare il cavo di alimentazione subito dopo averlo inserito nella presa a muro.
Si potrebbero subire scosse elettriche. (in base al modello)



- Non collocare o conservare sostanze infiammabili vicino al prodotto.
L'incauta manipolazione di sostanze infiammabili può causare esplosioni o incendi.



- Non lasciare cadere nel prodotto oggetti metallici quali monete, mollette per capelli, bastoncini o fil di ferro né oggetti infiammabili quali carta e fiammiferi. Prestare particolare attenzione ai bambini.
Possono verificarsi scosse elettriche, incendi o lesioni fisiche alle persone. Se un oggetto cade all'interno del prodotto, scollegare il cavo di alimentazione e contattare il centro di assistenza.



- Non spruzzare acqua sul prodotto né pulirlo con prodotti infiammabili (solventi o benzene). Possono verificarsi incendi o scosse elettriche.



- Evitare impatti d'urto sul prodotto o di far cadere oggetti all'interno del prodotto e sullo schermo. Vi è il rischio di lesioni alle persone o danneggiamenti al prodotto stesso.



- Non toccare mai il prodotto o l'antenna durante un temporale. Si potrebbero subire scosse elettriche.



- In caso di perdita di gas, non toccare la presa a muro, aprire le finestre e ventilare. Una scintilla potrebbe provocare un incendio o ustioni.



- Non disassemblare, riparare o modificare il prodotto a propria discrezione. Vi è il rischio di provocare incendi o scosse elettriche. Rivolgersi al centro di assistenza per effettuare il controllo, la taratura o le riparazioni del caso.



- Se si verifica una delle seguenti circostanze, scollegare immediatamente il prodotto dall'alimentazione e contattare il centro di assistenza di zona.
 - Il prodotto ha subito un urto
 - Il prodotto è stato danneggiato
 - Oggetti estranei sono caduti dentro il prodotto
 - Il prodotto produce fumo o odori strani
 Vi è il rischio di scosse elettriche o incendio.



- Se si prevede di non utilizzare il prodotto per un lungo periodo, scollegare il cavo di alimentazione dal prodotto. I depositi di polvere possono provocare incendi, mentre l'usura dell'isolamento può provocare perdite di elettricità, scosse elettriche o incendi.



- L'apparecchio non deve essere esposto a gocce o spruzzi di acqua; oggetti contenenti liquidi, quali vasi, non devono essere posizionati sull'apparecchio.

- Non installare il prodotto a una parete se quest'ultima è esposta a olio o paraffina liquida. Il prodotto potrebbe danneggiarsi o cadere.



- In caso di contatto con acqua oppure oggetti estranei (con un adattatore CA, un cavo di alimentazione, un TV), scollegare il cavo e contattare subito il Centro Assistenza. In caso contrario, ciò potrebbe costituire rischio di incendio o di scosse elettriche.



- Utilizzare solo un adattatore CA e un cavo di alimentazione autorizzati da LG Electronics. Ciò potrebbe comportare il rischio di incendi, scosse elettriche, malfunzionamento o deformazione del prodotto.



- Non disassemblare mai l'adattatore CA o il cavo di alimentazione. Ciò potrebbe provocare incendi o scosse elettriche.

**ATTENZIONE**

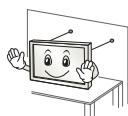
- Installare il prodotto in un luogo privo di onde radio.



- Tra un'antenna esterna e le linee elettriche deve esserci una distanza sufficiente a impedire che la prima tocchi le seconde anche in caso di caduta dell'antenna per evitare il rischio di scosse elettriche.



- Non installare il prodotto in luoghi quali mensole instabili o superfici inclinate. Evitare inoltre luoghi soggetti a vibrazione o in cui il prodotto non sia sostenuto appieno. In caso contrario il prodotto potrebbe cadere o capovolgersi, con il rischio di lesioni gravi o danneggiamento del prodotto stesso.



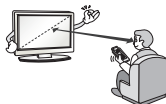
- Se si installa il televisore su un supporto, usare delle precauzioni per evitare che possa rovesciarsi. In caso contrario, il prodotto potrebbe cadere e provocare lesioni alle persone.

- Se si intende montare il prodotto su una parete, collegare l'interfaccia di montaggio standard (parti opzionali) al retro del prodotto. Quando si installa il set per utilizzare la staffa per montaggio a parete (parti opzionali), fissarlo accuratamente in modo che non possa cadere.

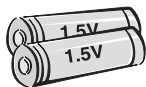
- Utilizzare solo gli accessori specificati dal produttore.



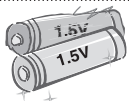
- Per l'installazione dell'antenna, rivolgersi a personale qualificato. Tale operazione può comportare il rischio di incendio o di scosse elettriche.



- Quando si guarda la televisione, si raccomanda di mantenere una distanza di almeno 2 - 7 volte la lunghezza della diagonale dello schermo. Guardando la TV per periodi prolungati si può avere un effetto di visione sfocata.



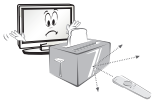
- Utilizzare solo il tipo di batterie indicato. In caso contrario, il telecomando potrebbe subire danneggiamenti.



- Non utilizzare batterie vecchie e nuove contemporaneamente. Ciò potrebbe causare il surriscaldamento e la perdita di liquido dalle stesse.

- Non esporre le batterie a calore eccessivo, quindi tenerle lontano dalla luce diretta del sole, camini aperti e stufe elettriche.

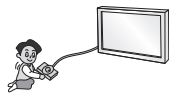
- Non inserire batterie non ricaricabili nel dispositivo di ricarica.



- Verificare che non vi siano oggetti tra il telecomando e il sensore.



- La luce del sole e altre fonti luminose intense possono interferire con il segnale del telecomando. Se ciò si verifica, oscurare la stanza.



- Quando si collegano dispositivi esterni come console per videogiochi, verificare che i cavi di collegamento siano sufficientemente lunghi. In caso contrario il prodotto potrebbe cadere con il rischio di lesioni alle persone o danneggiamento del prodotto stesso.



- Evitare di spegnere il prodotto scollegando il cavo dalla presa a muro. (Non usare la spina come interruttore.) Potrebbero verificarsi errori meccanici o scosse elettriche.



- Seguire le istruzioni di installazione riportate di seguito per evitare il surriscaldamento del prodotto.
 - Collocare il prodotto a una distanza minima di 10 cm dalla parete.
 - Non installare il prodotto in luoghi privi di ventilazione (ad esempio su una mensola o all'interno di un mobile).
 - Non installare il prodotto su un tappeto o su un cuscino.
 - Controllare che la ventola dell'aria non sia bloccata da una tovaglia o da una tenda.
- In caso contrario, si rischia un incendio.



- Dopo aver guardato a lungo il televisore, evitare di toccare le aperture per la ventilazione poiché potrebbero essersi surriscaldate. Questo comportamento non influisce sul funzionamento o sulle prestazioni del prodotto.

- Esaminare periodicamente il cavo dell'apparecchio e se se sono visibili danni o usura, scollegarlo, interrompere l'uso dell'apparecchio e sostituire il cavo con l'esatto componente di ricambio presso un centro servizi autorizzato.



- Evitare che la polvere si depositi sui terminali del cavo di alimentazione o sulla presa. Ciò potrebbe costituire rischio di incendio.



- Proteggere il cavo di alimentazione da possibili danni fisici o meccanici, evitando che venga intrecciato, annodato, schiacciato, incastrato in una porta o calpestato. Prestare particolare attenzione alle prese, alle prese a muro e al punto in cui il cavo esce dall'apparecchio.



- Non premere con forza sul pannello con la mano od oggetti affilati, ad esempio unghie, matite o penne e non graffiarlo.



- Evitare di toccare lo schermo o di premere su di esso con le dita troppo a lungo. Questa operazione potrebbe provocare alcuni effetti temporanei di distorsione sullo schermo.



- Quando si pulisce il prodotto e i suoi componenti, scollegare prima il cavo di alimentazione e utilizzare un panno morbido. Non applicare eccessiva forza per evitare di graffiare o scolorire lo schermo. Non spruzzare acqua né utilizzare panni bagnati. Non utilizzare mai detergenti per vetri, lucidanti per automobili o industriali, abrasivi o cere, benzene, alcol e prodotti simili che possono danneggiare il prodotto e il suo pannello.

Ciò potrebbe comportare il rischio di incendio, scosse elettriche o danneggiamento del prodotto (deformazione, corrosione o rottura).

- Finché l'unità è collegata alla presa a muro CA, non è scollegata dalla sorgente di alimentazione CA neanche se viene spenta utilizzando l'interruttore.



- Per scollegare il cavo, afferrare la spina e tirare.
Se si scollegano i fili all'interno del cavo di alimentazione, potrebbe svilupparsi un incendio.



- Quando si sposta il prodotto, accertarsi che sia stato spento. Quindi, scollegare i cavi dell'alimentazione, dell'antenna e tutti i cavi di collegamento.
In caso contrario, vi è il rischio di danneggiare il televisore o il cavo di alimentazione, con il rischio di incendio o scosse elettriche.



- A causa del peso dell'apparecchio, si raccomanda di spostarlo o rimuoverlo dal suo imballaggio in due persone.
In caso contrario, si possono subire lesioni.



- Contattare il Centro Assistenza una volta l'anno per pulire le parti interne del prodotto.
La polvere accumulata può causare danni meccanici.



- Per l'assistenza, rivolgersi a personale qualificato. È necessario rivolgersi all'assistenza se l'apparecchio è in qualsiasi modo danneggiato, ad esempio in caso di danni al cavo o alla spina di alimentazione elettrica, liquidi o oggetti caduti accidentalmente all'interno dell'apparecchio, esposizione a pioggia o umidità, funzionamento non regolare o cadute.



- Se il prodotto risulta freddo al tatto, si potrebbe verificare un leggero "tremolio" all'accensione. Si tratta di un effetto normale, che non indica un malfunzionamento del prodotto.



- Il pannello è un prodotto ad alta tecnologia con risoluzione da due a sei milioni di pixel. È possibile vedere sul pannello minuscoli puntini neri e/o altri puntini dai colori vivaci (bianco, rosso, blu o verde) delle dimensioni di 1 ppm. Ciò non indica un malfunzionamento e non incide sulle prestazioni e l'affidabilità del prodotto.
Questo fenomeno si verifica anche in prodotti di terze parti e non dà diritto alla sostituzione del prodotto o a risarcimenti.



- La luminosità e il colore del pannello possono differire a seconda della posizione di visione (sinistra/destra/alto/basso).

Il fenomeno è dovuto alle caratteristiche del pannello. Non ha nulla a che vedere con le prestazioni del prodotto e non indica malfunzionamento.

- La visualizzazione di un'immagine fissa per un periodo di tempo prolungato potrebbe causare la persistenza delle immagini. Evitare di visualizzare immagini fisse sullo schermo del televisore per un periodo di tempo prolungato.

- **Suoni e rumori prodotti dal televisore**

"Crack": il crack che si avverte quando si guarda o si spegne il televisore è generato dalla contrazione termica della plastica causata dalla temperatura e dall'umidità. Questo rumore è comune nei prodotti che prevedono la deformazione dovuta ad agenti termici. Ronzio del pannello o dei circuiti elettrici: il circuito di commutazione ad alta velocità produce un leggero rumore dovuto al passaggio di una grande quantità di energia elettrica necessaria per il funzionamento del prodotto. Il rumore varia a seconda del prodotto.

Il suono generato non incide sulle prestazioni e l'affidabilità del prodotto.

- Non utilizzare dispositivi elettrici ad alta tensione accanto al TV (ad esempio scaccia insetti elettrici). Ciò può provocare un malfunzionamento del prodotto.

Visione di immagini 3D (solo modelli 3D)



AVVISO

Ambiente di visione

- Tempo di visione
 - Quando si guardano contenuti 3D, fare una pausa di 5-15 minuti ogni ora. La visione prolungata di contenuti 3D può causare mal di testa, vertigini, senso di stanchezza o affaticamento degli occhi.

Persone con crisi convulsive da fotosensibilizzazione o malattia cronica

- Alcuni utenti possono essere soggetti a crisi o altri sintomi anomali quando sono esposti a luci lampeggianti o motivi particolari presenti nei contenuti 3D.
- Evitare di guardare video 3D se si avverte nausea, in gravidanza e/o se si soffre di una malattia cronica come l'epilessia, un disturbo cardiaco o della pressione sanguigna, ecc.
- La visione di contenuti 3D è sconsigliata se si soffre di cecità stereoscopica o anomalia stereoscopica. In questi casi, le immagini possono apparire doppie e la visione può risultare fastidiosa.
- Se si soffre di strabismo, ambliopia (vista debole) o astigmatismo, è possibile che si abbia qualche difficoltà a percepire la profondità e che ci si senta facilmente affaticati per le immagini doppie. È consigliabile fare delle pause più frequenti rispetto a quelle normalmente prescritte a un adulto normale.
- Se la vista è diversa tra i due occhi, fare un esame degli occhi prima di guardare contenuti 3D.

Sintomi per i quali la visione di contenuti 3D è sconsigliata o richiede frequenti pause

- Evitare di guardare contenuti 3D se ci si sente stanchi per mancanza di sonno, lavoro eccessivo o per aver bevuto alcolici.
- Se si avverte stanchezza, interrompere l'uso o la visione di contenuti 3D e riposarsi finché i sintomi scompaiono.
 - Se i sintomi persistono, consultare il medico. I sintomi includono mal di testa, dolore agli occhi, nausea, palpitazioni, vista sfocata, fastidio, sdoppiamento delle immagini, problemi di visione o affaticamento.



ATTENZIONE

Ambiente di visione

- Distanza di visione
 - Quando si guardano contenuti 3D, mantenere una distanza pari almeno al doppio della lunghezza diagonale dello schermo. Se la visione dei contenuti 3D non risulta confortevole, allontanarsi ulteriormente dal televisore.

Età di visione

- Bambini
 - Per i bambini di età inferiore a 6 anni, l'uso o la visione di contenuti 3D è proibita.
 - I bambini di età inferiore a 10 anni possono manifestare segni di iperattività e sovraccitazione poiché le loro funzioni visive sono ancora in fase di sviluppo (ad esempio possono provare a toccare lo schermo o a saltarvi dentro). Prestare particolare attenzione ai bambini quando guardano contenuti 3D e non lasciarli soli.
 - I bambini hanno una disparità binoculare (che crea le immagini 3D) maggiore rispetto agli adulti poiché la distanza tra i loro occhi è minore di quella di un adulto. Pertanto essi percepiscono per la stessa immagine 3D una profondità stereoscopica maggiore in confronto a un adulto.
- Ragazzi
 - I ragazzi di età inferiore a 19 anni possono reagire in modo sensibile a causa della stimolazione luminosa dei contenuti 3D. Avvertirli di non guardare contenuti 3D a lungo quando sono stanchi.
- Persone anziane
 - Le persone anziane possono percepire meno l'effetto 3D rispetto alle persone giovani. Non sedere più vicino al televisore di quanto consigliato.

Precauzioni nell'uso degli occhiali 3D

- Usare solo occhiali 3D LG. In caso contrario, potrebbe non essere possibile vedere i video 3D correttamente.
- Non usare occhiali 3D in sostituzione di occhiali comuni, da sole o protettivi.
- L'uso di occhiali 3D modificati può causare affaticamento degli occhi o distorsione delle immagini.
- Non tenere gli occhiali 3D in ambienti con temperature molto basse o molto alte per evitare che possano deformarsi.
- Gli occhiali 3D sono fragili e si graffiano facilmente. Utilizzare sempre un panno morbido e pulito per detergere e lenti. Non utilizzare oggetti appuntiti sulle lenti degli occhiali 3D per evitare di graffiarle e non utilizzare sostanze chimiche per pulirle.

! **NOTA**

- Il televisore raffigurato nell'immagine può essere diverso da quello in uso.
- Il menu OSD (On Screen Display) del TV potrebbe risultare leggermente diverso da quello mostrato in questo manuale.
- I menu e le opzioni disponibili possono essere diversi a seconda della sorgente in ingresso o del modello del prodotto utilizzati.
- In futuro possono essere aggiunte nuove funzioni al televisore.
- Il televisore può essere posto in modalità standby per ridurre il consumo energetico. Spegnerlo se si prevede di non guardarlo per un periodo prolungato. In tal modo si risparmierà energia elettrica.
- È possibile ridurre notevolmente il consumo energetico riducendo il livello di luminosità dell'immagine. In tal modo si riducono anche i costi complessivi di funzionamento.

PROCEDURA DI INSTALLAZIONE

- 1 Aprire la confezione e verificare che tutti gli accessori siano inclusi.
- 2 Collegare il supporto al televisore.
- 3 Collegare un dispositivo esterno al televisore
- 4 Verificare che la connessione di rete sia disponibile.

È possibile utilizzare le funzioni di rete TV solo quando viene stabilita la connessione di rete.

* Se il televisore viene acceso per la prima volta dopo essere stato spedito dalla fabbrica, l'inizializzazione potrebbe richiedere fino a un minuto.

MONTAGGIO E PREPARAZIONE

Disimballaggio

Verificare che nella confezione siano presenti i seguenti elementi. Se manca qualche accessorio, contattare il rivenditore locale presso il quale è stato effettuato l'acquisto. Le illustrazioni presenti nel manuale possono differire dal prodotto e dall'articolo effettivi.



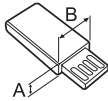
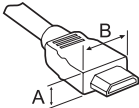
ATTENZIONE

- Per garantire la sicurezza e la durata del prodotto, non utilizzare prodotti pirata.
- I danni o le lesioni provocati da prodotti pirata non sono coperti dalla garanzia.
- Alcuni modelli presentano una sottile pellicola sullo schermo che non deve essere rimossa.



NOTA

- Gli elementi forniti con il prodotto potrebbero variare in base al modello.
- Le specifiche del prodotto o il contenuto del presente manuale possono subire modifiche senza preavviso in caso di aggiornamento delle funzioni del prodotto.
- Per un collegamento ottimale, le periferiche USB e i cavi HDMI devono essere dotati di cornici di spessore inferiore a 10 mm e larghezza inferiore a 18 mm. Se il cavo USB o la memory stick USB non sono compatibili con la porta USB del televisore, usare un cavo di estensione che supporta l'USB 2.0.



*A ≤ 10 mm

*B ≤ 18 mm

- Utilizzare un cavo certificato con il logo HDMI.
- In caso contrario, lo schermo potrebbe non funzionare o potrebbe verificarsi un problema di collegamento. (Tipi di cavi HDMI consigliati)
 - Cavo HDMI ® / ™ ad alta velocità (lunghezza uguale o inferiore a 3 m)
 - Cavo HDMI ® / ™ ad alta velocità con Ethernet (lunghezza uguale o inferiore a 3 m)

ITALIANO



Telecomando magic remote, batterie (AA)
(Vedere pag. 24)



Manuale utente



Occhiali 3D
La quantità di occhiali 3D varia a seconda del modello o del Paese.



Fascetta raccogli cavi
(Vedere pag. A-10)



Cavo Component generico
Vedere pag. A-15)



Cavo Composito generico
(Vedere pag. A-15, A-16)



Adattatore SCART
(In base al modello)
(Vedere pag. A-21)



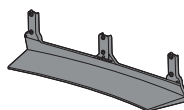
Viti Base TV
4 EA, M4 x L20
(Solo 55EG91**)
5 EA, M4 x L20
(Solo 55EG92**, 55EG96**)
8 EA, M4 x L20
(Solo 65EG96**)
(Vedere pag. A-3, A-4, A-6)



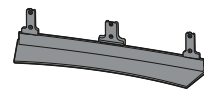
Viti Base TV
5 EA, M4 x L14
(Solo 55EF95**)
8 EA, M4 x L14
(Solo 65EF95**)
(Vedere pag. A-7, A-9)



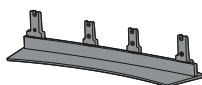
Gruppo supporto (Corpo del supporto / Base del supporto)
(Solo 55EG91**)
(Vedere pag. A-3)



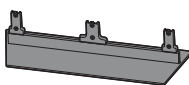
Gruppo supporto (Corpo del supporto / Base del supporto)
(Solo 55EG92**)
(Vedere pag. A-4)



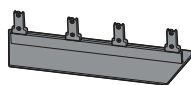
Gruppo supporto (Corpo del supporto / Base del supporto)
(Solo 55EG96**)
(Vedere pag. A-4)



Gruppo supporto (Corpo del supporto / Base del supporto)
(Solo 65EG96**)
(Vedere pag. A-5)



Gruppo supporto (Corpo del supporto / Base del supporto)
(Solo 55EF95**)
(Vedere pag. A-7)



Gruppo supporto (Corpo del supporto / Base del supporto)
(Solo 65EF95**)
(Vedere pag. A-8)

Accessori acquistabili separatamente

Gli elementi acquistati separatamente possono subire cambiamenti o modifiche senza preavviso ai fini del miglioramento della qualità. Per acquistare questi articoli, contattare il proprio rivenditore. I dispositivi funzionano solo con alcuni modelli.

AG-F***
Occhiali 3D

AN-MR600
Telecomando Puntatore

AN-VC550
Videocamera Smart

AG-F*DP**
Occhiali Dual play

Dispositivo audio LG

ITALIANO

Compatibilità

EG91**, EG92**, EG96**, EF95**

AG-F***
Occhiali 3D

•

AN-MR600
Telecomando Puntatore

•

AN-VC550
Videocamera Smart

•

AG-F*DP**
Occhiali Dual play

•

Dispositivo audio LG

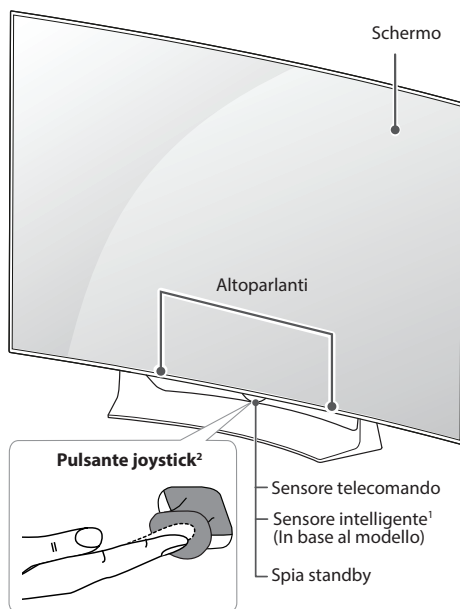
•

Il nome del modello o il design può cambiare in base all'aggiornamento delle funzioni del prodotto, al produttore e alle politiche.

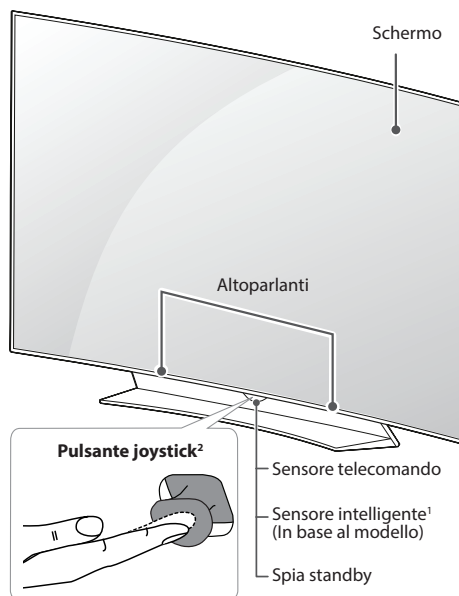
ITALIANO

Componenti e pulsanti

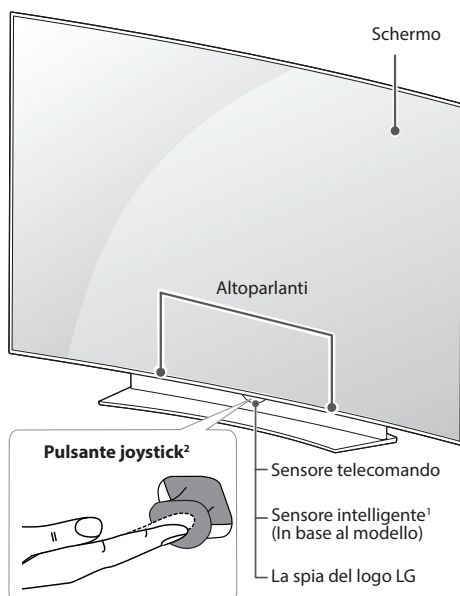
Tipo A : EG91**



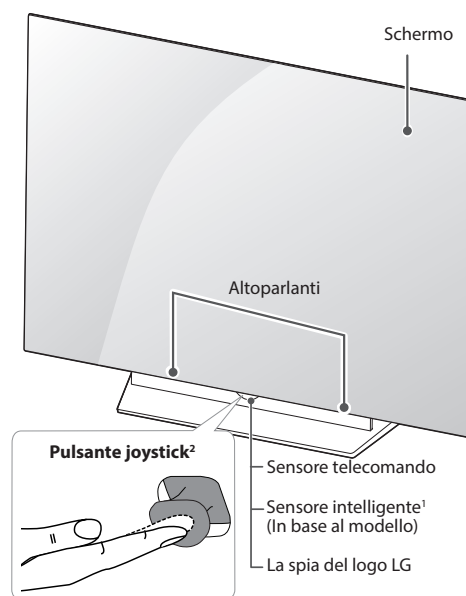
Tipo B : EG92**



Tipo C : EG96**



Tipo D : EF95**



- 1 Sensore intelligente - Consente di regolare la qualità e la luminosità dell'immagine in base all'ambiente circostante. (In base al modello)
- 2 Pulsante joystick - Questo pulsante si trova sotto lo schermo del TV.

**NOTA**

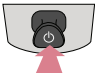
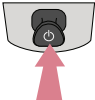
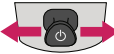
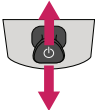
- È possibile impostare la spia del logo LG o la spia dell'Spia standby selezionando **GENERALE** nei menu principali. (In base al modello)

Uso del pulsante joystick

È possibile attivare le funzioni del TV, premendo o spostando il pulsante joystick verso l'alto, verso il basso, a destra o sinistra.

ITALIANO

Funzioni di base

	Accensione	Quando il TV è spento, posizionare il dito sul pulsante joystick, premere una volta, quindi rilasciare il pulsante.
	Spegnimento	Quando il TV è acceso, posizionare il dito sul pulsante joystick e tenere premuto per alcuni secondi, quindi rilasciare il pulsante. Tutte le app in esecuzione verranno chiuse, ed eventuali processi di registrazione verranno interrotti.
	Controllo volume	Se si posiziona il dito sopra il pulsante joystick, è possibile regolare il livello del volume spostandolo verso sinistra o destra.
	Controllo programmi	Se si posiziona il dito sopra il pulsante joystick, è possibile scorrere fra i programmi salvati spostandolo verso l'alto o verso il basso.





! NOTA

- Se si tiene il dito sul pulsante joystick e si preme verso l'altro, il basso, destra o sinistra, fare attenzione a non premere il pulsante joystick. Se si preme prima il pulsante joystick, non è possibile regolare il volume e i programmi salvati.

Regolazione del menu

Quando il TV è acceso, premere una volta il pulsante joystick.

È possibile regolare gli elementi del Menu spostando il pulsante joystick verso l'alto, verso il basso, a destra o a sinistra.

	Consente di spegnere il TV.
	Consente di eliminare dalla visualizzazione le schermate e di ripristinare la modalità TV.
	Consente di modificare la sorgente in ingresso.
	Consente di accedere alle Impostazioni rapide.

Sollevamento e spostamento del TV

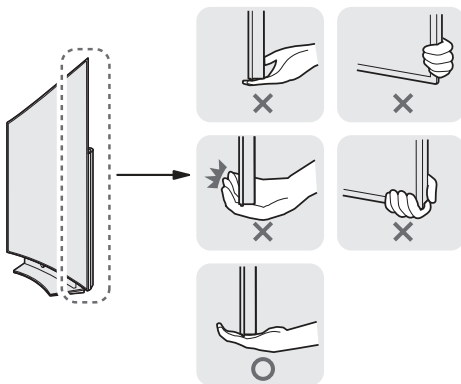
Prima di sollevare o spostare il televisore, leggere le seguenti indicazioni per evitare di graffiare o danneggiare l'apparecchio e per un trasporto sicuro a prescindere dal tipo e dalle dimensioni.

ATTENZIONE

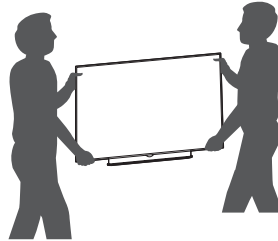
- Evitare di toccare continuamente lo schermo per non rischiare di danneggiarlo.
- Si consiglia di spostare il televisore nella scatola o con il materiale di imballaggio originale.
- Prima di sollevare o spostare il televisore, scollegare il cavo di alimentazione e tutti i cavi.
- Quando si afferra il televisore, lo schermo deve essere rivolto dall'altro lato per evitare danni.



- Afferrare saldamente la parte superiore ed inferiore della cornice del televisore. Fare attenzione a non afferrare la parte trasparente, l'altoparlante o la griglia dell'altoparlante.



- Per trasportare un televisore di grandi dimensioni occorrono 2 o 3 persone.
- Durante il trasporto, tenere il televisore come mostrato nell'illustrazione di seguito.

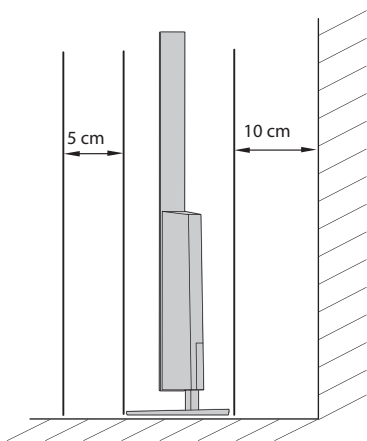
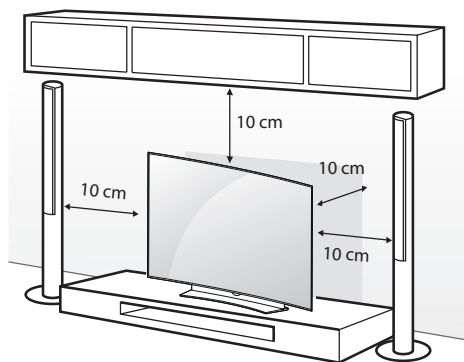


- Durante il trasporto, non esporre il televisore a oscillazioni o eccessive vibrazioni.
- Durante il trasporto, tenere il televisore dritto, non ruotarlo su un lato o inclinarlo in avanti o verso destra o sinistra.
- Evitare di esercitare una pressione eccessiva poiché si potrebbe piegare/incurvare il telaio e, di conseguenza, danneggiare lo schermo.
- Assicurarsi che il TV sia in posizione verticale e non orizzontale o inclinato durante lo spostamento.
- Durante l'utilizzo del TV, prestare attenzione a non danneggiare il pulsante joystick sporgente.

Montaggio su un tavolo

(Il televisore raffigurato nell'immagine può essere diverso da quello in uso.)

- 1 Sollevare ed inclinare il televisore in posizione verticale su un tavolo.
 - Lasciare uno spazio (minimo) di 10 cm dalla parete per assicurare una ventilazione adeguata.



- 2 Collegare il cavo di alimentazione alla presa a muro.

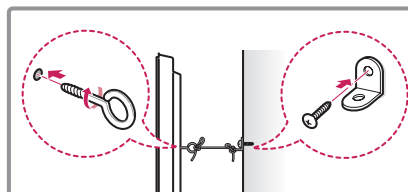
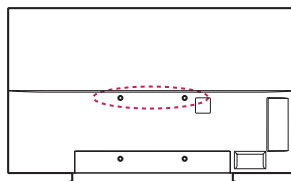
ATTENZIONE

- Non posizionare il televisore vicino a fonti di calore, in quanto ciò potrebbe causare un incendio o danni.

Fissaggio della TV alla parete

(Funzione non disponibile su tutti i modelli.)

Per utilizzare il supporto da tavolo in modo sicuro, accertarsi di averlo montato saldamente alla parete.



- 1 Inserire e fissare i bulloni a occhiello o le staffe del televisore e i bulloni sul retro del televisore.
 - Se vi sono bulloni inseriti nella posizione dei bulloni a occhiello, rimuoverli.
- 2 Montare le staffe con le viti sulla parete. Far corrispondere la posizione della staffa e dei bulloni a occhiello sul retro del televisore.
- 3 Legare strettamente i bulloni a occhiello alle staffe con una corda robusta. Assicurarsi di mantenere la corda orizzontale con la superficie piatta.

ATTENZIONE

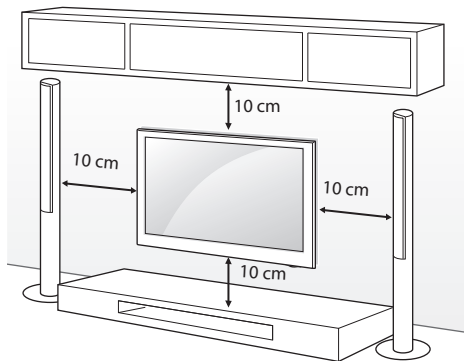
- Impedire ai bambini di arrampicarsi o aggrapparsi al televisore.

NOTA

- Utilizzare un piano o un mobile sufficientemente grandi e robusti da sostenere correttamente il televisore.
- Staffe, bulloni e corde non sono forniti. È possibile acquistare gli accessori opzionali presso il rivenditore locale di fiducia.

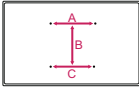
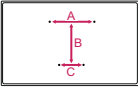
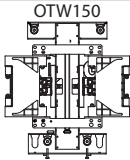
Montaggio a parete

Montare attentamente la staffa per il montaggio a parete opzionale sul retro del televisore e fissare la staffa su una parete solida perpendicolare al pavimento. Per fissare il televisore su altri materiali da costruzione, contattare il personale qualificato.
 LG consiglia di far eseguire il montaggio a parete da un installatore qualificato esperto.



Accertarsi di utilizzare viti e staffe per il montaggio a parete conformi agli standard. Le dimensioni standard per i kit di montaggio a parete sono descritti nella seguente tabella.

Accessori acquistabili separatamente (Staffa per montaggio a parete)

Modello	55EG91** 55EG92** 55EG96**	65EG96** 55/65EF95**
A x B x C (mm)	200 x 340 x 195 	200 x 330 x 120 
Vite standard	M6	
Numero di viti	4	
Staffa per montaggio a parete		

ATTENZIONE

- Scollegare l'alimentazione prima di spostare o installare il televisore. In caso contrario, si rischiano scosse elettriche.
- Se si installa il TV al soffitto o su una a parete inclinata, potrebbe cadere e causare gravi lesioni. Utilizzare un supporto per montaggio a parete autorizzato da LG e contattare il rivenditore locale o il personale qualificato.
- Non serrare eccessivamente le viti per evitare danni al televisore e rendere nulla la garanzia.
- Utilizzare le viti e i supporti a parete conformi agli standard. Gli eventuali danni o lesioni causati dall'uso errato o dall'utilizzo di un accessorio non compatibile non sono coperti dalla garanzia.

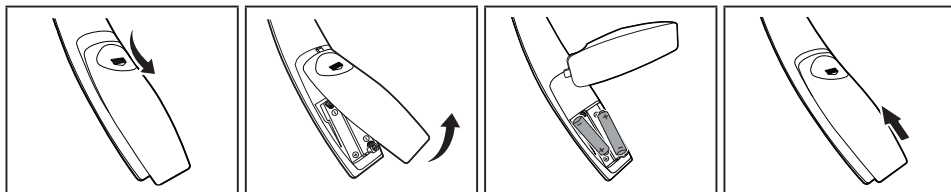
NOTA

- Utilizzare le viti elencate nelle specifiche delle viti conformi agli standard.
- Il kit per il montaggio a parete include un manuale di installazione e i componenti necessari.
- La staffa per montaggio a parete è un accessorio opzionale. È possibile acquistare gli accessori opzionali presso il rivenditore locale di fiducia.
- La lunghezza delle viti può variare in base alla staffa di montaggio a parete. Accertarsi di utilizzare la lunghezza appropriata.
- Per ulteriori informazioni, consultare il manuale fornito con la staffa di montaggio a parete.

FUNZIONI DEL TELECOMANDO PUNTATORE

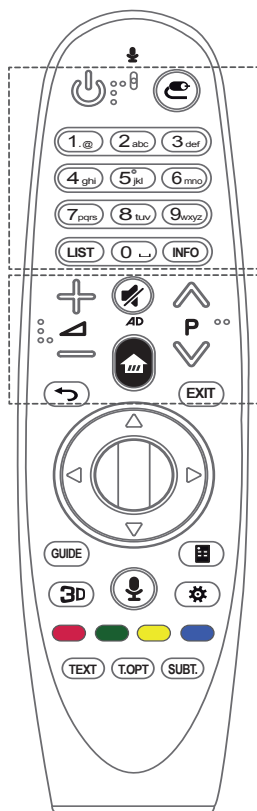
Quando viene visualizzato il messaggio "Batteria Telecomando Puntatore quasi scarica. Sostituire batteria.", sostituire la batteria. Per sostituire le batterie, aprire il coperchio del vano batterie, sostituire le batterie (AA da 1,5 V) facendo corrispondere le estremità (+) e (-) ai simboli presenti all'interno del vano e chiudere il coperchio. Accertarsi di indirizzare il telecomando verso il relativo sensore sul televisore.

Per rimuovere le batterie, eseguire le operazioni di installazione in senso inverso.



ATTENZIONE

- Non utilizzare batterie vecchie e nuove contemporaneamente; ciò potrebbe causare danni al telecomando.



⏻ (ALIMENTAZIONE) Consente di accendere o spegnere il TV.

📺 (INGRESSO) Consente di modificare la sorgente in ingresso.
* Tenendo premuto il tasto 📺 vengono visualizzati gli elenchi di tutti gli ingressi esterni.

Pulsanti numerici Per immettere numeri.

LIST Consente di accedere ai canali salvati o all'elenco programmi salvato.

INFO Consente di visualizzare le informazioni dei canali o dei programmi correnti e dello schermo.

+ / - Consente di regolare il livello del volume.

⏪ / P / ⏩ Consente di scorrere i canali o i programmi salvati.

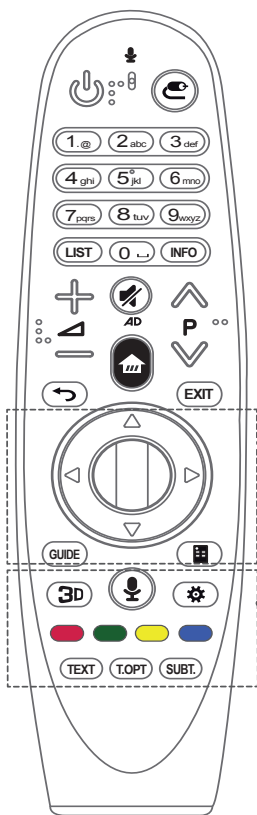
🔇 (MUTO) Consente di disattivare tutti i suoni.

* Tenendo premuto il tasto 🔇 viene attivata la funzione di descrizione video/audio. (In base al modello)

🏠 (Casa) Consente di accedere al menu principale.

⏮ (INDIETRO) Consente di tornare alla schermata precedente.

EXIT Consente di chiudere i menu OSD e di ripristinare la visualizzazione al momento dell'ultima immissione.



Ⓞ ROTELLINA DI SCORRIMENTO (OK) Premere il centro del pulsante Rotellina per selezionare un menu. È possibile cambiare programmi utilizzando il pulsante Rotellina.

△▽◀▶ Pulsanti di navigazione (su/giù/sinistra/destra)
 Premere i pulsanti su, giù, sinistra o destra per scorrere il menu.
 Se si premono i tasti △▽◀▶ mentre il puntatore è in uso, il puntatore scompare dallo schermo e il Telecomando Puntatore funziona come un telecomando normale. Per visualizzare nuovamente il puntatore sullo schermo, scuotere il Telecomando Puntatore a destra e a sinistra.

GUIDE Consente di visualizzare la guida ai canali o ai programmi.

📺 (Telecomando su schermo) Consente di visualizzare il telecomando schermo.
 *Consente di accedere al menu Telecomando universale in alcune regioni. (In base al modello)

3D Viene utilizzato per guardare video 3D. (In base al modello)

🗣️ (Riconoscimento vocale)
 (In base al modello)
 Per utilizzare la funzione di riconoscimento vocale, è necessaria una connessione di rete.

1. Premere il pulsante per il riconoscimento vocale.
2. Parlare quando viene visualizzata la schermata relativa al comando di riconoscimento vocale.

- Utilizzare il Telecomando Puntatore a una distanza dal volto non superiore a 10 cm.
- Il riconoscimento vocale potrebbe non riuscire se si parla troppo rapidamente o troppo lentamente.
- La velocità di riconoscimento può variare in base alle caratteristiche dell'utente (voce, pronuncia, intonazione e velocità) e all'ambiente (rumore e volume del TV).

⚙️ (Impostazioni rapide) Consente di accedere alle Impostazioni rapide.
 * Tenendo premuto il tasto viene ⚙️ visualizzato il menu **Impostazioni avanzate**.

Pulsanti colorati Consentono di accedere a funzioni speciali in alcuni menu.
 (🔴: Rosso, 🟢: Verde, 🟡: Giallo, 🔵: Blu)

Tasti teletext (TEXT, T.OPT) Questi pulsanti vengono utilizzati per il teletext.

SUBT. Consente di visualizzare i sottotitoli preferiti in modalità digitale.

Registrazione del Telecomando Puntatore

Registrazione del Telecomando Puntatore



(ROTELLINA DI SCORRIMENTO)

Per utilizzare il Telecomando Puntatore, è necessario prima associarlo al TV.

1 Inserire le batterie nel Telecomando Puntatore e accendere il TV.

2 Puntare il Telecomando Puntatore in direzione del TV e premere il tasto **(ROTELLINA DI SCORRIMENTO (OK))** del telecomando.

* Se la registrazione del Telecomando Puntatore con il TV non riesce, riprovare dopo aver spento e riaccesso il TV.

Annullamento della registrazione del Telecomando Puntatore



(INDIETRO)



(Casa)

Premere contemporaneamente i tasti **(INDIETRO)** e **(Casa)** per cinque secondi per dissociare il Telecomando Puntatore dal TV.

* Tenendo premuto il tasto **EXIT**, l'operazione viene annullata ed è possibile ripetere la registrazione del Telecomando Puntatore all'istante.

Come utilizzare il Telecomando Puntatore





- Scuotere leggermente il Telecomando Puntatore a destra e a sinistra o premere i tasti **(Casa)**, **(INGRESSO)**, **3D** per visualizzare il puntatore sullo schermo. (in alcuni modelli TV il puntatore viene visualizzato quando si ruota il tasto **(ROTELLINA DI SCORRIMENTO (OK))**.)
- Il puntatore scompare se non viene utilizzato per un determinato periodo di tempo o se il Telecomando Puntatore viene appoggiato su una superficie piana.
- Se il puntatore non risponde in modo corretto, è possibile reimpostarlo spostandolo verso il bordo dello schermo.
- A causa delle funzioni aggiuntive, le batterie del Telecomando Puntatore si consumano più velocemente rispetto a quelle di un telecomando tradizionale.

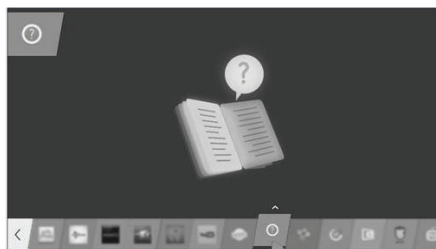
Precauzioni nell'uso del Telecomando Puntatore

- Utilizzare il telecomando entro il raggio specificato (10 metri).
Si potrebbero riscontrare errori di comunicazione nel caso in cui il dispositivo venga utilizzato al di fuori dell'area di copertura oppure nel caso in cui siano presenti ostacoli all'interno dell'area stessa.
- Si potrebbero riscontrare errori di comunicazione a seconda degli accessori utilizzati.
Dispositivi quali forni a microonde e LAN wireless funzionano nella stessa banda di frequenza (2,4 GHz) del Telecomando Puntatore. Ciò potrebbe provocare errori di comunicazione.
- Il Telecomando Puntatore potrebbe non funzionare correttamente se è presente un router wireless (AP) nel raggio di 1 metro dal TV. Il router wireless deve essere posizionato a più di 1 m di distanza dal TV.
- Non disassemblare le batterie o esporle a calore.
- Non far cadere le batterie. Evitare che le batterie siano esposte a urti eccessivi.
- Se le batterie vengono inserite in modo errato potrebbero verificarsi esplosioni.

UTILIZZO DEL MANUALE UTENTE

La guida utente consente di accedere più facilmente a informazioni dettagliate sul televisore.

- 1 Premere il pulsante  (**Casa**) per accedere al menu Casa.
- 2 Selezionare **Manuale utente** e premere  **ROTELLINA DI SCORRIMENTO(OK)**.



MANUTENZIONE

Pulizia del televisore

Pulire regolarmente il televisore per mantenerne le prestazioni ottimali e per estenderne la durata nel tempo.



ATTENZIONE

- Innanzitutto, accertarsi di spegnere e di scollegare il cavo di alimentazione e tutti gli altri cavi.
- Quando il televisore viene lasciato incustodito e non in uso per un lungo periodo, scollegare il cavo di alimentazione dalla presa a muro per evitare possibili danni derivanti da fulmini e sovratensioni elettriche.

Schermo, cornice, telaio e supporto

- Per rimuovere la polvere o lo sporco leggero, pulire la superficie con un panno morbido, asciutto e pulito.
- Per rimuovere lo sporco maggiore, pulire la superficie con un panno morbido inumidito con acqua pulita o un detergente delicato diluito. Quindi, passare immediatamente un panno asciutto.



ATTENZIONE

- Evitare di toccare continuamente lo schermo per non danneggiarlo.
- Non premere, strofinare o colpire la superficie dello schermo con le unghie o con oggetti affilati per non graffiarlo e provocare distorsioni delle immagini.
- Non utilizzare agenti chimici perché potrebbero danneggiare il prodotto.
- Non nebulizzare del liquido sulla superficie. In caso di penetrazione di acqua nel televisore, potrebbero verificarsi incendi, scosse elettriche o malfunzionamenti.

Cavo di alimentazione

Rimuovere regolarmente la polvere o lo sporco che si accumula sul cavo di alimentazione.

RISOLUZIONE DEI PROBLEMI

Problema	Soluzione
Impossibile controllare la TV con il telecomando.	<ul style="list-style-type: none"> Controllare il sensore del telecomando sul prodotto e riprovare. Verificare la presenza di eventuali ostacoli tra il televisore e il telecomando. Controllare che le batterie siano ancora cariche e correttamente inserite (+ su +, - su -).
Non viene visualizzata alcuna immagine e non è prodotto alcun suono.	<ul style="list-style-type: none"> Controllare che la TV sia accesa. Verificare che il cavo di alimentazione sia collegato ad una presa a muro. Verificare se esiste un problema nella presa a muro collegando altri prodotti.
La TV si spegne improvvisamente.	<ul style="list-style-type: none"> Controllare le impostazioni di controllo dell'alimentazione. L'alimentazione potrebbe essere stata interrotta. Verificare se la funzione Standby automatico (in base al modello) / Timer Spegnimento / Spegnimento timer sia attivata nelle impostazioni TIMER. In mancanza del segnale, il televisore si spegne automaticamente dopo 15 minuti di inattività.
Durante il collegamento al PC (HDMI/DVI), viene visualizzato il messaggio "Nessun segnale" o "Formato non valido".	<ul style="list-style-type: none"> Spegnere/accendere la TV utilizzando il telecomando. Ricollegare il cavo HDMI. Riavviare il PC con la TV accesa.

ITALIANO

SPECIFICHE TECNICHE

(Solo EG91**, EG92**, EG96**, EF95**)

Specifiche del modulo wireless (LGSBW41)			
Wireless LAN		Bluetooth	
Standard	IEEE 802.11a/b/g/n	Standard	Bluetooth Versione 4.0
Gamma di frequenza	Da 2400 a 2483,5 MHz Da 5150 a 5250 MHz Da 5725 a 5850 MHz (Fuori dall'UE)	Gamma di frequenza	2400 a 2483,5 MHz
Potenza in uscita (Max.)	802.11a: 13 dBm 802.11b: 15 dBm 802.11g: 14 dBm 802.11n - 2,4 GHz: 16 dBm 802.11n - 5 GHz: 16 dBm	Potenza in uscita (Max.)	10 dBm o inferiore
<ul style="list-style-type: none"> Poiché il canale della banda utilizzato dal paese potrebbe essere diverso, l'utente non può modificare o regolare la frequenza operativa; il prodotto viene impostato in base alla tabella di frequenza regionale. Questo dispositivo deve essere installato e utilizzato a una distanza minima di 20 cm dal corpo. Inoltre, questa frase è concepita come dichiarazione generale per le considerazioni sull'ambiente di utilizzo. 			
<h1>CE 0197 ⚠</h1>			

Le specifiche del prodotto precedentemente indicate possono subire modifiche senza preavviso in seguito all'aggiornamento delle funzioni del prodotto.

MODELLI		EG91**	EG92**
		55EG910V-ZB 55EG9109-ZB	55EG920V-ZA 55EG9209-ZA
Dimensioni			
	Con supporto (mm) (L x A x P)	1225 x 760 x 208	1225 x 762 x 191
	Senza supporto (mm) (L x A x S(P))	1225 x 719 x 48,9(87,3)	1225 x 719 x 48,9(87,3)
Peso	Con supporto (kg)	15,0	16,5
	Senza supporto (kg)	12,8	13,2
Consumo elettrico		320 W	360 W
Requisiti di alimentazione		AC 100-240 V ~ 50/60 Hz	AC 100-240 V ~ 50/60 Hz
MODELLI		EG96**	
		55EG960V-ZA 55EG9609-ZA 55EG960V-ZD 55EG9609-ZD	65EG960V-ZA 65EG9609-ZA 65EG960V-ZD 65EG9609-ZD
Dimensioni			
	Con supporto (mm) (L x A x P)	1226 x 760 x 213	1447 x 884 x 237
	Senza supporto (mm) (L x A x S(P))	1226 x 719 x 50,1(87,8)	1447 x 842 x 50,1(102,5)
Peso	Con supporto (kg)	19,0	26,9
	Senza supporto (kg)	15,3	21,7
Consumo elettrico		390 W	500 W
Requisiti di alimentazione		AC 100-240 V ~ 50/60 Hz	AC 100-240 V ~ 50/60 Hz
MODELLI		EF95**	
		55EF950V-ZA 55EF9509-ZA	65EF950V-ZA 65EF9509-ZA
Dimensioni (L x A x P)	Con supporto (mm)	1228 x 760 x 215	1450 x 883 x 236
	Senza supporto (mm)	1228 x 718 x 50,1	1450 x 842 x 50,1
Peso	Con supporto (kg)	17,2	25,8
	Senza supporto (kg)	13,6	21,2
Consumo elettrico		360 W	480 W
Requisiti di alimentazione		AC 100-240 V ~ 50/60 Hz	AC 100-240 V ~ 50/60 Hz

Dimensione modulo CI (L x A x P)		100,0 mm x 55,0 mm x 5,0 mm
Condizioni ambientali	Temperatura di funzionamento	0 °C a 40 °C
	Umidità di funzionamento	Inferiore all'80 %
	Temperatura di stoccaggio	Da -20 °C a 60 °C
	Umidità di stoccaggio	Inferiore all'85 %
	TV digitale	TV analogica
Sistema televisivo	DVB-T/T2* DVB-C DVB-S*/S2*	PAL/SECAM B/G/I/D/K SECAM L/L'
Copertura programma	VHF, UHF C-Band*, Ku-Band*	VHF: E2 a E12 UHF : E21 a E69 CATV: S1 a S20 HYPER: S21 a S47
Numero massimo di programmi memorizzabili	DVB-S/S2 : 6.000 DVB-T/T2/C & TV analogica : 1.500	
Impedenza antenna esterna	75 Ω	

*Solo modelli che supportano DVB-T2/C/S/S2.

Dichiarazione di conformità

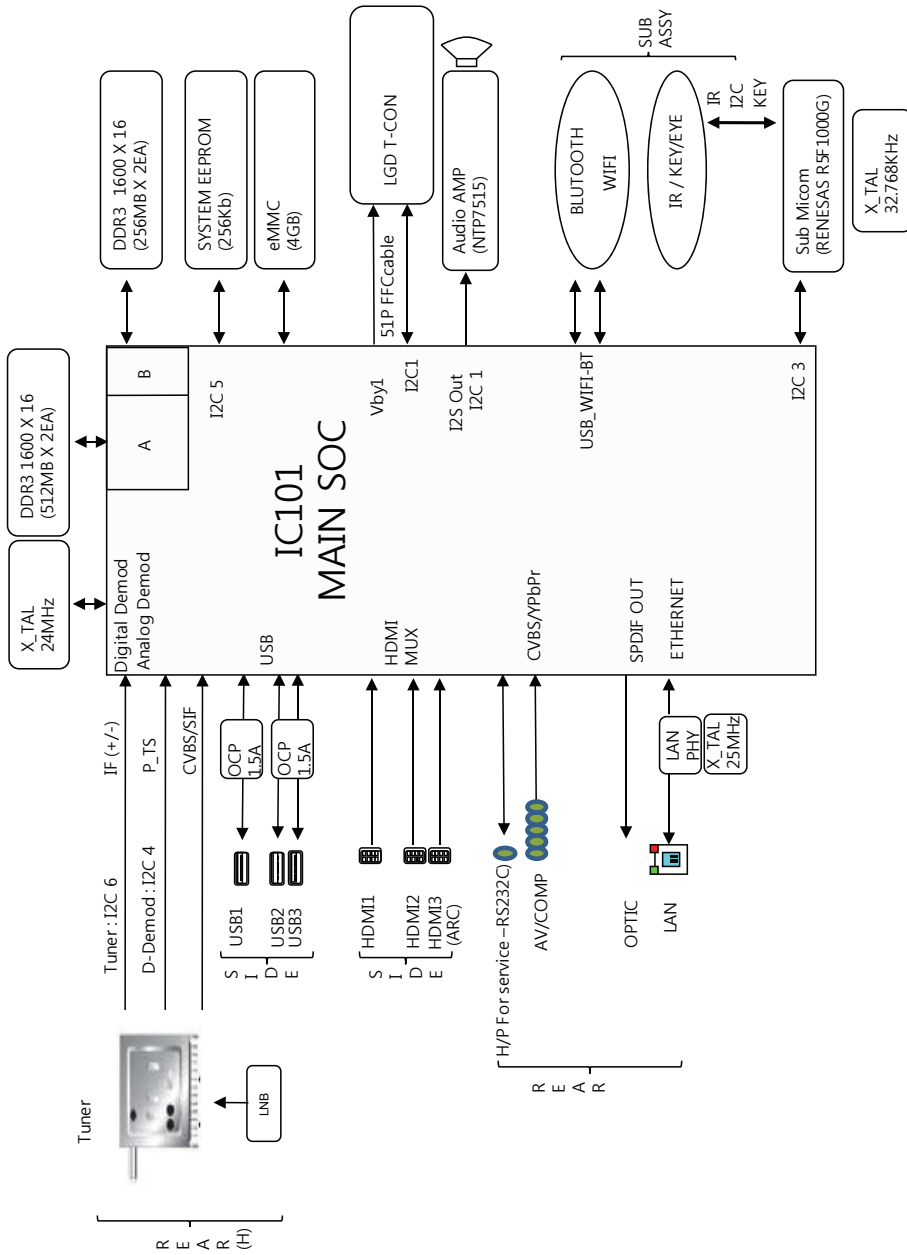
La società LG Electronics Italia S.p.A. dichiara che il televisore a colori LG

55EG910V-ZB / 55EG9109-ZB / 55EG920V-ZA / 55EG9209-ZA / 55EG960V-ZA / 55EG9609-ZA / 55EG960V-ZD / 55EG9609-ZD / 65EG960V-ZA / 65EG9609-ZA / 65EG960V-ZD / 65EG9609-ZD / 55EF950V-ZA / 55EF9509-ZA / 65EF950V-ZA / 65EF9509-ZA

è fabbricato in conformità alle prescrizioni del D.M. n°548 del 28/08/95, pubblicato sulla G.U. n°301 del 28/12/95 ed in particolare è conforme a quanto indicato nell'art. 2, comma 1 dello stesso decreto. Questo apparecchio è fabbricato nella C.E.E nel rispetto delle disposizioni di cui al D.M. 26/03/92 ed in particolare è conforme alle prescrizioni del Art. 1 dello stesso decreto ministeriale.

DIAGRAMMI A BLOCCHI

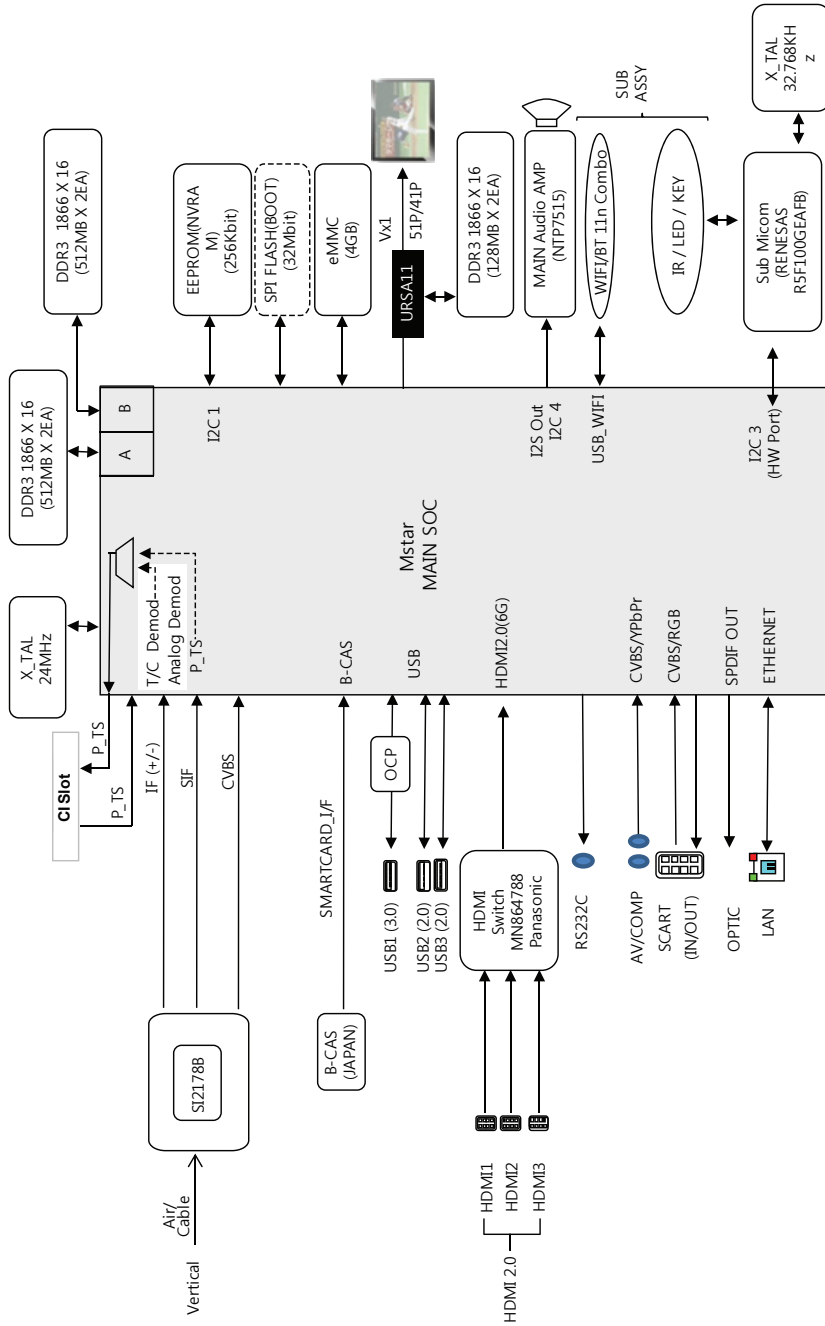
(Solo EG91**)



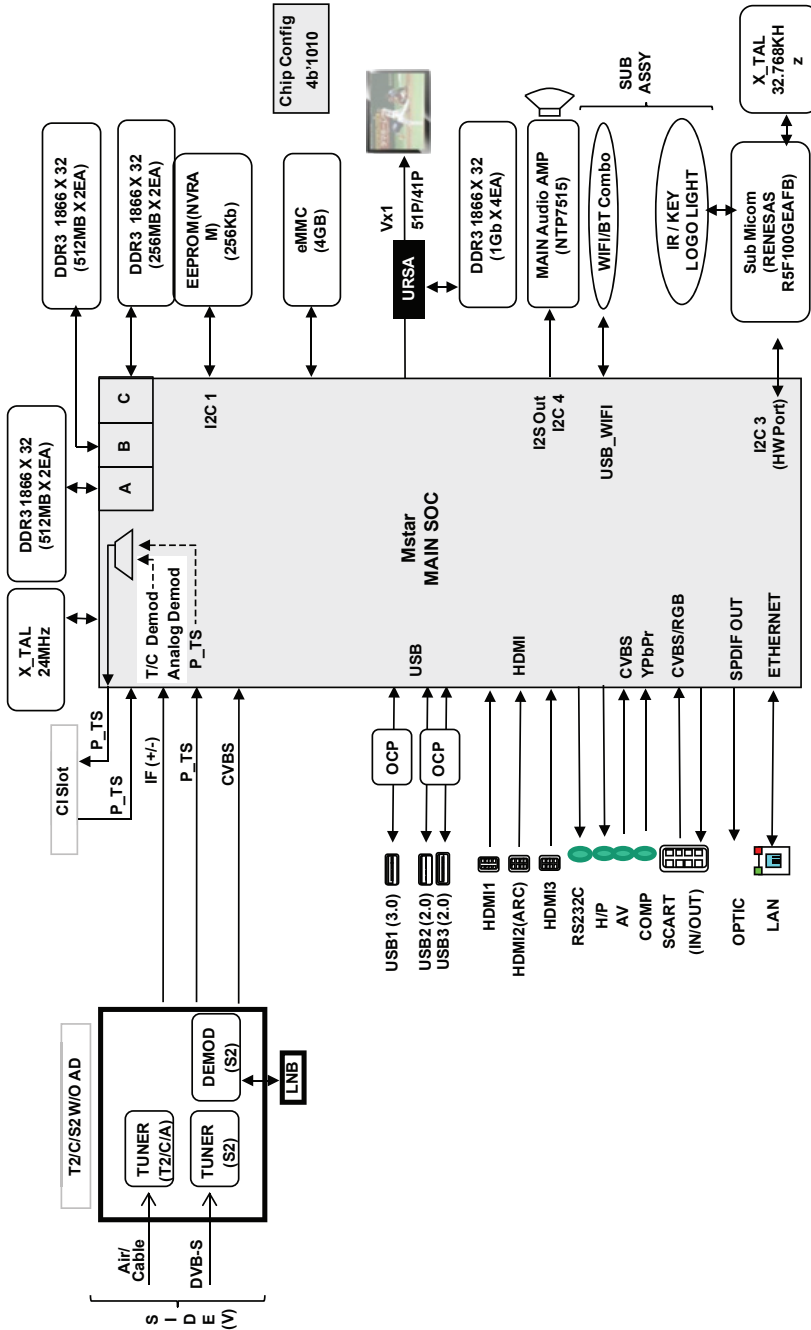
ITALIANO

ITALIANO

(Solo EG92**)



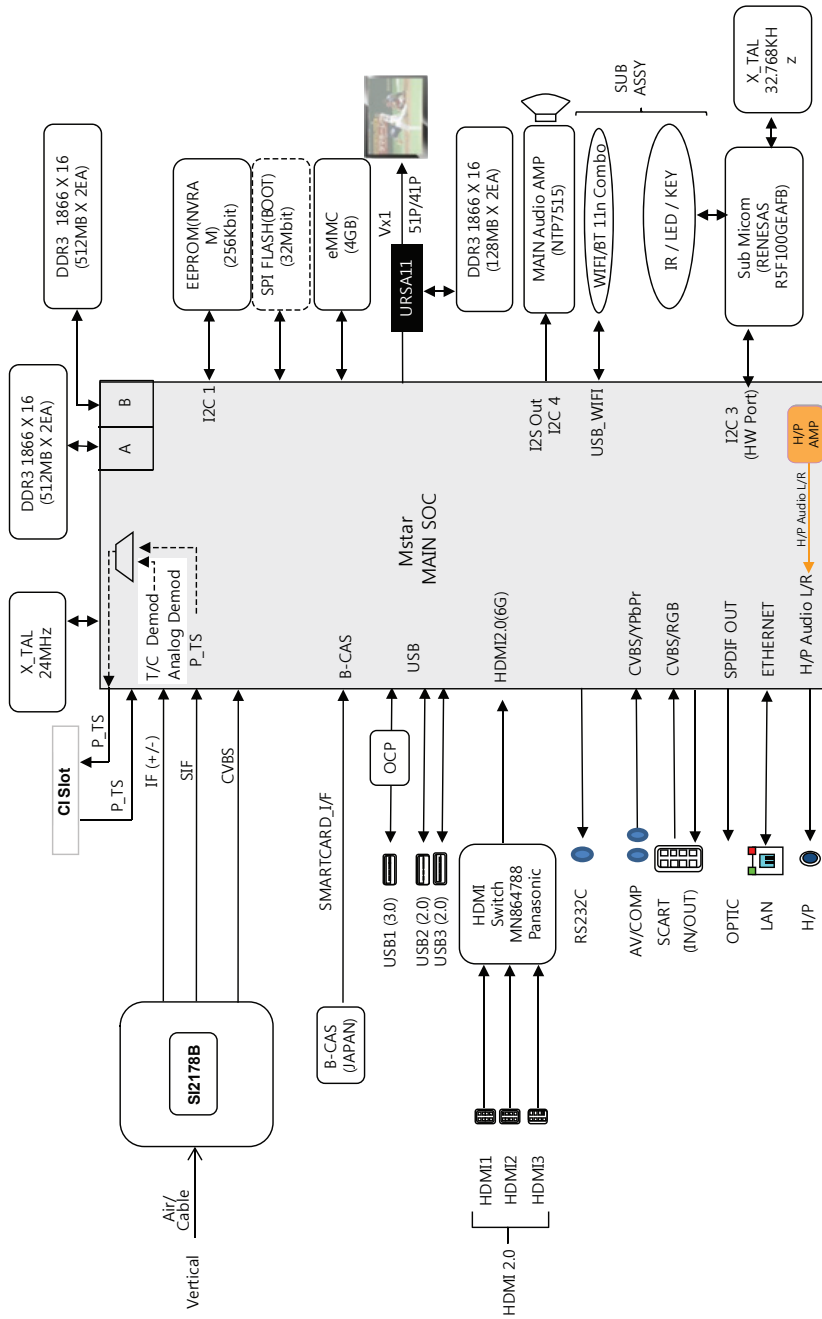
(Solo EG96**-ZA)



ITALIANO

(Solo EF95**, EG96**..ZD)

ITALIANO



SPECIFICATIONS

Product specifications may be changed without prior notice due to upgrade of product functions.

MODELS		EG91**	EG92**
		55EG910V-ZB 55EG9109-ZB	55EG920V-ZA 55EG9209-ZA
Dimensions			
	With stand (mm) (W x H x D)	1225 x 760 x 208	1225 x 762 x 191
	Without stand (mm) (W x H x T(D))	1225 x 719 x 48.9(87.3)	1225 x 719 x 48.9(87.3)
Weight	With stand (kg)	15.0	16.5
	Without stand (kg)	12.8	13.2
Power consumption		320 W	360 W
Power requirement		AC 100-240 V ~ 50/60 Hz	AC 100-240 V ~ 50/60 Hz
MODELS		EG96**	
		55EG960V-ZA 55EG9609-ZA 55EG960V-ZD 55EG9609-ZD	65EG960V-ZA 65EG9609-ZA 65EG960V-ZD 65EG9609-ZD
Dimensions			
	With stand (mm) (W x H x D)	1226 x 760 x 213	1447 x 884 x 237
	Without stand (mm) (W x H x T(D))	1226 x 719 x 50.1(87.8)	1447 x 842 x 50.1(102.5)
Weight	With stand (kg)	19.0	26.9
	Without stand (kg)	15.3	21.7
Power consumption		390 W	500 W
Power requirement		AC 100-240 V ~ 50/60 Hz	AC 100-240 V ~ 50/60 Hz
MODELS		EF95**	
		55EF950V-ZA 55EF9509-ZA	65EF950V-ZA 65EF9509-ZA
Dimensions (W x H x D)	With stand (mm)	1228 x 760 x 215	1450 x 883 x 236
	Without stand (mm)	1228 x 718 x 50.1	1450 x 842 x 50.1
Weight	With stand (kg)	17.2	25.8
	Without stand (kg)	13.6	21.2
Power consumption		360 W	480 W
Power requirement		AC 100-240 V ~ 50/60 Hz	AC 100-240 V ~ 50/60 Hz

B-2 SPECIFICATIONS

CI Module Size (W x H x D)		100.0 mm x 55.0 mm x 5.0 mm
Environment condition	Operating Temperature	0 °C to 40 °C
	Operating Humidity	Less than 80 %
	Storage Temperature	-20 °C to 60 °C
	Storage Humidity	Less than 85 %

	Digital TV	Analogue TV
Television system	DVB-T/T2* DVB-C DVB-S*/S2*	PAL/SECAM B/G/I/D/K SECAM L/L'
Programme coverage	VHF, UHF C-Band*, Ku-Band*	VHF: E2 to E12, UHF : E21 to E69, CATV: S1 to S20, HYPER: S21 to S47
Maximum number of storable programmes	DVB-S/S2 : 6,000 DVB-T/T2/C & Analogue TV : 1,500	
External antenna impedance	75 Ω	

*Only DVB-T2/C/S/S2 Support models.

REGULATORY

LG Recycling Policy (Only EU)

LG Electronics offers a customized e-waste take-back & recycling service that meets local needs and requirements in the countries where e-waste regulations are in place, and also provides product and packaging take-back & recycling service voluntarily in some countries. LG Electronics evaluates products' recyclability at the design step using LG's recyclability evaluation tool, with the goal of improving recyclability where practicable. Through these activities, LG seeks to contribute to conserving natural resources and protecting the environment.

For more information about the LG Recycling Policy, please visit our global site at <http://www.lg.com/global/sustainability/environment/take-back-recycling>

Energy Saving

Energy efficiency cuts energy consumption and thus saves money by reducing electricity bills. The following indications allow to reduce power consumption when the television is not being watched:

- Turning the television off at its mains supply, or un-plugging it, will cut energy use to zero for all televisions, and is recommended when the television is not being used for a long time, e.g. when on holiday,
- Putting the television into standby mode, will reduce energy consumption, but will still draw some power,
- Reducing the brightness of the screen will reduce energy use.

Isolator (Only Sweden, Norway)

- "Equipment connected to the protective earthing of the building installation through the mains connection or through other equipment with a connection to protective earthing - and to a cable distribution system using coaxial cable, may in some circumstances create a fire hazard. Connection to a cable distribution system has therefore to be provided through a device providing electrical isolation below a certain frequency range (galvanic isolator, see EN 60728-11)"
- "Utrustning som är kopplad till skyddsjord via jordat vägguttag och/eller via annan utrustning och samtidigt är kopplad till kabel-TV nät kan i vissa fall medföra risk för brand.
För att undvika detta skall vid anslutning av utrustningen till kabel-TV nät galvanisk isolator finnas mellan utrustningen och kabel-TV nätet."
- "Utstyr som er koplet til beskyttelsesjord via nettplugg og/eller via annet jordtilkoplest utstyr - og er tilkoplest et kabel-TV nett, kan forårsake brannfare.
For å unngå dette skal det ved tilkopling av utstyret til kabel-TV nettet installeres en galvanisk isolator mellom utstyret og kabel-TV nettet."

EU ecolabel (Only EU ecolabel applied model)



Better for the environment...

- High Energy Efficiency
- Reduced CO2 emissions
- Designed to facilitate repair and recycling

... better for you.

EU Ecolabel : PL/22/004

LGE announced the 'LG Declaration for a Cleaner Environment' in 1994, and this ideal has served as a Guiding managerial principle ever since. The Declaration is a foundation that has allowed us to undertake Environmentally friendly activities in careful consideration of economic, environmental, and social aspects. We promote activities for environmental preservation, and we specifically develop our products to embrace the Concept of environment-friendly through whole process from getting raw materials, production, transportation, usage and end-of-life. These environmental characteristics are endorsed by the award of the European Commission as approval of the product environmental status for energy saving. Facilities for recycling and a host of other features.

The full list of criteria and more information on the eco label can be found at the web-site address : <http://www.ecolabel.eu>

Restriction of Hazardous Substances (Only Ukraine)

Обмеження України на наявність небезпечних речовин

- The equipment complies with requirements of the Technical Regulation, in terms of restrictions for the use of certain dangerous substances in electrical and electronic equipment.
- Устаткування відповідає вимогам технічного регламенту щодо обмеженого використання небезпечних речовин в електричному і електронному обладнанні.

Packing Information (Only Russia, Kazakhstan, Belarus)



Русский

Символ «не для пищевой продукции» применяется в соответствии с техническим регламентом Таможенного союза «О безопасности упаковки» 005/2011 и указывает на то, что упаковка данного продукта не предназначена для повторного использования и подлежит утилизации. Упаковку данного продукта запрещается использовать для хранения пищевой продукции.

Қазақша

Символ Кедендік одақтың 005/2011 техникалық регламентіне сәйкес қолданылады және осы өнімнің қаптамасын екінші рет пайдалануға арналмағанын және жоюға жататынын көрсетеді. Осы өнімнің қаптамасын азық-түлік өнімдерін сақтау үшін пайдалануға тыйым салынады.



Русский

Символ «петля Мебиуса» указывает на возможность утилизации упаковки. Символ может быть дополнен обозначением материала упаковки в виде цифрового и/или буквенного обозначения.

Қазақша

Символ қаптаманы жою мүмкіндігін көрсетеді. Символ сандық код және/немесе әріп белгілері түріндегі қаптама материалының белгісімен толықтырылуы мүмкін.





Record the model number and serial number of the TV.

Refer to the label on the back cover and quote this information to your dealer when requiring any service.

MODEL _____

SERIAL _____

DVB[®]
Digital Video
Broadcasting

Please contact LG First.
If you have any inquiries or comments,
please contact LG customer information centre.

LG Customer Information Centre

Country	LG Service ☎	Country	LG Service ☎
Österreich	0 810 144 131	Nederland	0900 543 5454
België	015 200 255	Norge	815 691 54
Luxembourg	0032 15 200255	Polska	801 54 54 54
България	07001 54 54	Portugal	808 78 54 54
Česká Rep.	810 555 810	România	031 228 3542
Danmark	78 79 64 54	Slovensko	0850 111 154
Suomi	0800 0 54 54	España	963 05 05 00
France	3220 dites LG ou tapez 54	Sverige	0770 54 54 54
Deutschland	01806 11 54 11 (0,20€ pro Anruf aus dem Festnetz der DTAG; Mobilfunk max. 0,60€ pro Anruf)	Schweiz	0848 543 543
Ελλάδα	801 11 200 900, 210 4800 564	United Kingdom	0344 847 5454
Magyarország	06 40 54 54 54	Россия	8 800 200 7676
Éire	01 686 9454	Eesti	800 9990
Italia	199600099	Украина	0 800 303 000
Беларусь	8 820 0071 1111	Казахстан	8 8000 805 805, 2255(GSM)
Latvija	8 0200 201	Узбекистан	8 800 120 2222
Lietuva	880008081	Кыргызстан	0-800-805-8050
Türkiye	444 6 543	Slovenija	080 543 543

www.lg.com