



Gebruikershandleiding

# CLOUD-MONITOR

(LED-Monitor\*)

---

\* De LG LED-monitoren zijn monitoren met LED-achtergrondverlichting.

Lees deze handleiding zorgvuldig door voordat u het apparaat bedient en bewaar de handleiding op een veilige plek zodat u deze in de toekomst kunt raadplegen.

24CK550Z

[www.lg.com](http://www.lg.com)

Copyright © 2019 LG Electronics Inc. Alle rechten voorbehouden.

# INHOUDSOPGAVE

LICENTIE .....	2
INFORMATIEBERICHT OVER OPEN SOURCE-SOFTWARE.....	2
MONTEREN EN VOORBEREIDEN.....	3
DE MONITOR GEBRUIKEN .....	9
GEBRUIKERSINSTELLINGEN .....	11
PROBLEMEN OPLOSSEN .....	17
PRODUCTSPECIFICATIES.....	19

# LICENTIE

Elk model heeft andere licenties. Ga naar [www.lge.com](http://www.lge.com) voor meer informatie over de licentie.

## INFORMATIEBERICHT OVER OPEN SOURCE-SOFTWARE

Ga naar <http://opensource.lge.com> om de broncode onder GPL, LGPL, MPL en andere licenties voor open sources in dit product te achterhalen.

Naast de broncode zijn alle licentievoorwaarden, beperkingen van garantie en auteursrechtenaanduidingen beschikbaar om te downloaden.

LG Electronics zal u tevens open-source code ter beschikking stellen op CD-ROM tegen de kostprijs van verspreiding (zoals de kosten voor media, verzending en handling) na ontvangst van een verzoek per e-mail naar [opensource@lge.com](mailto:opensource@lge.com).

Deze aanbieding is geldig voor een periode van drie jaar na onze laatste zending van dit product. Deze aanbieding is geldig voor iedereen die deze informatie ontvangt.

# MONTEREN EN VOORBEREIDEN



## LET OP

- Gebruik alleen originele onderdelen, om de veiligheid en prestaties van het product te garanderen.
- Eventuele beschadiging en letsel door gebruik van namaakonderdelen worden niet gedekt door de garantie.
- Het wordt aanbevolen de meegeleverde onderdelen te gebruiken.
- Als u kabels gebruikt die niet zijn goedgekeurd door LG, wordt het beeld mogelijk niet weergegeven of kan er beeldruis optreden.
- De afbeeldingen in dit document geven standaardprocedures weer, het product ziet er mogelijk anders uit t.o.v. de afbeelding.
- Breng geen vreemde stoffen (oliën, smeermiddelen, enz.) aan de schroeven aan tijdens de montage van het product. (Doet u dit toch, dan kan het product beschadigd raken.)
- Als u overmatig veel kracht uitoefent bij het aandraaien van de schroeven, kan de monitor beschadigd raken. De hierdoor ontstane schade valt niet onder de productgarantie.
- Draag de monitor niet ondersteboven door alleen de basis vast te houden. De monitor kan dan van de standaard vallen, wat persoonlijk letsel kan veroorzaken.
- Raak het scherm van de monitor niet aan wanneer u de monitor optilt of verplaatst. Door de uitgeoefende druk kan de monitor beschadigd raken.

## ! OPMERKING

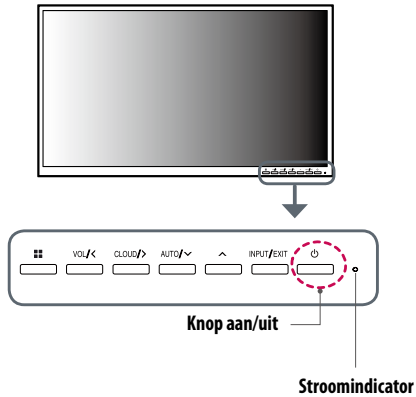
- De onderdelen zien er mogelijk anders uit dan hieronder afgebeeld.
- Alle productinformatie en -specificaties in deze handleiding kunnen zonder voorafgaande kennisgeving worden gewijzigd om de prestaties van het product te verbeteren.
- Voor accessoires gaat u naar een elektronicawinkel of webshop of neemt u contact op met de winkel waar u het product heeft gekocht.
- Afhankelijk van de regio kan het meegeleverde netsnoer verschillen.

## Ondersteunde stuurprogramma's en software

U kunt de nieuwste versie van de LGE website ([www.lg.com](http://www.lg.com)) downloaden en installeren.

Stuurprogramma's en software	Installatieprioriteit
Stuurprogramma voor monitor	Aanbevolen

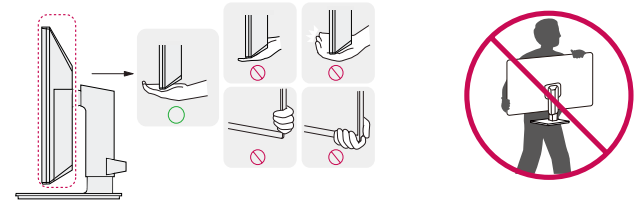
## Beschrijving van product en knoppen



## De monitor verplaatsen en optillen

Wanneer u de monitor wilt verplaatsen of optillen, volgt u de onderstaande instructies om te voorkomen dat de monitor krassen oploopt of wordt beschadigd en om de monitor, ongeacht vorm of grootte, veilig te transporteren.

- U wordt geadviseerd om de monitor in de oorspronkelijke doos of het verpakkingsmateriaal te plaatsen voordat u deze verplaatst.
- Koppel het netsnoer en alle andere kabels los voordat u de monitor verplaatst of optilt.
- Houd de onder- en zijkant van de monitor stevig vast. Houd de monitor niet bij het scherm zelf vast.
- Wanneer u de monitor vasthoudt, moet het scherm van u af zijn gekeerd om te voorkomen dat er krassen op komen.
- Bij het vervoeren van de monitor mag de monitor niet worden blootgesteld aan schokken of buitensporige trillingen.
- Houd de monitor tijdens het verplaatsen altijd rechtop; draai de monitor nooit op zijn zij en kantel deze niet.

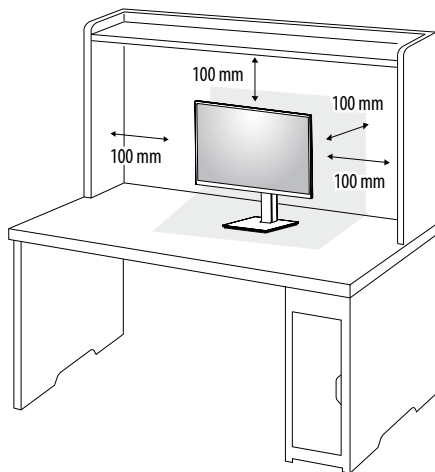


### ⚠ LET OP

- Probeer het scherm van de monitor niet aan te raken.
  - Dit kan leiden tot beschadiging van het scherm of van pixels waarmee beelden worden gevormd.
- Wenn Sie den Monitor ohne Standfußsockel verwenden, kann der Monitor bei Betätigung der Tasten umkippen. Dies kann zu Schäden am Monitor und zu Verletzungen führen. Zudem kann dies dazu führen, dass die Taste kaputt geht.

## Installatie op een tafel

- Til de monitor op en plaats deze rechtop op de tafel. Plaats de monitor ten minste 100 mm van de muur om te zorgen voor voldoende ventilatie.

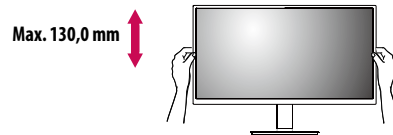


### ! LET OP

- Koppel het netsnoer los voordat u de monitor verplaatst of installeert. Er bestaat een risico op een elektrische schok.
- Gebruik alleen het netsnoer dat bij het product is meegeleverd en sluit deze aan op een geaard stopcontact.
- Als u een extra netsnoer nodig hebt, neem dan contact op met uw plaatselijke leverancier of de dichtstbijzijnde winkel.

## De hoogte van de standaard aanpassen

- 1 Plaats de monitor rechtop op de standaard.
- 2 Houd de monitor altijd met twee handen vast.



### ! WAARSCHUWING

- Plaats uw hand niet op de standaard als u de hoogte van het scherm aanpast, om letsel aan uw vingers te voorkomen.

## De hoek aanpassen

- 1 Plaats de monitor rechtop op de standaard.
- 2 Pas de hoek van het scherm aan.  
Het scherm kan  $-5^\circ$  tot  $35^\circ$  naar voren en achteren worden gekanteld voor optimaal kijkgemak.

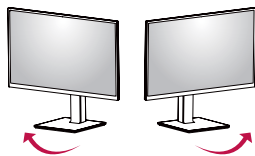
### ! WAARSCHUWING

- Om te voorkomen dat u uw vingers bezeert als u de kijkhoek van het scherm aanpast, mag u de onderzijde van de monitor niet vasthouden (zie afbeelding hieronder).
- Raak het scherm niet aan en druk er niet op wanneer u de kijkhoek van de monitor aanpast.



## Draaistandaard

Draai de monitor 355 graden om de kijkhoek naar wens in te stellen.



## Roteerfunctie

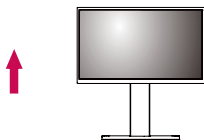
Met de roteerfunctie kan de monitor 90 graden naar rechts worden gedraaid.



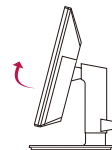
### ⚠ WAARSCHUWING

- Zorg ervoor dat, wanneer u de monitor roteert, de monitor de standaard niet raakt waardoor de standaard wordt bekrast.

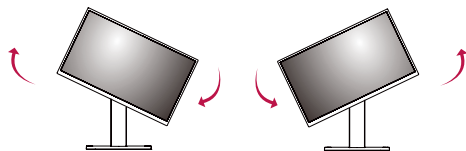
- 1 Stel het scherm in op de maximale hoogte.



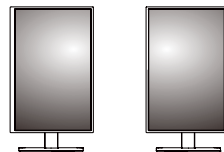
- 2 Pas de hoek van de monitor aan in de richting van de pijl (zie afbeelding).



- 3 Draai het scherm naar rechts (zie afbeelding).



- 4 Voltooi de installatie door de monitor 90 graden te draaien, zoals hieronder is weergegeven.



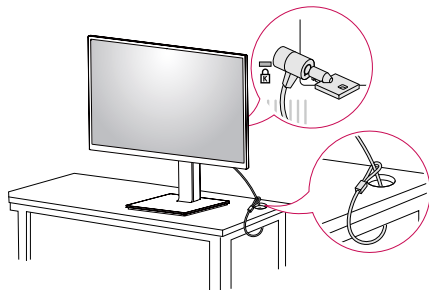
### ⚠ OPMERKING

- De automatische roteerfunctie van de monitor wordt niet ondersteund.
- Het scherm kan eenvoudig worden gedraaid met de sneltoets voor schermrotatie van uw Windows-besturingssysteem. Sommige Windows-versies en sommige stuurprogramma's voor grafische kaarten maken mogelijk gebruik van verschillende instellingen voor de draaiknop voor het scherm, of ondersteunen de draaiknop mogelijk helemaal niet.

## De Kensington-vergrendeling gebruiken

De aansluiting voor het Kensington-veiligheidssysteem bevindt zich aan de achterkant van de monitor. Raadpleeg de gebruikershandleiding voor de Kensington-vergrendeling of bezoek de website op <http://www.kensington.com> voor meer informatie over montage en gebruik.

Bevestig de monitor aan een tafel met de kabel van het Kensington-veiligheidssysteem.

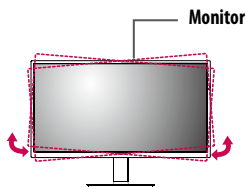


### ! OPMERKING

- Het Kensington-veiligheidssysteem is optioneel. Optionele accessoires zijn verkrijgbaar bij de meeste elektronicawinkels.

### ! OPMERKING

- De linker of rechter kant het beeldscherm kan enigszins omhoog en omlaag worden gedraaid (tot 3°). Het horizontale niveau van het beeldscherm afstellen.



## De muurbevestigingsplaat bevestigen

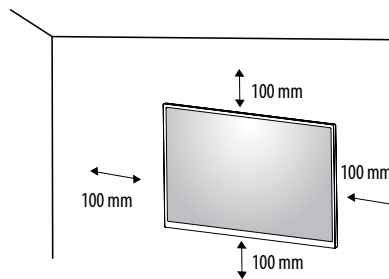
Deze monitor voldoet aan de vereisten voor de muurbevestigingsplaat of andere compatibele apparaten.

### ! OPMERKING

- De muurbevestigingsplaat wordt afzonderlijk verkocht.
- Raadpleeg de montagehandleiding van de muurbevestigingsplaat voor meer informatie over de montage.
- Oefen niet te veel druk uit bij het monteren van de muurbevestigingsplaat. Dit kan schade aan het scherm veroorzaken.
- Verwijder de standaard voordat u de monitor op de muurbevestigingsplaat installeert door de bevestiging van de standaard omgekeerd uit te voeren.

## Montage aan een muur

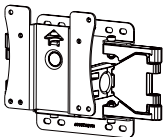
Bevestig de monitor ten minste 100 mm van de muur af en laat ongeveer 100 mm ruimte aan alle kanten van de monitor vrij om te zorgen voor voldoende ventilatie. U kunt gedetailleerde montage-instructies bij uw lokale elektronicawinkel opvragen. U kunt ook de handleiding raadplegen voor informatie over het monteren en instellen van een flexibele muurbevestigingssteun.



Bevestig een muurbeugel (optioneel) aan de achterzijde van de monitor als u de monitor aan een muur wilt monteren.

Zorg dat de muurbeugel stevig aan de monitor en de muur is bevestigd.

<b>Muurbevestiging (mm)</b>	100 x 100
<b>Standaardschroef</b>	M4 x L10
<b>Aantal schroeven</b>	4
<b>Muurbevestigingsplaat (optioneel)</b>	LSW 149

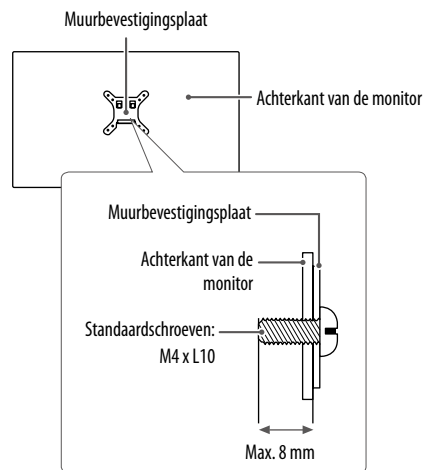


**! OPMERKING**

- Een schroef die niet voldoet aan de VESA-richtlijn kan het product beschadigen en ertoe leiden dat de monitor valt. LG Electronics is niet verantwoordelijk voor ongevallen die worden veroorzaakt door het gebruik van niet-standaard schroeven.
- De muurbevestigingsset bevat een montagehandleiding en alle benodigde onderdelen.
- De muurbeugel is optioneel. Optionele accessoires zijn verkrijgbaar bij uw plaatselijke winkelier.
- De lengte van de schroef kan variëren per muurbeugel. Als u schroeven gebruikt die langer zijn dan de standaardlengte, kan de binnenkant van de monitor beschadigd raken.
- Raadpleeg voor meer informatie de gebruikershandleiding van de muurbeugel.

**! LET OP**

- Koppel het netsnoer los voor u de monitor verplaatst of installeert, om elektrische schokken te voorkomen.
- Als u de monitor aan het plafond of een schuine wand monteert, kan deze vallen en letsel veroorzaken. Gebruik een goedgekeurde muurbevestigingssteun van LG en neem contact op met uw plaatselijke winkelier of een vakman.
- Als u overmatig veel kracht uitoefent bij het aandraaien van de schroeven, kan de monitor beschadigd raken. De hierdoor ontstane schade valt niet onder de productgarantie.
- Gebruik een muurbeugel en schroeven die voldoen aan VESA-richtlijnen. Schade die wordt veroorzaakt door gebruik of oneigenlijk gebruik van ongeschikte onderdelen valt niet onder de productgarantie.
- De lengte van elke bevestigde schroef moet 8 mm of minder zijn, gemeten vanaf de achterkant van de monitor.





# DE MONITOR GEBRUIKEN

- Het product ziet er mogelijk anders uit dan op de afbeeldingen in deze handleiding is te zien.



## LET OP

- Druk niet langdurig op het scherm. Hierdoor kan het beeld vervormd raken.
- Voorkom dat een stilstaand beeld lang op het scherm wordt weergegeven. Hierdoor kan het beeld inbranden. Gebruik indien mogelijk een schermbeveiliging voor de PC.
- Gebruik een geaarde stekkerdoos of een geaard stopcontact als u het netsnoer op een stopcontact aansluit.
- Het beeld kan flikkeren als de monitor in een koude omgeving wordt ingeschakeld. Dit is normaal.
- Soms verschijnen rode, groene of blauwe stippen op het scherm. Dit is normaal.

## Aansluiten op een PC

- Deze monitor ondersteunt Plug and Play\*.

\* Plug and Play: Een functie waardoor u een apparaat op uw computer kunt aansluiten zonder dat u iets opnieuw hoeft te configureren of stuurprogramma's hoeft te installeren.

### D-SUB-verbinding

Verzendt analoge video van uw PC naar de monitorset. Verbind de PC en de monitor set met de D-sub 15-pins signaalkabel.

#### ! OPMERKING

- Een D-Sub-kabel gebruiken voor aansluiting op een Macintosh
- Mac-adapter  
Voor gebruik met Apple Macintosh is een aparte adapterstekker vereist om de 15-pins D-SUB VGA-aansluiting (drie rijen) van de meegeleverde kabel om te zetten naar een 15-pins aansluiting met twee rijen.

### DisplayPort-verbinding

Brengt digitale video- en audiosignalen over van de Cloud Monitor naar een uitgebreide monitor. Sluit de Cloud Monitor aan op een uitgebreide monitor met een DisplayPort kabel.

#### ! OPMERKING

- Afhankelijk van de DP-versie (DisplayPort) van de PC is er mogelijk geen video- of audio-uitvoer.
- Zorg ervoor dat u de meegeleverde DisplayPort kabel van het product gebruikt. Er kan anders een storing ontstaan.
- Als u gebruikmaakt van een grafische kaart voor een Mini DisplayPort-uitgang, gebruik dan een Mini-DP naar DP-kabel (Mini DisplayPort naar DisplayPort) of geslacht dat DisplayPort 1.2 of 1.4 ondersteunt. (Afszonderlijk verkocht)
- Het gebruik van een DP (DisplayPort) naar HDMI / DP naar DVI kabel kan compatibiliteitsproblemen veroorzaken.

## LAN inschakelen

### LAN-verbinding

Sluit de router ofschakelaar op de monitor aan.

#### ! OPMERKING

- De LAN-kabel wordt afzonderlijk verkocht.
- Het volgende LAN-kabeltype kan worden gebruikt: standaard: IEEE 802,3 ETHERNET
- Sluit de LAN-kabel en de randapparaat aan voordat u de PC opstart.

## Randapparatuur aansluiten

### Verbinding via USB-apparaat

De USB-poort op het product werkt als een USB-hub.

#### ! OPMERKING

- Het wordt aanbevolen dat u alle Windows-updates installeert om uw Windows up-to-date te houden voordat u het product voor gebruik aansluit.
- Randapparatuur wordt afzonderlijk verkocht.
- U kunt een toetsenbord, muis of USB-apparaat aansluiten op de USB-poort.
- De oplaadsnelheid kan afhankelijk van het apparaat variëren.

#### ⚠ LET OP

- Waarschuwingen bij het gebruik van een USB apparaat
  - USB-opslagapparaten die gebruikmaken van automatische herkenning of die een eigen stuurprogramma gebruiken, worden mogelijk niet herkend.
  - Sommige USB-apparaten worden mogelijk niet ondersteund of werken niet goed.
  - Het wordt aanbevolen om gebruik te maken van een USB-hub of een vaste schijf met voeding. (Als de voeding onvoldoende is, wordt het USB apparaat mogelijk niet juist herkend.)

### Hoofdtelefoon-verbinding

Sluit de hoofdtelefoon op de monitor aan via de poort voor de hoofdtelefoon.

#### ! OPMERKING

- Randapparatuur wordt afzonderlijk verkocht.
- Afhankelijk van de audio-instellingen van de PC en het externe apparaat zijn de functies van hoofdtelefoon en luidspreker mogelijk beperkt.
- Als u een Haakse aansluiting gebruikt, kan dit problemen veroorzaken bij het aansluiten van een ander extern apparaat op de monitor. Daarom wordt aanbevolen om een Rechte aansluiting te gebruiken.



Haaks



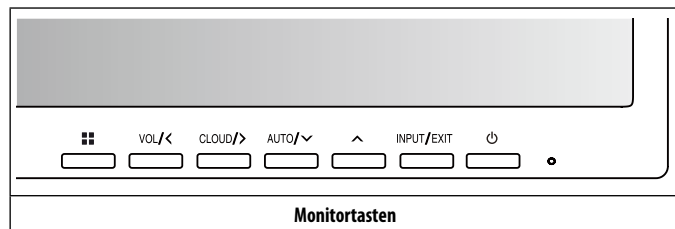
Recht  
(Aanbevolen)

# GEBRUIKERSINSTELLINGEN

## ! OPMERKING

- De OSD (schermweergave) van uw monitor kan enigszins afwijken van de afbeeldingen in deze handleiding.

## Het hoofdmenu activeren



Knop	Beschrijving
☰	Hiermee activeert u het hoofdmenu.
	<b>OSD Lock/Unlock</b> Deze functie laat u toe om de huidige bestuursinstellingen te blokkeren, zodat deze niet kunnen veranderd worden. Druk op de MENU knop en hou deze in voor een aantal seconden. Daarna zal OSD van "OSD Lock" verschijnen. Hierna kan de gebruiker om te vergrendelen of te ontgrendelen door op de linker/rechterknop te drukken. Wanneer de gebruiker het "Lock" icoon selecteert door op de "OK" knop te drukken, zal het bericht "OSD Locked" verschijnen. Anders zal "OSD Unlocked" verschijnen. Na de "Lock" te selecteren, kan je indien je wil veranderen naar Unlock, de "MENU" knop indrukken voor een aantal seconden. Het bericht "OSD Unlocked" zal verschijnen.
VOL/<	Past het volume aan (alleen beschikbaar in CLOUD input modus). / de linker pijltoets.
CLOUD/>	Verbreekt de verbinding wanneer de toets ingedrukt wordt voor een aantal seconden in Cloud modus; de rechter pijltoets.
AUTO/∨	Als u de monitorinstellingen wilt aanpassen, drukt u op de knop AUTO op het OSD-menu MONITOR SETUP. Gebruik de volgende resolutie voor optimale schermweergave.
	<b>Optimale resolutie</b>   1920 x 1080
^	De instellingen van de monitor configureren.

INPUT	<p>Hiermee kan het invoersignaal worden geselecteerd.</p> <ul style="list-style-type: none"> <li>• Als u de monitor met een D-SUB-kabel op een computer aansluit, moet u het CLOUD- of D-SUB-invoersignaal selecteren.</li> <li>• Het standaardinvoersignaal is D-SUB.</li> </ul>	
EXIT	<p>Hiermee sluit u het OSD-menu af.</p>	
<p><b>⏻ (Knop aan/uit)</b></p>	<ul style="list-style-type: none"> <li>• D-SUB-invoer: in-/uitschakelen</li> <li>• CLOUD-invoer</li> </ul> <p>Monitor uitschakelen: Druk eenmaal op de aan/uitknop, dan zal de monitor na 5 seconden uitgeschakeld worden.            CLOUD uit: Druk tweemaal op de aan/uitknop, dan zullen de monitor en CLOUD-verbinding uitgeschakeld worden.            CLOUD aan: druk op de aan/uit-knop.</p>	
	<p><b>Power Indicator</b></p>	<p>De POWER-indicator blijft wit als het scherm goed werkt (Aan-modus). Als de display in de slaapstand staat, knippert het lampje wit.</p>

## Funcities in het hoofdmenu

### Menu-instellingen

- 1 Druk op de **■(MENU)**-knop aan de voorkant van de monitor om het **Menu** OSD in te stellen.
- 2 Set Stel de opties door te drukken op de < of > of ^ of v knoppen.
- 3 Selecteer het "**Next Menu** (Volgende Menu)" ommeeroptieinstellingente openen.
- 4 Selecteer **EXIT** (Afsluiten) om het OSD-menu te verlaten.

Menu	D-SUB	CLOUD	Beschrijving
<b>Brightness</b>	●	●	Om de helderheid, het contrast van het scherm aan te passen.
<b>Contrast</b>	●	●	
<b>Reader Mode</b>	●	●	<b>Reader 1</b>
			Deze modus past het scherm aan om het best de krant weer te geven. Als u wil dat het scherm helderder wordt, kunt u de helderheid aanpassen in het OSD Menu.
			<b>Reader 2</b>
			Deze modus past het scherm aan om het beste een cartoon weer te geven. Als u wil dat het scherm helderder wordt, kunt u de helderheid aanpassen in het OSD Menu.
<b>Wide/Original</b>	●	●	<b>Off</b>
			In deze modus wordt de lezer-modus uitgeschakeld.
			<b>Wide (Breed)</b>
			Schakel de modus Volledig scherm in overeenkomstig het inkomende beeldsignaal.
	●	●	<b>Original (Oorspronkelijke breedte)</b>
			Herstel de oorspronkelijke verhouding van het inkomende beeldsignaal. * Deze functie werkt alleen wanneer de invoerresolutie lager is dan de beeldverhouding van de monitor (16:9).
<b>Reset</b>	●	●	Herstel alle fabrieksinstellingen. Druk op de <, > knoppen om onmiddellijk te resetten.

Menu > Next Menu		D-SUB	CLOUD	Beschrijving
Picture	Sharpness	•	•	Om de scherpte van het scherm aan te passen.
Color	Gamma	•	•	Om de kleur van het scherm in te stellen
	Color Temp			
Display	Horizontal	•		Om de positie van het scherm aan te passen
	Vertical			
	Clock	•		Om de helderheid en stabiliteit van het scherm te verbeteren
	Phase			
Others	Language	•	•	Om de status van het scherm aan te passen aan de werkomgeving van de gebruiker
	Cloud			
	Power Indicator			

- **CLOUD:** Gebruik maken van PC via een netwerk.

## Picture

Menu > Next Menu > Picture	Beschrijving
Sharpness	Om de scherpte van het scherm aan te passen.

## Color

Menu > Next Menu > Color	Beschrijving
Gamma	Stel uw eigen gamma waarde in op de monitor: Gamma 0 (Gamma 0), Gamma 1 (Gamma 1), Gamma 2 (Gamma 2), Off (Uit), hoge gammawaarden geven een witachtig beeld weer, en lage gammawaarden geven een zwartachtig beeld weer. Indien de gebruiker geen aangepast gamma wil, kan de gebruiker Gamma Uit selecteren.
Color Temp	<p><b>Custom</b></p> <ul style="list-style-type: none"> <li>• <b>Red</b> : handmatig het roodgehalte instellen.</li> <li>• <b>Green</b> : handmatig het groengehalte instellen.</li> <li>• <b>Blue</b> : handmatig het blauwgehalte instellen.</li> </ul> <p>Selecteer de kleur van het scherm.</p> <p><b>Warm</b> : stel het scherm in op een warme kleurtemperatuur (meer rood).</p> <p><b>Medium</b> : stel het scherm in op een gemiddelde kleurtemperatuur.</p> <p><b>Cool</b> : stel het scherm in op een koele kleurtemperatuur (meer blauw).</p>

## Display

Menu > Next Menu > Display	Beschrijving
Horizontal	Om de afbeelding naar links en rechts te verplaatsen.
Vertical	Om de afbeelding naar boven en onder te verplaatsen.
Clock	Om de verticale balken of strepen zichtbaar op de achtergrond van het scherm te minimaliseren. De horizontale grootte van het scherm zal ook veranderen.
Phase	Om de scherpstelling van het scherm aan te passen. Hiermee kan u ook eventuele ruis verwijderen en het beeld van karakters verduidelijken of verscherpen.

- Alleen beschikbaar bij een D-SUB input modus.

## Others

Menu > Next Menu > Others	Beschrijving
<b>Language</b>	Om te kiezen in welke taal de namen van de bestuurselementen worden weergegeven.
<b>Cloud</b>	<b>Off</b> CLOUD is uitgeschakeld in D-SUB input modus.
	<b>On</b> CLOUD is aangeschakeld in D-SUB input modus.
<b>Power Indicator</b>	Gebruik deze functie om de stroomindicator aan de voorkant van de monitor in te stellen op On of Off. Wanneer u het op Off zet, zal het uitgeschakeld worden. Indien u het op enig moment op On zet, zal de stroomindicator onmiddellijk worden aangezet.

## Volume

Volume	Beschrijving
<b>Volume</b>	Past het volume aan (alleen beschikbaar in CLOUD input modus).



# PROBLEMEN OPLOSSEN

Controleer onderstaande tabel voordat u contact opneemt met de helpdesk.

Er wordt geen beeld weergegeven	
Is het netsnoer van het scherm aangesloten?	<ul style="list-style-type: none"><li>Controleer of het netsnoer correct is aangesloten op het stopcontact.</li></ul>
Brandt het lichtje van de stroomindicator?	<ul style="list-style-type: none"><li>Druk op de knop aan/uit.</li></ul>
Is de stroom ingeschakeld en heeft het stroomlampje een witte kleur?	<ul style="list-style-type: none"><li>Pas de helderheid en het contrast aan.</li></ul>
Knippert de stroomindicator?	<ul style="list-style-type: none"><li>Beweeg de muis of druk op een willekeurige toets om het scherm in te schakelen wanneer het in stroombesparende modus staat.</li><li>Probeer de PC in te schakelen.</li></ul>
Verschijnt het bericht "OUT OF RANGE" (Buiten bereik)?	<ul style="list-style-type: none"><li>Dit bericht verschijnt wanneer het signaal van de PC (videokaart) zich buiten het verticale of horizontale frequentiebereik van de weergave bevindt. Raadpleeg het onderwerp 'Specificaties' in deze handleiding en configureer uw TV opnieuw.</li></ul>
Wordt het bericht 'Geen signaal' weergegeven?	<ul style="list-style-type: none"><li>Dit bericht wordt weergegeven wanneer de signaalkabel tussen de PC en de monitor ontbreekt of niet is aangesloten. Controleer de kabel en sluit deze opnieuw aan.</li></ul>

Verschijnt het bericht "OSD LOCKED" (OSD vergrendeld)?	
Verschijnt het bericht "OSD LOCKED" (OSD vergrendeld) wanneer u op de knop MENU drukt?	<ul style="list-style-type: none"><li>U kunt de huidige besturingsinstellingen vergrendelen zodat deze niet onbedoeld worden gewijzigd. U kunt de OSD-bediening op elk gewenst moment ontgrendelen door de knop MENU enkele seconden ingedrukt te houden, waarna het bericht "OSD UNLOCKED" (OSD ontgrendeld) verschijnt.</li></ul>

Beeldweergave is incorrect	
Positie beeld is incorrect.	<ul style="list-style-type: none"><li>Druk op de knop <b>AUTO</b> om automatisch de ideale instellingen voor beeldweergave toe te passen.</li></ul>
Op de schermachtergrond zijn verticale balken of strepen zichtbaar.	<ul style="list-style-type: none"><li>Druk op de knop <b>AUTO</b> om automatisch de ideale instellingen voor beeldweergave toe te passen.</li></ul>
Er is horizontale storing of de tekens zien er onscherp uit.	<ul style="list-style-type: none"><li>Druk op de knop <b>AUTO</b> om automatisch de ideale instellingen voor beeldweergave toe te passen.</li><li>Controleer <b>Configuratiescherm ► Beeldscherm ► Instellingen</b> en stel het scherm in op de aanbevolen resolutie of pas de ideale instellingen voor de beeldweergave toe. Verander de kleurinstellingen naar meer dan 24-bits (ware kleuren).</li></ul>

## ! OPMERKING

- Verticale frequentie:** Om beelden weer te geven, moet het scherm tientallen keren per seconde worden vernieuwd zoals een fluorescentielamp. Het aantal keren dat het scherm wordt vernieuwd, wordt verticale frequentie of vernieuwingsfrequentie genoemd en wordt uitgedrukt in Hz.
- Horizontale frequentie:** De tijd die benodigd is om één horizontale lijn weer te geven, wordt de horizontale cyclus genoemd. Het aantal horizontale lijnen dat in één seconde wordt weergegeven, kan worden berekend door 1 te delen door de horizontale cyclus. Dit wordt horizontale frequentie genoemd en wordt uitgedrukt in kHz.

**! OPMERKING**

- Controleer of de resolutie of frequentie van de videokaart binnen het toegestane bereik van de monitor ligt en stel deze in op de aanbevolen (optimale) resolutie in **Configuratiescherm > Beeldscherm > Instellingen**.
- Als u niet de aanbevolen (optimale) resolutie voor de videokaart instelt, kan dit resulteren in onscherpe tekst, een te donker scherm, een onvolledig weergavegebied of een onjuist uitgelijnde weergave.
- De configuratieprocedure kan verschillen per computer en/of besturingssysteem. Sommige videokaarten ondersteunen bovendien bepaalde resoluties niet. Als dit het geval is, moet u contact opnemen met de fabrikant van de computer of videokaart voor hulp.
- De optie AUTO is alleen beschikbaar voor D-SUB-signalen (analoge signalen).

<b>De weergavekleur is niet normaal.</b>	
Wordt de kleur verkleurd weergegeven (16-kleuren)?	• Stel de kleur in op 24-bits (ware kleuren) of hoger. Ga in Windows naar het Configuratiescherm > Beeldscherm > Instellingen > Kleurkwaliteit.
Is de kleur op het scherm instabiel of monochroom?	• Controleer of de signaalkabel correct is aangesloten. Sluit de kabel opnieuw aan of plaats de videokaart opnieuw in de computer.
Zijn er vlekken op het scherm zichtbaar?	• Als u de monitor gebruikt, kunnen er pixelpuntjes (rood, groen, blauw, wit of zwart) op het scherm verschijnen. Dit is normaal voor een LCD-scherm. Het betreft geen fout en heeft geen invloed op de prestaties van de monitor.

# PRODUCTSPECIFICATIES

24CK550Z

<b>Kleurdiepte</b>	Ondersteuning voor 8-bits kleuren.		
<b>Resolutie</b>	Maximale resolutie	1920 x 1080 bij 60 Hz	
	Aanbevolen resolutie	1920 x 1080 bij 60 Hz	
<b>Voeding</b>	Vermogensclassificatie	19 V --- 3,3 A	
	Energieverbruik: CLOUD/D-SUB	Ingeschakeld: 24 W(D-sub)/29 W(CLOUD) Energiebesparingsmodus ≤ 0,5 W(CLOUD modus:5,5 W) Uitgeschakeld: ≤ 0,5 W	
<b>AC/DC-adapter</b>	<p>Type DA-65G19, ontwikkeld door Asian Power Devices Inc                  Of type LCAP39, ontwikkeld door LIEN CHANG ELECTRONIC ENTERPRISE                  Of type ADS-65AI-19-3 19065E, ontwikkeld door SHENZHEN HONOR ELECTRONIC                  Of type ADS-65FAI-19 19065EPG-1, ontwikkeld door SHENZHEN HONOR ELECTRONIC                  Of type ADS-65FAI-19 19065EPK-1, ontwikkeld door SHENZHEN HONOR ELECTRONIC                  Of type ADS-65FAI-19 19065EPCU-1, ontwikkeld door SHENZHEN HONOR ELECTRONIC                  Uitvoer: 19 V --- 3,42 A</p>		
<b>Omgevingsomstandigheden</b>	Bedrijfscondities	Temperatuur	0 °C tot 40 °C
		Luchtvochtigheid	Minder dan 80 %
	Opslagomstandigheden	Temperatuur	-20 °C tot 60 °C
		Luchtvochtigheid	Minder dan 85 %

<b>Afmetingen</b>	Monitorgrootte (breedte x hoogte x diepte)	
	Inclusief standaard	Max 553,8 x 512,9 x 240 (mm) 21,8 x 20,1 x 9,4 (inches) Min 553,8 x 382,9 x 240 (mm) 21,8 x 15,0 x 9,4 (inches)
	Exclusief standaard	553,8 x 333,1 x 67,6 (mm) 21,8 x 13,1 x 2,6 (inches)
<b>Gewicht (zonder verpakking)</b>	Inclusief standaard	6,1 kg
	Exclusief standaard	4,0 kg

De specificaties kunnen zonder aankondiging worden gewijzigd.

\* Het energieverbruik kan verschillend zijn door de bedrijfstoestand en de instelling van de monitor.

\*\* Het maximale energieverbruik in Aanstand wordt gemeten met LGE testnorm (Volledige Wit patroon, maximale resolutie).

## Preset Mode

Weergavemodi (Resolutie)	Horizontale frequentie (kHz)	Verticale frequentie (Hz)	Polariteit (H/V)	Opmerking
720 x 400	31,468	70,08	-/+	
640 x 480	31,469	59,94	-/-	
800 x 600	37,879	60,317	+/+	
1024 x 768	48,363	60	-/-	
1280 x 1024	63,981	60,02	+/+	
1680 x 1050	65,290	59,954	-/+	
1920 x 1080	67,5	60	+/+	Aanbevolen modus

## Indicator

Modus	LED-kleur
Ingeschakeld	Wit
Slaapmodus (Standby modus)	Knipperend Wit
Uitgeschakeld	Uit



Het model en serienummer van het product bevinden zich aan de achterkant en aan één kant van het product. Noteer deze nu voor het geval dat u onderhoud nodig heeft.

Model \_\_\_\_\_

Serienummer \_\_\_\_\_