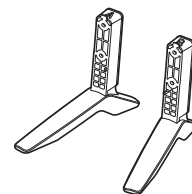
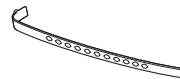
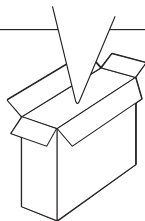
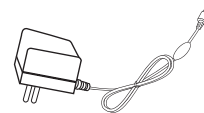
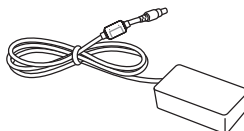


AAA



X 4  
(M4 X L14)



⊕ : Depending on model & country / حسب الطراز والبلد



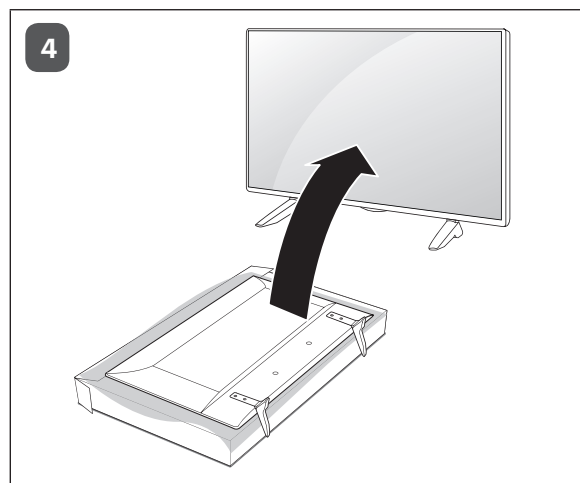
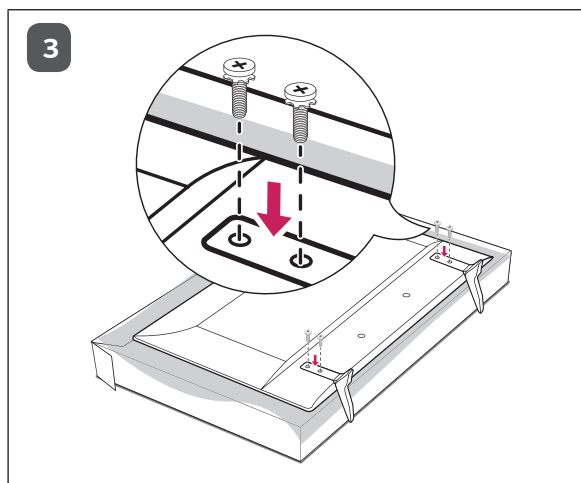
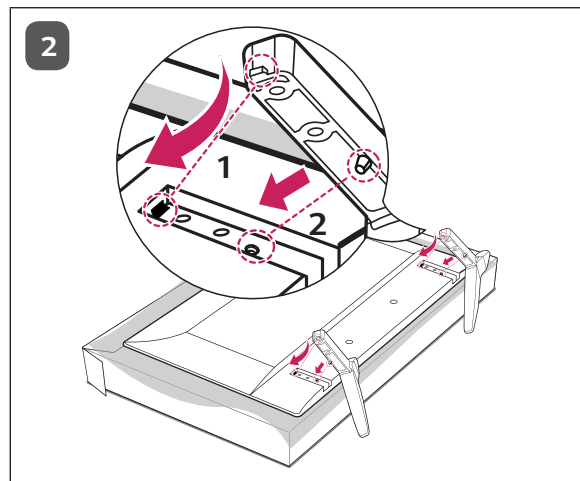
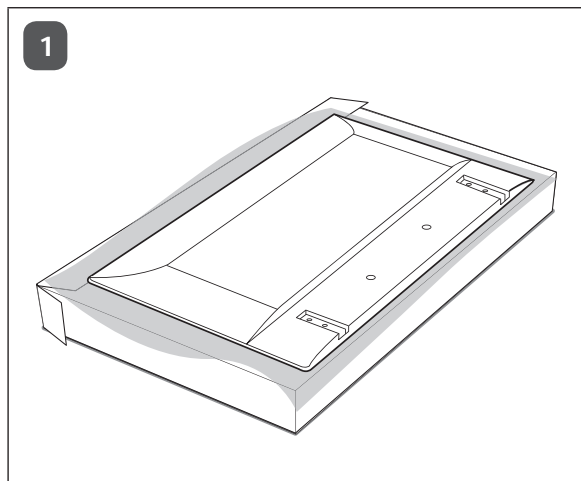
## English

- Read **Safety and Reference**.
- For the power supply and power consumption, refer to the label attached to the product.

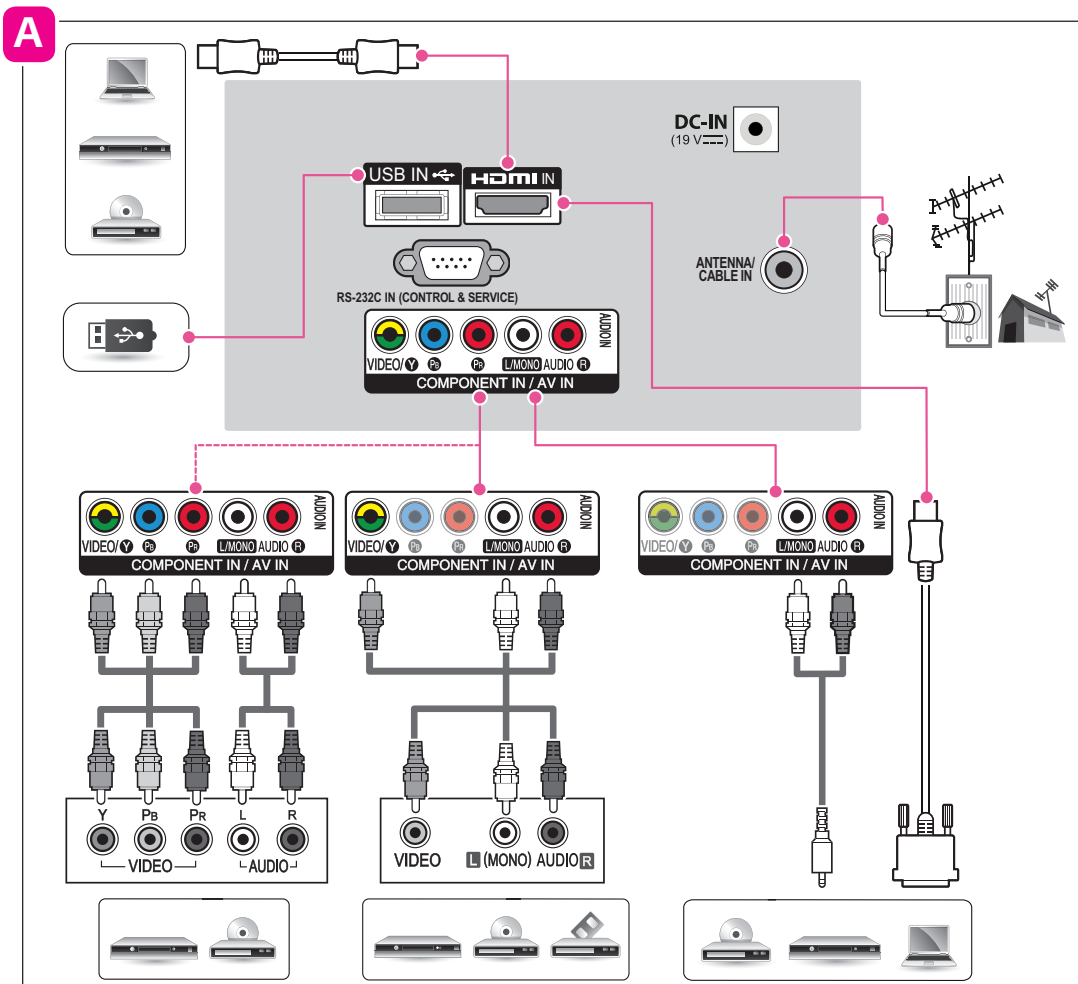
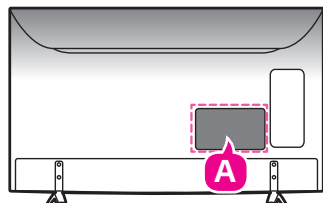
## العربية

- قراءة الأمان والمرجع.
- لمعرفة المزيد حول مصدر الإمداد بالطاقة المطلوب ومعايير استهلاك الطاقة، راجع الملصق الموجود على المنتج.

1



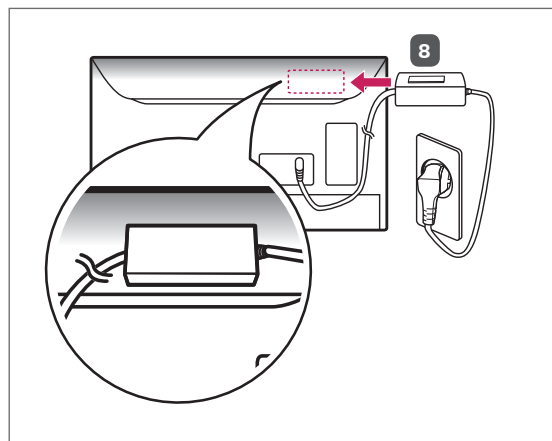
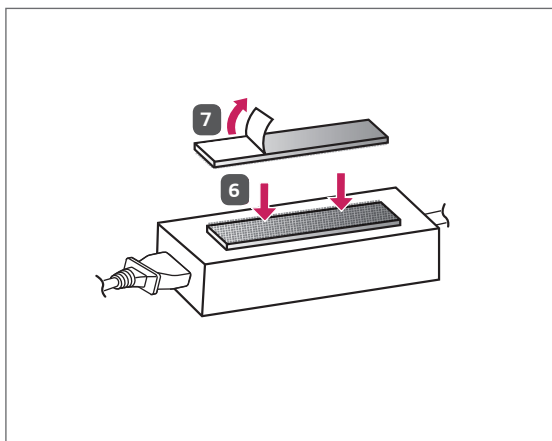
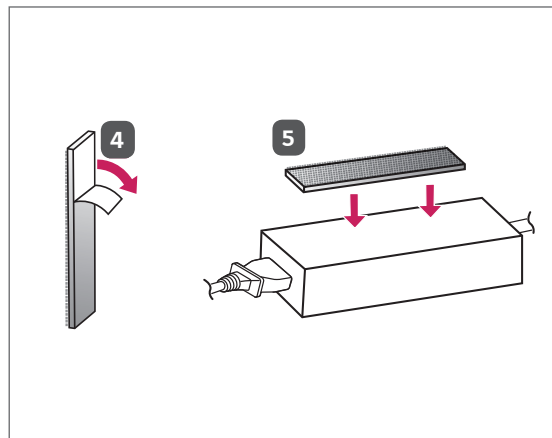
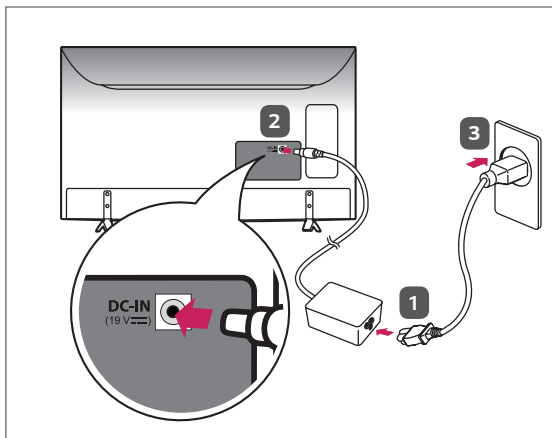
2



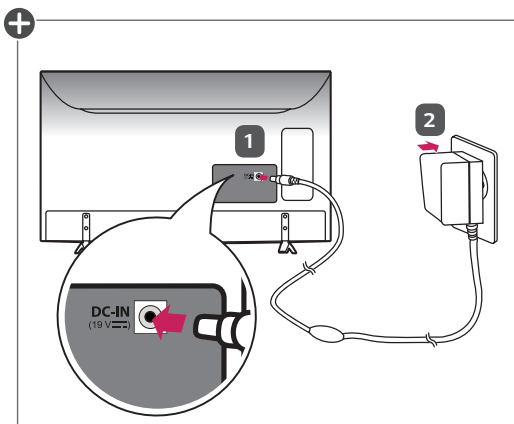


3

+

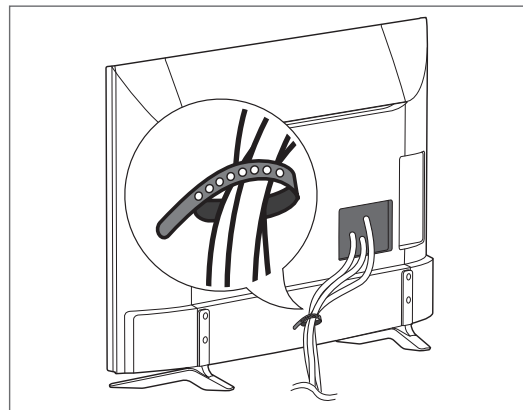


+: Depending on model & country / حسب الطراز والبلد

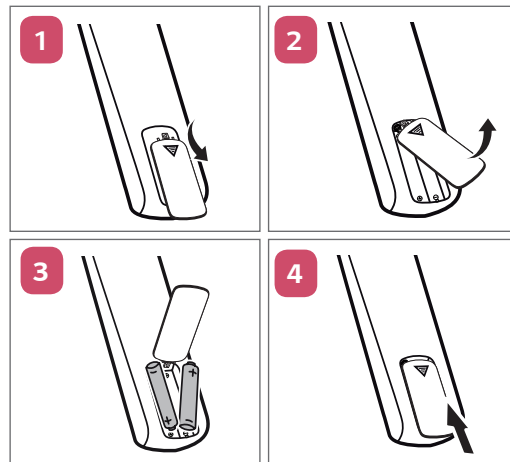
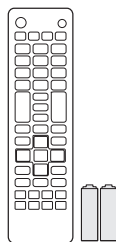


+: Depending on model & country / حسب الطراز والبلد

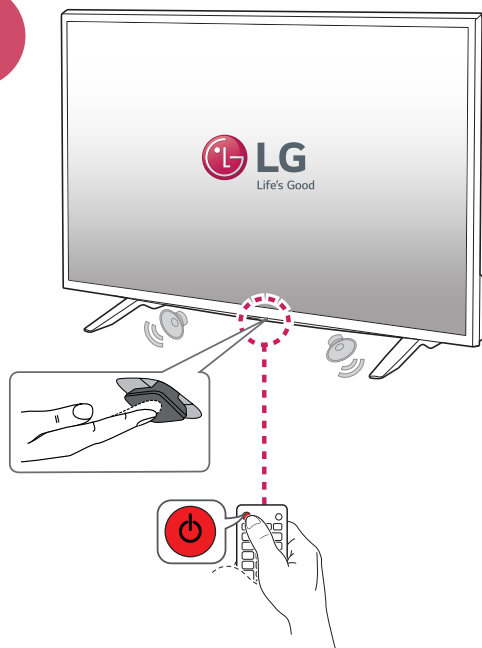
4

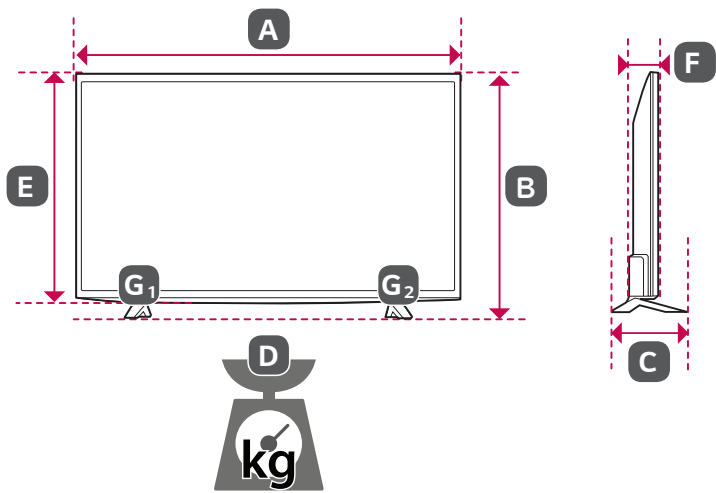


5



6





	32LX300C-TA
<b>A</b> x <b>B</b> x <b>C</b> (mm)	734 x 474 x 172
<b>A</b> x <b>E</b> x <b>F</b> (mm)	734 x 438 x 71
<b>D</b> (kg)	4.7
<b>D</b> - ( <b>G<sub>1</sub></b> + <b>G<sub>2</sub></b> ) (kg)	4.5
Power requirement / متطلبات الطاقة	19 V $\overline{\overline{\quad}}$ 1.6 A 19 فولت $\overline{\overline{\quad}}$ 1.6 أمبير

دليل المالك

## الأمان والمرجع

LED TV\*

\* إن تلفاز LED من LG مزود بشاشة LCD مع إضاءة خلفية بتقنية LED.

يرجى قراءة هذا الدليل بعناية قبل تشغيل الجهاز والاحتفاظ به للرجوع إليه في المستقبل.

# تعليمات الأمان

يرجى قراءة احتياطات الأمان هذه بعناية قبل استخدام المنتج.

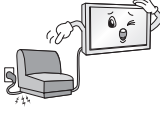
## ⚠ تحذير



قم بتثبيت كبل الطاقة بالكامل داخل مقبس التيار الكهربائي المثبت بالحائط. إذا لم يتم تثبيت كبل الطاقة تمامًا، فقد ينشب حريق.



احرص على عدم حدوث تلامس بين سلك الطاقة وأشياء ساخنة كجهاز التدفئة. فقد يؤدي ذلك إلى نشوب حريق أو حدوث صدمة كهربائية خطيرة.



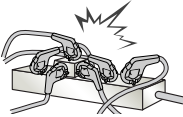
لا تضع المنتج أو أشياء ثقيلة فوق كبلات الطاقة. قد يتسبب ذلك في نشوب حريق أو حدوث صدمة كهربائية.



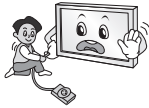
قم بتثني كبل الهوائي بين داخل المبنى وخارجه لمنع تنفخ الأمطار إلى الداخل. قد يتسبب الماء في إلحاق الضرر داخل المنتج وقد يتسبب في حدوث صدمة كهربائية.



عند تثبيت تلفاز على الحائط، تأكد من تثبيته بإحكام و عزل الكابلات عن الجزء الخلفي للتلفاز. إذ قد يتسبب ذلك في نشوب حريق أو حدوث صدمة كهربائية.



لا تقم بتوصيل الكثير من الأجهزة الكهربائية بمصدر كهربائي واحد متعدد المنافذ. وإلا فقد يتسبب ذلك في نشوب حريق بسبب السخونة الزائدة.



احرص على عدم سقوط المنتج أو وقوعه عند توصيل أجهزة خارجية. وإلا فقد يتسبب ذلك في حدوث إصابة شخصية أو تلف المنتج.



لا تضع التلفاز ووحدة التحكم عن بُعد في البيئات التالية:

- موقع يتعرض لأشعة الشمس المباشرة
  - منطقة ذات رطوبة عالية كالحمام مثلاً
  - قرب مصدر حرارة كالمواقد أو الأجهزة الأخرى التي تُصدر حرارة
  - قرب طاولات المطبخ أو أجهزة ضبط الرطوبة حيث يمكن أن يتعرض بسهولة للبخار أو الزيت
  - منطقة معرضة للمطر أو الرياح
  - قرب حاويات الماء كالمزهرات
- وإلا فقد يتسبب ذلك في نشوب حريق أو حدوث صدمة كهربائية أو تعطل المنتج أو تغيير شكله.



لا تضع المنتج حيث قد يتعرض للغبار. قد يؤدي ذلك إلى خطر نشوب حريق.



قابس التيار هو الوحدة المسؤولة عن فصل و توصيل التيار الكهربائي للمنتج. يجب أن يظل القابس متصلاً عند استخدام المنتج.



لا تلمس قابس الطاقة عندما تكون يداك مبللتين. بالإضافة إلى ذلك، إذا كان طرف السلك رطباً أو يغطي الغبار، فقم بتجفيف قابس الطاقة تماماً أو امسح الغبار عنه. قد تتعرض للصعق الكهربائي بسبب الرطوبة الزائدة.



احرص على توصيل كبل الطاقة بمقبس التيار الكهربائي المناسب التي بها طرف أرضي. (باستثناء الأجهزة التي لا يوجد بها طرف أرضي) قد تتعرض للصعق الكهربائي أو الإصابة.



لا تقم برش الماء على المنتج أو تقم بمسحه بمادة سريعة الاشتعال (مرقق الدهان "الثر" أو البنزين). فقد ينشب حريق أو تحدث صدمة كهربائية.



لا تسمح بتعرض المنتج للصدمات أو يسقط أي أشياء داخله، و لا تسقط أي شيء على الشاشة. قد تتعرض للإصابة أو قد يتلف المنتج.



لا تلمس أبدًا هذا المنتج أو الهوائي أثناء هبوب العواصف الرعدية أو البرقية. فقد تتعرض للصعق الكهربائي.



لا تلمس مطلقًا مصدر الطاقة بالحائط عندما يكون هناك تسرب غازي، عليك فتح النوافذ وتهوية الغرفة. فقد ينشب حريق أو تصاب بحروق بفعل الشرارة.



لا تقم بتفكيك المنتج أو إصلاحه أو تعديله وفقًا لتقديرك الخاص. فقد ينشب حريق أو تحدث صدمة كهربائية. اتصل بمركز الخدمة المحلي لفحص المنتج أو معايرته أو إصلاحه.



في حالة حدوث أيًا مما يلي، قم بفصل المنتج على الفور واتصل بمركز الخدمة المحلي.

- تأثر المنتج بالصدمة
  - تلف المنتج
  - دخول أجسام غريبة داخل المنتج
  - صدور دخان أو رائحة غريبة من المنتج
- فقد يتسبب ذلك في نشوب حريق أو حدوث صدمة كهربائية.



ابق مواد التغليف المضادة للرطوبة أو التغليف المصنوع من الفينيل بعيدًا عن متناول الأطفال. المواد المضادة للرطوبة تلحق الضرر في حالة ابتلاعها. في حالة ابتلاعها عن طريق الخطأ، أجبر المريض على التقيؤ وتوجه إلى أقرب مستشفى. بالإضافة إلى ذلك، يمكن أن يتسبب التغليف المصنوع من الفينيل بالاختناق. فابقه بعيدًا عن متناول الأطفال.



لا تدع الأطفال يتسلقون التلفاز أو يتعلقون به. وإلا فقد يسقط التلفاز مما يتسبب في حدوث إصابة خطيرة.



تخلص من البطاريات بحرص لمنع الأطفال من تناولها بالفم. في حالة تناول الطفل للبطاريات بالفم، اصططحه إلى الطبيب على الفور.



لا تدخل موصلاً (مثل القطع المعدنية أو السكاكين أو المفك) في أحد طرفي كبل الطاقة بينما يكون الطرف الآخر متصلاً بمقياس التيار الكهربائي المثبت في الحائط. بالإضافة إلى ذلك، لا تلمس كبل الطاقة مباشرة بعد توصيله بمقياس التيار الكهربائي في الحائط. فقد تتعرض للصعق الكهربائي. (حسب الطراز)



لا تضع أو تخزن مواد سريعة الاشتعال قرب المنتج. هناك خطر حدوث انفجار أو نشوب حريق بسبب اللامبالاة في التعامل مع المواد سريعة الاشتعال.



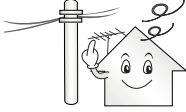
لا تدخل الأشياء المعدنية كالمعلات أو دبائيس الشعر أو عيدان الأكل أو السلك في المنتج أو المواد سريعة الاشتعال كالورق وعيدان النقاب. يجب أن ينتبه الأطفال جيدًا.

قد تحدث صدمة كهربائية أو ينشب حريق أو تحدث إصابات. في حالة سقوط جسم غريب داخل المنتج، قم بفصل سلك الطاقة واتصل بمركز الخدمة.

## تنبيه



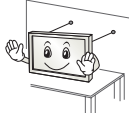
قم بتثبيت المنتج في مكان خالٍ من الموجات اللاسلكية.



ينبغي توفر مساحة كافية بين الهوائي الخارجي وخطوط الطاقة للحفاظ على عدم تلامس الأول مع الثاني حتى في حالة سقوط الهوائي. إذ قد يؤدي ذلك إلى حدوث صدمة كهربائية.



لا تقم بتثبيت المنتج في أماكن كالرفوف غير الثابتة أو الأسطح المنحنية. تجنب أيضاً الأماكن التي يحدث فيها اهتزاز أو الأماكن التي لا يكون فيها المنتج غير مثبت بشكل كامل. وإلا فقد يسقط المنتج أو ينقلب، الأمر الذي قد يتسبب في حدوث إصابة أو تلف للمنتج.



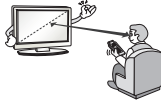
في حالة تركيب التلفاز على حامل، ستحتاج إلى القيام ببعض الإجراءات لتفادي سقوط المنتج. وإلا فقد يسقط المنتج مما قد يتسبب في حدوث إصابة.

إذا أردت تثبيت المنتج على الحائط فقم بتوصيل واجهة التثبيت ذات المعيار VESA (الأجزاء الاختيارية) بالجانب الخلفي من المنتج. عند تركيب الجهاز باستخدام قوس التثبيت على الحائط (الأجزاء الاختيارية)، ثبته بعناية حتى لا يسقط.

استخدم التركيبات / الملحقات المحددة من قبل جهة الصنع فقط.



عند تركيب الهوائي، استشر فني الخدمة المؤهل. فقد يؤدي ذلك إلى نشوب حريق أو حدوث صدمة كهربائية خطيرة.



ننصح بالمحافظة على مسافة تتراوح بين 2 و 7 أضعاف حجم الشاشة القطري عند مشاهدة التلفاز. في حالة مشاهدة التلفاز لفترة طويلة، قد يتسبب ذلك في رؤية مشوشة.



إذا لم ترغب في استخدام المنتج لوقت طويل، قم بفصل كبل الطاقة عن مقبس التيار الكهربائي المثبت في الحائط. يمكن أن يتسبب تراكم الغبار في نشوب حريق أو يمكن أن يؤدي تلف المواد العازلة إلى تسرب كهربائي أو صدمة كهربائية أو حريق.



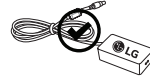
يجب عدم تعريض الجهاز للتقطير أو الرش، كما يجب عدم وضع أي غرض يحتوي على السوائل، كالمرهبات، على الجهاز.



لا تقم بتثبيت هذا المنتج على حائط إذا كان هناك احتمال لتعرضه للزيت أو رذاذ الزيت. قد يلحق هذا ضرراً بالمنتج ويسبب سقوطه.



في حال تسرب المياه أو مادة أخرى إلى المنتج (مثل محوّل التيار المتردد وسلك الطاقة والتلفاز)، افصل سلك الطاقة واتصل بمركز الخدمة على الفور. وإلا، فقد يتسبب ذلك في نشوب حريق أو حدوث صدمة كهربائية.



استخدم فقط محوّل تيار متردد وسلك طاقة معتمدين من قبل LG Electronics. وإلا، فقد يتسبب ذلك في نشوب حريق أو حدوث صدمة كهربائية أو قصور وظيفي أو تشوه المنتج.

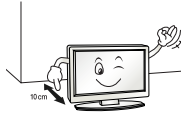


لا تفكك أبداً محوّل التيار المتردد أو سلك الطاقة. فقد يؤدي ذلك إلى نشوب حريق أو حدوث صدمة كهربائية.



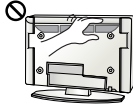
توخّ الحرص عند استخدام المحوّل لتجنب تعرضه لأي صدمة خارجية. فقد تلحق الصدمة الخارجية ضرراً بالمحوّل.





يُرجى اتباع تعليمات التثبيت الموضحة أدناه لتفادي حدوث سخونة مفرطة للمنتج.

- يجب أن تتجاوز المسافة بين المنتج والحائط 10 سم.
  - لا تقم بتثبيت المنتج في مكان لا توجد فيه تهوية (على سبيل المثال، على الرف في مكتبة أو في خزانة).
  - لا تقم بتثبيت المنتج على سجادة أو وسادة.
  - تأكد من عدم انسداد فتحة التهوية بغطاء المائدة أو الستارة.
- وإلا فقد يتسبب ذلك في نشوب حريق.

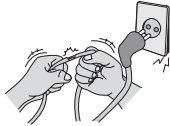


احرص على عدم ملامسة فتحات التهوية عند مشاهدة التلفاز لفترات طويلة حيث قد تصير فتحات التهوية ساخنة. ولا يؤثر ذلك على أداء الجهاز أو تشغيله.

قم بفحص سلك الجهاز بشكل دوري، فإن بدا لك تلفه أو سوء حالته، فافصله وتوقف عن استخدام الجهاز واطلب من فريق الخدمة المعتمد استبدال السلك بقطعة الغيار المناسبة.



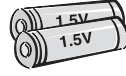
تجنب تراكم الغبار على أطراف قابس الطاقة أو مقبس التيار الكهربائي. قد يؤدي ذلك إلى خطر نشوب حريق.



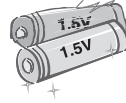
احرص على حماية سلك الطاقة من سوء الاستخدام المادي والميكانيكي، مثل تعرضه للثني أو الالتواء أو الضغط عليه أو إغلاق الباب عليه أو المشي فوقه. انتبه جيدًا للكابلات مقبس التيار الكهربائي في الحائط والمناطق حيث يخرج السلك من الجهاز.



لا تضغط بيدك أو بشيء حاد مثل ظفر أو قلم رصاص أو قلم حبر بشدة على اللوحة أو تقم بخدشها.



استخدم نوع البطاريات المحدد فقط. فقد يؤدي ذلك إلى إلحاق الضرر بوحدة التحكم عن بُعد.



لا تخط بين البطاريات الجديدة والبطاريات القديمة. فقد يؤدي ذلك إلى زيادة درجة سخونة البطاريات بشكل زائد ومن ثم تسرب السائل منها.

البطاريات لا ينبغي أن تتعرض للحرارة الزائدة. على سبيل المثال، أحفظهم بعيدا عن أشعة الشمس المباشرة، الموقد المفتوح (دون غطاء) والسخانات الكهربائية.

لا تضع البطاريات غير القابلة للشحن في جهاز شحن البطاريات.



تأكد من عدم وجود أي أشياء بين وحدة التحكم عن بُعد والمستشعر الخاص بها.



قد يشوش ضوء الشمس أو أي ضوء قوي آخر على الإشارة الصادرة عن وحدة التحكم عن بُعد. وفي هذه الحالة، عليك إعتام الغرفة أو غلق المصابيح الكهربائية.



عند توصيل أجهزة خارجية كأجهزة ألعاب الفيديو، تأكد من أن الكبلات طويلة بما يكفي. وإلا فقد يسهط المنتج وهو الأمر الذي قد يتسبب في حدوث إصابة أو تلف للمنتج.



لا تقم بتشغيل/إيقاف تشغيل المنتج من خلال توصيل قابس الطاقة أو فصله عن مقبس التيار الكهربائي المثبت بالحائط. (لا تستخدم قابس الطاقة كمفتاح). فقد يؤدي ذلك إلى عطل ميكانيكي أو التسبب في حدوث صدمة كهربائية.



اتصل بمركز الخدمة مرة واحدة سنوياً لتنظيف أجزاء المنتج الداخلية. قد يتسبب الغبار المتراكم بعطل ميكانيكي.



أוכל أعمال الخدمة والصيانة لفريق الخدمة المؤهل. تكون أعمال الخدمة والصيانة مطلوبة عندما يتعرض الجهاز لأي ضرر، كتضرر سلك الإمداد بالطاقة أو القابس، أو انسكاب سائل أو وقوع شيء على الجهاز، أو تعرض الجهاز للمطر أو الرطوبة، أو عدم تشغيله بشكل طبيعي، أو وقوعه.



إذا كان المنتج بارداً عند لمسه، فقد تلظ "وميضاً" بسيطاً عند تشغيله. هذا الأمر طبيعي في أجهزة التلفاز.



إن اللوحة عبارة عن منتج بشاشة ذات تقنية عالية ودرجة دقة تتراوح بين مليونين وستة ملايين بكسل. قد ترى نقاطاً سوداء صغيرة و/أو نقاطاً ملونة ساطعة (حمراء أو زرقاء أو خضراء) بحجم 1 جزء في المليون من اللوحة. ولا يشير هذا إلى وجود عطل ولا يؤثر على أداء المنتج وموثوقيته. تحدث أيضاً هذه الظاهرة في منتجات جهات أخرى ولا تشكل سبباً لاستبدال المنتج أو استرداد المبلغ المدفوع.



قد ترى درجة سطوع مختلفة وقد يختلف لون اللوحة حسب موضع مشاهدتك (من الجهة اليسرى/اليمنى/العلوية/السفلية). تحدث هذه الظاهرة بسبب خصائص اللوحة. ولا يتعلق هذا باداء المنتج ولا يشير إلى عطل فيه.



تجنب لمس الشاشة أو وضع إصبعك (أصابعك) عليها لفترة طويلة. فمن شأن ذلك إحداث تشويه مؤقت في الشاشة.



عند تنظيف المنتج ومكوناته، قم بفصل قابس الطاقة أولاً ثم امسح بقطعة من القماش الناعم. قد يؤدي استخدام القوة المفرطة إلى إحداث خدوش أو تغيير في الألوان. لا تستخدم رذاذ الماء أو قطعة قماش رطبة للتنظيف. لا تستخدم مطلقاً منظف الزجاج أو مواد التلميع الصناعية أو تلك الخاصة بالسيارات أو الشمع أو البنزين أو الكحول، إلخ والتي من شأنها إلحاق التلف بالمنتج ولوحته. وإلا فقد يتسبب ذلك في نشوب حريق أو حدوث صدمة كهربائية أو تلف للمنتج (تشوه الشكل أو التآكل أو التعطل).

طالما كانت هذه الوحدة متصلة بمصدر التيار المتردد في الحائط، لا يتم فصلها عن مصدر الإمداد بالتيار المتردد حتى في حالة إيقاف تشغيل الوحدة.



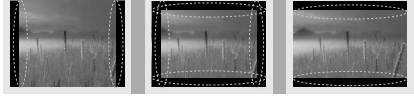
عند فصل الكبل، امسك القابس وافصله عن طريق سحبه من القابس. لا تسحب كبل الطاقة لفصل الكبل من لوحة الطاقة وإلا فقد يتسبب ذلك في نشوب حريق.



عند تحريك المنتج، تأكد من إيقاف تشغيله أولاً. ثم، قم بفصل كبلات الطاقة وكبلات الهوائي وكل كبلات التوصيل. حيث قد يتلف جهاز التلفاز أو سلك الطاقة مما قد يتسبب في خطر نشوب حريق أو حدوث صدمة كهربائية.

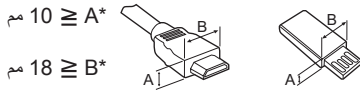


عند تحريك المنتج أو فك تغليفه، استعن بشخص آخر لحمله لأن المنتج ثقيل. وإلا فقد يتسبب ذلك في حدوث إصابة.



## ملاحظة !

- قد تختلف الصورة المعروضة عن صورة التلفاز لديك.
- قد تختلف خيارات العرض على الشاشة الخاصة بكل جهاز تلفاز بشكل بسيط عما هو مبين في هذا الدليل.
- قد تختلف القوائم والخيارات المتوفرة عن مصدر الإدخال أو طراز المنتج الذي تستخدمه.
- يمكن إضافة ميزات جديدة إلى هذا التلفاز في المستقبل.
- يمكن ضبط التلفاز على وضع الاستعداد للحد من استهلاك الطاقة. ويجب إيقاف تشغيل التلفاز في حالة عدم مشاهدته لبعض الوقت، حيث يسهم ذلك في الحد من استهلاك الطاقة.
- يمكن الحد من استهلاك الطاقة بشكل كبير إذا تم تخفيف سطوع الصورة، مما يؤدي بالتالي إلى تخفيض كلفة التشغيل الإجمالية.
- قد تختلف العناصر المرفقة مع المنتج حسب الطراز.
- قد تتغير مواصفات المنتج أو المحتويات في هذا الدليل دون إخطار مسبق نتيجة ترقية وظائف الجهاز.
- للحصول على أفضل اتصال، يجب ألا تتجاوز أطراف كبلات HDMI و وحدات USB 10 مم سمكا و 18 مم عرضًا. استخدم كبل إطالة يدعم USB 2.0 إذا كان كبل USB أو بطاقة ذاكرة USB لا تلائم منفذ USB في التلفاز.



$10 \geq A^*$

$18 \geq B^*$

- استخدم كابلًا معتمدًا مع وجود شعار HDMI عليه.
- إذا لم تستخدم كبل HDMI معتمدًا، قد لا تظهر الشاشة أو قد يحدث خطأ في الاتصال. (أنواع كبلات HDMI الموصى بها)
- كبل HDMI®/TM عالي السرعة (3 أمتار أو أقل)
- كبل HDMI®/TM عالي السرعة مع Ethernet (3 أمتار أو أقل)

## تنبيه !

- لا تستخدم أي مواد غير معتمدة لضمان السلامة وطول العمر الافتراضي للمنتج.
- لا يغطي الضمان أي أضرار أو إصابات تنتج عن استخدام مواد غير معتمدة.
- لا يجب نزع الفيلم الرقيق المثبت على شاشة بعض الطرازات.
- عند تثبيت الحامل مع التلفاز، ضع الشاشة مع توجيه سطح الشاشة إلى أسفل، على طاولة مزودة بوسائد أو سطح مستو لحماية الشاشة من الخدش.
- تأكد من أن البراغي مربوطة بإحكام. (في حالة عدم ربطها بطريقة آمنة كافية، قد يميل التلفاز نحو الأمام بعد تثبيته.) لا تربط البراغي بالقوة؛ وإلا ستلحق ضررًا بها وستصبح مرتخية.

قد يؤدي عرض صورة ثابتة (كشعار قناة البث أو القائمة التي تظهر على الشاشة أو مشهد من إحدى ألعاب الفيديو) لفترة طويلة من الوقت إلى إلحاق الضرر بالشاشة، الأمر الذي يتسبب ببقاء الصورة وهذا الأمر معروف بالتصاق الصورة. ولا يغطي ضمان المنتج مشكلة التصاق الصورة.

تجنب عرض صورة ثابتة على شاشة التلفاز لفترة طويلة.

وأيضًا في حالة مشاهدة التلفاز لفترة طويلة مع ضبط نسبة الطول إلى العرض على 4:3، قد يظهر التصاق الصور على حدود اللوحة.

تحدث أيضًا هذه الظاهرة في منتجات جهات أخرى ولا تشكل سببًا لاستبدال المنتج أو استرداد المبلغ المدفوع.

## الصوت الصادر من التلفاز

صوت "تكسير". يعود سبب الصوت الصادر عند مشاهدة التلفاز أو إيقاف تشغيله إلى التقلص الحراري للبلستيك بفعل الحرارة والرطوبة. هذا الصوت شائع في المنتجات التي يكون فيها تغيير الشكل بفعل الحرارة ضروريًا. طنين الدائرة الكهربائية/طنين الشاشة: يصدر صوت خافت من دائرة التبديل ذات السرعة العالية، والتي تمتد المنتج بقوة تيار عالية لتشغيله. ويختلف ذلك بحسب المنتج.

لا يؤثر هذا الصوت على أداء المنتج وموثوقيته.

لا تستخدم منتجات كهربائية ذات فولتية عالية بالقرب من التلفاز (على سبيل المثال منشفة الحشرات). فقد يلحق ذلك ضررًا بالمنتج.

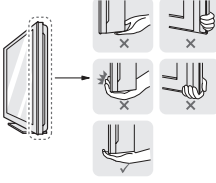
## العناصر التي يتم شراؤها بشكل منفصل حمل التلفاز ونقله

عند نقل التلفاز أو حملة، يُرجى قراءة الإرشادات التالية لتجنب خدشه أو إلحاق الضرر به ولضمان النقل الآمن بغض النظر عن نوع التلفاز وحجمه.

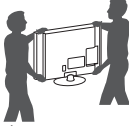
- يوصى بنقل التلفاز في الصندوق أو مغلفاً بمواد التعبئة التي أرفقت به.
- افصل سلك الطاقة وجميع الكبلات قبل نقل التلفاز أو حملة.
- عند الإمساك بالتلفاز، يجب أن يكون اتجاه الشاشة بعيداً عنك وذلك لتجنب إلحاق الضرر بها.



- أمسك الجزء العلوي والسفلي من إطار التلفاز بإحكام. تأكد من عدم الإمساك بالجزء الشفاف أو بمكبر الصوت أو بمنطقة شبكة مكبر الصوت.



- يتطلب نقل جهاز تلفاز كبير شخصين على الأقل.
- عند نقل التلفاز باليد، يجب الإمساك به كما هو موضح في الصورة التالية.



- عند نقل التلفاز، لا تعرّضه للارتجاج أو الاهتزاز الشديد.
- عند نقل التلفاز، اجعله دوماً مستقيماً، وتجنّب قلبه على جانبه أو إمالاته يميناً أو يساراً.
- لا تستخدم القوة الزائدة لدرجة التسبب في إمالة /ثني هيكل الإطار إذ قد يؤدي هذا إلى إلحاق ضرر بالشاشة.
- عند استخدام التلفاز، احرص على عدم إلحاق الضرر بزر التحكم البارز.



تنبيه

- تجنب لمس سطح الشاشة في كل وقت، إذ قد يؤدي ذلك إلى إلحاق الضرر بها.
- لا تحمل التلفاز مع الإمساك بحوامل الكابل، إذ يمكن لهذه الحوامل أن تتكسر، وبالتالي قد يتسبب هذا في حدوث إصابات وإلحاق ضرر بالتلفاز.

يمكن تغيير العناصر التي يتم شراؤها بشكل منفصل أو تعديلها بهدف تحسين الجودة من دون أي إشعار. اتصل بالوكيل لشراء هذه العناصر. تعمل هذه الوحدات مع بعض الطرازات فقط. قد يتغير اسم الطراز أو تصميمه استناداً إلى ترقية وظائف المنتج، أو ظروف الشركة المصنعة أو سياساتها.

(حسب الطراز)

AN-WF500 وحدة إستقبال (دونجل) Wi-Fi/Bluetooth	الجهاز الصوتي من LG
	ساعة مزودة بمؤشر LED LEC-003

## الصيانة

### تنظيف التلفاز

اهتم بتنظيف التلفاز بانتظام للحفاظ على أفضل أداء له ولإطالة عمره الافتراضي.

- تأكد من إيقاف التشغيل وفصل سلك الطاقة والكبلات الأخرى أولاً.
- عند ترك التلفزيون من دون تشغيل أو استخدام لفترة طويلة، قم بفصل سلك الطاقة من مصدر الطاقة بالحائط وذلك للوقاية من أي تلف محتمل نتيجة للبرق أو التغيرات المفاجئة في شدة التيار.

### الشاشة والإطار والهيكل الخارجي والحامل

لإزالة الغبار أو الأتربة الخفيفة، امسح السطح بقطعة قماش ناعمة ونظيفة وجافة.

لإزالة الأوساخ الكبيرة، امسح سطح الشاشة بقطعة قماش ناعمة مرطبة بماء نظيف أو منظف معتدل خفيف. ثم امسحه فوراً بقطعة قماش جافة.

- تجنب لمس سطح الشاشة في كل وقت، إذ قد يؤدي ذلك إلى إلحاق الضرر بها.
- لا تدفع سطح الشاشة أو تعرضه للحك أو تضغط عليه بظفرك أو بشيء حاد حيث قد يؤدي ذلك إلى حدوث خدوش على الشاشة وتشويع الصورة.
- لا تستخدم المواد الكيميائية فقد تتسبب في تلف المنتج.
- لا ترش السائل على سطح الشاشة. وإذا دخل ماء إلى التلفاز، فقد يتسبب في نشوب حريق أو حدوث صدمة كهربائية أو عطل التلفاز.

### سلك الطاقة

أزل الغبار المتراكم أو الأتربة المتراكمة على سلك الطاقة بانتظام.

# استخدام زر التحكم

## ملاحظة !

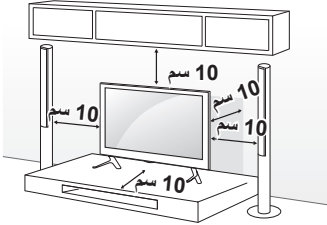
- عند وضع إصبعك على زر التحكم ودفعه للأعلى أو الأسفل أو اليسار أو اليمين، احرص على عدم الضغط على زر التحكم. إذا ضغطت على زر التحكم أولاً، لن يمكنك ضبط مستوى الصوت والبرامج المحفوظة.

## التثبيت على الطاولة

### ملاحظة !

- السلسلة LX30\*\* غير مزودة بزر تحكم بل بأزرار تشغيل/إيقاف تشغيل الطاقة فقط.

- 1 ارفع التلفاز وأمله إلى الوضع المستقيم على الطاولة.
- أبقِ مسافة 10 سم (على الأقل) من الحائط لتهوية مناسبة.



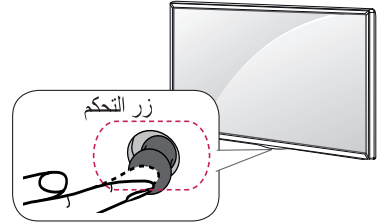
- 2 قم بتوصيل سلك الطاقة بمصدر الطاقة في الحائط.

### تنبيه !

- لا تضع التلفاز في مكان قريب من مصادر السخونة أو فوقها، إذ قد يؤدي ذلك إلى نشوب حريق أو إلحاق الضرر بالمنتج.

### تحذير !

- إذا لم يتم وضع التلفاز في موضع ثابت بشكل كافٍ، يمكن لهذا أن يشكل خطراً حيث يصبح التلفاز معرضاً للسقوط. يمكن تفادي حدوث العديد من الإصابات، خاصة للأطفال، عبر اتخاذ احتياطات بسيطة مثل:
- استخدام خزانة أو حاملات توصي بها الجهة المصنعة للتلفاز.
- استخدام قطع الأثاث التي تدعم التلفاز بشكل آمن فقط.
- الحرص على وضع التلفاز بموضع لا يتجاوز طرف قطعة الأثاث الداعمة.
- عدم وضع التلفاز على قطع أثاث طويلة (على سبيل المثال، خزانة أو خزانة كتب) من دون تثبيت الأثاث والتلفاز على دعامة مناسبة.
- عدم وضع التلفاز على قطعة قماش أو مواد أخرى تم وضعها بين التلفاز وقطعة الأثاث الداعمة.
- توعية الأطفال حول مخاطر تسلق قطع الأثاث للوصول إلى التلفاز أو أدوات التحكم الخاصة به.



## الوظائف الأساسية

عند إيقاف تشغيل التلفاز، ضع إصبعك على زر التحكم واضغط مرة واحدة وحزّره.	تشغيل	
عند تشغيل التلفاز، ضع إصبعك على زر التحكم واضغط مرة واحدة لثوانٍ قليلة وحزّره. (لكن إذا ظهر الزر Menu على الشاشة، يمكنك الخروج من Menu بالضغط باستمرار على زر التحكم).	إيقاف التشغيل	
إذا وضعت إصبعك على زر التحكم ودفعته إلى اليسار أو اليمين، يمكنك ضبط مستوى الصوت كما ترغب.	التحكم بمستوى الصوت	
إذا وضعت إصبعك فوق زر التحكم ودفعته لأعلى أو لأسفل، يمكنك الانتقال عبر البرامج المحفوظة كما ترغب.	التحكم بالبرامج	

## ضبط القائمة

عندما يكون التلفاز قيد التشغيل، اضغط على زر التحكم مرة واحدة. يمكنك ضبط عناصر القائمة عن طريق تحريك زر التحكم لأعلى أو لأسفل أو اليسار أو اليمين.

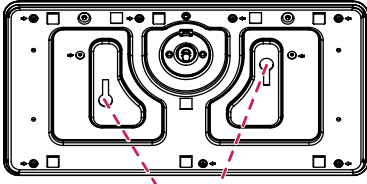
إيقاف تشغيل الطاقة.	⏻
لمسح كل ما يظهر على الشاشة والعودة إلى مشاهدة التلفاز.	✕
لتغيير مصدر الإدخال.	📺
للم الوصول إلى القائمة الرئيسية.	⚙️

(النوع B)

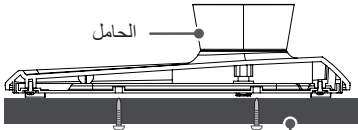
## ضبط زاوية التفاف لتتناسب مع زاوية العرض

(هذه الميزة غير متوفرة في كل الطرازات.)

أدر التفاف 20 درجة إلى اليسار أو اليمين واضبط زاوية التفاف بما يلائمك.



- 2 - براغي لتثبيت الحامل،
- 2 - حلقات البراغي لتثبيت الحامل،
- 2 - صواميل لتثبيت الحامل (المرفقة مع التلفزيون)

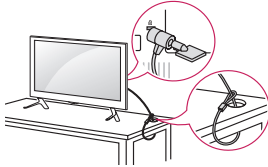


الطاولة

## استخدام نظام أمان Kensington

(هذه الميزة غير متوفرة في كل الطرازات.)

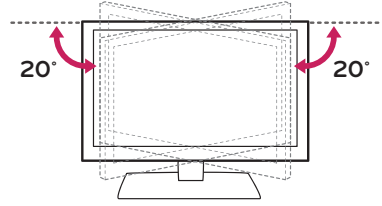
- قد تختلف الصورة المبينة بحسب جهاز التلفزيون لديك.
- يوجد موصل نظام أمان Kensington يظهر التلفزيون. لمزيد من المعلومات حول التركيب والاستخدام، راجع الدليل المتوفر مع نظام أمان Kensington أو تفضل بزيارة موقع الويب <http://www.kensington.com>
- قم بتوصيل كبل نظام أمان Kensington بين التلفزيون والطاولة.



## ضبط زاوية التفاف لتتناسب مع زاوية العرض

(هذه الميزة غير متوفرة في كل الطرازات.)

أدر التفاف 20 درجة إلى اليسار أو اليمين واضبط زاوية التفاف بما يلائمك.



⚠ تنبيه

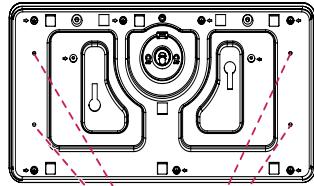
- عند ضبط زاوية المنتج، انتبه إلى أصابعك.
- إذ قد تحدث إصابة شخصية في حالة الضغط على الأيدي أو الأصابع. وقد يسقط المنتج في حالة إمالاته بصورة زائدة، مما يتسبب في حدوث تلف أو وقوع إصابة.

## تثبيت التفاف على طاولة

(هذه الميزة غير متوفرة في كل الطرازات.)

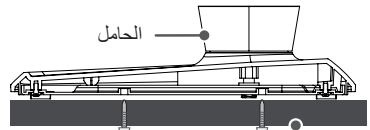
يجب تثبيت التفاف على طاولة بحيث لا يمكن سحبه إلى الأمام أو الخلف والتسبب بإصابات أو إلحاق الضرر بالمنتج.

(النوع A)



4 براغي

(لم ترفق مع التلفزيون)



الطاولة

! ملاحظة

- البرغي: L X M5 (L: عمق الطاولة + 8 إلى 10 مم تقريباً) على سبيل المثال عمق الطاولة: 15 مم، البرغي: L25 x M5

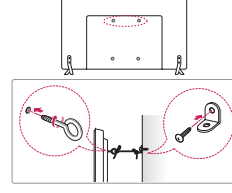
## إحكام تثبيت التلفاز على الحائط

(هذه الميزة غير متوفرة في كل الطرازات.)

احرص على استخدام مسامير وقوس تثبيت على الحائط وفقاً لمعايير VESA.

يوفر الجدول التالي وصفاً للأبعاد القياسية لمجموعة قوس التثبيت على الحائط.

32LX30** 32LX33** 32LX53** 43LX31** 32/43LX54** 43LX34**	28LX53**	الطراز
200 x 200	100 x 100	VESA (مم) (أ x ب)
M6	L10 x M4	البرغي القياسي
4	4	عدد البراغي
LSW240B MSW240	LSW140B	قوس التثبيت على الحائط
49LX31** 49/55LX54** 49/55LX34** 55UX34**	42LX33** 42LX53**	الطراز
300 x 300	400 x 400	VESA (مم) (أ x ب)
M6	M6	البرغي القياسي
4	4	عدد البراغي
LSW350B MSW240	LSW440B MSW240	قوس التثبيت على الحائط
79UX34**	60LX54** 60/65LX34** 65UX34**	الطراز
400 x 600	300 x 300	VESA (مم) (أ x ب)
M8	M6	البرغي القياسي
4	4	عدد البراغي
LSW640B	LSW350B	قوس التثبيت على الحائط



- 1 أدخل المسامير ذات العروة أو قوسي التلفاز والمسامير في جهة التلفاز الخلفية وقم بربطها بإحكام.
  - 2 ثبت قوسي التثبيت على الحائط بالمسامير على الحائط وطابق موضع قوس التثبيت على الحائط مع المسامير ذات العروة في جهة التلفاز الخلفية.
  - 3 قم بتوصيل المسامير ذات العروة وقوسي التثبيت على الحائط بإحكام بواسطة حبل قوي.
- تأكد من المحافظة على الحبل في وضع أفقي مع السطح المستوي.

تنبيه ⚠

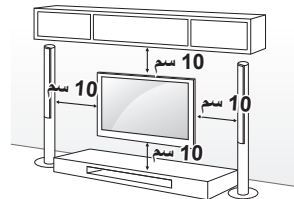
- احرص على عدم قيام الأطفال بالتسلق على التلفاز أو التعلق به.

ملاحظة !

- استخدم منصة أو خزانة قوية وكبيرة بشكل كافٍ لتحمل جهاز التلفاز بشكل آمن.
- الأقواس، المسامير و الحبال غير مرفقة. يمكنك الحصول على الملحقات الإضافية من الوكيل المحلي.

## التثبيت على الحائط

قم بتثبيت قوس التثبيت الاختياري على الحائط بالجزء الخلفي من التلفاز بحرص وثبت قوس التثبيت على حائط صلب يكون عمودياً بالنسبة للأرض. عند توصيل التلفاز بمواد بناء أخرى، يُرجى الاتصال بعامل مؤهل. توصي LG بقيام شخص متخصص ومحترف بتركيب الجهاز على الحائط. نوصي باستخدام قوس التثبيت على الحائط من LG. يتميز قوس التثبيت على الحائط من LG بسهولة إزالته مع الكيلاط الموصولة به. عند عدم استخدام قوس التثبيت على الحائط من LG، يرجى استخدام قوس تثبيت على الحائط من شأنه تثبيت المنتج بشكل آمن على الحائط مع ضمان وجود مسافة كافية لتوفير إمكانية اتصال مع الأجهزة الخارجية. يوصى بتوصيل كل الكيلاط قبل تثبيت قوس التثبيت على الحائط.

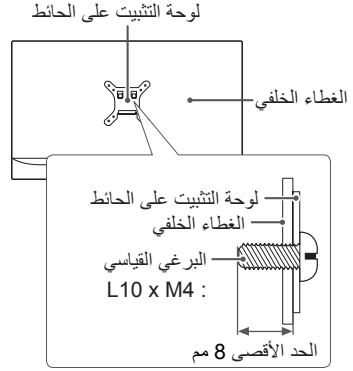


تنبيه ⚠

- فصل الطاقة أولاً، ثم انقل التلفاز أو قم بتثبيته. وإلا فقد تحدث صدمة كهربائية.
- أزل الحامل قبل تثبيت التلفاز على قوس تثبيت على الحائط عبر تنفيذ إجراءات توصيل الحامل بالعكس.
- في حالة تثبيت التلفاز بالسقف أو على حائط مائل، قد يسقط ويتسبب في حدوث إصابات بالغة.
- استخدم قوس تثبيت على الحائط معتمداً من LG واتصل بالوكيل المحلي أو عامل مؤهل.
- لا تربط البراغي أكثر من اللازم حيث قد يتسبب هذا في حدوث تلف بالتلفاز وإبطال الضمان.
- استخدم البراغي وأقواس التثبيت على الحائط التي تتوافق مع معايير VESA. لا يشمل ضمان هذا الجهاز الأضرار أو الإصابات الناتجة من سوء استخدام ملحق أو استخدام الملحق غير الملائم.

## التوصيلات (التنبيهات)

- يجب أن يكون طول البرغي من الجهة الخارجية للغطاء الخلفي أقل من 8 مم. (الطرزات \*\*28LX53 فقط)



### ملاحظة !

- يدعم هذا الطراز ملفات الفيديو بدرجة دقة 4K (فائقة الدقة) في إدخال HDMI. (الطرزات \*\*UX34 فقط)
- ليست ملفات الفيديو الفائقة الدقة مدعومة في الموالف أو إدخال USB. (الطرزات \*\*UX34 فقط)
- قد يختلف توصيل الجهاز الخارجي من طراز إلى آخر.
- يجب توصيل الأجهزة الخارجية بالتلفاز بغض النظر عن ترتيب منافذ التلفاز.
- في حالة تسجيل برنامج تلفاز على قرص DVD أو جهاز فيديو، تأكد من توصيل كبل إدخال إشارة التلفاز بالتلفاز عبر مسجل أقراص DVD أو جهاز الفيديو. لمزيد من معلومات التسجيل، راجع الدليل المرفق مع الجهاز المتصل.
- راجع دليل الأجهزة الخارجية للحصول على تعليمات التشغيل.
- عند توصيل جهاز ألعاب بالتلفاز، استخدم الكبل المرفق بجهاز الألعاب.
- في وضع PC (كمبيوتر)، قد يحدث بعض التشويش المرتبط بدرجة الدقة أو النمط العمودي أو التباين أو السطوع. في حالة استمرار التشويش، قم بتغيير إخراج الكمبيوتر إلى قيمة دقة أخرى وقم بتغيير معدل التحديث إلى معدل آخر أو قم بضبط السطوع والتباين في قائمة PICTURE (صورة) حتى تحصل على صورة واضحة.
- في وضع PC (كمبيوتر)، قد لا تعمل بعض إعدادات الدقة بشكل صحيح وفقاً لكارت الشاشة.
- إذا تم تشغيل المحتوى ULTRA HD على الكمبيوتر، قد يتعطل الفيديو أو الصوت بشكل متقطع وفقاً لأداء الكمبيوتر. (الطرزات \*\*UX34 فقط)

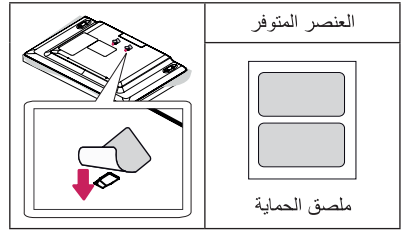
### توصيل الهوائي

قم بتوصيل التلفاز بمقبس هوائي على الحائط باستخدام كبل RF (مقاومة 75 Ω (أوم)).

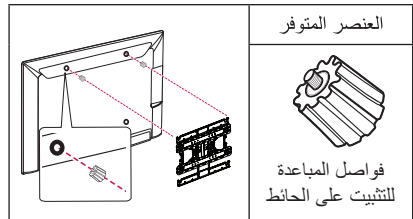
- استخدم جهاز فصل الإشارة لاستخدام أكثر من تلفازين.
- إذا كانت جودة الصورة سيئة، قم بتثبيت مكبر الإشارات بشكل صحيح لتحسين جودة الصورة.
- إذا كانت جودة الصورة سيئة أثناء توصيل هوائي، فحاول إعادة توجيه الهوائي في الاتجاه الصحيح.
- لا يتم تزويد كبل هوائي ومحول.
- صوت التلفاز الرقمي المدعوم: MPEG و Dolby Digital و Dolby Digital Plus و HE-AAC.

### ملاحظة !

- استخدم البرغي المدرجة في مواصفات البرغي المعتمدة وفقاً لمعايير VESA.
- تتضمن مجموعة قوس التثبيت على الحائط دليل التركيب والقطع الضرورية.
- إن قوس التثبيت على الحائط ملحق اختياري. يمكنك الحصول على ملحقات الاختيارية من الوكيل المحلي.
- قد يختلف طول البرغي بحسب قوس التثبيت على الحائط. تأكد من استخدام الطول المناسب.
- لمزيد من المعلومات، راجع الدليل المتوفر مع جهاز التثبيت على الحائط.
- عند تركيب قوس التثبيت على الحائط، استخدم ملصق الحماية. سيمنع ملصق الحماية تراكم الغبار والأوساخ على الفتحة. (فقط عند توفر العنصر بالشكل التالي)



- عند توصيل قوس تثبيت على الحائط بالتلفاز، أدخل فواصل المبادعة للتثبيت على الحائط في فتحات قوس تثبيت التلفاز على الحائط واضبط الزاوية العمودية للتلفاز. (فقط عند توفر العنصر بالشكل التالي)





(حسب الطراز والبلد)

إعدادات HDMI الذي يدعم سلسلة الألوان Deep Colour  
الفائقة الوضوح

(الطرازات UX34\*\* فقط)



تنبيه

- يرجى التأكد من توصيل التلفزيون محوّل الطاقة AC-DC قبل توصيل قابس الطاقة الخاص بالتلفاز إلى منفذ الطاقة بالحائط.

## توصيل الشبكة

توصيل الشبكة السلكية

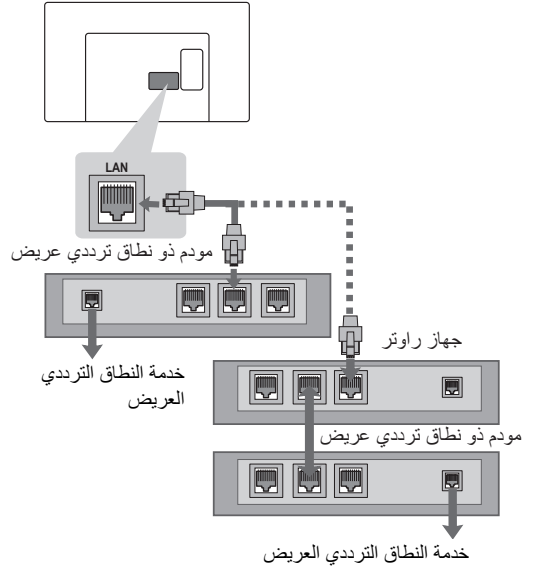
يمكن توصيل هذا التلفزيون بشبكة محلية (LAN) عبر منفذ LAN. بعد إجراء الاتصال الفعلي، يجب إعداد التلفاز لاتصال الشبكة. قم بتوصيل منفذ شبكة LAN الخاص بالمودم أو جهاز التوجيه (الراوتر) من سيرفر Pro:Centric بمنفذ LAN على التلفاز.

(حسب الطراز)

التنسيق المدعوم 4K @ 50/60 هرتز

عمق الألوان / معدل تحليل Chroma		معدل الإطارات (هرتز)	درجة الدقة
معدل 10 بت	معدل 12 بت	معدل 8 بت	
YCbCr 4:2:0 <sup>1</sup>	YCbCr 4:2:0		50.00
YCbCr 4:2:2 <sup>1</sup>			59.94
-	-	YCbCr 4:4:4 <sup>1</sup>	60.00
-	-	RGB 4:4:4 <sup>1</sup>	

<sup>1</sup>: مدعوم فقط عندما يتم ضبط منفذ Deep Colour الفائقة الوضوح على "On" (تشغيل).



تنبيه

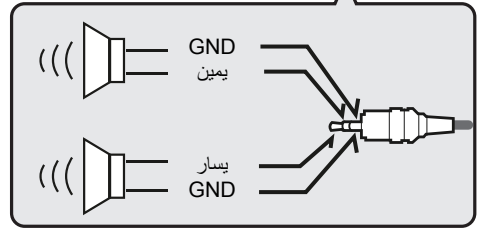
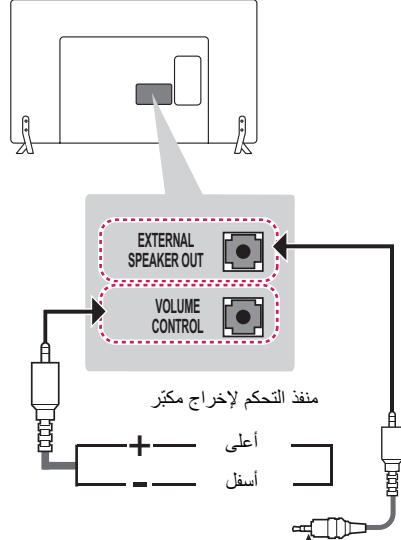
- لا تقم بتوصيل كبل هاتف نمطي بمنفذ LAN.
- نظراً لوجود عدة طرق لإجراء الاتصالات، يُرجى اتباع مواصفات مشغل شبكة الاتصالات أو موفر خدمة إنترنت.

## التوصيل بنظام صوت

### إعداد إخراج مكبر الصوت

(هذه الميزة غير متوفرة في كل الطرازات.)

قم بتوصيل مكبر الصوت الخارجي بمقبس إخراج مكبر الصوت على التلفاز.



### ملاحظة !

- لا تقم بتوصيل سماعات الرأس أو سماعات الأذن بالمنفذ لتوصيل مكبر صوت خارجي.
- استخدم فقط مقبس الاستيريو المزود بـ 3 أقطاب وبطول 3.5 مم.

### أسلوب منفذ التحكم بمستوى الصوت

\* مواصفات الكبل

يتم سحب كل سنّ لأعلى / أسفل إلى 3.3 فولت مع وحدة المعالجة المركزية GPIO.	أسفل / أعلى / GND
تكتشف وحدة المعالجة المركزية الانتقال من 3.3 فولت إلى مستوى GND للتحكم في مستوى الصوت.	

## توصيلات أخرى

قم بتوصيل التلفاز بأجهزة خارجية. للحصول على أفضل جودة للصورة والصوت، قم بتوصيل الجهاز الخارجي والتلفاز باستخدام كبل HDMI. لم يتم توفير بعض الكابلات المنفصلة.

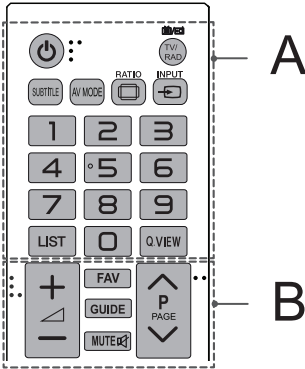
## الريموت

(حسب الطراز)

ترتكز المواصفات الموجودة في هذا الدليل على أزرار وحدة التحكم عن بُعد. يرجى قراءة هذا الدليل بعناية واستخدام التلفاز بشكل صحيح. لاستبدال البطاريات، افتح غطاء البطاريات، واستبدل البطاريات (1.5 فولت بحجم AAA) بحيث يتطابق الطرفان + و - مع الرمز المطبوع داخل حجرة البطاريات ثم أغلق غطاء البطارية. لإزالة البطاريات، قم بتنفيذ إجراءات التركيب بترتيب عكسي.

### تنبيه !

- لا تخطط البطاريات القديمة والجديدة، إذ قد يؤدي ذلك إلى إتلاف وحدة التحكم عن بُعد.
- قد لا تعمل بعض المفاتيح على وحدة التحكم عن بُعد في التلفزيون التناظري وفي بعض البلدان.
- لأن تتضمن وحدة التحكم عن بُعد لجميع أسواق المبيعات.
- تأكد من توجيه وحدة التحكم عن بُعد إلى مستشعر وحدة التحكم عن بُعد الموجود على التلفاز.



### A

⏻ (الطاقة) لتشغيل التلفاز أو إيقاف تشغيله.

TV/RAD لتحديد برنامج الراديو، والتلفاز، والتلفاز الرقمي. SUBTITLE لاستدعاء الترجمة المفضلة في الوضع الرقمي.

AV MODE لتحديد وضع AV.

RATIO لإعادة ضبط حجم صورة.

INPUT لتغيير مصدر الإدخال الصوت.

أزرار الأرقام لإدخال الأرقام.

LIST للوصول إلى لائحة البرامج المحفوظة.

Q.VIEW للعودة إلى البرنامج المعروض سابقاً.

B

FAV للوصول إلى لائحة القنوات المفضلة.

GUIDE لعرض دليل البرامج.

MUTE لكتم جميع الأصوات.

لضبط مستوى الصوت.

P &gt; للتحرك عبر البرامج أو القنوات المحفوظة.

PAGE &lt; للانتقال إلى الصفحة السابقة أو التالية.



A

B

A

⏻ (الطاقة) لتشغيل التلفاز أو إيقاف تشغيله.  
ENERGY SAVING لضبط سطوع الشاشة والحد من استهلاك الطاقة.

AV MODE لتحديد وضع AV.

INPUT لتغيير مصدر الإدخال للصوت.

TV/RAD لتحديد برنامج الراديو، والتلفاز، والتلفاز الرقمي.

أزرار الأرقام لإدخال الأرقام.

LIST للوصول إلى لائحة البرامج المحفوظة.

Q.VIEW للعودة إلى البرنامج المعروض سابقاً.

B

FAV للوصول إلى لائحة القنوات المفضلة.

RATIO لإعادة ضبط حجم صورة.

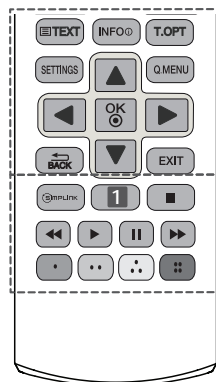
MUTE لكتم جميع الأصوات.

لضبط مستوى الصوت.

P &gt; للتحرك عبر البرامج أو القنوات المحفوظة.

PAGE &lt; للانتقال إلى الصفحة السابقة أو التالية.

C



D

C

أزرار نصوص المعلومات (TEXT, T.OPT) تستخدم

هذه الأزرار لنصوص المعلومات.

① INFO لعرض المعلومات الخاصة بالبرنامج والشاشة الحالية.

SETTINGS للوصول إلى القوائم الرئيسية.

Q.MENU للوصول إلى القوائم السريعة.

أزرار التنقل (أعلى/أسفل/يسار/يمين) للتحرك عبر القوائم أو الخيارات.

OK لتحديد القوائم أو الخيارات وتأكيدها.

BACK للعودة إلى المستوى السابق.

EXIT لمسح ما يظهر على الشاشة ولمعاودة مشاهدة التلفاز.

D

Simplink للوصول إلى أجهزة AV المتصلة بكبل HDMI عبر

HDMI-CEC. ولفتح قائمة SIMPLINK.

① SLEEP لضبط مؤقت النوم. (حسب الطراز)

AD ① يؤدي الضغط على الزر AD إلى تمكين وظيفة وصف

الصوت. (حسب الطراز)

أزرار التحكم (◀, ▶, ⏮, ⏭, ⏹, ⏸) التحكم في قوائم MY

MEDIA (وسائط)، أو الأجهزة المتوافقة مع خاصية

SIMPLINK (تشتمل على SIMPLINK USB).

الأزرار الملونة للوصول إلى بعض الوظائف الخاصة في بعض

القوائم.

(●): الأحمر، (●●): الأخضر، (●●●): الأصفر، (●●●●): الأزرق

## التراخيص

قد تختلف التراخيص المدعومة بحسب الطراز. للحصول على مزيد من المعلومات حول التراخيص، يُرجى زيارة الموقع [www.lg.com](http://www.lg.com).



تم التصنيع بموجب ترخيص من معامل Dolby. إن Dolby ورمز D المزوج تمثل علامات تجارية لمعامل Dolby.



"يعد مصطلح HDMI High-Definition Multimedia Interface تجاريًا أو علامات تجارية مسجلة لشركة HDMI Licensing, LLC في الولايات المتحدة ودول أخرى."



اجتاز جهاز DivX Certified® هذا اختبارات صارمة لضمان أنه ممكن لتشغيل فيديو DivX®.

لتشغيل أفلام DivX تم شراؤها، سجّل أولاً الجهاز على الموقع [vod.divx.com](http://vod.divx.com). ابحث عن رمز التسجيل في القسم DivX VOD ضمن قائمة إعدادات الجهاز.

DivX Certified® لتشغيل فيديو DivX® بدقة عالية تصل إلى 1080p، بما في ذلك المحتوى المميز.

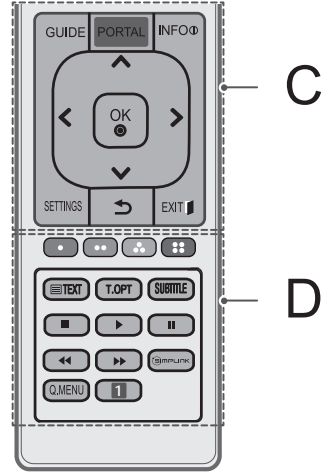
DivX® و DivX Certified® والشعارات ذات الصلة هي علامات تجارية لـ DivX, LLC وتستخدم بموجب ترخيص.

وتغطيها واحدة أو أكثر من براءات الاختراع التالية في الولايات المتحدة: 7,460,668؛ 7,295,673؛ 7,519,274؛ 7,515,710.



(الطرازات UX34\*\* فقط)

لبراءات اختراع DTS، راجع الموقع <http://patents.dts.com>. تم تصنيعه بموجب ترخيص من DTS Licensing Limited. إن DTS و Symbol و DTS & Symbol مغان هي علامات تجارية مسجلة كما أن DTS 2.0+Digital Out هي علامة تجارية لشركة DTS, Inc. © DTS, Inc. جميع الحقوق محفوظة.



C

D

**GUIDE** لعرض دليل البرامج.  
**PORTAL** لعرض القائمة التفاعلية للخدمة وإزالتها.  
**INFO** ① لعرض المعلومات الخاصة بالبرنامج والشاشة الحالية.  
أزرار التنقل (أعلى/أسفل/يسار/يمين) للتنقل عبر القوائم أو الخيارات.  
**OK** ② لتحديد القوائم أو الخيارات وتأكيد الإدخال.  
**SETTINGS** للوصول إلى القوائم الرئيسية.  
↶ (الرجوع) للعودة إلى المستوى السابق.  
**EXIT** ③ لمسح ما يظهر على الشاشة وللمعاودة مشاهدة التلفاز.

الأزرار الملونة للوصول إلى بعض الوظائف الخاصة في بعض القوائم.  
(●) الأحمر، (●●) الأخضر، (●●●) الأصفر، (●●●●) الأزرق  
أزرار نصوص المعلومات (TEXT, T.OPT) تستخدم هذه الأزرار لنصوص المعلومات.  
SUBTITLE لاستدعاء الترجمة المفضلة في الوضع الرقمي.  
أزرار التحكم (■, ►, II, ◀, ▶) التحكم في قوائم MY MEDIA (وسائط)، أو الأجهزة المتوافقة مع خاصية SIMPLINK (تشتمل على USB، SIMPLINK).  
SIMPLINK للوصول إلى أجهزة AV المتصلة بكبل HDMI عبر HDMI-CEC. وافتح قائمة SIMPLINK.  
Q.MENU للوصول إلى القوائم السريعة.  
④ AD يؤدي الضغط على الزر AD إلى تمكين وظيفة وصف الصوت. (الطرازات في تايلاند)

# معلومات حول إشعار البرامج المفتوحة المصدر

للحصول على التعليمات البرمجية المصدر بموجب GPL و LGPL و MPL وتراخيص مفتوحة المصدر أخرى يتضمنها هذا المنتج، زيارة الموقع <http://opensource.lge.com> بالإضافة إلى التعليمات البرمجية المصدر، تتوفر كل أحكام الترخيص وإشعارات إخلاء المسؤولية وإشعارات حقوق النشر للتنزيل. ستوفر LG Electronics أيضًا التعليمات البرمجية المصدر على قرص مضغوط بتكلفة تغطي هذا التوزيع (مثل تكلفة الوسائط والوسائط والشحن والاستخدام) عند طلبها بإرسال بريد إلكتروني إلى [opensource@lge.com](mailto:opensource@lge.com). إن هذا العرض صالح لمدة ثلاث (3) سنوات اعتبارًا من تاريخ شراء المنتج.

## استكشاف الأخطاء وإصلاحها

يمكن تحديث إصدار البرنامج لتحسين الأداء. على العميل الحرص على توافق معداتهم مع برنامج LGE. إذا لزم الأمر، يرجى استشارة شركة LGE وتحميل إصدار البرنامج المراجع وفقًا للإرشادات التي وفرتها شركة LGE.

تعذر التحكم في التلفاز باستخدام وحدة التحكم عن بُعد.

- افحص جهاز استشعار وحدة التحكم عن بُعد وحاول مرة ثانية.
- تحقق من عدم وجود أي عائق بين التلفاز ووحدة التحكم عن بُعد.
- تحقق من أن البطاريات لا تزال تعمل وأنها مركبة بشكل صحيح (+ إلى +، - إلى -).

لا تظهر أي صورة ولا يصدر أي صوت.

- تحقق من تشغيل التلفاز.
- تحقق من توصيل سلك الطاقة بمصدر الطاقة في الحائط.
- تحقق من عدم وجود مشكلة في مصدر الطاقة بالحائط من خلال توصيل أجهزة أخرى به.

يتوقف تشغيل التلفاز فجأة.

- افحص إعدادات التحكم بالطاقة. قد يكون مصدر الإمداد بالطاقة انقطع عن تزويد الطاقة.
- تحقق من تنشيط ميزة **Automatic Standby** (وضع استعداد تلقائي) (حسب الطراز) / **Sleep Timer** (مؤقت النوم) / **Off Time** (وقت الإيقاف) في إعدادات **TIME** (وقت).
- في حالة عدم وجود إشارة أثناء تشغيل التلفاز، فسيوقف التلفاز عن التشغيل بشكل تلقائي بعد مرور 15 دقيقة لا يتم خلالها تسجيل أي نشاط.

عند الاتصال بالكمبيوتر الشخصي (RGB/DVI/HDMI)، يتم عرض "لا توجد إشارة" أو "تنسيق غير صالح".

- قم بإيقاف تشغيل/تشغيل التلفاز باستخدام وحدة التحكم عن بُعد.
- أعد توصيل كبل RGB/HDMI.
- أعد تشغيل الكمبيوتر الشخصي عندما يكون التلفاز قيد التشغيل.

# معلومات حول تنزيل البرنامج

(الطرازات LX540S, LX530S فقط)

يمكنك تنزيل برنامج SuperSign ودليل التلفاز من موقع ويب LG Electronics.

قم بزيارة <https://www.lgecommercial.com/digital-signage/support/download/supersign> للحصول على معلومات حول البرنامج و <https://www.lgecommercial.com/digital-signage/support/download/supersign> للحصول على معلومات حول دليل التلفاز.

البرنامج : SuperSign W\_Lite\_Server\_vX.X.X\_Setup.zip

SuperSign C\_vX.X.X\_Setup.zip

SuperSign W\_Editor\_vX.X.X\_Setup.zip

SuperSign W\_Player\_vX.X.X\_Setup.zip

الدليل : SuperSign W\_Lite\_Server\_vX.X.X\_Manual.zip

SuperSign C\_vX.X.X\_Manual.zip

SuperSign W\_Editor\_vX.X.X\_Manual.zip

SuperSign W\_Player\_vX.X.X\_Manual.zip

## المواصفات

الطرازات 32LX30** فقط	الطرازات 28LX53** فقط	المحول
<p>جهة الصنع : APD طراز : WA-40D19FI جهة الصنع : Lien Chang طراز : LCAP25B جهة الصنع : HONOR طراز : ADS-45EI-19 19040GPI و ADS-40LSI-19-2 19040G ADS-45SN-19-2 19040G</p>	<p>جهة الصنع : APD طراز : DA-65G19 جهة الصنع : Lien Chang طراز : LCAP40 و LCAP39</p>	
الإدخال : تيار متردد 100 - 240 فولت ~ 50 / 60 هرتز	الإدخال : تيار متردد 100 - 240 فولت ~ 50 / 60 هرتز	
الإخراج : تيار مستمر من 19 فولت --- 2.1 أمبير	الإخراج : تيار مستمر من 19 فولت --- 3.42 أمبير	

من 0 درجة مئوية إلى 40 درجة مئوية	درجة حرارة التشغيل	ظروف بيئة التشغيل
أقل من 80 %	نسبة رطوبة التشغيل	
من -20 درجة مئوية إلى 60 درجة مئوية	درجة حرارة التخزين	
أقل من 85 %	نسبة رطوبة التخزين	

إشارة التلفزيون التناظرية (تبعاً للبلد)	إشارة التلفزيون الرقمية (وفقاً للبلد والطراز)	
PAL B/B, PAL B/G, PAL D/K, PAL-I SECAM B/G, SECAM D/K NTSC-M	DVB-T(DVB-T/T2 <sup>1</sup> ) DVB-C <sup>2</sup>	نظام التلفزيون
VHF, UHF, CATV	VHF, UHF	تغطية البرامج
1,500 & DVB-T/C التلفاز التناظري :		العدد الأقصى للبرامج القابلة للتخزين
75 أوم		مقاومة الهوائي الخارجي

1 الطرازات التي تدعم DVB-T2 فقط.

2 الطرازات التي تدعم DVB-C فقط.

## HDMI-PC ،RGB-PC الوضع المدعوم

استخدم HDMI IN 1 الوضع الكمبيوتر (باستثناء الطرازات UX34\*\*)

التردد العمودي (هرتز)	التردد الأفقي (كيلوهرتز)	درجة الدقة
70.09	31.46	350 x 640
70.08	31.46	400 x 720
59.94	31.46	480 x 640
60.31	37.87	600 x 800
60.00	48.36	768 x 1024
60.05	54.34	864 x 1152
60.01	47.71	768 x 1360
60.02	63.98	1024 x 1280
60.00	67.50	1080 x 1920
24.00	54	2160 x 3840
25.00	56.25	
30.00	67.5	
23.97	53.95	2160 x 4096
24	54	

1 : باستثناء الطرازات 28LX53\*\*، 32LX53\*\*، 32LX33\*\*، 32LX54\*\*، 32LX30\*\*

2 : الطرازات UX34\*\* فقط

ملاحظة !

(الطرازات 28LX53\*\*، 32LX53\*\*، 32LX33\*\*)

(فقط 32LX54\*\*، 32LX30\*\*)

- درجة الدقة المثلى للعرض : 60 @ 768 X 1360 هرتز
- التوقيت المثالي في كل وضع هو التردد العمودي 60 هرتز.

## معلومات توصيل منفذ المكون

P <sub>R</sub>	P <sub>B</sub>	Y	منافذ المكونات على TV
----------------	----------------	---	-----------------------

P <sub>R</sub>	P <sub>B</sub>	Y	منافذ إخراج الفيديو على مشغل أقراص DVD
R-Y	B-Y	Y	
Cr	Cb	Y	
Pr	Pb	Y	

المكون	الإشارة
O	480i / 576i
O	480p / 576p
O	720p / 1080i
O	1080p
(50 هرتز / 60 هرتز فقط)	

## HDMI-DTV الوضع المدعوم

التردد العمودي (هرتز)	التردد الأفقي (كيلوهرتز)	درجة الدقة
59.94	31.46	480 x 640
60.00	31.50	
59.94	31.47	480 x 720
60.00	31.50	
50.00	31.25	576 x 720
50.00	37.50	720 x 1280
60.00	45.00	
59.94	44.96	
50.00	28.12	1080 x 1920
60.00	33.75	
59.94	33.72	
50.00	56.25	
60.00	67.50	
59.94	67.43	
24.00	27.00	
23.97	26.97	
30.00	33.75	
29.97	33.71	
23.98	53.95	2160 x 3840
24.00	54.00	
25.00	56.25	
29.97	61.43	
30.00	67.50	
50.00	112.50	
59.94	135.00	
60.00	135.00	
23.98	53.95	2160 x 4096
24.00	54.00	
25.00	56.25	
29.97	61.43	
30.00	67.50	
50.00	112.50	
59.94	135.00	
60.00	135.00	

1 : الطرازات UX34\*\* فقط

- نوع الملف : mp3  
[معدل البت] من 32 كيلوبايت في الثانية إلى 320 كيلوبايت في الثانية
- [التردد النموذجي] من 16 كيلوهرتز إلى 48 كيلوهرتز  
[الدعم] MPEG1، MPEG2، Layer3، Layer2، Layer3
- نوع الملف : AAC  
[معدل البت] تنسيق حر
- [التردد النموذجي] من 8 كيلوهرتز إلى ما يقارب 48 كيلوهرتز  
[الدعم] ADTS، ADIF
- نوع الملف : M4A  
[معدل البت] تنسيق حر
- [التردد النموذجي] من 8 كيلوهرتز إلى ما يقارب 48 كيلوهرتز  
[الدعم] MPEG-4
- نوع الملف : WMA  
[معدل البت] من 128 كيلوبايت في الثانية إلى ما يقارب 320 كيلوبايت في الثانية
- [التردد النموذجي] من 8 كيلوهرتز إلى ما يقارب 48 كيلوهرتز  
[الدعم] WMA9 Standard، WMA8، WMA7
- نوع الملف : WMA 10 Pro  
[نوع الملف] ما يقارب 768 كيلوبايت في الثانية
- [القناة / التردد النموذجي]  
M0 : حتى 2 قناة @ 48 كيلوهرتز (باستثناء وضع LBR)،  
M1 : حتى 5.1 قناة @ 48 كيلوهرتز،  
M2 : حتى 5.1 قناة @ 96 كيلوهرتز  
[الدعم] WMA 10 Pro
- نوع الملف : OGG  
[معدل البت] تنسيق حر
- [التردد النموذجي] ما يقارب 48 كيلوهرتز  
[الدعم] OGG Vorbis

## تنسيقات الصور المدعومة

- الفئة : ثنائي الأبعاد (jpe، jpg، jpeg)  
[نوع الملف المتوفر] SOF0: الخط الأساسي،  
SOF1: متوالي ممتد،  
SOF2: تقنمي
- [حجم الصورة] الحد الأدنى : 64 x 64،  
الحد الأقصى: نوع عادي: 15360 (عرض) x 8640 (ارتفاع)  
نوع تقنمي: 1920 (عرض) x 1440 (ارتفاع)
- الفئة : BMP  
[حجم الصورة] الحد الأدنى : 64 x 64،  
الحد الأقصى : 6400 x 9600
- الفئة : PNG  
[نوع الملف المتوفر] متشابك، غير متشابك  
[حجم الصورة] الحد الأدنى : 64 x 64، الحد الأقصى : متشابك :  
1200 x 800، غير متشابك : 6400 x 9600
- يمكن للملفات بالتنسيقات BMP و PNG أن يكونا أبطأ في العرض من JPEG.

- الحد الأقصى: 1080 x 30p @ 1920  
(Motion JPEG 30p @ 480 x 640 فقط)
- .wmv، .asf  
[فيديو] MPEG-2، MPEG-4 Part2، DivX3.11، DivX4، DivX5، DivX6، MP43، (WVC1، WMV3)VC1، H.264/AVC، XVID، DivX6  
[صوت] AAC، AC3، (Pro)WMA9، WMA Standard
- .avi، .divx  
[فيديو] MPEG-2، MPEG-4 Part2، DivX3.11، DivX4، DivX5، H.264/AVC، XVID، DivX6  
[صوت] MPEG-1 Layer I، ADPCM، LPCM، HE-AAC، MPEG-1 Layer II، MPEG-1 Layer III، Dolby Digital، (MP3) III  
\*DTS، (MP3)
- .m2ts، .mts، .tp، .trp، .ts  
[فيديو] VC1، AVS، MPEG-2، H.264/AVC  
[صوت] MPEG-1 Layer I، MPEG-1 Layer II، MPEG-1 Layer III، AAC، Dolby Digital Plus، Dolby Digital، (MP3) III  
\*DTS، HE-AAC
- .vob  
[فيديو] MPEG-1، MPEG-2  
[صوت] MPEG-1 Layer I، Dolby Digital، MPEG-1 Layer II، DVD-LPCM
- .mov، .m4v، .mp4  
[فيديو] MPEG-2، MPEG-4 Part2، DivX3.11، DivX4، DivX5، H.264/AVC، XVID، DivX6  
[صوت] AAC، MPEG-1 Layer III، (MP3) \*DTS
- .mkv  
[فيديو] MPEG-2، MPEG-4 Part2، DivX3.11، DivX4، DivX5، H.264/AVC، XVID، DivX6  
[صوت] HE-AAC، Dolby Digital، MPEG-1 Layer III، (MP3)، LPCM، \*DTS
- motion JPEG  
[فيديو] MJPEG  
[صوت] ADPCM، LPCM
- .mpe، .mpeg، .mpg  
[فيديو] MPEG-1، MPEG-2  
[صوت] MPEG-1 Layer I، MPEG-1 Layer II، LPCM، Dolby Digital
- .dat  
[فيديو] MPEG-1، MPEG-2  
[صوت] MP2
- .flv  
[فيديو] H.264/AVC، Sorenson H.263  
[صوت] HE-AAC، AAC، MP3
- \*rmvb، \*rm  
[فيديو] RV40، RV30  
[صوت] HE-AAC، AAC، Dolby Digital، (Cook)RA6
- 3gp2، 3gp  
[فيديو] MPEG-4 Part2، H.264/AVC  
[الصوت] AMR(NB/WB)، AAC
- \*rmvb / \*rm / \*DTS : حسب الطراز





يوجد اسم طراز التلفزيون ورقمه التسلسلي بالجزء الخلفي من  
التلفزيون  
قم بتدوينهما في حالة احتياجك إلى أي خدمة في المستقبل.

الطراز \_\_\_\_\_  
الرقم التسلسلي \_\_\_\_\_

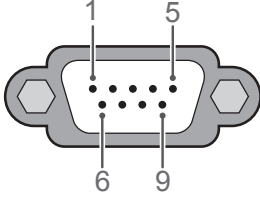
# رموز الأشعة تحت الحمراء

لا تتوفر هذه الميزة لجميع الطرازات.

الرمز (سداسي عشري)	الوظيفة	ملاحظة	الرمز (سداسي عشري)	الوظيفة	ملاحظة
08	⏻ (الطاقة)	زر وحدة التحكم عن بُعد (التشغيل/إيقاف التشغيل)	28	BACK ➡	زر وحدة التحكم عن بُعد
F0	TV/RAD	زر وحدة التحكم عن بُعد	5B	EXIT	زر وحدة التحكم عن بُعد
39	SUBTITLE	زر وحدة التحكم عن بُعد	44	OK	زر وحدة التحكم عن بُعد
30	AV MODE	زر وحدة التحكم عن بُعد	40	⤴	زر وحدة التحكم عن بُعد
79	RATIO	زر وحدة التحكم عن بُعد	41	⤵	زر وحدة التحكم عن بُعد
0B	INPUT	زر وحدة التحكم عن بُعد	07	<	زر وحدة التحكم عن بُعد
19-10	المفاتيح الرقمية من 0 إلى 9	زر وحدة التحكم عن بُعد	06	>	زر وحدة التحكم عن بُعد
53	LIST	زر وحدة التحكم عن بُعد	72	أحمر	زر وحدة التحكم عن بُعد
1A	Q.VIEW	زر وحدة التحكم عن بُعد	71	أخضر	زر وحدة التحكم عن بُعد
02	⚡+	زر وحدة التحكم عن بُعد	63	أصفر	زر وحدة التحكم عن بُعد
03	⚡-	زر وحدة التحكم عن بُعد	61	أزرق	زر وحدة التحكم عن بُعد
1E	FAV	زر وحدة التحكم عن بُعد	B1	■	زر وحدة التحكم عن بُعد
AB	GUIDE	زر وحدة التحكم عن بُعد	B0	▶	زر وحدة التحكم عن بُعد
09	MUTE	زر وحدة التحكم عن بُعد	BA		زر وحدة التحكم عن بُعد
00	PAGE ⤴ / P ⤴	زر وحدة التحكم عن بُعد	8E	▶▶	زر وحدة التحكم عن بُعد
01	PAGE ⤵ / P ⤵	زر وحدة التحكم عن بُعد	8F	◀◀	زر وحدة التحكم عن بُعد
20	TEXT	زر وحدة التحكم عن بُعد	7E	SIMPLINK	زر وحدة التحكم عن بُعد
21	T.OPT (خيارات نصوص المعلومات)	زر وحدة التحكم عن بُعد	0C	PORTAL	زر وحدة التحكم عن بُعد
43	SETTINGS	زر وحدة التحكم عن بُعد	95	ENERGY SAVING	زر وحدة التحكم عن بُعد
45	Q.MENU	زر وحدة التحكم عن بُعد	0E	SLEEP	زر وحدة التحكم عن بُعد
AA	INFO	زر وحدة التحكم عن بُعد			

## إعداد RS-232C

نوع الموصل : D-Sub ذكر مزود بـ 9 أسنان

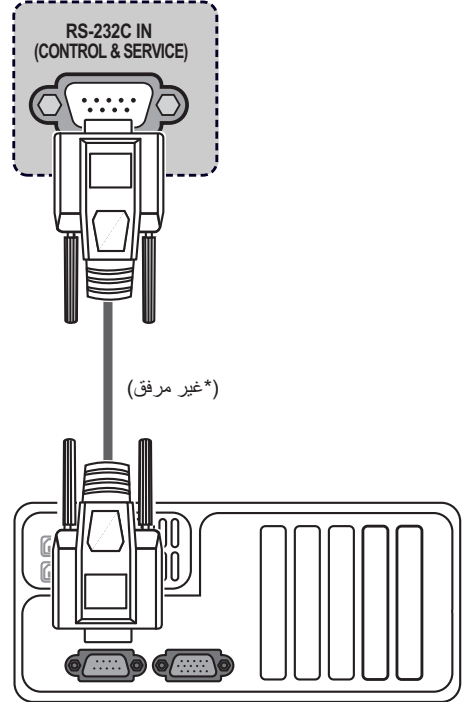


- قد تختلف الصورة المعروضة عن صورة التلفاز لديك.
- قم بتوصيل مقبس إدخال RS-232C (المنفذ التسلسلي) بجهاز تحكم خارجي (مثل الكمبيوتر أو نظام للتحكم في الصوت والصورة) وذلك للتحكم الخارجي في وظائف المنتج.
- قم بتوصيل المنفذ التسلسلي لجهاز التحكم بمقبس RS-232C الموجود في اللوحة الخلفية للمنتج.

### ملاحظة !

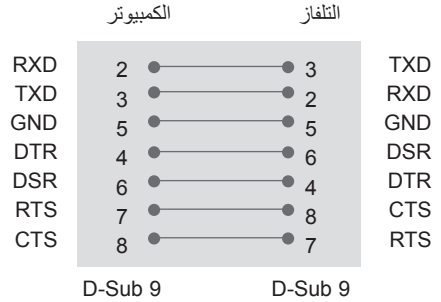
- المنتج غير مزود بكبلات توصيل RS-232C.

رقم	اسم السن
1	3.5V
2	RXD (استقبال البيانات)
3	TXD (إرسال البيانات)
4	IR OUT من التلفاز
5	GND
6	بلا اتصال
7	بلا اتصال (5V متوفر في بعض الطرازات)
8	بلا اتصال
9	بلا اتصال (12V متوفر في بعض الطرازات)



## عمليات تهيئة RS-232C

عمليات التكوين سباعية الأسلاك (كبل RS-232C القياسي)



عمليات التكوين ثلاثية الأسلاك (غير قياسية)



### معرف الجهاز

رقم معرف الجهاز. "تخطيط البيانات الفعلي".

- 1 اضغط على زر **HOME** (الشاشة الرئيسية) أو **SETTINGS** للوصول إلى القوائم الرئيسية.
- 2 اضغط على أزرار التنقل للانتقال إلى **OPTION** (الخيارات) واضغط على **OK**.
- 3 اضغط على أزرار التنقل للانتقال إلى **Set ID** (معرف الجهاز) واضغط على **OK**.
- 4 انتقل إلى اليسار أو اليمين لتحديد رقم معرف الجهاز وحدد **Close** (إغلاق). يتراوح نطاق المصبط من 1 إلى 99.
- 5 عند الانتهاء، اضغط على **EXIT**.

- المعدل في الثانية : 9600 بت في الثانية (UART)
- طول البيانات : 8 بت
- معدل بت التماثل : لا شيء
- معدل بت التوقف : 1 بت
- رمز الاتصال : رمز ASCII
- استخدم كيبلا (معكوسًا) متقاطعةً.

## القائمة المرجعية للأوامر

(حسب الطراز)

البيانات (سداسية عشرية)	COMMAND2	COMMAND1	البيانات (سداسية عشرية)	COMMAND2	COMMAND1	
من 00 إلى 01	m	k	12. وضع قفل التحكم عن بُعد	a	k	01. الطاقة
من 00 إلى 64	t	k	13. التوازن	c	k	02. نسبة الطول إلى العرض
من 00 إلى 64	u	x	14. درجة حرارة الألوان	d	k	03. حجب الشاشة
(راجع الصفحة 7)	q	j	15. توفير الطاقة	e	k	04. كتم الصوت
01	u	j	16. التهيئة التلقائية	f	k	05. التحكم بالصوت
(راجع الصفحة 8)	v	j	17. معادلة	g	k	06. التباين
(راجع الصفحة 8)	a	m	18. أمر التوليف	h	k	07. السطوع
من 00 إلى 01	b	m	19. إضافة/تخطي البرامج	i	k	08. اللون
(راجع الصفحة 8)	c	m	20. المفتاح	j	k	09. درجة اللون
من 00 إلى 64	g	m	21. التحكم في الإضاءة الخلفية	k	k	10. الحدة
(راجع الصفحة 9)	b	x	22. تحديد الإدخال (إدخال الصورة الرئيسية)	l	k	11 : تحديد شاشة خيارات العرض

### ملاحظة !

- أثناء عمليات جهاز USB مثل DviX أو EMF، لا يتم تنفيذ جميع الأوامر باستثناء Power(ka) و Key(mc) ويتم التعامل معها على أنها NG.

الإرسال

[Command1][Command2][Set ID][Data][Cr]

[Command 1] : الأمر الأول للتحكم بالتلفاز. (j أو k أو m أو x)

[Command 2] : الأمر الثاني للتحكم بالتلفاز.

[Set ID] : يمكنك ضبط معرف الجهاز لاختيار رقم معرف التلفاز المطلوب من قائمة option (الخيارات). يتراوح نطاق

الضبط بين 1 و 99. عند تحديد معرف الجهاز "0"، يتم التحكم بكل جهاز متصل.

تتم الإشارة إلى معرف الجهاز برقم عشري (من 1 إلى 99) على القائمة، وبرقم سداسي عشري (0×0 إلى

63×0) في بروتوكول الإرسال/الاستقبال.

[Data] : لإرسال بيانات الأمر. إرسال بيانات "FF" لقراءة حالة الأمر.

[Cr] : إرجاع لأول سطر

رمز "0x0D" ASCII

[ ] : رمز ASCII "المسافة (0x20)"

إقرار قبول البيانات

[Command2][Set ID][OK][Data][x]

\* يرسل الجهاز ACK (الإقرار) وفقاً لهذا التنسيق عند استقبال البيانات العادية. في هذا الوقت، إذا كانت البيانات في وضع قراءة البيانات،

فيشير ذلك إلى بيانات الحالة الحالية. إذا كانت البيانات في وضع كتابة البيانات، فإنها تعيد بيانات الكمبيوتر.

إقرار الخطأ

[Command2][Set ID][NG][Data][x]

\* يرسل الجهاز ACK (الإقرار) وفقاً لهذا التنسيق عند استقبال بيانات غير عادية من وظائف غير قابلة للتطبيق أو أخطاء في الاتصال.

Data 00 : الرمز غير صالح

### 01. الطاقة (الأمر: k a)

◀ للتحكم بتشغيل/إيقاف تشغيل الجهاز.

Transmission[k][a][ ][Set ID][ ][Data][Cr]

Data : 00 Power Off (إيقاف التشغيل)  
Data : 01 Power On (تشغيل)

Ack [a][ ][Set ID][ ][OK/NG][Data][x]

◀ لعرض حالة التشغيل/إيقاف التشغيل.

Transmission [k][a][ ][Set ID][ ][FF][Cr]

Ack [a][ ][Set ID][ ][OK/NG][Data][x]

\* وبالمثل، في حالة إرسال وظائف أخرى لبيانات "0xFF" وفقاً لهذا التنسيق، توضح استجابة بيانات الإقرار الحالة حول كل وظيفة.

\* قد تظهر رسالتنا OK Ack. (إقرار قبول البيانات) و Error Ack. (إقرار الخطأ) وكذلك رسائل أخرى على الشاشة عند تشغيل التلفاز.

### 02. Aspect Ratio (نسبة الطول إلى العرض) (الأمر: k c)

◀ لضبط تنسيق الشاشة. (تنسيق الصورة الرئيسية)

يمكنك أيضاً ضبط تنسيق الشاشة باستخدام Aspect Ratio (نسبة الطول إلى العرض) في Q.MENU أو قائمة PICTURE (الصورة).

Transmission [k][c][ ][Set ID][ ][Data][Cr]

Data : 01 Normal screen (الشاشة العادية) (4:3)  
Data : 02 Wide screen (الشاشة العريضة) (16:9)  
Data : 04 Zoom (التكبير/التصغير)  
Data : 06 Original (أصلي)  
Data : 07 14:9  
Data : 09 Just Scan (مسح فقط)  
Data : 0B FullWide (عريض بملء الشاشة)  
Data : 10 Cinema Zoom: 1F إلى 10 (تكبير/تصغير سينمائي)  
من 1 إلى 16

Ack [c][ ][Set ID][ ][OK/NG][Data][x]

\* باستخدام منفذ إدخال الكمبيوتر، حدّد نسبة طول الشاشة إلى عرضها على 16:9 أو 4:3.

\* في وضع DTV/HDMI (1080i بمعدل 50 هرتز / 60 هرتز، 720p بمعدل 50 هرتز / 60 هرتز، 1080p بمعدل 24 هرتز / 30 هرتز / 50 هرتز / 60 هرتز)، Component (المكون)، 1080i، 720p، 1080p بمعدل 50 هرتز / 60 هرتز، يتوفر خيار Just Scan (مسح فقط).

\* يتم دعم Full Wide (عريض بملء الشاشة) فقط للأوضاع الرقمية.

### 03. Screen Mute (حجب الشاشة) (الأمر: k d)

◀ لتحديد تشغيل/إيقاف حجب الشاشة.

Transmission [k][d][ ][Set ID][ ][Data][Cr]

Data : 00 Screen mute off (إيقاف حجب الشاشة) (عرض الصورة)  
Data : 01 Screen mute on (إيقاف حجب الفيديو)  
Data : 10 Video mute on (تشغيل حجب الفيديو)

Ack [d][ ][Set ID][ ][OK/NG][Data][x]

\* في حالة تشغيل حجب الفيديو فقط، سيعرض التلفزيون خيارات العرض على الشاشة (OSD). ولكن في حالة حجب الشاشة، لن يعرض التلفزيون خيارات العرض على الشاشة.

### 04. Volume Mute (كتم الصوت) (الأمر: k e)

◀ للتحكم بتشغيل/إيقاف كتم الصوت.

يمكنك أيضاً ضبط كتم الصوت باستخدام الزر MUTE على وحدة التحكم عن بُعد.

Transmission [k][e][ ][Set ID][ ][Data][Cr]

Data : 00 كتم الصوت يعمل (إيقاف الصوت)  
Data : 01 كتم الصوت متوقف عن التشغيل (تشغيل الصوت)

Ack [e][ ][Set ID][ ][OK/NG][Data][x]

### 05. Volume Control (التحكم في مستوى الصوت) (الأمر: k f)

◀ لضبط مستوى الصوت.

يمكنك أيضاً ضبط مستوى الصوت باستخدام أزرار مستوى الصوت على وحدة التحكم عن بُعد.

Transmission [k][f][ ][Set ID][ ][Data][Cr]

Data الحد الأدنى : 00 إلى الحد الأقصى : 64  
\* راجع تخطيط البيانات الفعلي.

Ack [f][ ][Set ID][ ][OK/NG][Data][x]

### 06. Contrast (التباين) (الأمر: k g)

◀ لضبط درجة تباين الشاشة.

يمكنك أيضاً ضبط درجة التباين في قائمة PICTURE (الصورة).

Transmission [k][g][ ][Set ID][ ][Data][Cr]

Data الحد الأدنى : 00 إلى الحد الأقصى : 64  
\* راجع تخطيط البيانات الفعلي.

Transmission [k][g][ ][Set ID][ ][Data][Cr]

07. Brightness (السطوع) (الأمر: k h)

◀ لضبط درجة سطوع الشاشة.

يمكنك أيضًا ضبط درجة السطوع في قائمة PICTURE (الصورة).

Transmission [k][h][ ] [Set ID][ ] [Data][Cr]

Data الحد الأدنى : 00 إلى الحد الأقصى : 64

\* راجع تخطيط البيانات الفعلي.

Ack [h][ ] [Set ID][ ] [OK/NG][Data][x]

08. Colour (الألوان) (الأمر: k i)

◀ لضبط ألوان الشاشة.

يمكنك أيضًا ضبط اللون من قائمة PICTURE (الصورة).

Transmission [k][i][ ] [Set ID][ ] [Data][Cr]

Data الحد الأدنى : 00 إلى الحد الأقصى : 64

\* راجع تخطيط البيانات الفعلي.

Ack [i][ ] [Set ID][ ] [OK/NG][Data][x]

09. Tint (درجة اللون) (الأمر: k j)

◀ لضبط درجة لون الشاشة.

يمكنك أيضًا ضبط درجة اللون من قائمة PICTURE (الصورة).

Transmission [k][j][ ] [Set ID][ ] [Data][Cr]

Data أحمر (أحمر) : 00 إلى أخضر (أخضر) : 64

\* راجع تخطيط البيانات الفعلي.

Ack [j][ ] [Set ID][ ] [OK/NG][Data][x]

10. Sharpness (الحدة) (الأمر: k k)

◀ لضبط حدة الشاشة.

يمكنك أيضًا ضبط الحدة من قائمة PICTURE (الصورة).

Transmission [k][k][ ] [Set ID][ ] [Data][Cr]

Data الحد الأدنى : 00 إلى الحد الأقصى : 32

\* راجع تخطيط البيانات الفعلي.

Ack [k][ ] [Set ID][ ] [OK/NG][Data][x]

11. OSD (خيارات العرض على الشاشة) (الأمر: k l)

◀ لتحديد تشغيل/إيقاف OSD (شاشة خيارات العرض)

عند التحكم عن بُعد.

Transmission [k][l][ ] [Set ID][ ] [Data][Cr]

OSD on : 01 OSD off : 00 Data

(إيقاف شاشة خيارات العرض) (تشغيل شاشة خيارات العرض)

Ack [l][ ] [Set ID][ ] [OK/NG][Data][x]

12. Remote control lock mode (وضع إقفال وحدة

التحكم عن بُعد) (الأمر: k m)

◀ لإقفال عناصر التحكم الخاصة باللوحة الأمامية على الشاشة  
ووحدة التحكم عن بُعد.

[Transmission [k][m][ ] [Set ID][ ] [Data][Cr]

Data Lock on : 01 (إيقاف) Lock off : 00 (تشغيل القفل)  
تشغيل القفل

Ack [m][ ] [Set ID][ ] [OK/NG][Data][x]

\* إذا كنت لا تستخدم وحدة التحكم عن بُعد، فاستخدم هذا الوضع.  
عندما يتم تشغيل/إيقاف تشغيل الطاقة الرئيسية، يتم تحرير قفل التحكم  
الخارجي.

\* في وضع الاستعداد، إذا كان قفل المفتاح قيد التشغيل، لن يتم تشغيل  
التلفاز باستخدام مفتاح التشغيل بالأشعة تحت الحمراء والمفتاح المحلي.

13. Balance (الأمر: k t)

◀ لضبط التوازن.

يمكنك أيضًا ضبط التوازن من قائمة AUDIO (الصوت).

Transmission [k][t][ ] [Set ID][ ] [Data][Cr]

البيانات من يسار : 00 إلى يمين : 64  
\* راجع تخطيط البيانات الفعلي.

Ack [t][ ] [Set ID][ ] [OK/NG][Data][x]

14. Colour Temperature (درجة حرارة الألوان)

(الأمر: k u)

◀ لضبط درجة حرارة الألوان. يمكنك أيضًا ضبط درجة حرارة  
الألوان من قائمة PICTURE (الصورة).

Transmission [k][u][ ] [Set ID][ ] [Data][Cr]

Data الحد الأدنى : 00 إلى الحد الأقصى : 64

\* راجع تخطيط البيانات الفعلي.

Ack [u][ ] [Set ID][ ] [OK/NG][Data][x]

15. Energy Saving (توفير الطاقة) (الأمر: j q)

◀ للحد من استهلاك طاقة التلفاز. يمكنك أيضًا ضبط توفير الطاقة  
من القائمة PICTURE (الصورة).

Transmission [j][q][ ] [Set ID][ ] [Data][Cr]



## 18. Tune Command (أمر التوليف) (الأمر: m a)

◀ حدّد القناة للرقم الفعلي التالي.

`TTransmission[m][a][ ][Set ID][ ][Date00]`  
`[ ][Data 01][ ][Data 02][Cr]`

Data00 : بيانات القناة العالية

Data01 : بيانات القناة المنخفضة

مثال رقم 47 -> 2F 00 (2FH)

رقم 394 -> 8A 01 (18AH)

رقم التلفاز الرقمي 0 -> لا يهم

Data02 : [البواني]

0x00 : التناظري الرئيسي

0x10 : التلفاز الرقمي الرئيسي

0x20 : الراديو

[الكل]

0x80 : التناظري الرئيسي

0x90 : التلفاز الرقمي الرئيسي

0xA0 : الراديو

نطاق بيانات القناة

تتناظري - الحد الأدنى: 00 إلى الحد الأقصى: 63 (إلى 99)

رقمي - الحد الأدنى: 00 إلى الحد الأقصى: 3E7 (إلى 999)

`Ack [a][ ][Set ID][ ][OK/NG][Data][x]`

Data الحد الأدنى: 00 إلى الحد الأقصى: 7DH

## 19. Programme Add/Skip (إضافة/تخطي البرامج) (الأمر: m b)

◀ لضبط حالة التخطي للبرنامج الحالي.

`Transmission [m][b][ ][Set ID][ ][Data][Cr]`

Data Skip : 00 (تخطي) Add : 01 (إضافة)

`Ack [b][ ][Set ID][ ][OK/NG][Data][x]`

## 20. Key (المفتاح) (الأمر: m c)

◀ لإرسال رمز مفتاح الأشعة تحت الحمراء لوحدة التحكم عن بُعد.

`Transmission [m][c][ ][Set ID][ ][Data][Cr]`

Data رموز الأشعة تحت الحمراء

`[Ack [c][ ][Set ID][ ][OK/NG][Data][x]`

## 21. Control Backlight (التحكم بالإضاءة الخلفية) (الأمر: m g)

◀ للتحكم في الإضاءة الخلفية.

`Transmission [m][g][ ][Set ID][ ][Data][Cr]`

Data الحد الأدنى: 00 إلى الحد الأقصى: 64

`Ack [g][ ][Set ID][ ][OK/NG][Data][x]`

الوصف	المستوى				وظيفة توفير الطاقة			
	0	1	2	3	4	5	6	7
إيقاف التشغيل	0	0	0	0	طاقة منخفضة	0	0	0
الحد الأدنى	1	0	0	0	طاقة منخفضة	0	0	0
الحد المتوسط	0	1	0	0	طاقة منخفضة	0	0	0
الحد الأقصى	1	1	0	0	طاقة منخفضة	0	0	0
إيقاف تشغيل الشاشة	1	0	1	0	طاقة منخفضة	0	0	0
تلقائي	0	0	1	0	طاقة منخفضة	0	0	0

◀ يتوفر الخيار Auto (تلقائي) في التلفاز الذي يدعم 'Intelligent Sensor' (جهاز الاستشعار الذكي)

`Ack [q][ ][Set ID][ ][OK/NG][Data][x]`

## 16. Auto Configure (التهيئة التلقائية) (الأمر: j u)

◀ لضبط وضع الصورة وتقليل اهتزازها تلقائيًا. تعمل فقط في وضع RGB (الكمبيوتر).

`[Transmission [j][u][ ][Set ID][ ][Data][Cr]`

Data 01 : لضبط

`Ack [u][ ][Set ID][ ][OK/NG][Data][x]`

## 17. Equalize (معادلة) (الأمر: j v)

◀ لضبط المعادلة.

`TTransmission [j][v][ ][Set ID][ ][Data][Cr]`

MSB	LSB						
0	0	0	0	0	0	0	0
التردد				البيانات			

الخطوة	0	1	2	3	4	التردد	5	6	7
0 (عشري)	0	0	0	0	0	النطاق الأول	0	0	0
1 (عشري)	1	0	0	0	0	النطاق الثاني	1	0	0
...	...	...	...	...	...	النطاق الثالث	0	1	0
19 (عشري)	1	1	0	0	1	النطاق الرابع	1	1	0
20 (عشري)	0	0	1	0	1	النطاق الخامس	0	0	1

`Ack [v][ ][Set ID][ ][OK/NG][Data][x]`

## 22. Input select (تحديد الإدخال) (الأمر: x b)

(إدخال الصورة الرئيسي)

◀ لتحديد مصدر إدخال الصورة الرئيسي.

Transmission [x][b][ ][Set ID][ ][Data][Cr]

Data Structure (البنية)

MSB

LSB

0	0	0	0	0	0	0	0
---	---	---	---	---	---	---	---

رقم الإدخال الخارجي

البيانات				الإدخال الخارجي
0	0	0	0	التلفاز الرقمي
0	0	0	1	تلفازي
0	0	1	0	AV
0	1	0	0	المكون
0	1	1	0	RGB
0	1	1	1	HDMI
1	0	0	0	
1	0	0	1	
1	0	1	0	

البيانات				رقم الإدخال
0	0	0	0	الإدخال 1
0	0	0	1	الإدخال 2
0	0	1	0	الإدخال 3
0	0	1	1	الإدخال 4

Ack [b][ ][Set ID][ ][OK/NG][Data][x]

## \* تخطيط البيانات الفعلي

خطوة 00 :

:

خطوة 10 (معرف الجهاز 10) : A

:

خطوة 15 (معرف الجهاز 15) : F

:

خطوة 16 (معرف الجهاز 16) : 10

:

خطوة 100 : 64

:

خطوة 110 : 6E

:

خطوة 115 : 73

:

خطوة 116 : 74

:

خطوة 199 : CF

:

خطوة 254 : FE

:

خطوة 255 : FF