

MANUEL D'UTILISATION MONITEUR ACL À DEL (MONITEUR À DEL*)

* Les moniteurs à DEL de LG sont des moniteurs ACL avec rétroéclairage à DEL.

Veuillez lire ce manuel attentivement avant d'utiliser l'appareil et conservez-le pour vous y reporter ultérieurement.

MODÈLE DE MONITEUR ACL À DEL

| | | |
|---------|---------|---------|
| 22M47D | 23M47D | 24M47D |
| 22M47VQ | 23M47VQ | 24M47VQ |
| 22M47H | 23M47H | 24M47H |
| 22M47HQ | | 24M47HQ |

SOMMAIRE

3 LICENCE

4 ASSEMBLAGE ET PRÉPARATION

- 4 Déballage
- 6 Pièces et boutons
- 7 - Comment utiliser le bouton du joystick
- 8 Déplacer et soulever le moniteur
- 9 Installation du moniteur
- 9 - Fixation du support du moniteur
- 9 - Détachement de la Corps du support
- 10 - Installation sur une table
- 10 - Utilisez le câble porteur
- 12 - Fixation du support mural

13 UTILISATION DU MONITEUR

- 13 Connexion à un PC
- 13 - Connexion D-SUB
- 13 - Connexion DVI-D
- 13 - Connexion HDMI
- 14 Connexion aux périphériques AV
- 14 - Connexion HDMI
- 15 Connexion aux périphériques externes
- 15 - Connexion de périphériques

16 INSTALLATION DU LOGICIEL DE L'ÉCRAN LG

- 16 Installation de Screen Split(Division de l'écran)

18 CONFIGURATION UTILISATEUR

- 18 Activation du menu principal
- 18 - Fonctions du menu principal.
- 19 Personnalisation des paramètres
- 19 - Paramètres du menu

- 19 - -Configuration Rapide
- 21 - -Image
- 23 - -Général
- 24 - -Configuration automatique
- 25 - -Réinitialise
- 26 - -Mode Image

27 DÉPANNAGE

29 SPÉCIFICATIONS

- 35 Mode prédéfinis (Résolution)
- 35 Voyant

36 POSTURE À ADOPTER

- 36 Posture correcte à adopter pour utiliser le moniteur.

22M47VQ 22M47H 22M47HQ 23M47VQ 23M47H 24M47H 24M47HQ 24M47VQ

LICENCE

Chaque modèle dispose de licences différentes. Visitez le site <http://www.lg.com> pour plus d'informations sur la licence.



Les termes HDMI et HDMI High-Definition Multimedia Interface, de même que le logo HDMI sont des marques commerciales ou des marques déposées de HDMI Licensing Administrator, Inc. aux États-Unis et dans d'autres pays.

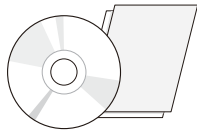
Le contenu suivant est appliqué seulement aux écrans qui sont vendus sur le marché européen et qui doivent satisfaire à la Directive ErP:

- * Les écrans sont configurés à s'éteindre automatiquement dans 4 heures après que vous avez activé l'affichage s'il n'y a pas de réglage d'affichage.
- * Pour désactiver cette configuration, changez l'option au menu OSD de "Automatic Standby (Mise en Veille Automatique)" en 'Off'.

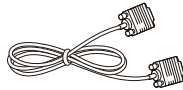
ASSEMBLAGE ET PRÉPARATION

Déballage

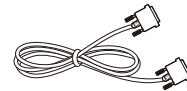
Vérifiez que la boîte de votre moniteur contient bien les éléments suivants. S'il manque des accessoires, contactez le revendeur local auprès duquel vous avez acheté votre produit. L'aspect réel des produits et des accessoires présentés dans ce manuel peut différer de leurs illustrations.



**CD (Manuel d'utilisation)/
Carte**



Câble D-SUB
(Ce câble n'est pas fourni
pour tous les pays.)



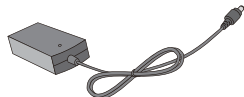
Câble DVI-D

| | | |
|---------|---------|---------|
| 22M47D | 22M47VQ | 23M47D |
| 23M47VQ | 24M47D | 24M47VQ |

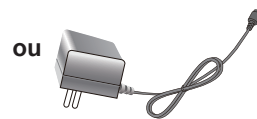
(Ce câble n'est pas fourni
pour tous les pays.)



Cordon d'alimentation



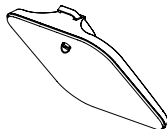
Adaptateur ca/cc
(Selon le pays)



Adaptateur ca/cc
(Selon le pays)



Pied du support



Base du support



Câble HDMI
(Ce câble n'est pas fourni
pour tous les pays.)

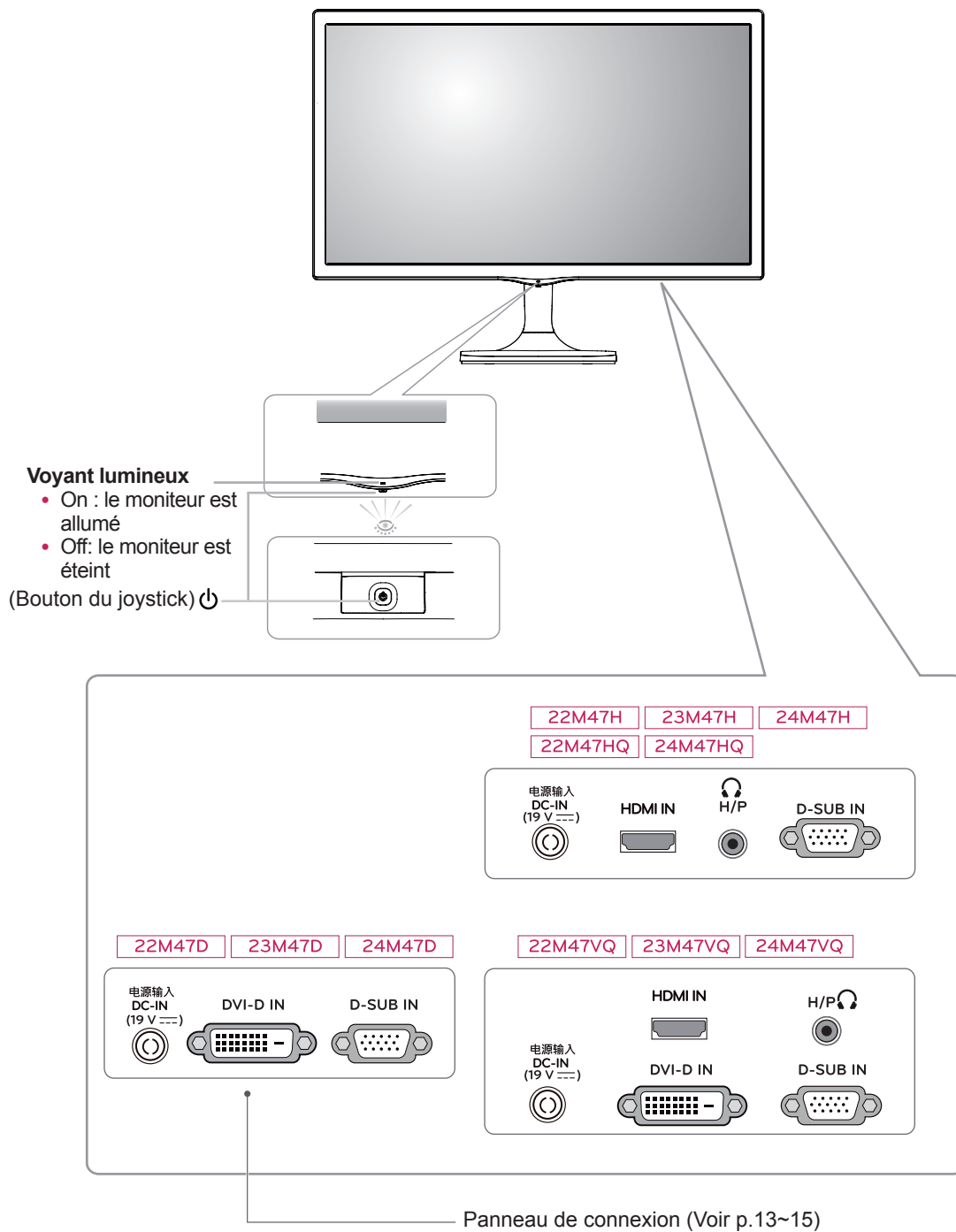
**ATTENTION**

- Afin d'optimiser la sécurité et la durée de vie des produits, n'utilisez aucun accessoire non agréé.
- La garantie ne couvre pas les dommages ni les blessures dus à l'utilisation d'accessoires non agréés.

**REMARQUE**

- Les accessoires fournis avec le produit diffèrent en fonction du modèle choisi.
- Les caractéristiques des produits ou le contenu de ce manuel peuvent être modifiés sans avis préalable en cas de mise à jour des fonctions.

Pièces et boutons

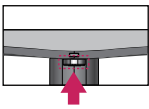

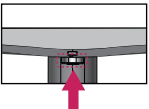
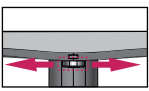

**REMARQUE**

- Le bouton du joystick se trouve en bas du moniteur.

Comment utiliser le bouton du joystick

Vous pouvez facilement contrôler les fonctions du moniteur en appuyant sur le bouton du joystick ou en le déplaçant vers la gauche/droite avec le doigt.

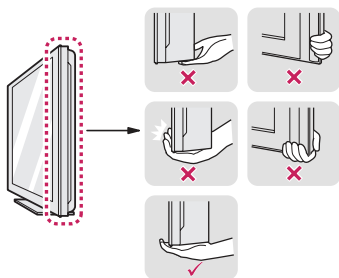
Fonctions de base

| | | | |
|---|---|---------------------------|--|
|  |  | Marche | Appuyez une fois sur le bouton du joystick pour allumer le moniteur. |
|  | | Arrêt | Appuyez de façon prolongée sur le bouton du joystick pour éteindre le moniteur. |
|  |  | Contrôle du volume | Vous pouvez régler le volume en déplaçant le bouton du joystick vers la gauche/droite. |

Déplacer et soulever le moniteur

Si vous souhaitez déplacer ou soulever le moniteur, suivez ces instructions pour éviter de le rayer ou de l'endommager le moniteur et afin d'assurer un déplacement sans danger, quelle que soit sa forme ou sa taille.

- Il est recommandé de conserver le moniteur dans sa boîte ou son emballage d'origine avant d'essayer de le déplacer.
- Avant de déplacer ou de soulever le moniteur, déconnectez le cordon d'alimentation et tous les câbles.
- Maintenez fermement le moniteur par le haut et le bas du cadre. Ne tenez pas le panneau.



- Lorsque vous tenez le moniteur, orientez l'écran à l'opposé de vous pour éviter de le rayer.



- Lorsque vous déplacez le moniteur, évitez tout choc violent ou toute vibration sur le produit.
- Lorsque vous déplacez le moniteur, maintenez-le à la verticale, ne le tournez jamais latéralement et ne l'inclinez pas sur le côté.



ATTENTION

- Dans la mesure du possible, évitez de toucher l'écran du moniteur. Vous risqueriez d'endommager l'écran ou des pixels permettant de composer l'image.



Installation du moniteur

Fixation du support du moniteur

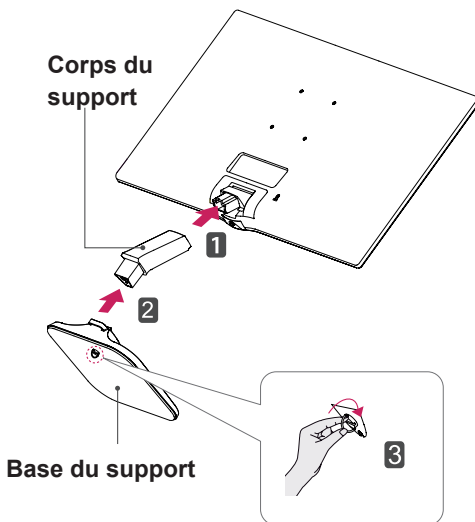
- 1 Placez le moniteur, côté écran sur une surface plane et rembourrée.



ATTENTION

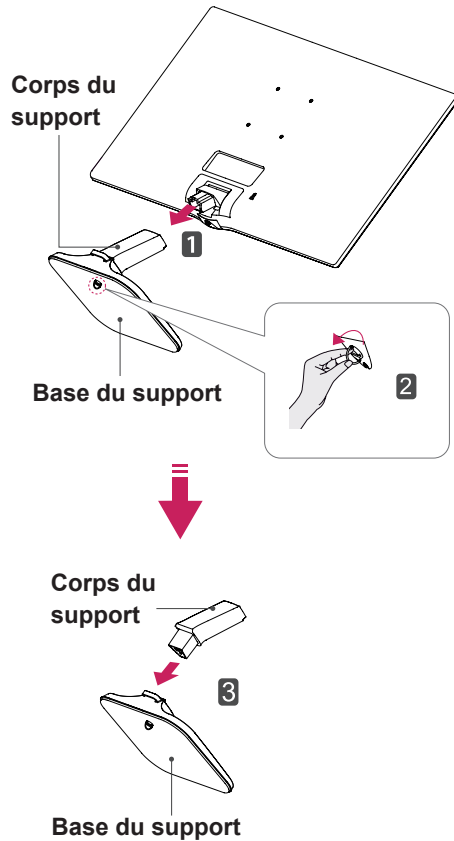
Disposez un tapis en mousse ou un chiffon doux sur la table afin de protéger l'écran de tout dégât.

- 2
 - 1 Attachez **Corps du support** à l'appareil de l'écran.
 - 2 Attacher le **Base du support** a **Corps du support**.
 - 3 Serrer la vis vers la droite.



Détachement de la Corps du support

- 1 Placez le moniteur, côté écran sur une surface plane et rembourrée.
- 2
 - 1 Retirez **Corps du support** et **Base du support** de l'appareil de l'écran.
 - 2 Tournez la vis vers la gauche.
 - 3 Retirez **Base du support**.



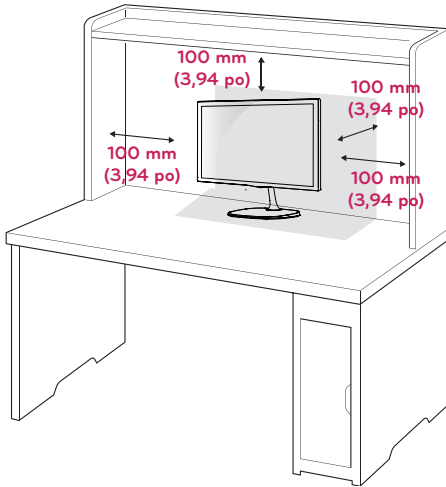
ATTENTION

- Les illustrations de ce document représentent les procédures standard ; le produit peut donc avoir un aspect différent.
- Portez toujours le moniteur sans le retourner à l'envers ni sans le tenir par la base du support. Cela pourrait provoquer la chute du moniteur et entraîner des blessures.
- Lorsque vous soulevez ou déplacez le moniteur, ne touchez pas à l'écran. Toute pression exercée sur l'écran du moniteur pourrait l'endommager.
- Si vous utilisez le panneau du moniteur sans la base du support, le bouton du joystick pourrait rendre le moniteur instable ou le faire tomber, ce qui pourrait endommager le moniteur ou vous blesser. Cela pourrait également entraîner des dysfonctionnements du bouton du joystick.

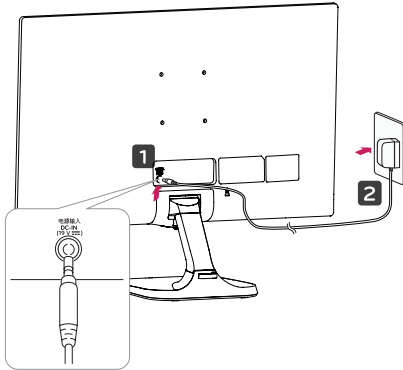
Installation sur une table

- 1 Soulevez et positionnez le moniteur à la verticale sur une table.

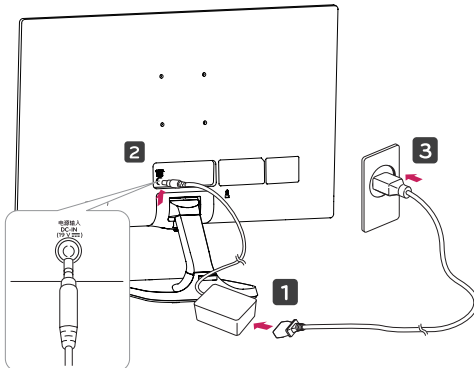
Laissez 100 mm (3,94 po) d'espace minimum entre le mur et le moniteur pour assurer une bonne ventilation.



- 2 Branchez l'adaptateur ca/cc et le cordon d'alimentation sur une prise murale.



ou



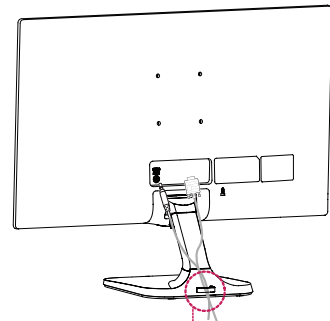
- 3 Pour allumer le moniteur, appuyez sur le bouton du joystick en bas de l'appareil.



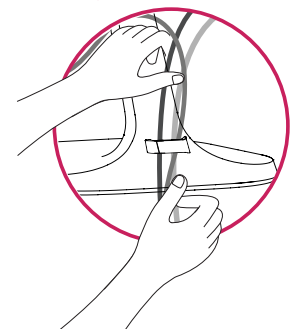
ATTENTION

Veillez à toujours débrancher le cordon d'alimentation avant de déplacer le moniteur. Vous éviterez ainsi tout risque d'électrocution.

Utilisez le câble porteur

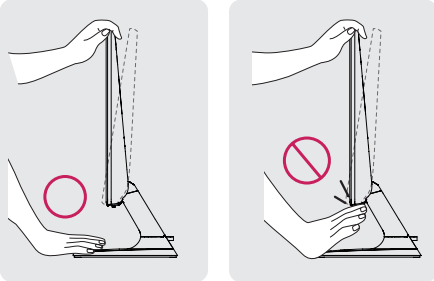


Câble porteur

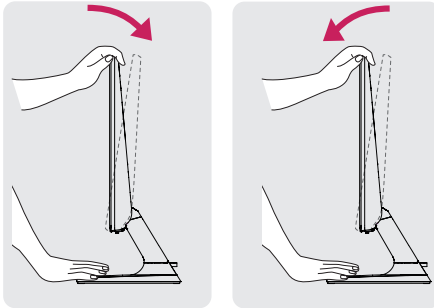


**AVERTISSEMENT**

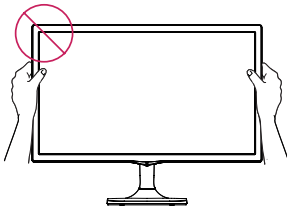
Si vous souhaitez incliner le moniteur, ne tenez pas l'écran par le bas comme indiqué sur cette illustration car vous risqueriez de vous blesser.



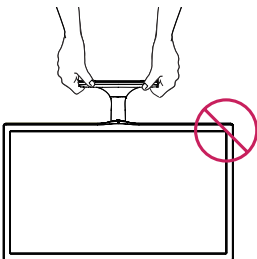
Lors de régler l'angle, il est possible de causer des dommages ou une anomalie avec une force excessive.



Évitez de toucher l'écran et d'appuyer sur ce dernier pour ajuster l'angle du moniteur.



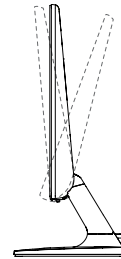
Ne tenez pas cet appareil comme l'image ci-dessous. L'écran peut se détacher de Base du support et blesser votre corps.

**REMARQUE**

Inclinez l'écran de +20° à -5° afin de trouver le meilleur angle de vue.



Face avant

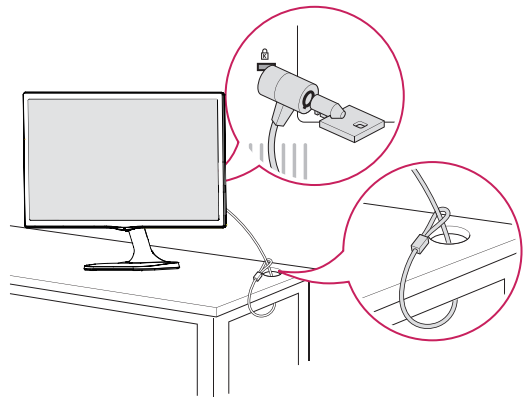


Face arrière

Utilisation du système de sécurité Kensington

Le connecteur du système de sécurité Kensington se situe à l'arrière du moniteur. Pour obtenir plus d'informations sur l'installation ou l'utilisation de ce système de sécurité, consultez le manuel fourni avec ce dernier ou rendez-vous sur <http://www.kensington.com>.

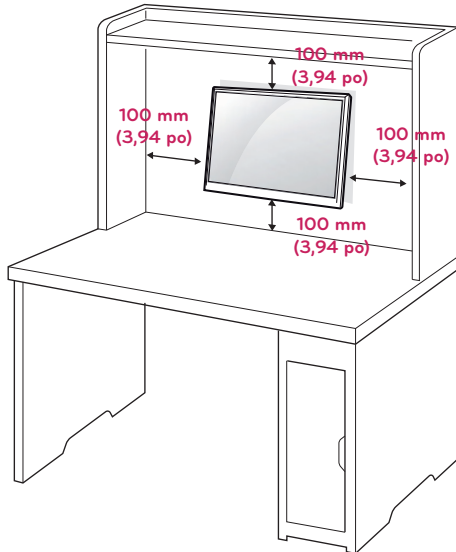
Reliez le câble du système de sécurité entre le moniteur et la table.

**REMARQUE**

Le système de sécurité Kensington est livré en option. Ce système est disponible à la vente dans la plupart des magasins d'électronique.

Fixation du support mural

Afin d'assurer la ventilation du moniteur, laissez un espace de 100 mm (3,94 po) autour du produit. Pour obtenir des instructions détaillées, contactez votre revendeur et consultez le Guide d'installation du support mural en option.



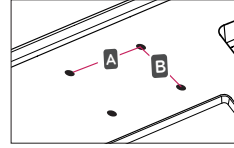
Si vous envisagez de monter le Moniteur sur un mur, fixez l'Interface de fixation murale (en option) à l'arrière du dispositif.

Si vous installez le moniteur à l'aide d'un support mural (en option), assurez-vous de bien fixer l'écran pour éviter qu'il ne tombe.

- 1 Si vous utilisez la vis plus longue que la norme, le moniteur peut être endommagé en interne.
- 2 Si vous utilisez des vis inappropriées, le produit pourrait être endommagé et chuter de la position montée. Dans ce cas, LG n'en est pas responsable.

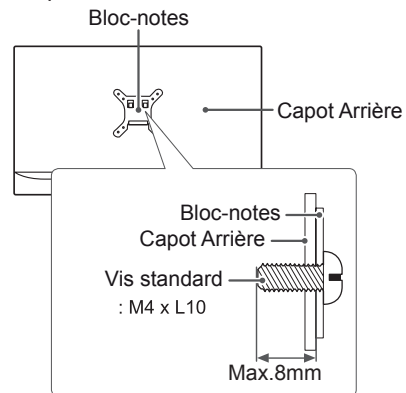
| | | | |
|----------------------------------|----------|---------|---------|
| Modèle | 22M47D | 23M47D | 24M47D |
| | 22M47VQ | 23M47VQ | 24M47VQ |
| | 22M47H | 23M47H | 24M47H |
| | 22M47HQ | | 24M47HQ |
| Mural (A x B) | 75 x 75 | | |
| Vis standard | M4 x L10 | | |
| Nombre de vis | 4 | | |
| Support mural (en option) | LSW 149 | | |
| | | | |

- VESA (A x B)



ATTENTION

- Débranchez le cordon d'alimentation, puis déplacez ou installez le moniteur. Vous éviterez ainsi tout risque d'électrocution.
- Si vous fixez le moniteur au plafond ou sur un mur oblique, le produit risque de tomber et de blesser quelqu'un.
- Fixez toujours votre moniteur à l'aide d'un support mural agréé par LG et contactez votre revendeur local ou une personne qualifiée.
- Ne serrez pas trop les vis afin de ne pas endommager le moniteur. Cela risquerait d'entraîner l'annulation de votre garantie.
- N'utilisez que des vis et des supports de fixation murale répondant à la norme VESA. La garantie ne couvre pas les dommages ou les blessures dus à une mauvaise utilisation ou à l'utilisation des accessoires non agréés.
- La longueur de la vis de la surface extérieure du capot arrière doit être inférieure à 8mm.



REMARQUE

- N'utilisez que les vis répondant aux spécifications de la norme VESA.
- Le kit de support mural est fourni avec un manuel d'installation et les pièces nécessaires à l'installation.
- Le support mural est livré en option. Pour en savoir plus sur les accessoires en option, contactez votre revendeur local.
- La longueur des vis dépend du modèle de support mural. Vérifiez leur longueur avant de procéder à l'installation.
- Pour obtenir plus d'informations, consultez les instructions fournies avec le support mural.

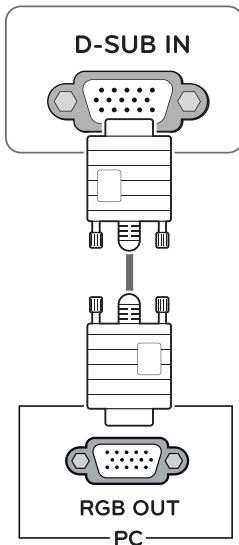
UTILISATION DU MONITEUR

Connexion à un PC

- Ce moniteur prend en charge la fonction Plug and Play*.
- * Fonction Plug and Play : reconnaissance d'un périphérique connecté et sous tension par un PC sans que l'utilisateur n'ait à configurer l'appareil ni même intervenir.

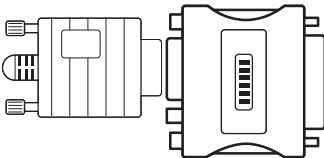
Connexion D-SUB

Cette connexion transmet des vidéos analogiques du PC au moniteur. Connectez le PC au moniteur à l'aide du câble D-Sub 15 broches comme indiqué ci-dessous.



REMARQUE

- Connexion avec un connecteur de câble d'entrée de signal D-SUB pour Macintosh



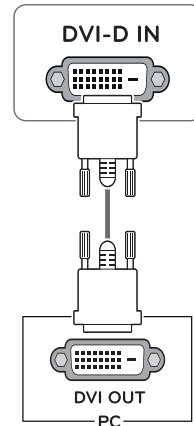
Adaptateur Mac

Pour l'utilisation d'un ordinateur Macintosh (Apple), utilisez un adaptateur pour remplacer le connecteur D-SUB/VGA 15 broches haute densité (3 rangées) du câble par un connecteur 15 broches à 2 rangées.

Connexion DVI-D

Cette connexion transmet un signal vidéo numérique entre le PC et le moniteur. Connectez le PC et le moniteur avec un câble DVI comme indiqué ci-dessous.

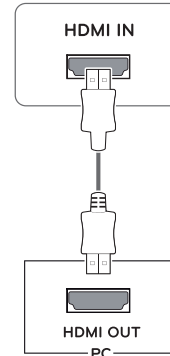
| | | |
|---------|---------|---------|
| 22M47D | 23M47D | 24M47D |
| 22M47VQ | 23M47VQ | 24M47VQ |



Connexion HDMI

Transmettez les signaux numériques vidéo et audio de votre PC à l'écran. Connectez le PC et l'écran avec le câble HDMI à la façon indiquée par les illustrations suivantes.

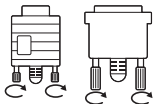
| | | |
|---------|---------|---------|
| 22M47VQ | 23M47VQ | 24M47VQ |
| 22M47H | 23M47H | 24M47H |
| 22M47HQ | | 24M47HQ |



REMARQUE

- L'utilisation d'un PC HDMI peut entraîner des problèmes de compatibilité.
- Utilisez un câble certifié sur lequel est apposé le logo HDMI. Si vous utilisez un câble non certifié HDMI, l'écran peut ne pas s'afficher ou une erreur de connexion peut survenir.
- Types de câbles HDMI recommandés
 - Câble HDMI^{®/TM} haute vitesse
 - Câble HDMI^{®/TM} haute vitesse avec Ethernet

ATTENTION

- Branchez le câble de signal d'entrée et serrez les vis dans le sens des aiguilles d'une montre. 
- N'appuyez pas de manière prolongée sur l'écran, cela pourrait provoquer une distorsion temporaire de l'image.
- Afin d'éviter les brûlures d'écran, ne laissez pas une image fixe s'afficher en permanence. Configurez si possible un écran de veille.

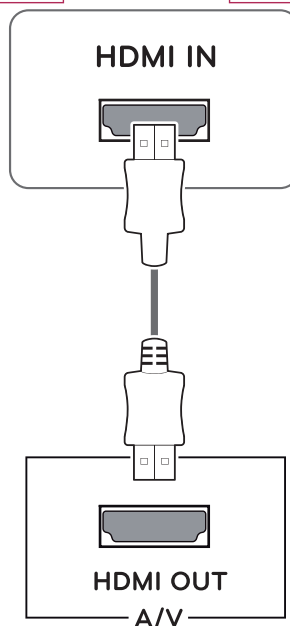
REMARQUE

- Si vous souhaitez utiliser deux PC avec le même moniteur, veillez à brancher correctement les câbles de signal (D-SUB/ DVI-D/HDMI) au moniteur.
- Si vous allumez le moniteur à froid, un scintillement peut se produire. Ce phénomène est tout à fait normal.
- Des points rouges, verts ou bleus peuvent apparaître sur l'écran. Ce phénomène est tout à fait normal.

Connexion aux périphériques AV**Connexion HDMI**

Transmettez les signaux numériques vidéo et audio de vos appareils AV à l'écran. Connectez votre appareil AV et l'écran avec le câble HDMI comme ce qui est illustré ci-dessous.

| | | |
|---------|---------|---------|
| 22M47VQ | 23M47VQ | 24M47VQ |
| 22M47H | 23M47H | 24M47H |
| 22M47HQ | | 24M47HQ |

**REMARQUE**

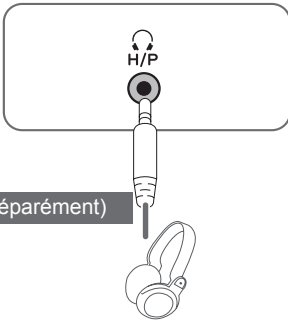
- L'utilisation d'un PC HDMI peut entraîner des problèmes de compatibilité.
- Utilisez un câble certifié sur lequel est apposé le logo HDMI. Si vous utilisez un câble non certifié HDMI, l'écran peut ne pas s'afficher ou une erreur de connexion peut survenir.
- Types de câbles HDMI recommandés
 - Câble HDMI^{®/TM} haute vitesse
 - Câble HDMI^{®/TM} haute vitesse avec Ethernet

Connexion aux périphériques externes

Connexion de périphériques

Branchez les périphériques au moniteur à l'aide du ports casque.

| | | |
|---------|---------|---------|
| 22M47VQ | 23M47VQ | 24M47VQ |
| 22M47H | 23M47H | 24M47H |
| 22M47HQ | | 24M47HQ |



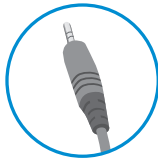
(vendus séparément)

! REMARQUE

- Les périphériques sont vendus séparément.
- Les câbles avec des prises angulaires peuvent présenter des problèmes de tolérance. Il est donc préférable d'utiliser si possible des prises droites.



Prise angulaire



Prise droite

! REMARQUE

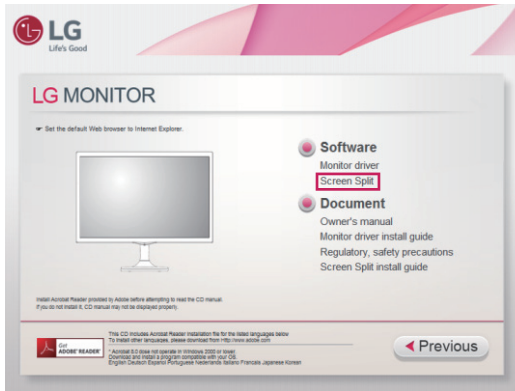
- Un casque ou des haut-parleurs ne fonctionnent pas normalement, en fonction des paramètres du PC serveur.

INSTALLATION DU LOGICIEL DE L'ÉCRAN LG

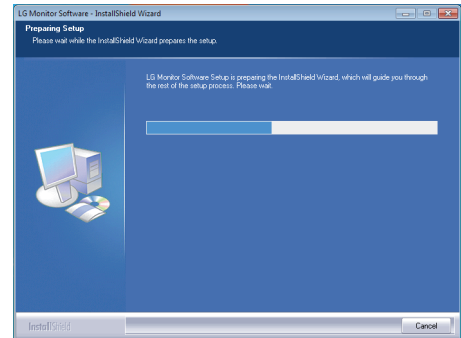
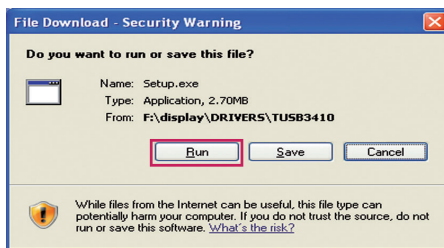
Installation de Screen Split(Division de l'écran)

Insérez dans le lecteur de l'ordinateur le CD du manuel d'utilisation inclus dans l'emballage du produit, puis installez le logiciel LG Monitor.

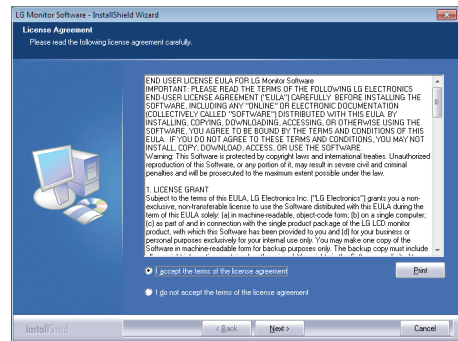
- 1 Utilisez Internet Explorer comme navigateur par défaut.
- 3 Suivez les instructions pour procéder à l'installation.



- 2 Cliquez sur « Screen Split ». Lorsque la fenêtre de téléchargement s'affiche, cliquez sur le bouton [Run (Exécuter)]. (La fenêtre de téléchargement de fichier peut être différente selon le système d'exploitation et la version d'Internet Explorer, mais la procédure d'installation reste la même.)



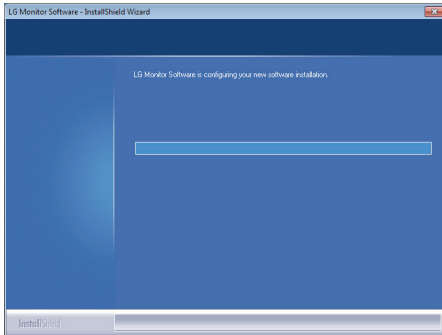
- 4 Cochez la case « J'accepte les conditions générales du contrat » sur l'écran du contrat de licence, puis cliquez sur le bouton [Next (Suivant)].



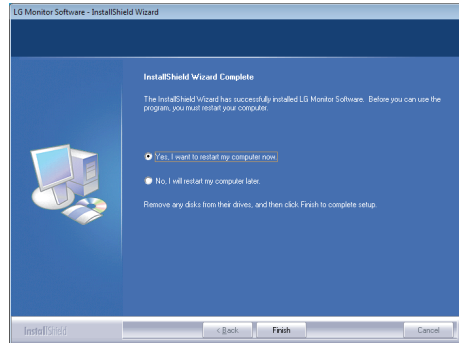
ATTENTION

- Configuration minimum pour Windows 7 & Windows 8 : Service Pack 1 ou version ultérieure.

5 L'installation Screen Split se démarre comme ci-dessous.




6 Une fois l'installation terminée, veuillez redémarrer le système.



REMARQUE

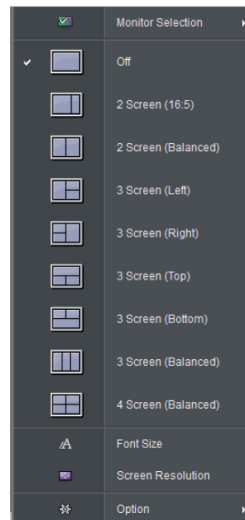
- Screen Split : ce programme divise automatiquement la fenêtre du programme conformément à votre souhait.
 - ※ La Sélection de l'écran soutenu uniquement dans l'affichage étendu.
 - ※ Ce programme soutenu en Windows 7 et Windows 8.

REMARQUE

Lorsque vous exécutez Screen Split, l'icône Screen Split  apparaît dans la barre d'état système en bas de l'écran de votre PC.



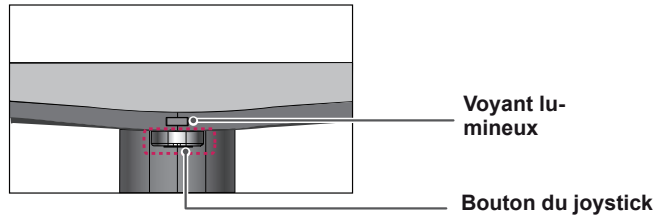
Cliquez avec le bouton droit sur l'icône Screen Split et sélectionnez la mise en page souhaitée.



CONFIGURATION UTILISATEUR

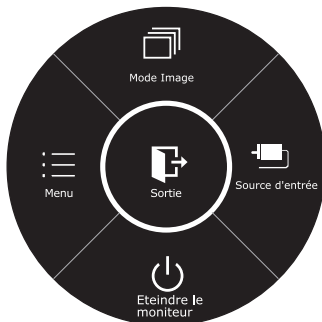
Activation du menu principal

- 1 Appuyez sur le bouton du joystick en bas du moniteur.
- 2 Déplacez le joystick vers le haut/bas (▲/▼) et vers la gauche/droite (◀/▶) pour régler les options.
- 3 Appuyez une nouvelle fois sur le bouton du joystick pour sortir du menu principal.



| Bouton | Statut du menu | Description | | | | | | | | | | | | |
|--------------------------|---|---|---------|---------|---------|--------|--------|---------|---------|---------|---------|--------|--------|--------|
| | Menu principal désactivé | Permet d'activer le menu principal. | | | | | | | | | | | | |
| | Menu principal activé | Permet de sortir du menu principal. (Maintenez le bouton enfoncé pour éteindre le moniteur : vous pouvez éteindre le moniteur de cette façon à n'importe quel moment, même lorsque l'affichage écran est activé) | | | | | | | | | | | | |
| | Menu principal désactivé | <table border="1"> <tr><td>22M47VQ</td><td>23M47VQ</td><td>24M47VQ</td></tr> <tr><td>22M47H</td><td>23M47H</td><td>24M47H</td></tr> <tr><td>22M47HQ</td><td></td><td>24M47HQ</td></tr> </table> Permet de régler le niveau du volume du moniteur. <table border="1"> <tr><td>22M47D</td><td>23M47D</td><td>24M47D</td></tr> </table> Permet la navigation OSD. | 22M47VQ | 23M47VQ | 24M47VQ | 22M47H | 23M47H | 24M47H | 22M47HQ | | 24M47HQ | 22M47D | 23M47D | 24M47D |
| | 22M47VQ | 23M47VQ | 24M47VQ | | | | | | | | | | | |
| | 22M47H | 23M47H | 24M47H | | | | | | | | | | | |
| | 22M47HQ | | 24M47HQ | | | | | | | | | | | |
| 22M47D | 23M47D | 24M47D | | | | | | | | | | | | |
| Menu principal activé | Permet d'accéder aux fonctions du menu. | | | | | | | | | | | | | |
| Menu principal désactivé | <table border="1"> <tr><td>22M47VQ</td><td>23M47VQ</td><td>24M47VQ</td></tr> <tr><td>22M47H</td><td>23M47H</td><td>24M47H</td></tr> <tr><td>22M47HQ</td><td></td><td>24M47HQ</td></tr> </table> Permet de régler le niveau du volume du moniteur. <table border="1"> <tr><td>22M47D</td><td>23M47D</td><td>24M47D</td></tr> </table> Permet la navigation OSD. | 22M47VQ | 23M47VQ | 24M47VQ | 22M47H | 23M47H | 24M47H | 22M47HQ | | 24M47HQ | 22M47D | 23M47D | 24M47D | |
| 22M47VQ | 23M47VQ | 24M47VQ | | | | | | | | | | | | |
| 22M47H | 23M47H | 24M47H | | | | | | | | | | | | |
| 22M47HQ | | 24M47HQ | | | | | | | | | | | | |
| 22M47D | 23M47D | 24M47D | | | | | | | | | | | | |
| Menu principal activé | Opérez le changement d'entrée. | | | | | | | | | | | | | |
| | Menu principal désactivé | Permet d'activer le menu principal. | | | | | | | | | | | | |
| | Menu principal activé | Entrez la caractéristique de Mode Image. | | | | | | | | | | | | |
| | Menu principal désactivé | Permet d'activer le menu principal. | | | | | | | | | | | | |
| | Menu principal activé | Permet d'éteindre le moniteur. | | | | | | | | | | | | |

Fonctions du menu principal.



Ⓞ Appui Long : éteindre

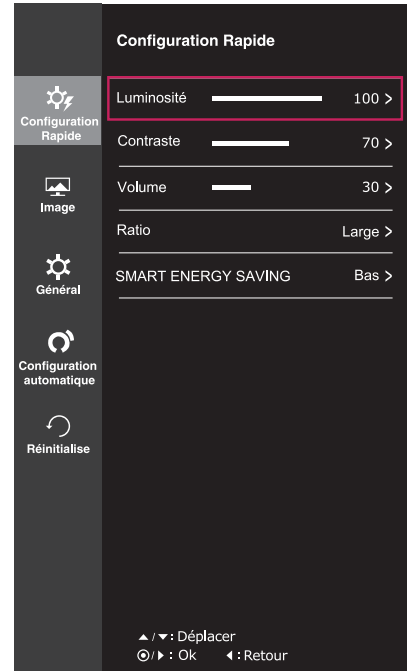
| Menu principal | Description |
|----------------------|--|
| Menu | Permet de configurer les paramètres de l'écran. |
| Mode Image | Sélectionner le mode d'image pour atteindre le meilleur effet d'affichage. |
| Source d'entrée | Vous pouvez choisir le signal d'entrée. <ul style="list-style-type: none"> • Lorsqu'au moins deux signaux d'entrée sont connectés, vous avez la possibilité de sélectionner le signal d'entrée (D-SUB/ DVI-D/HDMI) souhaité. • Lorsqu'un seul signal d'entrée est connecté, il est automatiquement détecté. Le signal d'entrée par défaut est D-SUB. |
| Eteindre le moniteur | Permet d'éteindre le moniteur. |
| Sortie | Permet de sortir du menu principal. |

Personnalisation des paramètres

Paramètres du menu

-Configuration Rapide

- 1 Pour consulter le **menu OSD**, appuyez sur le **bouton du joystick** en bas du moniteur, puis entrez dans le **Menu**.
- 2 Sélectionnez **Configuration Rapide > Luminosité** en déplaçant le joystick.
- 3 Configurez les options en suivant les instructions affichées en bas à droite.
- 4 Pour retourner au menu supérieur ou régler d'autres éléments du menu, déplacez le joystick avec la touche ◀ ou appuyez (⊙ / OK) dessus.
- 5 Si vous souhaitez sortir du menu OSD, déplacez le joystick avec la touche ◀ jusqu'à ce que vous soyez sorti.



Chaque option est détaillée ci-dessous.

| Menu > Configuration Rapide | Fonction | | | | | | | | | | |
|---|--|---|---------|--------|--------|--------|---------|--|---------|---|--|
| Luminosité | Permet de régler la luminosité et le contraste de l'écran. | | | | | | | | | | |
| Contraste | | | | | | | | | | | |
| Volume | Permet de régler le volume. | | | | | | | | | | |
| <table border="1"> <tr> <td>22M47VQ</td> <td>23M47VQ</td> <td>24M47VQ</td> </tr> <tr> <td>22M47H</td> <td>23M47H</td> <td>24M47H</td> </tr> <tr> <td>22M47HQ</td> <td></td> <td>24M47HQ</td> </tr> </table> | 22M47VQ | 23M47VQ | 24M47VQ | 22M47H | 23M47H | 24M47H | 22M47HQ | | 24M47HQ | <div style="border: 1px solid black; padding: 5px;"> <p>REMARQUE</p> <ul style="list-style-type: none"> • Poussez doucement bouton du joystick vers bas (⊙) au menu de volume va activer /désactiver la fonction Muette. </div> | |
| 22M47VQ | 23M47VQ | 24M47VQ | | | | | | | | | |
| 22M47H | 23M47H | 24M47H | | | | | | | | | |
| 22M47HQ | | 24M47HQ | | | | | | | | | |
| Ratio | Permet de régler le format d'affichage de l'écran. | | | | | | | | | | |
| | Large | Permet d'afficher la vidéo en grand écran, quelle que soit l'entrée du signal vidéo. | | | | | | | | | |
| | Original | Permet d'afficher une vidéo en fonction du format d'affichage du signal vidéo d'entrée. | | | | | | | | | |
| SMART ENERGY SAVING | Haut | SMART ENERGY SAVING permet d'économiser de l'énergie avec cette fonction d'énergie à haut rendement. | | | | | | | | | |
| | Bas | SMART ENERGY SAVING permet d'économiser de l'énergie avec cette fonction d'énergie à faible efficacité. | | | | | | | | | |
| | Off | Désactive la fonction SMART ENERGY SAVING. | | | | | | | | | |

* **SMART ENERGY SAVING** : Économisez l'énergie en utilisant l'algorithme de compensation de la luminance.

REMARQUE

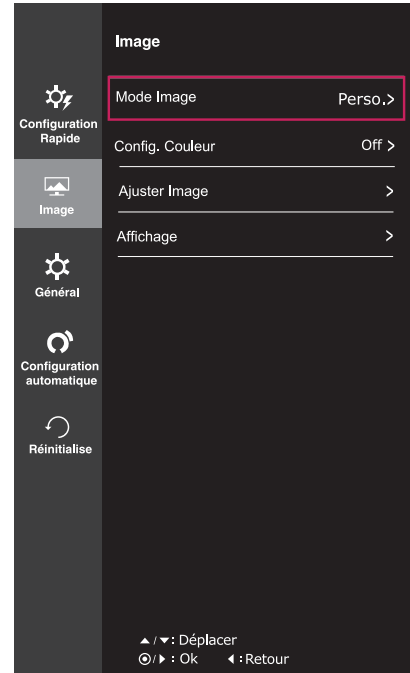
- L'affichage peut se montrer pareil pour les options Large, Original à la résolution recommandée (1920 × 1080).
- Le ratio est désactivé dans le signal interlacé.

**REMARQUE**

- **REDUCTION DE L'ENERGIE TOTALE** : indique les économies d'énergie réalisées par l'utilisation du moniteur.
- **REDUCTION QUANTITE TOTALE CO2** : indique la réduction totale des émissions de CO2 au lieu de la REDUCTION DE L'ENERGIE TOTALE.
- L'enregistrement des données dépend du Panneau. Ainsi, ces valeurs devraient être différentes de chaque panneau et les fournisseurs des panneaux. Si l'option de SMART ENERGY SAVING (Economie Intelligente de l'Energie) est Haut ou Bas, la luminance de l'écran sera supérieure ou inférieure selon les sources.
- Si l'option SMART ENERGY SAVING est Haut ou Bas, Mode Image sera automatiquement en Perso. , Mode lecture et Config. Couleur seront automatiquement en Off.

-Image

- 1 Pour consulter le **menu OSD**, appuyez sur le **bouton du joystick** en bas du moniteur, puis entrez dans le **Menu**.
- 2 Sélectionnez **Image** en déplaçant le joystick.
- 3 Configurez les options en suivant les instructions affichées en bas à droite.
- 4 Pour retourner au menu supérieur ou régler d'autres éléments du menu, déplacez le joystick avec la touche ◀ ou appuyez (⊙ / OK) dessus.
- 5 Si vous souhaitez sortir du menu OSD, déplacez le joystick avec la touche ◀ jusqu'à ce que vous soyez sorti.



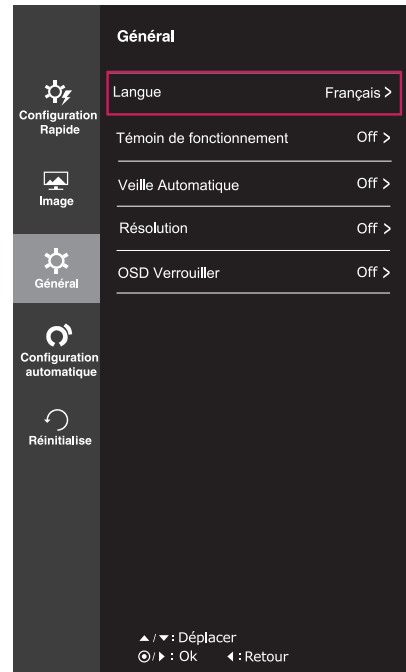
Chaque option est décrite ci-dessous.

| Menu > Image | Fonction | |
|------------------------|---------------------------|--|
| Mode Image | Perso. | Permet à l'utilisateur de régler chaque élément. Le mode Couleur du menu principal peut être réglé. |
| | Lecture 1 | Il s'agit d'un mode dans lequel l'écran est ajustée au mieux pour le journal. Si vous souhaitez écran plus lumineux, vous pouvez régler la luminosité dans le menu OSD. |
| | Lecture 2 | Il s'agit d'un mode dans lequel l'écran est ajustée au mieux pour la bande. Si vous souhaitez écran plus lumineux, vous pouvez régler la luminosité dans le menu OSD. |
| | Photo | Optimise la qualité de l'écran pour visionner des photos. |
| | Cinema | Permet d'optimiser l'écran pour améliorer les effets visuels d'une vidéo. |
| | Jeux | Permet d'optimiser l'écran pour les jeux. |
| Config. Couleur | Amélioration rouge | c'est un mode pour l'utilisateur qui est incapable de voir la couleur rouge. Il aide les utilisateurs faibles en couleurs à distinguer plus facilement la couleur rouge. |
| | Amélioration vert | c'est un mode pour l'utilisateur qui est incapable de voir la couleur rouge. Il aide les utilisateurs faibles en couleurs à distinguer plus facilement la couleur verte. |
| | Off | c'est un mode où le mode Config. Couleur est en off. |

| | | | | | | |
|------------------------|--|--|---|--|---|---------------------------------|
| Ajuster Image | Image | SUPER RESOLUTION+ | Haut | Optimiser la qualité d'image est affichée lorsque l'utilisateur veut des images cristallines. Il est efficace pour vidéo de haute qualité ou du gibier. | | |
| | | | Moyen | La qualité d'image optimisée est affichée lorsque l'utilisateur veut des images entre basse et haute modes de visionnage confortable. Il est efficace pour le CCU ou vidéo SD. | | |
| | | | Bas | La qualité d'image optimisée est affichée lorsque l'utilisateur veut des images lisses et naturels. Il est efficace pour lents photos ou des images fixes. | | |
| | | | Off | Sélectionnez cette option pour l'affichage de tous les jours. SUPER RESOLUTION+ est désactivé dans ce mode. | | |
| | | | Netteté | | Permet de régler la netteté de l'écran. | |
| | | Niveau Noir 22M47VQ 23M47VQ 24M47VQ 22M47H 23M47H 24M47H 22M47HQ 24M47HQ | Permet de définir le niveau de décalage (pour le mode HDMI uniquement). | | Haut | L'image de l'écran s'éclaircit. |
| | | | <ul style="list-style-type: none"> • Décalage : cette valeur sert de référence pour un signal vidéo ; il s'agit de la couleur la plus sombre que le moniteur peut afficher. | | Bas | L'image de l'écran s'assombrit. |
| | | | Temps de Réponse 22M47VQ 23M47VQ 24M47VQ 22M47HQ 24M47HQ | | Permet de définir un temps de réponse pour les images affichées en fonction de la vitesse de l'écran. Pour un environnement normal, nous vous recommandons d'utiliser le mode Normal. Pour une image en mouvement rapide, nous vous recommandons d'utiliser le mode Haut. Définir le temps de réponse sur Long peut générer des images rémanentes. | |
| | | | Haut | | Définit le temps de réponse sur Long. | |
| | | | Moyen | | Définit le temps de réponse sur Moyen. | |
| | | Bas | | Définit le temps de réponse sur Court. | | |
| | | Off | | Définit le temps de réponse sur Off. | | |
| | | Overscan 22M47VQ 23M47VQ 24M47VQ 22M47H 23M47H 24M47H 22M47HQ 24M47HQ | Pour Sélectionner la gamme d'image de production pour le réglage DTV au périphérique d'entrée HDMI. (Seulement pour l'entrée HDMI.) Recommandez la fonction surbalayage pour déclencher (allumer ou mettre en marche) quand un matériel AV est relié. | | | |
| | | | Couleur | Gamma | Configurez la valeur de votre propre gamma sur l'écran: Gamma 0(Gamma 0), Gamma 1(Gamma 1), Gamma 2(Gamma 2), Off (fermer) ; les valeurs élevées de gamma affichent les images blanchâtres tandis que les valeurs basses les images noirâtres. Si l'utilisateur ne veut pas le gamma ajusté, il peut choisir d'éteindre le Gamma. | |
| | | | | Températ. | Permet de sélectionner la couleur de l'image par défaut. Chaud : permet d'ajouter du rouge à la couleur de l'écran. Moyen : permet de définir la couleur de l'écran à mi-chemin entre le rouge et le bleu. Froid : permet d'ajouter du bleu à la couleur de l'écran. | |
| Utilis. | | | | | | |
| Rouge Vert Bleu | Vous pouvez personnaliser les couleurs de l'affichage à l'aide des options Rouge, Vert et Bleu. | | | | | |
| Six Couleurs | Répond aux exigences de l'utilisateur pour les couleurs grâce au réglage de la couleur et de la saturation des six couleurs (Rouge Teinte, Rouge Saturation, Vert Teinte, Vert Saturation, Bleu Teinte, Bleu Saturation, Cyan Teinte, Cyan Saturation, Magenta Teinte, Magenta Saturation, Jaune Teinte, Jaune Saturation) et l'enregistrement de ces paramètres. | | | | | |
| | *Teinte: Ajuste le ton de l'écran. *Saturation: Règle la saturation des couleurs de l'écran. Plus la valeur est faible, moins les couleurs sont saturées et lumineuses. Plus la valeur est élevée, plus les couleurs sont sombres et saturées. | | | | | |
| | Réinitialise | | Réinitialise les paramètres de couleurs par défaut. | | | |
| Affichage | Horizontal | Déplacer l'image vers la gauche et vers la droite | | | | |
| | Vertical | Déplacer l'image vers le haut et vers le bas | | | | |
| | Horloge | Minimiser toutes les barres verticales ou raies visibles sur le fond de l'écran. La dimension horizontale de l'écran changera aussi. | | | | |
| | Phase | Ajuster le foyer de l'affichage. Cet article vous permet de supprimer tout bruit horizontal et d'éclaircir ou aviver l'image des caractères. | | | | |

-Général

- 1 Pour consulter le **menu OSD**, appuyez sur le **bouton du joystick** en bas du moniteur, puis entrez dans le **Menu**.
- 2 Sélectionnez **Général** en déplaçant le joystick.
- 3 Configurez les options en suivant les instructions affichées en bas à droite.
- 4 Pour retourner au menu supérieur ou régler d'autres éléments du menu, déplacez le joystick avec la touche ◀ ou appuyez (○ / OK) dessus.
- 5 Si vous souhaitez sortir du menu OSD, déplacez le joystick avec la touche ◀ jusqu'à ce que vous soyez sorti.



Chaque option est décrite ci-dessous.

| Menu > Général | Fonction | | | | | | | | | |
|--|--|---------------------------|--|------------|--------------------------------------|--------|---------|---------|--|---|
| Langue | Choisir la langue dans laquelle les noms de contrôle sont affichés. | | | | | | | | | |
| Témoin de fonctionnement | Le voyant d'alimentation situé sur l'avant du moniteur indique l'état actif ou inactif de l'écran. | | | | | | | | | |
| | <table border="0"> <tr> <td>On</td> <td>Le voyant d'alimentation est automatiquement activé.</td> </tr> <tr> <td>Off</td> <td>Le voyant d'alimentation est éteint.</td> </tr> </table> | On | Le voyant d'alimentation est automatiquement activé. | Off | Le voyant d'alimentation est éteint. | | | | | |
| On | Le voyant d'alimentation est automatiquement activé. | | | | | | | | | |
| Off | Le voyant d'alimentation est éteint. | | | | | | | | | |
| Veille Automatique <table border="0"> <tr> <td>22M47VQ</td> <td>23M47VQ</td> <td>24M47VQ</td> </tr> <tr> <td>22M47H</td> <td>23M47H</td> <td>24M47H</td> </tr> <tr> <td>22M47HQ</td> <td>24M47HQ</td> <td></td> </tr> </table> | 22M47VQ | 23M47VQ | 24M47VQ | 22M47H | 23M47H | 24M47H | 22M47HQ | 24M47HQ | | L'écran passe automatiquement en mode de veille après une certaine période. |
| 22M47VQ | 23M47VQ | 24M47VQ | | | | | | | | |
| 22M47H | 23M47H | 24M47H | | | | | | | | |
| 22M47HQ | 24M47HQ | | | | | | | | | |
| Résolution | L'utilisateur peut définir la résolution souhaitée. Cette option est activée uniquement lorsque la résolution de l'écran de votre ordinateur est configurée comme suivant. | | | | | | | | | |
| | <div style="border: 1px solid black; padding: 5px;"> <p>REMARQUE</p> <p>Cette fonction est activée uniquement lorsque la résolution de l'écran de votre ordinateur est configurée à la suivante, sauf que la résolution de sortie de votre ordinateur soit incorrecte.</p> </div> | | | | | | | | | |
| | 1024x768, 1280x768, 1360x768, 1366x768, Off | | | | | | | | | |
| | 1280x960, 1600x900, Off | | | | | | | | | |
| | 1440x900, 1600x900, Off | | | | | | | | | |
| OSD Verrouiller | Empêche la saisie de données clés inexactes. | | | | | | | | | |
| | <table border="0"> <tr> <td>On</td> <td>Touche Entrée désactivée.</td> </tr> </table> | On | Touche Entrée désactivée. | | | | | | | |
| | On | Touche Entrée désactivée. | | | | | | | | |
| <div style="border: 1px solid black; padding: 5px;"> <p>REMARQUE</p> <p>Quand le mode de OSD Verrouiller est activé, toutes les fonctions sont désactivées sauf le mode de OSD Verrouiller, Luminosité, Contraste, Source d'entrée et Général.</p> </div> | | | | | | | | | | |
| | <table border="0"> <tr> <td>Off</td> <td>Touche Entrée activée.</td> </tr> </table> | Off | Touche Entrée activée. | | | | | | | |
| Off | Touche Entrée activée. | | | | | | | | | |

-Configuration automatique

- 1 Pour consulter le **menu OSD**, appuyez sur le **bouton du joystick** en bas du moniteur, puis entrez dans le **Menu**.
- 2 Sélectionnez **Configuration automatique** en déplaçant le joystick.
- 3 Configurez les options en suivant les instructions affichées en bas à droite.
- 4 Pour retourner au menu supérieur ou régler d'autres éléments du menu, déplacez le joystick avec la touche ◀ ou appuyez (⊙ / OK) dessus.
- 5 Si vous souhaitez sortir du menu OSD, déplacez le joystick avec la touche ◀ jusqu'à ce que vous soyez sorti.



Chaque option est décrite ci-dessous.

| Menu > Configuration automatique | Fonction |
|---|---|
| Voulez-vous effectuer la Configuration automatique ? | |
| Oui | Appliquez Configuration Automatique pour un affichage optimal dans D-SUB. |
| Annuler | Supprimer la selection. |



REMARQUE

- Cette fonction sera activée uniquement dans l'entrée analogique.

-Réinitialise

- 1 Pour consulter le **menu OSD**, appuyez sur le **bouton du joystick** en bas du moniteur, puis entrez dans le **Menu**.
- 2 Sélectionnez **Réinitialise** en déplaçant le joystick.
- 3 Configurez les options en suivant les instructions affichées en bas à droite.
- 4 Pour retourner au menu supérieur ou régler d'autres éléments du menu, déplacez le joystick avec la touche ◀ ou appuyez (⊙ / OK) dessus.
- 5 Si vous souhaitez sortir du menu OSD, déplacez le joystick avec la touche ◀ jusqu'à ce que vous soyez sorti.

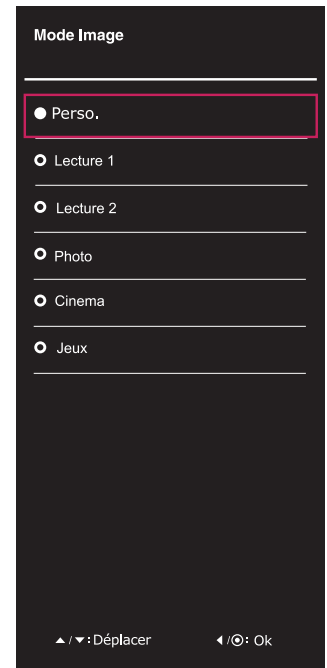


Chaque option est détaillée ci-dessous.

| Menu > Réinitialise | Fonction |
|---|--|
| Voulez-vous réinitialiser les paramètres? | |
| Réinitialise | Permet de revenir aux paramètres par défaut. |
| Annuler | Supprimer la selection. |

-Mode Image

- 1 Appuyez sur le bouton du joystick en bas du moniteur.
- 2 Allez sur **Mode Image** en déplaçant le bouton du joystick sur ▲.
- 3 Configurez les options en suivant les instructions affichées en bas à droite.



Chaque option est détaillée ci-dessous.

| Menu > Mode Image | Fonction | |
|----------------------|------------------|---|
| Mode Image | Perso. | Permet à l'utilisateur de régler chaque élément. Le mode Couleur du menu principal peut être réglé. |
| | Lecture 1 | Il s'agit d'un mode dans lequel l'écran est ajustée au mieux pour le journal. Si vous souhaitez écran plus lumineux, vous pouvez régler la luminosité dans le menu OSD. |
| | Lecture 2 | Il s'agit d'un mode dans lequel l'écran est ajustée au mieux pour la bande. Si vous souhaitez écran plus lumineux, vous pouvez régler la luminosité dans le menu OSD. |
| | Photo | Optimise la qualité de l'écran pour visionner des photos. |
| | Cinema | Permet d'optimiser l'écran pour améliorer les effets visuels d'une vidéo. |
| | Jeux | Permet d'optimiser l'écran pour les jeux. |



REMARQUE

- Si l'option Mode Image est non personnalisé, SMART ENERGY SAVING (économie intelligente de l'énergie) et Config. Couleur seront automatiquement Off.

DÉPANNAGE

Effectuez les vérifications suivantes avant de contacter nos services.

| Aucune image ne s'affiche. | |
|--|---|
| Le cordon d'alimentation du moniteur est-il bien branché ? | <ul style="list-style-type: none"> • Vérifiez que le cordon d'alimentation est bien branché sur la prise de courant. |
| Le voyant d'alimentation est-il allumé ? | <ul style="list-style-type: none"> • Appuyez sur le bouton Marche-Arrêt. |
| Le voyant d'alimentation clignote-t-il ? | <ul style="list-style-type: none"> • Si l'écran est en mode Gestion Alim., bougez votre souris ou appuyez sur n'importe quelle touche du clavier pour allumer l'écran. • Essayez d'allumer le PC. |
| Le message « COUPURE » s'affiche-t-il à l'écran ? | <ul style="list-style-type: none"> • Ce message s'affiche lorsque le signal provenant du PC (carte vidéo) est en dehors de la plage de fréquence horizontale ou verticale du moniteur. Consultez la section « Spécifications » de ce manuel pour reconfigurer l'écran. |
| Le message « PAS DE SIGNAL » s'affiche-t-il à l'écran ? | <ul style="list-style-type: none"> • Lorsque l'écran affiche « PAS DE SIGNAL » pendant 5 minutes, l'écran passe en MODE de DPM. |

| Vous ne pouvez pas contrôler certaines fonctions dans l'OSD? | |
|---|---|
| Le message « OSD VERROUILLAGE » s'affiche-t-il lorsque vous appuyez sur le bouton MENU ? Vous ne pouvez pas contrôler certains menus dans l'OSD? | <ul style="list-style-type: none"> • Vous pouvez verrouiller les paramètres de contrôle actuels afin qu'ils ne soient pas modifiés par erreur. • Vous pouvez déverrouiller les contrôles OSD à tout moment en entrant dans le menu de verrouillage de l'OSD et de changer les éléments vers désactiver. |

| L'image n'est pas correcte. | |
|--|--|
| La position d'affichage n'est pas correcte. | <ul style="list-style-type: none"> • Entrez dans la fonction Auto configuration (Configuration Automatique) et sélectionnez l'option " Yes "(Oui) pour ajuster automatiquement l'image affichée à la configuration idéale. |
| Des barres ou des rayures verticales sont visibles sur le fond de l'écran. | <ul style="list-style-type: none"> • Entrez dans la fonction Auto configuration (Configuration Automatique) et sélectionnez l'option " Yes "(Oui) pour ajuster automatiquement l'image affichée à la configuration idéale. |
| Du bruit horizontal est visible sur une image ou des caractères ne s'affichent pas clairement. | <ul style="list-style-type: none"> • Entrez dans la fonction Auto configuration (Configuration Automatique) et sélectionnez l'option " Yes "(Oui) pour ajuster automatiquement l'image affichée à la configuration idéale. • Vérifiez le Panneau de configuration ► Affichage ► Réglages et régler l'affichage à la résolution recommandée ou ajuster l'image affichée à la configuration idéale. Régler la configuration des couleurs supérieure à 24 bits (couleur vraie). |

**ATTENTION**

- Allez dans **Panneau de configuration ► Affichage ► Paramètres** et vérifiez si la fréquence ou la résolution ont été modifiées. Si c'est le cas, reconfigurez la carte vidéo en fonction de la résolution recommandée.
- Si la résolution recommandée (résolution optimale) n'est pas sélectionnée, les lettres peuvent apparaître floues et l'écran peut sembler plus sombre, tronqué ou déformé. Sélectionnez la résolution recommandée.
- La méthode de paramétrage peut différer d'un ordinateur ou d'un système d'exploitation à un autre. Il se peut que la carte vidéo ne prenne pas en charge la résolution mentionnée ci-dessus. Le cas échéant, contactez le fabricant de l'ordinateur ou de la carte vidéo.

L'image n'est pas correcte.

| | |
|---|--|
| Les couleurs à l'écran sont monochromes ou anormal. | <ul style="list-style-type: none"> • Vérifiez que le câble de signal est bien connecté. Si besoin, utilisez un tournevis pour le resserrer. • Assurez-vous que la carte vidéo est bien insérée dans son emplacement. • Définissez les paramètres de couleurs à un niveau supérieur à 24 bits (vraies couleurs). Panneau de configuration ► Paramètres. |
| L'écran scintille. | <ul style="list-style-type: none"> • Vérifiez si l'écran est paramétré sur le mode entrelacé. Si oui, sélectionnez la résolution recommandée. |

Le message « Moniteur non reconnu, moniteur Plug and Play (VESA DDC) trouvé » s'affiche-t-il ?

| | |
|--|--|
| Avez-vous installé le pilote d'affichage ? | <ul style="list-style-type: none"> • Installez le pilote d'affichage présent sur le CD (ou la disquette) fourni avec votre moniteur. Vous pouvez également télécharger le pilote d'affichage depuis le site Web http://www.lg.com. • Vérifiez que votre carte vidéo prend en charge la fonction Plug and Play. |
|--|--|

| | | |
|---------|---------|---------|
| 22M47VQ | 23M47VQ | 24M47VQ |
| 22M47H | 23M47H | 24M47H |
| 22M47HQ | | 24M47HQ |

Affichage allumée

| | |
|--|--|
| Si vous n'avez pas mis Le timing recommandé? | <ul style="list-style-type: none"> • L'affichage sera allumée si vous utilisez le timing de HDMI 1080i 60/50 Hz, alors mettez le timing sur 1080P, laquelle est la mode recommandée |
|--|--|

SPÉCIFICATIONS

22M47D

22M47VQ

22M47H

22M47HQ

| | | | |
|--|---|---|--|
| Afficher | Type d'écran | Écran TFT (Thin Film Transistor) à cristaux liquides (LCD) Traitement anti-éblouissement | |
| | Distance entre pixels | 0,248 mm x 0,248 mm (distance entre les pixels) | |
| Résolution | Max | 1920 x 1080 @ 60 Hz | |
| | Recommander | VESA 1920 x 1080 @ 60 Hz | |
| Consommation électrique | Mode sous tension : 20 W (Norme ENERGY STAR®)* Mode veille : ≤ 0,3 W Mode hors tension : ≤ 0,3 W | | |
| Alimentation | 19 V --- 1,2 A | | |
| Adaptateur ca/cc | Type ADS-40SG-19-3 19025G, fabriqué par SHENZHEN HONOR ELECTRONIC ou Type ADS-40FSG-19 19025GPG-1, fabriqué par SHENZHEN HONOR ELECTRONIC ou Type ADS-40FSG-19 19025GPBR-1, fabriqué par SHENZHEN HONOR ELECTRONIC ou Type ADS-40FSG-19 19025GPI-1, fabriqué par SHENZHEN HONOR ELECTRONIC ou Type ADS-40FSG-19 19025GPCU-1, fabriqué par SHENZHEN HONOR ELECTRONIC ou Type ADS-40FSG-19 19025GPB-2, fabriqué par SHENZHEN HONOR ELECTRONIC ou Type ADS-25FSG-19 19025EPCU-1L, fabriqué par SHENZHEN HONOR ELECTRONIC ou Type LCAP21, fabriqué par LIEN CHANG ELECTRONIC ENTERPRISE ou Type LCAP26-A, fabriqué par LIEN CHANG ELECTRONIC ENTERPRISE ou Type LCAP26-E, fabriqué par LIEN CHANG ELECTRONIC ENTERPRISE ou Type LCAP26-I, fabriqué par LIEN CHANG ELECTRONIC ENTERPRISE ou Type LCAP26-B, fabriqué par LIEN CHANG ELECTRONIC ENTERPRISE ou Type LCAP51, fabriqué par LIEN CHANG ELECTRONIC ENTERPRISE | | |
| | Rendement: | 19 V --- 1,3 A | |
| Dimensions (Largeur x Hauteur x Profondeur) | Avec support | 51,0 cm x 40,9 cm x 19,5 cm | |
| | Sans support | 51,0 cm x 31,4 cm x 6,8 cm | |
| Poids | 2,6 kg | | |
| Angle d'inclinaison | De -5 ° à 20 ° | | |
| Conditions d'utilisation conditions | Température de fonctionnement Taux d'humidité de fonctionnement | De 10 °C à 35 °C De 10 % à 80 % | |
| | Température de stockage Taux d'humidité de stockage | De -20 °C à 60 °C De 5 % à 90 % (non condensée) | |
| Corps du support | Fixé (), Non fixé (O) | | |
| Cordon d'alimentation | Fixation murale | | |

Les spécifications produit affichées ci-dessus peuvent être modifiées sans avis préalable en cas de mise à jour des fonctions.

* Le niveau de consommation d'énergie peut être différent en état de fonctionnement et le réglage du moniteur.

* La consommation électrique en mode est mesurée à la norme d'essai ENERGY STAR®.

| | | | 22M47D | 22M47H | 22M47HQ | 22M47VQ |
|------------------------|------------------------------|----------------------------------|--------|--------|---------|---------|
| Entrée Sync. | Fréquence horizontale | De 30 kHz à 83 kHz (Automatique) | • | • | • | • |
| | | De 30 kHz à 61 kHz (Automatique) | | | | |
| | Fréquence verticale | De 56 Hz à 75 Hz (D-SUB) | • | • | • | • |
| | | De 56 Hz à 75 Hz (DVI-D) | • | | | • |
| | | De 56 Hz à 61 Hz (HDMI) | | • | • | • |
| | Format d'entrée | Sync. séparée | • | • | • | • |
| | | Numérique | • | • | • | • |
| Hyrja e videos | Signal d'entrée | Connecteur D-SUB 15 broches | • | • | • | • |
| | | Connecteur DVI-D (Numérique) | • | | | • |
| | | Connecteur HDMI | | • | • | • |
| | Format d'entrée | Analogique RVB (0,7 Vp-p/75 ohm) | • | • | • | • |
| | | Numérique | • | • | • | • |
| Plug & Play | DDC 2B(Analogique) | | • | • | • | • |
| | DDC 2B(Numérique) | | • | | | • |
| | DDC 2B(HDMI) | | | • | • | • |

SPÉCIFICATIONS

23M47D

23M47VQ

23M47H

| | | |
|--|---|---|
| Afficher | Type d'écran | Écran TFT (Thin Film Transistor) à cristaux liquides (LCD) Traitement anti-éblouissement |
| | Distance entre pixels | 0,265 mm x 0,265 mm (distance entre les pixels) |
| Résolution | Max | 1920 x 1080 @ 60 Hz |
| | Recommander | VESA 1920 x 1080 @ 60 Hz |
| Consommation électrique | Mode sous tension : 21 W (Norme ENERGY STAR®)* Mode veille : ≤ 0,3 W Mode hors tension : ≤ 0,3 W | |
| Alimentation | 19 V $\overline{\text{---}}$ 1,3 A | |
| Adaptateur ca/cc | Type ADS-40SG-19-3 19025G, fabriqué par SHENZHEN HONOR ELECTRONIC ou Type ADS-40FSG-19 19025GPG-1, fabriqué par SHENZHEN HONOR ELECTRONIC ou Type ADS-40FSG-19 19025GPBR-1, fabriqué par SHENZHEN HONOR ELECTRONIC ou Type ADS-40FSG-19 19025GPI-1, fabriqué par SHENZHEN HONOR ELECTRONIC ou Type ADS-40FSG-19 19025GPCU-1, fabriqué par SHENZHEN HONOR ELECTRONIC ou Type ADS-40FSG-19 19025GPB-2, fabriqué par SHENZHEN HONOR ELECTRONIC ou Type ADS-25FSG-19 19025EPCU-1L, fabriqué par SHENZHEN HONOR ELECTRONIC ou Type LCAP21, fabriqué par LIEN CHANG ELECTRONIC ENTERPRISE ou Type LCAP26-A, fabriqué par LIEN CHANG ELECTRONIC ENTERPRISE ou Type LCAP26-E, fabriqué par LIEN CHANG ELECTRONIC ENTERPRISE ou Type LCAP26-I, fabriqué par LIEN CHANG ELECTRONIC ENTERPRISE ou Type LCAP26-B, fabriqué par LIEN CHANG ELECTRONIC ENTERPRISE ou Type LCAP51, fabriqué par LIEN CHANG ELECTRONIC ENTERPRISE | |
| | Rendement: 19 V $\overline{\text{---}}$ 1,3 A | |
| Dimensions (Largeur x Hauteur x Profondeur) | Avec support | 54,5 cm x 42,9 cm x 19,7 cm |
| | Sans support | 54,5 cm x 33,4 cm x 6,8 cm |
| Poids | 2,8 kg | |
| Angle d'inclinaison | De -5 ° à 20 ° | |
| Conditions d'utilisation conditions | Température de fonctionnement Taux d'humidité de fonctionnement | De 10 °C à 35 °C De 10 % à 80 % |
| | Température de stockage Taux d'humidité de stockage | De -20 °C à 60 °C De 5 % à 90 % (non condensée) |
| Corps du support | Fixé (), Non fixé (O) | |
| Cordon d'alimentation | Fixation murale | |

Les spécifications produit affichées ci-dessus peuvent être modifiées sans avis préalable en cas de mise à jour des fonctions.

* Le niveau de consommation d'énergie peut être différent en état de fonctionnement et le réglage du moniteur.

* La consommation électrique en mode est mesurée à la norme d'essai ENERGY STAR®.

| | | | 23M47D | 23M47H | 23M47VQ |
|------------------------|------------------------------|----------------------------------|--------|--------|---------|
| Entrée Sync. | Fréquence horizontale | De 30 kHz à 83 kHz (Automatique) | • | • | • |
| | | De 30 kHz à 61 kHz (Automatique) | | | |
| | Fréquence verticale | De 56 Hz à 75 Hz (D-SUB) | • | • | • |
| | | De 56 Hz à 75 Hz (DVI-D) | • | | • |
| | | De 56 Hz à 61 Hz (HDMI) | | • | • |
| | Format d'entrée | Sync. séparée | • | • | • |
| | | Numérique | • | • | • |
| Hyrja e videos | Signal d'entrée | Connecteur D-SUB 15 broches | • | • | • |
| | | Connecteur DVI-D (Numérique) | • | | • |
| | | Connecteur HDMI | | • | • |
| | Format d'entrée | Analogique RVB (0,7 Vp-p/75 ohm) | • | • | • |
| | | Numérique | • | • | • |
| Plug & Play | DDC 2B(Analogique) | | • | • | • |
| | DDC 2B(Numérique) | | • | | • |
| | DDC 2B(HDMI) | | | • | • |

SPÉCIFICATIONS

24M47D

24M47VQ

24M47H

24M47HQ

| | | | |
|--|---|---|--|
| Afficher | Type d'écran | Écran TFT (Thin Film Transistor) à cristaux liquides (LCD) Traitement anti-éblouissement | |
| | Distance entre pixels | 0,272 mm x 0,272 mm (distance entre les pixels) | |
| Résolution | Max | 1920 x 1080 @ 60 Hz | |
| | Recommander | VESA 1920 x 1080 @ 60 Hz | |
| Consommation électrique | Mode sous tension : 22 W (Norme ENERGY STAR®)* Mode veille : ≤ 0,3 W Mode hors tension : ≤ 0,3 W | | |
| Alimentation | 19 V --- 1,3 A | | |
| Adaptateur ca/cc | Type ADS-40SG-19-3 19025G, fabriqué par SHENZHEN HONOR ELECTRONIC ou Type ADS-40FSG-19 19025GPG-1, fabriqué par SHENZHEN HONOR ELECTRONIC ou Type ADS-40FSG-19 19025GPBR-1, fabriqué par SHENZHEN HONOR ELECTRONIC ou Type ADS-40FSG-19 19025GPI-1, fabriqué par SHENZHEN HONOR ELECTRONIC ou Type ADS-40FSG-19 19025GPCU-1, fabriqué par SHENZHEN HONOR ELECTRONIC ou Type ADS-40FSG-19 19025GPB-2, fabriqué par SHENZHEN HONOR ELECTRONIC ou Type ADS-25FSG-19 19025EPCU-1L, fabriqué par SHENZHEN HONOR ELECTRONIC ou Type LCAP21, fabriqué par LIEN CHANG ELECTRONIC ENTERPRISE ou Type LCAP26-A, fabriqué par LIEN CHANG ELECTRONIC ENTERPRISE ou Type LCAP26-E, fabriqué par LIEN CHANG ELECTRONIC ENTERPRISE ou Type LCAP26-I, fabriqué par LIEN CHANG ELECTRONIC ENTERPRISE ou Type LCAP26-B, fabriqué par LIEN CHANG ELECTRONIC ENTERPRISE ou Type LCAP51, fabriqué par LIEN CHANG ELECTRONIC ENTERPRISE | | |
| | Rendement: 19 V --- 1,3 A | | |
| Dimensions (Largeur x Hauteur x Profondeur) | Avec support | 55,7 cm x 43,8 cm x 19,7 cm | |
| | Sans support | 55,7 cm x 34,2 cm x 6,8 cm | |
| Poids | 2,8 kg | | |
| Angle d'inclinaison | De -5 ° à 20 ° | | |
| Conditions d'utilisation conditions | Température de fonctionnement Taux d'humidité de fonctionnement | De 10 °C à 35 °C De 10 % à 80 % | |
| | Température de stockage Taux d'humidité de stockage | De -20 °C à 60 °C De 5 % à 90 % (non condensée) | |
| Corps du support | Fixé (), Non fixé (O) | | |
| Cordon d'alimentation | Fixation murale | | |

Les spécifications produit affichées ci-dessus peuvent être modifiées sans avis préalable en cas de mise à jour des fonctions.

* Le niveau de consommation d'énergie peut être différent en état de fonctionnement et le réglage du moniteur.

* La consommation électrique en mode est mesurée à la norme d'essai ENERGY STAR®.

| | | | 24M47D | 24M47H | 24M47HQ | 24M47VQ |
|------------------------|------------------------------|----------------------------------|--------|--------|---------|---------|
| Entrée Sync. | Fréquence horizontale | De 30 kHz à 83 kHz (Automatique) | • | • | • | • |
| | | De 30 kHz à 61 kHz (Automatique) | | | | |
| | Fréquence verticale | De 56 Hz à 75 Hz (D-SUB) | • | • | • | • |
| | | De 56 Hz à 75 Hz (DVI-D) | • | | | • |
| | | De 56 Hz à 61 Hz (HDMI) | | • | • | • |
| | Format d'entrée | Sync. séparée | • | • | • | • |
| | | Numérique | • | • | • | • |
| Hyrja e videos | Signal d'entrée | Connecteur D-SUB 15 broches | • | • | • | • |
| | | Connecteur DVI-D (Numérique) | • | | | • |
| | | Connecteur HDMI | | • | • | • |
| | Format d'entrée | Analogique RVB (0,7 Vp-p/75 ohm) | • | • | • | • |
| | | Numérique | • | • | • | • |
| Plug & Play | DDC 2B(Analogique) | | • | • | • | • |
| | DDC 2B(Numérique) | | • | | | • |
| | DDC 2B(HDMI) | | | • | • | • |

Mode prédéfinis (Résolution)

REGLAGE D-SUB/DVI-D

| Modes d'affichage (Résolution) | Fréquence horizontale (kHz) | Fréquence verticale (Hz) | Polarité (H/V) | |
|--------------------------------|-----------------------------|--------------------------|----------------|-----------------|
| 720 x 400 | 31,468 | 70 | -/+ | |
| 640 x 480 | 31,469 | 60 | -/- | |
| 640 x 480 | 37,500 | 75 | -/- | |
| 800 x 600 | 37,879 | 60 | +/+ | |
| 800 x 600 | 46,875 | 75 | +/+ | |
| 1024 x 768 | 48,363 | 60 | -/- | |
| 1024 x 768 | 60,023 | 75 | +/+ | |
| 1152 x 864 | 67,500 | 75 | +/+ | |
| 1280 x 1024 | 63,981 | 60 | +/+ | |
| 1280 x 1024 | 79,976 | 75 | +/+ | |
| 1680 x 1050 | 65,290 | 60 | -/+ | |
| 1920 x 1080 | 67,500 | 60 | +/+ | Mode recommandé |

REGLAGE HDMI

22M47VQ 22M47H 22M47HQ 23M47VQ 23M47H 24M47H 24M47HQ 24M47VQ

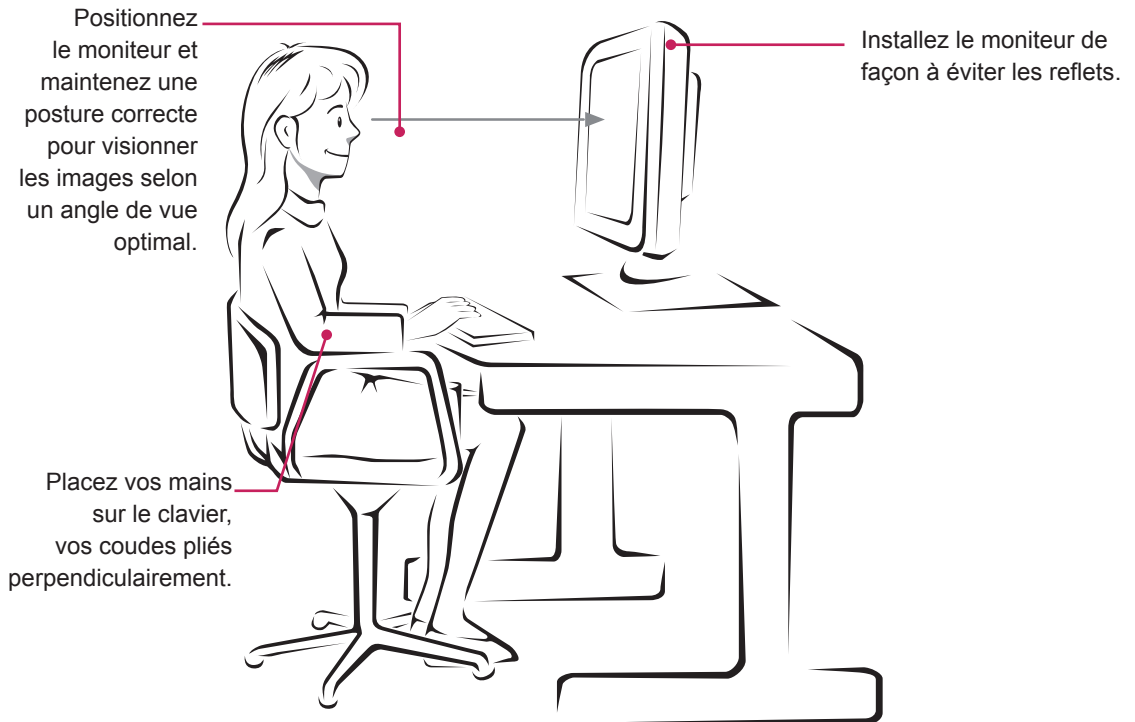
| mode de soutien de l'usine (mode pré réglé) | Fréquence horizontale (kHz) | Fréquence verticale (Hz) | HDMI |
|---|-----------------------------|--------------------------|--|
| 480P | 31,50 | 60 | <input type="radio"/> |
| 576P | 31,25 | 50 | <input type="radio"/> |
| 720P | 37,50 | 50 | <input type="radio"/> |
| 720P | 45,00 | 60 | <input type="radio"/> |
| 1080P | 56,25 | 50 | <input type="radio"/> |
| 1080P | 67,50 | 60 | <input type="radio"/> Mode recommandé |

Voyant

| Mode | Couleur voyant |
|-------------------|-------------------------------|
| Mode sous tension | blanc (Seulement 15 secondes) |
| Mode veille | clignotant Blanc |
| Mode hors tension | Désactivé |

POSTURE À ADOPTER

Posture correcte à adopter pour utiliser le moniteur.





Déclaration de conformité du fournisseur

| | |
|--------------------|--|
| Nom de commerce | LG |
| Partie responsable | LG Electronics USA, Inc. |
| Adresse | 111 Sylvan Avenue, North Building, Englewood Cliffs, NJ 07632 |
| E-mail | lg.environmental@lge.com |

Cet appareil peut être utilisé dans toutes les régions. Lisez attentivement le manuel d'utilisation (CD) et gardez-le à portée de main. Veuillez noter que l'étiquette attachée au produit fournit des informations pour le soutien technique.

Modèle _____

N° de série _____