



Escanee el código QR para ver el manual.



MANUAL DEL PROPIETARIO

SECADORA



Antes de empezar la instalación, lea con atención estas instrucciones. Con ello, la instalación le resultará más sencilla y se asegurará de que el aparato quede instalado de forma correcta y segura. Guarde estas instrucciones cerca del aparato después de la instalación para poder consultarlas en el futuro.

ESPAÑOL

DF74BFXS6B / DF74BFXS6BE / DF74VFXS6B / DF74VFXS6BE



MFL67652558
Rev.02_052325

www.lg.com

Copyright © 2025 LG Electronics. Todos los derechos reservados

ÍNDICE

Este manual puede contener imágenes o contenido diferente del modelo que haya adquirido.

Este manual está sujeto a revisión por parte del fabricante.

INSTRUCCIONES DE SEGURIDAD IMPORTANTES

LEA TODAS LAS INSTRUCCIONES ANTES DE USAR	4
AVISOS DE ADVERTENCIA	7
CUIDADO DEL MEDIOAMBIENTE	15

DESCRIPCIÓN DEL PRODUCTO

Características del producto	16
------------------------------------	----

INSTALACIÓN

Antes de la Instalación	19
Elección de la ubicación adecuada	20
Nivelado del artefacto	25
Inversión de la puerta	25
Instalación del kit de ventilación.....	27
Apilamiento del electrodoméstico	28
Ventilación de la secadora	29
Conexión de secadoras de gas.....	31
Conexión de secadoras eléctricas.....	33
Conexión de la manguera de entrada de agua	38
Revisión final de la instalación	40

FUNCIONAMIENTO

Antes de su uso	44
Carga de la secadora	45
Panel de contro	47
Ciclos de secado	49
Modificadores de ciclo.....	56
Opciones y funciones extra	56

FUNCIONES INTELIGENTES

Aplicación LG ThinQ.....	60
Smart Diagnosis	62

MANTENIMIENTO

 Limpieza regular64

SOLUCIÓN DE PROBLEMAS

 Antes de solicitar asistencia técnica66

INSTRUCCIONES DE SEGURIDAD IMPORTANTES

LEA TODAS LAS INSTRUCCIONES ANTES DE USAR

Seguridad para una secadora



ADVERTENCIA

Peligro de incendio

No seguir exactamente las advertencias de seguridad podría provocar lesiones graves, la muerte o daños a la propiedad.

No instale un ventilador auxiliar en el conducto de extracción.

Instale todas las secadoras de ropa de conformidad con las instrucciones de instalación del fabricante de la secadora.



ADVERTENCIA:

PELIGRO DE INCENDIO O EXPLOSIÓN

No seguir exactamente las advertencias de seguridad podría provocar lesiones graves, la muerte o daños a la propiedad.

- **No almacene ni use gasolina u otros líquidos o vapores inflamables cerca de este electrodoméstico ni de ningún otro.**

• **QUÉ HACER SI HUELE GAS**

- **No haga funcionar ningún electrodoméstico.**
- **No toque ningún interruptor eléctrico ni use ningún teléfono de su edificio.**
- **Evacue a todos los ocupantes de la habitación, el edificio o el área.**
- **Llame a su compañía de gas inmediatamente desde el teléfono de un vecino. Siga las instrucciones de la compañía de gas.**
- **Si no puede comunicarse con su compañía de gas, llame al departamento de bomberos.**
- **La instalación y el servicio deben ser realizados por un técnico calificado, una agencia de servicios o su compañía de gas.**



ADVERTENCIA - Riesgo de incendio

Instale la secadora de ropa de acuerdo con las instrucciones del fabricante y los códigos locales.

- La instalación de la secadora de ropa debe ser realizada por un técnico calificado.
- No instale la secadora de ropa con materiales de ventilación de plástico flexibles. Si se instala un conducto flexible metálico (tipo lámina de aluminio), este debe ser de un tipo específico avalado por el fabricante del electrodoméstico como apto para el uso con secadoras de ropa. Es sabido que los materiales de ventilación flexibles se colapsan, se aplastan con facilidad y atrapan pelusas. Estas condiciones obstruirán el flujo de aire de la secadora y aumentarán el riesgo de incendio.
- Para reducir el riesgo de lesiones graves o muerte, siga todas las instrucciones de instalación.

Mensajes de seguridad



Este símbolo se muestra para indicar asuntos y operaciones que pueden causar riesgos. Lea la parte con este símbolo cuidadosamente y siga las instrucciones para evitar riesgos.



ADVERTENCIA

Esto indica que el incumplimiento de las instrucciones puede causar lesiones graves o la muerte.



PRECAUCIÓN

Esto indica que el incumplimiento de las instrucciones puede causar lesiones leves o daños al electrodoméstico.

AVISOS DE ADVERTENCIA

ADVERTENCIA

- Para disminuir el riesgo de explosiones, incendios, descargas eléctricas, quemaduras, lesiones o muerte para las personas que usen este artefacto, siga las precauciones básicas, incluidas las siguientes:

Instalación

- Cumpla con todos los procedimientos de seguridad del sector recomendados, incluido el uso de guantes de manga larga y gafas de seguridad.
- Antes de ser utilizado, este artefacto debe ser correctamente instalado, conforme a lo descrito en este manual.
- Debe conectarse a un circuito de alimentación de clasificación y tamaño adecuados y debidamente protegido para evitar la sobrecarga eléctrica.
- El artefacto debe ser instalado y conectado a tierra por personal de servicio calificado, de acuerdo con los códigos locales.
- Desconecte el cable de alimentación, el fusible del hogar o el interruptor de corriente antes de instalar o reparar el artefacto.
- Cuando traslade o instale el electrodoméstico en un lugar diferente, llame a personal de servicio calificado para la instalación y el mantenimiento.
- Mantenga los materiales de empaque fuera del alcance de los niños. Los materiales de empaque pueden ser peligrosos para los niños. Corren riesgo de asfixia.
- El traslado o la instalación del artefacto requieren de dos o más personas.
- Este artefacto no ha sido diseñado para ser usado en embarcaciones o instalaciones móviles, tales como casas rodantes, remolques o aeronaves.
- Debe posicionar este artefacto cerca de una fuente de suministro eléctrico.

- Por ninguna razón debe cortar o quitar la tercera clavija (tierra) del cable de alimentación.
- Cuando traslade o instale el aparato, tenga especial cuidado en no apretar, aplastar o dañar el cable de alimentación.
- No instale el artefacto en lugares húmedos.
- Destruya el cartón, la bolsa de plástico y los demás materiales de empaque luego de desempacar el artefacto. Estos materiales podrían utilizarlos los niños para jugar. Las cajas de cartón cubiertas con tapetes, colchas o láminas plásticas pueden convertirse en cámaras herméticas.
- Para una instalación en el garaje, coloque el electrodoméstico a un altura mínima de 45 cm sobre el piso.
- No utilice tornillos para chapa metálica ni ningún otro tipo de sujetadores que se extiendan dentro del conducto y puedan atrapar pelusa, y, así, reducir la eficiencia del sistema de escape. Asegure todas las uniones con cinta adhesiva para conductos.
- Use únicamente conductos de metal semirrígidos o flexibles de 10,2 cm de diámetro dentro del gabinete de la secadora o para escape al exterior. El uso de conductos de plástico o de otro material combustible puede causar incendios. Los conductos agujereados pueden causar incendios si se colapsan o se restringen de alguna manera durante el uso o la instalación.
- El conducto de escape deberá tener 10,2 cm de diámetro sin obstrucciones. El conducto de escape deberá mantenerse lo más corto posible. Asegúrese de limpiar los conductos antiguos antes de instalar su secadora nueva.
- Se recomienda el uso de conductos metálicos rígidos, semirrígidos o flexibles entre la secadora y la pared. Todos los conductos metálicos de transición que no sean rígidos deben estar aprobados por UL. El uso de otros materiales para el conducto de transición afectará el tiempo de secado.
- No se suministran los conductos con la secadora; deberá obtenerlos en su localidad. La tapa terminal deberá tener reguladores de tiro con bisagras para prevenir una contracorriente de aire cuando no se use la secadora.

- Las secadoras de gas DEBEN tener escape al exterior.
- Se debe proporcionar una ventilación adecuada para evitar el reflujo de gases a la habitación de los aparatos que queman otros combustibles, como los incendios.
- El sistema de escape de la secadora debe tener salida al exterior de la vivienda. Si la secadora no tiene salida al exterior, se expulsará pelusa fina y grandes cantidades de humedad al área de lavado. Una acumulación de pelusa en cualquier parte de la casa puede crear riesgos para la salud y peligro de incendio.
- No instale la secadora cerca de un elemento que genere calor, como una estufa, un horno o un calentador.
- Mantenga el área alrededor de la abertura de escape y las áreas adyacentes libres de acumulación de pelusas, polvo y tierra.
- El electrodoméstico no debe ser suministrado a través de un interruptor externo, como un temporizador, o conectado a un circuito que sea encendido y apagado regularmente.
- Si el cable de alimentación resulta dañado, debe ser reparado por el fabricante o su agente de servicio autorizado. No use un cable que exhiba roturas o abrasión en su longitud o en sus extremos.
- El aire de salida no debe descargarse en una chimenea que se utilice para evacuar humos de aparatos que quemen gas u otros combustibles.
- Este aparato no debe instalarse detrás de una puerta con cerradura, una puerta corrediza o una puerta con una bisagra en el lado opuesto al del aparato, de manera que se restrinja la apertura total de la puerta del aparato.
- Para aparatos con aberturas de ventilación en la base, ninguna alfombra debe obstruir dichas aberturas.
- Este electrodoméstico tiene como propósito ser utilizado en un hogar.
- Algunas partes internas no están conectadas a tierra intencionalmente y sólo pueden presentar un riesgo de choque electrónico durante el servicio. Personal de servicio - no contacte las siguientes partes mientras el electrodoméstico esté conectado a la corriente eléctrica: TABLERO DE CONTROL

Funcionamiento

- Nunca intente operar este artefacto si se encuentra dañado, si no funciona correctamente, si no está ensamblado por completo o si tiene piezas faltantes o rotas, incluido un cable o enchufe dañado.
- Repare o reemplace de inmediato todos los cables de alimentación deshilachados o dañados de otra forma. No use un cable que exhiba roturas o abrasión en su longitud o en sus extremos.
- Si detecta un sonido extraño, olor a quemado o a químico, o humo provenientes del artefacto, desconéctelo de inmediato y contáctese con un Centro de Información al Cliente de LG Electronics.
- Nunca desconecte el artefacto tirando del cable de alimentación. Sujete siempre con firmeza el enchufe y tire derecho para extraerlo del tomacorriente.
- No use un cable de extensión ni un adaptador con este artefacto.
- No sujete el cable de alimentación ni toque los controles del artefacto con las manos húmedas.
- No modifique ni extienda el cable de alimentación.
- Si el electrodoméstico se ha mojado accidentalmente, comuníquese con el Centro de Información al Cliente de LG Electronics para que le den instrucciones antes de reanudar el uso.
- No almacene ni use gasolina u otros líquidos o vapores inflamables cerca de este artefacto ni de ningún otro.
- Mantenga el área debajo de los artefactos y sus alrededores libre de materiales combustibles (pelusa, papel, trapos, etc.), gasolina, productos químicos y otros vapores o líquidos inflamables.
- Este artefacto no ha sido diseñado para ser utilizado por personas con capacidades físicas, sensoriales o mentales disminuidas (incluidos niños) o que no cuenten con la experiencia o los conocimientos necesarios para operarlo, salvo que una persona responsable de su seguridad les brinde la supervisión o la instrucción pertinente en cuanto al uso del artefacto.
- Use el artefacto únicamente para el fin previsto.
- No maltrate la puerta, no se siente ni se pare sobre ella.

- No permita que los niños jueguen con el artefacto. Es necesario supervisar atentamente a los niños cuando el artefacto esté en funcionamiento cerca de ellos.
- No utilice indebidamente los controles.
- En el caso de que se produzca una fuga de gas (gas propano, gas licuado de petróleo, etc.), no ponga en funcionamiento este artefacto ni ningún otro. Abra una puerta o una ventana para ventilar el área de inmediato.
- Bajo ciertas condiciones, podría producirse gas hidrógeno en un sistema de agua caliente que no ha sido utilizado por dos semanas o más. EL GAS HIDRÓGENO ES EXPLOSIVO. Si el sistema de agua caliente no se ha usado durante ese período de tiempo, abra todas las llaves de agua caliente y deje que fluya varios minutos antes de usar el artefacto. Esto eliminará el gas hidrógeno acumulado. Dado que el gas hidrógeno es inflamable, no fume ni use ninguna llama abierta durante este proceso.
- Fije la manguera de desagüe en su sitio de manera segura.
- No coloque prendas aceitosas o grasosas, velas o materiales inflamables encima del artefacto.
- No use suavizantes para telas ni productos para eliminar estática a menos que hayan sido recomendados por el fabricante del suavizante o del producto.
- No introduzca las manos en la secadora cuando el tambor esté en movimiento.
- No seque artículos que hayan sido previamente limpiados, lavados o manchados con gasolina, solventes de limpieza en seco, aceite vegetal, aceite de cocina u otras sustancias inflamables o explosivas, ni artículos a los cuales se haya sumergido en estos productos o que se hayan ensuciado con estas sustancias, ya que estas emiten vapores que pueden inflamarse o explotar.
- No use calor para secar prendas que contengan espuma de caucho o materiales de textura similar al caucho.
- No guarde plásticos, papel o ropa que puedan quemarse o derretirse sobre la secadora en funcionamiento.

- Los aparatos de gas pueden causar una exposición leve a cuatro sustancias potencialmente dañinas, a saber, benceno, monóxido de carbono, formaldehído y hollín, generado principalmente por la combustión parcial del gas natural o combustibles licuados del petróleo.
- Las secadoras correctamente calibradas minimizarán la combustión incompleta. Para minimizar aún más la exposición a estas sustancias, se puede dotar a la secadora de la ventilación adecuada al exterior.
- Siempre revise el interior del electrodoméstico para verificar que no haya objetos extraños antes de su uso.
- No coloque artículos expuestos a aceite de cocina en su electrodoméstico. Los objetos contaminados con aceites de cocina pueden contribuir a una reacción química que podría causar un incendio. Para reducir el riesgo de incendios debido a cargas contaminadas, la parte final de un ciclo de secadora con giros se produce sin calor (período de refrigeración). Evite detener la secadora antes del final del ciclo de secado a menos que todos los productos se retiren rápidamente y se dispersen de manera que el calor se disipe.
- No deje que los niños ni las mascotas suban dentro del tambor de la secadora.
- No ponga animales, como mascotas, dentro del electrodoméstico.
- No coloque ninguna parte de su cuerpo, como sus manos o pies, u objetos de metal debajo del electrodoméstico.
- Tenga cuidado de que no se pellizque la mano al abrir o cerrar la puerta de la secadora.
- No seque artículos sin lavar en el aparato.
- Los artículos como goma espuma (látex), gorros de ducha, tejidos impermeables, artículos con respaldo de goma y ropa o almohadas con almohadillas de goma espuma no deben secarse en el electrodoméstico.
- Deben usarse suavizantes de telas o productos similares, tal como se especifica en las instrucciones del suavizante de telas.
- Retire todos los objetos de los bolsillos, como encendedores y fósforos.

- El filtro de pelusas debe limpiarse frecuentemente.
- No debe permitirse que la pelusa se acumule alrededor del aparato.
- El aparato no debe utilizarse si se han utilizado productos químicos industriales para la limpieza.
- Los artículos que se hayan ensuciado con sustancias como aceite de cocina, aceite vegetal, acetona, alcohol, petróleo, queroseno, quitamanchas, trementina, ceras y removedores de cera se deben lavar en agua caliente con una cantidad adicional de detergente antes de secarlos en el aparato.
- No utilice piezas de repuesto que no hayan sido recomendadas por el fabricante (p. ej., piezas fabricadas en casa con una impresora 3D).

Mantenimiento

- No repare ni reemplace ninguna pieza del electrodoméstico. Todas las reparaciones y el servicio de mantenimiento deben ser realizados por un miembro del personal de servicio calificado, a menos que se recomiende lo contrario en este Manual del propietario. Use solamente piezas de fábrica autorizadas
- No desarme ni repare el artefacto por su cuenta.
- Quite el polvo o los materiales extraños de las clavijas del enchufe de alimentación.
- Desconecte el artefacto del suministro eléctrico antes de limpiarlo o de realizar cualquier tipo de mantenimiento que pueda realizar el usuario. Colocar los controles en la posición de apagado no desconecta el artefacto del suministro eléctrico.
- Quite la puerta antes de sacar de servicio o desechar el artefacto para evitar el riesgo de que niños o animales pequeños queden atrapados adentro.
- Desconecte el artefacto antes de limpiar para evitar el riesgo de descargas eléctricas.
- El interior del aparato y el conducto de escape deben ser limpiados periódicamente por personal de mantenimiento calificado.
- Algunas partes internas no están conectadas a tierra intencionalmente y sólo pueden presentar un riesgo de choque

electrónico durante el servicio. Personal de servicio - no contacte las siguientes partes mientras el electrodoméstico esté conectado a la corriente eléctrica: TABLERO DE CONTROL

Steam (Vapor)

- No abra la puerta de la secadora durante el CICLO DE VAPOR.
- No toque la boquilla de vapor del tambor durante o después de un CICLO DE VAPOR.
- En los modelos con un tanque suministrador de vapor, no llene el tanque de vapor con agua caliente (más de 86 °F / 30 °C), gasolina, solventes de limpieza en seco, u otras sustancias inflamables o explosivas.

Instrucciones de conexión a tierra

- La conexión inadecuada del conductor de conexión a tierra puede resultar en riesgo de choque eléctrico. Pregunte a un electricista calificado o al personal de servicio si no está seguro si el artefacto está adecuadamente conectado a tierra. No modifique el enchufe que viene con el artefacto. Si no cabe en el contacto, pida que un electricista calificado instale un contacto apropiado.
- El artefacto debe estar conectado a tierra. En caso de funcionamiento defectuoso o avería, la conexión a tierra reduce el riesgo de choque eléctrico al establecer una ruta de menor resistencia para la corriente eléctrica. El artefacto viene equipado con un cable eléctrico que tiene un conductor para conexión a tierra y un enchufe con conexión a tierra. El enchufe debe ser conectado a un contacto apropiado que esté instalado y conectado a tierra de acuerdo con todos los códigos y ordenanzas locales.
- Este electrodoméstico debe estar conectado a un tomacorriente conectado a tierra adecuadamente. Si el electrodoméstico no se encuentra conectado a tierra adecuadamente, se pueden producir descargas eléctricas. Contrate a un electricista calificado para que revise el tomacorriente de la pared y el circuito eléctrico y se asegure de que la toma está correctamente conectada a tierra. Si no se

cumplen estas instrucciones, se podrá causar riesgo de descargas eléctricas y/o incendios.

CUIDADO DEL MEDIOAMBIENTE

Eliminación de su viejo electrodoméstico



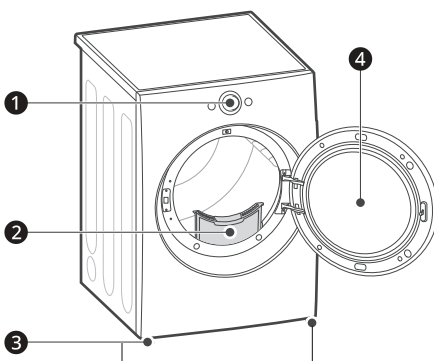
- El símbolo del contenedor de basura tachado con un aspa indica que la recogida separada de aparatos eléctricos y electrónicos (AEE) debe realizarse de manera separada.
- Los productos eléctricos antiguos pueden contener sustancias peligrosas de modo que la correcta eliminación del antiguo aparato ayudará a evitar posibles consecuencias negativas para el medio ambiente y para la salud humana. El antiguo aparato puede contener piezas reutilizables que podrían utilizarse para reparar otros productos y otros materiales valiosos que pueden reciclarse para conservar los recursos limitados.
- Puedes llevar tu aparato a cualquiera de los centros autorizados de recolección de residuos eléctricos y electrónicos. Si deseas conocer una lista actualizada de los países que cuentan con este servicio, visite la página <https://www.lg.com/global/take-back-recycling-global-network-south-america>.

DESCRIPCIÓN DEL PRODUCTO

Características del producto

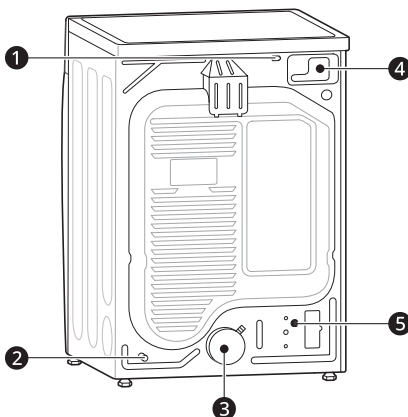
Las imágenes de esta guía podrían ser diferentes de los componentes y accesorios reales, los cuales están sujetos a cambio a discreción del fabricante, sin previo aviso, con fines de mejorar el producto.

Vista frontal



- 1 Panel de control
- 2 Filtros de pelusas
- 3 Patas de nivelación
- 4 Puerta reversible

Vista trasera



- 1 Cable de alimentación (para Modelos de gas)

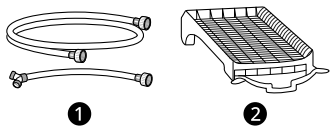
- 2 Conexión de gas (para Modelos de gas)
- 3 Salida del conducto de escape
- 4 Panel de acceso del bloque de bornes (para Modelos eléctricos)
- 5 Conexión de la manguera de entrada de agua (para modelos de vapor)

Especificaciones del producto

Modelo		DF74BFXS6B / DF74BFXS6BE / DF74VFXS6B / DF74VFXS6BE
Requisitos eléctricos		Consulte la etiqueta de datos de servicio para más información.
Presión del agua mín. / máx.		20 - 120 psi (138 - 827 kPa)
Medidas (Anchura X Profundidad X Altura)		27" X 29 3/4" X 39" (68,6 cm X 75,6 cm X 98,9 cm)
Profundidad máxima con puerta abierta		51 3/8" (130,5 cm)
Peso neto		Gas : 136,03 lb (61,7 kg) - 139,34 lb (63,2 kg) Eléctrico : 121,9 lb (55,3 kg) - 125,3 lb (56,8 kg)
Capacidad	Ciclo de vapor	7,4 pies cúbicos
	Ciclo normal	7,4 pies cúbicos
Requisitos de gas		GN: 4 - 10,5-pulgadas (10,2 - 26,7 cm) WC PL: 8 - 13-pulgadas (20,4 - 33,1 cm) WC

Accesorios

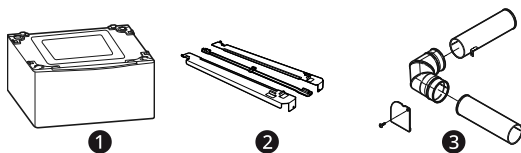
Accesorios incluidos



- 1 Manguera de entrada de agua (para vapor)
- 2 Rejilla de secado

18 DESCRIPCIÓN DEL PRODUCTO

Accesorios opcionales (se venden por separado)



❶ Pedestal

❷ Kit de apilamiento

❸ Kit de ventilación lateral (N.º de kit 383EEL9001B)

NOTA

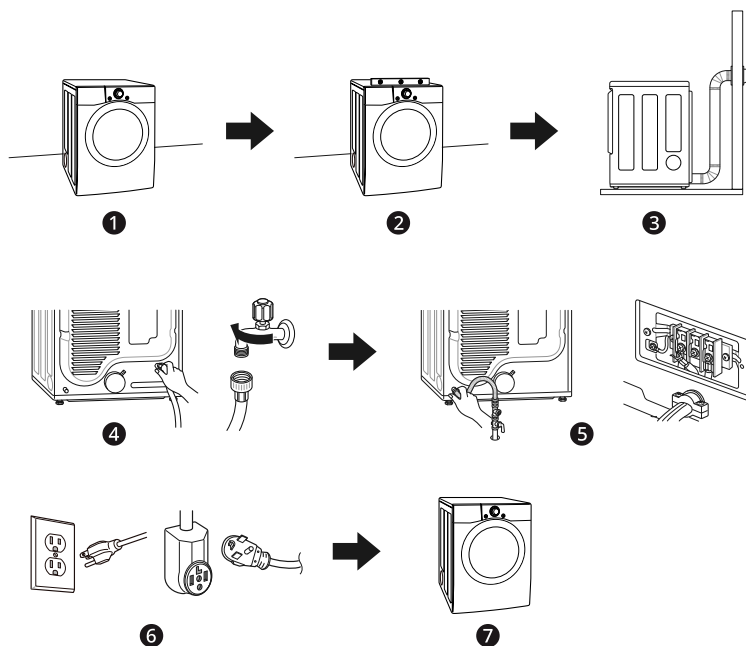
- Para su seguridad y con el fin de ampliar la vida útil del producto, utilice solo componentes autorizados. El fabricante no es responsable del mal funcionamiento del producto ni de accidentes causados por el uso de componentes o piezas no autorizados.
-

INSTALACIÓN

Antes de la Instalación

Descripción general de la instalación

Lea las siguientes instrucciones de instalación inmediatamente después de adquirir esta secadora o transportarla a otra ubicación.



❶ Elija una ubicación adecuada.

❷ Nivele el electrodoméstico.

❸ Ventile el electrodoméstico.

❹ Conecte la manguera de entrada (para modelos de vapor)

❺ Conecte la secadora de gas / eléctrica.

- Adquiera un kit de cable de alimentación de 3 ó 4 hilos homologado por UL con alivio de tensión homologado por UL (sólo secadora eléctrica)

❻ Enchufe el cable de alimentación.

❼ Prueba de instalación y prueba de funcionamiento.

- Consulte la sección **Prueba del sistema de escape** en **INSTALACIÓN**.

Elección de la ubicación adecuada

⚠ ADVERTENCIA

- Lea todas las instrucciones de instalación antes de instalar y operar el electrodoméstico. Es importante que revise este manual por completo antes de instalar y usar el electrodoméstico. En las siguientes páginas, se proporcionan instrucciones detalladas con respecto a las conexiones eléctricas y a requisitos adicionales.

Sistema de escape

- La ubicación debe permitir la instalación correcta del sistema de escape. La secadora de gas debe tener un escape al exterior.

Electricidad

Use un tomacorriente individual conectado a tierra y situado a 61 cm de ambos lados del electrodoméstico.

⚠ ADVERTENCIA

- El electrodoméstico no se debe instalar ni almacenar en una zona donde quede expuesto al agua y/o a la intemperie.

NOTA

- Verifique los requisitos de códigos que limitan, o no permiten, la instalación del electrodoméstico en garajes, armarios, casas móviles o dormitorios. Comuníquese con el inspector de construcciones de su localidad.

Suelo

Para evitar ruidos y vibraciones, el electrodoméstico debe instalarse y nivelarse en un piso sólido con una inclinación máxima de 2,5 cm. Si es necesario, ajuste las piernas niveladoras para compensar la desigualdad del piso.

NOTA

- Un piso firme es necesario para soportar el peso total del electrodoméstico al cargarse. Además, se deberá tomar en cuenta el peso combinado de posibles electrodomésticos adicionales.
- Si el electrodoméstico no está nivelado, es posible que la ropa no ruede correctamente y que los ciclos de sensor automático no funcionen correctamente.
- Para la instalación en un garaje, deberá colocar el electrodoméstico un mínimo de 45,7 cm por encima del suelo. El pedestal estándar tiene una altura de 38 cm. Debe dejar una separación de 45,7 cm entre el piso del garaje y la parte inferior del electrodoméstico

Temperatura Ambiente

Instale el electrodoméstico en un área en la que la temperatura sea superior a 7 °C.

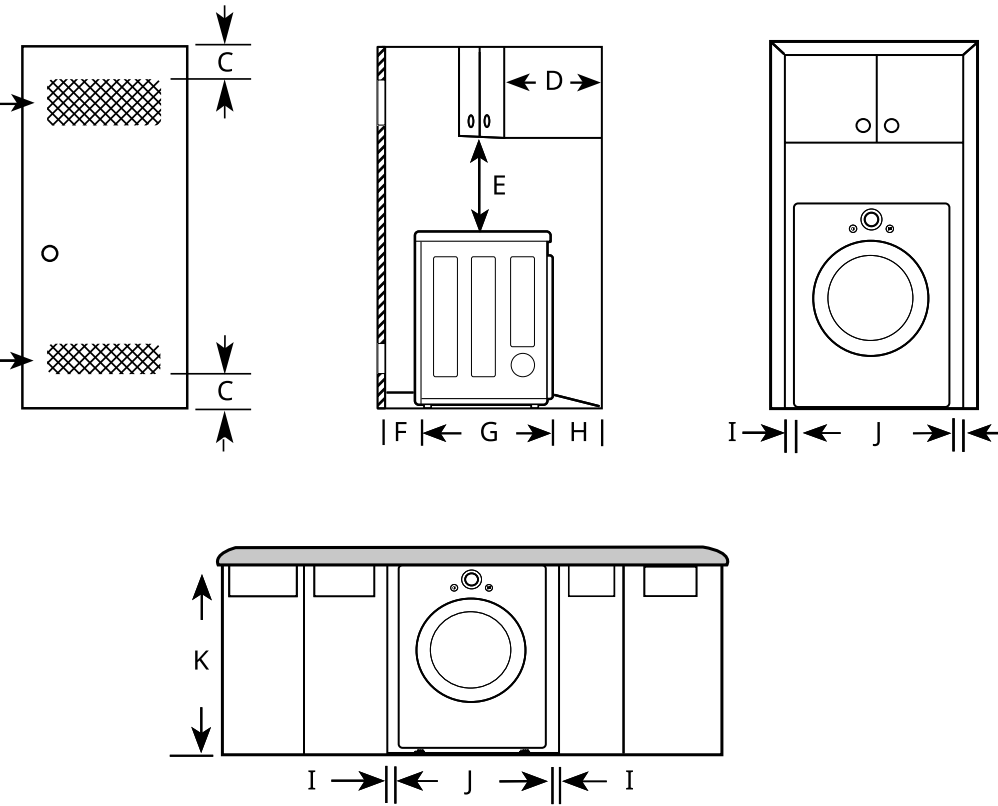
Si la temperatura alrededor del electrodoméstico es demasiado baja, el electrodoméstico podría no apagarse al final de un ciclo automático. Esto puede dar lugar a tiempos de secado más prolongados.

Dimensiones y espacios

Los siguientes espacios libres se recomiendan para el electrodoméstico.

- Se debe considerar dejar espacios libres adicionales para facilitar las tareas de instalación y mantenimiento.
- Deberán tomarse en cuenta espacios libres adicionales en todos los laterales de la secadora para reducir la transferencia de ruidos.

Espacio necesario para la instalación en áreas empotradas o dentro de armarios



-	Descripción	Dimensión/Espacio
A	Abertura de ventilación superior	≥ 310 cm ²
B	Abertura de ventilación inferior	≥ 155 cm ²
C	Distancia de abertura de ventilación	≥ 76 mm
D	Profundidad del gabinete superior	≤ 356 mm

-	Descripción	Dimensión/Espacio
E	Distancia hasta el gabinete/estante superior	≥ 457 mm
F	Espacio libre frontal	≥ 25 mm
G	Profundidad	756 mm
H	Espacio libre trasero	≥ 127 mm
I	Espacio libre lateral	≥ 25 mm
J	Ancho	686 mm
K	Altura de la abertura del gabinete	989 mm

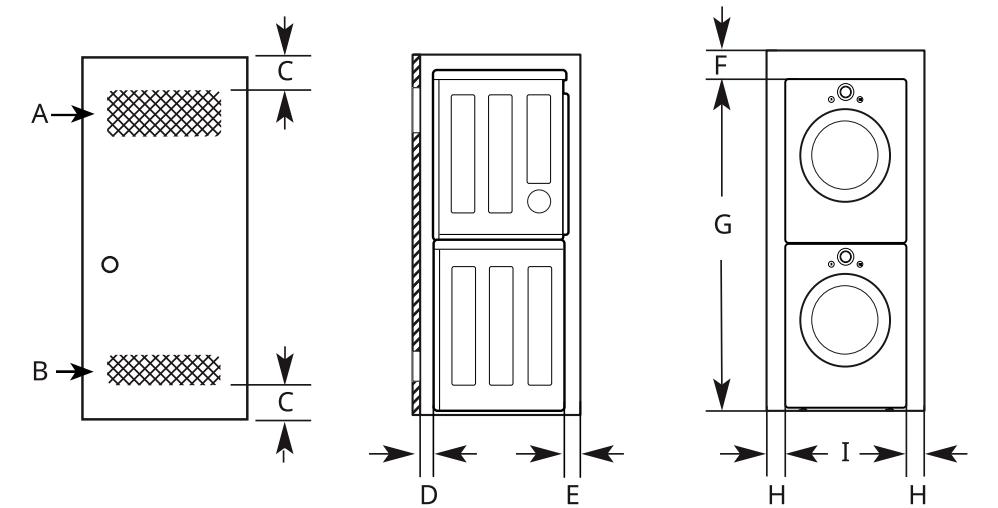
Requisitos de ventilación para armarios

Los armarios con puertas deben tener ventilación tanto en la parte superior como en la inferior para evitar la acumulación de calor y humedad dentro del armario. Se debe instalar una abertura de ventilación superior con una apertura mínima de 310 cm² a no menos de 182,9 cm por encima del piso. Se debe instalar una abertura de ventilación inferior con una apertura mínima de 155 cm² a no más de 30,5 cm del piso. Instale rejillas de ventilación o corte la puerta en las partes superior e inferior para realizar aberturas. También se permite el uso de puertas de celosía con aberturas de ventilación equivalentes.

NOTA

- Se debe dejar al menos un pequeño espacio alrededor de la secadora (o de cualquier otro aparato) para eliminar la transferencia de vibración de un aparato a otro. Si hubiera bastante vibración, los aparatos podrían hacer ruido o tocarse, con el consecuente deterioro de la pintura y el incremento del ruido.
- No se puede instalar ningún aparato de combustión en el mismo armario que la secadora.

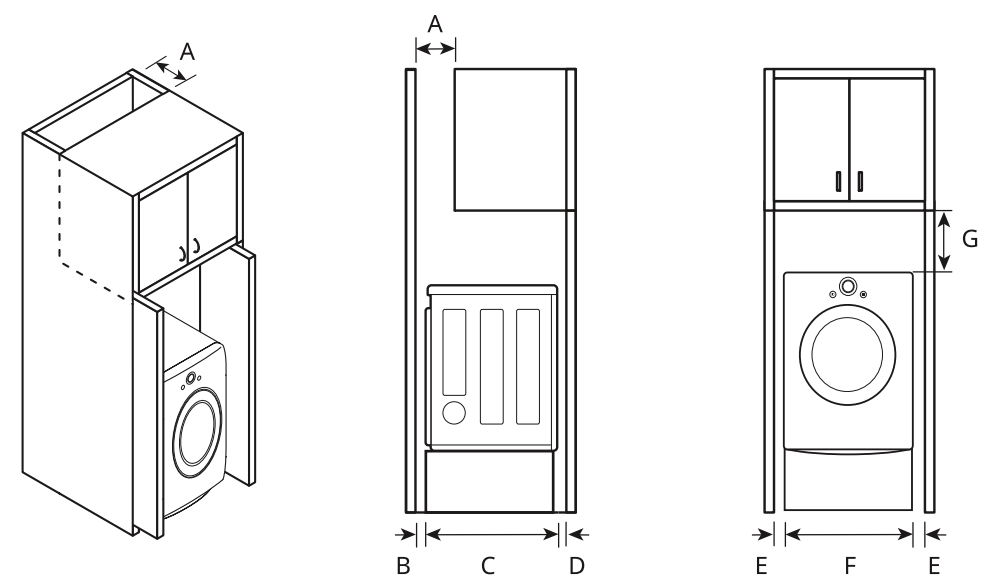
Espacio necesario para la instalación de lavadora y secadora apiladas en áreas empotradas o dentro de armarios



-	Descripción	Dimensión/Espacio
A	Abertura de ventilación superior	≥ 310 cm ²
B	Abertura de ventilación inferior	≥ 155 cm ²
C	Distancia de abertura de ventilación	≥ 76 mm
D	Espacio libre frontal	≥ 25 mm
E	Espacio libre trasero	≥ 140 mm
F	Espacio libre superior hasta el techo	≥ 152 mm
G	Altura hasta la parte superior de los electrodomésticos apilados* ¹	1980 mm
H	Espacio libre lateral	≥ 25 mm
I	Ancho* ¹	686 mm

*1 Presenta diferencias dependiendo de las dimensiones de la lavadora.

Separación para instalación en gabinetes



Para instalaciones en gabinetes con puerta, se requieren aberturas de ventilación mínimas en la parte superior del gabinete.

-	Descripción	Dimensión/Espacio
A	Profundidad de la abertura de ventilación	≥ 178 mm
B	Espacio libre trasero	≥ 127 mm
C	Profundidad	756 mm
D	Espacio libre frontal	≥ 25 mm
E	Espacio libre lateral	≥ 25 mm
F	Ancho	686 mm
G	Espacio libre hasta la parte superior del gabinete	≥ 229 mm

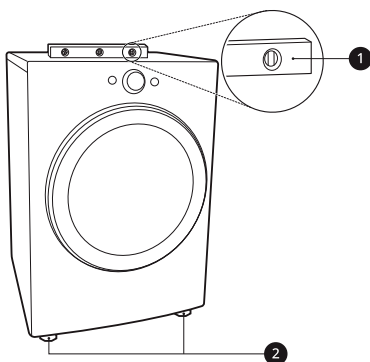
Nivelado del artefacto

⚠ ADVERTENCIA

- Use guantes con mangas largas y gafas de seguridad.
- El electrodoméstico es pesado. Se necesitan dos o más personas para la instalación del electrodoméstico.

Revisando el nivel

Coloque el electrodoméstico en su ubicación definitiva. Coloque un nivelador sobre la parte superior del electrodoméstico.



① Nivel

② Patas de nivelación

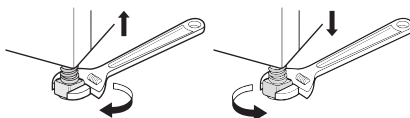
NOTA

- Las cuatro patas niveladoras deberán apoyarse firmemente en el piso. Empuje suavemente las esquinas superiores del electrodoméstico para asegurarse de que el electrodoméstico no se balancea de esquina a esquina.
- Ajuste las patas niveladoras solo en la medida necesaria para nivelar el electrodoméstico. Si se extienden las patas niveladoras más de lo necesario, esto puede causar vibración del electrodoméstico.
- Para asegurar que el electrodoméstico brinde un desempeño óptimo de secado, debe estar nivelado. Para minimizar la vibración, el ruido y los movimientos no deseados, el piso deberá

tener una superficie perfectamente nivelada y sólida.

Ajuste de las patas niveladoras

Utilice una llave de tuercas ajustable para girar las patas niveladoras. Desenrosque las patas para levantar el electrodoméstico o enrósquelas para bajarla. Suba o baje el electrodoméstico con las patas niveladoras hasta que se encuentre nivelado de lado a lado y de adelante hacia atrás. Asegúrese de que las cuatro patas niveladoras se encuentran haciendo contacto firme con el piso.



NOTA

- Si instalará el electrodoméstico sobre el pedestal opcional, debe utilizar las patas niveladoras del pedestal para nivelar el electrodoméstico. Las patas niveladoras del electrodoméstico deben estar completamente retraídas.

Inversión de la puerta

⚠ ADVERTENCIA

- Sostenga la puerta con un taburete o una caja que quepa debajo de la puerta o pida a una persona que lo asista para soportar el peso de la misma.
- Evite que la puerta se caiga.
- Desenchufe el electrodoméstico o corte la energía desde el disyuntor principal antes de comenzar el procedimiento de inversión de la puerta.
- Siempre invierta la puerta ANTES de apilar el electrodoméstico sobre la lavadora.

Herramientas necesarias

- Destornillador Phillips

- Destornillador de punta plana grande (recomendado para los tornillos de las bisagras si están apretados o si su destornillador Phillips está desgastado)
- Destornillador de punta plana pequeño (para levantar piezas)

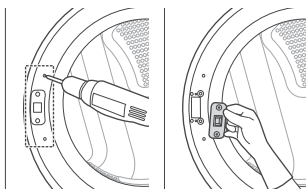
Instrucciones para invertir la puerta

Las instrucciones que aquí se ofrecen son para modificar la apertura de la puerta de una posición con las bisagras a la derecha a una posición con las bisagras a la izquierda. Si la puerta se invirtió y debe hacerlo nuevamente, siga estas instrucciones con cuidado. Algunas de las ilustraciones y las referencias de derecha/izquierda estarán al revés, por lo que debe leer las instrucciones con sumo cuidado.

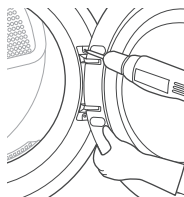
- 1 Abra la puerta y quite los 2 tornillos decorativos, 2 tornillos del pestillo y el pestillo del lado de captura con un destornillador. Guárdelos para el paso 4.

⚠ ADVERTENCIA

- Asegúrese de sostener el peso de la puerta antes de extraer los tornillos de la bisagra.



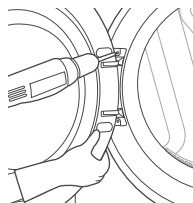
- 2 Mientras sostiene la puerta, quite los 2 tornillos de la bisagra de la puerta. Retire la puerta.



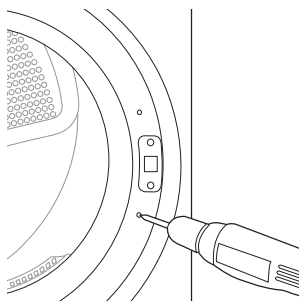
- 3 Voltee la puerta y alinee los orificios de la bisagra con los orificios del gabinete. Vuelva a instalar la puerta con los tornillos que se quitaron en el paso 2.

⚠ ADVERTENCIA

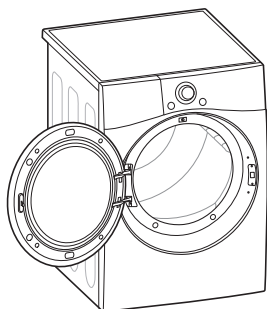
- Asegúrese de sostener el peso de la puerta antes de insertar los tornillos de la bisagra.



- 4 Instale los 2 tornillos decorativos, el pestillo, y los 2 tornillos del pestillo que extrajo en el paso 1 del lado opuesto de donde los quitó.



5 Compruebe que la puerta cierre bien.



Instalación del kit de ventilación

⚠ ADVERTENCIA

- Use guantes con mangas largas y gafas de seguridad.
- Utilice material para ventilación de metal pesado.
- No utilice conductos de plástico ni de lámina de metal.
- Limpie los conductos antiguos antes de instalar el electrodoméstico.

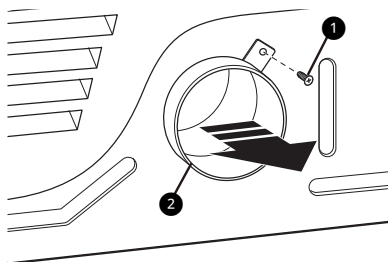
El electrodoméstico está configurado para ventilar la parte trasera. También puede ventilar hacia abajo o lateralmente.

NOTA

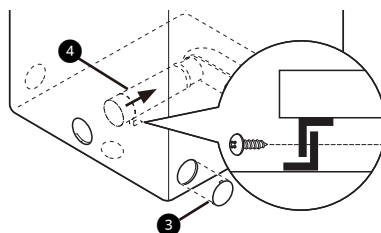
- Puede adquirirse un accesorio adaptador, número de pieza 383EEL9001B, de su distribuidor LG. Este accesorio contiene los componentes de conducto necesarios para cambiar la ubicación de la ventilación del electrodoméstico.
- La ventilación del lado derecho no está disponible en los modelos de gas.

Ventilación lateral

- 1 Retire el tornillo de retención del conducto de escape trasero ❶ y saque el conducto de escape ❷.

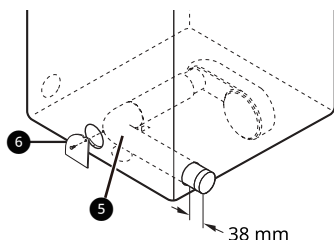


- 2 Apriete las lengüetas de la tapa del agujero preperforado ❸ y quítela cuidadosamente para lograr la abertura de ventilación deseada. (La ventilación lateral derecha no está disponible en los modelos de gas). Introduzca a presión el conducto adaptador ❹ en la carcasa del ventilador y fíjelo a la base del electrodoméstico como se indica.

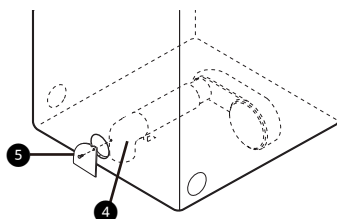


- 3 Ensamble un codo de 10,2 cm ❺ a la siguiente sección de conducto de 10,2 cm y asegure todas las conexiones con cinta adhesiva para conductos. Asegúrese de que el extremo macho del codo apunte hacia FUERA del electrodoméstico. Inserte el ensamblaje del codo/conducto a través de la abertura lateral e introdúzcalo a presión en el conducto adaptador. Asegúrelo en su lugar con cinta adhesiva para conductos. Asegúrese de que el extremo macho del conducto sobresalga 3,8 cm para conectar el resto de los conductos.

Coloque la tapa **6** en la parte trasera de la secadora con el tornillo provisto.

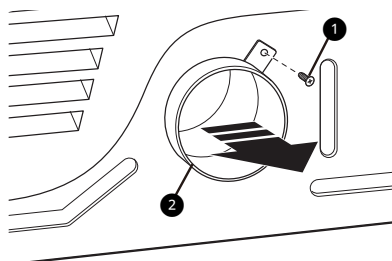


tapa **5** en la parte trasera del electrodoméstico con el tornillo provisto.

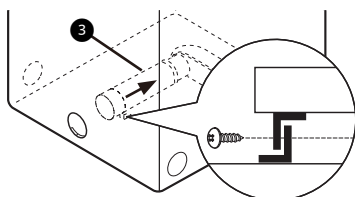


Ventilación inferior

- 1 Retire el tornillo de retención del conducto de escape trasero **1**. Saque el conducto de escape **2**.



- 2 Introduzca a presión el conducto adaptador **3** en la carcasa del ventilador y fíjelo a la base del electrodoméstico como se indica.



- 3 Inserte el codo de 10,2 cm **4** a través de la abertura trasera e introdúzcalo a presión en el conducto adaptador. Asegúrese de que el extremo macho del codo apunte hacia abajo a través del orificio ubicado en la parte inferior del electrodoméstico. Asegúrelo en su lugar con cinta adhesiva para conductos. Coloque la

Apilamiento del electrodoméstico

Herramientas necesarias

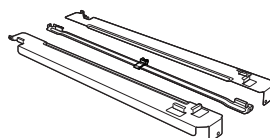
- Destornillador Phillips

Instalación del kit de apilamiento

⚠ ADVERTENCIA

- El peso del electrodoméstico y la altura de la instalación hacen que este procedimiento de apilamiento sea demasiado riesgoso para que lo realice una sola persona. Se necesitan dos o más personas para instalar el kit de apilamiento.
- Coloque la lavadora sobre un piso sólido, estable, nivelado y capaz de soportar el peso de ambos aparatos.
- No coloque la lavadora sobre la secadora.
- Si los electrodomésticos ya están instalados, desconecte todas las líneas de electricidad, agua y las conexiones de desagüe.

Este kit de apilamiento incluye:

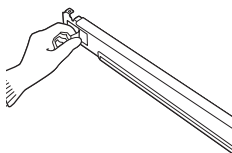


- Dos (2) rieles laterales

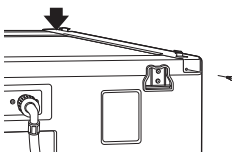
- Un (1) riel frontal
- Cuatro (4) tornillos

Para asegurarse de realizar una instalación segura y sin riesgos, siga las siguientes instrucciones.

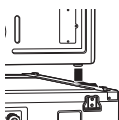
- 1 Asegúrese de que la superficie de la lavadora esté limpia y seca. Quite el papel protector de la cinta adhesiva de uno de los soportes laterales del kit de apilamiento.



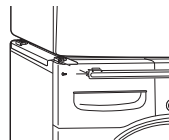
- 2 Coloque el soporte lateral en el lateral de la parte superior de la lavadora como se muestra en la ilustración. Presione firmemente el área adhesiva del soporte contra la superficie de la lavadora. Sujete el soporte lateral a la lavadora con un tornillo en la parte posterior del soporte. Repita los pasos 1 y 2 para fijar el otro soporte lateral.



- 3 Coloque el electrodoméstico sobre la lavadora, colocando los pies de la secadora en los soportes laterales, según se ilustra. Evite hacerse heridas en los dedos; tenga cuidado con pellizcarse los dedos entre la lavadora y el electrodoméstico. Deslice lentamente el electrodoméstico hacia la parte de atrás de la lavadora hasta que los topes de los soportes laterales contengan las patas de la secadora.



- 4 Inserte el riel frontal entre la parte inferior del electrodoméstico y la parte superior de la lavadora. Empuje el riel frontal hacia la parte posterior de la lavadora hasta que haga contacto con los topes de los rieles laterales.



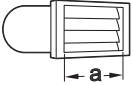
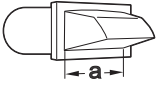
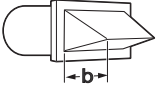
Ventilación de la secadora

⚠ ADVERTENCIA

- Las secadoras de gas DEBEN tener escape al exterior.
- Para reducir el riesgo de incendio, combustión o acumulación de gases combustibles, NO dirija el escape de la secadora hacia un área cerrada o no ventilada, como desvanes, muros, cielos rasos, cámaras, chimeneas, conductos de gas o espacios ocultos de un edificio.
- Para reducir el riesgo de incendio, NO realice el escape de la secadora con conductos de plástico ni de lámina metálica fina.
- No exceda las limitaciones recomendadas de longitud de los conductos que se indican en el cuadro. El incumplimiento de estas instrucciones podrá producir tiempos de secado prolongados, un incendio o la muerte.
- No aplaste ni haga colapsar los conductos.
- No permita que los conductos se apoyen sobre objetos puntiagudos ni entren en contacto con ellos.
- Si realiza una conexión a conductos existentes, asegúrese de que sean los adecuados y de que estén limpios antes de instalar la secadora.
- El sistema de ventilación debe respetar los códigos de construcción locales.
- Use únicamente conductos de metal rígidos, semirrígidos o flexibles de 4 pulgadas (10,2 cm) dentro del gabinete de la secadora o para ventilación al exterior.

- El conducto de escape deberá tener 4 pulgadas (10,2 cm) de diámetro sin obstrucciones. El conducto de escape deberá mantenerse lo más corto posible. Asegúrese de limpiar los conductos antiguos antes de instalar su secadora nueva.
- Se recomienda el uso de conductos rígidos, semirrígidos o flexibles entre la secadora y la pared. Todos los conductos metálicos de transición que no sean rígidos deben estar aprobados por UL. El uso de otros materiales para el conducto de transición afectará el tiempo de secado.
- NO utilice tornillos para chapa metálica ni ningún otro tipo de sujetadores que se extiendan dentro del conducto y puedan atrapar pelusa, y, así, reducir la eficiencia del sistema de escape. Asegure todas las uniones con cinta adhesiva para conductos.
- No se proporcionan los conductos con la secadora. Debe obtener los conductos necesarios en su localidad. La campana de ventilación deberá tener reguladores de tiro con bisagras para prevenir una contracorriente de aire cuando no se use la secadora.
- La longitud total del conducto metálico flexible no deberá superar los 8 pies (2,4 m).
- Al empujar la secadora hasta la ubicación de instalación final, no aplaste ni haga colapsar los conductos.

Conductos

Tipo de tapa de pared	Cantidad de codos de 90°	Longitud máxima de conducto metálico rígido de 10 cm de diámetro
<div>Recomendado</div> <div></div> <div></div> <div>a: 10 cm</div>	0	19.8 m
	1	16.8 m
	2	14.3 m
	3	11.0 m
	4	8.5 m
<div>Usar solo para instalaciones con conductos cortos</div> <div></div> <div>b: 6.4 cm</div>	0	16.8 m
	1	14.3 m
	2	12.5 m
	3	9.1 m
	4	6.7 m

NOTA

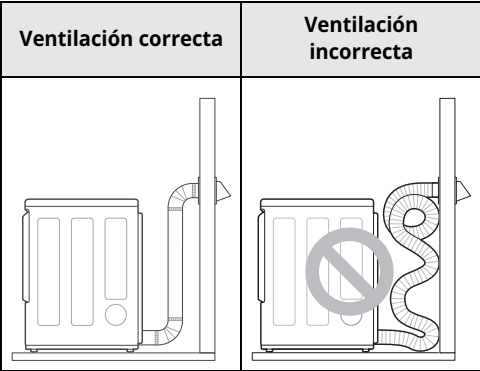
- Reste 1,8 m por cada codo adicional. No use más de cuatro codos de 90°.

Recorrido y conexión de los conductos

Siga las pautas a continuación para maximizar el

rendimiento de secado, para reducir la acumulación de pelusa y la condensación en los conductos. Los conductos y las conexiones NO están incluidos y deben adquirirse por separado.

- Use conductos metálicos rígidos, semirrígidos o flexibles de 10 cm de diámetro.
- El tendido del conducto de escape debe ser lo más corto posible.
- Use la menor cantidad de conexiones de codos posible.
- El extremo macho de cada sección del conducto de escape debe apuntar hacia fuera de la secadora.
- Use cinta adhesiva para conductos en todas las uniones de los conductos.
- Aísle los conductos que pasen por áreas sin calefacción para reducir la condensación y la acumulación de pelusa en las superficies de los conductos.
- La garantía de la secadora no cubre los sistemas de escape instalados de manera inadecuada. La garantía de la secadora no cubrirá las fallas o el servicio técnico de la secadora derivados de dichos sistemas de escape.



Conexión de secadoras de gas

⚠️ ADVERTENCIA

- Para reducir el riesgo de incendio o explosión, descargas eléctricas, daños a la propiedad, lesiones personales o la muerte al usar este electrodoméstico, siga los requisitos de los siguientes puntos.

Requisitos eléctricos para modelos de gas

⚠️ ADVERTENCIA

- Esta secadora está equipada con un enchufe de toma de tierra de tres clavijas para protección contra el peligro de descargas eléctricas, el cual se debe enchufar directamente en un tomacorriente para tres clavijas que esté correctamente conectado a tierra. No corte ni quite la clavija de toma de tierra de este enchufe.
- Por ninguna razón debe cortar o quitar la tercera clavija (tierra) del cable de alimentación.
- Por motivos de seguridad personal, esta secadora debe estar conectada a tierra adecuadamente.
- Esta secadora se debe enchufar a una toma de corriente conectada a tierra de 120 V~ de 60-Hz protegida por un fusible o cortacircuitos de 15-ampérios.
- En caso de contar con una toma de corriente de pared estándar de 2 patas, es su responsabilidad y obligación reemplazarla por una toma de corriente de 3 patas con su debida conexión a tierra.

Requisitos de suministro de gas

⚠️ ADVERTENCIA

- NO intente desensamblar la secadora; todo desmontaje requiere de la atención y las herramientas de un técnico o una compañía de mantenimiento autorizado y calificado.
- NO use una llama abierta para inspeccionar si hay fugas de gas. Use un fluido anticorrosivo para detección de fugas.
- La presión del gas no debe exceder los 26,7 cm de columna de agua para el GN, o 33,1 cm de columna de agua para el PL.
- Aísle la secadora del sistema de suministro de gas cerrando su válvula de corte manual individual durante las pruebas de presión del suministro de gas superiores a 3,5 kPa.

- Requisitos de la línea de suministro: Su lavadero debe tener una línea de suministro de gas rígida para su secadora.
- Si usa un tubo rígido, este debe ser de 0,5 pulgadas IPS. De ser aceptado bajo los códigos y decretos locales, así como por su proveedor de gas, un tubo aprobado de 3/8 pulgadas podría ser usado donde la longitud sea de menos de 6,1 m. Tubos más largos podrían ser usados para una longitud que exceda los 6,1 m.
- Para evitar la contaminación de la válvula de gas, purgue el aire y el sedimento del suministro de gas antes de conectar el suministro de gas a la secadora. Antes de ajustar la conexión entre el suministro de gas y la secadora, purgue el aire hasta que se detecte olor a gas.
- Utilice sólo una nueva línea de suministro de gas certificada por la AGA o la CSA (de acuerdo con la Norma de Conectores para Electrodomésticos de Gas, ANSI Z21.24 - CSA 6.10) con conectores flexibles de acero inoxidable.
- Utilice cinta de teflón o un compuesto para conexión de tuberías insoluble al gas propano (LP) en todas las roscas de las tuberías.

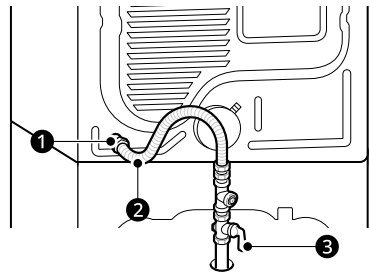
Conexión del suministro de gas

- 1** Asegúrese de que el suministro de gas al cuarto de lavado se encuentre APAGADO y de que la secadora esté desenchufada. Confirme que el tipo de gas disponible en su cuarto de lavado sea el adecuado para la secadora.
- 2** Quite la tapa de envío de la conexión de gas que se encuentra en la parte trasera de la secadora. Tenga cuidado de no dañar la rosca del conector de gas al quitar la tapa de envío.
- 3** Conecte la secadora al suministro de gas de su cuarto de lavado mediante un conector flexible de acero inoxidable nuevo con una conexión de 3/8 pulgadas NPT.

⚠ ADVERTENCIA

- NO use conectores viejos.

- 4** Ajuste bien todas las conexiones entre la secadora y el suministro de gas de su cuarto de lavado.
- 5** Abra el suministro de gas de su cuarto de lavado.
- 6** Verifique que no haya fugas de gas en ninguna de las conexiones de las tuberías (tanto interiores como exteriores) mediante un fluido anticorrosivo para detección de fugas.
- 7** Proceda a realizar la ventilación de la secadora.



- 1** Acople 3/8" → 5/16" NPT (Desde la secadora a la manguera - tanques de gas)
Acople 3/8" → 1/2" NPT (Desde la secadora a la manguera - tuberías de gas)
- 2** Conector flexible de acero inoxidable certificado por AGA/CSA
- 3** Válvula de corte del suministro de gas

NOTA

- La instalación y el mantenimiento deben ser realizados por un instalador, una agencia de mantenimiento o una compañía de gas calificados.
- La secadora está configurada de fábrica para uso con gas PL. Asegúrese de que la secadora esté equipada con la boquilla para quemador correcta para el tipo de gas que se usará (gas natural o propano).

- Utilice únicamente un conector flexible de acero inoxidable nuevo y un conector certificado por AGA nuevo.
- Se debe instalar una válvula de corte de gas a una distancia máxima de 1,8 m de la secadora.
- Si fuera necesario, un técnico calificado deberá instalar la boquilla correcta (para el paquete de boquilla para NG, número de la pieza para pedidos **383EEL3002K**) y se deberá tomar nota de este cambio en la secadora.
- Se deben realizar todas las conexiones según los códigos y las regulaciones locales. Las secadoras de gas DEBEN tener escape al exterior.

Instalaciones a gran altitud

La capacidad de BTU para esta secadora está certificada por AGA para elevaciones por debajo de los 3 048 m.

Si instalará su secadora a una elevación superior a los 3 048 m, la compañía de gas o un técnico calificado deberán cambiar la capacidad del equipo.

Conexión de secadoras eléctricas

⚠ ADVERTENCIA

- Para reducir el riesgo de incendio o explosión, descargas eléctricas, daños a la propiedad, lesiones personales o la muerte al usar este electrodoméstico, siga los siguientes requisitos.

Requisitos eléctricos para modelos eléctricos únicamente

⚠ ADVERTENCIA

- El cableado y la descarga a tierra deben cumplir con la última edición del Código Eléctrico Nacional, ANSI/NFPA 70 y todas las regulaciones locales correspondientes. Comuníquese con un electricista calificado para que revise el cableado y los fusibles de su casa para asegurarse de que su casa posee la energía eléctrica adecuada para que funcione el electrodoméstico.

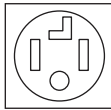
- Este electrodoméstico debe estar conectado a un sistema de cableado de metal permanente con conexión a tierra o se debe tender un conductor para la conexión a tierra del equipo con los conductores del circuito y se debe conectar al terminal o al cable de tierra del electrodoméstico.
- El electrodoméstico tiene su propio bloque de bornes, que debe conectarse a un circuito individual monofásico de 240 VCA, de 60 Hz, protegido por un fusible de 30 amperios (el circuito debe tener protección por fusible a ambos terminales de la línea). EL SERVICIO ELÉCTRICO DEL ELECTRODOMÉSTICO DEBE SER DE LA MÁXIMA CLASIFICACIÓN DE VOLTAJE INDICADA EN LA PLACA DE IDENTIFICACIÓN. NO CONECTE EL ELECTRODOMÉSTICO A UN CIRCUITO DE 110, 115 O 120 VOLTIOS.
- Si el circuito derivado al electrodoméstico de 4,5 m o de menor longitud, use un cable UL (Underwriters Laboratories) inscrito N.º-10 AWG (únicamente cable de cobre) o uno que se ajuste a los requerimientos de los códigos locales. De ser mayor a 4,5 m use un cable UL inscrito N.º-8 AWG (únicamente cable de cobre) o uno que se ajuste a los requerimientos de los códigos locales. Deje suficiente espacio en el alambrado para que el electrodoméstico pueda ser movido de su ubicación normal en caso de que sea necesario.
- NO se provee con el electrodoméstico el cable flexible de alimentación que conecta el receptáculo de la pared y el bloque de bornes del electrodoméstico. El cable de conexión flexible y el calibre del alambre deben cumplir con los códigos locales y con las instrucciones indicadas en las siguientes páginas.
- No modifique el enchufe ni el cable interno provistos con el electrodoméstico.
- El electrodoméstico deberá conectarse a un tomacorriente de 4 orificios.
- Si el enchufe no coincide con la toma de corriente, un electricista calificado deberá instalar una toma de corriente adecuada.
- Conecte el cable de alimentación al bloque de bornes. Cada alambre de color debe conectarse al tornillo del mismo color. El alambre del color indicado en el manual se conecta al tornillo del bloque del mismo color.

⚠ ADVERTENCIA

- La conexión a tierra a través del conductor neutro está prohibido para: (1) nuevas instalaciones de circuito derivado y (2) áreas donde los códigos locales prohíban una conexión a tierra a través del conductor neutro.

Cable de alimentación de cuatro hilos

- Se requiere un aliviador de tensión homologado por UL.

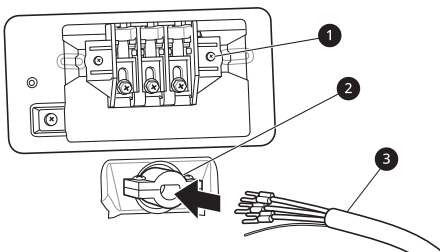


- Use un cable de alimentación de 30 amperios, 240 voltios, de 4 hilos homologado por UL con un conductor de cobre N.º 10 AWG como mínimo y terminales de bucle cerrado o de horquilla con extremos doblados hacia arriba.

1 Quite la cubierta de acceso al bloque de bornes localizada en la parte superior trasera del electrodoméstico.

2 Instale un aliviador de tensión homologado por UL en el orificio por el que pasa el cable de alimentación.

3 Pase un cable de alimentación de 30 amperios, 240 voltios, de 4 hilos homologado por UL con un conductor de cobre N.º 10 AWG como mínimo por el aliviador de tensión.



- 1 Bloque de bornes
- 2 Aliviador de tensión homologado por UL
- 3 Cable de alimentación de 4 hilos homologado por UL

4 Transfiera el alambre de conexión a tierra del electrodoméstico desde detrás del tornillo de conexión a tierra de color verde al tornillo central del bloque de bornes.

⚠ ADVERTENCIA

- Este electrodoméstico se proporciona con el cable neutro conectado a tierra. Este cable conectado a tierra de color blanco DEBE MOVERSE al terminal neutro si se utilizará un cable de 4 hilos o si se prohíbe la conexión a tierra a través del conductor neutro.

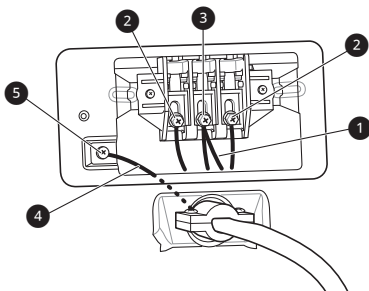
5 Conecte los dos conductores vivos (negro y rojo) del cable de alimentación a los tornillos exteriores del bloque de bornes.

6 Conecte el alambre neutro de color blanco al tornillo central del bloque de bornes.

7 Conecte el alambre de conexión a tierra del cable de alimentación al tornillo de conexión a tierra de color verde.

8 Ajuste bien todos los tornillos.

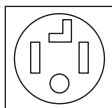
- 9** Reinstale la cubierta de acceso al bloque de bornes.



- 1** Alambre blanco movido del tornillo de conexión a tierra
- 2** Conductores vivos del cable de alimentación (Negro y rojo)
- 3** Alambre neutro (Blanco)
- 4** Alambre de conexión a tierra del cable de alimentación
- 5** Tornillo de conexión a tierra

Conexión directa de cuatro hilos

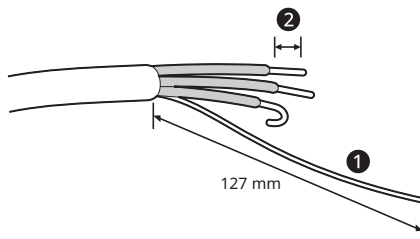
- Se requiere un aliviador de tensión homologado por UL.



- Use un cable conductor de cobre de 4-hilos homologado por UL N.º 10 AWG como mínimo. Deje un mínimo de 1,5 m de longitud de cable para poder retirar e instalar el electrodoméstico.

- 1** Quite 12,7 cm de la cubierta exterior del cable y quite 12,7 cm de aislamiento del cable de conexión a tierra **1**. Corte aproximadamente 3,8 cm de los otros tres cables y quite 2,5 cm del material aislante **2** de cada uno. Doble los

extremos de los tres alambres más cortos en forma de gancho.

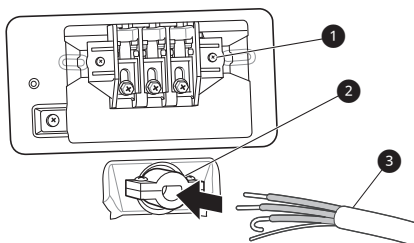


- 1** Alambre de conexión a tierra

- 2** Quite la cubierta de acceso al bloque de bornes localizada en la parte superior trasera del electrodoméstico.

- 3** Instale un aliviador de tensión homologado por UL en el orificio por el que pasa el cable de alimentación.

- 4** Pase el cable de alimentación de cobre de 4-hilos N.º 10 AWG como mínimo que preparó en el paso 1 por el aliviador de tensión.



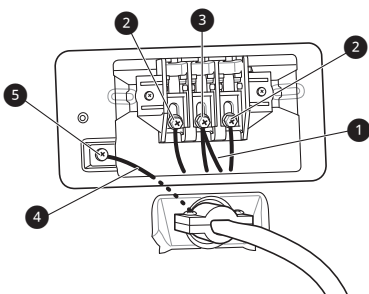
- 1** Bloque de bornes
- 2** Aliviador de tensión homologado por UL
- 3** Cable de alimentación de 4 hilos homologado por UL

- 5** Transfiera el alambre de conexión a tierra del electrodoméstico desde detrás del tornillo de conexión a tierra de color verde al centro del bloque de bornes.

⚠ ADVERTENCIA

- Este electrodoméstico se proporciona con el cable neutro conectado a tierra. Este cable conectado a tierra de color blanco DEBE MOVERSE al terminal neutro si se utilizará un cable de 4 hilos o si se prohíbe la conexión a tierra a través del conductor neutro.

- 6 Conecte los dos conductores vivos (negro y rojo) del cable de alimentación a los tornillos exteriores del bloque de bornes.
- 7 Conecte el alambre neutro de color blanco al tornillo central del bloque de bornes.
- 8 Conecte el alambre de conexión a tierra del cable de alimentación al tornillo de conexión a tierra de color verde.
- 9 Ajuste bien todos los tornillos.
- 10 Reinstale la cubierta de acceso al bloque de bornes.

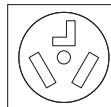


- 1 Alambre blanco movido del tornillo de conexión a tierra
- 2 Conductores vivos del cable de alimentación (Negro y rojo)
- 3 Alambre neutro (Blanco)
- 4 Alambre de conexión a tierra del cable de alimentación

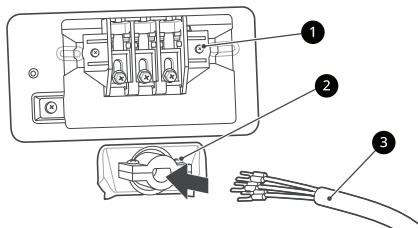
- 5 Tornillo de conexión a tierra

Cable de alimentación de tres hilos

- NO se permite una conexión de 3 hilos en construcciones nuevas posteriores al 1 de enero de 1996.



- Se requiere un aliviador de tensión homologado por UL.
 - Use un cable de alimentación de 30 amperios, 240 voltios, de 3 hilos homologado por UL con un conductor de cobre N.º 10 AWG como mínimo y terminales de bucle cerrado o de horquilla con extremos doblados hacia arriba.
- 1 Quite la cubierta de acceso al bloque de bornes localizada en la parte superior trasera del electrodoméstico.
 - 2 Instale el aliviador de tensión homologado por UL en el orificio por el que pasa el cable de alimentación.
 - 3 Pase un cable de alimentación de 30 amperios, 240 voltios, de 3 hilos homologado por UL con un conductor de cobre N.º 10 AWG como mínimo por el aliviador de tensión.



- 1 Bloque de bornes
- 2 Aliviador de tensión homologado por UL
- 3 Cable de alimentación de 3 hilos homologado por UL

4 Conecte los dos conductores vivos (negro y rojo) del cable de alimentación a los tornillos exteriores del bloque de bornes.

5 Conecte el alambre neutro (blanco) al tornillo central del bloque de bornes.

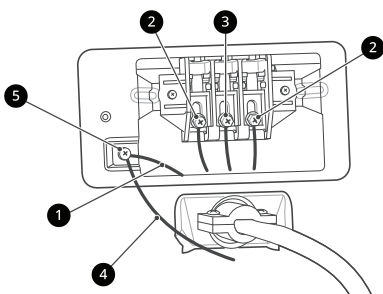
⚠ ADVERTENCIA

- Este electrodoméstico está suministrado con el cable neutro a tierra. Si se quiere usar un cable de 3 hilos y que esté permitido, asegúrese de que el cable neutro a tierra blanco esté conectado al tornillo a tierra verde.

6 Conecte el cable de conexión a tierra exterior (si así lo requieren los códigos locales) al tornillo de conexión a tierra de color verde.

7 Ajuste bien todos los tornillos.

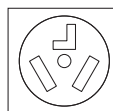
8 Reinstale la cubierta de acceso al bloque de bornes.



- ① Alambre blanco del arnés de cableado de la secadora
- ② Conductores vivos del cable de alimentación (Negro y rojo)
- ③ Alambre neutro (Blanco)
- ④ Cable de conexión a tierra externo (si lo requieren los códigos locales)
- ⑤ Tornillo de conexión a tierra

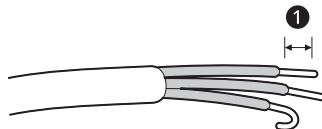
Conexión directa de tres hilos

- NO se permite una conexión de 3 hilos en construcciones nuevas posteriores al 1 de enero de 1996.



- Se requiere un aliviador de tensión homologado por UL.
- Use un cable conductor de cobre de 3 hilos homologado por UL N.º 10 AWG como mínimo. Deje un mínimo de 1,5 m de longitud de cable para poder retirar e instalar el electrodoméstico.

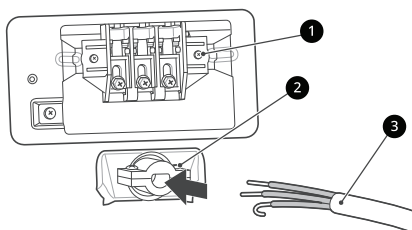
1 Quite 8,9 cm de la cubierta exterior del cable. Pele 2,5 cm del material aislante ① de cada cable. Doble los extremos de los tres cables en forma de gancho.



2 Quite la cubierta de acceso al bloque de bornes localizada en la parte superior trasera del electrodoméstico.

3 Instale un aliviador de tensión homologado por UL en el orificio por el que pasa el cable de alimentación.

4 Pase el cable de alimentación de 3 hilos conductores de cobre N.º 10 AWG como mínimo que preparó en el paso 1 por el aliviador de tensión.



- ❶ Bloque de bornes
- ❷ Aliviador de tensión homologado por UL
- ❸ Cable de alimentación de 3 hilos homologado por UL

5 Conecte los dos conductores vivos (negro y rojo) del cable de alimentación a los tornillos exteriores del bloque de bornes.

6 Conecte el alambre neutro (blanco) al tornillo central del bloque de bornes.

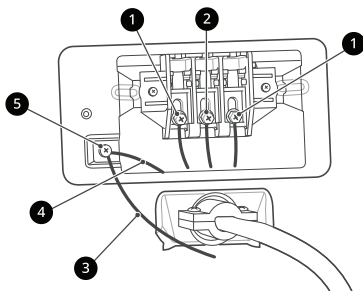
⚠ ADVERTENCIA

- Este electrodoméstico está suministrado con el cable neutro a tierra. Si se quiere usar un cable de 3 hilos y que esté permitido, asegúrese de que el cable neutro a tierra blanco esté conectado al tornillo a tierra verde.

7 Conecte el cable de conexión a tierra exterior (si así lo requieren los códigos locales) al tornillo de conexión a tierra de color verde.

8 Ajuste bien todos los tornillos.

9 Reinstale la cubierta de acceso al bloque de bornes.



- ❶ Conductor vivo (negro y rojo)
- ❷ Alambre neutro (blanco)

- ❸ Alambre de conexión a tierra externo (si lo requieren los códigos locales)
- ❹ Alambre del mazo del electrodoméstico
- ❺ Tornillo de conexión a tierra (verde)

Conexión de la manguera de entrada de agua

Para generar vapor, la secadora debe estar conectada al grifo de agua fría utilizando una nueva manguera de suministro de agua. No utilice mangueras viejas.

⚠ ADVERTENCIA

- No apriete las mangueras en exceso ni fuerce el roscado de los ajustes de las mangueras. Un apriete excesivo o forzar el roscado podría dañar las válvulas o las conexiones, lo que provoca pérdidas y daños a la propiedad.
- No reutilice mangueras viejas. Use solo mangueras nuevas para instalar el electrodoméstico. Los viejos tubos podrían filtrar o estallar causando inundaciones y daños a la propiedad. Contacte a un centro de información a los clientes de LG para recibir ayuda en la compra de mangueras.

⚠ PRECAUCIÓN

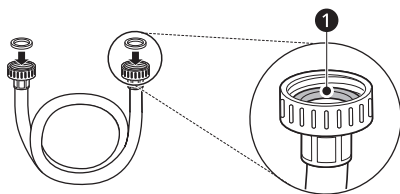
- Revisen periódicamente las mangueras para detectar grietas, filtraciones y usos, y reemplacen las mangueras cada cinco años.
- No estire las mangueras de agua intencionalmente, y asegúrese de que no se pinchen, aplasten o sean golpeadas por otros objetos.
- La presión del suministro de agua debe estar entre 20 psi y 120 psi (138 - 827 kPa). Si la presión del suministro de agua es mayor a 120 psi, una válvula reductora de presión debe ser instalada.
- No almacene ni instale el electrodoméstico en una ubicación sujeta a temperaturas heladas. Podrían producirse daños en las mangueras de entrada de agua y en los mecanismos internos del electrodoméstico. Si el electrodoméstico estuvo expuesto a temperaturas de

congelamiento antes de la instalación, permita que permanezca a temperatura ambiente durante varias horas antes de la utilización y verifique si había filtraciones antes del funcionamiento.

- No use mangueras de prevención de inundaciones con dispositivos de cierre automático. Los dispositivos pueden activarse durante el llenado e impedir que el electrodoméstico se llene correctamente.
- Si su suministro de agua contiene una gran cantidad de residuos, un filtro de agua doméstico completamente nuevo podría ayudar a retirar los residuos del agua antes de llegar a las entradas de la secadora.

Cómo conectar las mangueras de entrada de agua

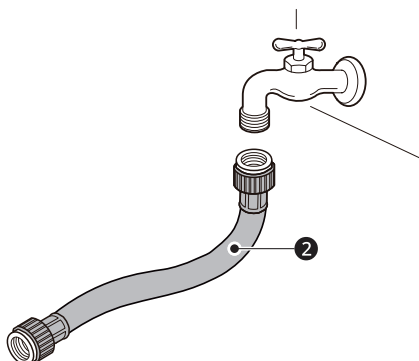
- 1 Verifique los ajustes y las juntas. Inspeccione el ajuste roscado de cada manguera y asegúrese de que haya una junta de goma ① en ambos extremos de cada manguera para evitar fugas.



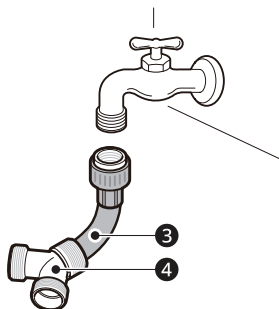
- 2 Verifique el tipo de instalación y conecte la manguera al grifo. Conecte todas las mangueras de suministro de agua firmemente con la mano y luego apriételas otros 2/3 de vuelta con unos alicates.

- Tipo 1 : SIN LAVADORA (La secadora no comparte el grifo con la lavadora).

- 1) Conecte el extremo de la manguera larga ② al grifo de agua fría.



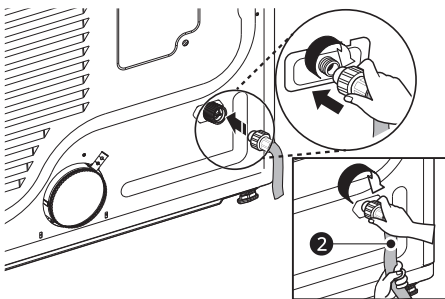
- Tipo 2 : CON LAVADORA (La secadora comparte el grifo con la lavadora).
 - 1) Cierre el grifo de agua fría y remueva la manguera de entrada de la lavadora.
 - 2) Conecte la manguera corta ③ al conector Y ④ utilizando uno de los sellos de goma.
 - 3) Conecte el otro extremo de la manguera corta ③ al grifo de agua fría.
 - 4) Conecte la manguera larga de la secadora ② a uno de los lados del conector-Y ④. Conecte la manguera de la lavadora a la lavadora y al otro lado del conector-Y ④.



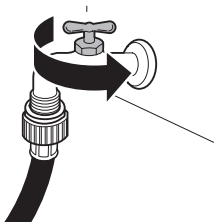
NOTA

- Antes de conectar la línea de agua a la secadora, descargue varios galones de agua en el desagüe o en un balde. Esto ayudará a prevenir que partículas extrañas como arena o escamas obstruyan la válvula de entrada de la secadora.

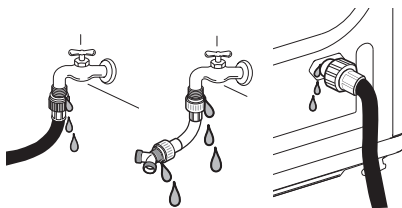
- 3 Conecte firmemente a mano la manguera larga de la secadora ❷ a la válvula de entrada de la secadora y, luego, apriétela otros 2/3 con unos alicates.



- 4 Abra el grifo de agua fría.



- 5 Verifique todas las mangueras y conectores-Y (si los está usando) por si hay fugas.



NOTA

- Si se encuentran fugas, cierre el grifo de agua, remueva la manguera y revise la condición del sello de goma.

Revisión final de la instalación

Prueba de calentamiento de la secadora

Modelos de gas

Cierre la puerta de la secadora y presione el botón de **Encendido/Apagado** para encender la secadora. Gire la perilla para seleccionar **Secado temporizado** y presione el botón ✓/(ADECUADO) para comenzar la prueba. Cuando la secadora se inicie, el dispositivo de ignición deberá encender el quemador principal.

NOTA

- Si no se purga todo el aire de la línea de gas, es posible que se apague el dispositivo de ignición de gas antes de que se encienda el quemador principal. Si esto sucede, el dispositivo de ignición intentará nuevamente encender el gas luego de aproximadamente dos minutos.

Modelos eléctricos

Cierre la puerta de la secadora y presione el botón **Encendido/Apagado** para encender la secadora. Gire la perilla para seleccionar **Secado**

temporizado y presione el botón ✓ (**ADECUADO**) para comenzar la prueba. El aire de escape deberá estar caliente luego de que la secadora funcione por 3 minutos.

Revisión del flujo de aire

El funcionamiento efectivo del electrodoméstico requiere de un flujo de aire adecuado. La adecuación del flujo de aire puede medirse evaluando la presión estática. La presión estática del conducto de escape se puede medir con un manómetro, colocado en el conducto de escape a aproximadamente 60,9 cm de distancia del electrodoméstico. La presión estática del conducto de escape no debe superar las 1,5 cm. Se debe revisar la secadora mientras el electrodoméstico está funcionando sin carga.

Revisión de nivelado

Una vez que el electrodoméstico se encuentre en su ubicación definitiva, vuelva a revisar que esté nivelado. Asegúrese de que esté nivelado de adelante hacia atrás y de lado a lado, y de que las cuatro patas niveladoras estén firmemente asentadas en el piso.

Prueba del sistema de escape

Después de completar la instalación del electrodoméstico, haga esta prueba para asegurarse de que las condiciones del sistema de escape sean las adecuadas para el funcionamiento correcto del electrodoméstico. Esta prueba debe realizarse para identificar si existe algún problema grave en el sistema de escape de su hogar.

- Su electrodoméstico cuenta con Flow Sense, un sistema innovador que detecta automáticamente los bloqueos y las restricciones en los conductos de la secadora. Mantener los conductos sin acumulación de pelusa y sin restricciones le permitirá secar la ropa más rápido y reducir el uso de energía.

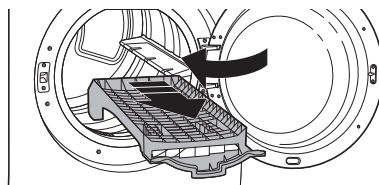
NOTA

- El electrodoméstico debe estar frío antes de comenzar esta prueba. Si el electrodoméstico se

calentó durante la instalación, ejecute el ciclo **Secado Con Aire** durante unos minutos para reducir la temperatura interna.

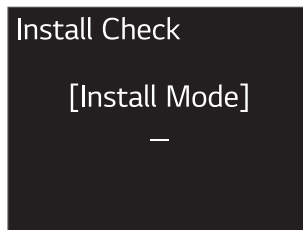
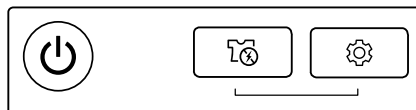
Activación de la prueba de instalación

- 1 Retire la rejilla de secado (en algunos modelos) y la documentación, y cierre la puerta.



- No cargue nada en el tambor para hacer esta prueba, ya que podría influir en la precisión de los resultados.

- 2 Presione el botón **Encendido/Apagado** e INMEDIATAMENTE después mantenga presionados los botones (**Estática baja**) y (**Opciones**).
- Esta secuencia de botones activa la prueba de instalación. Se visualizará un mensaje si la activación fue exitosa.



- 3 Presione el botón de **Inicio/Pausado**.

- El electrodoméstico iniciará la prueba, que durará unos minutos. Se encenderá el calor y se medirán las temperaturas en el tambor.

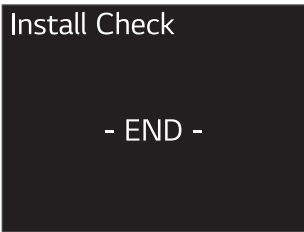
4 Verifique la pantalla para ver los resultados.

- Durante el ciclo de prueba, supervise la pantalla Flow Sense del panel de control. Si el LED Flow Sense no se encendió al finalizar el ciclo, el sistema de escape está correcto. Si el sistema de escape está severamente restringido, el LED Flow Sense se encenderá. También se pueden mostrar otros problemas con códigos de error. Consulte el cuadro de la página siguiente para ver los detalles de los códigos de error y sus soluciones.
- Si el LED Flow Sense indica que el sistema de escape está severamente restringido, haga revisar el sistema inmediatamente, ya que el desempeño será deficiente.



5 Fin del ciclo.

- Al final del ciclo de prueba, se visualizará un mensaje. El ciclo de prueba terminará y el electrodoméstico se apagará de forma automática luego de una breve pausa.



Verifique las condiciones del conducto

Si el LED de Flow Sense está encendido, revise el sistema de escape para verificar que no haya restricciones ni daños. Repare o reemplace el sistema de escape según sea necesario.

NOTA

- Cuando recién se instale el electrodoméstico, debe realizarse esta prueba para identificar la presencia de cualquier problema relacionado con el conducto de escape de su casa. Sin

- embargo, puesto que la prueba realizada durante un funcionamiento normal ofrece información más precisa sobre el estado del conducto de escape que la prueba de instalación, la cantidad de barras visualizadas durante las dos pruebas puede no ser la misma.
- No interrumpa el ciclo de prueba, ya que si lo hace, la prueba puede arrojar resultados inexactos.
- Aunque no se ilumine el LED durante el ciclo de prueba, aún puede haber restricciones en el sistema de escape. Consulte la sección **Ventilación de la secadora** de este manual para obtener detalles sobre el sistema de escape y los requisitos de ventilación.

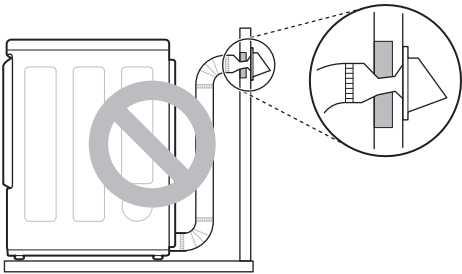
Códigos de error

Verifique el código de error antes de llamar al servicio técnico.

Código de error	Posible causa y solución
Error 1 en el sensor de temp	Falla del sensor de temperatura. <ul style="list-style-type: none">• Apague el electrodoméstico y llame al servicio técnico.
Error del sensor de humedad	Falla del sensor de humedad. <ul style="list-style-type: none">• Apague el electrodoméstico y llame al servicio técnico.
Alto voltaje / Bajo voltaje / Alimentación	El cable de alimentación de la secadora eléctrica no está conectado correctamente o el suministro eléctrico doméstico no es el correcto. <ul style="list-style-type: none">• Restablezca el disyuntor o sustituya el fusible. No aumente la capacidad del fusible.
	Se quemó el fusible del hogar, saltó el interruptor de corriente o hay un corte de energía. <ul style="list-style-type: none">• Si el problema es una sobrecarga del circuito, haga que un electricista calificado lo arregle.

Código de error	Posible causa y solución
Suministr o de gas	<p>El suministro o el servicio de gas están apagados (solo para modelos de gas).</p> <ul style="list-style-type: none">• Confirme que el cierre de gas del hogar y el cierre de gas de la secadora estén ambos completamente abiertos.

Asegúrese de que los conductos no estén aplastados ni restringidos.

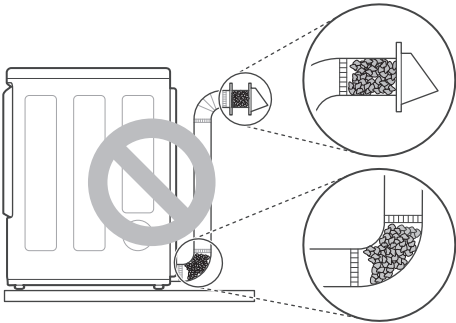


Flujo de aire restringido o bloqueado

Evite tendidos largos o con muchos codos o curvas.

Conducto de transición muy largo o apretado	Demasiado largo o con demasiados codos

Compruebe la presencia de bloqueos y acumulación de pelusa.



FUNCIONAMIENTO

Antes de su uso

ADVERTENCIA

- Para reducir el riesgo de incendios, descargas eléctricas o lesiones a las personas, lea las **INSTRUCCIONES DE SEGURIDAD** antes de operar este electrodoméstico.

Descripción general de la operación

NOTA

- Cuando se instale por primera vez, cargue un paño húmedo o una toalla vieja y ejecute un ciclo para quemar cualquier residuo de aceite de fabricación. Es posible que observe un ligero olor a humo o a quemado, pero desaparecerá después del primer uso.

1 Limpie el filtro de pelusa

- Si el filtro de pelusa no se ha limpiado aún, extráigalo y elimine las pelusas de la última carga. Esto le ayudará a asegurar un rendimiento de secado más rápido y eficiente. Asegúrese de volver a instalar el filtro, colocándolo en su lugar y presionando hacia abajo hasta que haga clic.

2 Cargue la secadora

- Asegúrese de que la ropa se introduce completamente en el tambor y se aleja de la zona de la junta de la puerta. La ropa que quede atascada entre la puerta y la junta podría dañarse o estropear la junta.
- Si la carga es muy grande, es posible que deba dividirla en cargas más pequeñas para obtener un buen rendimiento y cuidar los tejidos.
- Todas las cuerdas y cinturones de las prendas deben encontrarse bien atados y asegurados antes de ser puestos en el tambor.

3 Encienda la secadora

- Presione el botón **Encendido/Apagado** para encender la secadora. La pantalla se encenderá y se emitirá un sonido.

4 Seleccione un ciclo

- Gire el mando selector de ciclos hasta que el ciclo deseado se seleccione. Se mostrarán la temperatura preestablecida, el nivel de secado y los ajustes opcionales para ese ciclo.

5 Ajustar configuración


- La configuración predeterminada para el ciclo seleccionado puede ser modificado ahora, si lo desea, usando el modificador de ciclos y los botones de opción.
- No todos los modificadores y opciones están disponibles en todos los ciclos.

6 Comienzo del ciclo

- Presione el botón **Inicio/Pausado** para iniciar el ciclo. El ciclo se puede pausar en cualquier momento abriendo la puerta o presionando el botón **Inicio/Pausado**.
- Si el botón **Inicio/Pausado** no se presiona dentro de un determinado periodo de tiempo, la secadora se apagará y todas las configuraciones se perderán.

7 Fin de ciclo

- Al finalizar el ciclo, se emitirá un sonido. Retire inmediatamente sus prendas de la secadora para reducir las arrugas. Si tiene

seleccionada la función  (**Anti Arrugas**), la secadora hará un breve centrifugado cada pocos minutos para ayudar a prevenir la formación de arrugas en sus prendas.

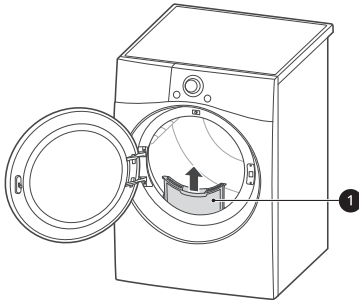
- Use bolsas de malla para lavado para separar la ropa con cierre, ganchos, correas y cuerdas, y evitar que se agarren o se enreden con otras ropas o dañen el filtro de pelusas.

NOTA

- Las prendas húmedas se expandirán cuando se sequen. No sobrecargue la secadora; las prendas necesitan espacio para girar y secarse adecuadamente.

Revise el filtro de pelusa antes de cada carga

Asegúrese siempre de que el filtro de pelusas **1** esté limpio antes de iniciar una carga nueva; un filtro de pelusas bloqueado incrementará los tiempos de secado. Para limpiarlo, tire del filtro de pelusas hacia arriba y, con los dedos, haga rodar las pelusas para retirarlas del filtro. Empuje el filtro de pelusa firmemente para colocarlo en su lugar. Consulte la sección **Limpieza regular** para obtener más información.



Asegúrese siempre de que el filtro de pelusas esté instalado correctamente antes de poner en funcionamiento la secadora. Hacer funcionar la secadora sin el filtro o con el filtro de pelusa suelto podría dañar la secadora y las prendas que se encuentran en la secadora.

Carga de la secadora

NOTA

- Para obtener el mejor rendimiento de secado y el uso más eficiente de la energía, no sobrecargue el aparato.

Consejos generales

- Combine prendas grandes y pequeñas en una misma carga.

Conjuntos de prendas similares

Para obtener los mejores resultados de secado, y para reducir la posibilidad de daños a la ropa, clasifique la ropa en cargas que puedan secarse con el mismo ciclo de secado.

Los diferentes tipos de tejidos tienen diferentes requisitos de cuidado y algunos tejidos se secarán más rápido que otros.

Artículos de lana

- Siga siempre las etiquetas de cuidado de tejidos previo a secar los artículos de lana en un secador. Luego del ciclo, los objetos podrían seguir estando húmedos. No repita el ciclo. Estire los artículos para que regresen a su forma original, si es necesario, y póngalos planos para terminar de secar.

Materiales tejidos y de nudo

- Algunos materiales tejidos y de nudo podrían ver reducido su tamaño, dependiendo de la calidad.

Planchado permanente y sintéticos

- No sobrecargue su secadora. Retire las prendas con planchado permanente apenas se detenga la secadora para reducir las arrugas.

Ropa de bebé y batas de noche

- Controle siempre las instrucciones del fabricante.

Goma y plásticos

- No seque artículos hechos de goma o plásticos, como:
 - Delantales, baberos y fundas para sillas
 - Cortinas y manteles





- Tapete para baño

Fibra de vidrio

- No seque las prendas de fibra de vidrio en la secadora. Las partículas de vidrio que quedan en la secadora pueden adherirse a otras prendas en el siguiente lavado que use la secadora e irritar su piel.

Etiquetas de cuidado de las prendas

- Clasifique y seque la ropa de acuerdo con los etiquetas de cuidado, el tamaño y el tipo de tejidos. No sobrecargue la secadora. Esto ahorrará energía y tiempo y proporcionará los mejores resultados de secado.

Ajuste de calor	
Etiqueta	Instrucciones
	High (Alta)
	Medium (Media)
	Low (Baja)
	Sin calor / Aire

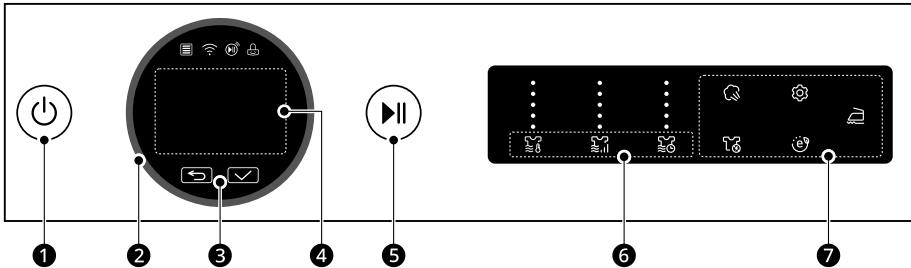
Etiquetas de cuidado de las prendas

Muchas prendas incluyen una etiqueta de cuidado de tejidos. Utilizando el siguiente cuadro, ajuste el ciclo y las opciones a manera de cuidar de sus prendas de acuerdo a las recomendaciones del fabricante.

Secar con secadora	
Etiqueta	Instrucciones
	Secar
	Normal (Normal)
	Planchado permanente / Resistente a las arrugas
	Suave / Delicado
	No secar con secadora
	No secar (usado junto a no lavar)

Panel de control

Características del Panel de control



1 Botón Encendido/Apagado

- Presione este botón para encender el electrodoméstico y manténgalo presionado brevemente para apagarlo.
- Presione este botón durante un ciclo, ese ciclo se cancelará y se perderá cualquier configuración ingresada.

2 Perilla selectora de ciclos

- Gire esta perilla para seleccionar el programa u opción deseado.
- Cuando haya seleccionado el ciclo deseado, los ajustes estándar aparecerán en la pantalla. Estos ajustes se pueden ajustar usando los **botones modificadores de ciclos** en cualquier momento previo al inicio del ciclo.

3 ↶(Anterior) & ↷(ADECUADO)

- Presione el botón ↶(Anterior) para ir a la pantalla anterior.
- Presione el botón ↷(ADECUADO) para seleccionar un elemento de menú o guardar la información.

4 Pantalla de estado

- Este LCD muestra los ajustes, el tiempo pendiente estimado, opciones y mensajes de estado.

5 Botón de Inicio/Pausado

- Presione este botón para iniciar el ciclo seleccionado.
- Si el electrodoméstico está funcionando, use este botón para pausar el ciclo sin perder los ajustes actuales.

NOTA

- Si no presiona el botón **Inicio/Pausado** para reanudar un ciclo tras un cierto tiempo, el electrodoméstico se apagará de forma automática y se perderán todas las configuraciones del ciclo.

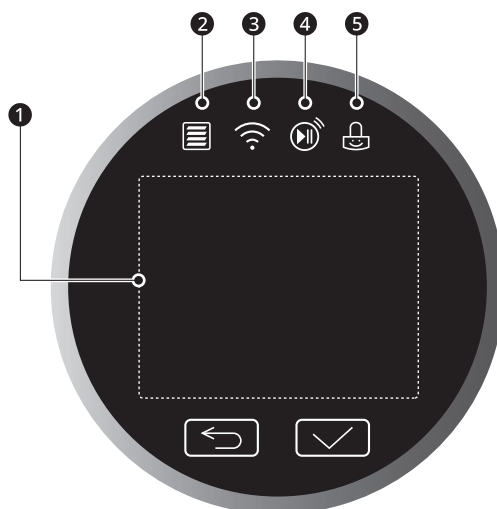
6 Botones modificadores de ciclo

- Utilice estos botones para ajustar la temperatura de secado, el nivel de secado y el tiempo de secado del ciclo seleccionado. No todas las opciones están disponibles en cada ciclo.
- Los ajustes actuales se muestran en la pantalla.
- Presione el botón correspondiente a esa opción para seleccionar otros ajustes.

7 Botones de opción y función extra

- Estos botones le permiten seleccionar opciones de secado adicionales.

Pantalla de tiempo y estado



1 Pantalla de estado

- La pantalla muestra los ajustes, el tiempo pendiente estimado, opciones y mensajes de estado.

2 Indicador de Flow Sense

- El sistema de detección de bloqueo del conducto Flow Sense detecta y alerta en el caso de que haya bloqueos en los conductos que reduzcan el flujo de escape del secadora.
- El mantenimiento de un sistema de escape limpio mejora la eficacia de funcionamiento y ayuda a minimizar las llamadas al servicio técnico, lo que le permite ahorrar dinero.

3 Indicador Wi-Fi

- Este indicador se enciende cuando el producto se conecta a una red Wi-Fi doméstica.

4 Indicador Inicio Remoto

- Este indicador se enciende cuando la función **Inicio Remoto** se activa.

5 Indicador Bloqueo para Niños

- Este indicador se enciende cuando la función **Bloqueo para Niños** se activa.

Ciclos de secado

Gire la perilla o presione el botón para seleccionar el ciclo deseado. Cuando selecciona un ciclo de secado, la luz del ciclo de secado correspondiente se encenderá.

Ciclos predeterminados

Estos ciclos están en la lista de ciclos inicial.

Ciclo	Algodón	
Descripción	Use este ciclo para secar todos los artículos normales como algodón, lino, camisas, jeans o cargas mixtas, excepto los tejidos delicados como la lana o la seda.	
Nivel	Predeterminado: Normal	Disponible: Todas
Temperatura	Predeterminado: Med. Alta	Disponible: Med. Alta

Ciclo	Secado AI	
Descripción	Este ciclo optimiza los tiempos y temperaturas de secado al detectar las características de las prendas a lavar.	
Nivel	Predeterminado: Normal	Disponible: Normal
Temperatura	Predeterminado: Med. Alta	Disponible: Med. Alta

Ciclo	Edredones	
Descripción	Use este ciclo para secar mantas o artículos voluminosos como almohadas, mantas, edredones, sábanas o ropa de cama para mascotas.	
Nivel	Predeterminado: Normal	Disponible: Muy, Más, Normal
Temperatura	Predeterminado: Media	Disponible: Media

Ciclo	Delicado	
Descripción	Use este ciclo para secar camisas de vestir/blusas, nylons, ropa interior o prendas finas y de encaje que pudieran resultar dañadas fácilmente.	
Nivel	Predeterminado: Normal	Disponible: Todas
Temperatura	Predeterminado: Med. Baja	Disponible: Med. Baja

Ciclo	Toallas	
Descripción	Use este ciclo para secar toallas.	
Nivel	Predeterminado: Normal	Disponible: Todas
Temperatura	Predeterminado: Med. Alta	Disponible: Med. Alta

Ciclo	Secado Rápido	
Descripción	Use este ciclo para secar rápidamente una carga pequeña de ropa.	
Tiempo	Predeterminado: 30 minutos	Disponible: 10 -100 minutos
Temperatura	Predeterminado: Alta	Disponible: Todas

Ciclo	Secado temporizado	
Descripción	Utilice este ciclo para seleccionar manualmente el tiempo de secado, de 10 a 100 minutos, en incrementos de 10 minutos.	
Tiempo	Predeterminado: 10 minutos	Disponible: 10 -100 minutos
Temperatura	Predeterminado: Alta	Disponible: Todas

Ciclo	Secado potente	
Descripción	Este ciclo es un ciclo de secado a alta temperatura.	
Nivel	Predeterminado: Muy	Disponible: Muy
Temperatura	Predeterminado: Alta	Disponible: Alta

Ciclo	Planchado permanente	
Descripción	Use este ciclo para minimizar las arrugas cuando seque manteles o ropa sin arrugas.	
Nivel	Predeterminado: Normal	Disponible: Todas
Temperatura	Predeterminado: Media	Disponible: Media

Ciclo	Steam Fresh	
Descripción	Use este ciclo para reducir rápidamente las arrugas y los olores en los tejidos usando la potencia del vapor.	
Nivel	No ajustable	
Temperatura	Predeterminado: Med. Alta	Disponible: Todas
Tiempo	10 minutos (no ajustable)	
Tipo de tejido (cantidad máx.)	<ul style="list-style-type: none">Edredón (individual, 1 unidad)Camisas*¹(5 unidades)	

*1 *Camisas: 70 % de algodón, 30 % de mezcla de poliéster. Excepto para tejidos especialmente delicados

Ciclos no predeterminados

Edite la lista de programas de secado usando la opción **Editar Lista de Ciclos** para usar estos ciclos.

Ciclo	Carga Pesada	
Descripción	Use este ciclo para secar ropa pesada como jeans o prendas que necesiten un secado extra.	
Nivel	Predeterminado: Normal	Disponible: Todas
Temperatura	Predeterminado: Alta	Disponible: Alta

Ciclo	Secado Con Aire	
Descripción	Use este ciclo para secar todos los artículos (como plásticos o goma) que pueden secarse con giro libre sin usar calor.	
Tiempo	Predeterminado: 30 minutos	Disponible: 10 -100 minutos
Temperatura	No ajustable	

Ciclo	Steam Sanitary	
Descripción	Utilice este ciclo para reducir los olores utilizando vapor y alta temperatura.	
Nivel	No ajustable	
Temperatura	Predeterminado: Alta	Disponible: Alta
Tiempo	31 minutos (no ajustable)	
Tipo de tejido (cantidad máx.)	<ul style="list-style-type: none">• Edredón, ropa de cama (individual, 1 unidad)• Ropa infantil (3 lbs.)	

Ciclo	Súper Seco	
Descripción	Seca tejidos de algodón profundamente.	
Nivel	Predeterminado: Muy	Disponible: Muy
Temperatura	Predeterminado: Alta	Disponible: Alta

Ciclo	Ropa Deportiva	
Descripción	Tejidos especiales o tratados para prendas deportivas o exteriores.	
Nivel	Predeterminado: Normal	Disponible: Normal
Temperatura	Predeterminado: Media	Disponible: Media

Ciclo	Jeans	
Descripción	Este ciclo está diseñado específicamente para jeans.	
Nivel	Predeterminado: Normal	Disponible: Normal
Temperatura	Predeterminado: Media	Disponible: Media

Ciclo	Mantas frescas	
Descripción	Calienta y mulle las mantas.	
Nivel	No ajustable	
Temperatura	Predeterminado: Baja	Disponible: Baja

Ciclo	Secado a Temp. baja	
Descripción	Reduce el consumo de energía.	
Nivel	Predeterminado: Normal	Disponible: Muy, Más, Normal
Temperatura	Predeterminado: Med. Baja	Disponible: Med. Baja

Ciclo	Secado nocturne	
Descripción	Este ciclo energéticamente eficiente seca una carga pequeña durante la noche.	
Nivel	Predeterminado: Normal	Disponible: Normal
Temperatura	Predeterminado: Med. Baja	Disponible: Med. Baja

Ciclo	Planchado fácil	
Descripción	Deja la ropa ligeramente húmeda para facilitar el planchado.	
Nivel	Predeterminado: Húmedo	Disponible: Húmedo
Temperatura	Predeterminado: Media	Disponible: Media

Ciclo	Pequeña Carga	
Descripción	Use este ciclo para secar artículos ligeros o pequeños (hasta 3 artículos)	
Nivel	Predeterminado: Normal	Disponible: Muy, Más, Normal
Temperatura	Predeterminado: Alta	Disponible: Alta

Ciclo	Carga grande	
Descripción	Este ciclo está optimizado para secar correctamente media carga de ropa.	

Ciclo	Carga grande	
Nivel	Predeterminado: Más	Disponible: Más
Temperatura	Predeterminado: Med. Alta	Disponible: Med. Alta

Ciclo	Carga extra grande	
Descripción	Este ciclo está optimizado para secar correctamente una carga completa de ropa.	
Nivel	Predeterminado: Muy	Disponible: Muy
Temperatura	Predeterminado: Alta	Disponible: Alta

⚠ **ADVERTENCIA**

- Para reducir el riesgo de lesiones graves, muerte, explosión, o incendio, siga las precauciones de seguridad básicas, que incluyen las siguientes:
 - No abra la puerta de la secadora durante los ciclos de vapor.
 - No toque la boquilla de vapor del tambor durante el ciclo de vapor o después de éste.
- No use ciclos de vapor con la misma ropa, ya que podría dañarse.
 - **Steam Sanitary:** espuma de urétano, plumón u objetos delicados
 - **Steam Fresh:** lava, mantas de lana, chaquetas de cuero, seda, lencería, productos de espuma o mantas eléctricas.

NOTA

- Los ciclos **Steam Sanitary** y **Steam Fresh** están diseñados para su uso con ropa seca.

Ciclos de secado especial

Estos ciclos de secado nuevos o especializados pueden ser descargados a su electrodoméstico con un teléfono inteligente.

Consulte la aplicación **LG ThinQ** para teléfonos inteligentes para disponer de una lista completa de los ciclos disponibles para la descarga.

Ciclo	Antiarrugas	
Descripción	Este ciclo previene las arrugas causadas por la ropa que se sienta en la secadora volteando la ropa sin calor después de que se completa el ciclo hasta que se abre la puerta o se apaga la alimentación.	
Nivel	Predeterminado: Normal	Disponible: Normal
Temperatura	Predeterminado: Media	Disponible: Media

Ciclo	Secado en parrilla	
Descripción	Este ciclo se usa con prendas como suéteres de lana, prendas de seda y lencería que deben secarse en posición horizontal. Este ciclo también puede utilizarse con prendas que no deben secarse mediante centrifugado, como calzado deportivo o muñecos de felpa. Instale la rejilla en el tambor de la secadora antes de utilizar este ciclo.	
Tiempo	Predeterminado: 50 minutos	Disponible: 10 -100 minutos
Temperatura	Predeterminado: -	Disponible: Med. Baja, Baja




Opciones de secado seleccionables

Ciclo	Opción					
	 Vapor	Secado húmedo	 Ahorro de energía	 Estática baja	 Anti Arrugas	Bloqueo para Niños
Algodón	●	●	●	●	●	●
Secado AI	●	●		●	●	●
Edredones				●		●
Delicado		●		●	●	●
Toallas		●		●	●	●
Secado Rápido				●	●	●
Secado temporizado				●	●	●
Secado potente					●	●
Planchado permanente	●	●		●	●	●
Steam Fresh	●*1				●	●
Carga Pesada	●	●		●	●	●
Secado Con Aire					●	●

Ciclo	Opción					
	 Vapor	Secado húmedo	 Ahorro de energía	 Estática baja	 Anti Arrugas	Bloqueo para Niños
Steam Sanitary	●*1				●	●
Súper Seco					●	●
Ropa Deportiva				●	●	●
Jeans				●	●	●
Mantas frescas					●	●
Secado a Temp. baja					●	●
Secado nocturne					●*1	●
Planchado fácil					●	●
Pequeña Carga					●	●
Carga grande	●	●		●	●	●
Carga extra grande	●	●		●	●	●
Antiarrugas	●	●		●	●*1	●
Secado en parrilla						●

*1 Esta opción se selecciona automáticamente en el ciclo y no puede cancelarse su selección.

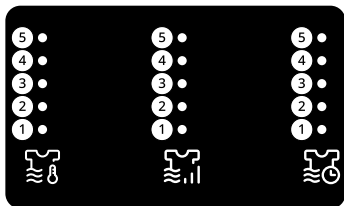
NOTA

- La opción  (**Ahorro de energía**) ayuda a reducir el consumo de energía secando ropa a temperaturas más bajas que el modo normal. Cuando se establezca esta opción, el tiempo de secado aumentará.
- Las opciones  (**Vapor**) y  (**Ahorro de energía**) no pueden usarse a la vez.

Modificadores de ciclo

Acerca de los botones modificadores

Cada ciclo tiene los ajustes por defecto que se seleccionan automáticamente. Personalice estos ajustes usando los botones modificadores de ciclo. Presione repetidamente el botón para el modificador deseado hasta que se encienda la luz del indicador para la configuración deseada. No todas las opciones están disponibles con cada ciclo. Si no está disponible un modificador, el botón suena dos veces y la configuración no cambia.



- El indicador de temperatura se ilumina y el ajuste seleccionado se muestra en la pantalla de la perilla: ① **Baja**, ② **Med. Baja**, ③ **Media**, ④ **Med. Alta**, ⑤ **Alta**
- El indicador de nivel de secado se ilumina y el ajuste seleccionado se muestra en la pantalla de la perilla: ① **Húmedo**, ② **Menos**, ③ **Normal**, ④ **Más**, ⑤ **Muy**
- El indicador de tiempo de secado se ilumina y el ajuste seleccionado se muestra en la pantalla de la perilla: ① 10-20 min, ② 30-40 min, ③ 50-60 min, ④ 70-80 min, ⑤ 90-100 min

Temperatura

Use este botón para ajustar la configuración de la temperatura. Esto permite el cuidado preciso de sus tejidos y prendas. Presione el botón **Temperatura** repetidas veces para deslizarse por los ajustes disponibles.

Nivel

Use este botón para seleccionar el nivel de secado para el ciclo. Presione el botón **Nivel** repetidas veces para deslizarse por los ajustes disponibles.

- El electrodoméstico ajustará automáticamente el tiempo de ciclo según el nivel de sequedad seleccionado. Si se selecciona **Más** o **Muy**, el

tiempo de ciclo aumentará, mientras que **Menos** o **Húmedo** disminuirá el tiempo de ciclo.

- Use un ajuste **Menos** o **Húmedo** para las prendas que desee planchar.

NOTA

- El electrodoméstico ajustará automáticamente el tiempo de ciclo según el nivel de sequedad seleccionado. Si se seleccionan niveles de secado superiores a **Normal**, el tiempo de ciclo aumentará. Si se seleccionan niveles de secado inferiores a **Normal** disminuirá el tiempo de ciclo.
- Use el nivel de secado entre **Normal** y **Húmedo** o el nivel de secado **Húmedo** para prendas que desee planchar.

Tiempo

Utilice este botón para seleccionar manualmente el tiempo de secado, de 10 a 100 minutos, en incrementos de 10 minutos.

Opciones y funciones extra

Steam (Vapor)

Use esta función para agregar vapor a un ciclo. Esta función sirve para reducir arrugas y olores en los tejidos.

- Encienda la secadora y gire la perilla de selección de ciclo para seleccionar el ciclo deseado.
- Use los botones modificadores de ciclo para personalizar los ajustes para ese ciclo.
- Presione el botón (**Vapor**).

NOTA

- Cuando se selecciona esta función, los niveles de secado **Húmedo** y **Menos** no se pueden seleccionar.

- 4 Presione el botón **Inicio/Pausado** para iniciar el ciclo.

⚠ ADVERTENCIA


- No toque la puerta durante los ciclos con vapor. La superficie de la puerta puede calentarse mucho.
- No intente alcanzar dentro de la secadora durante un ciclo de vapor. El vapor puede provocar quemaduras graves.

NOTA

- Es posible que durante los ciclos de vapor, este no pueda verse. Esto es normal.
- No use vapor con tejidos delicados como lana, seda, o tejidos que destiñan fácilmente.
- Si el filtro/conducto están bloqueados, es posible que esta opción no produzca resultados óptimos.
- Cuando se ejecute esta función, el tambor se detendrá para permitir que el vapor permanezca en el tambor.

Estática baja

Use esta función para agregar vapor. Esta función inyecta vapor al final del ciclo de secado para reducir la electricidad estática que producen los tejidos secos con la frotación.

- 1 Encienda la secadora y gire la perilla de selección de ciclo para seleccionar el ciclo deseado.
- 2 Use los botones modificadores de ciclo para personalizar los ajustes para ese ciclo.
- 3 Presione el botón  (**Estática baja**).

NOTA

- Cuando se selecciona esta función, los niveles de secado **Húmedo** y **Menos** no se pueden seleccionar.

- 4 Seleccione **Encendido**.

- 5 Presione el botón **Inicio/Pausado** para iniciar el ciclo.


⚠ ADVERTENCIA

- No toque la puerta durante los ciclos con vapor. La superficie de la puerta puede calentarse mucho.
- No intente alcanzar dentro de la secadora durante un ciclo de vapor. El vapor puede provocar quemaduras graves.




NOTA

- Es posible que durante los ciclos de vapor, este no pueda verse. Esto es normal.
- No use vapor con tejidos delicados como lana, seda, o tejidos que destiñan fácilmente.
- Si el filtro/conducto están bloqueados, es posible que esta opción no produzca resultados óptimos.
- Cuando se ejecute esta función, el tambor se detendrá para permitir que el vapor permanezca en el tambor.

Ahorro de energía

Esta opción ayuda a reducir el consumo de energía del ciclo **Algodón**, dependiendo del tamaño de la carga. Cuando se selecciona la opción  (**Ahorro de energía**), el ciclo se inicia con una sección de secado con aire y el tiempo de secado se incrementa.

NOTA

- La opción  (**Ahorro de energía**) se activa de manera predeterminada en el ciclo **Algodón**.
- La desactivación de la opción  (**Ahorro de energía**) cambia el ciclo predeterminado al último ciclo que se utilizó. Para regresar a los ajustes predeterminados, activa la opción  (**Ahorro de energía**).

Prevención de arrugas

Al seleccionar esta opción, la secadora hará un centrifugado periódico por un período de hasta 3 horas después del ciclo seleccionado o hasta que se abra la puerta. Esto ayuda a prevenir la formación de arrugas cuando no le sea posible retirar las prendas de la secadora inmediatamente.


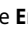

Presione el botón  (**Anti Arrugas**) antes de iniciar un ciclo de secado.

NOTA

- Cuando la opción está activada, solo funciona el botón **Encendido/Apagado** luego de que el ciclo de secado termine.
- Para seleccionar la opción luego de iniciar un ciclo, pause el ciclo, ajuste la opción, y presione **Inicio/Pausado**.
- Agague siempre el electrodoméstico antes de descargar las prendas.




Luz del tambor

El tambor está equipado con una luz LED blanca que se ilumina cuando se enciende la secadora. Esta luz se apaga automáticamente cuando se cierra la puerta y se inicia el ciclo.

- Presione el botón  (**Opciones**), gire la perilla para seleccionar **Luz del Tambor** y presione el botón  (**ADECUADO**). Seleccione **Encendido** y presione el botón  (**ADECUADO**).
- La luz del tambor se apagará automáticamente luego de 4 minutos.

Señal húmedo


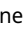
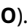
Cuando se seleccione esta opción, el electrodoméstico le indicará cuando la carga esté seca aproximadamente en un 80 %. Esta función le permite retirar las prendas livianas que se secan más rápidamente o las que desee planchar o colgar mientras aún se encuentren ligeramente húmedas.

Presione el botón  (**Opciones**), gire la perilla para seleccionar **Secado húmedo** y presione el botón  (**ADECUADO**). Seleccione **Encendido** y presione el botón  (**ADECUADO**).

Bloqueo infantil

Use esta función para deshabilitar los controles. Esta función puede evitar que los niños cambien ciclos o manejen la secadora.

NOTA

- La función no bloquea la puerta.
- Una vez que se establece esta función, todos los botones quedan bloqueados, excepto el botón **Encendido/Apagado**.
- Cuando los controles están bloqueados, el indicador **Bloqueo para Niños** se enciende y el ciclo de secado se muestra en la pantalla.
- Apagar la alimentación no restablecerá esta función. Debe desactivar esta función antes de poder acceder a otras opciones y funciones.
- Para activar/desactivar la función, encienda la secadora, presione el botón  (**Opciones**), gire la perilla para seleccionar **Bloqueo para Niños** y presione el botón  (**ADECUADO**). Seleccione **Apagado** y presione el botón  (**ADECUADO**).

Editar lista de ciclos

Edite la lista de ciclos de secado según desee.

- 1 Presione el botón  (**Opciones**).

- 2 Gire la perilla para seleccionar **Editar Lista de Ciclos**, y presione el botón ✓ (**ADECUADO**).
- 3 Seleccione un ciclo de secado y presione el botón ✓ (**ADECUADO**).

NOTA

- El ciclo **Algodón** no puede ser eliminado.
- El orden de los ciclos en la lista se puede cambiar. En el producto, use la función de **Optimización de Ciclos** en el menú **Más Ajustes**. En la aplicación **LG ThinQ**, use la función de **Administración del ciclo del producto**.

Ajustes adicionales

- 1 Presione el botón ⚙️ (**Opciones**).
- 2 Gire la perilla para seleccionar **Más Ajustes** y presione el botón ✓ (**ADECUADO**).
- 3 Gire la perilla para seleccionar el ajuste deseado y presione el botón ✓ (**ADECUADO**).
- 4 Gire la perilla para seleccionar o cambiar el ajuste y presione el botón ✓ (**ADECUADO**) para guardar el ajuste.
- 5 Para regresar a la pantalla anterior, presione el botón ⚙️ (**Opciones**) otra vez o presione el botón ↶ (**Anterior**).

NOTA

- Si no toma ninguna acción por varios minutos luego de presionar el botón ⚙️ (**Opciones**), la pantalla regresa a la pantalla anterior.

Sonido

El volumen de los sonidos de notificación y los sonidos de botón pueden ser ajustados desde silencioso a muy alto.

- El volumen predeterminado es **Muy Alto** y se puede ajustar.
 - Volumen: **Apagado, Baja, Media, Alta, Muy Alto**

Conexión Wi-Fi

Usar para configurar la conexión Wi-Fi. Cuando se activa el Wi-Fi, el icono Wi-Fi aparece en la pantalla.

Optimización de Ciclos

Cuando se activa, esta funcionalidad organiza la lista de ciclos y opciones automáticamente con base a sus patrones de uso.

- **Encendido** es el ajuste predeterminado.
- Seleccionar **Apagado** retiene el orden de la lista actual.

Smart Diagnosis

Use esto para poder resolver errores o funcionamientos inadecuados.

- Consulte la sección Smart Diagnosis para más información.

Reajuste de Fábrica

Seleccione esto para eliminar todos los datos almacenados e inicializar los ajustes.

FUNCIONES INTELIGENTES

Aplicación LG ThinQ

La aplicación **LG ThinQ** le permite comunicarse con el aparato usando un teléfono inteligente.

Características de la aplicación LG ThinQ

Comuníquese con el aparato desde un teléfono inteligente usando las funciones inteligentes convenientes.

Aviso de sensor de flujo

Esta función proporciona consejos de ventilación.

Smart Diagnosis

Esta función brinda información útil para diagnosticar y resolver problemas con el aparato conforme a su patrón de uso.

Alertas emergentes

Cuando el ciclo finalice o el electrodoméstico tenga problemas, tiene la opción de recibir notificaciones push en un teléfono inteligente. Las notificaciones se ejecutan incluso si la aplicación **LG ThinQ** está apagada.

Monitoreo de energía

Esta función comprueba el consumo de energía de los ciclos usados recientemente y el promedio mensual.

Configuración

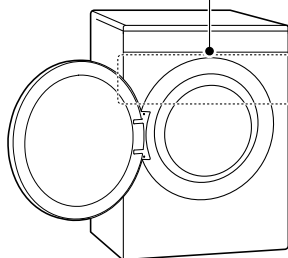
Le permite configurar varias opciones en el electrodoméstico y en la aplicación.

- La aplicación está sujeta a cambios con propósito de mejoras en el electrodoméstico sin previo aviso a los usuarios.
- Las funciones pueden variar según el modelo.

Instalación de la app LG ThinQ y conexión de un electrodoméstico LG

Modelos con código QR

Escanee el código QR fijado en el producto usando la cámara o una app de lectura de códigos QR en su teléfono inteligente.



NOTA


- En los siguientes casos, debe actualizar la información de la red para cada electrodoméstico en la aplicación **LG ThinQ** bajo **Tarjetas del dispositivo → Configuraciones → Cambiar red**.
 - el router inalámbrico ha sido cambiado
 - la contraseña del router inalámbrico ha sido cambiada
 - el proveedor de servicio de internet ha sido cambiado

Modelos sin código QR

- 1 Busque la app **LG ThinQ** en la tienda Google Play Store o Apple App Store e instalela en su teléfono inteligente.
- 2 Ejecute la app **LG ThinQ** e inicie sesión con su cuenta existente o cree una cuenta LG para iniciar sesión.

- 3 Toque el botón agregar (+) de la app **LG ThinQ** para conectarse con su electrodoméstico LG. Siga las instrucciones en la app para finalizar el proceso.

NOTA

- Es posible que se le pida que proporcione una contraseña para conectar a la red LG (no a su red doméstica) durante la configuración del Wi-Fi. La contraseña está formada por los últimos 4 caracteres del nombre de la red, repetidos dos veces, sin espacios. Por ejemplo, si el nombre de la red se muestra como LG_XXXX_8b92, entonces usted ingresaría 8b928b92 como su contraseña. La contraseña distingue entre minúsculas y mayúsculas y los últimos 4 caracteres son específicos de su electrodoméstico.
- Para verificar la conexión Wi-Fi, verifique que el icono  en el panel de control esté encendido.
- El electrodoméstico funciona únicamente con redes Wi-Fi de 2,4 GHz. Contacte a su proveedor de servicios de internet o verifique el manual del enrutador inalámbrico para revisar la frecuencia de su red.
- **LG ThinQ** no es responsable de ningún problema de conexión de red ni de errores, fallos o anomalías causadas por la misma.
- Si el aparato tiene problemas para conectarse a la red Wi-Fi, es posible que se encuentre demasiado lejos del router. Adquiera un repetidor Wi-Fi (extensor de alcance) para mejorar la intensidad de la señal Wi-Fi.
- Es posible que la conexión Wi-Fi no se conecte o se interrumpa debido al entorno de la red doméstica.
- Según el proveedor de servicios de Internet, la conexión de la red puede no funcionar correctamente.
- El entorno inalámbrico circundante puede hacer que el servicio de red inalámbrica funcione lentamente.
- Si el electrodoméstico no se puede conectar debido a problemas con la transmisión de la señal inalámbrica, desenchufe el electrodoméstico y espere aproximadamente un minuto antes de volver a intentarlo.




- Si el cortafuegos de su enrutador inalámbrico está activado, desactívelo o añada una excepción a éste.
- El nombre de la red inalámbrica (SSID) debe ser una combinación de letras y números en inglés. (No utilice caracteres especiales.)
- La interfaz de usuario del teléfono inteligente (UI) puede variar según el sistema operativo móvil (OS) y el fabricante.
- Si el protocolo de seguridad del enrutador está configurado en **WEP**, la configuración de la red podría fallar. Cambie el protocolo de seguridad (se recomienda **WPA2**) y conecte el producto de nuevo.

Uso remoto del electrodoméstico

Inicio remoto

Utilice un teléfono inteligente para controlar su electrodoméstico de forma remota. También puede supervisar la operación de su ciclo para saber cuánto tiempo queda en el ciclo.


Uso de Inicio remoto

- 1 Ponga las prendas para lavar en el tambor y cierre la puerta de la secadora.
- 2 Presione el botón de **Encendido/Apagado**.
- 3 Presione el botón  (**Opciones**), gire la perilla para seleccionar **Inicio Remoto** y presione el botón  (**ADECUADO**).
- 4 Gire la perilla para seleccionar **Encendido** y presione el botón  (**ADECUADO**) para habilitar la función de control remoto.
- 5 Inicie un ciclo con la aplicación **LG ThinQ** de su teléfono inteligente.

NOTA

- Una vez se ha habilitado la función, puede comenzar un ciclo desde la aplicación **LG ThinQ** para teléfonos inteligentes. Si el ciclo no es iniciado, el electrodoméstico esperará para iniciar el ciclo hasta que se apague de forma remota desde la aplicación, o al deshabilitar esta función.
- Si la puerta se ha abierto, no puede iniciar un ciclo remotamente.

Deshabilitando Inicio Remoto manualmente

Cuando esta función está activada, presione el botón  (**Opciones**), gire la perilla para seleccionar **Inicio Remoto** y presione el botón ✓ (**ADECUADO**). Seleccione **Apagado** y presione el botón ✓ (**ADECUADO**).

Descarga de ciclo

Puede descargar ciclos nuevos y especializados que no están incluidos en los ciclos estándar del electrodoméstico.

Los electrodomésticos que se encuentran correctamente conectados a la red Wi-Fi tienen la posibilidad de descargar una variedad de ciclos especiales específicos para el electrodoméstico.

Una vez que se completa la descarga de un ciclo en el aparato, el producto mantiene el ciclo descargado hasta que se descarga un nuevo ciclo.

NOTA

- El electrodoméstico solamente puede almacenar un ciclo descargado a la vez.

Software de Código Abierto

Para obtener el código fuente bajo GPL, LGPL, MPL y otras licencias de código abierto que tienen la obligación de divulgar el código fuente, que está contenido en este producto, y para acceder a todos los términos de la licencia, avisos sobre derechos de autor y otros documentos relevantes, favor de visitar <https://opensource.lge.com>.

LG Electronics también le proporcionará el código abierto en un CD-ROM por un costo que cubra los

gastos de dicha distribución (como el costo del medio, del envío y de la manipulación) una vez realizado el pedido por correo electrónico a la dirección opensource@lge.com.

Esta oferta es válida para cualquier persona que reciba esta información por un período de tres años luego de nuestro último envío de este producto.

Smart Diagnosis

Use esta función para ayudarlo a diagnosticar y solucionar problemas con su aparato.

NOTA

- Por motivos no atribuibles a negligencias de LGE, el servicio podría no funcionar debido a factores externos como, entre otros, no disponibilidad de red Wi-Fi, desconexión de la red Wi-Fi, política local de la tienda de apps, o no disponibilidad de la app.
- La función podría estar sujeta a cambios sin previo aviso y podría presentar una forma diferente dependiendo de dónde se encuentre usted ubicado.

Uso de LG ThinQ para diagnosticar problemas

Si experimenta un problema con su aparato equipado con Wi-Fi, puede transmitir datos de resolución de problemas a un teléfono inteligente usando la aplicación **LG ThinQ**.

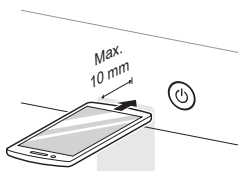
- Ejecute la aplicación **LG ThinQ** y seleccione la función **Smart Diagnosis** en el menú. Siga las instrucciones que se proporcionan en la aplicación **LG ThinQ**.

Uso de diagnóstico audible para diagnosticar problemas

Siga las instrucciones que aparece debajo para usar el método de diagnóstico audible.

- Ejecute la aplicación **LG ThinQ** y seleccione la función **Smart Diagnosis** en el menú. Siga las instrucciones para el diagnóstico audible que se proporcionan en la aplicación **LG ThinQ**.

- 1 Presione el botón **Encendido/Apagado** para encender el aparato.
- 2 Presione el botón de **Opciones**.
- 3 Gire la perilla para seleccionar **Más Ajustes** y presione el botón ✓(**ADECUADO**).
- 4 Gire la perilla para seleccionar **Smart Diagnosis** y presione el botón ✓(**ADECUADO**).
- 5 Coloque el micrófono de su teléfono inteligente cerca del botón **Encendido/Apagado** y presione el botón ✓(**ADECUADO**).
 - Coloque el micrófono del teléfono inteligente junto al botón **Encendido/Apagado** hasta que la transferencia de datos finalice.



- 6 Luego de que la transferencia de datos finalice, el electrodoméstico se apagará.

NOTA

- Para obtener mejores resultados, no mueva el teléfono inteligente mientras se transmiten los tonos.

MANTENIMIENTO

⚠ ADVERTENCIA

- Desenchufe el electrodoméstico antes de limpiarlo.
- Nunca utilice productos químicos agresivos, limpiadores abrasivos ni solventes para limpiar el electrodoméstico. Estos productos arruinarán el acabado.

Limpeza regular

Limpeza del exterior

El mantenimiento adecuado de su electrodoméstico puede prolongar su vida útil. La parte exterior del electrodoméstico puede limpiarse con agua tibia y un detergente para el hogar suave, no abrasivo. Limpie inmediatamente cualquier derrame con un paño suave y húmedo.

NOTA

- No use alcohol metílico, solventes ni productos similares.
- Nunca use limpiadores abrasivos o de lana metálica; pueden dañar la superficie.

Limpeza del interior

Limpie con un paño alrededor de la abertura y el sello de la puerta con un paño suave y húmedo para prevenir la acumulación de pelusa y polvo que podrían dañar el sello de la puerta.

Limpie la ventana con un paño suave humedecido con agua tibia y un detergente para el hogar suave, no abrasivo. Luego seque con un paño.

Se puede limpiar el tambor de acero inoxidable con un limpiador para acero inoxidable convencional según las especificaciones del fabricante. Nunca use limpiadores abrasivos ni de lana metálica; pueden rayar o dañar la superficie.

Limpeza alrededor y debajo del electrodoméstico

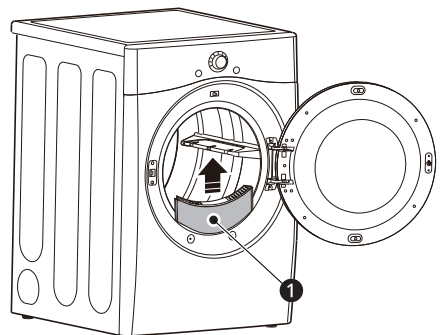
Limpie la pelusa y el polvo con una aspiradora alrededor de la secadora y debajo de la misma regularmente.

Mantenimiento de los conductos

Se deben revisar los conductos de ventilación para verificar que no tengan acumulación de pelusa una vez por mes y se deben limpiar, al menos, una vez por año. Si se percibe una reducción notoria del flujo de aire o del desempeño de secado, revise los conductos de inmediato para verificar que no estén bloqueados ni tengan obstrucciones, y contacte a un técnico calificado o a un proveedor de servicios de mantenimiento.

Limpeza del filtro de pelusa

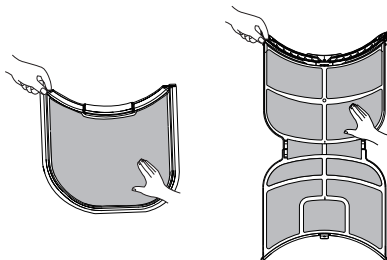
Limpie siempre el filtro de pelusa después de cada ciclo.



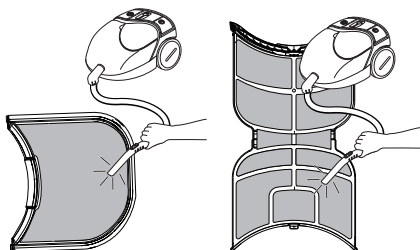
❶ Filtro de pelusa

Para limpiar el filtro de pelusa, abra la puerta de la secadora y tire del filtro de pelusa hacia arriba. Luego:

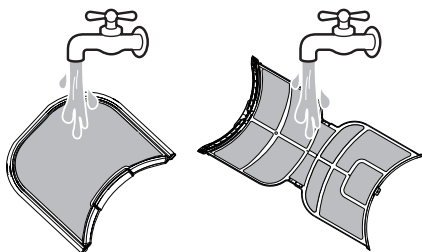
- 1 En el caso de una limpieza diaria, con los dedos, haga rodar las pelusas para retirarlas del filtro.



- 2 aspire el filtro de pelusa.



- 3 Si el filtro de pelusa se ha ensuciado mucho o se ha obstruido con suavizante de ropa, lávelo en agua tibia jabonosa y déjelo secar completamente antes de volver a colocarlo.



NOTA

- NUNCA haga funcionar el electrodoméstico sin haber colocado antes el filtro de pelusa.

SOLUCIÓN DE PROBLEMAS


Antes de solicitar asistencia técnica








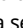
Esta secadora está equipada con un sistema de monitoreo de errores automático para la detección y el diagnóstico de problemas en una etapa temprana. Si la secadora no funciona correctamente o no funciona en absoluto, consulte la siguiente información antes de llamar al servicio técnico.

Error de mensajes


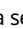
Síntomas	Causa posible y solución
Error 1 en el sensor de temp	Falla del sensor de temperatura. <ul style="list-style-type: none">Apague el electrodoméstico y llame al servicio técnico.
Alimentación / Alto voltaje / Bajo voltaje	El cable de alimentación no está bien conectado. <ul style="list-style-type: none">Revise la conexión del cable de alimentación al bloque de bornes.
Bloque de conducto (80%), (90%), (95%)	El sistema de escape es muy extenso o tiene muchas vueltas u obstrucciones. <ul style="list-style-type: none">No utilice el electrodoméstico hasta que el sistema de escape haya sido limpiado y/o reparado. El uso del electrodoméstico con un sistema de escape severamente restringido es peligroso y podría resultar en un incendio u otros daños a la propiedad.Revise la ventilación de la secadora exterior mientras el electrodoméstico está en funcionamiento para asegurarse de que haya un flujo de aire fuerte. Si el sistema de escape es extremadamente largo, haga que lo reparen o lo cambien de ruta.
	El sistema de escape de la casa está bloqueado. <ul style="list-style-type: none">Mantenga la zona alrededor de la secadora limpia y libre de residuos. Revise la campana de ventilación para comprobar si está dañada o tapada con pelusas. Asegúrese de que la zona alrededor de la campana de ventilación esté despejada.

Funcionamiento


Síntomas	Causa posible y solución
El indicador  (Sensor de Flujo) se ilumina durante el ciclo de secado.	El sistema de escape es muy extenso o tiene muchas vueltas u obstrucciones. <ul style="list-style-type: none">Instale un tendido de conductos más corto o más recto. Consulte las Instrucciones de instalación para obtener más detalles.
	Hay un bloqueo parcial de los conductos debido a la acumulación de pelusa u otro objeto extraño. <ul style="list-style-type: none">Deben revisarse o limpiarse los conductos de inmediato. El electrodoméstico puede utilizarse en estas condiciones, pero los tiempos de secado serán más prolongados y el consumo de energía aumentará.


Síntomas	Causa posible y solución
El indicador  (Sensor de Flujo) se ilumina durante el ciclo de secado.	<p>El aparato ha detectado una obstrucción en la ventilación exterior de la secadora.</p> <ul style="list-style-type: none">Si el sistema  (Sensor de Flujo) detecta restricciones en el escape, el indicador permanecerá encendido durante 2 horas después del fin del ciclo. Al abrir la puerta o presionar el botón Encendido/Apagado se apagará la pantalla.
El indicador  (Sensor de Flujo) permanece activo después de haber limpiado la obstrucción en el sistema de ventilación.	<p>Luego de haber limpiado la obstrucción, el sistema  (Sensor de Flujo) requiere múltiples ciclos consecutivos para determinar que el valor de rendimiento ha mejorado antes de que el indicador  (Sensor de Flujo) vuelva a iniciarse.</p> <ul style="list-style-type: none">Si el indicador  (Sensor de Flujo) permanece activo durante más de cinco ciclos tras haber limpiado la obstrucción, llame al servicio técnico.
El electrodoméstico no se enciende.	<p>El cable de alimentación no está enchufado correctamente.</p> <ul style="list-style-type: none">Asegúrese de que el enchufe de alimentación esté conectado firmemente en un tomacorriente con conexión a tierra que coincida con la placa de datos de servicio del electrodoméstico.
	<p>Se quemó el fusible del hogar, saltó el interruptor de corriente o hay un corte de energía.</p> <ul style="list-style-type: none">Restablezca el interruptor de corriente o reemplace el fusible. No aumente la potencia nominal del fusible. Si el problema es una sobrecarga del circuito, llame a un electricista calificado para que lo solucione.
El electrodoméstico no calienta.	<p>Se quemó el fusible del hogar, saltó el interruptor de corriente o hay un corte de energía.</p> <ul style="list-style-type: none">Restablezca el interruptor de corriente o reemplace el fusible. No aumente la potencia nominal del fusible. Si el problema es una sobrecarga del circuito, llame a un electricista calificado para que lo solucione.
	<p>El suministro o el servicio de gas están apagados/</p> <ul style="list-style-type: none">Verifique que las válvulas de corte del suministro de gas de la secadora y de la casa estén abiertas por completo. Incluso si no se abastece gas al electrodoméstico, esta funcionará y no se mostrarán códigos de error. Verifique que los otros aparatos de gas de la casa estén funcionando normalmente.
	<p>La opción  (Ahorro de energía) se selecciona.</p> <ul style="list-style-type: none">Si usa el ciclo Algodón, desactive la opción de ahorro de energía que se encuentra seleccionada en forma predeterminada. Esta opción reduce el consumo de energía agregando una sección de secado por aire al comienzo del ciclo. Es normal no sentir calor al inicio del ciclo cuando la secadora se encuentra en modo  (Ahorro de energía).

Síntomas	Causa posible y solución
La ropa tarda demasiado tiempo en secarse.	Los conductos de escape están bloqueados, sucios o el tendido de los conductos es demasiado extenso. <ul style="list-style-type: none">• Verifique que los conductos de escape se encuentren configurados correctamente y no tengan desechos, pelusa ni obstrucciones. Asegúrese de que el regulador de tiro de la pared exterior se abra adecuadamente y no esté bloqueado, atascado ni dañado.
	La carga no está clasificada correctamente. <ul style="list-style-type: none">• Separe las prendas pesadas de las livianas. Las prendas más grandes y pesadas tardan más tiempo en secarse. Una carga con prendas pesadas y livianas puede engañar al sensor porque las prendas livianas se secan más rápido.
	Se cargan tejidos grandes y pesados. <ul style="list-style-type: none">• Los tejidos pesados tardan más tiempo en secarse, ya que tienden a retener más humedad. Para ayudar a reducir y mantener tiempos de secado más constantes para tejidos pesados y de mayor tamaño, separe estas prendas en cargas más pequeñas de un tamaño similar.
	No se han ajustado adecuadamente los controles de la secadora. <ul style="list-style-type: none">• Use los ajustes de control adecuados para el tipo de carga que esté secando. Algunas cargas requieren un ajuste en la configuración de nivel de secado para un secado adecuado.
	Es necesario limpiar el filtro de pelusa. <ul style="list-style-type: none">• Elimine la pelusa del filtro antes de cada carga. Una vez que haya eliminado las pelusas, sostenga el filtro a contraluz para ver si está sucio o tapado. Con algunas cargas que producen mucha pelusa, como toallas de baño nuevas, puede ser necesario pausar el ciclo y limpiar el filtro durante el ciclo.
	Se quemó el fusible del hogar, saltó el interruptor de corriente o hay un corte de energía. <ul style="list-style-type: none">• Restablezca el interruptor de corriente o remplace el fusible. No aumente la potencia nominal del fusible. Si el problema es una sobrecarga del circuito, llame a un electricista calificado para que lo solucione.
	El electrodoméstico está sobrecargado. <ul style="list-style-type: none">• Divida las cargas grandes en cargas más pequeñas para realizar el secado.
	El electrodoméstico tiene demasiada poca carga. <ul style="list-style-type: none">• Si está secando una carga muy pequeña, agregue algunas prendas adicionales para asegurar una acción de giro apropiada. Si la carga es muy pequeña y está utilizando los ciclos SENSOR DE SECADO, es posible que el control electrónico no detecte correctamente el nivel de sequedad de la carga y se apague antes de tiempo. Use los ciclos SECADO MANUAL o agregue ropa húmeda adicional a la carga.

Síntomas	Causa posible y solución
La ropa tarda demasiado tiempo en secarse.	<p>La opción  (Ahorro de energía) está seleccionada. (en algunos modelos)</p> <ul style="list-style-type: none">Si usa el ciclo Algodón, desactive la opción de ahorro de energía que se encuentra seleccionada en forma predeterminada. Esta opción reduce el consumo de energía agregando una sección de secado por aire al comienzo del ciclo. Es normal no sentir calor al inicio del ciclo cuando la secadora se encuentra en modo  (Ahorro de energía).
El tiempo de secado no es consistente.	<p>Los ajustes de calor, el tamaño de la carga o la humedad de la ropa no son constantes.</p> <ul style="list-style-type: none">El tiempo de secado de una carga variará según el tamaño de la carga, el tipo de tejido, el nivel de humedad de las prendas y la condición del filtro de pelusa. Incluso una carga desequilibrada en una lavadora puede producir un centrifugado deficiente, lo cual resulta en ropa más húmeda que tarda más tiempo en secarse.




Desempeño

Síntomas	Causa posible y solución
Las prendas están arrugadas.	<p>La ropa se secó durante demasiado tiempo (secado excesivo).</p> <ul style="list-style-type: none">El secado excesivo de la ropa puede dar como resultado ropa arrugada. Intente seleccionar un tiempo de secado menor o un nivel de secado inferior y retire las prendas cuando aún tengan un poco de humedad.
	<p>La ropa se dejó en la secadora durante demasiado tiempo después de que el ciclo acabó.</p> <ul style="list-style-type: none">Use la opción  (Anti Arrugas). Esta opción volteará la ropa cada pocos minutos en un período de hasta 3 horas para ayudar a prevenir la formación de arrugas.
Manchas de grasa o suciedad en la ropa.	<p>No se usó correctamente el suavizante de ropa.</p> <ul style="list-style-type: none">Revise y siga las instrucciones provistas por el fabricante del suavizante.
	<p>Se están secando juntas ropa limpia y sucia.</p> <ul style="list-style-type: none">Solamente use la secadora para secar prendas limpias. La suciedad de la ropa sucia puede transferirse a la ropa limpia en la misma carga o en cargas posteriores.
	<p>La ropa no se lavó ni se enjuagó correctamente antes de colocarse en la secadora.</p> <ul style="list-style-type: none">Las manchas de la ropa seca pueden ser manchas que no se eliminaron durante el proceso de lavado. Asegúrese de que la ropa esté completamente limpia o enjuagada de acuerdo con las instrucciones de su lavadora y su detergente. Algunos tipos de suciedad requieren un tratamiento previo antes de lavarse.

Síntomas	Causa posible y solución
Las prendas se encogen.	<p>No se siguen las instrucciones de cuidado de la prenda.</p> <ul style="list-style-type: none">Para evitar que la ropa se encoja, consulte y respete siempre las instrucciones de cuidado de los tejidos. Algunos tejidos se encogen naturalmente cuando se los lava. Otros tejidos se pueden lavar, pero se encogen cuando se secan en una secadora. Use un ajuste de calor bajo o sin calor.
Pelusa en las prendas.	<p>No se limpió bien el filtro de pelusa.</p> <ul style="list-style-type: none">Elimine la pelusa del filtro antes de cada carga. Una vez que haya eliminado las pelusas, sostenga el filtro a contraluz para ver si está sucio o tapado. Si se ve sucio, siga las instrucciones de limpieza de la sección MANTENIMIENTO. Con algunas cargas que producen mucha pelusa, puede ser necesario limpiar el filtro durante el ciclo.
	<p>La ropa no se clasificó correctamente.</p> <ul style="list-style-type: none">Algunos tejidos producen pelusas (p. ej.: una toalla de algodón peluda blanca) y deben secarse separadas de prendas que atrapen pelusa (p. ej.: un par de pantalones de lino negro).
	<p>Ropa con exceso de estática.</p> <ul style="list-style-type: none">Use un suavizante de ropa para reducir la electricidad estática. Asegúrese de seguir las instrucciones del fabricante. El exceso de secado de la ropa puede producir una acumulación de estática.Configure los ajustes y use un tiempo de secado más corto.
	<p>El electrodoméstico está sobrecargado.</p> <ul style="list-style-type: none">Divida las cargas muy grandes en cargas más pequeñas para realizar el secado.
	<p>Pañuelos de papel, papeles, etc., en los bolsillos.</p> <ul style="list-style-type: none">Revise bien los bolsillos antes de lavar y secar la ropa.
Exceso de electricidad estática en la ropa después del secado.	<p>No se usó suavizante de ropa o no se usó adecuadamente.</p> <ul style="list-style-type: none">Use suavizante de ropa o la opción  (Estática baja), si su secadora la incluye, para reducir la electricidad estática. Asegúrese de seguir las instrucciones del fabricante.
	<p>La ropa se secó durante demasiado tiempo (secado excesivo).</p> <ul style="list-style-type: none">El exceso de secado de la ropa puede producir una acumulación de electricidad estática. Ajuste las configuraciones y utilice un tiempo de secado más corto. Seleccione un ajuste de nivel de secado más bajo en el ciclo seleccionado, si es necesario.
	<p>Secado de telas sintéticas, planchado permanente o combinación de materiales sintéticos.</p> <ul style="list-style-type: none">Estos tejidos tienden a acumular electricidad estática naturalmente. Pruebe a usar un suavizante de ropa o use un ajuste de nivel de secado más bajo y/o ajustes de tiempo más corto.

Síntomas	Causa posible y solución
La ropa tiene manchas de humedad luego del secado.	<p>Carga muy grande o carga muy pequeña. Una única prenda grande como una manta o colcha.</p> <ul style="list-style-type: none">• Si las prendas están muy apretadas o son demasiado escasas, el sensor puede tener problemas para leer el nivel de sequedad de la carga. Use un ciclo de Secado temporizado para las cargas muy pequeñas.• Las prendas más grandes y voluminosas, como las sábanas o las colchas, a veces pueden enroscarse ente ellas y formar una gran bola de tela. Las capas externas se secarán y los sensores las registrarán, mientras que el centro permanecerá húmedo. Cuando seque una sola prenda voluminosa, puede ayudar pausar el ciclo una o dos veces y disponer de otro modo la prenda para desenroscarla y exponer las áreas húmedas.• Para secar algunas prendas de una carga muy grande que hayan quedado húmedas o en el caso de que haya algunas manchas de humedad en una sola prenda voluminosa luego de que un ciclo del sensor haya terminado, limpie la trampa de pelusa y luego establezca un ciclo de Secado temporizado para terminar de secar la(s) prenda(s).

Funciones de vapor

Síntomas	Causa posible y solución
Gotea agua de la boquilla cuando comienza CICLO DE VAPOR.	<p>Esto es normal.</p> <ul style="list-style-type: none">• Se trata de condensación de vapor. El agua dejará de gotear después de unos momentos.
Las prendas siguen arrugadas después de Steam Fresh.	<p>Demasiadas prendas o diferentes tipos de prendas dentro del electrodoméstico.</p> <ul style="list-style-type: none">• Las cargas pequeñas de 1 a 5 prendas funcionan mejor. Cargue menos prendas. Cargue tipos de prendas similares.
Los plisados o tableados desaparecen de las prendas después de Steam Fresh.	<p>La función de este ciclo es eliminar las arrugas de los tejidos.</p> <ul style="list-style-type: none">• Use una plancha para volver a hacer los plisados o tableados en las prendas.
Las prendas tienen estática después de que se usa la opción  (Estática baja).	<p>Esto es normal.</p> <ul style="list-style-type: none">• La cantidad de estática experimentada dependerá del nivel de humedad específico de la piel.
Las prendas están demasiado húmedas o secas después de usar la opción  (Estática baja).	<p>No se seleccionaron las opciones de secado adecuadas.</p> <ul style="list-style-type: none">• Seleccione el peso de la carga de forma manual antes de iniciar la opción  (Estática baja).

Síntomas	Causa posible y solución
No se genera vapor, pero no se muestra ningún código de error.	Error de nivel de agua. <ul style="list-style-type: none">Desenchufe el electrodoméstico y llame al servicio técnico.
Gotea agua por la puerta durante CICLO DE VAPOR.	Esto es normal. <ul style="list-style-type: none">Es normal que se forme condensación en el interior de el electrodoméstico durante el funcionamiento con vapor. Por la parte inferior de la puerta, puede gotear agua debido a la condensación.
El vapor no es visible durante el CICLO DE VAPOR.	Esto es normal. <ul style="list-style-type: none">El vapor es difícil de ver cuando la puerta está cerrada. Sin embargo, por lo general, se formará condensación en el interior de la puerta del electrodoméstico si el sistema de vapor está funcionando correctamente.
El tambor no gira durante CICLO DE VAPOR.	Esto es normal. <ul style="list-style-type: none">El giro del tambor se desactiva para que el vapor permanezca en el tambor. El tambor girará normalmente durante 2 segundos cada un minuto.
No se puede ver el vapor en el comienzo del ciclo.	Esto es normal. <ul style="list-style-type: none">El vapor se libera en diferentes etapas del ciclo según cada opción.
Los olores pueden permanecer en la ropa después de Steam Fresh.	El ciclo Steam Fresh no quitó el olor completamente. <ul style="list-style-type: none">Los tejidos que tienen olores fuertes deben lavarse en un ciclo normal.

Olores

Síntomas	Causa posible y solución
El electrodoméstico tiene olor.	¿Está utilizando el electrodoméstico por primera vez? <ul style="list-style-type: none">El olor está causado por el material de goma que está adherido al electrodoméstico en su interior. Este tipo de olor es propio de la goma y desaparece automáticamente luego de usar el electrodoméstico varias veces.

Síntomas	Causa posible y solución
El electrodoméstico tiene olor.	<p>¿Percibe un olor durante el uso?</p> <ul style="list-style-type: none">Al lavar la ropa, utilice el detergente de acuerdo con las recomendaciones del fabricante. Si utiliza más detergente del recomendado, el detergente no disuelto podría acumularse en la ropa y causar un olor.La ropa que queda en la lavadora o secadora luego de un programa pueden desarrollar olores. Saque la ropa rápidamente al final del ciclo de secado o lavado.Si el olor viene de la lavadora, limpie la lavadora siguiendo las instrucciones del manual del propietario de la lavadora.Limpie ambos filtros de pelusas. Los residuos de pelusas que quedan en el filtro pueden causar olores. Luego de lavar el filtro, déjelo secar completamente antes de usarlo.

Wi-Fi

Síntomas	Causa posible y solución
El aparato doméstico y el teléfono inteligente no están conectados a la red Wi-Fi.	<p>La contraseña para el Wi-Fi al que está intentando conectarse es incorrecta.</p> <ul style="list-style-type: none">Busque la red Wi-Fi conectada a su teléfono inteligente y remuévala, luego registre su electrodoméstico en LG ThinQ.
	<p>Los datos móviles para su teléfono inteligente están activados.</p> <ul style="list-style-type: none">Apague los Datos móviles de su teléfono inteligente y registre el aparato mediante la red Wi-Fi.
	<p>El nombre de la red inalámbrica (SSID) está configurado incorrectamente.</p> <ul style="list-style-type: none">El nombre de la red inalámbrica (SSID) debe ser una combinación de letras y números en inglés. (No utilice caracteres especiales.)
	<p>La frecuencia del enrutador no es de 2,4 GHz.</p> <ul style="list-style-type: none">Sólo se admite una frecuencia de enrutador de 2,4 GHz. Configure el enrutador inalámbrico a 2,4 GHz y conecte el aparato al enrutador inalámbrico. Para verificar la frecuencia del enrutador, consulte con su proveedor de servicios de Internet o con el fabricante del enrutador.
	<p>El aparato está demasiado lejos del enrutador.</p> <ul style="list-style-type: none">Si el aparato está demasiado lejos del enrutador, la señal podría ser débil y la conexión podría no quedar configurada correctamente. Mueva la ubicación del enrutador para que esté más cerca del aparato.

Notas

Notas

