



MANUAL DE USUARIO

MONITOR LCD LED

(Monitor LED*)

* Los monitores LED de LG son monitores LCD con iluminación posterior LED.

Antes de utilizar el equipo, lea este manual con atención y consérvelo para consultarlo cuando lo necesite.

34WK95U 34BK95U
34WK95UP

www.lg.com

Copyright © 2018 LG Electronics Inc. Reservados todos los derechos.

CONTENIDO

LICENCIA.....	2
INFORMACIÓN DEL AVISO DE SOFTWARE DE CÓDIGO ABIERTO	3
MONTAJE Y PREPARACIÓN	3
USO DEL MONITOR	8
CONFIGURACIÓN DE USUARIO	11
SOLUCIÓN DE PROBLEMAS.....	22
ESPECIFICACIONES DEL PRODUCTO	24

LICENCIA

Cada modelo tiene licencias diferentes. Para obtener más información acerca de las licencias, visite www.lg.com.



Los términos HDMI y HDMI High-Definition Multimedia Interface, y el Logotipo HDMI son marcas comerciales o marcas registradas de HDMI Licensing Administrator, Inc. en los Estados Unidos y en otros países.



The SuperSpeed USB Trident logo is a registered trademark of USB Implementers Forum, Inc.



Thunderbolt and the Thunderbolt logo are trademarks of Intel Corporation or its subsidiaries in the U.S. and/or other countries.



* USB Type-C™ and USB-C™ are trademarks of USB Implementers Forum.

INFORMACIÓN DEL AVISO DE SOFTWARE DE CÓDIGO ABIERTO

Para obtener el código fuente correspondiente GPL, LGPL, MPL y otras licencias de código abierto que contiene este producto, visite <http://opensource.lge.com>.

Además del código fuente, podrá descargar las condiciones de las licencias, exención de responsabilidad de la garantía y avisos de copyright.

LG Electronics también le proporcionará código abierto en CD-ROM por un importe que cubre los gastos de su distribución (como el soporte, el envío y la manipulación) previa solicitud por correo electrónico a opensource@lge.com.

Esta oferta es válida durante un periodo de tres años a partir del último envío de este producto. Esta oferta es válida para cualquier persona que reciba esta información.

MONTAJE Y PREPARACIÓN

PRECAUCIÓN

- Use siempre componentes originales para garantizar su seguridad y un rendimiento óptimo del producto.
- La garantía del producto no cubre los daños o lesiones causados por el uso de elementos falsificados.
- Se recomienda utilizar los componentes suministrados.
- Si utiliza cables genéricos que no estén certificados por LG, es posible que no vea la pantalla o que la imagen tenga ruido.
- Las ilustraciones de este documento representan los procedimientos más habituales, por lo que podrían diferir del producto real.
- No aplique sustancias extrañas (aceites, lubricantes, etc.) en las piezas con tornillos al montar el producto. (Si lo hace, puede dañar el producto.)
- Si los tornillos se aprietan demasiado fuerte, el monitor podría sufrir daños. La garantía del producto no cubre los daños causados por este motivo.
- No transporte el monitor boca abajo sujetándolo únicamente por la base. El monitor podría separarse del soporte, caer y provocar lesiones personales.
- Cuando levante o mueva el monitor, no toque la pantalla. Si se ejerce fuerza en la pantalla, podría dañarse.

NOTA

- Los componentes pueden tener un aspecto distinto al de los que se muestran en este manual.
- Toda la información y las especificaciones del producto que se detallan en este manual pueden modificarse sin previo aviso con el fin de mejorar el rendimiento del producto.
- Para adquirir accesorios opcionales, diríjase a una tienda de electrónica o a un sitio de compra en línea. También puede ponerse en contacto con el distribuidor donde haya adquirido el producto.
- El cable de alimentación suministrado puede variar en función de la región.

Software y controladores compatibles

Puede descargar e instalar la versión más reciente desde el sitio web de LGE (www.lg.com).

Software y controladores	Prioridad de instalación
Controlador del monitor	Recomendado
OnScreen Control	Recomendado
Dual Controller	Opcional
LG Calibration Studio	Opcional

Descripción de botones y productos








Botón joystick

Cómo utilizar el botón joystick

Puede controlar fácilmente las funciones del monitor pulsando el botón joystick moviéndolo a la izquierda/derecha/arriba/abajo con el dedo.

Funciones básicas

		Monitor encendido	Pulse el botón joystick una vez con el dedo para encender el monitor.
		Monitor apagado	Mantenga pulsado el botón joystick una vez durante más de 5 segundos con el dedo para apagar el monitor.
		Control de volumen	Puede controlar el volumen moviendo el botón joystick a la izquierda o la derecha.

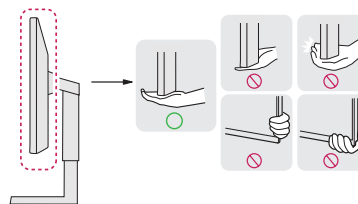
! NOTA

- El botón joystick se encuentra en la parte inferior del monitor.

Transporte y elevación del monitor

Antes de levantar o mover el monitor, siga estas instrucciones para evitar rayar o dañar el monitor, y transportarlo de manera segura, independientemente del tamaño y forma que tenga.

- Se recomienda colocar el monitor en su caja o envolverlo con el material de embalaje original antes de intentar moverlo.
- Antes de levantar o mover el monitor, desenchufe el cable de alimentación y los demás cables.
- Sujete con firmeza la parte inferior y el lateral del marco del monitor. No lo sostenga por el panel.
- Al sostener el monitor, la pantalla debería orientarse hacia el lado contrario al que se encuentra usted para evitar rayarla.
- Al transportar el monitor, no lo exponga a sacudidas ni a una vibración excesiva.
- Al transportar el monitor, manténgalo en vertical, nunca lo gire hacia uno de sus lados ni lo incline lateralmente.

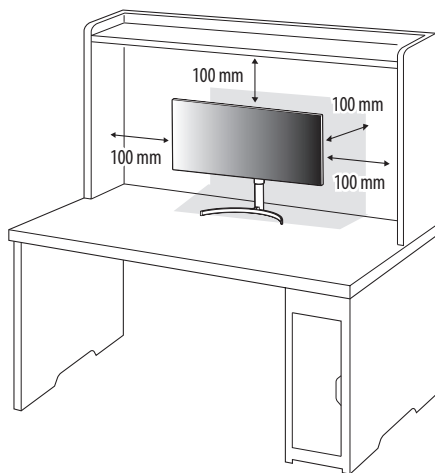


! PRECAUCIÓN

- En la medida de lo posible, procure no tocar la pantalla del monitor.
 - Podría dañar la pantalla o algunos de los píxeles empleados para crear las imágenes.
- Si utiliza el panel del monitor sin la base del soporte, su botón joystick podría provocar que el monitor se vuelva inestable y caiga, lo que podría producir lesiones a personas o daños en el monitor. Además, esto podría causar un mal funcionamiento del botón joystick.

Instalación encima de una mesa

- Levante el monitor y colóquelo encima de una mesa en posición vertical. Instálelo a una distancia mínima de 100 mm de la pared para permitir una ventilación adecuada.

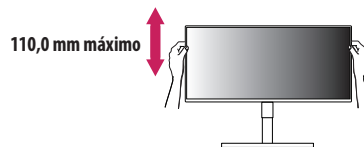


PRECAUCIÓN

- Desenchufe el cable de alimentación antes de mover o instalar el monitor. Existe riesgo de descarga eléctrica.
- Asegúrese de utilizar el cable de alimentación que se incluye con el producto y conéctelo a una toma de pared con conexión a tierra.
- Si necesita otro cable de alimentación, póngase en contacto con el distribuidor local o con la tienda minorista más cercana.

Ajuste de la altura del soporte

- Coloque el monitor montado sobre la base del soporte en posición vertical.
- Sujete el monitor firmemente con ambas manos.



ADVERTENCIA

- Al ajustar la altura de la pantalla, no coloque la mano en el cuerpo del soporte para evitar lesiones en los dedos.

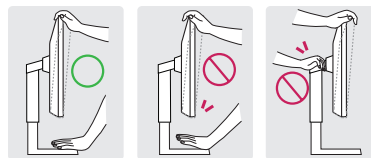
Ajuste del ángulo

- Coloque el monitor montado sobre la base del soporte en posición vertical.
- Ajuste el ángulo de la pantalla.

El ángulo de la pantalla se puede ajustar hacia delante y atrás entre -5° y 15° para que la visualización sea más cómoda.

ADVERTENCIA

- Para evitar que se produzcan lesiones en los dedos al ajustar la pantalla, no sujete la parte inferior del marco del monitor como se muestra a continuación.
- Tenga cuidado de no tocar ni presionar el área de la pantalla al ajustar el ángulo del monitor.

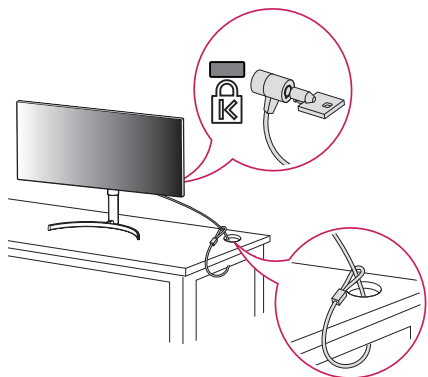


Uso del cable de anclaje Kensington

El conector del sistema de seguridad Kensington está situado en la parte inferior del monitor.

Para obtener más información sobre su instalación y uso, consulte el manual del usuario del cable de anclaje Kensington, o visite el sitio web <http://www.kensington.com>.

Fije el monitor a una mesa con el cable del sistema de seguridad Kensington.



! NOTA

- El sistema de seguridad Kensington es opcional. Puede obtener accesorios opcionales en la mayoría de tiendas de electrónica.

Instalación de la placa de montaje en pared

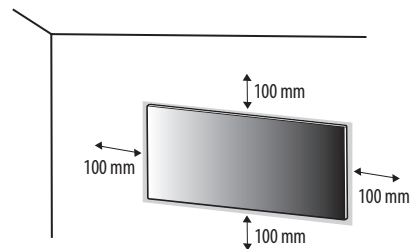
Este monitor cumple las especificaciones de la placa de montaje en pared y de otros dispositivos compatibles.

! NOTA

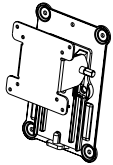
- La placa de montaje en pared se vende por separado.
- Para obtener más información sobre su instalación, consulte la guía de instalación de la placa de montaje en pared.
- Tenga cuidado de no ejercer demasiada fuerza al montar la placa de montaje en pared, ya que podría dañarse la pantalla.
- Quite la base antes de instalar el monitor en un montaje en pared. Para ello, realice el montaje del soporte de manera inversa.

Instalación en una pared

Instale el monitor a una distancia mínima de 100 mm de la pared y deje unos 100 mm de espacio en cada lado del monitor para permitir una ventilación adecuada. Puede obtener instrucciones de instalación detalladas en cualquier tienda minorista. Asimismo, consulte el manual para obtener información sobre cómo montar e instalar un soporte de montaje en pared con inclinación.



Si instala el monitor en una pared, fije un soporte de montaje en pared (opcional) en la parte trasera del monitor. Asegúrese de que el soporte de montaje en pared esté bien fijado al monitor y a la pared.

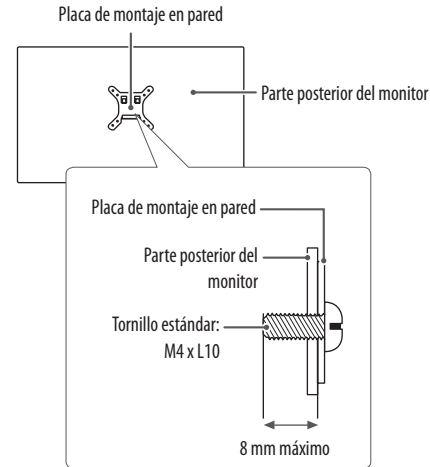
Montaje en pared (mm)	100 x 100
Tornillo estándar	M4 x L10
Número de tornillos	4
Placa de montaje en pared (opcional)	RW120 

! NOTA

- Si se usan tornillos que no cumplan el estándar VESA, el monitor podría sufrir daños o caerse. LG Electronics no se hace responsable de ningún accidente provocado por no haber usado tornillos estándar.
- El kit de montaje en pared incluye una guía de instalación y todas las piezas necesarias.
- El soporte de montaje en pared es opcional. Puede solicitar accesorios opcionales a su distribuidor local.
- La longitud de los tornillos puede variar en función del soporte de montaje en pared. Si utiliza tornillos con una longitud superior a la estándar, podría dañarse el interior del producto.
- Para obtener más información, consulte el manual del usuario del soporte de montaje en pared.

! PRECAUCIÓN

- Desenchufe el cable de alimentación antes de mover o instalar el monitor para evitar que se produzcan descargas eléctricas.
- Si el monitor se instala en el techo o en una pared inclinada, puede caerse y provocar lesiones. Utilice un soporte de montaje en pared autorizado por LG y póngase en contacto con el distribuidor local o con personal cualificado.
- Si los tornillos se aprietan demasiado fuerte, el monitor podría sufrir daños. La garantía del producto no cubre los daños causados por este motivo.
- Utilice el soporte de montaje en pared y los tornillos conformes al estándar VESA. La garantía del producto no cubre los daños causados por el uso o uso indebido de componentes inadecuados.
- Cuando se mida desde la parte posterior del monitor, la longitud de cada uno de los tornillos instalados debe ser de 8 mm o menos.



USO DEL MONITOR

- Las ilustraciones de este manual pueden variar con respecto al producto real. Pulse el Botón Joystick, vaya a **Configuración** → **Entrada** y, a continuación, seleccione la opción de entrada.

PRECAUCIÓN

- No presione la pantalla durante mucho tiempo. La imagen se podría distorsionar.
- No visualice una imagen fija en la pantalla durante mucho tiempo. La imagen podría quedar impresa. Utilice un salvapantallas para PC si es posible.
- Para conectar el cable de alimentación a la toma, utilice una regleta (de 3 tomas) con conexión a tierra o una toma de pared con conexión a tierra.
- Es posible que el monitor parpadee cuando se encienda en un lugar a baja temperatura. Esto es normal.
- Es posible que a veces aparezcan puntos rojos, verdes o azules en la pantalla. Esto es normal.

Conexión a un PC

- Este monitor admite la función Plug and Play*.
- * Plug and Play: Función que permite conectar un dispositivo al ordenador sin tener que reconfigurar nada ni instalar ningún controlador manualmente.

Conexión HDMI

Transmite las señales de audio y vídeo digitales de un PC al monitor.

PRECAUCIÓN

- El uso de un cable de DVI a HDMI / DP (DisplayPort) a HDMI puede causar problemas de compatibilidad.
- Utilice un cable certificado con el logotipo HDMI. Si no utiliza un cable HDMI certificado, es posible que la pantalla no se muestre o que se produzca un error de conexión.
- Tipos de cable HDMI recomendados
 - Cable HDMI™/™ de alta velocidad
 - Cable HDMI™/™ de alta velocidad con Ethernet

Conexión DisplayPort

Transmite las señales de audio y vídeo digitales de un PC al monitor.

NOTA

- Puede que no haya salida de vídeo o audio en función de la versión de DP (DisplayPort) del PC.
- Asegúrese de utilizar el cable DisplayPort suministrado con el producto. De lo contrario, puede provocar que el dispositivo no funcione correctamente.
- Si está utilizando una tarjeta gráfica de salida Mini DisplayPort, utilice un cable de Mini DP a DP (Mini DisplayPort a DisplayPort) o un adaptador que sea compatible con DisplayPort1.4. (Se vende por separado)

Conexión Thunderbolt™ 3 (⚡)

Puede conectar su pantalla de alta resolución o su dispositivo de datos de alto rendimiento al monitor a través de un puerto Thunderbolt™ 3 (⚡).

NOTA

- La velocidad máxima de transferencia de datos de cada puerto es de 40 Gbps.
- Asegúrese de utilizar un cable Thunderbolt™ 3 (⚡) certificado. De lo contrario, puede provocar que el dispositivo no funcione correctamente.
- Thunderbolt™ 3 (⚡) es compatible en entornos como Windows 10, y productos Mac.
- En función de los productos Mac, es posible que no sean compatibles con la resolución recomendada o con otras características.

Conexión a dispositivos AV

Conexión HDMI

La conexión HDMI transmite señales de audio y vídeo digitales desde el dispositivo AV al monitor.

! NOTA

- El uso de un cable de DVI a HDMI / DP (DisplayPort) a HDMI puede causar problemas de compatibilidad.
- Utilice un cable certificado con el logotipo HDMI. Si no utiliza un cable HDMI certificado, es posible que la pantalla no se muestre o que se produzca un error de conexión.
- Tipos de cable HDMI recomendados
 - Cable HDMI™ de alta velocidad
 - Cable HDMI™ de alta velocidad con Ethernet

Conexión de periféricos

Conexión de un dispositivo USB

El puerto USB en el producto funciona como un concentrador USB.

! NOTA

- Se recomienda que instale todas las actualizaciones de Windows para mantener su Windows actualizado antes de conectar el producto para su uso.
- Los dispositivos periféricos se venden por separado.
- Se puede conectar un teclado, un ratón o un dispositivo USB al puerto USB.
- La velocidad de carga puede variar en función del dispositivo.



⚠ PRECAUCIÓN

- Precauciones al utilizar un dispositivo USB
 - Puede que no se reconozca un dispositivo USB con un programa de reconocimiento automático instalado que utiliza su propio controlador.
 - Algunos dispositivos USB podrían no ser compatibles o no funcionar correctamente.
 - Se recomienda utilizar un concentrador USB o una unidad de disco duro con alimentación eléctrica. (Si la alimentación eléctrica no es adecuada, es posible que el dispositivo USB no se reconozca correctamente.)

Caso 1: Entrada Thunderbolt™ 3 (⚡)

Los dispositivos periféricos conectados al puerto USB IN se pueden controlar desde el PC.

Si cambia la entrada en el menú mientras un dispositivo está conectado a través del puerto Thunderbolt™3 (⚡), puede que el dispositivo conectado mediante el puerto USB no funcione correctamente.

[Para utilizar un cable Thunderbolt]

Para utilizar USB 3.0, conecte al PC el cable Thunderbolt del monitor.

Configure el menú **USB Upstream** en **General** como **USB-C**.



Caso 2: Entrada HDMI/DP (DisplayPort)

Los dispositivos periféricos conectados al puerto USB IN se pueden controlar desde el PC.

[Para utilizar un cable USB C-A]

Para utilizar USB 3.0, conecte al PC el cable USB C-A del monitor.

Configure el menú **USB Upstream** en **General** como **USB-C**.

**[Para utilizar un cable USB A-B]**

Para utilizar USB 2.0, conecte al PC el cable USB A-B del monitor.

Configure el menú **USB Upstream** en **General** como **USB-B**.

**Conexión de auriculares**

Conecte periféricos al monitor a través de la toma de auriculares.

! NOTA

- Los dispositivos periféricos se venden por separado.
- En función de los ajustes de audio del PC y del dispositivo externo, la función de los auriculares y los altavoces puede estar limitada.
- Si utiliza auriculares con clavija en ángulo, pueden surgir problemas a la hora de conectar otro dispositivo externo al monitor. Por lo tanto, se recomienda el uso de auriculares con clavija recta.



En ángulo

Recto
(Recomendado)

CONFIGURACIÓN DE USUARIO

! NOTA

- Es posible que el menú en pantalla (OSD) del monitor no coincida exactamente con el de las imágenes incluidas en este manual.

Activación del menú principal



- 1 Pulse el botón joystick en la parte inferior del monitor.
- 2 Mueva el Botón Joystick hacia arriba o abajo y a la izquierda o la derecha para establecer las opciones.
- 3 Pulse el botón joystick una vez más para salir del menú principal.

Botón	Estado del menú	Descripción
	Menú principal desactivado	Permite activar el menú principal.
	Menú principal activado	Permite salir del menú principal. (Si mantiene pulsado el botón durante más de 5 segundos, Puede apagar el monitor en cualquier momento, incluso cuando la función OSD está activada.)
	◀ Menú principal desactivado	Permite ajustar el nivel de volumen del monitor.
	◀ Menú principal activado	Permite acceder a la función Entrada .
	▶ Menú principal desactivado	Permite ajustar el nivel de volumen del monitor.
	▶ Menú principal activado	Permite acceder a las funciones de Configuración .
	▲ Menú principal desactivado	Muestra información sobre la entrada actual.
	▲ Menú principal activado	Permite apagar el monitor.
	▼ Menú principal desactivado	Muestra información sobre la entrada actual.
	▼ Menú principal activado	Entra en la función Modo de imagen .

Opciones del menú principal



Menú principal	Descripción
Entrada	Establece el modo de entrada.
Apagar	Permite apagar el monitor.
Configuración	Permite configurar los ajustes de la pantalla.
Modo de imagen	Establece el modo de imagen.
Salir	Permite salir del menú principal.

Configuración de menú

- 1 Para ver el menú OSD, pulse el botón joystick situado en la parte inferior del monitor y, a continuación, acceda al **Configuración**.
- 2 Mueva el Botón Joystick hacia arriba o abajo y a la izquierda o la derecha para establecer las opciones.
- 3 Para volver al menú superior o ajustar otros elementos del menú, mueva el Botón Joystick a ◀ o púselo (⏪).
- 4 Si desea salir del menú OSD, mueva el Botón Joystick hacia ◀ hasta salir.



Ajustes Rápidos



Entrada



Imagen



General

! NOTA

- : Encendido
- : Apagado

Ajustes Rápidos

Configuración > Ajustes Rápidos	Descripción
Brillo	Ajusta el contraste y la luminosidad de la pantalla.
Contraste	
Auto Brightness	Optimiza el brillo automáticamente para la iluminación ambiente.
Volumen	Permite ajustar el de volumen.
	<p>! NOTA</p> <ul style="list-style-type: none"> Permite ajustar Silencio / Habilitar sonido moviendo el botón joystick hacia ▼ en el menú de Volumen.

Entrada

Configuración > Entrada	Descripción	
Lista de entradas	Permite seleccionar el modo de entrada.	
Relación de aspecto	Ajusta la proporción de la pantalla.	
	Ancho completo	Muestra el video en pantalla panorámica, con independencia de la entrada de señal de video.
	Original	Muestra el video según la relación de aspecto de la señal de entrada de video.
	Sólo escaneo	No se ajusta el formato con respecto al original.
	Cine 1	Amplía la pantalla con el formato 21:9.
	Cine 2	Amplía la pantalla con el formato 21:9, incluida la zona cuadrada negra inferior para subtítulos.
PBP	Muestra las pantallas de dos modos de entrada en un monitor.	
Principal / Sub cambio de pantalla	Alterna entre las pantallas principal y secundaria en el modo PBP .	
Principal / Sub cambio de sonido	Alterna entre el audio de las pantallas principal y secundaria en el modo PBP .	

Configuración > Entrada	Descripción					
Lista de entradas	Muestra las pantallas de dos modos de entrada en un monitor.					
	Lista de entrada de alimentación	Consulte la siguiente tabla para ver las posibles combinaciones dentro del modo PBP.				
	Lista de entradas sub					
	Conexión PBP		Pantalla secundaria (Derecha)			
			HDMI 1	HDMI 2	DP	Thunderbolt™ 3 (⚡) / USB-C
	Pantalla principal (Izquierda)	HDMI 1	-	○	○	○
HDMI 2		○	-	○	○	
DP		○	○	-	X	
Thunderbolt™ 3 (⚡) / USB-C		○	○	X	-	
Relación de aspecto	Ajusta la proporción de la pantalla.					
	Relación de aspecto principal	Ancho completo	Muestra el vídeo ajustado a la pantalla PBP, con independencia de la entrada de señal de vídeo.			
		Original	Muestra el vídeo en el formato de la entrada de señal de vídeo en la pantalla de PBP.			
	Relación de aspecto sub	Ancho completo	Muestra el vídeo ajustado a la pantalla PBP, con independencia de la entrada de señal de vídeo.			
Original		Muestra el vídeo en el formato de la entrada de señal de vídeo en la pantalla de PBP.				
PBP	Puede desactivar la función que muestra las imágenes de dos modos de entrada simultáneamente en un monitor.					
Principal / Sub cambio de pantalla	Alterna entre las pantallas principal y secundaria en el modo PBP.					
Principal / Sub cambio de sonido	Alterna entre el audio de las pantallas principal y secundaria en el modo PBP.					

Imagen

! NOTA

- El **Modo de imagen** que podrá ser seleccionado en cada momento dependerá del tipo de señal de entrada.

[Modo de imagen en la señal SDR (no HDR)]

Configuración > Imagen	Descripción	
Modo de imagen	Por Defecto	Permite al usuario ajustar cada elemento.
	Vivo	Aumenta el contraste, brillo y nitidez, para así mostrar imágenes mas vividas.
	Efecto HDR	Permite optimizar la pantalla para un alto rango dinámico.
	Lector	Permite optimizar la pantalla para leer documentos. Puede iluminar la pantalla en el menú OSD.
	Cine	Permite optimizar la pantalla para mejorar los efectos visuales de un video.
	sRGB	Un color del espacio RGB estándar para el monitor y la impresora.
	DCI-P3	Adecuado para ver vídeos digitales.
	EBU	Espacio de color TV PAL para difusión estándar.
	REC709	Espacio de color HDTV para difusión estándar.
	SMPTE-C	Espacio de color TV NTSC para difusión estándar.
	Colores Especiales	Este modo está pensado para usuarios que no pueden distinguir entre los colores rojo y verde. Permite a los usuarios con daltonismo para distinguir ambos colores con mayor facilidad.
	Calibración 1	Realiza ajustes a la última pantalla calibrada.
	Calibración 2	Realiza ajustes a la pantalla calibrada anteriormente.
! NOTA <ul style="list-style-type: none">• Si el Modo de Imagen se cambia en la entrada DP (DisplayPort), la pantalla podría parpadear o la resolución de la pantalla del PC podría verse afectada.• Calibración 2 : La instalación del LG Calibration Studio habilitará este menú.		

[Modo de imagen en la señal HDR]

Configuración > Imagen	Descripción	
	Por Defecto	Permite al usuario ajustar cada elemento.
	Vivo	Permite optimizar la pantalla para obtener colores HDR vivo.
	Standard	Permite optimizar la pantalla acorde al standard HDR.
	Cine	Permite optimizar la pantalla para vídeos HDR.
Modo de imagen	<p>! NOTA</p> <ul style="list-style-type: none"> • El contenido en HDR podría no mostrarse de manera adecuada en función de los ajustes del sistema operativo (Windows 10). Se recomienda revisar la opción de ajustes de Windows "HDR On (Encendido) /Off (Apagado)". • Cuando está activada la función HDR, la calidad de los caracteres o la imagen puede ser baja según el rendimiento de la tarjeta gráfica. • Mientras la función HDR está activada, puede que la imagen de la pantalla parpadee o se corte al cambiar la entrada del monitor o durante el encendido/apagado según el funcionamiento de la tarjeta gráfica. 	

Configuración > Imagen	Descripción		
Ajustar Imagen	Brillo	Ajusta el contraste y la luminosidad de la pantalla.	
	Contraste		
	Auto Brightness	Optimiza el brillo automáticamente para la iluminación ambiente.	
	Nitidez	Sirve para ajustar la nitidez de la pantalla.	
	SUPER RESOLUTION+	Alto	Optimiza la pantalla para obtener imágenes nítidas. Ideal para vídeo de alta definición o juegos.
		Medio	Optimiza la pantalla para una visualización cómoda, con imágenes en el nivel medio entre los modos bajo y alto. Ideal para vídeos UCC o SD.
		Bajo	Optimiza la pantalla para obtener imágenes suaves y naturales. Ideal para imágenes fijas o imágenes con menos movimiento.
		Off	Muestra la imagen con el ajuste más común. Desactiva SUPER RESOLUTION+ .
		<p>! NOTA</p> <ul style="list-style-type: none"> Dado que esta función es para aumentar la nitidez de las imágenes de baja resolución, no se recomienda utilizarla para texto normal ni para iconos de escritorio. De hacerlo, podría obtenerse una nitidez innecesariamente alta. 	
	Niv. de Osc.	Establece el nivel de compensación <ul style="list-style-type: none"> Compensación: como referencia para la señal de vídeo, es el color más oscuro que el monitor puede mostrar. 	
		Alto	Mantiene la relación de contraste actual de la pantalla.
		Bajo	Disminuye los niveles de negro y aumenta los niveles de blanco de la relación de contraste actual de la pantalla.
	DFC	Ajusta el brillo de la pantalla automáticamente.	
Uniformidad	Ajusta la uniformidad de la imagen.		
	<p>! NOTA</p> <ul style="list-style-type: none"> El menú Uniformidad solo está activado en el modo Por Defecto. Al activar Uniformidad podría reducirse el brillo general de la imagen. 		

Configuración > Imagen	Descripción			
Ajustar Color	Gamma	Modo 1, Modo 2, Modo 3	Cuanto mayor sea el valor de gamma, más oscura se verá la imagen. Del mismo modo, cuanto menor sea el valor de gamma, más clara se verá la imagen.	
		Modo 4	Si no necesita ajustar los valores de gamma, seleccione Modo 4 .	
	Temperat.	Ajuste su temperatura de color.		
		Usuario	El usuario puede personalizarlo a rojo, verde o azul.	
		6500K	Permite establecer el color de la pantalla en un tono rojizo.	
		7500K	Permite establecer el color de la pantalla en un tono entre rojo y azul.	
		9300K	Permite establecer el color de la pantalla en un tono azulado.	
	Rojo/Verde/Azul	Puede personalizar el color de la imagen con los colores rojo, verde y azul.		
	Seis Colores	Para cumplir los requisitos de color del usuario, permite ajustar del color y saturación de los seis colores (rojo, verde, azul, cian, magenta y amarillo) y guardar los ajustes.		
		Tonalidad	Ajusta el tono de la pantalla.	
Saturación		Ajusta la saturación de los colores de la pantalla. Cuanto menor sea el valor, menos saturados y brillantes serán los colores. Cuanto mayor sea el valor, más saturados y oscuros serán los colores.		
Tiempo de Respuesta	Ajusta el tiempo de respuesta de las imágenes según la velocidad de la pantalla. Para un entorno normal, se recomienda usar el valor Rápido . Para imágenes de rápido movimiento, se recomienda utilizar Más Rápido . Si se establece como Más Rápido , podría provocar adherencia de imágenes.			
	Más Rápido	Establece el tiempo de respuesta en Más Rápido .		
	Rápido	Establece el tiempo de respuesta en Rápido .		
	Normal	Establece el tiempo de respuesta en Normal .		
	Off	Desactiva la función.		
reinicio de la imagen	¿Quieres Reiniciar la configuración de la imagen?	No	Permite cancelar la selección.	
		Si	Restablece los ajustes predeterminados.	

General

Configuración > General	Descripción	
Idioma	Permite visualizar la pantalla del menú en el idioma deseado.	
SMART ENERGY SAVING	Ahorre energía utilizando el algoritmo de compensación de la luminosidad.	
	Alto	Permite ahorrar energía con la función SMART ENERGY SAVING de alta eficiencia.
	Bajo	Permite ahorrar energía con la función SMART ENERGY SAVING de baja eficiencia.
	Off	Desactiva la función.
	<p>! NOTA</p> <ul style="list-style-type: none"> El valor de los datos de ahorro de energía puede variar dependiendo del panel y de los proveedores del panel. Si establece la opción SMART ENERGY SAVING como Alto o Bajo, la luminosidad del monitor se volverá mayor o menor dependiendo de la fuente. 	
LED de alimentación	<p>Enciende/apaga el indicador LED de encendido de la parte inferior del monitor.</p> <p>! NOTA</p> <ul style="list-style-type: none"> Cuando la función del LED de alimentación está encendida, funciona como se indica a continuación: <ul style="list-style-type: none"> - Modo encendido: Blanco - Modo de inactividad (Modo de espera): Parpadeo en blanco - Modo apagado: Apagado 	
Espera Automática	Función que apaga automáticamente el monitor cuando no hay movimiento en la pantalla durante un periodo de tiempo. Puede establecer el temporizador para la función de apagado automático. (Off, 4 H, 6 H y 8 H)	
DisplayPort Version	Establecer la DisplayPort Version del monitor de forma que coincida con la del dispositivo periférico conectado. (1.4, 1.2, y 1.1) Para utilizar la función HDR, elegir la versión 1.4 .	

Configuración > General	Descripción			
HDMI ULTRA HD Deep Color	Si el dispositivo conectado soporta la función "Deep Colour", se proporcionarán/mostrarán imágenes más nítidas.			
	Formato compatible con 4K a 60 Hz (HDMI ULTRA HD Deep Color : Encendido)			
	Resolución	Velocidad de fotogramas (Hz)	Profundidad de color / Muestreo de color	
			8 bits	10 bits
	3840 x 2160	59,94 60,00	YCbCr 4:2:0	
			YCbCr 4:2:2	
			YCbCr 4:4:4	-
RGB			-	
<p>! NOTA</p> <ul style="list-style-type: none"> • Para usar la función "HDMI ULTRA HD Deep Color" es necesario activarla previamente. • Si el dispositivo conectado no soporta la función "Deep Colour", la imagen o el sonido podrían no funcionar correctamente. En dicho caso, desactivar esta función. • La función HDMI ULTRA HD Deep Color puede activarse de manera individual para cada puerto HDMI. 				
Local Dimming	Maximiza la relación de contraste haciendo que las zonas claras de la pantalla sean más claras y las zonas oscuras sean más oscuras.			
	<p>! NOTA</p> <ul style="list-style-type: none"> • Si establece esta opción en Off, puede aumentar el consumo de energía. 			
	Off	Desactiva la función.		
	On	Activa el Local Dimming .		
Automático	Ajusta la relación de contraste automáticamente según la pantalla para un alto rango dinámico.			
Zumbador	Esta función permite establecer el sonido del Zumbador cuando el monitor está en On.			

Configuración > General	Descripción		
Bloquear OSD	Esta función desactiva la configuración y ajuste de los menús.		
USB Upstream	Seleccione el puerto de conexión del cable USB Upstream para utilizar el concentrador USB del monitor.		
	USB-C	USB Upstream funciona a través del puerto Thunderbolt™ 3 (⚡).	
	USB-B	USB Upstream funciona a través del puerto USB UP.	
Información	Se mostrará la siguiente información de pantalla; Número de serie, Tiempo Total de Encendido, Resolución.		
Restablecer a la configuración inicial	¿Desea reiniciar sus ajustes?	No	Permite cancelar la selección.
		Si	Restablece los ajustes predeterminados.

SOLUCIÓN DE PROBLEMAS

No se muestra nada en la pantalla.	
¿Está enchufado el cable de alimentación del monitor?	<ul style="list-style-type: none"> • Compruebe que el cable de alimentación esté bien conectado a la toma.
¿Está encendido el LED de encendido?	<ul style="list-style-type: none"> • Compruebe que el cable de alimentación esté conectado y pulse el botón de encendido.
¿El dispositivo está encendido y el LED de encendido está iluminado en blanco?	<ul style="list-style-type: none"> • Compruebe que la entrada conectada esté activada (Configuración > Entrada).
¿Aparece por pantalla el mensaje Sin Señal , o directamente se carece de imagen?	<ul style="list-style-type: none"> • Este mensaje aparece cuando no se detecta ningún cable de señal entre el PC y el monitor, o si el cable está desconectado. Compruebe el cable y vuelva a conectarlo. • Si no se obtuviese imagen por pantalla tras reconectar el cable de señal, proceder de la siguiente forma: <ul style="list-style-type: none"> – Entrada HDMI: Anular la opción HDMI ULTRA HD Deep Colour en los Ajustes General del monitor. – Entrada DisplayPort: Establecer la DisplayPort Version en los Ajustes General del monitor para que coincida con la del dispositivo periférico/externo conectado.
¿Aparece el mensaje Señal Fuera de Rango ?	<ul style="list-style-type: none"> • Esto sucede cuando las señales transferidas desde el PC (tarjeta gráfica) se encuentran fuera del rango de frecuencias horizontal o vertical del monitor. Consulte la sección Especificaciones del producto de este manual para establecer la frecuencia adecuada.
¿El PC conectado es compatible con Thunderbolt™ 3 (⚡) cuando se utiliza el cable Thunderbolt?	<ul style="list-style-type: none"> • Utilice el cable USB-C (vendido por separado) para un PC que solo sea compatible con la salida USB-C. • Póngase en contacto con el fabricante del PC para ver si el PC es compatible con Thunderbolt™ 3 (⚡).
La imagen de la pantalla es inestable y parpadea, o las imágenes que aparecen en el monitor dejan rastros de sombras.	
¿Ha seleccionado la resolución adecuada?	<ul style="list-style-type: none"> • Si la resolución seleccionada es HDMI 1080i 60/50 Hz (entrelazada), es posible que la pantalla parpadee. Cambie la resolución a 1080p o al valor recomendado. • Si no establece la resolución (óptima) recomendada para la tarjeta gráfica, puede que el texto aparezca borroso, la pantalla atenuada, el área de visualización truncada o la pantalla descentrada. • Los métodos de configuración pueden variar en función del ordenador o el sistema operativo, y puede que algunas resoluciones no estén disponibles según el rendimiento de la tarjeta gráfica. En ese caso, póngase en contacto con el fabricante del ordenador o de la tarjeta gráfica para obtener ayuda.
¿Se ve la imagen impresa incluso con el monitor apagado?	<ul style="list-style-type: none"> • Visualizar una imagen fija durante mucho tiempo puede provocar daños en la pantalla y hacer que la imagen se quede impresa. • Para prolongar la vida útil del monitor, utilice un salvapantallas.
¿Aparecen puntos en la pantalla?	<ul style="list-style-type: none"> • Al utilizar el monitor, pueden aparecer manchas pixeladas (rojas, verdes, azules, blancas o negras) en la pantalla. Esto es normal en las pantallas LCD. No se trata de un error ni está relacionado con el rendimiento del monitor.

Algunas funciones están desactivadas.	
¿Hay alguna función que no esté disponible al pulsar el botón Menú?	<ul style="list-style-type: none"> • El OSD está bloqueado. Desactive Bloquear OSD en General.
¿Aparece el mensaje "Unrecognized monitor, Plug&Play (VESA DDC) monitor found" (Monitor no reconocido; se ha encontrado un monitor Plug&Play [VESA DDC])?	
¿Ha instalado el controlador de la pantalla?	<ul style="list-style-type: none"> • Asegúrese de instalar el controlador de la pantalla desde nuestra página web: http://www.lg.com. • Asegúrese de comprobar que la tarjeta gráfica admite la función Plug and Play.
La toma de auriculares no emite sonido.	
¿Se muestran imágenes sin sonido?	<ul style="list-style-type: none"> • Asegúrese de que las conexiones de la toma de auriculares están correctamente conectadas. • Intente subir el volumen con el joystick. • Establezca la salida de audio del PC al monitor que está utilizando. (La configuración puede variar en función del sistema operativo que utilice).
Resolucion 4K/5K no-disponible.	
¿Ha comprobado la conexión?	<ul style="list-style-type: none"> • Comprobar que el cable se encuentra debidamente conectado. • Es recomendable utilizar los accesorios suministrados con el producto.
¿Estan la resolución y tasa de refresco correctamente ajustados?	<ul style="list-style-type: none"> • Fijar valores adecuados para resolución y tasa de refresco desde los ajustes del PC o el menú de opciones del reproductor.
¿Soporta el dispositivo externo contenidos con resolución 4K o 5K?	<ul style="list-style-type: none"> • Sólo está disponible en dispositivos que admitan contenidos con resolución 4K o 5K. • Comprobar que el dispositivo admita contenidos con resolución 4K o 5K.
¿(En caso de 4K) Se encuentra la función HDMI ULTRA HD Deep Color activada?	<ul style="list-style-type: none"> • Ir a: Configuración > General > HDMI ULTRA HD Deep Color para activarla.
¿(En caso de 5K) Se encuentra la DisplayPort Version fijada en la 1.4 ?	<ul style="list-style-type: none"> • Ir a: Configuración > General > DisplayPort Version para establecer la versión a 1.4.

ESPECIFICACIONES DEL PRODUCTO

Profundidad de color	Compatible con color de 8/10 bits.		
Resolución	HDMI	Máxima resolución	3840 x 2160 a 60 Hz
		Resolución recomendada	3440 x 1440 a 60 Hz
	USB-C / Thunderbolt™ 3 (⚡) / DP	Máxima resolución	5120 x 2160 a 60 Hz
		Resolución recomendada	5120 x 2160 a 60 Hz
Fuentes de alimentación	Clasificación de potencia	100-240 V CA ~ 50/60 Hz, 2,3 A	
	Consumo de energía	Modo de funcionamiento: 80 W (Típico)* Modo apagado: ≤ 0,3 W	
Condiciones ambientales	Condiciones de funcionamiento	Temperatura	De 0 °C a 40 °C
		Humedad	Menos del 80 %
	En almacenamiento	Temperatura	De -20 °C a 60 °C
		Humedad	Menos del 85 %
Dimensiones	Tamaño del monitor (anchura x altura x profundidad)		
	Soporte incluido	816,9 x 559,0 x 234,3 (mm)	
	Soporte no incluido	816,9 x 359,8 x 57,1 (mm)	
Peso (sin embalaje)	Soporte incluido	9,0 kg	
	Soporte no incluido	7,7 kg	

Las especificaciones están sujetas a cambios sin previo aviso.

El símbolo ~ significa corriente alterna, y el símbolo —=— significa corriente continua.

* El Modo de funcionamiento de Consumo de energía se mide con los estándares de prueba de LGE. (Patrón blanco completo, resolución máxima)

* El nivel de Consumo de energía puede ser diferente en función del estado de funcionamiento y la configuración del monitor.

Modo admitido de fábrica (modo predefinido, PC)

HDMI

Modo predefinido	Frecuencia horizontal (kHz)	Frecuencia vertical (Hz)	Polaridad (H/V)	Comentarios
640 x 480	31,469	59,94	-/-	
800 x 600	37,879	60,317	+/+	
1024 x 768	48,363	60,0	-/-	
1280 x 2160	133,16	59,928	+/+	PBP (5:9)
1920 x 1080	67,50	60	+/+	
2560 x 2160	133,272	59,978	+/+	PBP (5:5)
3440 x 1440	73,68	49,99	+/-	
3440 x 1440	88,82	59,97	+/-	Sincronización HDMI preferida
3840 x 2160	67,50	30	+/-	
3840 x 2160	135	60	+/+	

USB-C/Thunderbolt™ 3 (⚡)/DP

Modo predefinido	Frecuencia horizontal (kHz)	Frecuencia vertical (Hz)	Polaridad (H/V)	Comentarios
640 x 480	31,469	59,94	-/-	
800 x 600	37,879	60,317	+/+	
1024 x 768	48,363	60,0	-/-	
1280 x 2160	133,16	59,928	+/+	PBP (5:9)
1920 x 1080	67,50	60	+/+	
2560 x 2160	133,272	59,978	+/+	PBP (5:5)
3440 x 1440	73,68	49,99	+/-	
3440 x 1440	88,82	59,97	+/-	
3840 x 2160	65,688	29,981	+/-	
3840 x 2160	133,31	59,997	+/-	
5120 x 2160	65,72	30	+/-	
5120 x 2160	133,32	59,999	+/-	Sincronización preferida de USB-C / Thunderbolt™ 3 (⚡) / DP

Tiempo HDMI (Video)

Modo predefinido	Frecuencia horizontal (kHz)	Frecuencia vertical (Hz)
480p	31,5	60
720p	45	60
1080p	67,5	60
2160p	135	60



El número de serie y el modelo del producto están situados en la parte posterior y en un lateral del mismo.

Anótelos por si alguna vez necesita asistencia.

Modelo _____

N.º de serie _____