



www.lg.com

Copyright © 2024 LG Electronics Inc.
Tutti i diritti riservati.

ITALIANO



(Monitor OLED)

MANUALE DELL'UTENTE

Leggere attentamente il presente manuale prima di utilizzare l'apparecchio e conservarlo come riferimento futuro.



34GX90SA
39GX90SA

Il modello e il numero di serie del prodotto si trovano sul retro e su un lato del prodotto. Annotarli qui di seguito nel caso in cui fosse necessario contattare l'assistenza.

Modello

N. di serie

Prima di leggere il presente manuale

- Leggere attentamente il presente manuale prima di utilizzare il monitor, quindi conservarlo come riferimento futuro.
- Sul sito Web è possibile scaricare il manuale che comprende l'installazione, l'utilizzo, la risoluzione dei problemi, le specifiche, la licenza ecc. e visualizzarne il contenuto sul PC o su un dispositivo mobile.
- Per ulteriori informazioni sul monitor, leggere il MANUALE D'USO incluso nel prodotto.
-  →  → [Sostegno] → [Manuale d'uso]

Acquisto separato

- Gli elementi acquistati separatamente possono subire cambiamenti o modifiche senza preavviso ai fini del miglioramento della qualità. Per acquistare questi articoli, contattare il proprio rivenditore. I dispositivi funzionano solo con alcuni modelli.
- Verificare che il modello in uso supporti il Bluetooth nelle Specifiche del modulo wireless per accertarsi di poter utilizzare il Telecomando Puntatore.
- Il cavo per collegare i dispositivi esterni è acquistabile separatamente.

✓ Nota

- Le specifiche del prodotto o il contenuto del presente manuale possono subire modifiche senza preavviso in caso di aggiornamento delle funzioni del prodotto.
- Gli elementi forniti con il prodotto potrebbero variare in base al modello.
- Il nome del modello o il design può cambiare in base all'aggiornamento delle funzioni del prodotto, al produttore e alle politiche.
- L'immagine mostrata di seguito potrebbe essere diversa dal monitor in uso.

Precauzioni importanti

Leggere attentamente queste precauzioni di sicurezza prima di utilizzare il prodotto. Tutte le precauzioni e le informazioni sulla sicurezza si applicano ai modelli LCD.



- Il mancato rispetto delle istruzioni può causare decesso, seri infortuni o danni al prodotto o ad altri beni.

Precauzioni per l'adattatore CA e l'alimentazione



- Nel caso in cui l'acqua o qualsiasi altra sostanza estranea penetri nel prodotto (monitor, cavo di alimentazione o adattatore CA), scollegare immediatamente il cavo di alimentazione e contattare il centro di assistenza.
 - In caso contrario, potrebbero verificarsi incendi o scosse elettriche causati dal prodotto danneggiato.
- Non toccare la presa di corrente o l'adattatore CA con le mani bagnate. Se i piedini della presa sono bagnati o impolverati, pulirli e asciugarli prima dell'uso.
 - Altrimenti, potrebbero verificarsi incendi o scosse elettriche.
- Assicurarsi di inserire completamente il cavo di alimentazione nell'adattatore CA.
 - Se collegato debolmente, potrebbero verificarsi incendi o scosse elettriche.
- Accertarsi di utilizzare cavi di alimentazione e adattatori CA forniti o approvati da LG Electronics, Inc.
 - Se si utilizzano prodotti non approvati, potrebbero verificarsi incendi o scosse elettriche.
- Quando si scollega il cavo di alimentazione, afferrarlo sempre dalla spina. Non piegare con forza eccessiva il cavo di alimentazione.
 - La linea di alimentazione potrebbe esserne danneggiata e causare incendi o scosse elettriche.
- Prestare attenzione a non calpestare o posizionare oggetti pesanti (elettrodomestici, abiti, ecc.) sul cavo di alimentazione o sull'adattatore CA. Prestare attenzione a non danneggiare il cavo di alimentazione o l'adattatore CA con oggetti affilati.
 - Cavi di alimentazione danneggiati potrebbero causare incendi o scosse elettriche.

- Non disassemblare, riparare o modificare mai il cavo di alimentazione o l'adattatore CA.
 - Ciò potrebbe causare incendi o scosse elettriche.
- Utilizzare solamente il cavo di alimentazione fornito con l'unità o altro cavo autorizzato dal produttore.
 - Il mancato rispetto di questa precauzione può causare incendi, scosse elettriche o danni al prodotto.
- Utilizzare solo una spina e una presa di corrente con messa a terra idonee.
 - Il mancato rispetto di questa precauzione può causare scosse elettriche, lesioni o danni al prodotto.
- Non utilizzare una spina danneggiata o allentata.
 - Potrebbero verificarsi scosse elettriche o incendi.
- Utilizzare il display solo da una fonte di alimentazione (ovvero voltaggio) indicata nelle specifiche del prodotto.
 - In caso contrario, potrebbero verificarsi danni al prodotto, incendi o scosse elettriche. Se non si è sicuri del tipo di alimentazione che si ha, consultare un elettricista accreditato.
- In presenza di tuoni e fulmini, non toccare mai il cavo di alimentazione e il cavo di segnale perché può essere molto pericoloso.
 - Può causare il rischio di scosse elettriche.
- Non collegare più prolunghie, elettrodomestici o fonti di riscaldamento elettriche a un'unica presa. Utilizzare una presa multipla con un terminale di messa a terra progettato per l'uso esclusivo con il computer.
 - Il surriscaldamento potrebbe causare un incendio.
- Non toccare la presa di corrente con le mani bagnate. Inoltre, se il terminale del cavo è bagnato o ricoperto di polvere, asciugarlo completamente o rimuovere la polvere prima di inserirlo.
 - L'eccesso di umidità può provocare scosse elettriche.
- Se si prevede di non utilizzare il prodotto per un lungo periodo, scollegare il cavo di alimentazione dal prodotto.
 - Il deposito di polvere può provocare incendi, mentre l'usura dell'isolante può provocare perdite di elettricità, scosse elettriche o incendi.
- Inserire la spina saldamente in modo che non si allenti.
 - Un collegamento poco saldo potrebbe dare origine a incendi.
- Non inserire metalli o altri materiali conduttori nelle aperture del prodotto. Inoltre, non toccare il cavo di alimentazione subito dopo averlo inserito nella presa a muro.
 - Si potrebbero subire scosse elettriche.
- La spina CA è il dispositivo di scollegamento. Deve essere facilmente accessibile in caso di emergenza.
- Assicurarsi che il dispositivo sia installato vicino alla presa a muro a cui è collegato e che la presa sia facilmente accessibile.
- Accertarsi di mantenere la presa, l'adattatore CA e i piedini della presa di corrente privi di polvere, ecc.
 - Ciò potrebbe causare incendi.
- Non scollegare il cavo di alimentazione mentre si utilizza il prodotto.
 - Le scosse elettriche possono danneggiare il prodotto.
- Finché l'unità è collegata alla presa a muro CA, non verrà scollegata dalla fonte di alimentazione CA neanche se l'unità venisse spenta.

Precauzioni per l'installazione del prodotto



- Tenere lontano da fonti di calore quali stufe o fiamme libere.
 - Potrebbero verificarsi malfunzionamenti, deformazioni o scosse elettriche.
- Tenere il materiale anti-umidità o vinilico dell'imballaggio fuori dalla portata dei bambini.
 - Il materiale anti-umidità è nocivo, se ingerito. Se accidentalmente ingerito, far vomitare il paziente e portarlo al più vicino pronto soccorso. Inoltre il materiale vinilico dell'imballaggio può provocare soffocamento. Tenerlo fuori dalla portata dei bambini.
- Non collocare oggetti pesanti sul prodotto né sedersi su di esso.
 - La caduta del prodotto può provocare lesioni fisiche alle persone. Prestare particolare attenzione ai bambini.
- Non lasciare il cavo di alimentazione o del segnale dove qualcuno potrebbe inciamparvi.
 - Inciampando nel cavo potrebbero verificarsi scosse elettriche, incendi, danni al prodotto o lesioni alle persone.
- Installare il prodotto in un luogo pulito e asciutto. Non usare acqua nelle vicinanze.
 - Polvere e umidità possono provocare scosse elettriche, incendi o danni al prodotto.
- Non aggiungere accessori che non sono stati progettati per questo display.

- Se il dispositivo emette fumo, altri odori o suoni insoliti, scollegare il cavo di alimentazione e contattare l'assistenza clienti LG.
 - Se si continua a utilizzare il prodotto senza le misure appropriate, possono verificarsi scosse elettriche o incendi.
- Se il prodotto cade o si rompe l'involucro esterno, spegnere il prodotto e scollegare il cavo di alimentazione.
 - Se si continua a utilizzare il prodotto senza le misure appropriate, possono verificarsi scosse elettriche o incendi. Contattare l'assistenza clienti LG.
- Collocare al riparo dalla caduta di oggetti o urti. Non lanciare giocattoli o oggetti contro il prodotto.
 - Tale azione potrebbe causare lesioni alle persone, problemi al prodotto e danni al display.
- Tenere lontano dalla portata dei bambini e non posizionare giocattoli nelle vicinanze del prodotto.
- Verificare che i fori di ventilazione del prodotto non siano ostruiti. Installare il prodotto a una distanza di oltre 10 cm dal muro.
 - Se si installa il prodotto troppo vicino al muro, potrebbe deformarsi o generare incendi in seguito al surriscaldamento interno.
- Non coprire il prodotto con stoffa o altri materiali (ad es. plastica) quando è collegato all'alimentazione.
 - Il surriscaldamento interno potrebbe deformare il prodotto o provocare incendi.
- Posizionare il prodotto su una superficie piana e stabile abbastanza grande da supportarlo.
 - La caduta del prodotto può provocare lesioni fisiche alle persone o danni al prodotto.
- Installare il prodotto lontano da dove potrebbero verificarsi interferenze elettromagnetiche.
- Non esporre il prodotto alla luce diretta del sole.
 - Il prodotto potrebbe danneggiarsi.
- Non posizionare il prodotto sul pavimento.
 - I bambini o altri potrebbero inciamparvi.
- Non installare il prodotto su una parete che potrebbe essere esposta a olio o paraffina liquida.
 - Ciò potrebbe danneggiare il prodotto e farlo cadere.
- Per i display con cornici lucide, l'utente deve considerare la posizione dello schermo poiché la cornice potrebbe causare fastidiosi riflessi della luce circostante e delle superfici luminose.

Precauzioni per lo spostamento del prodotto

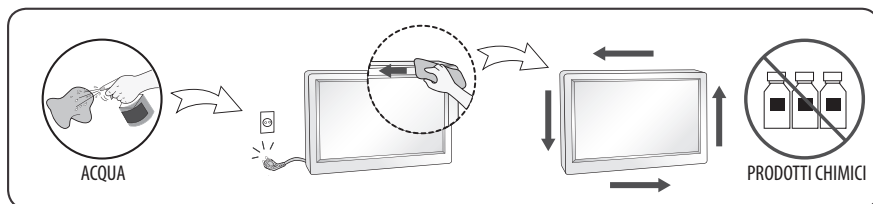


- Spegner il prodotto.
 - Si potrebbero ricevere scosse elettriche o causare danni al prodotto.
- Rimuovere tutti i cavi prima di spostare il prodotto.
 - Si potrebbero ricevere scosse elettriche o causare danni al prodotto.
- Quando si solleva o si sposta il prodotto, non tenerlo al contrario reggendolo solo dalla base.
 - Il prodotto potrebbe cadere e rompersi o causare lesioni.
- Non scuotere il prodotto durante gli spostamenti.
 - Si potrebbero ricevere scosse elettriche o causare danni al prodotto.
- Durante il trasporto, assicurarsi che lo schermo sia rivolto in avanti e tenerlo con entrambe le mani.
 - Se il prodotto cade, una volta danneggiato può causare incendi o scosse elettriche.
- Non posizionare con il monitor rivolto verso il basso.
 - Lo schermo TFT-LCD potrebbe danneggiarsi.

Precauzioni per l'utilizzo e la pulizia del prodotto



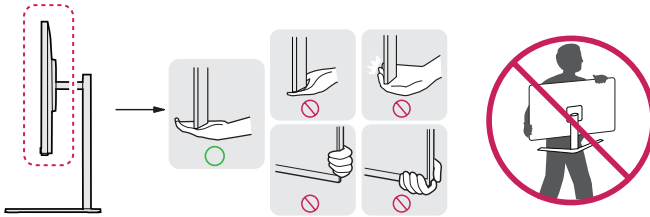
- Non tentare di smontare, riparare o modificare il prodotto da soli.
 - Vi è il rischio di provocare incendi o scosse elettriche.
 - Contattare l'assistenza clienti LG per eventuali riparazioni.
- Per evitare di graffiare il prodotto, prima di pulirlo scollegare il cavo di alimentazione e strofinare delicatamente il prodotto con un panno morbido. Non pulire con un panno umido o spruzzare acqua o altri liquidi direttamente sul prodotto. Potrebbero verificarsi scosse elettriche. (Non utilizzare prodotti chimici come benzene, diluenti per vernici o alcol).
- Tenere il prodotto lontano dall'acqua.
 - Vi è il rischio di provocare incendi o scosse elettriche.
- Evitare luoghi soggetti a umidità e alte temperature.
- Non collocare o conservare sostanze infiammabili vicino al prodotto.
 - Esiste il rischio di esplosione o incendi.
- Tenere sempre il prodotto pulito.
- Utilizzare il prodotto in una posizione comoda e naturale.
- Fare pause regolari quando si utilizza il prodotto a lungo.
- Non premere il pannello con la mano o con oggetti affilati, ad esempio unghie, matite o penne, né graffiarlo.
- Mantenersi a una distanza adeguata dal prodotto e fare pause regolari.
 - Se si guarda il prodotto da troppo vicino o per un tempo eccessivo, si rischiano danni alla vista.
- Impostare la risoluzione adeguata facendo riferimento al Manuale d'uso.
- Tenere gli accessori di piccole dimensioni fuori dalla portata dei bambini.
- La visualizzazione di un'immagine fissa per lunghi periodi può lasciare immagini persistenti o macchie sullo schermo del monitor. Per evitare il problema, utilizzare uno screen saver e spegnere il prodotto quando non viene utilizzato. L'immagine persistente o la macchia causata da un uso prolungato non sono coperte dalla garanzia sul prodotto.
- Non utilizzare prodotti ad alta tensione in prossimità del monitor. (ad esempio, scacciaiungetti elettrici),
 - poiché potrebbero causare malfunzionamenti del prodotto dovuti a scosse elettriche.
- Spruzzare l'acqua su un panno morbido 2 o 4 volte e usarlo per pulire la cornice anteriore; pulire solo in una direzione. Troppa umidità può causare macchie.



Sollevamento e spostamento del monitor

Leggere le seguenti indicazioni per evitare di graffiare o danneggiare il monitor e per un trasporto sicuro a prescindere dal tipo e dalle dimensioni.

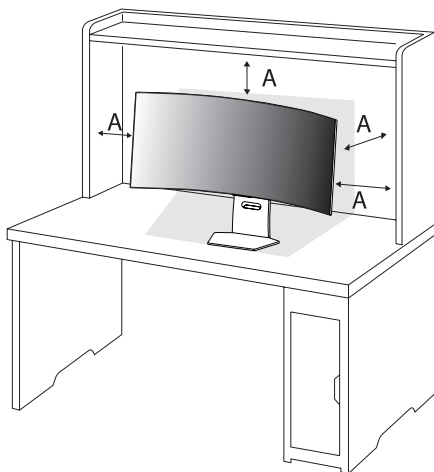
- Si consiglia di spostare il monitor nella scatola o con il materiale di imballaggio originale.
- Prima di sollevare o spostare il monitor, scollegare l'alimentazione e tutti i cavi.
- Quando si afferra il monitor, lo schermo deve essere rivolto dall'altro lato per evitare danni.
- Afferrare saldamente il monitor dalla parte laterale e inferiore. Fare attenzione a non afferrare la parte trasparente, l'altoparlante o la griglia dell'altoparlante.
- Per trasportare un monitor di grandi dimensioni, occorrono 2 persone.
- Durante il trasporto, non esporre il monitor a scosse o vibrazioni eccessive.
- Durante il trasporto, tenere il monitor dritto, non ruotarlo su un lato né inclinarlo in avanti o verso destra o sinistra.
- Evitare di esercitare una pressione eccessiva poiché si potrebbe piegare/incurvare il telaio e, di conseguenza, danneggiare lo schermo.



- Durante il trasporto del monitor, fare attenzione a non danneggiare i pulsanti sporgenti.
- Evitare di toccare continuamente lo schermo per non rischiare di danneggiarlo.
- Quando si collega il supporto al monitor, posizionare lo schermo rivolto verso il basso su una superficie piatta per proteggerlo da eventuali graffi.

Installazione su un tavolo

- Sollevare il monitor e collocarlo sul tavolo in posizione verticale. Per garantire una ventilazione sufficiente, posizionarlo ad almeno 100 mm dalla parete.



A: 100 mm



- Scollegare il cavo di alimentazione prima di spostare o installare il monitor. Per evitare il rischio di scosse elettriche.
- Accertarsi di utilizzare il cavo di alimentazione fornito nella confezione del prodotto e collegarlo a una presa di alimentazione con messa a terra.
- Se occorre un altro cavo di alimentazione, contattare il rivenditore locale o il negozio più vicino.

Regolazione dell'angolazione

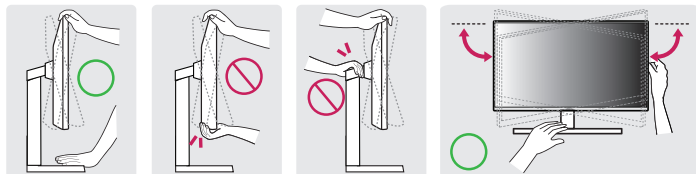
1 Collocare il monitor montato sulla base del supporto in posizione verticale.

2 Regolare l'angolazione dello schermo.

L'angolazione dello schermo può essere regolata in avanti e indietro da -8° a 15° per agevolare la visualizzazione. È possibile regolare l'angolazione dello schermo di 30 gradi a sinistra o a destra.

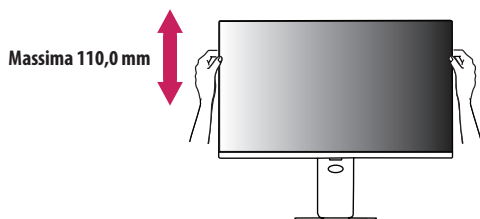


- Per evitare lesioni alle dita durante la regolazione dello schermo, non afferrare la cornice del monitor dalla parte inferiore come mostrato di seguito.
- Fare attenzione a non toccare o premere l'area dello schermo durante la regolazione dell'angolazione del monitor.



Regolazione dell'altezza del supporto

1 Tenere e spostare il monitor con entrambe le mani.

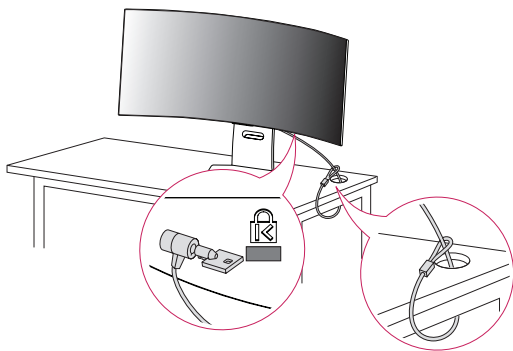


- Per evitare lesioni durante la regolazione dell'altezza, non toccare il supporto.

Uso del blocco Kensington

Per ulteriori informazioni sull'installazione e sull'utilizzo, fare riferimento al manuale utente del blocco Kensington o visitare il sito Web <http://www.kensington.com>.

Collegare il monitor a un tavolo utilizzando il cavo del sistema di sicurezza Kensington.



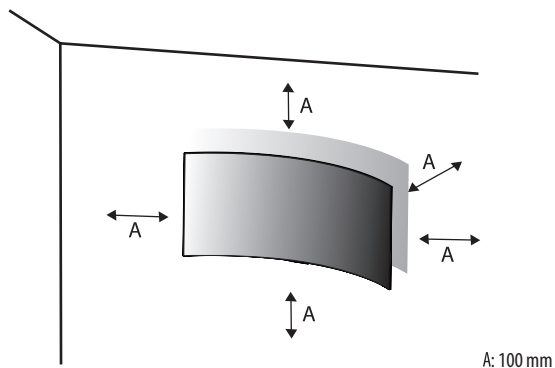
✔ Nota

- Il sistema di sicurezza Kensington è opzionale. È possibile acquistare accessori opzionali presso la maggior parte dei punti vendita di prodotti elettronici.

Installazione su una parete

Questo monitor è conforme alle specifiche per la piastra di montaggio a parete o altri dispositivi compatibili.

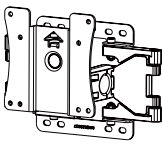
- Installare il monitor ad almeno 100 mm di distanza dalla parete e lasciare circa 100 mm di spazio su ogni lato per assicurare una ventilazione sufficiente. Contattare il rivenditore per ottenere istruzioni dettagliate sull'installazione. In alternativa, consultare il manuale per l'installazione e la sistemazione della staffa per montaggio a parete inclinabile.



Installazione della piastra di montaggio a parete

Per installare il monitor su una parete, fissare una staffa per montaggio a parete (opzionale) al retro del monitor.

Assicurarsi che la staffa per montaggio a parete sia fissata saldamente al monitor e alla parete.

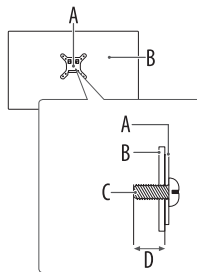
Montaggio a parete (mm)	100 x 100
Viti standard	M4 x L10
Numero di viti	4
Piastra per montaggio a parete (facoltativa)	LSW149 

✔ Nota

- Utilizzare le viti specificate dagli standard VESA.
- Il kit per il montaggio a parete include la guida all'installazione e tutti i componenti necessari.
- La staffa per montaggio a parete è un accessorio opzionale. È possibile acquistare accessori opzionali presso il rivenditore locale di fiducia.
- La lunghezza della vite potrebbe essere diversa per ciascuna staffa per montaggio a parete. Se si utilizzano viti più lunghe rispetto a quelle standard, la parte interna del prodotto potrebbe danneggiarsi.
- Per ulteriori informazioni, consultare il manuale utente per la staffa per montaggio a parete.
- Fare attenzione a non esercitare una pressione eccessiva durante l'installazione della piastra di montaggio a parete, onde evitare danni allo schermo.
- Rimuovere il supporto prima di installare il monitor con il fissaggio a parete attaccando il supporto al contrario.



- Scollegare il cavo di alimentazione prima di spostare o installare il monitor per evitare scosse elettriche.
- L'installazione del monitor a soffitto o pareti inclinate può causare la caduta del monitor, che potrebbe provocare lesioni personali. Utilizzare un supporto per montaggio a parete autorizzato da LG e contattare il rivenditore locale o il personale qualificato.
- Allo scopo di prevenire lesioni, questo apparecchio deve essere fissato saldamente alla parete seguendo le istruzioni di installazione.
- Non stringere eccessivamente le viti, altrimenti il monitor potrebbe riportare danni. Non coperti dalla garanzia del prodotto.
- Utilizzare la staffa per montaggio a parete e viti conformi allo standard VESA. I danni causati dall'uso di componenti inadeguati non sono coperti dalla garanzia del prodotto.
- La lunghezza di ogni vite installata, misurata dalla parte posteriore del monitor, non deve essere superiore a 8 mm.



A: Piastra per montaggio a parete

B: Parte posteriore del monitor

C: Viti standard

D: Max. 8 mm

Collegamenti

È possibile collegare diversi dispositivi esterni al monitor. Cambiare la modalità di ingresso e selezionare il dispositivo esterno da collegare. Per ulteriori informazioni sul collegamento di dispositivi esterni, consultare il manuale utente fornito con ciascun dispositivo.

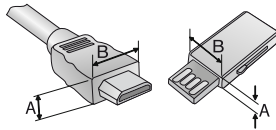
Collegamento a una porta

Alcuni dei cavi non sono forniti in dotazione. Questo monitor supporta la funzione Plug and Play*.

* Plug and Play: una funzione che consente a un PC di riconoscere i dispositivi collegati dall'utente senza la configurazione degli stessi o l'intervento dell'utente all'accensione.



- Se si attiva il monitor quando l'apparecchio è freddo, potrebbe verificarsi uno sfarfallio sullo schermo. Si tratta di un effetto normale.
- Non premere lo schermo con le dita per un intervallo prolungato perché ciò potrebbe causare una deformazione temporanea sullo schermo.
- Evitare di visualizzare immagini statiche sullo schermo per un intervallo prolungato per prevenire la relativa ritenzione. Se possibile, utilizzare un salvaschermo.
- Un dispositivo di comunicazione wireless nelle vicinanze del monitor potrebbe influire sulla qualità dell'immagine.
- Per un collegamento ottimale, le periferiche USB e i cavi HDMI devono essere dotati di cornici di spessore inferiore a 10 mm e larghezza inferiore a 18 mm. Se il cavo USB o la memory stick USB non sono compatibili con la porta USB del monitor, usare una prolunga che supporta l'USB 2.0. (A seconda del modello)



* $A \leq 10 \text{ mm}$

* $B \leq 18 \text{ mm}$

Connessione HDMI

Trasmette i segnali audio e video digitali dal PC al monitor.

- Per collegare il cavo HDMI, il prodotto e i dispositivi esterni devono essere spenti e scollegati.
- Formati audio HDMI supportati :
Dolby Digital / Dolby Digital Plus (32 kHz / 44,1 kHz / 48 kHz), PCM (32 kHz / 44,1 kHz / 48 kHz / 96 kHz / 192 kHz)
- Tipi di cavi HDMI consigliati (di lunghezza inferiore a 3 m)
 - Cavo HDMI®/™ ad altissima velocità
 - Cavo HDMI®/™ ad altissima velocità con Ethernet
- Utilizzare un cavo certificato con il logo HDMI. In caso contrario, lo schermo potrebbe non visualizzare l'immagine o esserci problemi di collegamento.
- Se l'audio non si sente in modalità HDMI, controllare le impostazioni del PC. Alcuni PC richiedono di modificare manualmente l'uscita audio predefinita in HDMI.
- Durante il collegamento di un PC tramite HDMI, controllare l'ingresso per il PC.
- Alcuni PC potrebbero presentare problemi di compatibilità.

✔ Nota

- Se il dispositivo collegato alla porta Ingresso supporta anche HDMI Deep Color, l'immagine sarà più chiara. Tuttavia, se la funzionalità non è supportata, il dispositivo potrebbe non funzionare correttamente. In tal caso, disattivare l'impostazione [HDMI Deep Color] del monitor.
 -  →  → [Generale] → [Dispositivi Esterni] → [Impostazioni HDMI] → [HDMI Deep Color]

Connessione DisplayPort

Trasmette i segnali audio e video digitali dal PC al monitor.

✔ Nota

- A seconda della versione DP (DisplayPort) del PC, è possibile che l'uscita audio o video non produca alcun segnale.
- Se si utilizza una scheda grafica con uscita Mini DisplayPort, usare un cavo da Mini DP a DP (da Mini DisplayPort a DisplayPort) o di un tipo che supporti DisplayPort1.4. (Accessori venduti separatamente)

Connessione USB-C (UPSTREAM)

Trasmette i segnali audio e video digitali dal PC al monitor.

✔ Nota

- L'USB-C non supporta la ricarica veloce. La ricarica veloce non è supportata neanche per gli adattatori di genere.
- Il PD (L'erogazione di potenza) ed il Modo Alternativo (DP su USB-C) sono supportati tramite la porta USB-C (UPSTREAM).
- Le opzioni potrebbero non funzionare correttamente a seconda delle specifiche del dispositivo collegato e dell'ambiente.
- La porta USB-C non è progettata per l'alimentazione del monitor, ma per quella del PC. Collegare un adattatore per fornire l'alimentazione al monitor.

Collegamento dispositivo USB (USB-IN)

È possibile utilizzare la porta USB-IN nel PC e nel monitor in base alle condizioni.

Quando la visualizzazione dello schermo avviene tramite USB-C (upstream), il dispositivo USB collegato al monitor è collegato al PC.

In caso contrario, i dispositivi USB collegati al monitor sono collegati al monitor.

✔ Nota

- Si consiglia di installare tutti gli aggiornamenti di Windows per mantenere il sistema aggiornato prima di collegare il prodotto per l'uso.
- I dispositivi periferici vengono venduti separatamente.
- È possibile collegare una tastiera, un mouse o un dispositivo USB alla porta USB.
- La porta USB-IN (porta downstream) supporta i dispositivi USB 2.0.



- Precauzioni durante l'uso di una periferica USB.
 - È possibile che una periferica USB con un programma di riconoscimento automatico installato o che utilizza il proprio driver non venga rilevata.
 - È possibile che alcune periferiche USB non vengano supportate o che non funzionino correttamente.
 - È consigliabile utilizzare un hub o un disco rigido USB provvisti di alimentazione. (Se l'alimentatore non è adatto, il dispositivo USB potrebbe non essere riconosciuto correttamente.)
 - Alcuni hub USB potrebbero non funzionare. Se un dispositivo USB collegato tramite un hub USB non viene rilevato, collegarlo direttamente alla porta USB del monitor.
 - Il collegamento di una docking station o un hub USB-C a un monitor smart potrebbe non riuscire.

Connessione cuffie

Collegare le periferiche al monitor tramite la porta delle cuffie.

✔ Nota

- I dispositivi periferici vengono venduti separatamente.
- A seconda delle impostazioni audio del PC e del dispositivo esterno, le funzioni relative alle cuffie e all'altoparlante possono essere limitate.
- Se si utilizzano auricolari con connettore ad angolo retto, potrebbero verificarsi problemi di collegamento con un altro dispositivo esterno al monitor. È pertanto consigliabile utilizzare auricolari con connettore Dritto.



Ad angolo retto

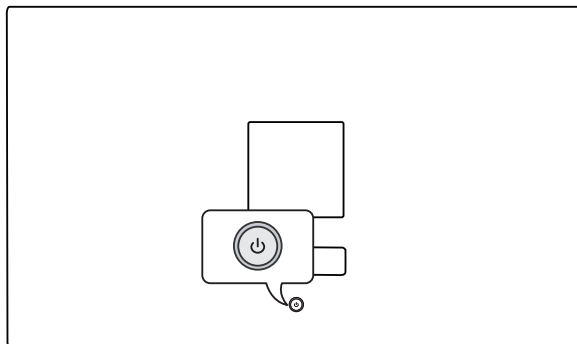


Dritto
(Opzione consigliata)

Avvio del monitor

Parti e pulsanti

L'immagine può differire in base al modello.




Accensione (Premere)
Menu rapido (Premere ¹)
Selezione menu (Premere ²)
Spegnimento ³ (Tenere premuto)







Controllo volume
Controllo menu ²



Controllo menu ²

- 1 Quando il monitor è acceso, premere una sola volta il pulsante .
- 2 È possibile utilizzare la funzione quando si accede al controllo menu.
- 3 Consente di spegnere il monitor.

Menu rapido

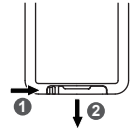
	Consente di spegnere il TV.
	Consente di modificare la sorgente in ingresso.
	Accede al menu principale.
	Chiude il menu rapido.

Uso del Telecomando

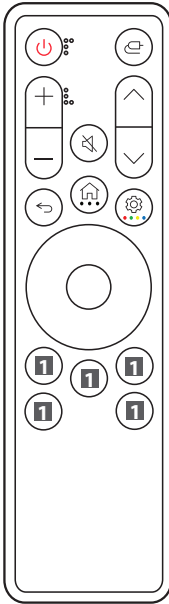
Sostituzione della batteria del telecomando

Usare una batteria a bottone CR2025 da 3 V. Sostituire la batteria esaurita e inserire la nuova nel vano batterie come indicato.

- 1 Per rimuovere il vano batterie sul retro del telecomando, spingere il gancetto di lato, quindi tirarlo.
- 2 Per inserire correttamente le nuove batterie, allineare il lato ⊕ all'etichetta del vano batterie.
- 3 Spingere il vano batterie finché non si sente uno scatto.



Le illustrazioni possono differire dagli accessori reali.



- Alimentazione** Consente di accendere o spegnere il monitor.
- Ingresso** Consente di selezionare la modalità d'ingresso.
- Pulsanti del volume** Consente di regolare il livello del volume.
- Muto** Consente di disattivare tutti i suoni.
- Pulsanti dei programmi** Consente di scorrere i programmi salvati.
- Indietro** Consente di tornare al livello precedente.
- Home** Visualizza il menu Home, come l'ora corrente, il meteo, l'elenco delle app e l'ingresso esterno.
- Più azioni** Tenendo premuto il pulsante, è possibile visualizzare i dettagli della voce.
- Impostazioni** Fa apparire o scomparire la schermata del menu principale.
- Tasto colori** Tenendo premuto il pulsante, è possibile utilizzare i 4 pulsanti colorati.
- Tasti direzionali e OK** Consente di spostare, selezionare e regolare i menu.
- Pulsanti servizio di streaming** Si collega al servizio di streaming video.
- Home Dashboard** Consente di accedere a [Home Dashboard].
- Manuale d'uso** Consente di accedere a [Manuale d'uso].
- FAV** Consente di accedere all'elenco dei programmi preferiti.

(Alcuni tasti e servizi potrebbero non essere disponibili a seconda dei modelli o delle regioni.)

Nota

- Assicurarsi di puntare il telecomando verso il sensore del telecomando sul monitor.
- Le batterie interne ed esterne del prodotto non devono essere esposte a eccessivo calore, come luce diretta del sole, fuoco o simili.
- Sostituendo la batteria con una batteria di un tipo non corretto, vi è il rischio di esplosione.

Informazioni sul prodotto

Condizioni ambientali

Temperatura di funzionamento	Da 0 °C a 40 °C
Umidità di funzionamento	Inferiore all'80 %
Temperatura di stoccaggio	Da -20 °C a 60 °C
Umidità di stoccaggio	Inferiore all'85 %

Specifiche del modulo wireless (LGSBWAC23)

LAN wireless (IEEE 802.11a/b/g/n/ac)

Gamma di frequenza	Potenza in uscita (Max.)
Da 2.400 a 2.483,5 MHz	16 dBm
Da 5.150 a 5.725 MHz	16 dBm
Da 5.725 a 5.850 MHz	13 dBm

Bluetooth

Gamma di frequenza	Potenza in uscita (Max.)
Da 2.400 a 2.483,5 MHz	8 dBm

Dal momento che i canali della banda possono variare in base al paese, l'utente non può modificare o regolare la frequenza operativa. Questo prodotto è configurato in base alla tabella di frequenza regionale.

Nel rispetto della salute dell'utente, questo dispositivo deve essere installato e utilizzato a una distanza minima di 20 cm dal corpo umano.

Le specifiche sono soggette a modifica senza preavviso.

Il simbolo ~ indica la corrente alternata; il simbolo --- indica la corrente continua.

34GX90SA

Dimensioni: Dimensioni del monitor (Larghezza x Profondità x Altezza)

- Con supporto: 784,1 mm x 291,8 mm x 580,4 mm
- Senza supporto: 784,1 mm x 167,1 mm x 358,3 mm

Peso (senza imballaggio)

- Con supporto: 10,40 kg
- Senza supporto: 6,20 kg

39GX90SA

Dimensioni: Dimensioni del monitor (Larghezza x Profondità x Altezza)

- Con supporto: 887,8 mm x 322,8 mm x 605,7 mm
- Senza supporto: 887,8 mm x 198,0 mm x 404,4 mm

Peso (senza imballaggio)

- Con supporto: 11,45 kg
- Senza supporto: 7,30 kg

34GX90SA

Alimentazione

- Livello di potenza: 20 V --- 11,5 A

39GX90SA

Alimentazione

- Livello di potenza: 20 V --- 13,5 A

Adattatore CA/CC

- Modello: AD10660LF
Produttore: PI ELECTRONICS (H.K.) Ltd.
 - Ingresso: 100-240 V~ 50/60 Hz 3,3 A
 - Uscita: 20 V --- 13,5 A

L'erogazione di potenza

- 65 W

Modalità supporto

(HDMI)

Risoluzione	Frequenza orizzontale (kHz)	Frequenza verticale (Hz)	Polarità (Orizz./Vert.)	Nota
640 x 480	31,469	59,940	-/-	
800 x 600	37,879	60,317	+/+	
1024 x 768	48,363	60,004	-/-	
1280 x 720	45,000	60,000	+/+	
1280 x 1024	79,976	75,025	+/+	
1920 x 1080	67,500	60,000	+/+	
1920 x 1080	66,587	59,934	+/-	
3440 x 1440	73,681	49,987	+/-	Tempistica consigliata - Versione di compatibilità degli ingressi : 1.4
3440 x 1440	88,892	60,021	+/-	
3440 x 1440	127,361	84,964	+/-	Tempistica consigliata - Versione di compatibilità degli ingressi : 2.1(AV)
2560 x 1440	182,996	119,998	+/-	
3440 x 1440	183,064	120,042	+/-	
3440 x 1440	222,269	144,050	+/-	
3440 x 1440	388,697	240,085	+/-	Tempistica consigliata - Versione di compatibilità degli ingressi : 2.1(PC)

(DisplayPort/USB-C)

Risoluzione	Frequenza orizzontale (kHz)	Frequenza verticale (Hz)	Polarità (Orizz./Vert.)	Nota
640 x 480	31,469	59,940	-/-	
800 x 600	37,879	60,317	+/+	
1024 x 768	48,363	60,004	-/-	
1280 x 720	45,000	60,000	+/+	
1280 x 1024	79,976	75,025	+/+	
1920 x 1080	67,500	60,000	+/+	
3440 x 1440	73,681	49,987	+/-	
1920 x 1080	137,327	120,041	+/-	
3440 x 1440	88,819	59,973	+/-	
3440 x 1440	150,972	99,982	+/-	
2560 x 1440	222,151	143,973	+/-	
3440 x 1440	183,064	120,042	+/-	
3440 x 1440	222,269	144,050	+/-	Tempistica consigliata - Versione di compatibilità degli ingressi : 1.4
3440 x 1440	388,697	240,085	+/-	Tempistica consigliata - Versione di compatibilità degli ingressi : 1.4(DSC)

- Se la sincronizzazione di ingresso viene utilizzata al di fuori della frequenza supportata, la velocità di risposta o la qualità dell'immagine potrebbe peggiorare.
- Per visualizzare la frequenza e la sincronizzazione preferite, assicurarsi di utilizzare una scheda grafica che supporti la tecnologia DSC (Display Stream Compression).

Temporizzazione HDMI (Video)

Modalità supporto predefinito (Modalità Impostazioni preconfigurate)	Frequenza orizzontale (kHz)	Frequenza verticale (Hz)
480P	31,5	60
720P	45	60
1080P	67,5	60
1080P	135	120
2160P	135	60
2160P	255	120

Informazioni avviso software Open Source

Per ottenere il codice sorgente sotto GPL, LGPL, MPL e altre licenze open source che prevedono l'obbligo di divulgare il codice sorgente, contenuto in questo prodotto, e per accedere a tutti i termini di licenza citati, alle note sul copyright e ad altri documenti pertinenti, visitare <https://opensource.lge.com>.

LG Electronics fornirà anche il codice open source su CD-ROM su richiesta tramite e-mail all'indirizzo opensource@lge.com addebitando il costo delle spese di distribuzione (ad esempio il costo di supporti, spedizione e gestione).

Questa offerta è valida per chiunque riceva queste informazioni per un periodo di tre anni dalla nostra ultima spedizione di questo prodotto.

Licenze

Ciascun modello dispone di licenze differenti. Per ulteriori informazioni sulle licenze, visitare il sito Web all'indirizzo www.lg.com.

HDMITM
HIGH-DEFINITION MULTIMEDIA INTERFACE



VESA, il logo VESA, il logo di conformità DisplayPort e il logo di conformità DisplayPort per le sorgenti a doppia modalità sono tutti marchi registrati di Video Electronics Standards Association.

Prodotto su licenza di Dolby Laboratories. Dolby, Dolby Vision, Dolby Vision IQ, Dolby Audio, Dolby Atmos e il simbolo della doppia D sono marchi di Dolby Laboratories Licensing Corporation.

HEVC AdvanceTM
Covered by patents at patentlist.accessadvance.com

The Bluetooth[®] word mark and logos are registered trademarks owned by Bluetooth SIG, Inc. and any use of such marks by LG Electronics Inc. is under license. Other trademarks and trade names are those of their respective owners.

QUICKSET[®]

USB Type-C[®] and USB[®] are registered trademarks of USB Implementers Forum. USB 2.0 Type-C[™] is a trademark of USB Implementers Forum.

Risoluzione dei problemi

Lo schermo non visualizza alcuna immagine.

- Il cavo di alimentazione del monitor è collegato?
 - Accertarsi che il cavo di alimentazione sia inserito correttamente nella presa.
- Viene visualizzato il messaggio [Nessun segnale]?
 - Questa situazione si verifica quando il cavo di segnale tra il PC e il monitor manca o è scollegato. Controllare il cavo e ricollegarlo.

Lo schermo è instabile e riproduce sfarfallii. /Le immagini visualizzate sul monitor risultano ombreggiate.

- È stata selezionata la risoluzione consigliata?
 - Se la risoluzione selezionata è HDMI 1080i 60/50 Hz (interlacciata), lo schermo potrebbe sfarfallare. Passare alla risoluzione 1080p o a quella consigliata.
 - Se la scheda grafica non viene impostata sulla risoluzione consigliata (ottimale), il testo potrebbe apparire sfocato, lo schermo potrebbe risultare offuscato, l'area di visualizzazione potrebbe essere troncata o lo schermo potrebbe non essere allineato.
 - I metodi di impostazione possono variare a seconda del computer o del sistema operativo e alcune risoluzioni potrebbero non essere disponibili in base alle prestazioni della scheda grafica. Se necessario, rivolgersi al produttore del computer o della scheda grafica per ricevere assistenza.

Lo schermo mantiene un'immagine.

- L'immagine è bloccata anche quando si spegne il monitor?
 - La visualizzazione di un'immagine fissa per lunghi periodi può danneggiare lo schermo e l'immagine potrebbe persistere indefinitamente.
 - Per prolungare la durata del monitor, utilizzare un salvaschermo.
- Sullo schermo appaiono alcune macchie?
 - Quando si utilizza il monitor, potrebbero comparire sullo schermo alcuni puntini pixelati (rossi, verdi, blu, bianchi o neri). Questo fenomeno è normale per gli schermi LCD. Non si tratta di un errore e non è correlato alle prestazioni del monitor.


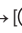
Viene visualizzato un messaggio del tipo "Schermo non riconosciuto: rilevato monitor Plug and Play (VESA DDC)"?

- Verificare che la scheda grafica supporti la funzione Plug and Play.


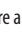
Impossibile controllare il monitor con il telecomando.

- Verificare la presenza di eventuali ostacoli tra lo schermo e il Telecomando.
- Controllare che le batterie siano ancora cariche e correttamente inserite (⊕ su ⊕, ⊖ su ⊖).
- Sostituire le batterie.

Il monitor si spegne improvvisamente.

- Per disattivare questa funzione, usare il telecomando per accedere a  →  → [Generale] → [Sistema] → [Ora e Timer] → [Timer] → [Timer Spegnimento] → [Disattiva].
- Verificare che i dispositivi esterni stiano funzionando insieme.
- Controllare se la funzione di spegnimento automatico è attivata nelle impostazioni del timer. Se il monitor è acceso e il segnale è assente, il monitor si spegnerà automaticamente dopo 15 minuti di inattività.

La risoluzione 4K non è disponibile.

- È stata controllata la connessione via cavo?
 - Controllare se il cavo è collegato correttamente.
 - Si consiglia di utilizzare gli accessori forniti con il prodotto.
- La risoluzione e la frequenza di aggiornamento sono impostate correttamente?
 - Impostare la risoluzione e la frequenza di aggiornamento corrette nelle impostazioni della risoluzione dello schermo del PC o nel menu delle opzioni del lettore.
- Il dispositivo esterno collegato supporta la risoluzione 4K?
 - È disponibile solo su dispositivi esterni che supportano la risoluzione 4K.
 - Verificare se il dispositivo esterno connesso supporta la risoluzione 4K.
- La funzione [HDMI Deep Color] è abilitata?
 - Andare a  →  → [Generale] → [Dispositivi Esterni] → [Impostazioni HDMI] → [HDMI Deep Color] per abilitare la funzione.

