

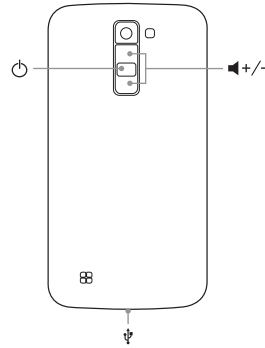


GUÍA DE INICIO RÁPIDO

LG-K430H

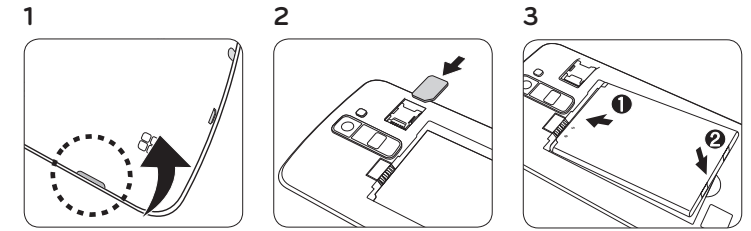
Diseño del dispositivo

Para encender el dispositivo, mantenga presionada la tecla  durante algunos segundos.



Para obtener más información, visite www.lg.com para ver la guía del usuario.

Instalación de la tarjeta SIM y la batería



NOTA

- Siempre utilice una tarjeta SIM original proporcionada por la operadora.
- Este dispositivo solo funciona con tarjetas nano-SIM.

Indicaciones de seguridad y uso eficiente

Lea estas sencillas instrucciones. No seguir las instrucciones puede ser peligroso o ilegal.

Informaciones importantes

- El espacio total que su dispositivo muestra puede no coincidir con la capacidad de memoria o almacenamiento informados en su empaque o en la página web de LG. Esto obedece a que el Sistema Operativo Android y las aplicaciones precargadas por su operadora, consumen - como en todos los teléfonos celulares - parte de la memoria total informada y ciertos dispositivos no reflejan tal consumo en su pantalla.
- Es posible que algunos contenidos e ilustraciones sean distintos a los de su dispositivo.

Exposición a energía de radiofrecuencia

Información referente a la exposición a ondas de radio y a la Tasa de Absorción Específica (SAR, por

sus siglas en inglés).

Este teléfono móvil modelo LG-K430H está diseñado para cumplir con los requisitos de seguridad correspondientes a la exposición a ondas de radio. Esos requisitos se fundamentan en lineamientos científicos que incluyen márgenes de seguridad diseñados para asegurar la protección de todas las personas, independientemente de la edad y del estado de salud.

- Los lineamientos de exposición a ondas radiales emplean una unidad de medida denominada Tasa de Absorción Específica o SAR, por sus siglas en inglés. Las pruebas que miden la tasa SAR se llevan a cabo usando métodos estandarizados mientras el teléfono está operando a su nivel de potencia certificado más elevado en todas las bandas de frecuencia utilizadas.
- Si bien pueden existir diferencias entre los niveles

precaución. No toque la antena innecesariamente.

- No use ni toque el dispositivo, ni intente eliminar o arreglar el vidrio si está quebrado, astillado o agrietado. Los daños en la pantalla de vidrio como consecuencia de un abuso o mal uso no están cubiertos por la garantía.
- Su teléfono es un dispositivo eléctrico que genera calor durante su funcionamiento normal. El contacto demasiado prolongado y directo con la piel sin presencia de ventilación adecuada puede producir incomodidad y quemaduras menores. Por lo tanto, tenga precaución durante y después de usar el teléfono.

Indicaciones de seguridad y uso eficiente (continuación)

- Utilice un paño seco para limpiar la parte exterior de la unidad (no use solventes, como benceno, tiner o alcohol).
- No cargue el teléfono si está apoyado sobre superficies acolchadas.
- El teléfono se debe cargar en una zona con ventilación adecuada.
- No permita que la unidad entre en contacto con humo o polvo excesivo.
- No coloque el teléfono junto a tarjetas de crédito o boletos de transporte; puede afectar la información de las cintas magnéticas.
- No toque la pantalla con un objeto punzante, ya que podría dañar el teléfono.
- No exponga el teléfono al contacto con líquidos o humedad.
- Use los accesorios, como los auriculares, con

Indicaciones de seguridad y uso eficiente (continuación)

pequeñas que, si se sueltan, podrían ocasionar riesgo de asfixia.

Llamadas de emergencia

No todas las redes móviles cuentan con llamadas de emergencia. Por lo tanto, nunca debe depender solo del teléfono celular para las llamadas de emergencia. Compruebe la disponibilidad con su proveedor de servicio local.

Información y precauciones con la batería

- No es necesario que descargue la batería por completo antes de volver a cargarla. A diferencia de otros sistemas de baterías, este no presenta un efecto de memoria que pueda comprometer el rendimiento de la batería.
- Use únicamente baterías y cargadores LG. Los cargadores LG están diseñados para maximizar la vida útil de la batería.

- No desarme la batería ni le provoque un cortocircuito.
- Mantenga limpios los contactos de metal de la batería.
- Reemplace la batería cuando ya no tenga un desempeño aceptable. La batería puede recargarse cientos de veces antes de que sea necesario reemplazarla.
- Si no utilizó la batería por un período prolongado, recárguela para maximizar su funcionamiento.
- No exponga el cargador de la batería a la luz directa del sol ni lo use en ambientes de elevada humedad, por ejemplo, el baño.
- No deje la batería en lugares donde haga mucho calor o mucho frío porque estos ambientes pueden deteriorar su funcionamiento.
- Si la batería se reemplaza por una de tipo incorrecto, puede producirse una explosión.

Indicaciones de seguridad y uso eficiente (continuación)

de SAR de diversos modelos de teléfonos LG, todos están diseñados para cumplir con los lineamientos relacionados con la exposición a ondas de radio.

Información de la FCC sobre la exposición a las radiofrecuencias

¡ADVERTENCIA!

- Lea esta información antes de hacer funcionar el teléfono.

En agosto de 1996, la Comisión Federal de Comunicaciones (FCC) de los Estados Unidos, con su acción en el informe y orden FCC 96-326, adoptó una norma de seguridad actualizada para la exposición humana a la energía electromagnética de radiofrecuencias (RF) que emiten los transmisores regulados por la FCC. Esos lineamientos son coherentes con la norma de seguridad establecida previamente por los organismos de normalización internacionales y de Estados Unidos.

Indicaciones de seguridad y uso eficiente (continuación)

Funcionamiento eficiente del teléfono

Dispositivos electrónicos

- Todos los teléfonos celulares pueden recibir interferencia y eso puede afectar el desempeño.
- No use el teléfono celular cerca de equipos médicos sin solicitar permiso. Evite colocar el teléfono cerca de un marcapasos, por ejemplo, en el bolsillo interior del saco.
- Algunos teléfonos móviles pueden interferir en ciertos audífonos.
- Una interferencia mínima puede afectar televisores, radios, computadoras personales, etc.
- Utilice el teléfono a temperaturas entre 0 °C y 40 °C si es posible. La exposición de su teléfono a temperaturas extremadamente altas o bajas puede resultar en daños, error de funcionamiento o incluso explosiones.

Indicaciones de seguridad y uso eficiente (continuación)

Deseche las baterías usadas según las instrucciones correspondientes.

- Si necesita reemplazar la batería, lleve la unidad al distribuidor o Centro de Servicio Autorizado LG Electronics para obtener ayuda.
- Una vez que el teléfono esté totalmente cargado, siempre desenchufe el cargador del tomacorriente para que el cargador no consuma energía de manera innecesaria.
- La vida útil real de la batería dependerá de la configuración de la red, de las configuraciones del producto, los patrones de uso, la batería y las condiciones del medioambiente.
- Asegúrese de que la batería no entre en contacto con elementos de bordes filosos como dientes de animales o uñas. Podría causar un incendio.

El diseño de este teléfono cumple con los lineamientos de la FCC y las normas internacionales.

Efectos en el cuerpo

Este dispositivo fue probado para el funcionamiento típico de uso en el cuerpo, manteniendo una distancia de 1 cm (0,39 pulgadas) entre el cuerpo del usuario y la parte posterior del teléfono. Para cumplir con los requisitos de exposición a RF de los estándares de la FCC, debe mantenerse una distancia mínima de 1 cm (0,39 pulgadas) entre el cuerpo del usuario y la parte posterior del teléfono.

No deben utilizarse clips para cinturón, fundas y accesorios similares que tengan componentes metálicos.

Es posible que los accesorios que se usen cerca del cuerpo, sin mantener una distancia de 1 cm (0,39 pulgadas) entre el cuerpo del usuario y la parte posterior del teléfono y que no hayan sido probados

Seguridad en la ruta

- Consulte las leyes y normas sobre el uso de teléfonos celulares en las áreas donde usted conduce.
- No use un teléfono móvil cuando esté conduciendo.
- Preste completa atención a la conducción del vehículo.
- Salga del camino y estacionese antes de hacer o recibir una llamada si las condiciones de manejo así lo demandan.
- Las ondas de radiofrecuencia pueden afectar algunos sistemas electrónicos del vehículo, tales como estéreos y equipos de seguridad.
- Si el vehículo está equipado con bolsas de aire de seguridad, no las obstruya con equipos inalámbricos portátiles o fijos. Eso puede causar que las bolsas de aire no se activen o puede provocar serios daños por mal funcionamiento.

Marcas registradas

- Bluetooth® es una marca comercial registrada de Bluetooth SIG, Inc., en todo el mundo.
- Wi-Fi® y el logotipo de Wi-Fi son marcas comerciales registradas de Wi-Fi Alliance.

Indicaciones de seguridad y uso eficiente (continuación)

para el funcionamiento típico de uso en el cuerpo, no cumplan con los límites de exposición a RF de la FCC, y por lo tanto, deben evitarse.

Cuidado y mantenimiento del producto

- Solo use baterías, cargadores y accesorios originales de LG aprobados para ser usados con este modelo de teléfono en particular. El uso de cualquier otro tipo de batería puede invalidar cualquier aprobación o garantía que corresponda al teléfono y puede ser peligroso.
- No desarme la unidad. Llévela a un técnico de servicio calificado autorizado por LG cuando se requiera trabajo de reparación.
- Las reparaciones cubiertas por la garantía, según lo considere LG, pueden incluir piezas de repuesto o paneles que sean nuevos o reacondicionados, siempre que cuenten con la misma funcionalidad que las piezas que se reemplazarán.

Indicaciones de seguridad y uso eficiente (continuación)

- Si escucha música mientras conduce, asegúrese de hacerlo a un volumen razonable para que pueda ser consciente de lo que ocurre a su alrededor. Esto es de vital importancia cuando se encuentre cerca de alguna ruta.

Partes de vidrio

Algunas partes del dispositivo móvil están hechas de vidrio. Si el dispositivo móvil se golpea contra una superficie dura o recibe un impacto fuerte, el vidrio puede quebrarse. Si el vidrio se quiebra, no lo toque ni intente retirarlo. Deje de usar el dispositivo móvil hasta que lo reemplace un proveedor de servicio autorizado.

Área de explosiones

No use el teléfono cuando esté en un "área de explosiones". Observe las restricciones y obedezca a todas las normas y disposiciones.

Indicaciones de seguridad y uso eficiente (continuación)

Software de código abierto

Para obtener el código fuente bajo GPL, LGPL, MPL y otras licencias de código abierto que contiene este producto, visite <http://opensource.lge.com>. Además del código fuente, se pueden descargar los términos de la licencia, las anulaciones de la garantía y los avisos de derechos de autor.

LG Electronics también le proporcionará el código fuente abierto en un CD-ROM con un cargo que cubra el costo de realizar tal distribución (como el costo de los medios, el envío y el manejo) con una previa solicitud por correo electrónico a opensource@lge.com. Esta oferta es válida durante tres (3) años a partir de la fecha de adquisición del producto.

- Mantenga el dispositivo alejado de aparatos eléctricos, como TV, radios y computadoras personales.
- La unidad debe mantenerse alejada de fuentes de calor, como radiadores o cocinas.
- No la deje caer.
- No someta esta unidad a vibración mecánica o golpe.
- Apague el teléfono en toda área donde rijan normas especiales que así lo exijan. Por ejemplo, no use el teléfono en hospitales, ya que puede afectar equipos médicos delicados.
- No manipule el teléfono con las manos húmedas cuando se esté cargando. Puede ocasionar descargas eléctricas y dañar gravemente el teléfono.
- No cargue el teléfono cerca de material inflamable porque podría alcanzar una temperatura elevada y haber peligro de incendio.

Atmósfera potencialmente explosiva

- No use el teléfono en lugares de recarga de combustible.
- No lo use cerca de combustible o químicos.
- No transporte ni guarde líquidos o gases inflamables o explosivos en el mismo compartimiento del auto en el que lleva el teléfono móvil y los accesorios.

En aviones

Los dispositivos inalámbricos pueden ocasionar interferencia en los aviones.

- Apague el teléfono antes de abordar un avión.
- No lo use en aviones sin la autorización de la tripulación.

Niños

Mantenga el teléfono en un sitio seguro fuera del alcance de los niños. El dispositivo incluye piezas

CÓMO ACTUALIZAR SU DISPOSITIVO

Acceda a las versiones de firmware más recientes y a nuevas funciones y mejoras del software.

Selección de la actualización de software en los Ajustes de su dispositivo.

- **Conecte su dispositivo a la PC para realizar la actualización.** Para obtener más información acerca del uso de esta función, visite <http://www.lg.com/common/index.jsp> y seleccione su región y país.

QUICK START GUIDE
LG-K430H

www.lg.com

Guidelines for safe and efficient use

Please read these simple guidelines. Not following these guidelines may be dangerous or illegal.

Important Information

- This user guide contains important information on the use and operation of this phone. Please read all the information carefully for optimal performance and to prevent any damage to or misuse of the phone.
- Any changes or modifications not expressly approved in this user guide could void your warranty for this equipment.

Exposure to radio frequency energy

Radio wave exposure and Specific Absorption Rate (SAR) information.

This mobile phone model LG-K430H has been designed to comply with applicable safety requirements for exposure to radio waves. These

requirements are based on scientific guidelines that include safety margins designed to assure the safety of all persons, regardless of age and health.

- The radio wave exposure guidelines employ a unit of measurement known as the Specific Absorption Rate, or SAR. Tests for SAR are conducted using standardized methods with the phone transmitting at its highest certified power level in all used frequency bands.
- While there may be differences between the SAR levels of various LG phone models, they are all designed to meet the relevant guidelines for exposure to radio waves.

Guidelines for safe and efficient use (continued)

- Do not keep the phone next to credit cards or transport tickets; it can affect the information on the magnetic strips.
- Do not tap the screen with a sharp object as it may damage the phone.
- Do not expose the phone to liquid or moisture.
- Use accessories like earphones cautiously. Do not touch the antenna unnecessarily.
- Do not use, touch or attempt to remove or fix broken, chipped or cracked glass. Damage to the glass display due to abuse or misuse is not covered under the warranty.
- Your phone is an electronic device that generates heat during normal operation. Extremely prolonged, direct skin contact in the absence of adequate ventilation may result in discomfort or minor burns. Therefore, use care when handling your phone during or immediately after operation.

Guidelines for safe and efficient use (continued)

- sunlight or use it in high humidity, such as in the bathroom.
- Do not leave the battery in hot or cold places, as this may deteriorate battery performance.
- Risk of explosion if battery is replaced by an incorrect type. Dispose of used batteries according to the instructions.
- If you need to replace the battery, take it to the nearest authorized LG Electronics service point or dealer for assistance.
- Always unplug the charger from the wall socket after the phone is fully charged to save unnecessary power consumption of the charger.
- Actual battery life will depend on network configuration, product settings, usage patterns, battery and environmental conditions.
- Make sure that no sharp-edged items such as animal teeth or nails, come into contact with the

Efficient phone operation

Electronics devices

All mobile phones may receive interference, which could affect performance.

- Do not use your mobile phone near medical equipment without requesting permission. Avoid placing the phone over pacemakers, for example, in your breast pocket.
- Some hearing aids might be disturbed by mobile phones.
- Minor interference may affect TVs, radios, PCs etc.
- Use your phone in temperatures between 0°C and 40°C, if possible. Exposing your phone to extremely low or high temperatures may result in damage, malfunction, or even explosion.

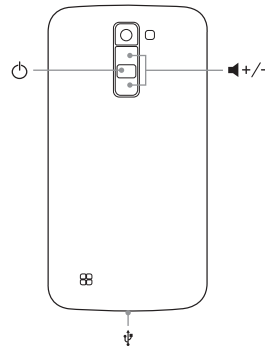
battery. This could cause a fire.

Trademarks

- Bluetooth® is a registered trademark of Bluetooth SIG, Inc. worldwide.
- Wi-Fi® and the Wi-Fi logo are registered trademarks of the Wi-Fi Alliance.

Device layout

To turn on the device, press and hold the  for a few seconds.



For more information, please visit www.lg.com to view the user guide.

Guidelines for safe and efficient use (continued)

Information about the RF exposure from FCC

⚠ WARNING

- Read this information before operating the phone.

In August 1996, the Federal Communications Commission (FCC) of the United States, with its action in Report and Order FCC 96-326, human exposure to radio frequency (RF) electromagnetic energy emitted by FCC regulated transmitters. Those guidelines are consistent with the safety standard previously set by both international and U.S. standards.

The design of this phone complies with FCC guidelines and these international standards.

Body effects

This device was tested for typical body operation, keeping a distance of 1 cm (0,39 inch) between the user's body and the back of the phone. To comply

with RF exposure requirements of the FCC standards, a minimum distance of 1 cm (0,39 inch) between the user's body and the back of the phone is required.

Belt-clips, holsters, and similar accessories containing metallic components from others manufacturers should not be used.

Accessories worn close to the body, without keeping a minimum distance of 1 cm (0,39 inch) between the user's body and the back of the phone, and that have not been tested for typical body operation, may not comply with FCC's RF exposure limits and should be avoided.

Product care and maintenance

- Always use genuine LG batteries, chargers and accessories approved for use with this particular phone model. The use of any other types may void any approval or warranty applying to the phone and

Guidelines for safe and efficient use (continued)

Road safety

Check the laws and regulations on the use of mobile phones in the area when you drive.

- Do not use a hand-held phone while driving.
- Give full attention to driving.
- Pull off the road and park before making or answering a call if driving conditions so require.
- RF energy may affect some electronic systems in your vehicle such as car stereos and safety equipment.
- When your vehicle is equipped with an air bag, do not obstruct with installed or portable wireless equipment. It can cause the air bag to fail or cause serious injury due to improper performance.
- If you are listening to music whilst out and about, please ensure that the volume is at a reasonable level so that you are aware of your surroundings. This

is of particular importance when near roads.

Glass Parts

Some parts of your mobile device are made of glass. This glass could break if your mobile device is dropped on a hard surface or receives a substantial impact. If the glass breaks, do not touch or attempt to remove it. Stop using your mobile device until the glass is replaced by an authorized service provider.

Blasting area

Do not use the phone where blasting is in progress. Observe restrictions and follow any regulations or rules.

Potentially explosive atmospheres

- Do not use your phone at a refueling point.
- Do not use near fuel or chemicals.
- Do not transport or store flammable gas, liquid

Guidelines for safe and efficient use (continued)

Open Source Software Notice Information

To obtain the source code under GPL, LGPL, MPL, and other open source licenses, that is contained in this product, please visit <http://opensource.lge.com>. In addition to the source code, all referred license terms, warranty disclaimers and copyright notices are available for download.

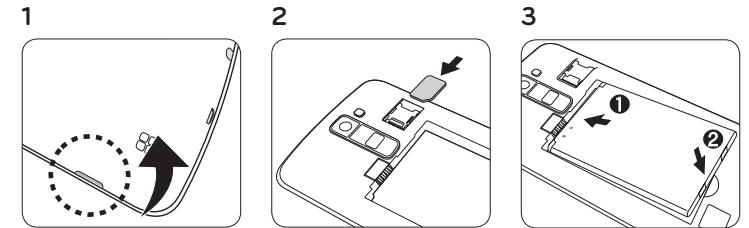
LG Electronics will also provide open source code to you on CD-ROM for a charge covering the cost of performing such distribution (such as the cost of media, shipping, and handling) upon email request to opensource@lge.com. This offer is valid for three (3) years from the date on which you purchased the product.

HOW TO UPDATE YOUR DEVICE

Access to latest firmware releases, new software functions and improvements.

- **Select the software update in settings menu on your device.**
- **Update your device by connecting it to your PC.** For more information about using this function, please visit <http://www.lg.com/common/index.jsp> select your region and country.

Installing the SIM card and battery



NOTE

- Always use a genuine SIM card supplied by the operator.

Guidelines for safe and efficient use (continued)

may be dangerous.

- Some contents and illustrations may differ from your device without prior notice.
- Do not disassemble this unit. Take it to a qualified service technician when repair work is required.
- Repairs under warranty, at LG's discretion, may include replacement parts or boards that are either new or reconditioned, provided that they have functionality equal to that of the parts being replaced.
- Keep away from electrical appliances such as TVs, radios and personal computers.
- The unit should be kept away from heat sources such as radiators or cookers.
- Do not drop.
- Do not subject this unit to mechanical vibration or shock.

- Switch off the phone in any area where you are required to by special regulations. For example, do not use your phone in hospitals as it may affect sensitive medical equipment.
- Do not handle the phone with wet hands while it is being charged. It may cause an electric shock and can seriously damage your phone.
- Do not charge a handset near flammable material as the handset can become hot and create a fire hazard.
- Use a dry cloth to clean the exterior of the unit (do not use solvents such as benzene, thinner or alcohol).
- Do not charge the phone when it is on soft furnishings.
- The phone should be charged in a well ventilated area.
- Do not subject this unit to excessive smoke or dust.

Guidelines for safe and efficient use (continued)

or explosives in the same compartment of your vehicle as your mobile phone or accessories.

In aircraft

- Wireless devices can cause interference in aircraft.
- Turn your mobile phone off before boarding any aircraft.
- Do not use it on the ground without permission from the crew.

Children

Keep the phone in a safe place out of the reach of small children. It includes small parts which may cause a choking hazard if detached.

Emergency calls

Emergency calls may not be available on all mobile networks. Therefore you should never depend solely on your phone for emergency calls. Check with your

local service provider.

Battery information and care

- You do not need to completely discharge the battery before recharging. Unlike other battery systems, there is no memory effect that could compromise the battery performance.
- Use only LG batteries and chargers. LG chargers are designed to maximize the battery life.
- Do not disassemble or short-circuit the battery.
- Keep the metal contacts of the battery clean.
- Replace the battery when it no longer provides acceptable performance. The battery pack may be recharged hundreds of times before it needs replacing.
- Recharge the battery if it has not been used for a long time to maximize usability.
- Do not expose the battery charger to direct