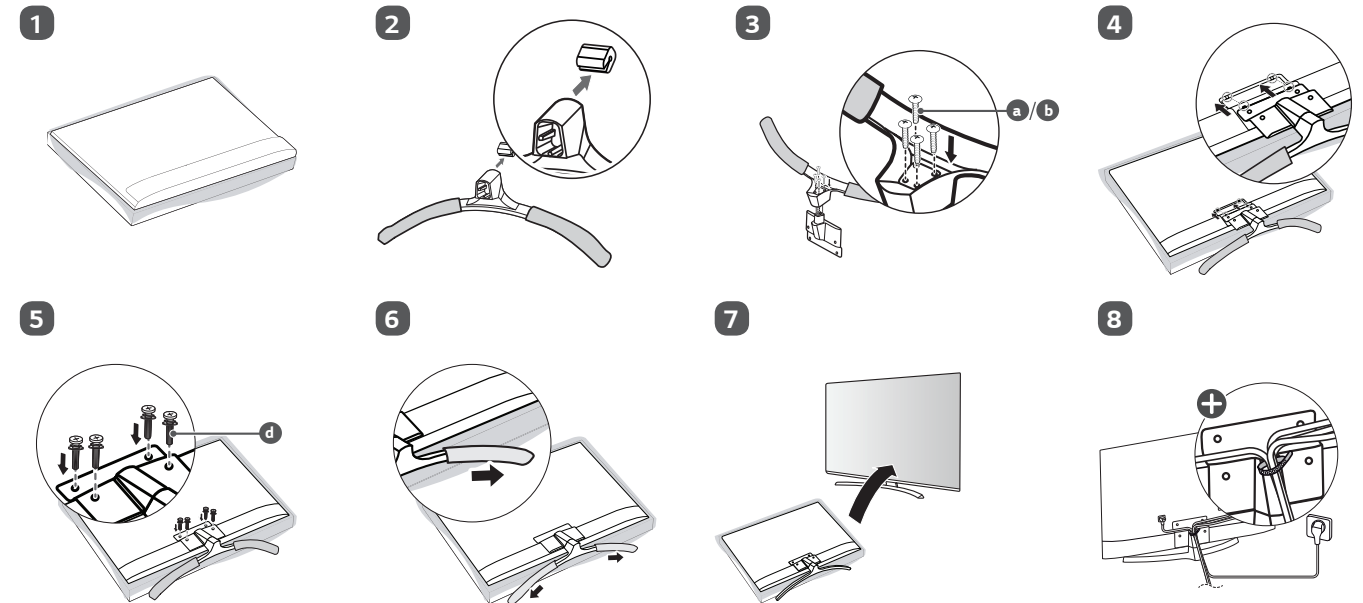
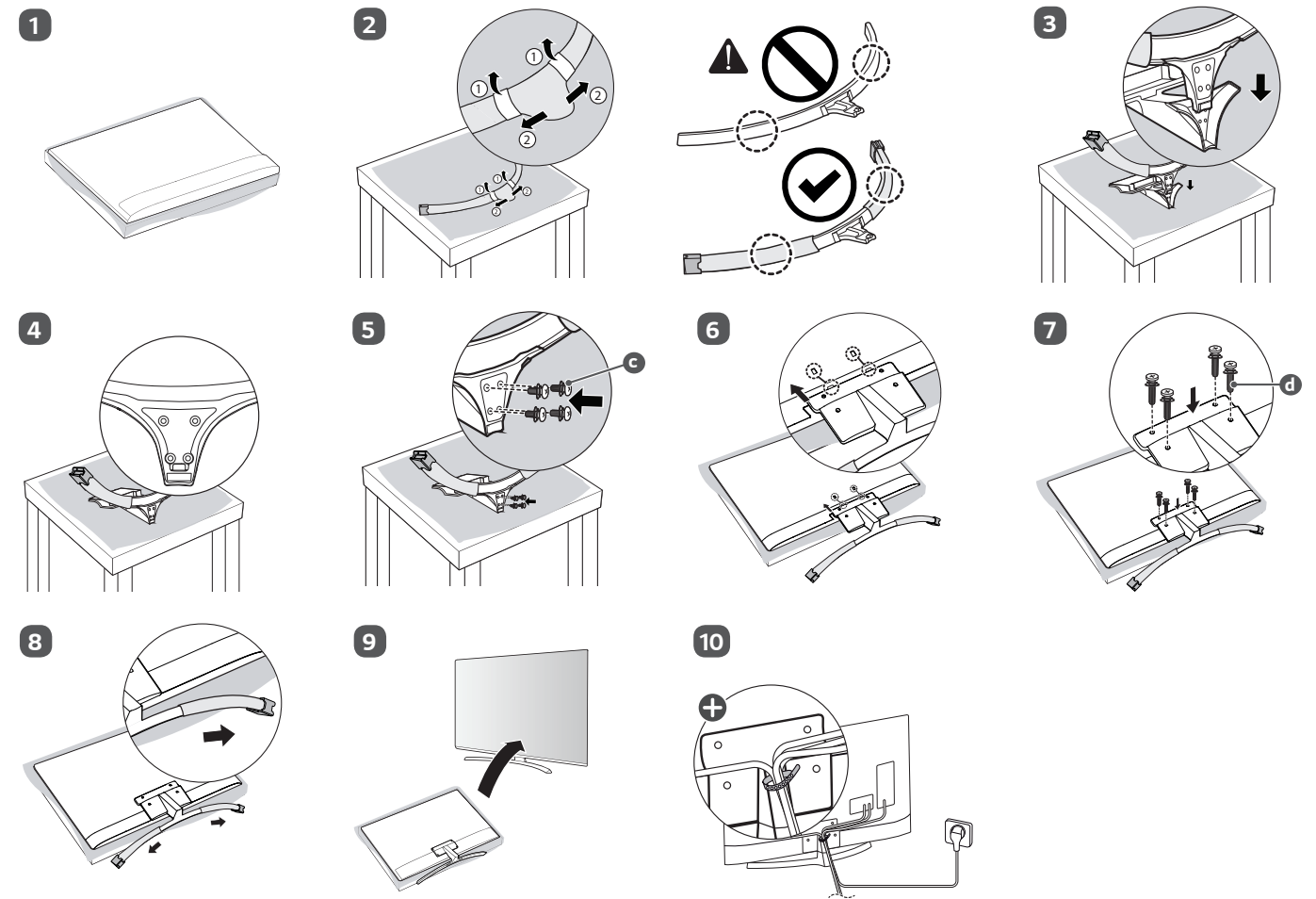


43/50/55UK65*, 43/50/55/65UK67*, 43/50/55/65UK69*



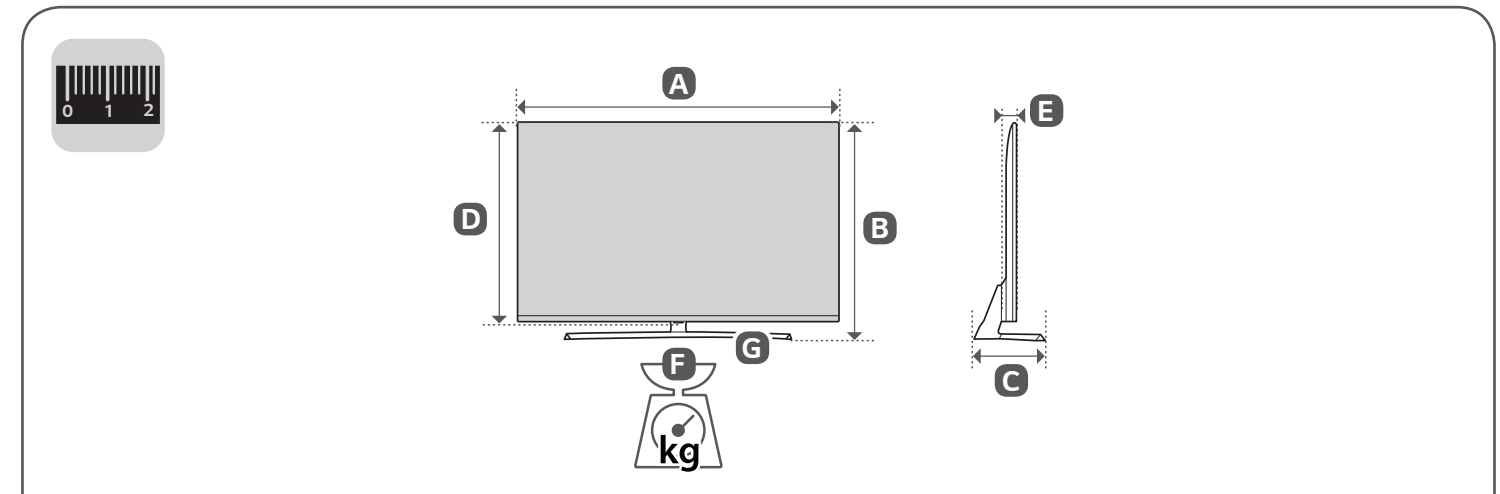
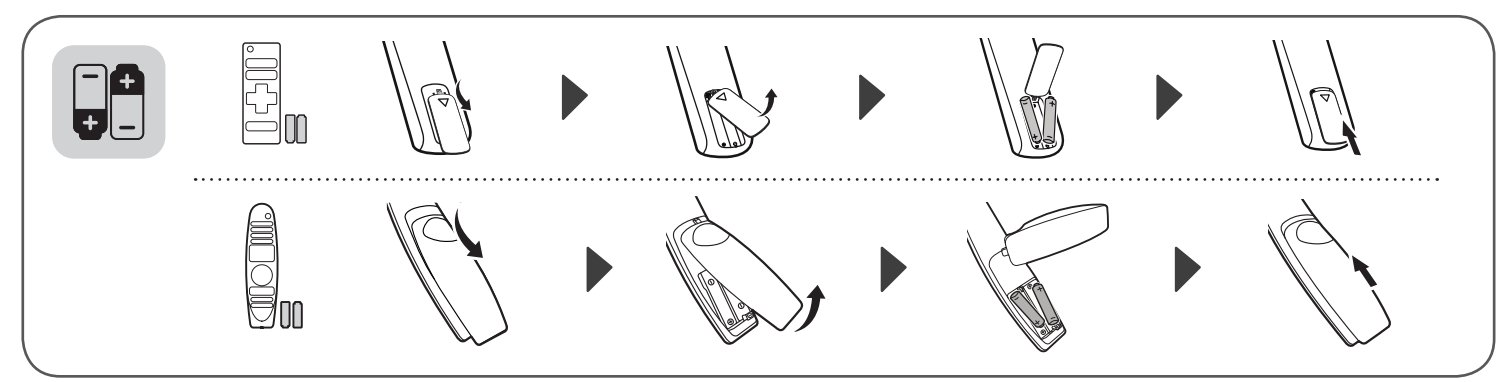
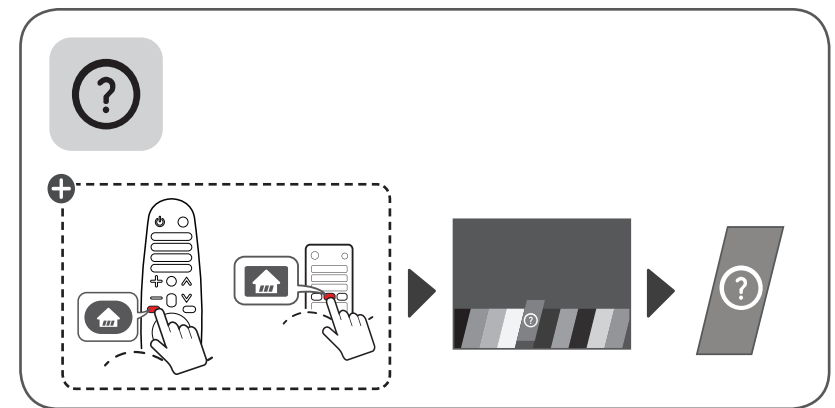
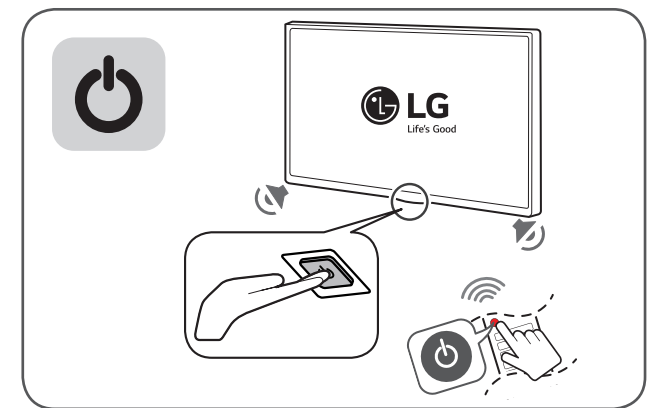
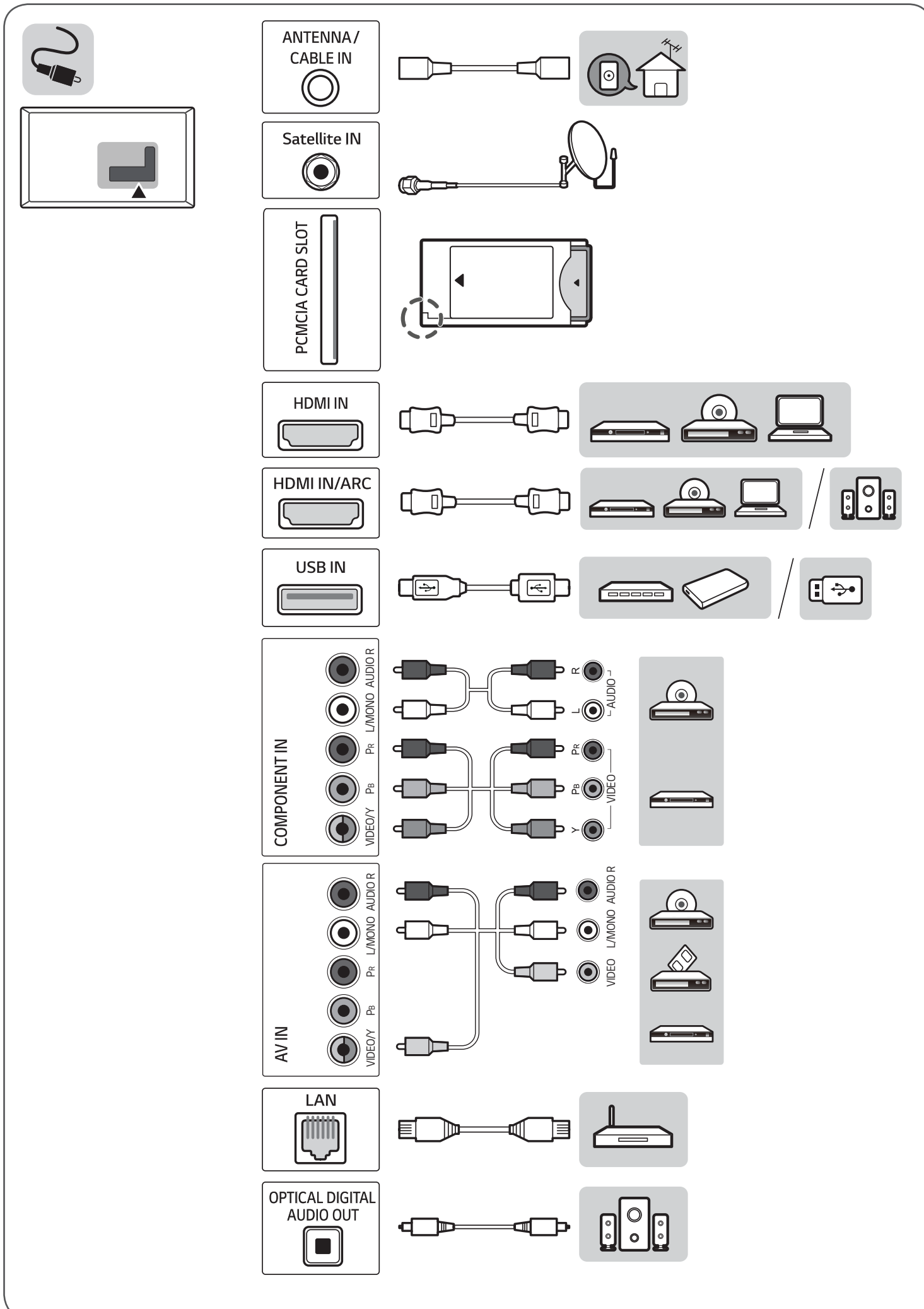
70UK69*, 70UK67*



⊕ : Depending on model / Abhängig vom Modell / Selon le modèle / In base al modello / En función del modelo / Dependendo do modelo / Afhankelijk van het model / Ανάλογα με το μοντέλο / Odvisno od modela / Típusfüggő / Zależnie od modelu / Závisí na modelu / V závislosti od modelu / În funcție de model / В ЗАВИСИМОСТ ОТ МОДЕЛА / Sõltub mudelist / Priklauso nuo modelio / Atkarībā no modeļa / U zavisnosti od modela / Ovisno o modelu / Në varësi të modelit / Ovisno o modelu / Во зависност од моделот / Beroende på modell / Avhengig av modell / Afhängigt af modellen / Mallin mukaan / حسب الطراز /



English	<ul style="list-style-type: none"> • Read Safety and Reference. • For the power supply and power consumption, refer to the label attached to the product. 	Magyar	<ul style="list-style-type: none"> • Lásd: Biztonsági óvintézkedések. • A tápellátásra és az áramfogyasztásra vonatkozó adatok a készülékre ragasztott címkén találhatóak.
Deutsch	<ul style="list-style-type: none"> • Bitte lesen Sie Sicherheitshinweise und Referenzen! • Informationen zur Stromversorgung und zum Stromverbrauch sind dem Etikett auf dem Gerät zu entnehmen. 	Polski	<ul style="list-style-type: none"> • Przeczytaj Zasady bezpieczeństwa i informacje dodatkowe. • Dokładne informacje o zasilaniu i zużyciu energii są umieszczone na etykiecie znajdującej się na produkcie.
Français	<ul style="list-style-type: none"> • Lire le document Sécurité et référence. • Reportez-vous à l'étiquette apposée sur le téléviseur pour connaître l'alimentation et la consommation électrique. 	Česky	<ul style="list-style-type: none"> • Přečtěte si část Bezpečnost a reference. • Informace o napájení a příkonu naleznete na štítku připevněném k výrobku.
Italiano	<ul style="list-style-type: none"> • Consultare la sezione Sicurezza e informazioni di riferimento. • Per l'alimentazione e il consumo di energia, consultare l'etichetta applicata sul prodotto. 	Slovenčina	<ul style="list-style-type: none"> • Prečítajte si časť Bezpečnosť a odkazy. • Informácie o zdroji napájania a spotrebe elektrickej energie nájdete na štítku pripojenom k zariadeniu.
Español	<ul style="list-style-type: none"> • Leer Seguridad y Referencias. • Para obtener información acerca de la fuente de alimentación y el consumo de energía, consulte la etiqueta del producto. 	Română	<ul style="list-style-type: none"> • Citiți Siguranță și referințe. • Pentru sursa de alimentare și consumul de energie, consultați eticheta atașată pe produs.
Português	<ul style="list-style-type: none"> • Consulte o manual de Segurança e Referência. • No que respeita à fonte de alimentação e ao consumo de energia, consulte a etiqueta mostrada no produto. 	Български	<ul style="list-style-type: none"> • Прочетете Безопасност и справки. • Направете справка с етикета на продукта за електрозахранването и консумацията на енергия.
Nederlands	<ul style="list-style-type: none"> • Lees Veiligheid en referentie goed door. • Informatie over de stroomvoorziening en het stroomverbruik vindt u op het label op het product. 	Eesti	<ul style="list-style-type: none"> • Lugege jaotist Ohutus ja viited. • Toiteallika ja energiatarbe kohta saate teavet tootele kinnitatud märgiselt.
Ελληνικά	<ul style="list-style-type: none"> • Ανάγνωση Ασφάλεια και Αναφορά. • Για πληροφορίες σχετικά με την τροφοδοσία και την κατανάλωση ενέργειας, δείτε την ετικέτα του προϊόντος. 	Lietuvių k.	<ul style="list-style-type: none"> • Perskaitykite Saugumas ir nuorodos. • Informacijos apie maitinimą ir energijos sąnaudas rasite etikečių ant gaminio.
Slovenščina	<ul style="list-style-type: none"> • Preberite Varnostne informacije in napotki. • Podatke o napajanju in porabi energije si oglejte na nalepki izdelka. 	Latviešu	<ul style="list-style-type: none"> • Izlasiet Drošību un uzzīpaņi. • Informāciju par elektroenerģijas padevi un patēriņu skatiet izstrādājumam pievienotajā etiķetē.
Hrvatski	<ul style="list-style-type: none"> • Pročitajte Sigurnost i reference. • Informacije o napajanju i potrošnji energije potražite na oznaci koja se nalazi na proizvodu. 	Srpski	<ul style="list-style-type: none"> • Pročitajte Bezbednost i informacije. • Da biste saznali informacije u vezi sa napajanjem i potrošnjom energije, pogledajte oznaku na proizvodu.
Shqip	<ul style="list-style-type: none"> • Lexo Siguria dhe referencat. • Për ushqimin me energji dhe konsumin e energjisë, shih etiketën e ngjitur në produkt. 	Norsk	<ul style="list-style-type: none"> • Les Sikkerhet og referanse. • Hvis du vil ha informasjon om strømforsyning og strømforbruk, kan du se på etiketten som er festet på produktet.
Bosanski	<ul style="list-style-type: none"> • Pročitajte Sigurnost i upućivanje. • Informacije o napajanju električnom energijom i potrošnji električne energije možete pronaći na naljepnici koja se nalazi na proizvodu. 	Dansk	<ul style="list-style-type: none"> • Læs Sikkerhed og Reference. • Du kan få oplysninger om strømforsyning og strømforbrug på mærket, der sidder på produktet.
Македонски	<ul style="list-style-type: none"> • Прочитајте во Безбедносни информации и референтни материјали. • За напојувањето и потрошувачката на енергија, погледнете ја етикетата која е прикачена на производот. 	Suomi	<ul style="list-style-type: none"> • Lue Turvatoimet ja viittaukset. • Tietoja virtalähteestä ja virrankulutuksesta on laitteeseen kiinnitetyssä tarrossa.
Svenska	<ul style="list-style-type: none"> • Läs Säkerhet och referens. • För strömförsörjning och strömförbrukning, se etiketten på produkten. 		<ul style="list-style-type: none"> • قراءة الأمان والمرجع. • لمعرفة المزيد حول مصدر الإمداد بالطاقة المطلوب ومعايير استهلاك الطاقة، راجع الملصق الموجود على المنتج.



	A	B	C	D	E	F	F-G
	(mm)				(kg)		
43UK6950PLB 43UK6710PLB 43UK6510PLB 43UK6750PLD 43UK6550PLD	975	631	224.6	571	86.4	10.3	9.1
50UK6950PLB 50UK6710PLB 50UK6510PLB 50UK6750PLD 50UK6550PLD	1128	715	259.2	658	86.4	12.8	11.6
55UK6950PLB 55UK6710PLB 55UK6510PLB 55UK6750PLD 55UK6550PLD	1237	775	259.2	718	63.8	17.3	16.0
65UK6950PLB 65UK6710PLB 65UK6750PLD	1456	903	310.9	841	64.8	27.5	26.0
70UK6950PLA 70UK6710PLA	1573	968	350.1	910	69.0	35.3	32.5
Power requirement				AC 100-240 V ~ 50 / 60 Hz			



KORISNIČKI PRIRUČNIK

Bezbednost i informacije

LED TV*


* LG LED TV koristi LCD ekran sa LED pozadinskim osvetljenjem.

Pažljivo pročitajte ovo uputstvo pre nego što počnete da koristite uređaj i sačuvajte ga za buduću upotrebu.

www.lg.com

Autorska prava © 2018. LG Electronics Inc. Sva prava zadržana.

Upozorenje! Bezbednosna uputstva





OPREZ

OPASNOST OD STRUJNOG UDARA
NE OTVARAJTE



OPREZ : DA BISTE SMANJILI OPASNOST OD STRUJNOG UDARA, NE SKIDAJTE POKLOPAC (KAO NI POLEĐINU). U UREĐAJU NEMA DELOVA KOJE KORISNIK MOŽE SAM DA SERVISIRA. OBRATITE SE KVALIFIKOVANOM SERVISERU.

 Ovaj simbol upozorava korisnika na prisustvo neizolovanog opasnog napona unutar kućišta proizvoda koji može biti dovoljno snažan da predstavlja opasnost od strujnog udara.

 Ovaj simbol upozorava korisnika na pojedina važna uputstva za rukovanje i održavanje (servisiranje) u dokumentaciji koja se isporučuje uz uređaj.

UPOZORENJE : DA BISTE UMANJILI OPASNOST OD POŽARA I STRUJNOG UDARA, NE OSTAVLJAJTE OVAJ PROIZVOD NA KIŠI I NE IZLAŽITE GA VLAŽI.

- DA BISTE SPREČILI ŠIRENJE POŽARA, UVEK DRŽITE SVEĆE I OSTALE PREDMETE S OTVORENIM PLAMENOM DALJE OD OVOG PROIZVODA.
- **Ne postavljajte televizor i daljinski upravljač u sledeća okruženja:**
 - Držite uređaj van direktne sunčeve svetlosti.
 - U prostoriju sa velikom vlažnošću poput kupatila
 - U blizini bilo kog izvora topline, poput šporeta i drugih uređaja koji generišu toplotu.
 - U blizini kuhinjskih radnih ploča ili ovlaživača gde lako mogu biti izloženi dejstvu pare ili ulja.
 - U zonu izloženu kiši ili vetru.
 - Ne izlažite uređaj kapanju ili prskanju i nemojte da stavljate objekte koji su napunjeni tečnošću, kao što su vaze, čaše itd. na aparat ili iznad njega (npr. na police iznad jedinice).
 - Blizu zapaljivih predmeta, kao što su benzin ili sveće, i ne izlažite televizor direktno klima uređaju.
 - Nemojte da instalirate u naročito prašnjavim prostorijama. U suprotnom može doći do požara, strujnog udara, zapaljivanja/ eksplozije, kvara ili deformacije proizvoda.

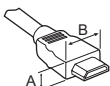
• Ventilacija

- Instalirajte televizor na mestima na kojima postoji pravilna ventilacija. Nemojte da ga instalirate u zatvorenom prostoru, kao što je polica za knjige.
- Ne postavljajte uređaj na tepih ili jastuk.
- Nemojte da blokirate ili prekrivate proizvod tkaninom ili drugim materijalima dok je jedinica uključena.
- Pazite da ne dodirujete otvore za ventilaciju. Otvori za ventilaciju mogu da postanu vrući kada je televizor dugo u upotrebi.
- Zaštitite kabl za napajanje od fizičkih i mehaničkih oštećenja, kao što su uvrtanje, savijanje, pritisicanje, priklješćenje vratima i gaženje. Posebno obratite pažnju na utikače, zidne utičnice i mesto na kome kabl izlazi iz uređaja.
- Nemojte da pomerate televizor dok je strujni kabl uključen.
- Nemojte da koristite oštećeni ili olabavljeni strujni kabl.
- Postarajte se da držite utikač prilikom isključivanja strujnog kabla. Nemojte da vučete strujni kabl da biste isključili televizor.
- Nemojte da povezujete previše uređaja na istu strujnu utičnicu zato što tako može doći do požara ili strujnog udara.
- **Isključivanje uređaja iz glavnog napajanja**
 - Utikač napajanja predstavlja uređaj za isključivanje. Ako dođe do hitnog slučaja, utikač napajanja mora ostati na lako dostupnom mestu.
- Nemojte da dozvoljavate deci da se penju ili oslanjaju na televizor. U suprotnom može doći do preturanja televizora, što može izazvati ozbiljne povrede.
- **Uzemljenje spoljne antene** (može se razlikovati po zemljama):
 - Ako je spoljna antena instalirana, pratite dolenavedene mere opreza. Spoljni antenski sistem ne sme da se nalazi u blizini vazdušnih električnih vodova ili ostalih strujnih kola i kola za osvetljenje, ili na mestima na kojima može da dođe u kontakt sa električnim vodovima ili kolima zato što može doći do teške povrede ili smrti. Postarajte se da antenski sistem bude uzemljen da biste dobili određenu zaštitu od naponskih udara i nagomilanog statičnog opterećenja. Odeljak 810 standarda National Electrical Code (NEC) u Sjedinjenim Američkim Državama pruža informacije o pravilnom uzemljenju stuba i noseće strukture, uzemljenju ulazne žice za jedinicu pražnjenja antene, veličini provodnika za uzemljenje, lokaciji jedinice za pražnjenje antene, povezivanju na elektrode za uzemljenje i zahtevima za elektrode za uzemljenje. Uzemljenje antene u skladu sa standardom National Electrical Code, ANSI/NFPA 70

- **Uzemljenje** (Ovo ne važi za uređaje koji nemaju uzemljenje.)
 - Televizor sa uzemljenim strujnim utikačem sa tri kontaktna jezička mora da bude povezan na uzemljenu strujnu utičnicu sa tri kontaktna jezička. Postarajte se da povežete žicu za uzemljenje da biste sprečili mogući strujni udar.
 - Nikada ne dodirujte ovaj uređaj ili antenu tokom oluje. Možete doživeti strujni udar.
 - Postarajte se da strujni kabl bude čvrsto povezan sa televizorom i zidnom utičnicom. Ako nije čvrsto povezan, može doći do oštećenja na utikaču i utičnici, a u ekstremnim slučajevima i do požara.
 - Nemojte da ubacujete metalne ili zapaljive predmete u proizvod. Ako strani objekat upadne u proizvod, izvucite strujni kabl i obratite se korisničkoj službi.
 - Nemojte da dodirujete kraj strujnog kabla dok je uključen. Možete doživeti strujni udar.
 - **Ako dođe do neke od niženavedenih situacija, odmah isključite proizvod i obratite se svojoj lokalnoj korisničkoj službi.**
 - Uređaj je oštećen.
 - Ako voda ili neka druga supstanca uđe u proizvod (u strujni adapter, strujni kabl ili televizor).
 - Ako miris dima ili neki drugi neprijatan miris dopire iz televizora
 - Tokom oluja ili kada se uređaj dugo ne koristi. Čak i kad je televizor isključen preko daljinskog upravljača ili tastera, i dalje ostaje uključen u strujni izvor ako nije isključen iz struje.
 - Nemojte da koristite visokonaponske električne uređaje u blizini televizora (npr. električni aparat protiv insekata). To može dovesti do kvara uređaja.
 - Nemojte da pokušavate da na bilo koji način modifikujete ovaj proizvod bez pisane dozvole kompanije LG Electronics. Može doći do požara ili strujnog udara. Obratite se svojoj lokalnoj korisničkoj službi za servis ili popravku. Neovlašćena modifikacija može poništiti ovlašćenje korisnika da rukuje ovim proizvodom.
 - Koristite samo ovlašćene dodatke / pribor koji je odobrila kompanija LG Electronics. U suprotnom može doći do požara, strujnog udara, kvara ili oštećenja proizvoda.
 - Nikada nemojte rastavljati AC adapter ili kabl za napajanje. Ovo može izazvati opasnost od požara ili strujnog udara.
 - Pažljivo rukujte adapterom da ga ne biste ispustili ili udarili. Udarac može da ošteti adapter.
 - Nemojte da dodirujete televizor vlažnim rukama da biste umanjili rizik od požara ili strujnog udara. Ako su kontaktni jezički strujnog kabla vlažni ili prekriveni prašinom osušite ih ili potpuno obrišite prašinu.
- **Baterije**
 - Pribor (baterija itd.) čuvajte na bezbednom mestu van domašaja dece.
 - Nemojte da izazivate kratak spoj na baterijama, nemojte da ih rasklapate i ne dozvolite da se pregreju. Nemojte da bacate baterije u vatru. Baterije ne smeju biti izložene previsokoj temperaturi.
 - **Pomeranje**
 - Postarajte se da uređaj bude isključen, isključen iz struje i da svi kablovi budu uklonjeni prilikom pomeranja. Može biti potrebno 2 ili više osoba za prenos većih televizora. Nemojte da pritisunate ili stežete prednji panel televizora. U suprotnom može doći do oštećenja proizvoda, opasnosti od požara ili povrede.
 - Držite materijal pakovanja otporan na vlagu ili pakovanje od vinila van domašaja dece.
 - Pazite da ne bude nikakvih udara, da predmeti ne padnu na proizvod i ne ispuštajte ništa na ekran.
 - Ne pritisakajte jako na panel rukom ili oštrim predmetom kao što su ekser, grafitna ili hemijska olovka i ne grebite po panelu. To može izazvati oštećenje ekrana.
- **Čišćenje**
 - Izvucite strujni kabl prilikom čišćenja i čistite nežno mekom / suvom krpom. Nemojte da prskate vodu ili drugu tečnost direktno na televizor. Ni u kom slučaju nemojte da koristite sredstva za čišćenje stakla, osveživače vazduha, insekticide, maziva, vosak (za automobile ili industrijski), abrazive, razređivače, benzen, alkohol itd., jer može doći do oštećenja proizvoda i ekrana. U suprotnom može doći do strujnog udara ili oštećenja proizvoda.

Priprema

- Ako se televizor prvi put uključi posle isporučivanja iz fabrike, inicijalizacija televizora može potrajati nekoliko minuta.
- Vaš uređaj može izgledati drugačije od uređaja prikazanog na slici.
- OSD (ekranski meni) vašeg televizora se može neznatno razlikovati od onog koji je prikazan u ovom priručniku.
- Opcije i meniji koji su na raspolaganju mogu da se razlikuju u zavisnosti od vrste ulaznog signala i modela uređaja koji koristite.
- Ovom televizoru mogu biti dodate nove funkcije u budućnosti.
- Uređaj mora da bude povezan sa utičnicom u blizini kojoj se lako može pristupiti. Neki uređaji koji nemaju dugme za uključivanje/isključivanje isključuju se iskopčavanjem kabla za napajanje.
- Pribor koji se isporučuje uz uređaj može se razlikovati u zavisnosti od modela.
- Specifikacija uređaja i sadržaj ovog priručnika može se promeniti bez prethodne najave zbog unapređenja funkcija uređaja.
- Za optimalno povezivanje potrebno je da HDMI kablovi i USB uređaji imaju otvore čija je debljina manja od 10 mm, a širina manja od 18 mm. Koristite produžni kabl koji podržava USB 2.0 ako USB kabl ili USB memorijski stik ne mogu da se povežu sa USB portom na vašem televizoru.



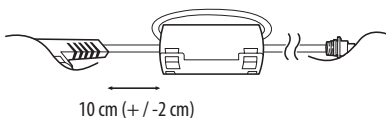
*A ≤ 10 mm

*B ≤ 18 mm

- Koristite sertifikovani kabl sa HDMI logotipom.
- Ako ne koristite sertifikovani kabl, slika se možda neće prikazivati na ekranu ili može doći do greške u vezi. (Preporučene vrste HDMI kablova)
 - High-Speed HDMI[®]/TM kabl (3 m ili kraći)
 - High-Speed HDMI[®]/TM kabl sa Ethernetom (3 m ili kraći)
- Korišćenje feritnog jezgra (U zavisnosti od modela)
 - Koristite feritno jezgro da biste smanjili elektromagnetne smetnje na kablu za napajanje. Namotajte kabl za napajanje oko feritnog jezgra jednom.

[Zid]

[Televizor]



10 cm (+ / -2 cm)

Opcioni dodaci

Stavke koje se zasebno kupuju mogu biti promenjene ili izmenjene bez prethodne najave radi poboljšanja kvaliteta. Ukoliko želite da ih kupite, obratite se distributeru. Ovi uređaji predviđeni su za rad samo sa pojedinim modelima.

Naziv i dizajn modela mogu da budu izmenjeni u zavisnosti od nadogradnje za funkcije proizvoda, uslova rada i smernica proizvođača.

Magični daljinski upravljač

(U zavisnosti od modela)

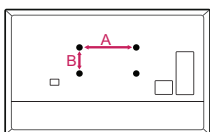
AN-MR18BA

Proverite da li vaš model televizora podržava Bluetooth u Specifikacijama bežičnog modula da biste proverili da li može da se koristi s Magičnim daljinskim upravljačem.

Zidni nosač

(U zavisnosti od modela)

Koristite zavrtnje i zidne nosače koji zadovoljavaju VESA standard. Standardne dimenzije kompleta za montažu na zid date su u sledećoj tabeli.



Model	49SK85* 49SK81* 49SK80* 49UK75* 43/50UK65* 43/50UK69* 43/50UK67* 43/50UK64* 43/50UK63* 32/43/49LK61* 32/43/49LK62* 43LK59* 43LK60* 43UK62*	55SK81* 55SK80* 55UK75* 55UK65* 55UK69* 55UK67* 49/55UK64* 49/55UK63* 49LK59* 49LK60* 49/55UK62*
VESA (A x B) (mm)	200 x 200	300 x 300
Standardni zavrtnj	M6	M6
Broj zavrtnja	4	4
Zidni nosač	LSW240B MSW240	OLW480B MSW240
Model	55/65SK95* 55/65SK85* 65SK81* 65SK80* 65UK75* 65UK65* 65UK69* 65UK67* 65UK64* 65UK63* 60UK62*	75SK81* 70/75/86UK65* 70/75/86UK67* 75UK62* 70UK69*
VESA (A x B) (mm)	300 x 300	600 x 400
Standardni zavrtnj	M6	M8
Broj zavrtnja	4	4
Zidni nosač	OLW480B	LSW640B

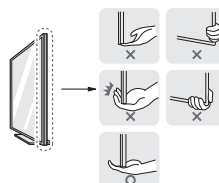
Podizanje i premeštanje televizora

Pre nego što započnete premeštanje ili podizanje televizora, pročitajte tekst u nastavku kako biste sprečili ogrebotine ili oštećenja televizora i obezbedili bezbedan transport bez obzira na tip i veličinu televizora.

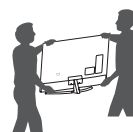
- Preporučuje se da televizor premeštate u kutiji ili ambalaži u kojoj je isporučen.
- Pre premeštanja ili podizanja televizora, izvucite kabl za napajanje i sve kablove.
- Televizor držite tako da ekran bude okrenut od vas kako biste izbegli oštećenja.



- Čvrsto držite gornji i donji deo okvira televizora. Vodite računa da ne držite providni deo, zvučnik ili rešetku zvučnika.



- Transport velikog televizora treba da obavljaju najmanje 2 osobe.
- U slučaju ručnog transporta, televizor držite na način prikazan na sledećoj slici.



- Prilikom transporta televizor ne izlažite udarcima ili prejakim vibracijama.
- Prilikom transporta televizor držite uspravno, nikad ga ne okrećite na bok i ne naginjite ga nalevo ili nadesno.
- Ne pritiskajte postolje okvira jer bi se uvijanjem mogao oštetiti ekran.
- Kada rukujete televizorom, vodite računa da ne oštetite izbočenu dugmad.

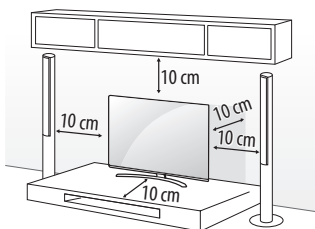


- Ne dodirujte ekran, jer ga možete oštetiti.
- Nemojte premeštati televizor tako što ćete ga držati za veze za kablove, jer one mogu da se pokidaju, pa može doći do povređivanja i oštećenja televizora.
- Kada pričvršćujete postolje, postavite televizor na mekanu ravnu površinu tako da ekran bude okrenut nadole kako biste ga zaštitili od ogrebotina.

Montiranje na sto

1 Podignite i postavite u uspravan položaj na stolu.

- Ostavite prostor od najmanje 10 cm od zida zbog odgovarajuće ventilacije.



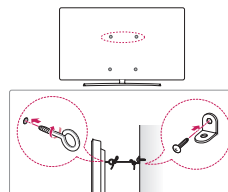
(U zavisnosti od modela)

2 Povežite kabl za napajanje u zidnu utičnicu.



- Nemojte nanositi strane supstance (ulja, maziva itd.) na delove sa zavrtnjima prilikom sklapanja proizvoda. (U suprotnom, možete oštetiti proizvod.)
- Ukoliko montirate televizor na stalak, neophodno je da preduzmete korake kako biste sprečili njegovo prevrtanje. U suprotnom može doći do preturanja uređaja, što može izazvati povrede.
- Radi vaše bezbednosti i dužeg radnog veka uređaja, nemojte koristiti pribor koji nije odobren.
- Sva oštećenja i povrede koji nastanu zbog upotrebe pribora koji nije odobren nisu pokrivena garancijom.
- Vodite računa da zavrtnji budu ispravno umetnuti i dobro pričvršćeni. (Ako nisu dovoljno jako pričvršćeni, televizor može da se nagne prema napred nakon montaže.) Nemojte prejako da pritežete zavrtnje; u suprotnom, zavrtnji se mogu oštetiti i biti nepravilno pritegnuti.

Pričvršćivanje televizora na zid



(U zavisnosti od modela)

1 Umetnite i pričvrstite zavrtnje s ušicom ili nosače televizora i zavrtnje na zadnjoj strani televizora.

- Ukoliko se na mestu zavrtnja sa ušicom nalaze obični zavrtnji, uklonite ih.

2 Montirajte nosač na zid i pričvrstite ga zavrtnjima.

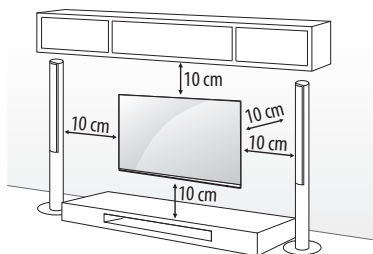
- Poklopite zavrtnje s ušicama na zadnjoj strani televizora sa mestom na kojem se nalazi zidni nosač.

3 Jakim kanapom čvrsto povežite zavrtnje sa ušicama i zidni nosač. Obezbedite da kanap bude u vodoravnom položaju.

- Koristite platformu ili komodu koja je dovoljno jaka i velika da može bezbedno da nosi televizor.
- Nosači, šrafovi i konopac nisu isporučeni u paketu. Dodatni pribor možete nabaviti kod lokalnog distributera.

Montiranje na zid

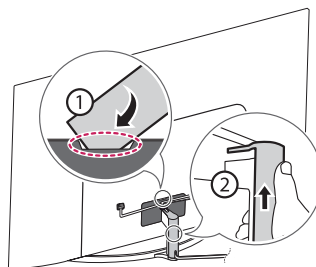
Pažljivo postavite opcioni zidni nosač na zadnju stranu televizora i montirajte ga na čvrst zid pod pravim uglom u odnosu na pod. Ukoliko želite da montirate televizor na zid od nekog drugog građevinskog materijala, obratite se kvalifikovanim osobama. LG preporučuje da montiranje na zid obavi kvalifikovani profesionalni montažer. LG zidni nosač se lako pomera sa povezanim kablovima. Preporučujemo da koristite LG zidni nosač. Kada ne koristite LG zidni nosač, koristite zidni nosač koji čvrsto drži uređaj na zidu i pruža dovoljno prostora za povezivanje spoljnih uređaja. Preporučuje se da povežete sve kablove pre nego što pričvrstite zidni nosač.



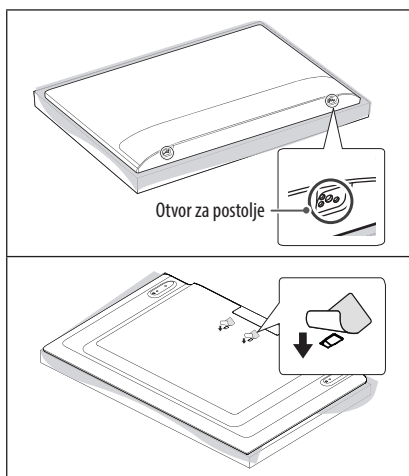
(U zavisnosti od modela)



- Pre montiranja televizora na zidni nosač, skinite postolje tako što ćete pratiti uputstva za montažu postolja obrnutim redosledom.
- Za više informacija o vijcima i nosačima za zid proverite Zasebnu kupovinu.
- Ako nameravate da montirate uređaj na zid, pričvrstite VESA standardni interfejs za montiranje na zid (opciono delovi) na zadnju stranu televizora. Kada televizor montirate pomoću interfejsa za montiranje na zid (opciono delovi), pažljivo ga pričvrstite kako ne bi pao.
- Postarajte se da strujni i signalni kablovi vise sa zadnje strane televizora prilikom montiranja televizora na zid.
- Nemojte instalirati proizvod na zid gde može biti izložen dejstvu ulja ili uljne pare. To može dovesti do oštećenja uređaja i njegovog padanja sa postolja.



- Nemojte koristiti oštre predmete prilikom uklanjanja poklopca kabla. To može da ošteti kabl ili kućište. Može da izazove i telesne povrede. (U zavisnosti od modela)
- Prilikom postavljanja nosača za montiranje na zid, preporučuje se da zaštitite otvor za postolje pomoću trake kako bi se sprečio ulazak prašine i insekata u otvor. (U zavisnosti od modela)



Priključci

Povežite različite spoljne uređaje sa televizorom i aktivirajte odgovarajući ulazni režim da biste izabrali željeni spoljni uređaj. Da biste dobili više informacija o povezivanju spoljnih uređaja, pogledajte priručnik koji se isporučuje sa svakim uređajem.

Antena/kabl

Povežite televizor na zidni antenski priključak pomoću RF kabla (75 Ω).

- Ukoliko imate više od dva televizora, upotrebite skretnicu antenskog signala.
- Ako je slika lošeg kvaliteta, instalirajte pojačavač signala da biste postigli bolji kvalitet slike.
- Ako je slika lošeg kvaliteta dok je povezana antena, usmerite antenu u odgovarajućem smeru.
- Antenski kabl i pojačavač se ne isporučuju uz uređaj.
- Na lokacijama na kojima nije podržano emitovanje ULTRA HD kanala, televizor ne može direktno da prima ULTRA HD kanale. (U zavisnosti od modela)

Satelitska antena

Povežite televizor sa satelitskom antenom pomoću priključka za satelitsku antenu i RF kabla za satelitsku antenu (75 Ω). (U zavisnosti od modela)

CI modul

Omogućava prikazivanje kodiranih sadržaja (usluga koje se plaćaju) u režimu digitalne televizije. (U zavisnosti od modela)

- Proverite da li je CI modul pravilno umetnut u PCMCIA otvor za karticu. Ako modul nije pravilno postavljen, to može da ošteti televizor i otvor za PCMCIA karticu.
- Ako TV ne prikazuje video i audio signale kad je CI+ CAM povezan, obratite se operateru zemaljskog/kablovskog/satelitskog servisa.

Ostale veze

Povežite spoljni uređaj sa televizorom. Za najbolji kvalitet slike i zvuka povežite spoljni uređaj sa televizorom pomoću HDMI kabla. Zaseban kabl se ne dobija u kompletu.

HDMI

- Podržani HDMI format zvuka :
(U zavisnosti od modela)
DTS (44,1 kHz / 48 kHz / 88,2 kHz / 96 kHz),
DTS HD (44,1 kHz / 48 kHz / 88,2 kHz / 96 kHz / 176,4 kHz / 192 kHz),
True HD (48 kHz),
Dolby Digital / Dolby Digital Plus (32 kHz / 44,1 kHz / 48 kHz),
PCM (32 kHz / 44,1 kHz / 48 kHz / 96 kHz / 192 kHz)

(Samo UHD modeli)

-  →  →  →  → **Slika** → **Dodatna podešavanja** → **HDMI ULTRA HD Deep Colour**
 - Uključeno : Podržani format 4K pri 50/60 Hz (4:4:4, 4:2:2, 4:2:0)
 - Isključeno : Podržani format 4K pri 50/60 Hz 8 bit (4:2:0)
- Ako uređaj povezan na Ulaz takođe podržava tehnologiju ULTRA HD Deep Colour, vaša slika može biti jasnija. Međutim, ako je uređaj ne podržava, možda neće raditi ispravno. U tom slučaju, isključite podešavanje **HDMI ULTRA HD Deep Colour** na televizoru.

USB

Neki USB razvodnici možda neće funkcionisati. Ako USB uređaj koji koristi USB razvodnik nije prepoznat, direktno ga priključite na USB priključak na televizoru.

Eksterni uređaji

Podržani su sledeći spoljni uređaji: Blu-ray plejer, HD risiveri, DVD plejeri, videorekorderi, audio sistemi, USB uređaji za skladištenje, PC, igrački uređaji i ostali eksterni uređaji.

- Povezivanje spoljnih uređaja može se razlikovati u zavisnosti od modela.
- Povežite spoljne uređaje sa televizorom bez obzira na redosled TV priključaka.
- Pre snimanja TV programa na Blu-ray/DVD rekorderu ili videorekorderu proverite da li je ulazni kabl TV signala povezan na televizor preko DVD rekordera ili videorekordera. Da biste dobili više informacija o snimanju, pogledajte priručnik koji se isporučuje sa svakim uređajem.
- Uputstvo za upotrebu potražite u priručniku spoljnog uređaja.

- Ako povežete igračku konzolu sa televizorom, koristite kabl koji se isporučuje uz igračku konzolu.
- U PC režimu može se pojaviti šum koji potiče od rezolucije, vertikalnog šablona, kontrasta ili osvetljenosti. Ako se javi šum, promenite rezoluciju signala na računaru, promenite brzinu osvežavanja ili podesite osvetljenost i kontrast u meniju Slika sve dok slika ne postane jasna.
- U zavisnosti od grafičke kartice, pojedine postavke rezolucije možda neće ispravno raditi u PC režimu.
- Ako se ULTRA HD sadržaj reprodukuje na računaru, video ili zvuk mogu povremeno da se prekidaju u zavisnosti od performansi računara. (U zavisnosti od modela)
- Prilikom povezivanja LAN kabl, preporučuje se da koristite CAT 7 kabl. (Samo kada je priložen port LAN.)
- Za LK seriju, HDR (High Dynamic Range) slike mogu da se pregledaju preko interneta ili preko uređaja kompatibilnih sa USB i HDMI 1.4 priključcima.

Podešavanje kontrolnog uređaja RS-232C

Informacije o podešavanju spoljašnjeg kontrolnog uređaja RS-232C potražite na adresi www.lg.com. Preuzmite i pročitajte priručnik. (U zavisnosti od modela)



- Nemojte da ispuštate uređaj i pazite da se ne prevrne prilikom priključivanja spoljnih uređaja. U suprotnom može doći do povrede ili oštećenja uređaja.
- Prilikom povezivanja spoljnih uređaja poput konzola za video-igre, osigurajte da kablovi za povezivanje budu dovoljno dugački. U suprotnom može doći do pada uređaja, što može izazvati povrede ili oštećenje uređaja.

Pomoću dugmeta

Možete jednostavno upravljati funkcijama TV-a pomoću dugmeta.



SRPSKI

Osnovne funkcije

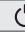



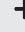



Uključivanje (Pritisnite)
Isključivanje ¹ (Pritisnite i zadržite)
Upravljanje menijem (Pritisnite ²)
Izbor menija (Pritisnite i zadržite ³)

- 1 Zatvorite se sve aplikacije koje su bile pokrenute, i zaustavite se sva snimanja koja su u toku. (Zavisno od zemlje)
- 2 Kratko pritisnite dugme dok je televizor uključen da biste se kretali kroz meni.
- 3 Funkciju možete koristiti kada pristupite meniju za upravljanje.

Podešavanje menija

Kada je TV uključen, pritisnite jednom dugme . Stavke menija možete podešavati pomoću dugmeta.

	Isključite napajanje.
	Promena ulaznog signala.
	Kretanje kroz snimljene emisije.
	
	Podešavanje jačine zvuka.
	

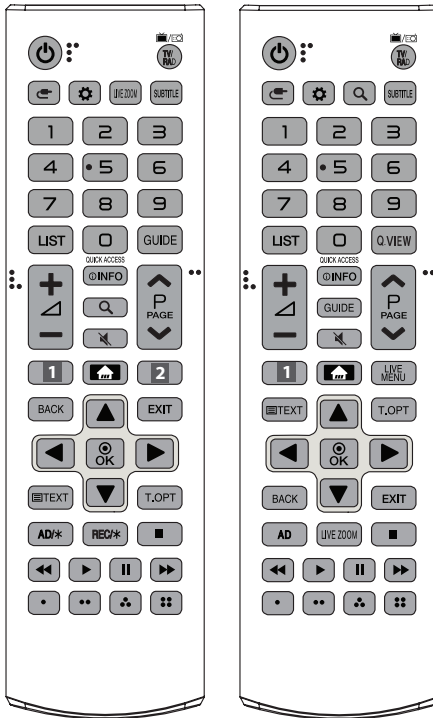
Pomoću daljinskog upravljača

(U zavisnosti od modela)

Opisi u ovom priručniku usklađeni su sa dugmadima na daljinskom upravljaču. Pažljivo pročitajte ovaj priručnik i pravilno koristite televizor.

Da biste zamenili baterije, otvorite poklopac odeljka s baterijama, zamenite baterije (1,5V AAA) tako da polovi (+) i (-) odgovaraju oznaci u odeljku, a zatim zatvorite poklopac odeljka za baterije. Da biste uklonili baterije, obavite korake za stavljanje obrnutim redosledom.

Usmerite daljinski upravljač prema senzoru za daljinski upravljač na televizoru.



(Neka dugmad i usluge možda neće biti dostupne u zavisnosti od modela ili regije.)

* Za korišćenje ovog dugmeta, pritisnite i držite duže od 3 sekunde.

⏻ (NAPAJANJE) Uključivanje ili isključivanje televizora.

TV/RAD Izbor radija, TV i DTV programa.

⏪ (ULAZ) Menjanje ulaznog signala.

⚙️ (Q. Postavke) Otvaranje brzih postavki.

LIVE ZOOM Zumiranjem izabrane oblasti, možete da je gledate preko celog ekrana.

SUBTITLE Ponovo poziva željeni titl u digitalnom režimu.

Numerička tastatura Unos brojeva.

LIST Pristupanje listi sačuvanih programa.

GUIDE Prikazivanje programskog vodiča.

Q.VIEW Pristupanje brzim menijima.

QUICK ACCESS* Možete da pristupite aplikaciji ili usluzi Live TV pomoću numeričke dugmadi koja odgovara pojedinim funkcijama.

+/- Podešavanje jačine zvuka.

ⓘ (INFO) Prikazuje informacije o trenutnom programu i ekranu.

🔍 (PRETRAGA) Pretražite sadržaj poput televizijskih programa, filmova i drugih video zapisa ili pretražite web tako što ćete uneti termine za pretragu u polje za pretragu.

🔇 (BEZ ZVUKA) Isključivanje svih zvukova.

🔇* (BEZ ZVUKA) Pristupa meniju **Pristup**.

^ P v Kretanje kroz snimljene emisije.

^ PAGE v Premeštanje na prethodni ili naredni ekran.

1, 2 Dugmad za usluge striminga Povezivanje sa uslugom striminga video zapisa.

🏠 (POČETNI MENI) Pristup početnom meniju.

🏠* (POČETNI MENI) Prikazivanje istorije.

LIVE MENU Prikazivanje lista Kanali i Preporučeno.

BACK Vraćanje na prethodni nivo.

EXIT Brisanje prikaza na ekranu i povratak na gledanje TV-a.

Dugmad za navigaciju (gore/dole/levo/desno) Kretanje kroz menije ili opcije.

⊙ OK Izbor menija ili opcija i potvrđivanje unosa.

Dugmad za teletext (TEXT, T.OPT) Ova dugmad se koristi za teletext.

AD, AD/* Audio opis će biti omogućen. (U zavisnosti od modela)

REC/* Započinjanje snimanja i prikazivanje menija za snimanje.

(Samo za modele koji podržavaju funkciju Time Machine^{Ready}) (U zavisnosti od modela)

Kontrolna dugmad (⏏, ▶, ⏸, ⏪, ⏩) Upravljanje multimedijalnim sadržajem.

⏏, ⏪, ⏩, ⏸ Služe za pristup specijalnim funkcijama u nekim menijima.

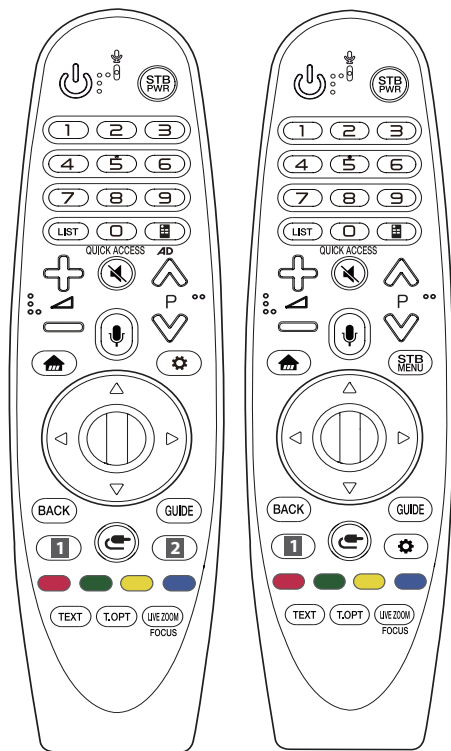
Korišćenje Magičnog daljinskog upravljača

(U zavisnosti od modela)

Opisi u ovom priručniku usklađeni su sa dugmadima na daljinskom upravljaču. Pažljivo pročitajte ovaj priručnik i pravilno koristite televizor.

Zamenite bateriju kada se prikaže poruka „Baterija Magičnog daljinskog upravljača je prazna. Zamenite bateriju.“

Da biste zamenili baterije, otvorite poklopac odeljka s baterijama, zamenite baterije (1,5V AA) tako da polovi \oplus i \ominus odgovaraju oznaci u odeljku, a zatim zatvorite poklopac odeljka za baterije. Usmerite daljinski upravljač prema senzoru za daljinski upravljač na televizoru. Da biste uklonili baterije, obavite korake za stavljanje obrnutim redosledom.



(Neka dugmad i usluge možda neće biti dostupne u zavisnosti od modela ili regije.)

* Za korišćenje ovog dugmeta, pritisnite i držite duže od 3 sekunde.

(NAPAJANJE) Uključivanje ili isključivanje televizora.

STB PWR Možete da uključite ili isključite digitalni riser dodavanjem digitalnog risera univerzalnom daljinskom upravljaču za televizor.

Numerička tastatura Unos brojeva.

LIST Pristupanje listi sačuvanih programa.

(Daljinski upravljač na ekranu) Prikazivanje daljinskog upravljača na ekranu.

- U nekim regionima, otvara meni Univerzalno upravljanje.

AD* Audio opis će biti omogućen.

QUICK ACCESS* Možete da pristupite aplikaciji ili usluzi Live TV pomoću numeričke dugmadi koja odgovara pojedinim funkcijama.

+ **↙** **↘** Podešavanje jačine zvuka.

⏏ **(BEZ ZVUKA)** Isključivanje svih zvukova.

⏏* **(BEZ ZVUKA)** Pristupa meniju **Pristup**.

⏏ **P** **↕** Kretanje kroz snimljene emisije.

🗣️* **(Prepoznavanje glasa)**

Da biste mogli da koristite funkciju za prepoznavanje glasa potrebna je mrežna veza.

Kada se na ekranu televizora aktivira traka prozora za glas, pritisnite i zadržite dugme i glasno izgovorite komandu.

🏠 **(POČETNI MENI)** Pristup početnom meniju.

🏠* **(POČETNI MENI)** Prikazivanje istorije.

STB MENU Prikazuje se početni meni digitalnog risera.

- Kada ne gledate sadržaje putem digitalnog risera: prikazuje se ekran digitalnog risera.

⏏ **Toččić (OK)** Pritisnite sredinu točkica da biste izabrali željeni meni. Pomoću dugmeta u obliku točkica možete da menjate programe.

△ **▽** **◀** **▶** **(Gore/dole/levo/desno)** Pritisnite dugmad za gore, dole, levo i desno da biste se kretali kroz meni. Ako pritisnete dugmad **△** **▽** **◀** **▶** dok se pokazivač koristi, pokazivač će nestati sa ekrana i moći ćete da koristite Magični daljinski upravljač kao običan daljinski upravljač. Da bi se pokazivač ponovo prikazao na ekranu, protresite Magični daljinski upravljač levo-desno.

BACK Vraćanje na prethodni nivo.

BACK* Brisanje prikaza na ekranu i povratak na gledanje sadržaja sa poslednjeg ulaznog signala.

GUIDE Prikazivanje programskog vodiča.

1, 2 **Dugmad za usluge striminga** Povezivanje sa uslugom striminga video zapisa.

⏏ **(ULAZ)** Menjanje ulaznog signala.

⏏* **(ULAZ)** Prikazuje sve liste spoljnih ulaza.

⚙️ **(Q. Postavke)** Otvaranje brzih postavki.

⚙️* **(Q. Postavke)** Prikazuje meni **Sva podešavanja**.

🔴 **🟢** **🟡** **🟠** Služe za pristup specijalnim funkcijama u nekim menijima.

🔴* **(Crveno dugme)** Pokreće funkciju snimanja.

Dugmad za teletext (TEXT, T.OPT) Ova dugmad se koristi za teletext.

LIVE ZOOM Zumiranjem izabrane oblasti, možete da je gledate preko celog ekrana.

FOCUS* Možete da zumirate oblast u koju je daljinski upravljač usmeren.

Registrowanje Magičnog daljinskog upravljača

Kako registrovati Magični daljinski upravljač

Da biste koristili Magični daljinski upravljač, prvo ga uparite sa televizorom.

- 1 Stavite baterije u Magični daljinski upravljač i uključite televizor.
- 2 Uperite Magični daljinski upravljač u televizor i pritisnite dugme **Točkić (OK)** na daljinskom upravljaču.

* Ukoliko televizor ne registruje Magični daljinski upravljač, isključite pa uključite televizor i pokušajte ponovo.

Kako poništiti registraciju Magičnog daljinskog upravljača

Istovremeno pritisnite dugmad **BACK** i  (**POČETNI MENI**) i držite ih pritisnutim pet sekundi da biste poništili uparivanje Magičnog daljinskog upravljača sa televizorom.

* Ako pritisnete i zadržite dugme **GUIDE**, otkazate ovaj postupak i odmah ponovo registrovati Magični daljinski upravljač.



- Ne mešajte nove i stare baterije. To može dovesti do pregrevanja novih baterija i njihovog curenja.
- Ako se odgovarajući polariteti baterije ne podudaraju, baterija može eksplodirati ili procuriti što može dovesti do požara, telesne povrede ili zagađenja okoline.
- Ovaj uređaj koristi baterije. U vašoj zajednici su možda na snazi propisi koji od vas zahtevaju da ove baterije pravilno odložite zbog zaštite životne sredine. Obratite se lokalnim organima za informacije o odlaganju i reciklaži.
- Baterije koje su u pakovanju ili u proizvodu ne smeju da se izlažu preteranoj toploti kao što su sunčeva svetlost, vatra i sl.

Rešavanje problema

Nije moguće upravljati televizorom pomoću daljinskog upravljača.

- Proverite senzor za daljinski upravljač na televizoru, a zatim pokušajte opet.
- Proverite da li ima prepreka između televizora i daljinskog upravljača.
- Proverite da li baterije rade i da li su pravilno postavljene (⊕ na ⊕, ⊖ na ⊖).

Nema slike i zvuka.

- Proverite je li uređaj uključen.
- Proverite da li je kabl za napajanje povezan u zidnu utičnicu.
- Proverite da li postoji problem u zidnoj utičnici povezivanjem drugih uređaja.

Televizor se iznenada isključuje.

- Proverite postavke napajanja. Moguće je da je došlo do prekida u napajanju.
- Proverite da li je funkcija automatskog isključivanja aktivirana na podešavanjima vremena.
- Ako nema signala na uključenom televizoru, televizor će se automatski isključiti nakon 15 minuta neaktivnosti.

Nema signala prilikom povezivanja na PC (HDMI).

- Uključite/isključite televizor pomoću daljinskog upravljača.
- Ponovo povežite HDMI kabl.
- Kada uključite televizor, ponovo pokrenite računar.

Nenormalan prikaz

- Ukoliko je uređaj hladan na dodir, prilikom uključivanja može doći do malog „treperenja“. Ovo je uobičajena pojava i ne znači da je uređaj u bilo kom smislu neispravan.
- Ovaj ekran je unapređen proizvod koji sadrži milione piksela. Na panelu možete da uočite slične crne tačke i/ili svetle tačke (crvene, plave ili zelene) veličine 1 ppm. One ne predstavljaju kvar i ne utiču na funkcionalnost i pouzdanost uređaja. Ovaj fenomen se pojavljuje i kod uređaja drugih proizvođača i ne podleže pravu na zamenu ili povraćaj novca.
- Možda ćete uočiti različito osvetljenje i boju panela u zavisnosti od mesta posmatranja (levo/desno/gore/dole). Ovaj fenomen je posledica karakteristika samog panela. On nije povezan sa funkcionalnošću uređaja i ne predstavlja kvar.
- Dugotrajno prikazivanje statične slike može dovesti do zadržavanja slike. Izbegavajte duže prikazivanje nepokretne slike na ekranu televizora.

Zvuci koje uređaj stvara

- „Krckanje“: Zvuk krckanja do kojeg dolazi prilikom gledanja ili isključivanja televizora nastaje usled skupljanja plastike usled dejstva toplote i vlage. Ovaj zvuk je uobičajen za uređaje kod kojih je termička deformacija neophodna.
- Šum električnih kola/zujanje panela: Prekidačko kolo velike brzine koje obezbeđuje jaku struju neophodnu za rad uređaja generiše šum niskog nivoa. Ovaj šum se razlikuje od uređaja do uređaja. On ne utiče na rad i performanse uređaja.



- Prilikom čišćenja uređaja vodite računa o tome da u prostor između gornje, leve i desne strane panela i vodice panela ne dospe nikakva tečnost ili strani predmeti. (U zavisnosti od modela)



- Proverite da li ste iscedili višak vode ili sredstva za čišćenje sa krpe.
- Nemojte prskati vodu ili sredstvo za čišćenje direktno na ekran televizora.
- Vodite računa da naprskate samo onoliko vode ili sredstva za čišćenje koliko je dovoljno na suhu krpu za brisanje ekrana.

Specifikacije

SRPSKI

(Zavisno od zemlje)

Specifikacije prenosa				
	Digitalna televizija			Analogna televizija
Televizijski sistem	DVB-S/S2 ¹ DVB-C DVB-T DVB-T2 ¹			PAL/SECAM B/G, D/K, I SECAM L
Pokrivenost kanala (Opseg)	DVB-S/S2	DVB-C	DVB-T/T2	46 do 862 MHz
	950 do 2.150 MHz	46 do 890 MHz	VHF III : 174 do 230 MHz UHF IV : 470 do 606 MHz UHF V : 606 do 862 MHz S opseg II : 230 do 300 MHz S opseg III : 300 do 470 MHz	
Maksimalni broj programa koji se mogu sačuvati	6.000	3.000		
Impedansa spoljne antene	75 Ω			
CI modul (Š x V x D)	100,0 mm x 55,0 mm x 5,0 mm			

1 Zavisno od zemlje

(Samo LK59*, LK60*, LK61*A, 32LK615*)

Specifikacije bežičnog modula (LGSWFAC71)		
Bežični LAN (IEEE 802.11a/b/g/n/ac)		
Frekvencijski opseg	Izlazna snaga (maksimalna)	
2.400 do 2.483,5 MHz	13 dBm	
5.150 do 5.725 MHz	16,5 dBm	
5.725 do 5.850 MHz (Za države izvan EU)	10 dBm	
<p>Budući da se kanali iz opsega razlikuju u zavisnosti od države, korisnik ne može da izmeni ili prilagodi radnu frekvenciju. Ovaj uređaj je konfigurisan prema tabeli regionalnih frekvencija. Zbog bezbednosti korisnika, tokom montaže i rada uređaj treba da se nalazi najmanje 20 cm od korisnika. "IEEE 802.11ac" nije dostupan u svim državama.</p>		

(Osim za LK59*, LK60*, LK61*A, 32LK615*)

Specifikacije bežičnog modula (LGSBWAC72)	
Bežični LAN (IEEE 802.11a/b/g/n/ac)	
Frekvencijski opseg	Izlazna snaga (maksimalna)
2.400 do 2.483,5 MHz	14 dBm
5.150 do 5.725 MHz	16,5 dBm
5.725 do 5.850 MHz (Za države izvan EU)	11,5 dBm
Bluetooth	
Frekvencijski opseg	Izlazna snaga (maksimalna)
2.400 do 2.483,5 MHz	8,5 dBm
Budući da se kanali iz opsega razlikuju u zavisnosti od države, korisnik ne može da izmeni ili prilagodi radnu frekvenciju. Ovaj uređaj je konfigurisan prema tabeli regionalnih frekvencija. Zbog bezbednosti korisnika, tokom montaže i rada uređaj treba da se nalazi najmanje 20 cm od korisnika. "IEEE 802.11ac" nije dostupan u svim državama.	

Uslovi okoline	
Radna temperatura	od 0 °C do 40 °C
Radna relativna vlažnost	Manja od 80 %
Temperatura za skladištenje	od -20 °C do 60 °C
Relativna vlažnost skladištenja	Manja od 85 %

Napomena o softveru sa otvorenim kodom

Da biste dobili izvorni kod pod GPL, LGPL, MPL i drugim licencama otvorenog izvornog koda koje su sadržane u ovom proizvodu, posetite <http://opensource.lge.com>.

Pored izvornog koda, možete da preuzmete i sve navedene uslove licence, odricanja od garancije i obaveštenja o autorskim pravima.

Kompanija LG Electronics takođe pruža mogućnost slanja izvornog koda na CD-ROM-u, pod uslovom da pokrijete te troškove (koji obuhvataju cenu medija i troškove slanja i isporuke), za šta je neophodno da pošaljete zahtev kompaniji LG Electronics na e-adresu: opensource@lge.com.

Ova ponuda važi tri godine od naše poslednje isporuke ovog proizvoda. Ova poruka važi za sve koji su upoznati sa ovom informacijom.

Licence

Podržane licence se mogu razlikovati u zavisnosti od modela.





KORISNIČKI PRIRUČNIK

KONFIGURACIJA SPOLJAŠNJEG KONTROLNOG UREĐAJA

Pažljivo pročitajte ovo uputstvo pre nego što počnete da koristite uređaj i sačuvajte ga za buduću upotrebu.

KODOVI ZA TASTERE

- Ova funkcija nije dostupna za sve modele.

Kôd (heksadecimalni)	Funkcija	Napomena	Kôd (heksadecimalni)	Funkcija	Napomena
00	CH +, PR +	Dugme na dalj. upr.	53	List (Lista)	Dugme na dalj. upr.
01	CH -, PR -	Dugme na dalj. upr.	5B	Exit (Izlaz)	Dugme na dalj. upr.
02	Volume + (Jačina zvuka +)	Dugme na dalj. upr.	60	PP(AD)	Dugme na dalj. upr.
03	Volume - (Jačina zvuka -)	Dugme na dalj. upr.	61	Plavo	Dugme na dalj. upr.
06	> (taster sa strelicom / taster nadesno)	Dugme na dalj. upr.	63	Žuto	Dugme na dalj. upr.
07	< (taster sa strelicom / taster nalevo)	Dugme na dalj. upr.	71	Zeleno	Dugme na dalj. upr.
08	Power (Napajanje)	Dugme na dalj. upr.	72	Crveno	Dugme na dalj. upr.
09	Mute (Bez zvuka)	Dugme na dalj. upr.	79	Ratio / Aspect Ratio (Format / format slike)	Dugme na dalj. upr.
0B	Input (Ulaz)	Dugme na dalj. upr.	91	AD (Audio opis)	Dugme na dalj. upr.
0E	SLEEP (Spavanje)	Dugme na dalj. upr.	7A	User Guide (Korisničko uputstvo)	Dugme na dalj. upr.
0F	TV, TV/RAD	Dugme na dalj. upr.	7C	Smart Home (Pametni početni ekran)	Dugme na dalj. upr.
10 - 19	* Numerički tasteri 0 - 9	Dugme na dalj. upr.	7E	SIMPLINK	Dugme na dalj. upr.
1A	Q.View / Flashback (Brzi prikaz / flešbek)	Dugme na dalj. upr.	8E	▶▶ (Premotavanje unapred)	Dugme na dalj. upr.
1E	FAV (Omiljeni kanal)	Dugme na dalj. upr.	8F	◀◀ (Premotavanje unazad)	Dugme na dalj. upr.
20	Text (Teletekst)	Dugme na dalj. upr.	AA	Info (Informacije)	Dugme na dalj. upr.
21	T. Opt (Opcija teleteksta)	Dugme na dalj. upr.	AB	Program Guide (Vodič za programe)	Dugme na dalj. upr.
28	BACK (Nazad)	Dugme na dalj. upr.	B0	▶ (Reprodukuj)	Dugme na dalj. upr.
30	AV (Audio / Video) režim	Dugme na dalj. upr.	B1	■ (Zaustavi / Lista datoteka)	Dugme na dalj. upr.
39	Caption/Subtitle (Titl)	Dugme na dalj. upr.	BA	(Zamrzavanje / spora reprodukcija / pauziranje)	Dugme na dalj. upr.
40	∧ (taster sa strelicom / taster nalevo)	Dugme na dalj. upr.	BB	Soccer (Fudbal)	Dugme na dalj. upr.
41	V (taster sa strelicom / kursor nadole)	Dugme na dalj. upr.	BD	● (SNIMANJE)	Dugme na dalj. upr.
42	My Apps (Moje aplikacije)	Dugme na dalj. upr.	DC	3D	Dugme na dalj. upr.
43	Menu / Settings (Meni / postavke)	Dugme na dalj. upr.	99	Automatska konfiguracija	Dugme na dalj. upr.
44	OK / Enter	Dugme na dalj. upr.	9F	App / *	Dugme na dalj. upr.
45	Q.Menu (Brzi meni)	Dugme na dalj. upr.	9B	TV/PC	Dugme na dalj. upr.
4C	List (Lista), - (samo ATSC)	Dugme na dalj. upr.			

* Kôd za taster 4C (0x4C) dostupan je za modele ATSC/ISDB koji koriste primarni/sekundarni kanal. (za Južnu Koreju, Japan, Severnu Ameriku i Južnu Ameriku osim Kolumbije)

KONFIGURACIJA SPOLJAŠNJEG KONTROLNOG UREĐAJA

- Vaš uređaj može izgledati drugačije od uređaja prikazanog na slici.

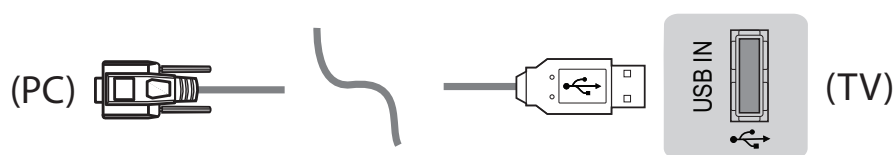
Povežite USB adapter za serijsku vezu/ulazni priključak RS-232C sa spoljnim kontrolnim uređajem (kao što je računar ili A/V kontrolni sistem) da biste eksterno upravljali funkcijama televizora.

Napomena: Tip kontrolnog porta na televizoru može da se razlikuje između serija modela.

- * Imajte u vidu da ovaj način povezivanja nije podržan na svim modelima.
- * Kabl se ne dobija u kompletu.

USB adapter za serijsku vezu sa USB kablom

USB priključak



- LGTV podržava PL2303 USB adapter za serijsku vezu u čipu (ID proizvođača: 0x0557, ID proizvoda: 0x2008) koji kompanija LG ne proizvodi i ne obezbeđuje.
- Može se nabaviti u prodavnicama računara koje drže pribor za profesionalce iz IT podrške.

RS-232C sa RS232C kablom

Tip DE9 (D-Sub 9-pinski)

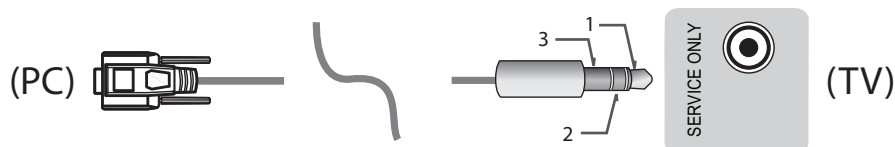
- Potrebno je da nabavite RS-232C (tip DE9, D-Sub 9-pinski žensko-ženski)-RS-232C kabl za povezivanje računara i televizora, kao što je navedeno u uputstvima.



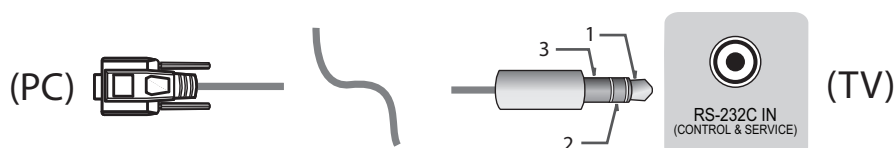
Interfejs za povezivanje može da se razlikuje od vašeg televizora.

Telefonski priključak

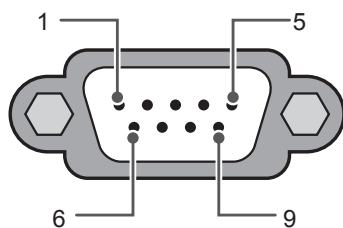
- Treba da kupite kabl koji sa jedne strane ima telefonski priključak, a sa druge RS-232 konektor – ovaj kabl služi za povezivanje računara i televizora, što je navedeno u priručniku.
- * Kod drugih modela za povezivanje upotrebite USB priključak.
- * Interfejs za povezivanje može da se razlikuje od vašeg televizora.



- ili



Računar klijenta

RS-232C
(Serijski port)

RS-232C konfiguracije

Konfiguracije sa 3 žice (nestandardno)

	Računar	TV	
RXD	2	2	TXD
TXD	3	1	RXD
GND	5	3	GND
ILI			
RXD	3	2	TXD
TXD	2	1	RXD
GND	5	3	GND
	D-Sub 9	Telefon	

SET ID

Za postavljanje ID-a uređaja, pogledajte „**Stvarno mapiranje podataka**“ na str.6

1. Pritisnite dugme **PODEŠAVANJA** da biste pristupili glavnim menijima.
2. Pritisnite dugmad za navigaciju da biste došli do stavke (***Opšte** → **O ovom TV-u** ili **OPCIJA**), a zatim pritisnite dugme **U redu**.
3. Pritisnite dugmad za navigaciju da biste došli do opcije **Podesi ID**, a zatim pritisnite dugme **U redu**.
4. Krećite se nalevo ili nadesno da biste podesili ID, a zatim izaberite opciju **ZATVORI**. Opseg podešavanja je 1-99.
5. Kada završite, pritisnite dugme **IZLAZ**.

* (U zavisnosti od modela)

Parametri komunikacije

- Brzina prenosa: 9600 bps (UART)
- Dužina podataka: 8 bita
- Parnost: Nema
- Stop bit: 1 bit
- Kôd komunikacije: ASCII kôd
- Koristite ukršteni kabl.

Referentna lista komandi

(U zavisnosti od modela)

	KOMANDA1	KOMANDA2	PODATAK (heksadecimalni)		KOMANDA1	KOMANDA2	PODATAK (heksadecimalni)
01. Uključivanje*	k	a	00 do 01	15. Balans	k	t	00 do 64
02. Odnos stranica slike	k	c	(str.7)	16. Temperatura boje	x	u	00 do 64
03. Screen Mute (Isključivanje slike)	k	d	(str.7)	17. ISM metoda (samo za plazma TV)	j	pj	(str.8)
04. Volume Mute (Isključivanje zvuka)	k	e	00 do 01	18. Ekvalizator	j	v	(str.8)
05. Kontrola jačine zvuka	k	f	00 do 64	19. Ušteda energije	j	q	00 do 05
06. Kontrast	k	g	00 do 64	20. Komanda za podešavanje	m	a	(p.9)
07. Osvetljenje	k	h	00 do 64	21. Dodaj/ izbriši (preskoči) kanal (program)	m	b	00 do 01
08. Boja	k	i	00 do 64	22. Taster	m	c	KODOVI za tastere
09. Nijansa	k	j	00 do 64	23. Upravljanje pozadinskim osvetljenjem	m	g	00 do 64
10. Oštrina	k	k	00 do 32	24. Izbor unosa	x	b	(str.11)
11. OSD izbor	k	l	00 do 01	25. 3D	x	t	(str.11)
12. Režim zaključavanja daljinskog upravljača	k	m	00 do 01	26. Prošireni (3D)	x	v	(str.11)
13. Visoki tonovi	k	r	00 do 64	27. Automatska konfiguracija	j	u	(str.12)
14. Bass (Bas)	k	s	00 do 64				

* Napomena: Tokom reprodukcije ili snimanja multimedijalnih datoteka, sve komande se tretiraju kao greška i ne izvršava se nijedna komanda osim napajanja (ka) i funkcije dugmadi (mc). RS232C kabl omogućava televizoru da pošalje „ka komandu“ kada je uključen i isključen. Ako se koristi USB-serijski pretvarački kabl, komanda radi samo kada je televizor uključen.

Protokol prenosa / prijema

Transmission

[Command1][Command2][][Set ID][][Data][Cr]

[Command 1]: Prva komanda za upravljanje televizorom. (j, k, m ili x)

[Command 2]: Druga komanda za upravljanje televizorom.

[Set ID] : Možete da podesite [Set ID] da biste odabrali željeni ID broj monitora u meniju Opcija. Podesivi opseg za televizor je od 1 do 99. Ako je za vrednost [Set ID] izabrano „0“, može se upravljati svim povezanim uređajima.

* Vrednost [Set ID] označena je kao decimalna vrednost (od 1 do 99) u meniju i kao heksadecimalna vrednost (od 0x00 do 0x63) u protokolu prenosa/prijema.

[DATA]: Za prenos podataka komandi (heksadecimalno). Prenosi „FF“ podatke za očitavanje statusa komande.

[Cr]: Povratak kursora na početak reda – ASCII kôd „0x0D“

[]: Razmak – ASCII kôd „0x20“

OK Acknowledgement

[Command2][][Set ID][][OK][Data][x]

* TV prenosi ACK (potvrdu) na osnovu ovog formata kada prima normalne podatke. Ako je podatak u režimu čitanja podataka, tada označava trenutni status podatka. Ako je podatak u režimu upisa, vратиće se podaci sa računara.

Error Acknowledgement

[Command2][][Set ID][][NG][Data][x]

* TV emituje ACK (potvrdu) na osnovu ovog formata kada prima nestandardne podatke od funkcija koje se ne mogu izvršiti ili kada prima komunikacione greške.

Podaci 00: Nevažeći kôd

Stvarno mapiranje podataka (Hexadecimal → Decimal)

* Kada unosite [data] u heksadecimalnom obliku, koristite sledeću tabelu konverzije.

* Komanda za podešavanje kanala (ma) koristi dvobajtnu heksadecimalnu vrednost ([data]) za izbor broja kanala.

00 : Korak 0	32 : Korak 50 (Set ID 50)	FE : Korak 254
01 : Korak 1 (Set ID 1)	33 : Korak 51 (Set ID 51)	FF : Korak 255
...
0A : Korak 10 (Set ID 10)	63 : Korak 99 (Set ID 99)	01 00 : Korak 256
...
0F : Korak 15 (Set ID 15)	C7 : Korak 199	27 0E : Korak 9998
10 : Korak 16 (Set ID 16)	C8 : Korak 200	27 0F : Korak 9999
...

* Komande se mogu različito ponašati u zavisnosti od modela i signala.

01. Uključivanje (Command: k a)

- ▶ Za kontrolu *uključivanja/isključivanja napajanja.

Transmission[k][a][][Set ID][][Data][Cr]

Podatak 00 : Napajanje 01 : *Napajanje uključeno
isključeno

Ack [a][][Set ID][][OK/NG][Data][x]

- ▶ Za prikaz uključivanja/*isključivanja televizora

Transmission[k][a][][Set ID][][Data][Cr]

Ack [a][][Set ID][][OK][Data][x]

* Na sličan način, ako ostale funkcije prenose „FF“ podatak zasnovan na ovom formatu, onda povratna sprega potvrđivanja podataka daje status o svim funkcijama.

02. Odnos stranica slike (Command: k c) (veličina glavne slike)

- ▶ Za podešavanje formata slike. (Format glavne slike)

Osim toga, format slike možete podesiti pomoću opcije Odnos stranica slike u meniju Q.MENU ili meniju PICTURE.

Transmission [k][c][][Set ID][][Data][Cr]

Podatak 01 : Standardan ekran (4:3)	07 : 14:9 (Evropa, Kolumbija, Srednji istok, Azija bez Južne Koreje i Japana)
02 : Širok ekran (16:9)	
04 : Uvećanje	09 : * Samo skeniranje
05 : Uvećanje 2 (samo za Južnu Ameriku osim Kolumbije)	0B : Potpuno široko (Evropa, Kolumbija, Srednji istok, Azija bez Južne Koreje i Japana)
06 : Podešeno po programu/Original	10 do 1F : Bioskopsko uvećanje od 1 do 16

Ack [c][][Set ID][][OK/NG][Data][x]

- * Ako koristite računarski ulaz, izaberite format slike 16:9 ili 4:3.
- * U režimu DTV/HDMI/Komponentni (HD rezolucija), dostupna je opcija Samo skeniranje.
- * Režim Puno proširenje možda će se različito ponašati u zavisnosti od modela. Kod digitalne televizije podržan je u potpunosti, a kod analogne televizije i AV sistema samo delimično.

03. Screen Mute (Isključivanje slike) (Command: k d)

- ▶ Za upravljanje uključivanjem/isključivanjem slike.

Transmission [k][d][][Set ID][][Data][Cr]

Podatak 00: Opcija ekrana bez slike isključena (Slika uključena)
Isključivanje slike za video snimak
01: Opcija isključivanja slike uključena (Slika isključena)
10: Uključeno prigušivanje zvuka za video snimak

Ack [d][][Set ID][][OK/NG][Data][x]

* Ako je uključeno samo isključivanje slike za video snimak, na televizoru se prikazuje meni na ekranu (OSD). Ali, u slučaju da je ekran isključen, TV neće prikazivati OSD.

04. Volume Mute (Isključivanje zvuka) (Command: k e)

- ▶ Za upravljanje uključivanjem/isključivanjem zvuka. Takođe, možete podesiti isključivanje zvuka upotrebom tastera MUTE na daljinskom upravljaču.

Transmission [k][e][][Set ID][][Data][Cr]

Podatak 00: Opcija Bez zvuka je uključena (zvuk je isključen)

01: Opcija Bez zvuka je isključena (zvuk je uključen)

Ack [e][][Set ID][][OK/NG][Data][x]

05. Kontrola jačine zvuka (Command: k f)

- ▶ Za podešavanje jačine zvuka. Jačinu zvuka možete podesiti i pomoću dugmadi za jačinu zvuka na daljinskom upravljaču.

Transmission [k][f][][Set ID][][Data][Cr]

Podatak Min: 00 do Maks: 64

Ack [f][][Set ID][][OK/NG][Data][x]

06. Kontrast (Command: k g)

- ▶ Za podešavanje kontrasta ekrana. Kontrast takođe možete podesiti u meniju PICTURE.

Transmission [k][g][][Set ID][][Data][Cr]

Podatak Min: 00 do Maks: 64

Ack [g][][Set ID][][OK/NG][Data][x]

07. Osvetljenje (Command: k h)

- ▶ Za podešavanje osvetljenosti ekrana. Osvetljenje takođe možete podesiti u meniju PICTURE.

Transmission [k][h][][Set ID][][Data][Cr]

Podatak Min: 00 do Maks: 64

Ack [h][][Set ID][][OK/NG][Data][x]

08. Boja (Command: k i)

- ▶ Za podešavanje boje na ekranu. Boju takođe možete podesiti u meniju PICTURE.

Transmission [k][i][][Set ID][][Data][Cr]

Podatak Min: 00 do Maks: 64

Ack [i][][Set ID][][OK/NG][Data][x]

09. Nijansa (Command: k j)

- Za podešavanje nijanse na ekranu. Nijansu takođe možete podesiti u meniju PICTURE.

Transmission [k][j][][Set ID][][Data][Cr]

Podatak Crvena: 00 do Zelena: 64

Ack [j][][Set ID][][OK/NG][Data][x]

10. Oštrina (Command: k k)

- Za podešavanje oštine ekrana. Oštrinu takođe možete podesiti u meniju PICTURE.

Transmission [k][k][][Set ID][][Data][Cr]

Podatak Min: 00 do Maks: 32

Ack [k][][Set ID][][OK/NG][Data][x]

11. OSD izbor (Command: k l)

- Za uključivanje/isključivanje prikaza na ekranu (OSD) pomoću daljinskog upravljača.

Transmission [k][l][][Set ID][][Data][Cr]

Podatak 00: OSD isključen 01: OSD uključen

Ack [l][][Set ID][][OK/NG][Data][x]

12. Režim zaključavanja daljinskog upravljača (Command: k m)

- Za zaključavanje komandi na prednjoj ploči monitora i daljinskom upravljaču.

Transmission [k][m][][Set ID][][Data][Cr]

Podatak 00 : Zaključavanje isključeno 01 : Zaključavanje uključeno

Ack [m][][Set ID][][OK/NG][Data][x]

- * Ako ne koristite daljinski upravljač, upotrebite ovaj režim.

Kada se glavni prekidač isključi i uključi (izvucite kabl, a zatim ga ponovo stavite posle 20–30 sekundi), oslobađa se spoljno zaključavanje komandi.

- * U stanju pripravnosti (jednosmerna struja isključena tajmerom ili komandom „ka“, „mc“) i ako je uključeno zaključavanje tastature, televizor se neće uključiti pritiskom na taster napajanja za IR niti lokalni taster.

13. Visoki tonovi (Command: k r)

- Da biste podesili visoke tonove. Podešavanje takođe možete obaviti u meniju ZVUK.

Transmission [k][r][][Set ID][][Data][Cr]

Podatak Min: 00 do Maks: 64

Ack [r][][Set ID][][OK/NG][Data][x]

* (U zavisnosti od modela)

14. Bass (Bas) (Command: k s)

- Da biste podesili bas. Podešavanje takođe možete obaviti u meniju AUDIO.

Transmission [k][s][][Set ID][][Data][Cr]

Podatak Min: 00 do Maks: 64

Ack [s][][Set ID][][OK/NG][Data][x]

* (U zavisnosti od modela)

15. Balans (Command: k t)

- Za podešavanje balansa. Balans takođe možete podesiti u meniju AUDIO.

Transmission [k][t][][Set ID][][Data][Cr]

Podatak Min: 00 do Maks: 64

Ack [t][][Set ID][][OK/NG][Data][x]

16. Temperatura boje (Command: x u)

- Za podešavanje temperature boje. Temperaturu boje takođe možete podesiti iz menija PICTURE.

Transmission [x][u][][Set ID][][Data][Cr]

Podatak Min: 00 do Maks: 64

Ack [u][][Set ID][][OK/NG][Data][x]

17. ISM metoda (Command: j p) (samo za plazma TV)

- Za kontrolu ISM metoda. Takođe možete da prilagodite opciju ISM metoda u meniju OPTION.

Transmission [j][p][][Set ID][][Data][Cr]

Podatak Min: 02: Orbiter

08: Normalno

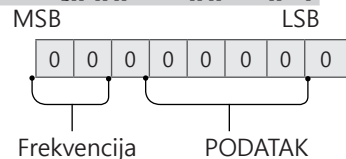
20: Uklanjanje boje

Ack [p][][Set ID][][OK/NG][Data][x]

18. Ekvilizator (Command: j v)

- Podesite ekvilizator televizora.

Transmission [j][v][][Set ID][][Data][Cr]



7	6	5	Frekvencija	4	3	2	1	0	Korak
0	0	0	1. opseg	0	0	0	0	0	0 (decimalno)
0	0	1	2. opseg	0	0	0	0	1	1 (decimalno)
0	1	0	3. opseg
0	1	1	4. opseg	1	0	0	1	1	19 (decimalno)

1	0	0	5. opseg	1	0	1	0	0	20 (decimalno)
---	---	---	----------	---	---	---	---	---	----------------

Acknowledgement [v][][Set ID][][OK/NG][Data][x]

* Zavisi od modela, a podešavanje je moguće kada režim zvuka podržava ekvilizator.

19. Ušteda energije (Command: j q)

- ▶ Da biste smanjili potrošnju energije od strane televizora. Takođe možete da prilagodite opciju Ušteda energije u meniju PICTURE.

Transmission [j][q][][Set ID][][Data][Cr]

PODATAK

- 00: Isključeno
- 01: Minimalno
- 02: Srednje
- 03: Maksimalno
- 04: Automatski (za LCD/LED TV)/
Inteligentni senzor (za PDP TV)
- 05: Isključen ekran

* (U zavisnosti od modela)

Ack [q][][Set ID][][OK/NG][Data][x]

20. Komanda za podešavanje (Command: m a)

- * Ova komanda se može različito ponašati u zavisnosti od modela i signala.
- Za tržište Evrope, Srednjeg istoka, Kolumbije, Azije bez Južne Koreje i Japana
- ▶ Izbor kanala sledećeg fizičkog broja.

Transmission [m][a][][Set ID][][Data 00][][Data 01][][Data 02][Cr]

* Analogna antena/kablovska

[Data 00][Data 01] Podaci kanala

Podatak 00: Podaci kanala u bajtovima višeg reda

Podatak 01: Podaci kanala u bajtovima nižeg reda

- 00 00 ~ 00 C7 (decimalna vrednost: 0 ~ 199)

Podatak 02: Ulaz (analogni)

- 00: Antena televizija (ATV)
- 80: Kablovska televizija (CATV)

* Digitalna antena/kablovska/satelitska

[Data 00][Data 01]: Podaci kanala

Podatak 00: Podaci visokog kanala

Podatak 01: Podaci niskog kanala

- 00 00 ~ 27 0F (decimalna vrednost: 0 ~ 9999)

Podatak 02: Ulaz (digitalni)

- 10: Antena televizija (DTV)
- 20: Zemaljski radio (Radio)
- 40: Satelitska televizija (SDTV)
- 50: Satelitski radio (S-Radio)
- 90: Kablovska televizija (CADTV)
- a0: Kablovski radio (CA-Radio)

* Primeri komande za podešavanje kanala:

1. Pređite na analogni zemaljski (PAL) kanal 10.

Set ID = Sve = 00

Podatak 00 i 01 = Podaci kanala su 10 = 00 0a

Podatak 02 = Analogna antena televizija = 00

Rezultat = **ma 00 00 0a 00**

2. Pređite na digitalni zemaljski (DVB-T) kanal 01.

Set ID = Sve = 00

Podatak 00 i 01 = Podaci kanala su 1 = 00 01

Podatak 02 = Digitalna antena televizija = 10

Rezultat = **ma 00 00 01 10**

3. Pređite na satelitski (DVB-S) kanal 1000.

Set ID = Sve = 00

Podatak 00 i 01 = Podaci kanala su 1000 = 03 E8

Podatak 02 = Digitalna satelitska televizija = 40

Rezultat = **ma 00 03 E8 40**

Ack [a][][Set ID][][OK][Data 00][Data 01]

[Data 02][x][a][][Set ID][][NG][Data 00][x]

- Za tržište Južne Koreje, Severne/Južne Amerike bez Kolumbije

- ▶ Da biste prebacili kanal na sledeći fizički/primarni/sekundarni broj.

Transmission [m][a][][0][][Data00][][Data01]

[][Data02][][Data03][][Data04][][Data05][Cr]

Digitalni kanali imaju fizički, primarni i sekundarni broj kanala. Fizički broj je stvarni broj digitalnog kanala, primarni broj je broj na koji treba mapirati kanal, a sekundarni broj je broj potkanala. Pošto ATSC tjuner automatski mapira kanal sa primarnog/sekundarnog broja, fizički broj nije neophodan prilikom slanja komande u digitalnom režimu.

* Analogna antena/kablovska

Podatak 00 : Fizički broj kanala

- Zemaljski (ATV): 02~45 (decimalna vrednost: 2 ~ 69)

- Kablovski (CATV): 01, 0E~7D (decimalna vrednost: 1, 14~125)

[Data 01 ~ 04]: Primarni/sekundarni broj kanala

Podatak 01 i 02: xx (nije bitno)

Podatak 03 i 04: xx (nije bitno)

Podatak 05: Ulaz (analogni)

- 00: Antena televizija (ATV)
- 01: Kablovska televizija (CATV)

* Digitalna antena/kablovska

Podatak 00: xx (nije bitno)

[Data 01][Data 02]: Primarni broj kanala

Podatak 01: Podaci kanala u bajtovima višeg reda

Podatak 02: Podaci kanala u bajtovima nižeg reda

- 00 01 ~ 27 0F (decimalna vrednost: 1 ~ 9999)

[Data 03][Data 04]: Sekundarni broj kanala

Podatak 03: Podaci kanala u bajtovima višeg reda

Podatak 04: Podaci kanala u bajtovima nižeg reda

Podatak 05: Ulaz (digitalni)

- 02: Antena televizija (DTV) – Koristi fizički broj kanala

- 06: Kablovska televizija (CADTV) – Koristi fizički

broj kanala

- 22: Antena televizija (DTV) – Ne koristi fizički broj kanala
- 26: Kablovska televizija (CADTV) – Ne koristi fizički broj kanala
- 46: Kablovska televizija (CADTV) – Koristi samo glavni broj kanala (jednodelni kanal)

Dva bajta su dostupna za sve glavne i manje važne podatke kanala, ali se obično niži bajt koristi sam (viši bajt je 0).

* Primeri komande za podešavanje kanala:

1. Pređite na analogni kablovski (NTSC) kanal 35.

Set ID = Sve = 00
 Podatak 00 = Podaci kanala su 35 = 23
 Podatak 01 i 02 = nema primarnog = 00 00
 Podatak 03 i 04 = nema sekundarnog = 00 00
 Podatak 05 = Analogna kablovska televizija = 01
 Ukupno = **ma 00 23 00 00 00 01**

2. Pređite na digitalni zemaljski (ATSC) kanal 30-3.

Set ID = Sve = 00
 Podatak 00 = fizički broj nije poznat = 00
 Podatak 01 i 02 = primarni broj je 30 = 00 1E
 Podatak 03 i 04 = sekundarni broj je 3 = 00 03
 Podatak 05 = Digitalna antena televizija = 22
 Ukupno = **ma 00 00 00 1E 00 03 22**

```
Ack [a][ ][Set ID][ ][OK][Data 00][Data 01]
[Data 02][Data 03][Data 04][Data 05]
[x][a][ ][Set ID][ ][NG][Data 00][x]
```

• Za tržište Japana

- Da biste prebacili kanal na sledeći fizički/primarni/sekundarni broj.

```
Transmission [m][a][ ][0][ ][Data00][ ][Data01]
[ ][Data02][ ][Data03][ ][Data04][ ][Data05][Cr]
```

* Digitalna antena/satelitska

Podatak 00: xx (nije bitno)

[Data 01][Data 02]: Primarni broj kanala

Podatak 01: Podaci kanala u bajtovima višeg reda

Podatak 02: Podaci kanala u bajtovima nižeg reda
 - 00 01 ~ 27 0F (decimalna vrednost: 1 ~ 9999)

[Data 03][Data 04]: Sekundarni broj kanala/ogranak
 (nije bitno za satelitski)

Podatak 03: Podaci kanala u bajtovima višeg reda

Podatak 04: Podaci kanala u bajtovima nižeg reda

Podatak 05: Ulaz (digitalni/satelitski za Japan)

- 02: Antena televizija (DTV)
- 07: BS (satelit koji emituje)
- 08: CS1 (komunikacioni satelit 1)
- 09: CS2 (komunikacioni satelit 2)

* Primeri komande za podešavanje kanala:

1. Pređite na digitalni zemaljski (ISDB-T) kanal 17-1.

Set ID = Sve = 00
 Podatak 00 = fizički broj nije poznat = 00
 Podatak 01 i 02 = primarni broj je 17 = 00 11
 Podatak 03 i 04 = sekundarni broj/ogranak je 1 = 00 01

Podatak 05 = Digitalna antena televizija = 02

Ukupno = **ma 00 00 00 11 00 01 02**

2. Pređite na BS (ISDB-BS) kanal 30.

Set ID = Sve = 00
 Podatak 00 = fizički broj nije poznat = 00
 Podatak 01 i 02 = primarni broj je 30 = 00 1E
 Podatak 03 i 04 = nije bitno = 00 00
 Podatak 05 = Digitalna BS TV = 07
 Ukupno = **ma 00 00 00 1E 00 00 07**

* Ova funkcija se može razlikovati u zavisnosti od modela.

```
Ack [a][ ][Set ID][ ][OK][Data 00][Data 01]
[Data 02][Data 03][Data 04][Data 05]
[x][a][ ][Set ID][ ][NG][Data 00][x]
```

21. Dodaj/izbriši (preskoči) kanal (program)
 (Command: m b)

- Da biste preskočili trenutni kanal (program) za naredni put.

```
Transmission [m][b][ ][Set ID][ ][Data][Cr]
```

Podatak 00 : Izbriši (ATSC,ISDB)/ 01 : Dodaj preskoči(DVB)

```
Ack [b][ ][Set ID][ ][OK/NG][Data][x]
```

* Postavite status sačuvanog kanala na Izbriši (ATSC, ISDB)/preskoči (DVB) ili Dodaj.

22. Taster (Command: m c)

- Za slanje IC daljinske šifre.

```
Transmission [m][c][ ][Set ID][ ][Data][Cr]
```

Podatak Kôd za taster – p.2.

```
Ack [c][ ][Set ID][ ][OK/NG][Data][x]
```

23. Upravljanje pozadinskim osvetljenjem
 (Command: m g)

- Za LCD TV / LED TV
- Za upravljanje pozadinskim osvetljenjem.

```
Transmission [m][g][ ][Set ID][ ][Data][Cr]
```

Podatak Min: 00 do Maks: 64

```
Ack [g][ ][Set ID][ ][OK/NG][Data][x]
```

- Za plazma TV
- Za kontrolu lampice na tabli.

```
Transmission [m][g][ ][Set ID][ ][Data][Cr]
```

Podatak Min: 00 do Maks: 64

```
Ack [g][ ][Set ID][ ][OK/NG][Data][x]
```


24. Izbor unosa (Command: x b)
(ulaz za glavnu sliku)

► Za izbor ulaznog izvora za glavnu sliku.

Transmission [x][b][][Set ID][][Data][Cr]

PODATAK

- 00: DTV 01: CADTV
- 02 : Satelitska DTV 10: ATV
- ISDB-BS (Japan)
- 03 : ISDB-CS1 (Japan)
- 04 : ISDB-CS2 (Japan)
- 11: CATV

- 20 : AV ili AV1 21 : AV2
- 40 : Komponenta1 41 : Komponenta2
- 60 : RGB

- 90 : HDMI1 91 : HDMI2
- 92 : HDMI3 93 : HDMI4

Ack [b][][Set ID][][OK/NG][Data][x]

* Ova funkcija zavisi od modela i signala.

25. 3D (Command: x t) (samo 3D modeli)
(u zavisnosti od modela)

► Menjanje 3D režima televizora.

Transmission [x][t][][Set ID][][Data 00][][Data 01]
[][Data 02][][Data 03][Cr]

* (U zavisnosti od modela)

Struktura podataka

- [Data 00] 00: 3D uključen
- 01: 3D isključen
- 02: 3D u 2D
- 03: 2D u 3D
- [Data 01] 00: Gore/dole
- 01: Levo/desno
- 02: Šahovska tabla
- 03: Sekvencijalni kadrovi
- 04: Preplitanje kolone
- 05: Preplitanje reda
- [Data 02] 00: Desno ka levom
- 01: Levo ka desnom
- [Data 03] 3D efekti (3D dubina): Min: 00 – Maks: 14
- (*prenos heksadecimalnim kodom)

- * Funkcije [Data 02] i [Data 03] zavise od modela i signala.
- * Ako je [Data 00] 00 (3D uključen), [Data 03] nema značaja.
- * Ako je [Data 00] 01 (3D isključen) ili 02 (3D u 2D), [Data 01], [Data 02] i [Data 03] nemaju značaja.
- * Ako je [Data 00] 03 (2D u 3D), [Data 01] i [Data 02] nemaju značaja.
- * Ako je [Data 00] na 00 (3D uključen) ili 03 (2D u 3D), [Data 03] rade samo kada je 3D režim (žanr) postavljen na ručno.
- * Možda neće sve opcije 3D obrasca ([Data 01]) biti dostupne u skladu sa TV/video signalom.

[Data 00]	[Data 01]	[Data 02]	[Data 03]
-----------	-----------	-----------	-----------

00	O	O	O
01	X	X	X
02	X	X	X
03	X	O	O

X: nije važno

Ack [t][][Set ID][][OK][Data00][Data01][Data02]
[Data03][x]
[t][][Set ID][][NG][Data00][x]

26. Prošireni 3D (Command: x v) (samo 3D modeli)
(u zavisnosti od modela)

► Menjanje 3D opcije televizora.

Transmission [x][v][][Set ID][][Data 00][][Data 01][Cr]

[Data 00] 3D opcija

- 00: Ispravljanje 3D slike
- 01: 3D dubina (3D režim je samo ručni)
- 02: 3D ugao posmatranja
- 06: Ispravljanje 3D boje
- 07: Zumiranje 3D zvuka
- 08: Normalan prikaz slike
- 09: 3D režim (žanr)

[Data 01] Postoji poseban opseg za svaku 3D opciju koji zavisi od vrednosti [Podatak 00].

- 1) Kada je [Data 00] 00
 - 00: Desno ka levom
 - 01: Levo ka desnom
 - 2) Kada je [Data 00] 01, 02
 - Podatak Min: 0 – Maks: 14 (*prenos heksadecimalnim kodom)
 - Opseg vrednosti podataka (0 - 20) automatski konvertuje opseg ugla posmatranja (-10 do +10) (u zavisnosti od modela)
 - * Ova opcija radi samo kad je 3D režim (žanr) postavljen na ručno.
 - 3) Kada je [Data 00] 06, 07
 - 00: Isključeno
 - 01: Uključeno
 - 4) Kada je [Data 00] 08
 - 00: Vraća u 3D video iz 3D video snimka koji je konvertovan funkcijom 3D u 2D
 - 01: Menja 3D video u 2D video, osim 2D u 3D video snimka
- * Ako se ne zadovolje uslovi konvertovanja, komanda se tretira kao NG.

5) Kada je [Data 00] 09

- 00 : Standard 01 : Sport
- 02 : Bioskop 03 : Ekstremno
- 04 : Ručno 05 : Automatski

Ack [v][][Set ID][][OK][Data00][Data01][x]
[v][][Set ID][][NG][Data00][x]

27. Automatska konfiguracija (Command: j u)
(U zavisnosti od modela)

- ▶ Za podešavanje pozicije slike i automatsko smanjivanje podrhtavanja slike. Ovo radi samo u režimu RGB (PC).

Transmission [j][u][][Set ID][][Data][Cr]

Podatak 01 : Pokreni Automatsku konfiguraciju

Ack [u][][Set ID][][OK/NG][Data][x]