



MANUAL DE UTILIZARE

Siguranță și referințe

Televizor cu LED-uri*

* Televizorul LG cu LED-uri utilizează ecranul LCD cu surse de lumină LED.

Citiți acest manual cu atenție înainte de a utiliza televizorul și păstrați-l pentru consultări ulterioare.

Avertisment! Instrucțiuni de siguranță



ATENȚIE
RISC DE ȘOC ELECTRIC,
NU DESCHIDEȚI



ATENȚIE : PENTRU A REDUCE RISCUL DE ȘOC ELECTRIC, NU ÎNDEPĂRȚAȚI CAPACUL (SAU PARTEA POSTERIOARĂ). ÎN INTERIOR NU EXISTĂ PIESE CARE POT FI REPARATE DE CĂTRE UTILIZĂTOR. PENTRU SERVICE, CONSULTAȚI PERSONALUL DE SERVICE CALIFICAT.



Acest simbol are scopul de a alerta utilizatorul cu privire la prezența „tensiunii periculoase” neizolate din spațiul produsului care poate avea o magnitudine suficientă pentru a constitui un risc de șoc electric pentru persoane.



Acest simbol are scopul de a alerta utilizatorul cu privire la prezența instrucțiunilor de funcționare și de întreținere (de service) importante din documentația care acompaniază dispozitivul.

AVERTISMENT : PENTRU A REDUCE RISCUL DE INCENDIU ȘI DE ȘOC ELECTRIC, NU EXPUNEȚI ACEST PRODUS LA PLOAIE SAU UMEZEALĂ.

• PENTRU A PREVENI INCENDIILE, PĂSTRĂȚI ÎNTOTDEAUNA LUMÂNĂRILE SAU ALTE SURSE DE FLĂCĂRI DESCHISE DEPARTE DE ACEST PRODUS.

• **Nu amplasați televizorul și telecomanda în următoarele medii:**

- Păstrați produsul ferit de lumina directă a soarelui.
- Într-o zonă cu nivel crescut de umiditate, cum ar fi o cameră de baie
- În apropierea unei surse de căldură, cum ar fi sobe și alte dispozitive care produc căldură.
- În apropierea blaturilor de bucătărie sau a umidificatoarelor, unde produsele pot fi expuse rapid la abur sau ulei.
- Într-o zonă expusă ploii sau vântului.
- Nu expuneți la picături sau stropi și nu așezați obiecte pline cu lichide, de exemplu vase, cești etc., pe sau deasupra aparatului (de ex., pe rafturile de deasupra unității).
- Lângă obiecte inflamabile precum benzină, lumânări sau expus la fluxul direct de aer condiționat.
- Nu instalați în locuri cu praf excesiv.

În caz contrar, se pot produce incendii, electrocutări, aprindere/explozie, defectarea sau deformarea produsului.

• **Ventilare**

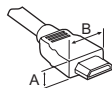
- Instalați televizorul într-un loc bine ventilat. Nu-l instalați într-un spațiu restrâns cum este o bibliotecă.
- Nu instalați produsul pe un covor sau pe o pernă.
- Nu blocați și nu acoperiți produsul cu material textil sau alte materiale cât timp unitatea este conectată la priză.
- Aveți grijă să nu atingeți fantele de ventilație. Când vă uitați la televizor pentru un interval lung de timp, fantele de ventilație pot deveni fierbinți.
- Protejați cablul de alimentare împotriva șocurilor fizice sau mecanice, cum ar fi răsucirea, îndoirea, strangularea, prinderea cu ușa sau călcarea pe acesta. Acordați o atenție deosebită ștecărelor, prizelor de perete și locului în care cablul iese din dispozitiv.
- Nu mutați televizorul în timp ce cablul de alimentare este conectat la priză.
- Nu utilizați un cablu de alimentare deteriorat sau care nu rămâne conectat ferm.
- Întotdeauna prindeți de ștecăr când scoateți cablul de alimentare din priză. Nu trageți de cablul de alimentare pentru a scoate televizorul din priză.
- Nu conectați prea multe dispozitive la aceeași priză de curent alternativ, deoarece acest lucru poate provoca incendii sau electrocutări.
- **Deconectarea dispozitivului de la rețeaua de alimentare**
 - ștecărul de alimentare este dispozitivul de deconectare. În caz de urgență, ștecărul de alimentare trebuie să rămână ușor accesibil.
- Nu lăsați copiii să se urce pe sau să se agațe de televizor. În caz contrar, televizorul poate cădea, cauzând vătămări corporale grave.
- **Împământarea antenelor de exterior** (poate să difere în funcție de țară):
 - Dacă aveți instalată o antenă de exterior, respectați măsurile de precauție de mai jos. Sistemul antenei de exterior nu trebuie să fie situat în apropierea liniilor electrice aeriene sau a altor circuite de lumină sau energie electrică, sau acolo unde poate intra în contact cu astfel de linii sau circuite electrice, deoarece există riscul de deces sau vătămări corporale grave. Asigurați-vă că sistemul antenei este împământat, pentru a fi protejat într-o anumită măsură împotriva supratensiunii și a acumulării de sarcini electrostatice. Secțiunea 810 din Codul electric național (CEN) din S.U.A. oferă informații cu privire la împământarea corectă a țărșului și a structurii de susținere, împământarea frului de intrare la o unitate de descărcare a antenei, dimensiunea conductorilor de împământare, poziția unității de descărcare a antenei, conectarea la electrozii de împământare și cerințele privind electrodul de împământare. Împământarea antenei în conformitate cu Codul electric național, ANSI/NFPA 70

- **Împământare** (Cu excepția dispozitivelor care nu sunt împământate.)
 - Televizoarele cu fișă de curent alternativ cu trei știfturi de contact trebuie să fie conectate la o priză de curent alternativ împământată pentru trei știfturi de contact. Asigurați-vă că ați contactat firul de împământare pentru a preveni posibilele electrocutări.
 - Nu atingeți niciodată acest aparat sau antena în timpul unei furtuni cu fulgere. Vă puteți electrocuta.
 - Asigurați-vă că ați conectat ferm cablul de alimentare la televizor și la priza de perete; în caz contrar, fișa și priza de curent se pot deteriora, iar în cazuri extreme poate izbucni un incendiu.
 - Nu introduceți obiecte metalice sau inflamabile în produs. Dacă scăpați un obiect străin în interiorul produsului, deconectați cablul de alimentare și contactați serviciul de asistență clienți.
 - Nu atingeți capătul cablului de alimentare în timp ce este conectat la priză. Vă puteți electrocuta.
 - **Dacă survine oricare următoarele situații, deconectați imediat produsul de la priză și contactați serviciul de asistență clienți local.**
 - Produsul a fost deteriorat.
 - Dacă pătrunde apă sau o altă substanță în produs (adaptor de c.a., cablu de alimentare sau televizor).
 - Dacă simțiți miros de fum sau alte mirosuri neplăcute provenind de la televizor
 - În timpul furtunilor cu fulgere sau când nu este utilizat pentru perioade lungi de timp.

Chiar dacă televizorul este oprit de la telecomandă sau de la buton, sursa de alimentare cu c.a. este conectată la unitate dacă aceasta nu este scoasă din priză.
 - Nu utilizați echipamente electrice de înaltă tensiune lângă televizor (de ex., o lampă anti-insecte). Acest lucru poate avea drept rezultat funcționarea defectuoasă a produsului.
 - Nu încercați să modificați acest produs în niciun fel, fără autorizația scrisă a LG Electronics. Se pot produce incendii sau electrocutări accidentale. Contactați serviciul de asistență clienți local pentru service sau reparații. Modificările neautorizate pot anula autoritatea utilizatorului de a opera acest produs.
 - Utilizați numai atașamente/accesorii autorizate, aprobate de LG Electronics. În caz contrar, se pot produce incendii, electrocutări, defectarea sau deteriorarea produsului.
 - Nu dezasașblați niciodată adaptorul c.a. sau cablul de alimentare. Aceasta poate avea drept rezultat un incendiu sau electrocutarea.
 - Manipulați adaptorul cu grijă pentru a evita scăparea pe jos sau lovirea acestuia. Impactul poate deteriora adaptorul.
 - Pentru a reduce riscul de incendiu sau electrocutare, nu atingeți televizorul cu mâinile ude. Dacă știfturile de contact ale cablului de alimentare sunt ude sau acoperite de praf, uscați complet fișa de curent sau ștergeți praful de pe aceasta.
- **Baterii**
 - Depozitați accesoriile (baterie etc.), într-un loc sigur și care să nu fie la îndemâna copiilor.
 - Nu scurcircuitați, nu dezasașblați și nu lăsați bateriile să se supraîncălzească. Nu aruncați bateriile în foc. Nu expuneți bateriile la căldură excesivă.
 - Atenție: Pericol de incendiu sau explozie dacă bateria este înlocuită cu un tip de baterie necompatibil.
 - **Mutare**
 - Când mutați produsul, asigurați-vă că este oprit, deconectat de la priză și că toate cablurile au fost îndepărtate. Este posibil să fie nevoie de 2 sau mai multe persoane pentru a transporta televizoarele de dimensiuni mai mari. Nu apăsați și nu aplicați presiune pe panoul frontal al televizorului. În caz contrar, produsul se poate deteriora sau pot exista riscuri de incendiu sau vătămări corporale.
 - Nu lăsați materialul anti-umezeală din ambalaj sau ambalajul din vinil la îndemâna copiilor.
 - Nu permiteți șocurile prin impact sau căderea oricăror obiecte în produs și nu lăsați nimic să cadă pe ecran.
 - Nu apăsați cu putere pe panou cu mâna sau cu un obiect ascuțit, de exemplu unghia, un creion sau un stilou, și nu îl zgâriați. Ecranul se poate deteriora.
 - **Curățare**
 - Pentru curățare, deconectați cablul de alimentare de la priză și ștergeți ușor cu o cârpă moale și uscată. Nu pulverizați apă sau alte lichide direct pe televizor. Nu utilizați niciodată produse de curățat sticla, produse de împrespătare a aerului, insecticide, lubrifianti, ceară (destinată autovehiculelor sau de uz industrial), substanțe abrazive, diluant, benzen, alcool etc., ce pot deteriora produsul și panoul acestuia. În caz contrar, se pot produce electrocutări sau deteriorarea produsului.

Pregătirea

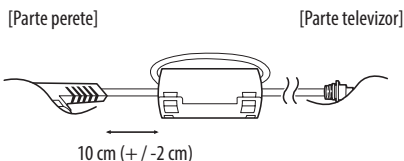
- Dacă televizorul este pornit pentru prima dată după livrarea din fabrică, inițializarea acestuia poate dura câteva minute.
- Imaginea ilustrată poate fi diferită de televizorul dvs.
- Afșajul pe ecran (On Screen Display - OSD) al televizorului dvs. poate să difere puțin de cel prezentat în acest manual.
- Este posibil ca meniurile și opțiunile disponibile să fie diferite de sursa de intrare sau de modelul produsului pe care o/ți folosiți.
- În viitor acestui televizor i se pot adăuga caracteristici noi.
- Dispozitivul trebuie conectat la o priză electrică ușor accesibilă situată în apropiere. Unele dispozitive care nu au buton de pornire/oprire sunt oprite prin deconectarea cablului de alimentare electrică de la priză.
- Elementele furnizate cu produsul dvs. pot varia în funcție de model.
- Specificațiile produsului sau cuprinsul acestui manual pot fi modificate fără notificare prealabilă datorită realizării de actualizări ale funcțiilor produsului.
- Pentru o conectare optimă, cablurile HDMI și dispozitivele USB trebuie să aibă margini mai subțiri de 10 mm și mai înguste de 18 mm. Utilizați un cablu prelungitor compatibil USB 2.0 în cazul în care cablul USB sau stick-ul de memorie USB nu intră în portul USB al televizorului dvs.



*A ≤ 10 mm

*B ≤ 18 mm

- Utilizați un cablu certificat cu sigla HDMI atașată.
- Dacă nu utilizați un cablu certificat HDMI, este posibil ca ecranul să nu mai afișeze sau să apară o eroare de conexiune. (Tipuri de cabluri HDMI recomandate)
 - Cablu Ultra High-Speed HDMI®/TM (3 m sau mai puțin)
- Cum se utilizează miezul de ferită (în funcție de model)
 - Utilizați miezul din ferită pentru a reduce interferența electromagnetică din cablul de alimentare. Înfășurați o singură dată cablul de alimentare pe miezul din ferită.



Achiziționare separată

Elementele care se achiziționează separat pot fi schimbate sau modificate în vederea îmbunătățirii calității, fără nicio notificare. Contactați distribuitorul pentru a achiziționa aceste articole. Aceste dispozitive funcționează doar cu anumite modele.

Numele modelului sau design-ul poate fi modificat în funcție de actualizarea funcțiilor produsului, circumstanțele sau politicile producătorului.

Telecomandă Magic

(În funcție de model)

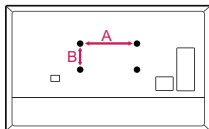
AN-MR19BA

Verificați dacă modelul dvs. de televizor este compatibil cu Bluetooth în specificațiile modulului wireless, pentru a vedea dacă poate fi utilizat în asociere cu telecomanda Magic.

Consolă de montare pe perete

(În funcție de model)

Asigurați-vă că utilizați șuruburi și console de montare pe perete care respectă standardul VESA. Dimensiunile standard pentru kiturile de montare pe perete sunt descrise în tabelul următor.



Model	32LM63*
VESA (A x B) (mm)	200 x 200
Șurub standard	M6
Număr de șuruburi	4
Consolă de montare pe perete	LSW240B MSW240

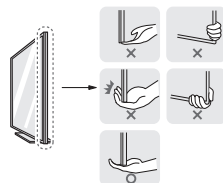
Ridicarea și deplasarea televizorului

Atunci când deplasați sau ridicați televizorul, citiți următoarele pentru a împiedica zgărirea sau deteriorarea televizorului și pentru transportare sigură, indiferent de tip și dimensiune.

- Este recomandat să deplasați televizorul în cutia sau în materialul de ambalare în care acesta a sosit inițial.
- Înainte de a deplasa sau de a ridica televizorul, deconectați cablul de alimentare și toate cablurile.
- Atunci când țineți televizorul în mână, ecranul nu trebuie să fie orientat spre dvs. pentru a evita deteriorarea.



- Țineți ferm partea inferioară și cea superioară a cadrului televizorului. Asigurați-vă că nu țineți mâna în partea transparentă, în zona difuzoarelor sau a grilajului difuzoarelor.



- Atunci când transportați un televizor mare, trebuie să existe cel puțin 2 persoane.
- Atunci când transportați televizorul în mână, țineți televizorul așa cum se arată în ilustrația următoare.



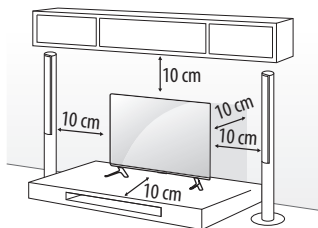
- Atunci când transportați televizorul, nu îl expuneți la șocuri sau la vibrații excesive.
- Atunci când transportați televizorul, țineți televizorul vertical, nu întoarceți niciodată televizorul lateral și nu îl înclinați către stânga sau către dreapta.
- Nu aplicați presiune excesivă pentru a cauza curbarea/îndoirea șasiului cadrului deoarece ecranul s-ar putea deteriora.
- La manipularea televizorului, aveți grijă să nu deteriorați butoanele scoase în relief.



- Evitați în orice moment să atingeți ecranul, deoarece acest lucru poate avea drept rezultat deteriorarea ecranului.
- Când atașați suportul la televizor, așezați ecranul cu fața în jos pe o masă cu suprafață moale sau pe o suprafață plană pentru a proteja ecranul împotriva zgârieturilor.

Montarea pe masă

- 1 Ridicați și înclinați televizorul în poziția sa verticală pe o masă.
 - Lăsați un spațiu de 10 cm (minim) de la perete pentru ventilare adecvată.



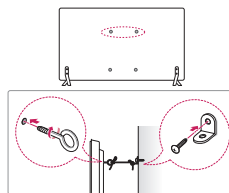
(În funcție de model)

- 2 Conectați cablul de alimentare la o priză de perete.



- Atunci când asamblați produsul, nu aplicați substanțe străine (uleiuri, lubrifianți etc.) pe piesele prevăzute cu șurub.
- Dacă instalați televizorul pe un suport, trebuie să luați măsuri de prevenire a răsturnării produsului. În caz contrar, produsul poate cădea, cauzând vătămări corporale.
- Nu utilizați niciun element neaprobat pentru a asigura siguranța produsului și durata sa de viață.
- Orice deteriorări sau vătămări corporale din cauza utilizării elementelor neaprobatate nu sunt acoperite de garanție.
- Asigurați-vă că șuruburile sunt introduse corect și sunt strânse ferm. (Dacă nu sunt strânse suficient de sigur, este posibil ca televizorul să se incline în față după instalare.) Nu utilizați prea multă forță și nu strângeți excesiv șuruburile; în caz contrar, acestea se pot deteriora și nu se vor strânge corect.

Fixarea televizorului pe perete

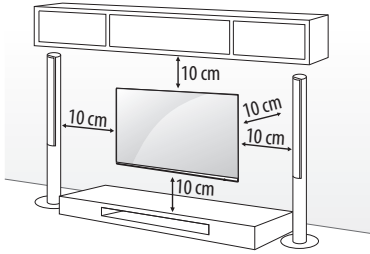


(În funcție de model)

- 1 Introduceți și strângeți șuruburile cu ureche sau suporturile și șuruburile televizorului pe spatele televizorului.
 - Dacă există șuruburi introduse în locul șuruburilor cu ureche, scoateți mai întâi șuruburile.
- 2 Montați consolele de perete cu șuruburi pe perete. Faceți să corespundă locația suportului de perete cu șuruburile cu ureche de pe spatele televizorului.
- 3 Conectați strâns șuruburile cu ureche și suporturile de perete cu o frânghie robustă. Asigurați-vă că mențineți frânghia orizontal față de suprafața plană.
 - Utilizați o platformă sau un dulap suficient de puternic și de mare pentru a sprijini televizorul în siguranță.
 - Suporturile, șuruburile și frânghiile nu sunt furnizate. Puteți obține accesorii suplimentare de la distribuitorul dvs. local.

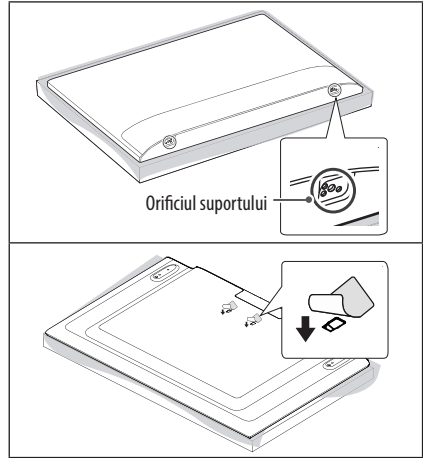
Instalarea pe perete

Atașați cu atenție o consolă de montare pe perete opțională pe spatele televizorului și instalați consola pe un perete solid, perpendicular pe podea. Când atașați televizorul la alte elemente ale construcției, vă rugăm să contactați personal calificat. LG recomandă efectuarea montării pe perete de către un instalator profesionist, calificat. Vă recomandăm utilizarea unui suport de perete LG. Suportul de montare pe perete LG este ușor de mutat, chiar și când cablurile sunt conectate. Atunci când nu utilizați suportul de perete LG, vă rugăm să utilizați un suport de perete cu ajutorul căruia dispozitivul este fixat corespunzător cu spațiu suficient pentru a permite conectarea la dispozitivele externe. Se recomandă conectarea tuturor cablurilor înainte de instalarea suporturilor fixe pentru perete.



(În funcție de model)

- La instalarea consolei de montare pe perete, se recomandă acoperirea orificiului suportului folosind banda, pentru a preveni intrarea prafului și a insectelor. (În funcție de model)



- Scoateți suportul înainte de a instala televizorul pe un dispozitiv de montare pe perete, efectuând atașarea suportului în ordine inversă.
- Pentru informații suplimentare despre șuruburi și consola de instalare pe perete, consultați secțiunea Achiziții separate.
- Dacă doriți să montați produsul pe un perete, atașați interfața de montare VESA standard (componente opționale) la partea din spate a produsului. Când instalați televizorul utilizând consola de montare pe perete (componente opționale), fixați-l cu atenție, pentru a nu-l scăpa.
- Când instalați un televizor pe perete, nu instalați televizorul atârând cablul de alimentare și cablurile de semnal în partea din spate a televizorului.
- Nu montați produsul pe un perete dacă este posibil să fie expus la umezeală sau vapori de ulei. Acest lucru poate deteriora produsul și poate cauza căderea acestuia.

Conexiuni

Conectați diferite dispozitive externe la televizor și comutați modulele de intrare pentru a selecta un dispozitiv extern. Pentru mai multe informații privind conectarea dispozitivului extern, consultați manualul furnizat cu fiecare dispozitiv.

Antenă/CABLU

Conectați televizorul la priza unei antene de perete cu un cablu RF (75 Ω).

- Utilizați un splitter de semnal pentru a utiliza mai mult de 2 televizoare.
- În cazul în care calitatea imaginii este slabă, instalați în mod corect un amplificator de semnal pentru a îmbunătăți calitatea imaginii.
- În cazul în care calitatea imaginii este slabă cu antena conectată, încercați să orientați din nou antena în direcția corectă.
- Cablul antenei și transformatorul nu sunt furnizate.

Antenă parabolică de satelit

Conectați televizorul la priza unei antene de satelit din perete cu un cablu RF (75 Ω). (În funcție de model)

Modul CI

Pentru a vizualiza serviciile criptate (contra cost) în modul TV digital. (În funcție de model)

- Verificați dacă modulul CI este introdus în fanta pentru card PCMCIA în direcția corectă. Dacă modulul nu este introdus corect, acest lucru poate cauza deteriorarea televizorului și a fantei pentru card PCMCIA.
- Dacă televizorul nu redă niciun conținut video sau audio când CI+ CAM este conectat, vă rugăm contactați operatorul de servicii terestre/prin cablu/prin satelit.

Alte conexiuni

Conectați-vă televizorul la dispozitive externe. Pentru o imagine și un sunet de cea mai bună calitate, conectați dispozitivul extern și televizorul cu cablul HDMI. Nu este prevăzut un cablu separat.

HDMI

- La conectarea cablului HDMI, produsul și dispozitivele externe trebuie oprite și deconectate.
- Format audio HDMI acceptat :
(În funcție de model)
DTS (44,1 kHz / 48 kHz / 88,2 kHz / 96 kHz),
DTS HD (44,1 kHz / 48 kHz / 88,2 kHz / 96 kHz / 176,4 kHz / 192 kHz),
Dolby Digital / Dolby Digital Plus (32 kHz / 44,1 kHz / 48 kHz),
PCM (32 kHz / 44,1 kHz / 48 kHz / 96 kHz / 192 kHz)

USB

Este posibil ca anumite huburi USB să nu funcționeze. Dacă un dispozitiv USB conectat utilizând un hub USB nu este detectat, conectați-l direct la portul USB de pe televizor.

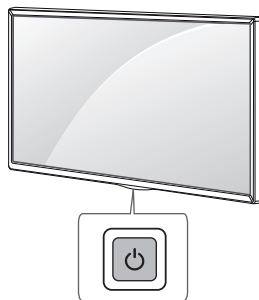
Dispozitive externe

Dispozitivele externe disponibile sunt: Player Blu-ray, receptoare HD, playere DVD, videoplayere, sisteme audio, dispozitive de stocare USB, PC, dispozitive pentru jocuri și alte dispozitive externe.

- Conectarea dispozitivului extern poate diferi de model.
- Conectați dispozitivele externe la televizor, indiferent de ordinea portului televizorului.
- Dacă înregistrați un program TV pe un dispozitiv de înregistrare Blu-ray/DVD sau pe un videoplayer, conectați întotdeauna cablul de intrare semnal TV la televizor printr-un dispozitiv de înregistrare DVD sau un videoplayer. Pentru mai multe informații privind înregistrarea, consultați manualul furnizat cu dispozitivul conectat.
- Consultați manualul echipamentului extern pentru instrucțiuni de funcționare.
- În cazul în care conectați un dispozitiv pentru jocuri la televizor, utilizați cablul furnizat cu dispozitivul pentru jocuri.
- În modul PC, este posibil să existe interferență legată de rezoluție, model vertical, contrast sau luminozitate. Dacă există interferență, schimbați modul PC la altă rezoluție, schimbați rata de reîmprospătare sau reglați luminozitatea și contrastul din meniul [IMAGINE] până când imaginea este clară.
- În modul PC, este posibil ca unele setări ale rezoluției să nu opereze corect, în funcție de placa video.
- Când vă conectați prin intermediul unei rețele LAN cu cablu, se recomandă să utilizați un cablu CAT 7. (Numai dacă este prezent portul LAN.)
- Pentru seria LM, imaginile HDR (gamă dinamică înaltă) pot fi vizualizate prin internet sau prin dispozitive compatibile cu USB și HDMI 1.4.

Utilizarea butonului

Puteți folosi funcțiile televizorului într-un mod simplu, utilizând butonul.



Funcții de bază







Pornire (Apăsăți)
Oprire ¹ (Apăsăți și mențineți apăsat)
Control meniul (Apăsăți ²)
Selecție meniul (Apăsăți și mențineți apăsat ³)

- 1 Toate aplicațiile în curs de executare se vor închide, și toate înregistrările în curs se vor opri. (În funcție de țară)
- 2 Apăsăți scurt butonul în timp ce televizorul este pornit pentru a naviga prin meniul.
- 3 Puteți utiliza funcția atunci când accesați comenzile meniului.

Setarea meniului

Când televizorul este activat, apăsați butonul  o dată. Puteți regla elementele de meniu utilizând butonul.

	Opriri alimentarea.
	Modifică sursa de intrare.
	Reglează nivelul volumului.
	Derulează prin programele salvate.

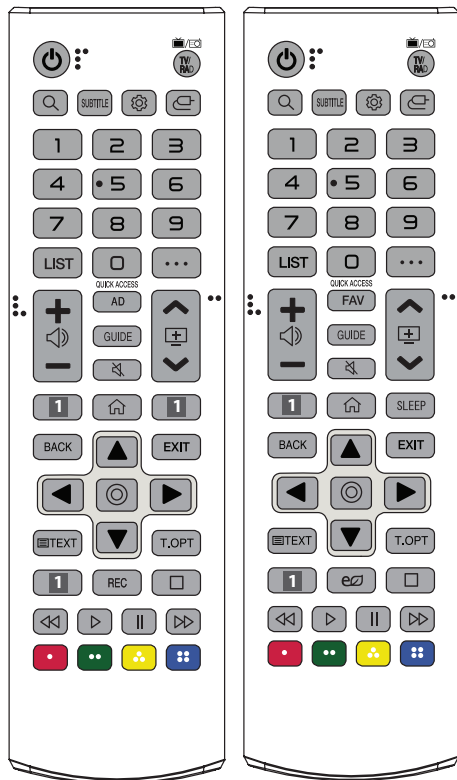
Utilizarea telecomenzii

(În funcție de model)

Descrierile din acest manual se bazează pe butoanele de pe telecomandă. Citiți acest manual cu atenție și utilizați corect televizorul.

Pentru a înlocui bateriile, deschideți capacul bateriei, înlocuiți bateriile (1,5 V AAA) făcând să corespundă capetele (+) capetele (-) cu eticheta din interiorul compartimentului și închideți capacul bateriei. Pentru a scoate bateriile, efectuați acțiunile de instalare în ordine inversă.

Asigurați-vă că îndreptați telecomanda către senzorul pentru telecomandă de pe televizor.



(Este posibil ca anumite butoane și servicii să nu fie furnizate, în funcție de regiune sau de furnizorul de servicii.)

**** Pentru a utiliza acest buton, țineți-l apăsat mai mult de 1 secundă.**

⏻ (PORNIRE/OPRIRE) Porneste sau opreste televizorul.

TV/RAD Selectează programul Radio, TV și DTV.

🔍 (CĂUTARE) Căutați conținut precum programe TV, filme și alte videoclipuri, sau efectuați o căutare pe web prin introducerea termenilor de căutare în caseta de căutare.

SUBTITLE Reduce subtitrarea preferată în modul digital.

⚙️ (Setări r.) Accesați Setări rapide.

📺 (INTRARE) Modifică sursa de intrare.

Butoane numerice Introduce numere.

👉 Accesează [Ajutor rapid].

LIST Accesează lista de programe salvată.

⋮ (MAI MULTE ACȚIUNI) Afișează mai multe funcții ale telecomenzii.

QUICK ACCESS Editează ACCESUL RAPID.

- ACCESUL RAPID este o funcție ce vă permite să accesați o aplicație specifică sau Live TV în mod direct prin acționarea prelungită a butoanelor numerice.

🔊 Reglează nivelul volumului.

AD Funcția pentru descrierile audio va fi activată.

FAV Accesează lista dvs. de programe favorite.

GUIDE Afișează ghidul de programe.

🔇 (FĂRĂ SONOR) Dezactivează toate sunetele.

🔇 (FĂRĂ SONOR) Accesează meniul [Accesibilitate].

📺 Derulează prin programele salvate.

📺 Butoane serviciu de streaming Se conectează la Serviciul de streaming video.

🏠 (ACASĂ) Accesează Meniul ACASĂ.

🏠 (ACASĂ) Afișează istoricul.

SLEEP Setează temporizatorul de repaus.

BACK Revine la nivelul anterior.

EXIT Șterge afișările de pe ecran și revine la vizionarea la televizor.

Butoane de navigare (sus/jos/stânga/dreapta) Derulează prin meniuri sau opțiuni.

Ⓞ (OK) Selectează meniurile sau opțiunile și confirmă ceea ce ați introdus.

📄 TEXT, T.OPT (Butoane teletext) Aceste butoane se utilizează pentru teletext.

REC Începeți înregistrarea și afișați meniul înregistrării. (Numai pentru modelele compatibile cu Time Machine^{Ready})

🔋 (Economie de energie) Reglează luminozitatea ecranului pentru a reduce energie.

⏪ ⏩ (Butoane de control) Butoane de control pentru conținutul media

🔴 🔵 🟡 🔴 Acestea accesează funcții speciale în unele meniuri.

Ghidul utilizatorului

Pentru informații suplimentare privind acest TV, citiți GHIDUL DE UTILIZARE integrat în produs.

- Pentru a deschide MANUALUL UTILIZATORULUI  →  → [General] → [Despre acest TV] → [Manual de utilizare]

Depanare

Televizorul nu poate fi controlat cu telecomanda.

- Verificați senzorul pentru telecomandă de pe produs și încercați din nou.
- Verificați să nu existe niciun obstacol între produs și telecomandă.
- Verificați dacă bateriile mai funcționează și dacă sunt instalate corect (⊕ la ⊕, ⊖ la ⊖).

Nu se afișează nicio imagine și nu se produce niciun sunet.

- Verificați dacă produsul este pornit.
- Verificați conectarea cablului de alimentare la o priză de perete.
- Verificați dacă există o problemă la priza de perete, conectând alte produse.

Televizorul se oprește dintr-o dată.

- Verificați setările funcției de control alimentare. Este posibil ca alimentarea să fie întreruptă.
- Verificați dacă funcția de oprire automată este activată în setările legate de timp.
- Dacă nu există semnal când televizorul este pornit, televizorul se va opri automat după 15 minute de inactivitate.

Când conectați la PC (HDMI), nu este detectat niciun semnal.

- Porniți/opriți televizorul utilizând telecomanda.
- Reconnectarea cablului HDMI.
- Reporniți PC-ul cu televizorul pornit.

Afișare anormală

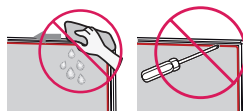
- Dacă produsul pare a fi rece la atingere, este posibil să apară o mică „scintilație” pe ecran când acesta este pornit. Acest lucru este normal, nu este nimic în neregulă cu produsul.
- Acest panou este un produs avansat care conține milioane de pixeli. Este posibil să vedeți pe panou mici puncte negre și/sau puncte puternic colorate (roșii, albastre sau verzi) cu dimensiunea de 1 ppm. Acest lucru nu indică o defecțiune și nu afectează performanța și siguranța produsului. Acest fenomen este prezent și la produse ale terților și nu constituie motiv pentru schimbarea produsului sau înapoierea banilor.
- Puteți observa diferențe de luminozitate și culoare ale panoului, în funcție de poziția din care vizionați (stânga/dreapta/sus/jos). Acest fenomen are loc din cauza caracteristicii panoului. Nu are legătură cu performanța panoului și nu constituie o defecțiune.
- Afișarea unei imagini statice pentru o perioadă lungă de timp poate cauza reținerea imaginii. Evitați afișarea unei imagini fixe pe ecranul televizorului pentru o perioadă lungă de timp.

Sunet generat

- Zgomot ca de „crăpăre”: Zgomotul ca de crăpăre care apare când vizionați la televizor sau când opriți televizorul este generat de contracția termică plastică provocată de temperatură și umiditate. Acest zgomot este obișnuit pentru produse în care este necesară deformarea termică.
- Băzâit de circuitul electric/zumzet de la panou: Un zgomot de nivel redus este generat de un circuit de comutare de viteză mare, care oferă o cantitate mare de curent pentru a opera un produs. Diferă în funcție de produs. Acest sunet generat nu afectează performanța și fiabilitatea produsului.



- La curățarea produsului, aveți grijă să nu permiteți infiltrarea lichidelor sau intrarea obiectelor străine în spațiul dintre partea superioară, stângă sau dreaptă a panoului și panoul de ghidaj. (În funcție de model)



- Stoarceți apa sau agentul de curățare în exces de pe lavetă.
- Nu pulverizați apă sau agent de curățare direct pe ecranul televizorului.
- Asigurați-vă că pulverizați o cantitate suficientă de apă sau agent de curățare pe o lavetă uscată pentru a șterge ecranul.

Specificații

(În funcție de țară)

ROMÂNIA

Specificații privind transmisiunea				
	Televizor digital			Televiziune analogică
Sistem de televiziune	DVB-S/S2 DVB-C DVB-T/T2			PAL B/B, B/G, D/K, I, SECAM B/G, D/K, L
Acoperire canale (Bandă)	DVB-S/S2	DVB-C	DVB-T/T2	46 - 862 MHz
	950 - 2.150 MHz	46 - 890 MHz	VHF III : 174 - 230 MHz UHF IV : 470 - 606 MHz UHF V : 606 - 862 MHz S bandă II : 230 - 300 MHz S bandă III : 300 - 470 MHz	
Număr maxim de programe care pot fi salvate	6.000	3.000		
Impedanță antenă externă	75 Ω			
Modul CI (l x l x A)	100,0 mm x 55,0 mm x 5,0 mm			

Specificații pentru modulul fără fir (LGSBWAC92)

LAN fără fir (IEEE 802.11a/b/g/n/ac)

Domeniu de frecvențe	Putere de ieșire (Max.)
2.400 - 2.483,5 MHz	18 dBm
5.150 - 5.725 MHz	18 dBm
5.725 - 5.850 MHz (Pentru non-EU)	12 dBm

Bluetooth

Domeniu de frecvențe	Putere de ieșire (Max.)
2.400 - 2.483,5 MHz	8 dBm

Deoarece canalele de bandă pot varia în funcție de țară, utilizatorul nu poate modifica sau regla frecvența de operare. Acest produs este configurat pentru tabelul de frecvențe regionale.

Pentru respect față de utilizator, acest dispozitiv trebuie instalat și operat la o distanță minimă de 20 cm între dispozitiv și corp. "IEEE 802.11ac" nu este disponibil în toate țările.

Condiții de mediu

Temperatură de funcționare	De la 0 °C la 40 °C
Umiditate de funcționare	Mai puțin de 80 %
Temperatură de depozitare	De la -20 °C la 60 °C
Umiditate de depozitare	Mai puțin de 85 %

Informații de notificare privind software-ul open source

Pentru a obține codul sursă din GPL, LGPL, MPL și alte licențe open source, care sunt conținute în acest produs, vă rugăm să vizitați <http://opensource.lge.com>.

În plus față de codul sursă, toate condițiile licenței, denegările de responsabilitate privind garanția și notele despre drepturile de autor la care se face referire sunt disponibile pentru descărcare.

LG Electronics va oferi și codul sursă pe CD-ROM în schimbul unei sume care să acopere costurile unei asemenea distribuții (cum ar fi costurile suporturilor media, de transport și de procesare), în urma unei solicitări prin e-mail la opensource@lge.com.

Această ofertă este valabilă pentru o perioadă de trei ani de la data ultimului transport al acestui produs. Această ofertă este valabilă pentru orice persoană care primește aceste informații.

Licențe

HDMITM
HIGH-DEFINITION MULTIMEDIA INTERFACE

HEVC AdvanceTM
Covered by Patents at patentlist.hevcadvance.com



Modelul și seria produsului sunt situate pe partea din spate și pe o parte laterală a produsului.

Înregistrați-le mai jos pentru cazul în care aveți vreodată nevoie de service.

Model _____

Număr de serie _____