



MANUAL DE USUARIO

MONITOR LCD LED

(Monitor LED*)

* Los monitores LED de LG cuentan con una pantalla LCD y retroiluminación LED.

Lea atentamente este manual antes de poner en funcionamiento el equipo y consérvelo para futuras consultas.

34WK95C

34BK95C

www.lg.com

Copyright © 2018 LG Electronics Inc. Todos los derechos reservados.

CONTENIDO

LICENCIA.....	2
SOFTWARE DE CÓDIGO ABIERTO	3
MONTAJE Y PREPARACIÓN	3
USO DEL MONITOR	8
CONFIGURACIÓN DE USUARIO	11
SOLUCIÓN DE PROBLEMAS.....	24
ESPECIFICACIONES DEL PRODUCTO	27

LICENCIA

Cada modelo tiene licencias diferentes. Para obtener más información acerca de las licencias, visite www.lg.com.



Los términos HDMI y HDMI High-Definition Multimedia Interface, y el logotipo de HDMI son marcas comerciales o marcas comerciales registradas de HDMI Licensing Administrator, Inc. en los Estados Unidos y otros países.



El logotipo de tridente de SuperSpeed USB es una marca comercial registrada de USB Implementers Forum, Inc.



MaxxAudio y las marcas comerciales adicionales de MAXX son marcas comerciales o marcas comerciales registradas de Waves Audio Ltd.

* USB Type-C™ y USB-C™ son marcas comerciales de USB Implementers Forum.

SOFTWARE DE CÓDIGO ABIERTO

Para obtener el código fuente bajo GPL, LGPL, MPL y otras licencias de código abierto que contiene este producto, visite <http://opensource.lge.com>.

Además del código fuente, se pueden descargar los términos de la licencia, las anulaciones de la garantía y los avisos de derechos de autor.

LG Electronics también le proporcionará el código abierto en un CD-ROM por un costo que cubra los gastos de dicha distribución (como el costo del medio, del envío y de la manipulación) una vez realizado el pedido por correo electrónico a la dirección opensource@lge.com.

Esta oferta es válida solo durante un período de tres años después de que se envíe el último cargamento de este producto. Esta oferta es válida para todo aquel que reciba esta información.

MONTAJE Y PREPARACIÓN



PRECAUCIÓN

- Use siempre componentes originales para garantizar su seguridad y un rendimiento óptimo del producto.
- La garantía del producto no cubre los daños o lesiones causados por el uso de elementos falsificados.
- Se recomienda utilizar los componentes suministrados.
- Si utiliza cables genéricos que no estén certificados por LG, es posible que no vea la pantalla o que la imagen tenga ruido.
- Las ilustraciones de este documento representan los procedimientos más habituales, por lo que podrían diferir del producto real.
- No aplique sustancias extrañas (aceites, lubricantes, etc.) a las piezas de los tornillos para el montaje del producto. (Se podría dañar el producto.)
- Si los tornillos se aprietan demasiado fuerte, el monitor podría sufrir daños. La garantía del producto no cubre los daños causados por este motivo.
- No transporte el monitor boca abajo sujetándolo únicamente por la base. El monitor podría separarse del soporte, caer y provocar lesiones personales.
- Cuando levante o mueva el monitor, no toque la pantalla. Si se ejerce fuerza en la pantalla, podría dañarse.

! NOTA

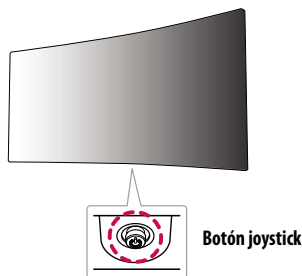
- Los componentes pueden tener un aspecto distinto al de los que se muestran en este manual.
- Toda la información y las especificaciones del producto que se detallan en este manual pueden modificarse sin previo aviso con el fin de mejorar el rendimiento del producto.
- Para adquirir accesorios opcionales, diríjase a una tienda de electrónica o a un sitio de compra en línea. También puede ponerse en contacto con el distribuidor donde haya adquirido el producto.
- El cable de alimentación suministrado puede variar en función de la región.

Software y controladores compatibles

Puedes descargarte e instalar la versión más reciente desde la página web LGE (www.lg.com).

Software y controladores	Prioridad de instalación
Controlador del monitor	Recomendado
OnScreen Control	Recomendado
Dual Controller	Opcional

Descripción de botones y productos



Cómo utilizar el botón joystick

Puede controlar fácilmente las funciones del monitor si presiona el botón de la palanca o lo mueve con el dedo hacia la izquierda, la derecha, arriba o abajo.

Funciones básicas

		Encender	Pulse el botón joystick una vez con el dedo para encender el monitor.
		Apagar	Presione y mantenga pulsado el botón de la palanca una vez durante más de 5 segundos para apagar el monitor.
		Control de volumen	Puede controlar el volumen moviendo el botón joystick a la izquierda o la derecha.

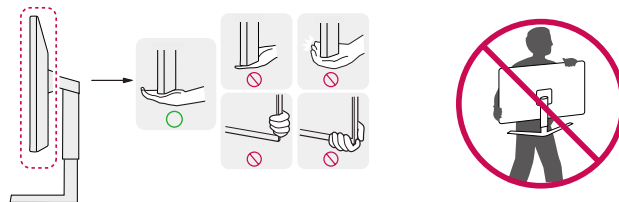
! NOTA

- El botón joystick se encuentra en la parte inferior del monitor.

Transporte y elevación del monitor

Antes de levantar o mover el monitor, siga estas instrucciones para evitar rayar o dañar el monitor, y transportarlo de manera segura, independientemente del tamaño y forma que tenga.

- Se recomienda colocar el monitor en su caja o envolverlo con el material de embalaje original antes de intentar moverlo.
- Antes de levantar o mover el monitor, desenchufe el cable de alimentación y los demás cables.
- Sujete con firmeza la parte inferior y el lateral del marco del monitor. No lo sostenga por el panel.
- Cuando sostenga el monitor, coloque la pantalla mirando en dirección opuesta a usted para evitar que se raye.
- Al transportar el monitor, no lo exponga a sacudidas ni a una vibración excesiva.
- Al transportar el monitor, manténgalo en vertical, nunca lo gire hacia uno de sus lados ni lo incline lateralmente.

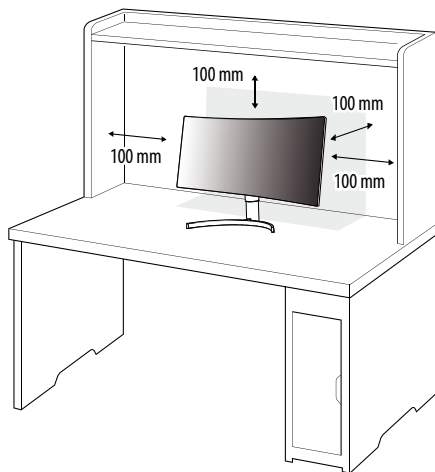


! PRECAUCIÓN

- En la medida de lo posible, procure no tocar la pantalla del monitor.
 - Podría dañar la pantalla o algunos de los píxeles empleados para crear las imágenes.
- Si utiliza el panel del monitor sin la base del soporte, su botón joystick podría provocar que el monitor se vuelva inestable y caiga, lo que podría producir lesiones a personas o daños en el monitor. Además, esto podría causar un mal funcionamiento del botón joystick.

Instalación encima de una mesa

- Levante el monitor y colóquelo encima de una mesa en posición vertical. Instálelo a una distancia mínima de 100 mm de la pared para permitir una ventilación adecuada.

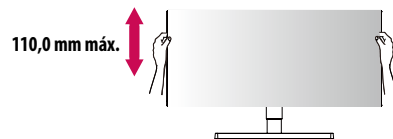


⚠ PRECAUCIÓN

- Desenchufe el cable de alimentación antes de mover o instalar el monitor. Existe riesgo de descarga eléctrica.
- Asegúrese de utilizar el cable de alimentación que se incluye con el producto y conéctelo a una toma de pared con conexión a tierra.
- Si necesita otro cable de alimentación, póngase en contacto con el distribuidor local o con la tienda minorista más cercana.

Ajuste de la altura del soporte

- Coloque el monitor montado sobre la base del soporte en posición vertical.
- Sujete el monitor firmemente con ambas manos.



⚠ ADVERTENCIA

- Al ajustar la altura de la pantalla, no coloque la mano en el cuerpo del soporte para evitar lesiones en los dedos.

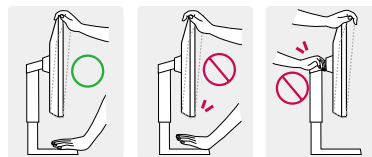
Ajuste del ángulo

- Coloque el monitor montado sobre la base del soporte en posición vertical.
- Ajuste el ángulo de la pantalla.

El ángulo de la pantalla se puede ajustar hacia delante y atrás entre -5° y 15° para que la visualización sea más cómoda.

⚠ ADVERTENCIA

- Para evitar que se produzcan lesiones en los dedos al ajustar la pantalla, no sujete la parte inferior del marco del monitor como se muestra a continuación.
- Tenga cuidado de no tocar ni presionar el área de la pantalla al ajustar el ángulo del monitor.

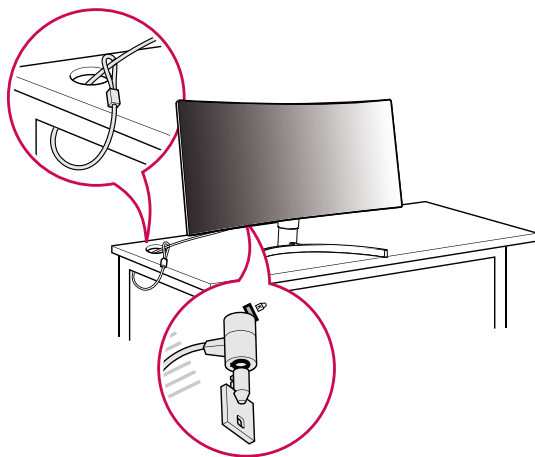


Uso del cable de anclaje Kensington

El conector del sistema de seguridad Kensington está situado en la parte inferior del monitor.

Para obtener más información sobre su instalación y uso, consulte el manual del usuario del cable de anclaje Kensington, o visite el sitio web <http://www.kensington.com>.

Fije el monitor a una mesa con el cable del sistema de seguridad Kensington.



! NOTA

- El sistema de seguridad Kensington es opcional. Puede obtener accesorios opcionales en la mayoría de tiendas de electrónica.

Instalación de la placa de montaje en pared

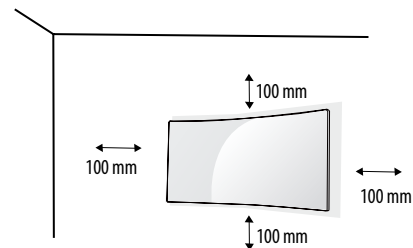
Este monitor cumple las especificaciones de la placa de montaje en pared y de otros dispositivos compatibles.

! NOTA

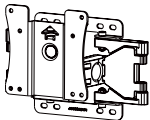
- La placa de montaje en pared se vende por separado.
- Para obtener más información sobre su instalación, consulte la guía de instalación de la placa de montaje en pared.
- Tenga cuidado de no ejercer demasiada fuerza al montar la placa de montaje en pared, ya que podría dañarse la pantalla.
- Retire el soporte antes de instalar el monitor en un montaje de pared realizando el proceso de montaje, pero al revés.

Instalación en una pared

Instale el monitor a una distancia mínima de 100 mm de la pared y deje unos 100 mm de espacio en cada lado del monitor para permitir una ventilación adecuada. Puede obtener instrucciones de instalación detalladas en cualquier tienda minorista. Asimismo, consulte el manual para obtener información sobre cómo montar e instalar un soporte de montaje en pared con inclinación.



Si instala el monitor en una pared, fije un soporte de montaje en pared (opcional) en la parte trasera del monitor. Asegúrese de que el soporte de montaje en pared esté bien fijado al monitor y a la pared.

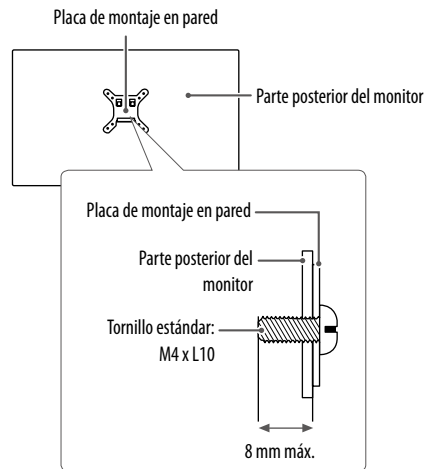
Montaje en pared (mm)	100 x 100
Tornillo estándar	M4 x L10
Número de tornillos	4
Placa de montaje en pared (opcional)	LSW 149 

! NOTA

- Si se usan tornillos que no cumplan el estándar VESA, el monitor podría sufrir daños o caerse. LG Electronics no se hace responsable de ningún accidente provocado por no haber usado tornillos estándar.
- El kit de montaje en pared incluye una guía de instalación y todas las piezas necesarias.
- El soporte de montaje en pared es opcional. Puede solicitar accesorios opcionales a su distribuidor local.
- La longitud de los tornillos puede variar en función del soporte de montaje en pared. Si utiliza tornillos más largos que la longitud estándar, podría dañar el interior del producto.
- Para obtener más información, consulte el manual del usuario del soporte de montaje en pared.

! PRECAUCIÓN

- Desenchufe el cable de alimentación antes de mover o instalar el monitor para evitar que se produzcan descargas eléctricas.
- Si el monitor se instala en el techo o en una pared inclinada, puede caerse y provocar lesiones. Utilice un soporte de montaje en pared autorizado por LG y póngase en contacto con el distribuidor local o con personal cualificado.
- Si los tornillos se aprietan demasiado fuerte, el monitor podría sufrir daños. La garantía del producto no cubre los daños causados por este motivo.
- Utilice el soporte de montaje en pared y los tornillos conformes al estándar VESA. La garantía del producto no cubre los daños causados por el uso o uso indebido de componentes inadecuados.
- Cuando se mida desde la parte posterior del monitor, la longitud de cada uno de los tornillos instalados debe ser de 8 mm o menos.



USO DEL MONITOR

- Las ilustraciones de este manual pueden variar con respecto al producto real.

Presione el botón joystick, vaya a **Configuración** → **Entrada** y, a continuación, seleccione la opción de entrada.

PRECAUCIÓN

- No presione la pantalla durante mucho tiempo. La imagen se podría distorsionar.
- No visualice una imagen fija en la pantalla durante mucho tiempo. La imagen podría quedar impresa. Utilice un salvapantallas para la PC si es posible.
- Para conectar el cable de alimentación a la toma, utilice una regleta (de 3 tomas) con conexión a tierra o una toma de pared con conexión a tierra.
- Es posible que el monitor parpadee cuando se encienda en un lugar a baja temperatura. Esto es normal.
- Es posible que a veces aparezcan puntos rojos, verdes o azules en la pantalla. Esto es normal.

Conexión a un PC

- Este monitor admite la función Plug and Play*.

* Plug and Play: Función que permite conectar un dispositivo al ordenador sin tener que reconfigurar nada ni instalar ningún controlador manualmente.

Conexión HDMI

Transmite las señales de audio y vídeo digitales de un PC al monitor.

PRECAUCIÓN

- El uso de un cable de DVI a HDMI / DP (DisplayPort) a HDMI puede causar problemas de compatibilidad.
- Utilice un cable certificado con el logotipo HDMI. Si no utiliza un cable HDMI certificado, es posible que la pantalla no se muestre o que se produzca un error de conexión.
- Tipos de cable HDMI recomendados
 - Cable HDMI™ de alta velocidad
 - Cable HDMI™ de alta velocidad con Ethernet

Conexión DisplayPort

Transmite las señales de audio y vídeo digitales de un PC al monitor.

NOTA

- Puede que no haya salida de vídeo o audio en función de la versión de DP (DisplayPort) del PC.
- Asegúrese de utilizar el cable DisplayPort suministrado con el producto. De lo contrario, es posible que esto cause el mal funcionamiento del dispositivo.
- Si utiliza una tarjeta gráfica de salida Mini DisplayPort, utilice un cable Mini DP a DP (Mini DisplayPort a DisplayPort) o puerto genérico compatible con DisplayPort1.4. (Se vende por separado)

Conexión USB-C

Transmite vídeo digital y señales de audio desde su PC al monitor.

NOTA

- El PD (Entrega de Potencia) y el Modo Alternativo DP (DP sobre USB-C) son compatibles a través del Puerto USB-C.
- Las aplicaciones podrían no funcionar correctamente dependiendo de las especificaciones y del entorno del aparato conectado.
- El puerto USB-C no es para la fuente de potencia del monitor, sino para la fuente de potencia de un PC. Conecte el adaptador para proporcionar potencia al Monitor.

Conexión a dispositivos AV

Conexión HDMI

La conexión HDMI transmite señales de audio y vídeo digitales desde el dispositivo AV al monitor.

! NOTA

- El uso de un cable de DVI a HDMI / DP (DisplayPort) a HDMI puede causar problemas de compatibilidad.
- Utilice un cable certificado con el logotipo HDMI. Si no utiliza un cable HDMI certificado, es posible que la pantalla no se muestre o que se produzca un error de conexión.
- Tipos de cable HDMI recomendados
 - Cable HDMI™/TM de alta velocidad
 - Cable HDMI™/TM de alta velocidad con Ethernet

Conexión de periféricos

Conexión del dispositivo USB

El puerto USB del producto funciona como un concentrador USB.

! NOTA

- Se recomienda que instale todas las actualizaciones de Windows para mantener al sistema actualizado antes de conectarlo al producto para usarlo.
- Los dispositivos periféricos se venden por separado.
- Se puede conectar un teclado, un ratón o un dispositivo USB al puerto USB.
- La velocidad de carga puede variar según el dispositivo.



! PRECAUCIÓN

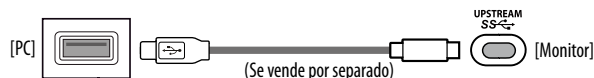
- Precauciones al utilizar un dispositivo USB
 - Puede que no se reconozca un dispositivo USB con un programa de reconocimiento automático instalado que utiliza su propio controlador.
 - Algunos dispositivos USB podrían no ser compatibles o no funcionar correctamente.
 - Se recomienda utilizar un concentrador USB o una unidad de disco duro con alimentación eléctrica. (Si la alimentación eléctrica no es adecuada, es posible que el dispositivo USB no se reconozca correctamente.)

Los dispositivos periféricos conectados al puerto USB IN se pueden controlar desde el PC.

[Para utilizar un cable USB C-A]

Para utilizar USB 3.0, conecte el cable USB C-A del producto al monitor de la PC.

Configure el menú de **USB Upstream** en **General** to **USB-C**.



[Para utilizar un cable USB A-B]

Para usar USB 2.0, conecte el cable USB A-B desde el monitor a la PC.

Configure el menú de **USB Upstream** en **General** to **USB-B**.



Conexión de auriculares

Conecte periféricos al monitor a través de la toma de auriculares.

! NOTA

- Los dispositivos periféricos se venden por separado.
- En función de los ajustes de audio del PC y del dispositivo externo, la función de los auriculares y los altavoces puede estar limitada.
- Si utiliza auriculares con clavija en ángulo, pueden surgir problemas a la hora de conectar otro dispositivo externo al monitor. Por lo tanto, se recomienda el uso de auriculares con clavija recta.



En ángulo



Rectos
(recomendado)

CONFIGURACIÓN DE USUARIO

! NOTA

- Es posible que el menú en pantalla (OSD) del monitor no coincida exactamente con el de las imágenes incluidas en este manual.

Activación del menú principal



- 1 Pulse el botón joystick en la parte inferior del monitor.
- 2 Mueva el Botón Joystick hacia arriba o abajo y a la izquierda o la derecha para establecer las opciones.
- 3 Pulse el botón joystick una vez más para salir del menú principal.

Botón	Estado del menú		Descripción
	Menú principal desactivado		Permite activar el menú principal.
	Menú principal activado		Permite salir del menú principal. (Mantenga presionado del botón durante más de 5 segundos para apagar el monitor. Puede apagar el monitor en cualquier momento, incluso cuando la función OSD está activada.)
	◀	Menú principal desactivado	Permite ajustar el nivel de volumen del monitor.
		Menú principal activado	Permite acceder a las funciones de Entrada .
	▶	Menú principal desactivado	Permite ajustar el nivel de volumen del monitor.
		Menú principal activado	Permite acceder a la función de Configuración .
	▲	Menú principal desactivado	Muestra la información sobre la entrada actual.
		Menú principal activado	Permite apagar el monitor.
	▼	Menú principal desactivado	Muestra la información sobre la entrada actual.
		Menú principal activado	Entra en la función Juego .

Opciones del menú principal



Menú principal	Descripción
Entrada	Establece el modo de entrada.
Apagar	Permite apagar el monitor.
Configuración	Permite configurar los ajustes de la pantalla.
Juego	Permite establecer el modo de juego para los videojuegos.
Salir	Permite salir del menú principal.

Configuración de menú

- 1 Para acceder al menú OSD, pulse el Botón Joystick en la parte inferior del monitor y, a continuación, acceda al **Configuración**.
- 2 Mueva el Botón Joystick hacia arriba o abajo y a la izquierda o la derecha para establecer las opciones.
- 3 Para volver al menú superior o establecer otros elementos de menú, mueva el botón Joystick hacia ◀ o pulse (⌂).
- 4 Si desea salir del menú OSD, mueva el Botón Joystick hacia ◀ hasta salir.



Ajustes Rápidos



Entrada



Imagen




Sonido



General

Ajustes Rápidos

Configuración > Ajustes rápidos		Descripción
Brillo	Ajusta el contraste y la luminosidad de la pantalla.	
Contraste		
Volumen	Ajusta el volumen.	
	<p> NOTA</p> <ul style="list-style-type: none"> Para ajustar Silencio/Habilitar sonido, mueva el botón joystick de ▼ en el menú Volumen. 	
Temperat.	Usuario	El usuario puede ajustarlo a rojo, verde o azul mediante la personalización.
	Calido	permite establecer el color de la pantalla en un tono rojizo.
	Medio	permite establecer el color de la pantalla en un tono entre rojo y azul.
	Frio	permite establecer el color de la pantalla en un tono azulado.
MaxxAudio	On	MaxxAudio® de Waves, receptor del premio Technical GRAMMY Award® es un juego de herramientas de sonido de calidad de estudio para una experiencia de sonido superior.
	Off	Desactiva la función MaxxAudio.

Entrada

Configuración > Entrada	Descripción	
Lista de entrada de alimentación	Permite seleccionar el modo de entrada.	
Relación de aspecto	Ajusta la proporción de la pantalla.	
	ancho completo	Muestra el vídeo en pantalla panorámica, con independencia de la entrada de señal de vídeo.
	Original	Muestra el vídeo según la proporción de la señal de entrada.
	Sólo escaneo	No se ajusta el formato con respecto al original.
	Cine 1	Amplía la pantalla con el formato 21:9.
	Cine 2	Amplía la pantalla con el formato 21:9, incluida la zona cuadrada negra inferior para subtítulos.
PBP	Muestra las pantallas de dos modos de entrada en un monitor.	
Principal / Sub cambio de pantalla	Alterna entre la pantalla principal y la pantalla secundaria en modo PBP .	
Principal / Sub cambio de sonido	Alterna entre el audio de la pantalla principal y la pantalla secundaria en modo PBP .	

Configuración > Entrada	Descripción					
Lista de entradas	Muestra las pantallas de dos modos de entrada en un monitor.					
	Lista de entrada de alimentación	Consulte la siguiente tabla para ver posibles combinaciones de PBP.				
	Lista de entradas sub					
	Conexión PBP		Pantalla secundaria (Derecha)			
			HDMI 1	HDMI 2	DP	USB-C
	Pantalla principal (Izquierda)	HDMI 1	-	X	○	○
		HDMI 2	X	-	○	○
		DP	○	○	-	X
		USB-C	○	○	X	-
Relación de aspecto	Ajusta la proporción de la pantalla.					
	Relación de aspecto principal	ancho completo	Muestra el vídeo ajustado a la pantalla PBP, con independencia de la entrada de señal de vídeo.			
		Original	Muestra el vídeo en el formato de la entrada de señal de vídeo en la pantalla de PBP.			
	Relación de aspecto sub	ancho completo	Muestra el vídeo ajustado a la pantalla PBP, con independencia de la entrada de señal de vídeo.			
		Original	Muestra el vídeo en el formato de la entrada de señal de vídeo en la pantalla de PBP.			
PBP	Puede desactivar la función que muestra las imágenes de dos modos de entrada simultáneamente en un monitor.					
Principal / Sub cambio de pantalla	Alterna entre la pantalla principal y la pantalla secundaria en modo PBP .					
Principal / Sub cambio de sonido	Alterna entre el audio de la pantalla principal y la pantalla secundaria en modo PBP .					


Imagen


! NOTA



- El **Modo de Imagen** que se puede configurar depende de la señal de entrada.

[Modo de imagen en señal SDR (no HDR)]

Configuración > Imagen	Descripción	
Modo de Imagen	Por Defecto	Permite al usuario ajustar cada elemento.
	Lector	Optimiza la pantalla para visualizar documentos. Usted puede aumentar el brillo de la pantalla en el menú Visualización en pantalla (OSD).
	Foto	Permite optimizar la pantalla para fotos.
	Cine	Permite optimizar la pantalla para vídeos.
	Efecto HDR	Optimiza la pantalla para un alto alcance dinámico.
	Habitación Oscura 1	Este modo permite ajustar el brillo en el nivel óptimo para trabajar en entornos oscuros.
	Habitación Oscura 2	Este modo establece el brillo a un nivel inferior a Habitación Oscura 1 .
	Colores Especiales	Este modo es para usuarios que no pueden distinguir entre el rojo y el verde. Permite a los usuarios con debilidad ocular distinguir fácilmente entre estos dos colores.
	Juego FPS 1	Este modo está optimizado para videojuegos de disparos en primera persona (FPS).
	Juego FPS 2	Tiene un valor de estabilizador negro más alto que el Juego FPS 1- Videojuego de disparos en primera persona). Es adecuado para videojuegos de disparos en primera persona muy oscuros.
	Juego RTS	Este modo está optimizado para los Juego RTS.
	Por Defecto (Juego)	En este modo, los usuarios pueden personalizar varios elementos incluyendo las opciones relacionadas con el videojuego.
	! NOTA <ul style="list-style-type: none"> Si se cambia el Modo de Imagen en la entrada del DP (DisplayPort), es posible que la pantalla parpadee o que la resolución de la pantalla de su PC se vea afectada. 	


Configuración > Imagen	Descripción	
Modo de Imagen	HDR vivo	Optimiza la pantalla para colores vívidos HDR.
	HDR Estándar	Optimiza la pantalla para HDR.
	Juego HDR	Optimiza la pantalla para Juegos HDR.
	HDR Cine	Optimiza la pantalla para vídeos HDR.
	<p> NOTA</p> <ul style="list-style-type: none"> • Es posible que el contenido HDR no se muestre correctamente según la configuración de Windows 10 OS; revise si la configuración de HDR de Windows está activada o desactivada. • Cuando la función HDR se activa, los caracteres o la calidad de imagen puede ser baja según el funcionamiento de la tarjeta de gráficos. • Mientras la función HDR esté activada, puede haber destellos o parpadeos en la pantalla si se cambia la entrada del monitor o se enciende/apaga la alimentación, según el funcionamiento de la tarjeta de gráficos. 	

Configuración > Imagen		Descripción	
Ajustar Imagen	Brillo	Ajusta el contraste y la luminosidad de la pantalla.	
	Contraste		
	Nitidez	Ajusta la nitidez de la pantalla.	
	SUPER RESOLUTION+	Alto	Optimiza la pantalla para obtener imágenes nítidas. Lo mejor para videos o juegos en alta definición.
		Medio	Optimiza la pantalla para obtener una visualización cómoda, con imágenes de nivel intermedio entre los modos bajo y alto. Lo mejor para sus videos UCC o SD.
		Bajo	Optimiza la pantalla para obtener imágenes naturales y uniformes. Lo mejor para imágenes fijas o imágenes con menos movimiento.
		Off	Aparece en la configuración más común. Desactiva SUPER RESOLUTION+ .
		 NOTA <ul style="list-style-type: none"> Debido a que esta es una función para aumentar la nitidez de imágenes de baja resolución, no es recomendable utilizar la función de texto normal o de íconos del escritorio. Podría provocar alta nitidez innecesaria. 	
	Niv. de Osc.	Establece el nivel de desfase. <ul style="list-style-type: none"> Desfase: como referencia para una señal de video, es el color más oscuro que puede mostrar el monitor. 	
		Alto	Mantiene la relación actual de contraste de la pantalla.
		Bajo	Disminuye los niveles de negro y aumenta los de blanco con respecto a la relación actual de contraste de la pantalla.
	DFC	Ajusta el brillo automáticamente según la pantalla.	

Configuración > Imagen		Descripción	
Ajustar Juego	Tiempo de Respuesta	Establece un tiempo de respuesta para la visualización de las imágenes según la velocidad de la pantalla. Para un entorno normal, se recomienda que use Rápido . Para imágenes que se mueven rápido, se recomienda que use Más Rápido . Es posible que se fije la imagen si configura en Más Rápido .	
		Más Rápido	Permite establecer el tiempo de respuesta en nivel Más Rápido.
		Rápido	Permite establecer el tiempo de respuesta en nivel Rápido.
		Normal	Permite establecer el tiempo de respuesta en nivel Normal.
		Off	No utiliza la función de mejora del tiempo de respuesta.
	FreeSync	Proporciona imágenes continuas y naturales sincronizando la frecuencia vertical de la señal de entrada con la de la señal de salida.  PRECAUCIÓN <ul style="list-style-type: none">• Interfaz compatible: DisplayPort,HDMI.• Tarjeta gráfica compatible: Una tarjeta gráfica que sea compatible con el AMD's FreeSync si es necesario.• Versión compatible: Asegúrese de actualizar la tarjeta gráfica al último driver.• Para más información y requisitos, consulte la página web de AMD: http://www.amd.com/FreeSync	
		On	Función FreeSync encendida.  NOTA <ul style="list-style-type: none">• Cuando la función FreeSync está en On, se reduce el brillo.
		Off	Apaga el FreeSync.
		Estabilizador de Negros	Puede controlar el contraste negro para obtener una mejor visibilidad en las escenas oscuras. Al aumentar el valor de Estabilizador de Negros , aumenta la luminosidad del área de nivel bajo de gris de la pantalla. Se pueden distinguir con facilidad los objetos en las pantallas de juegos oscuros. Al reducir los valores de Estabilizador de Negros , se oscurecen las zonas de niveles de grises bajos y se aumenta el contraste dinámico de la pantalla.



Configuración > Imagen	Descripción		
Ajustar Color	Gamma	Modo 1, Modo 2, Modo 3	Cuanto mayor sea el valor de gamma, más oscura se vuelve la imagen. Del mismo modo, cuanto menor sea el valor de gamma, más clara se verá la imagen.
		Modo 4	Si no necesita configurar los valores de gamma, seleccione Modo 4 .
	Temperat.	Configure la temperatura de color que desee.	
		Usuario	El usuario puede personalizarlo a rojo, verde o azul.
		Calido	Permite establecer el color de la pantalla en un tono rojizo.
		Medio	Permite establecer el color de la pantalla en un tono entre rojo y azul.
		Frio	Permite establecer el color de la pantalla en un tono azulado.
	Rojo/Verde/Azul	Puede personalizar el color de la imagen con los colores Rojo, Verde y Azul.	
	Seis Colores	Para cumplir los requisitos de color del usuario, permite ajustar del color y saturación de los seis colores (Rojo, Verde, Azul, Cyan, Magenta y Amarillo) y guardar los ajustes.	
		Tonalidad	Ajusta el tono de la pantalla.
		Saturación	Ajusta la saturación de los colores de la pantalla. Cuanto menor sea el valor, menos saturados y brillantes serán los colores. Cuanto mayor sea el valor, más saturados y oscuros serán los colores.
Reinicio de la imagen	¿Quieres Reiniciar la configuración de la imagen?	No	Permite cancelar la selección.
		Si	Restablece los ajustes predeterminados.

Sonido

Configuración > Sonido		Descripción
Volumen	Permite ajustar el nivel de volumen.  NOTA • Para ajustar Silencio / Habilitar sonido , mueva el botón de ▼ la palanca hacia en el menú volumen .	
	On Off	MaxxAudio® de Waves, receptor del premio Technical GRAMMY Award® es un juego de herramientas de sonido de calidad de estudio para una experiencia de sonido superior. Desactiva la función MaxxAudio.

General

Configuración > General	Descripción	
Idioma	Permite visualizar la pantalla del menú en el idioma deseado.	
SMART ENERGY SAVING	Ahorre energía utilizando el algoritmo de compensación de la luminosidad.	
	Alto	Permite ahorrar energía con la función SMART ENERGY SAVING de alta eficiencia.
	Bajo	Permite ahorrar energía con la función SMART ENERGY SAVING de baja eficiencia.
	Off	Desactiva la función.
	<p>! NOTA</p> <ul style="list-style-type: none"> El valor de los datos de ahorro de energía pueden diferir según el panel o los proveedores de paneles. Si selecciona la opción SMART ENERGY SAVING en Alto o Bajo, la luminosidad del monitor se vuelve más alta o más baja según la fuente. 	
LED de alimentación	<p>Permite encender y apagar la luz LED de alimentación de la parte inferior del monitor.</p> <p>! NOTA</p> <ul style="list-style-type: none"> Cuando la función LED de alimentación está encendida, funciona de la siguiente manera: <ul style="list-style-type: none"> Modo encendido: Blanco Modo Ahorro de energía (Modo de espera): Blanco intermitente Modo apagado: Apagado 	
Espera Automática	<p>Función que apaga automáticamente el monitor cuando no hay movimiento en la pantalla durante un periodo de tiempo. Puede establecer el temporizador para la función de apagado automático. (Off, 4 H, 6 H, y 8 H)</p>	
Modo compatible con HDMI	La característica Modo compatible con HDMI puede reconocer el equipo heredado que no sea compatible con HDMI 2.0.	
	On	Activa el Modo compatible con HDMI .
	Off	Desactiva el Modo compatible con HDMI .
	<p>! NOTA</p> <ul style="list-style-type: none"> Si el dispositivo conectado no es compatible con el Modo compatible con HDMI, la pantalla o el sonido podrían no funcionar correctamente. Cuando el Modo compatible con HDMI está encendido, la función HDR no es compatible. Algunas tarjetas gráficas antiguas no son compatibles con HDMI 2.0, pero usted puede seleccionar la resolución HDMI 2.0 en el panel de control de la ventana. Esto podría causar una visión anormal de la pantalla. 	

Configuración > General	Descripción	
DisplayPort 1.2	Permite activar o desactivar DisplayPort 1.2 .  NOTA • Asegúrese de activarlo si la versión de DisplayPort es compatible con la tarjeta gráfica. Inhabilitar esta opción, si su tarjeta gráfica no es compatible con DisplayPort 1.2.	
Zumbador	Esta función le permite establecer el sonido que genera el zumbador cuando el monitor se enciende.	
Bloquear OSD	Esta función desactiva la configuración y ajuste de los menús.	
Modo suspensión profunda	Cuando el modo de suspensión profunda está activado, el consumo de energía se reduce al mínimo mientras el monitor está en modo de espera.	
	On	Activa el Modo suspensión profunda .
	Off	Desactiva Modo suspensión profunda .
	 NOTA • Las funciones USB HUB no funcionarán en modo de espera cuando el Modo suspensión profunda esté habilitado en modo de espera.	
USB Upstream	Seleccione el puerto para la conexión del cable USB Upstream a fin de usar el hub USB del monitor.	
	USB-B	USB Upstream funciona mediante el puerto USB de subida.
	USB-C	USB Upstream funciona mediante el puerto USB-C.
Información	Se mostrará la siguiente información de la pantalla: Modelo, Número de serie, Tiempo Total de Encendido, Resolución .	
Reiniciar	¿Desea reiniciar sus ajustes?	
	No	Permite cancelar el restablecimiento.
	Si	Vuelve a los valores predeterminados.

SOLUCIÓN DE PROBLEMAS

No se muestra nada en la pantalla.	
¿Está enchufado el cable de alimentación del monitor?	<ul style="list-style-type: none">• Compruebe que el cable de alimentación esté bien conectado a la toma.
¿Está encendido el LED de encendido?	<ul style="list-style-type: none">• Compruebe que el cable de alimentación esté conectado y pulse el botón de encendido.
¿El dispositivo está encendido y el LED de encendido está iluminado en blanco?	<ul style="list-style-type: none">• Compruebe que la entrada conectada esté activada (Configuración > Entrada).
¿Parpadea el LED de encendido?	<ul style="list-style-type: none">• Si el monitor se encuentra en modo de inactividad, mueva el ratón o pulse cualquier tecla del teclado para encender la pantalla.• Compruebe que el ordenador esté encendido.
¿Aparece el mensaje Señal Fuera de Rango ?	<ul style="list-style-type: none">• Esto ocurre cuando las señales de la PC (tarjeta gráfica) están fuera del rango de frecuencia horizontal o vertical del monitor. Consulte la sección Especificaciones del producto de este manual para establecer la frecuencia adecuada.
¿Se muestra el mensaje Sin Señal ?	<ul style="list-style-type: none">• Este mensaje aparece cuando no se detecta ningún cable de señal entre el PC y el monitor, o si el cable está desconectado. Compruebe el cable y vuelva a conectarlo.
Es posible que la pantalla no se vea correctamente si se configura DisplayPort 1.2 en un producto Mac.	<ul style="list-style-type: none">• La compatibilidad de DisplayPort 1.2 depende del producto Mac. Póngase en contacto con el fabricante.

Se muestra el mensaje Bloqueo de OSD.	
¿Hay alguna función que no esté disponible al pulsar el botón Menú?	<ul style="list-style-type: none">• El OSD está bloqueado. Vaya a Configuración > General y establezca Bloquear OSD en Off.

Hay una imagen impresa en la pantalla.

¿Se ve la imagen impresa incluso con el monitor apagado?

- Visualizar una imagen fija durante mucho tiempo puede provocar daños en la pantalla y hacer que la imagen se quede impresa.
- Para prolongar la vida útil del monitor, utilice un salvapantallas.

La imagen de la pantalla es inestable y parpadea, o las imágenes que aparecen en el monitor dejan rastros de sombras.

¿Ha seleccionado la resolución adecuada?

- Si la resolución seleccionada es HDMI 1 080i 60/50 Hz (entrelazado), es posible que la pantalla parpadee. Cambie la resolución a 1 080 píxeles progresivo o al valor recomendado.



NOTA

- Frecuencia vertical: Para visualizar una imagen, la pantalla debe actualizarse docenas de veces por segundo, de la misma forma que lo hace una lámpara fluorescente. El número de veces por segundo que se actualiza la pantalla se denomina "frecuencia vertical" o "índice de actualización" y se indica en Hz.
- Frecuencia horizontal: El tiempo que se tarda en visualizar una línea horizontal se denomina "ciclo horizontal". Si se divide 1 por el intervalo horizontal, se obtiene como resultado el número de líneas horizontales mostradas por segundo. Esto se denomina frecuencia horizontal y se expresa en kHz.
- En **Panel de control > Pantalla > Configuración** de Windows, verifique que la resolución o la frecuencia de la tarjeta gráfica estén dentro del rango permitido por el monitor y configúrelas en la resolución recomendada (óptima). (La configuración puede variar según el sistema operativo que utilice).
- Si no se configura la resolución recomendada (óptima) para la tarjeta gráfica, puede resultar en texto borroso, pantalla atenuada, un área truncada o desalineada.
- Es posible que los métodos de configuración varíen según la computadora o el sistema operativo. Además, según el rendimiento de la tarjeta gráfica, es posible que algunas resoluciones no estén disponibles. Si este es su caso, comuníquese con el fabricante de la computadora o de la tarjeta gráfica para obtener ayuda.
- Algunas tarjetas gráficas podrán no ser compatibles con la resolución 3 840 x 1 600 píxeles. Si no se muestra la resolución, comuníquese con el fabricante de su tarjeta gráfica.

El color de la pantalla no es normal.	
¿La pantalla aparece descolorida (16 colores)?	<ul style="list-style-type: none"> Defina el ajuste de color en 24 bits (color verdadero) o más. En Windows, vaya a Panel de control > Pantalla > Configuración > Calidad del color. (La configuración puede variar según el sistema operativo que utilice).
¿Es el color de la pantalla inestable o monocromo?	<ul style="list-style-type: none"> Compruebe que el cable de señal esté bien conectado. Conecte el cable nuevamente o vuelva a insertar la tarjeta gráfica de la PC.
¿Aparecen puntos en la pantalla?	<ul style="list-style-type: none"> Al utilizar el monitor, pueden aparecer manchas pixeladas (rojas, verdes, azules, blancas o negras) en la pantalla. Esto es normal en las pantallas LCD. No se trata de un error ni está relacionado con el rendimiento del monitor.

¿Ve el mensaje "Unrecognized monitor, Monitor no reconocido, se encontró un monitor Plug and Play (VESA DDC)?

¿Instaló el controlador de pantalla?	<ul style="list-style-type: none"> Asegúrate de instalar el controlador de pantalla desde nuestra página web: http://www.lg.com. Asegúrese de verificar si la tarjeta gráfica es compatible con la función Plug and Play.
--------------------------------------	---

La toma de auriculares no emite sonido.

¿Se muestran imágenes al utilizar la entrada DP (DisplayPort) o HDMI sin sonido?	<ul style="list-style-type: none"> Asegúrese de que las conexiones de la toma de auriculares están correctamente conectadas. Intente subir el volumen con el joystick. Establezca la salida de audio del PC al monitor que está utilizando. En Microsoft Windows, vaya a Panel de control > Hardware y sonido > Sonido > establezca el monitor como dispositivo predeterminado. (La configuración puede variar según el sistema operativo que utilice).
--	--

ESPECIFICACIONES DEL PRODUCTO

Profundidad de color	Compatibilidad de color de 8 bits/10 bits.		
Resolución (Píxeles)	Máxima resolución	3 440 x 1 440 @ 60 Hz	
	Optima Resolución Recomendada	3 440 x 1 440 @ 60 Hz	
Fuentes de alimentación	Clasificación de potencia	19,5 V — — 8,7 A	
	Consumo de energía	Modo de funcionamiento: 85 W (Normal)* Modo apagado: ≤ 0,3 W	
Adaptador de ca/cc	Tipo ACC-LATP1, SHENZHEN HONOR ELECTRONIC CO.,LTD Entrada: 100-240 V ~ 50-60 Hz 2,0 A Salida: 19,5 V — — 10,8 A		
Condiciones ambientales	Condiciones de funcionamiento	Temperatura	De 0 °C a 40 °C
		Humedad	Del Menos del 80 %
	En almacenamiento	Temperatura	De -20 °C a 60 °C
		Humedad	Del Menos del 85 %
Dimensiones	Tamaño del monitor (anchura x altura x profundidad)		
	Soporte incluido	819,4 x 561,4 x 251,8 (mm)	
	Soporte no incluido	819,4 x 361,9 x 94,7 (mm)	
Peso (sin embalaje)	Soporte incluido	7,0 kg	
	Soporte no incluido	5,6 kg	

Las especificaciones están sujetas a cambios sin previo aviso.

* El Modo de funcionamiento del Consumo de energía se mide con el estándar de prueba de LGE. (Patrón blanco completo, resolución máxima)

* El nivel de Consumo de energía puede ser diferente según el estado de funcionamiento y la configuración del monitor.

Modo admitido de fábrica (Modo preestablecido, PC)

Modo predefinido	Frecuencia horizontal (kHz)	Frecuencia vertical (Hz)	Polaridad (Horizontal / Vertical)	Observación
640 x 480	31,469	59,94	-/-	
800 x 600	37,879	60,317	+/+	
880 x 1 440	88,86	60	+/-	PBP 5:9 timing
1 024 x 768	48,363	60	-/-	
1 152 x 864	54,347	60,05	+/+	
1 280 x 720	45	60	+/+	
1 280 x 800	49,702	60	-/+	
1 280 x 1 024	63,981	60,02	+/+	
1 600 x 900	60	60	+/+	
1 680 x 1 050	65,29	59,954	-/+	
1 720 x 1 440	88,83	59,98	+/-	PBP 5:5 timing
1 920 x 1 080	67,5	60	+/-	
2 560 x 1 080	66,66	60	-/-	
2 560 x 1 440	88,79	59,95	+/-	PBP 16:9 timing
3 440 x 1 440	43,82	29,99	+/-	
3 440 x 1 440	73,68	49,99	+/-	
3 440 x 1 440	88,82	59,97	+/-	Preferred timing
3 440 x 1 440	110,77	75,05	+/-	FreeSync timing (HDMI/DP)

Tiempo HDMI (vídeo)

Modo predefinido	Frecuencia horizontal (kHz)	Frecuencia vertical (Hz)
480 progresivo	31,5	60
720 progresivo	45	60
1 080 progresivo	67,5	60
2 160 progresivo	135	60



El modelo y número de serie del producto están situados en la parte trasera y en un lateral del producto. Anótalos más abajo por si más adelante necesitas asistencia.

Modelo _____

N.º de serie _____