



간편설명서

# GAMING SPEAKER

---

제품의 안전하고 편리한 사용을 위해 반드시 제품을  
사용하기 전에 사용설명서를 읽어주세요.  
제품 보증서도 함께 들어 있으니 잘 보관하세요.

모델  
GP3



COV37741301

[www.lge.com](http://www.lge.com)  
2112\_Rev01



매뉴얼 다운로드

<Android>



<iOS>



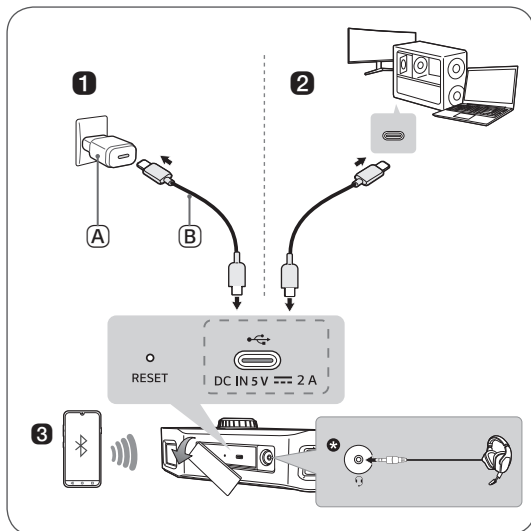
앱 다운로드

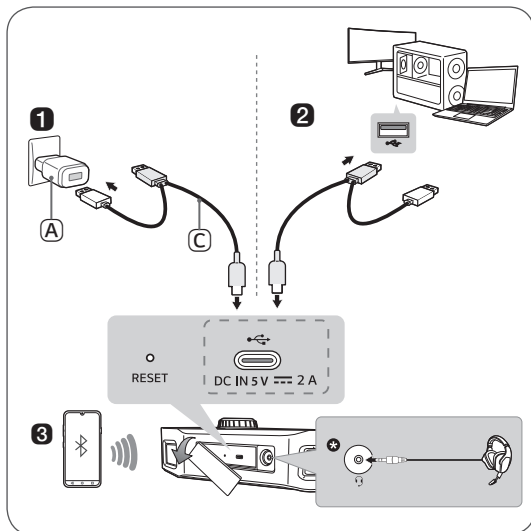
QR code를 통해



LG전자를 만나보세요

자세한 사용 방법은 LG전자 홈페이지를 참조하세요.  
스마트 기기로 QR 코드를 인식하면 빠르게 찾을 수 있습니다.





## 순서대로 쉽게 연결하고 사용하기



- 1** 스피커를 사용하기 전에 뒷면 덮개를 열고 스피커와 충전 어댑터(별도 구매)를 연결하여 충전하세요.


- Ⓐ 충전 어댑터 (별도 구매)
- Ⓑ C to C USB 케이블
- Ⓒ A to C USB 케이블

- ❗ 제공된 Y형 A to C USB 케이블 사용 시, 각각의 용도에 맞게 구분하여 사용하세요. 검은색의 USB포트는 데이터 전송과 충전이 가능하며, 흰색의 USB 포트는 충전만 가능합니다.



- 2** PC와 스피커를 USB 케이블로 연결하기



- 1** PC와 스피커를 C to C USB 케이블 또는 A to C USB케이블을 이용하여 연결하세요.


- 2** 스피커의 전원  버튼을 눌러 전원을 켜세요.
- 3** 기능 LED가 흰색으로 변경될 때까지 스피커의 기능  버튼을 반복해서 누르세요.

- ❗ - C to C USB 케이블의 경우  
전원이 켜진 PC와 연결 시 충전과 데이터 전송이 동시에 가능합니다.  
- 내장 마이크 또는 헤드셋으로 보이스 챗을 사용하려면 마이크  버튼을 누르세요.

- 3** 스마트폰과 스피커를 블루투스로 연결하기

- 1** 스피커의 전원  버튼을 눌러 전원을 켜세요.
- 2** 기능 LED가 파란색으로 깜박일 때까지 스피커의 기능  버튼을 반복해서 누르세요.

- ③ 스마트폰에서 설정   
버튼을 누르고 Bluetooth  
를 선택하세요.

블루투스 기능을 켜세요.  
(끄기  > 켜기 )


- ④ 스마트폰의 블루투스 기기  
목록에서 "LG-GP3 (XX)"  
를 찾아서 연결하세요.  
블루투스가 연결되면  
기능 LED가 파란색으로  
켜집니다.


- ⑤ 스마트폰에서 원하는  
음악을 재생하세요.

#### 4 LG XBOOM 앱 연결하기

- ① 스마트폰의 Google Play  
또는 App Store 에서 LG  
XBOOM 앱을 찾은 다음  
설치하세요.

- ② LG XBOOM 앱을 실행하고  
다양한 기능 (EQ, 보이스 챗,  
설정 등)을 사용하세요.

헤드셋  버튼을 2초간 길게  
눌러 로고의 라이팅을 켜거나 끌 수  
있습니다.

- 헤드셋 또는 이어폰을 사용하려면  
 단자에 연결하세요.

- 자세한 설명은 아래 주소에서  
사용설명서를 다운로드하세요.  
<https://www.lge.com>

#### 오픈 소스 안내 정보

본 제품에 탑재된 GPL, LGPL, MPL 및 그  
외 소스 코드 공개 의무가 있는 오픈소스  
라이선스로 배포된 소스 코드를 얻거나  
오픈소스의 라이선스 내용, 저작권 고지  
등을 확인하려면 <https://opensource.lge.com>  
을 방문하세요.

또한 소비자가 [opensource@lge.com](mailto:opensource@lge.com)  
으로 e-mail을 보내 본 제품에 탑재된  
소프트웨어의 오픈 소스 코드를 요청할  
경우, LG전자는 매체 비용과 운반비 등  
제공에 필요한 최소한의 비용을 받고  
CD-ROM에 담아 제공합니다.

이 제안은 본 제품을 판매한 후 3년 동안  
이 정보를 받은 모든 사람에게 유효합니다.

## 안전을 위해 주의하기

다음의 '안전을 위해 주의하기'는 예상하지 못한 위험이나 손해를 미리 방지하기 위한 것이니 반드시 확인해 주세요. '안전을 위해 주의하기'는 '경고'와 '주의' 두 가지로 구분되어 있습니다.

- ⚠ **경고:** 지시사항을 위반하면 심각한 상해나 사망에 이를 수 있습니다.
- ⚠ **주의:** 지시사항을 위반하면 경미한 상해가 발생하거나 제품이 손상될 수 있습니다.

### 어댑터 관련 경고 및 주의 사항

#### ⚠ 경고

충전 어댑터가 흔들리지 않도록 콘센트에 확실히 꽂아 주세요.

표시된 전원, 전압만 사용해 주세요.

- 접속이 불안정한 경우는 화재의 원인이 됩니다.

연기가 나거나 이상한 냄새가 날 때는 사용을 중단하세요. 이때는 곧바로 전원을 끄고 충전 어댑터를 뺀 후 서비스 센터에 연락해 주세요.

- 그대로 계속 사용하면 화재, 감전의 원인이 됩니다.

충전 어댑터 및 USB 케이블을 손상, 가공,

구부림, 비틀기 또는 가열하지 마세요.

- 코드가 손상되어 화재, 감전의 원인이 됩니다.

충전 어댑터가 콘센트에 연결된 상태에서 다른 한쪽의 콘센트 홈에 젖가락 등 전도체를 넣지 마세요. 또한, 콘센트에서 충전 어댑터를

뺀 후 바로 만지지 마세요.

- 감전의 원인이 됩니다.

콘센트에서 충전 어댑터를 빼낼 때 충전 어댑터 본체를 잡고 뽑아 주세요.

- 케이블을 잡고 뽑을 시 파손 및 합선의 원인이 될 수 있습니다.

#### ⚠ 주의

이불, 전기장판, 카펫 위에 올려놓고 장시간 사용 및 충전하지 마세요.

충전 어댑터는 공식 승인된 제품(5V, 2A 이상)을 별도로 구매하세요.

- 승인되지 않은 충전기(예, 차량용 어댑터)를 사용할 경우 고장, 충전시간 변동 또는 폭발의 위험이 있을 수 있습니다.

### 배터리 관련 경고 사항

#### ⚠ 경고

배터리 손상 시 폭발의 위험성이 있습니다.

- 제품에 충격을 주거나, 물에 넣거나, 자동차에 오랜 시간 동안 보관하거나 방치하지 마세요.

- 제품 충전이 완료되면 콘센트에서 충전 어댑터를 빼 주세요. 불필요한 전원 소비를 막을 수 있습니다.
- 배터리를 올바르게 교환하지 않으면 폭발위험이 있습니다.
- 내장 배터리는 고체 임의로 분리하거나 교체할 수 없습니다.  
배터리는 임의로 떼기하지 마시고, 떼기 시 해당 지역의 폐기절차를 따르십시오.

#### 보관 관련 경고 및 주의 사항

##### ▲ 경고

- 직사광선이 들어오는 곳이나 난방기구 등 열이 나는 곳을 피해 주세요.
- 화재의 위험이 있습니다.
- 무거운 물건을 올리지 마세요.
- 넘어지거나 떨어져 상해의 원인이 됩니다.
- 제품 위에 화병, 화분, 컵, 화장품, 약품, 물 등이 차 있는 용기를 올려놓지 마세요.
- 화재 감전의 원인이나 낙하로 인한 부상의 원인이 됩니다.

##### ① 주의

밀폐된 자동차 안과 같은 곳에서 직사광선에 노출되지 않도록 주의하세요.

온도가 너무 높거나(35°C 이상) 낮은(5°C 이하) 곳, 습기가 많은 곳에 보관하지 마세요.

#### 사용 관련 경고 및 주의 사항

##### ▲ 경고

- 본 제품을 분해, 수리, 개조하지 마세요.
- 오작동으로 화재, 감전, 상해의 우려가 있습니다.

이 제품에는 자석처럼 금속을 끌어당기는 자성 물질이 포함되어 있어 신용카드나 심장 박동기 등의 물체에 악영향을 줄 수 있으니 주의하여 사용하세요.

전원 플러그는 물기가 없는 손으로 잡고 취급하세요.

- 감전의 원인이 될 수 있습니다.
- 책상이나 벽장 등 통풍이 되지 않는 장소 및 카펫이나 방석 위에 설치하지 마세요.
- 내부 온도 상승으로 인한 화재의 원인이 될 수 있습니다.

제품 운반 시 떨어뜨리지 않도록 주의하세요.

- 제품이 고장나거나 사람이 다칠 위험이 있습니다.

##### ① 주의

제품에 물건을 떨어뜨리거나 충격을 주지 마세요.

진동이 심한 곳이나 자석 종류가 있는 곳으로부터 멀리해 주세요.

본체에 꽂혀 있는 케이블을 뺄 때는 반드시



케이블의 끝단을 잡고 빼 주세요.

- 케이블에 의해 다치거나, 본체가 떨어져서 고장이 날 수 있습니다.

큰소리로 장시간 사용 시 귀울림이 있을 수 있으니 음량을 줄이거나 사용을 자제해 주세요.

욕실 등 습도가 높은 곳에서는 사용하지 마세요.

정상 동작 중 제품의 표면 온도가 올라갈 수 있으니 인체 부위가 직접 닿은 상태로 장시간 사용하지 마세요.

건조한 환경에서는 정전기가 발생하기 쉬우니 사용 시 주의하세요.

- 금속 물체를 만진 뒤 제품을 사용하면 정전기를 예방할 수 있습니다.

화기에 가까이 두지 마세요.

인화성 유발 물질을 제품과 가까운 곳에서 사용하거나 보관하지 마세요.

- 폭발이나 화재의 위험이 있습니다.

고압의 전기를 사용하는 제품을 본 제품 주변에서 사용하지 마세요.

(예, 전기 모기채)

- 전기적 충격에 의해 본 제품에 고장이 발생할 수 있습니다.

높은 선반과 같이 불안정한 곳에 두고 사용하지 마세요.

- 음악 재생 시 소리의 진동으로 인해 제품이 떨어질 수 있습니다.

제품의 원활한 작동을 위해 전자파 장애가 없는 곳에 설치하세요.

### 자동차 내 사용 시 경고 및 주의사항

#### ⚠ 주의

에어백 위에 제품이나 제품의 액세서리를 올려두지 마세요.

- 에어백 작동시 상체를 입을 우려가 있습니다.

차내에서 사용하실 때에는 고정시켜서 사용하세요.

- 자동차 운행 중의 갑작스러운 흔들림으로 상체를 입을 우려가 있습니다.

운전 중 제품을 조작하지 마세요.

### 청소 시 주의사항

- 1 제품을 닦을 때는 먼저 안전을 위하여 전원 어댑터를 빼주세요.

- 2 제품을 닦을 때는 깨끗하고 마른 헝겂이나 부드러운 천으로 먼지를 제거하시고 얼룩 등을 지울 때는 깨끗한 헝겂 등에 소량의 물 또는 청결제를 묻혀 얼룩 부분만 닦아내시기 바랍니다.

- 만약 물 또는 청결제를 사용할 경우, 절대로 액체가 흘러내리지 않도록 하고, 물 도는

청결제를 묻힌 형꺼은 꼭 꺼 후 사용하시기 바랍니다.

- 제품에 물 또는 청결제를 직접 분사하거나 뿌려서는 안 됩니다.







- 3 만약 부주의로 인하여 물 또는 청결제가 제품으로 스며들었을 경우, 즉시 서비스센터에 신고하거나 선풍기 또는 헤어드라이어를 이용, 해당 부위를 건조하시기 바랍니다.
- 물 또는 청결제가 제품에 스며들었을 경우 전기적 안전사고의 위험성이 있으므로 서비스센터의 안내를 받으시기 바랍니다.

- 4 소비자의 과실에 의하여 물 또는 청결제, 이물질로 인하여 발생한 고장이나 전기적 사고는 회사에서 책임지지 않습니다.

- 5 제품 청결시 화학적 성분이나 화공약품 등을 사용해서는 절대 안 됩니다. (벤젠, 알코올 등)

위의 내용을 준수하여 제품을 사용하시면 좋은 상태로 오랜 시간 제품을 사용하실 수 있습니다.

기호

	교류 전원 (AC)입니다.
	직류 전원 (DC)입니다.
	클래스 II 장비입니다.
	대기 전원 상태입니다.
	전원이 켜진 상태입니다.
	위험 전압입니다.

## 제품 보증서

고객에게는 제품 사용 중 발생한 고장에 대하여 1년 동안 무상 서비스를 받을 수 있는 소중한 권리가 있습니다. 본 제품은 대한민국에서만 품질 보증 기간 내 무상 서비스가 가능합니다.

모델명	품질 보증 기간 : 1년
구입일	부품 보유 기간 : 4년 내장 배터리 품질 보증 기간 : 6개월

※ 수리를 의뢰할 때는 구입 일자가 적힌 이 보증서를 제시해야 충분한 서비스를 받을 수 있으므로 잘 보관하시기 바랍니다.

1. 본 제품에 대한 품질 보증은 보증서에 기재된 내용으로 보증 혜택을 받습니다.
2. 품질 보증 기간은 구입일로부터 산정되므로 구입 일자를 기재 받으시기 바랍니다.
3. 구입 일자 확인이 안 될 경우 제조 연월일 또는 수입 통관 일자를 기준으로 3개월이 지난 날로부터 품질 보증 기간을 적용합니다.
4. 가정용 제품을 영업을 위한 목적 또는 수단으로 사용하거나 비정상적인 환경에서 사용할 경우에는 품질 보증 기간을 50% 단축하여 적용합니다.
5. 이 보증서는 재발행되지 않습니다.
6. 별도 계약에 의한 공급(조달, Host, 단일용품 등)일 경우에는 주 계약에 따라 보증 내용을 적용합니다.

## 소비자 분쟁 해결 기준

소비자 피해 유형		보상 내역	
		품질 보증 기간 이내	품질 보증 기간 경과 후
정상적인 사용 상태에서 자연 발생한 성능, 기능상 고장 발생 시	구입 10일 이내에 중요한 수리를 요하는 경우	제품 교환 또는 구입가 환불	유상 수리
	구입 1개월 이내에 중요 부품에 수리를 요하는 경우	제품 교환 또는 무상 수리	
	교환된 제품이 1개월 이내에 중요한 수리를 요하는 경우	구입가 환불	
	교환 불가능한 경우		
	하자 발생한 경우	무상 수리	
	동일 하자에 대하여 수리했으나 고장이 재발한 경우(3회째)	제품 교환 또는 구입가 환불	정액 감가상각 금액에 구입가 10 % 가산하여 환불
	여러 부위의 고장으로 총 4회 수리했으나 고장이 재발한 경우(5회째)		
	수리 불가능한 경우		
	수리용 부품을 보유하고 있지 않아 수리가 불가능한 경우		
소비자가 수리 의뢰한 제품을 사업자가 분실한 경우 또는 1개월 이상 미인도 시		정액 감가상각 금액에 10 %를 가산하여 환불	
제품 구입 후 운송이나 설치 중에 피해가 발생한 경우	제품 교환	-	

소비자 피해 유형		보상 내역	
		품질 보증 기간 이내	품질 보증 기간 경과 후
소비자의 고의, 과실에 의한 성능, 기능상 고장	수리가 가능한 경우	유상 수리	유상 수리
	수리가 불가능한 경우	유상 수리에 해당하는 금액 징수 후 제품 교환	-
	<ul style="list-style-type: none"> <li>- 천재지변(화재, 염해, 가스, 지진, 풍수해 등)에 의해 고장이 발생한 경우</li> <li>- 사용 전원의 이상 및 접속 기기의 불량으로 인하여 고장이 발생한 경우</li> <li>- LG전자 서비스 센터 또는 인가된 서비스 지정점이 아닌 곳에서 수리 또는 개조하여 고장이 발생한 경우</li> <li>- 사용상 정상 마모되는 소모성 부품을 교환하는 경우</li> <li>- 기타 제품 자체의 하자가 아니라 외부 원인으로 고장이 발생한 경우</li> </ul>	유상 수리	유상 수리

- ※ 상기 품질 보증 기간 및 보상 기준은 공정거래위원회 고시 소비자분쟁 해결 기준에 의거합니다.
- ※ 명시되지 않은 사항은 소비자분쟁 해결기준에 따릅니다.
- ※ 제품 고장이 아닌 경우 서비스 비용이 부과될 수 있으므로 반드시 사용설명서를 읽어주세요.
- ※ 수리 시 교체하는 부품은 기존 부품과 다른 원산지나 제조사의 부품이 적용될 수 있고, 새로운 부품이 아닐 수도 있으나 정상적으로 작동되며 기능상으로 동등한 부품이 사용됩니다. 제품에 사용되는 부품 중 일부는 제조한 국가와는 다른 국가에서 생산된 제품이 사용될 수 있습니다.

## 고객이 비용을 내야 하는 유상 서비스에 대한 책임

LG전자에 서비스를 신청할 때 아래와 같은 경우에는 품질 보증 기간이라도 소비자가 따로 비용을 내야 합니다.

- 제품 내부에 장난감 또는 음료와 같은 이물질이 들어가 고장이 발생한 경우
- 제품을 떨어뜨리는 등 충격으로 인한 제품 파손 또는 기능상 고장이 발생한 경우
- 고객 부주의 또는 시너, 벤젠 등과 같은 유기 용제에 의해 제품 외관이 손상되거나 변형된 경우
- LG전자 정품이 아닌 부품을 사용하여 제품 고장이 발생한 경우 (LG전자 정품은 가까운 LG 전자 서비스 센터에서 구입하세요.)
- 사용상 정상 마모되는 소모성 부품을 교환하는 경우
- 사용 전압을 잘못 선택하여 제품 고장이 발생한 경우
- 고객이 제품을 임의로 분해하여 부품이 분실 또는 파손된 경우
- LG전자 제품 설명서 내에 '안전을 위해 주의하기'를 지키지 않아 고장이 발생한 경우 ('안전을 위해 주의하기'를 잘 지키면 제품을 오래 사용할 수 있습니다.)
- 낙뢰, 화재, 풍수해, 염해, 가스, 지진 등과 같은 천재지변에 의해 고장이 발생한 경우
- 고객의 기타 과실에 의하여 고장이 발생한 경우
- 전원 차단기가 내려간 것 때문에 서비스를 요청하였으나 제품에 이상이 없는 경우
- 전원 콘센트 자체 결함 또는 전원 플러그 연결이 안 된 경우 등과 같이 제품 자체의 하자가 아닌 외부 원인으로 인한 경우
- 사용 전원의 이상 또는 접속 기기의 불량으로 인하여 고장이 발생한 경우
- 자사 제품으로 서비스를 요청하였으나 타사 제품 또는 타제품 불량으로 서비스가 접수된 경우
- LG전자 제품 판매점이나 LG전자 서비스 센터의 수리 기사가 아닌 사람이 제품을 수리 또는 개조하여 고장이 발생한 경우
- 진열 제품 구입 시 외관의 불량을 충분히 인지하지 못하고 구입 후 서비스를 요청한 경우
- 제품 불량이 아닌 가구 불량에 의해 서비스를 요청한 경우
- 비정상적인 설치와 개조로 인하여 생긴 하자 수리는 유상 서비스이니 반드시 설치 설명서 및 설치 점검표를 확인한 다음 설치하기 바랍니다.

최초 제품 설치 이후 고객의 요구로 제품 위치를 바꾸거나, 이사 후 재설치한 경우

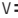
- 이전 설치 시 LG전자 서비스 센터(1544-7777)를 통해 전문 설치 기사의 도움을 받아 설치해주세요.
- 제품 불량이나 고객의 단순 점검 요청, 건물 공사에 의한 배선 문제, 차단기 자체 불량 등은 서비스 의뢰 시 유상 서비스입니다.

궁금한 내용은 LG전자 서비스 센터(1544-7777)로 문의하세요.

제안하고 싶은 내용이나 불만 사항을 접수할 때는 고객 상담실(080-023-7777)로 문의하세요.

## 제품 규격

### 원원

- 5 V  2 A (충전 어댑터)
- 내장형 충전식 배터리

소비 전력 10 W

크기: 약 330 mm x 85 mm x 93 mm

사용 온도: 5 °C 에서 35 °C

사용 습도: 5 % 에서 60 %

### 무선 성능과 특성

#### 블루투스

주파수 범위

출력

2402 MHz - 2480 MHz

3 mW 이하

- 본 사용설명서의 제품 이미지는 이해를 돕기 위한 것으로 실물과 다를 수 있습니다. 본 사용설명서에 표시된 내용은 제품의 품질 향상을 위해 예고 없이 변경될 수 있습니다.
- 제품의 명칭 및 전원 공급을 포함한 안전 표시 사항은 제품의 겉이나 아래에 부착된 라벨을 참조하세요.
- 본 제품은 LG전자 서비스 기사만 내부를 열 수 있도록 고안되었습니다. 소비자가 임의로 제품의 덮개를 열거나 수리를 하는 것은 위험하니 LG전자 서비스 기사에게 의뢰하세요.
- 서비스 부품은 내부에 포함되어 있지 않습니다.



이 제품은 대한민국 전용입니다. 전압, 주파수, 전원이 다른 해외에서는 사용할 수 없습니다.

#### LG전자 서비스 센터 대표 전화번호

사용불편 및 고장접수는 (전국 어디서나)

**1544-7777**

- 전화를 하기 전  
제품 모델명과 고장 상태, 전화번호, 주소를 정확히  
알고 있으면 더욱 빠르게 서비스를 받을 수 있습니다.
- 전화가 연결되었을 때  
ARS 안내에 따라 제품의 상태를 정확하게  
선택하면 전문 상담원에게 최고의 서비스를  
받을 수 있습니다.

제안하고 싶은 내용이나 불만 사항을 접수할 때는  
고객 상담실(080-023-7777)로 문의하세요.

#### 편리한 제품 사용을 위한 안내

**www.lge.com**

- 제품 사용 시 불편사항을 자가 진단을  
통해 원인 파악과 해결이 가능하며,  
고객센터와 통화 없이 직접 서비스를  
접수 할 수 있습니다.
- 앱 다운로드로 편리하게 LG전자의 혜택을  
누리보세요. 아래 QR을 스캔하시면 쉽게  
다운로드 할 수 있습니다.



고객을 위해 우수한 품질의 서비스를 제공하는  
기업에게 사단법인 한국서비스진흥협회에서 서비스  
품질을 인증하는 마크로 LG전자는 서비스 품질  
우수기업입니다.



**MIX**  
Paper from  
responsible sources  
**FSC™ C158690**