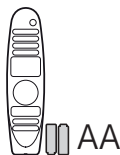
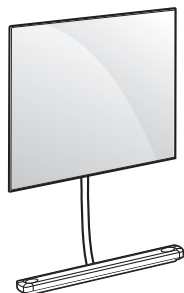


LG SIGNATURE

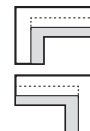
www.lg.com

OLED65W8*

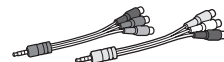
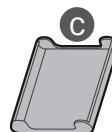
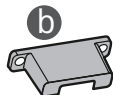
OLED77W8*



AA



a X 2
(M3 X L10)



OLED65W8*



e X 5 (+2)



f X 5 (+2)
(Ø5 X L65)



X 5 (+4)
(Ø3 X L18)

OLED77W8*



e X 8 (+2)



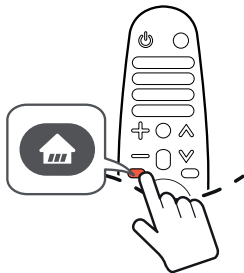
f X 8 (+2)
(Ø5 X L65)

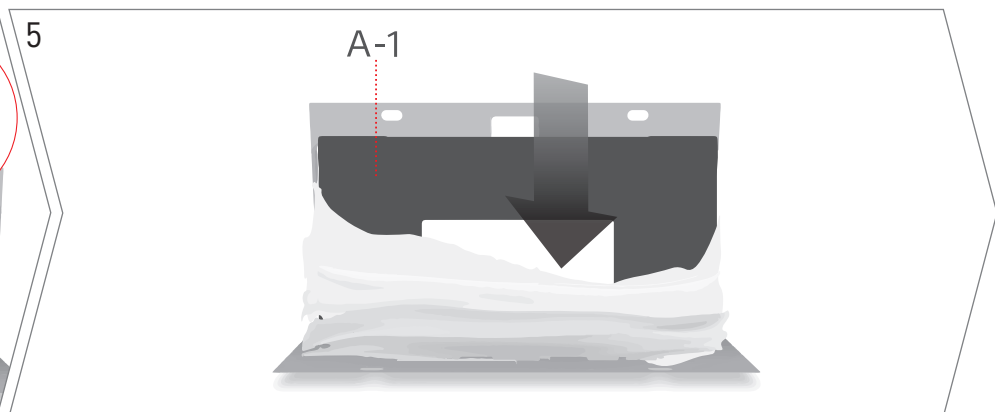
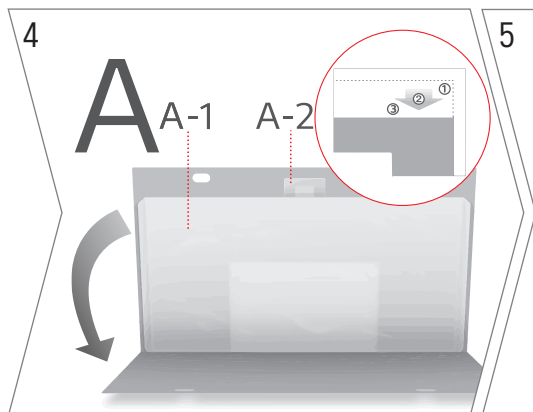
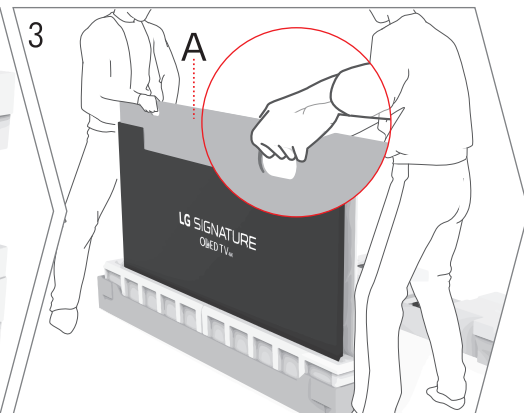
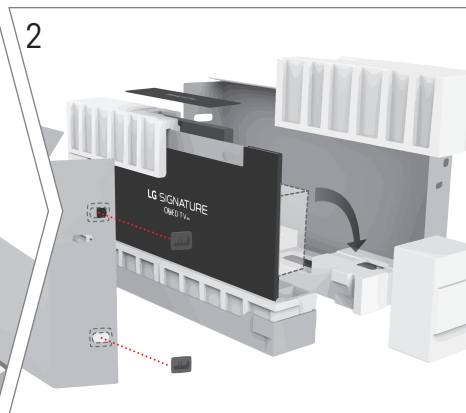
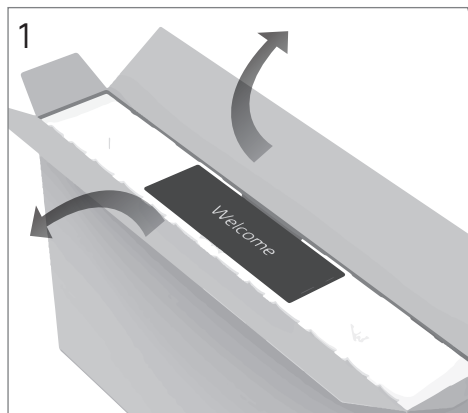


X8 (+4)
(Ø3 X L18)



请阅读安全和参考。

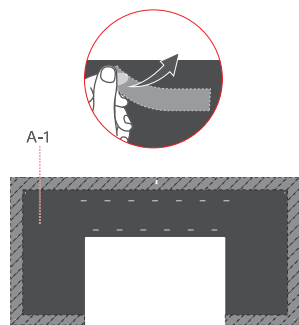




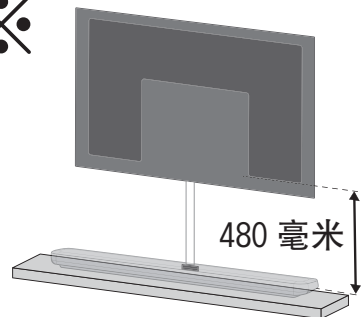
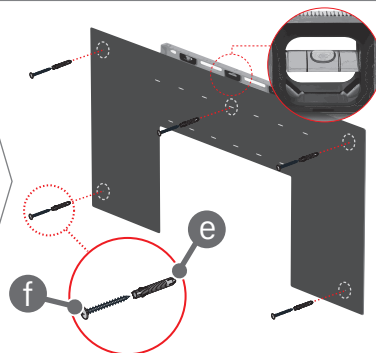


OLED65W8*

6

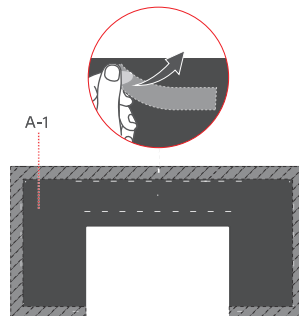


7

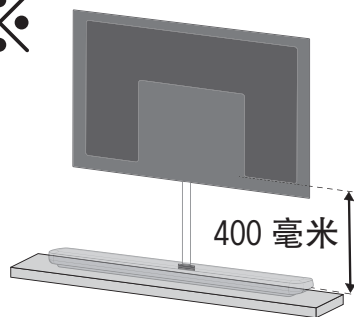
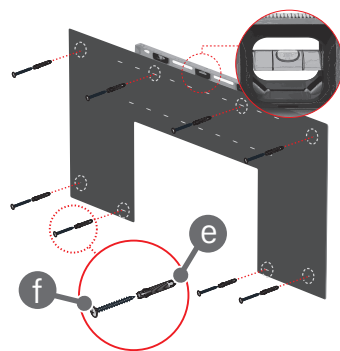


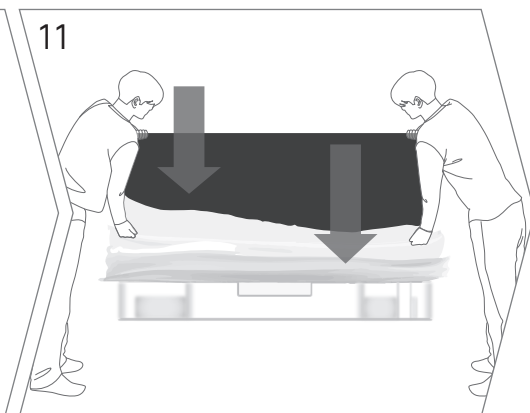
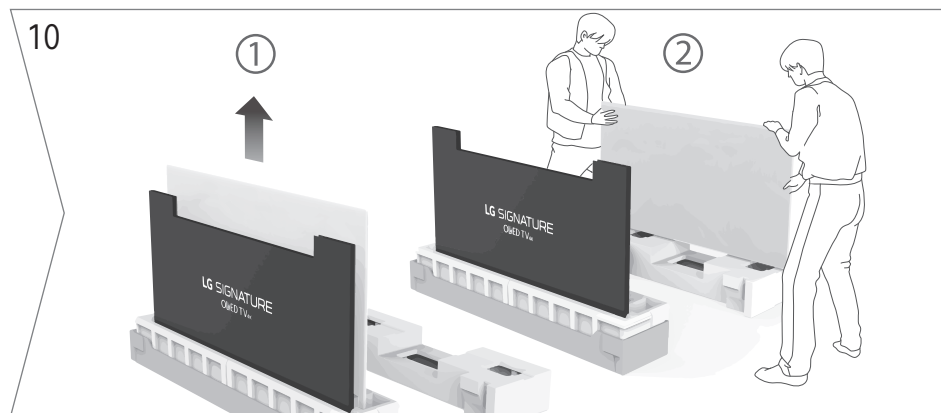
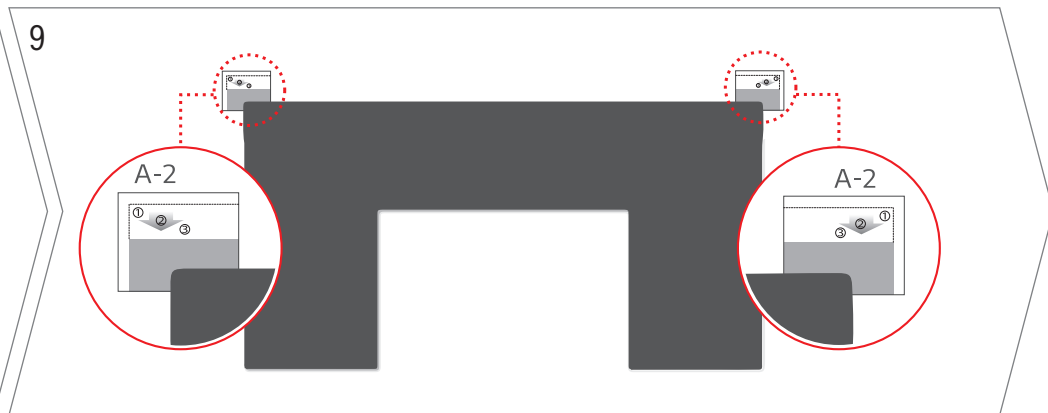
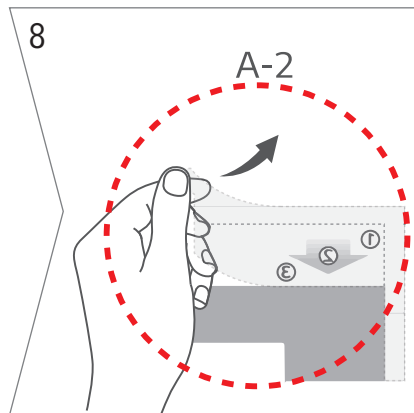
OLED77W8*

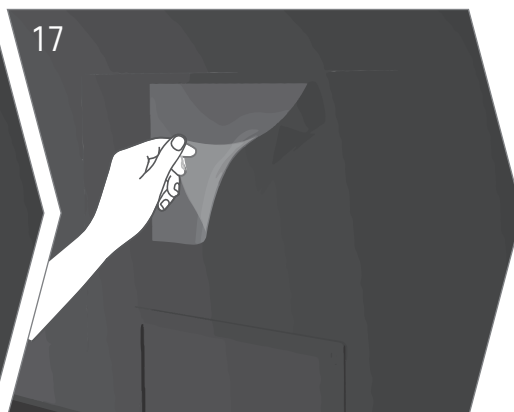
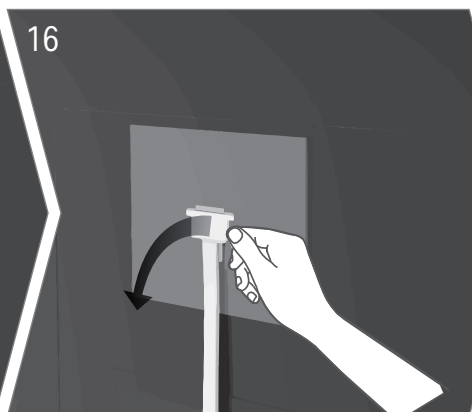
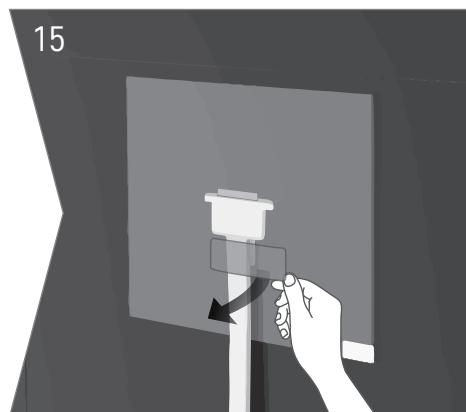
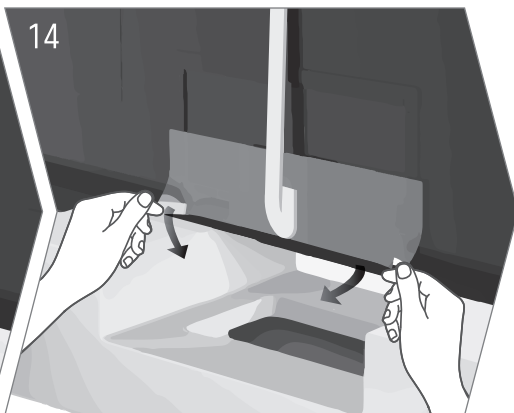
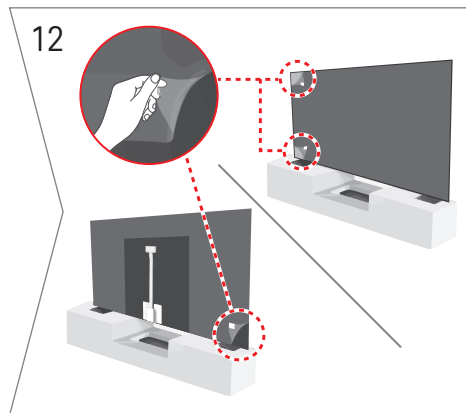
6



7

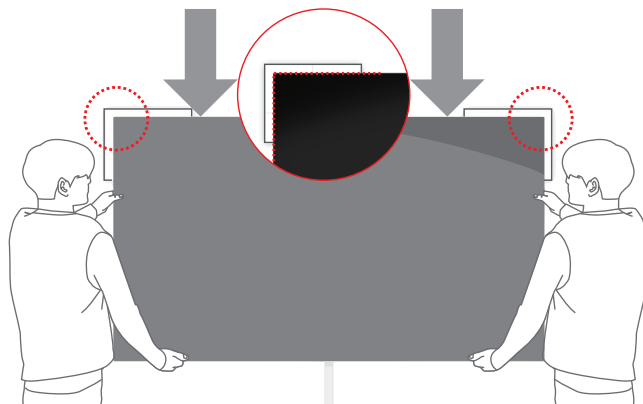




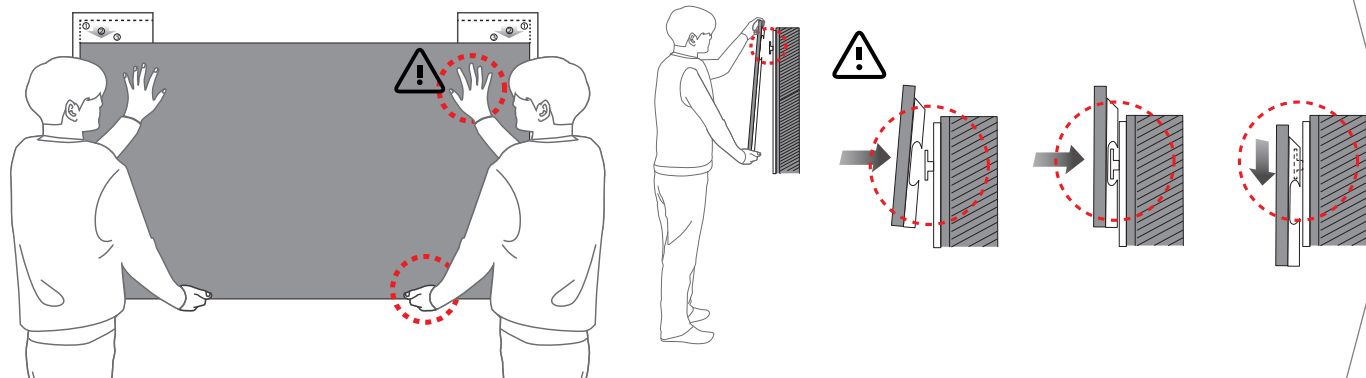




18

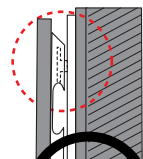
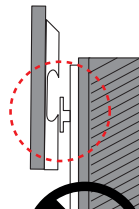
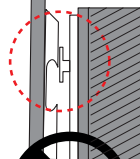
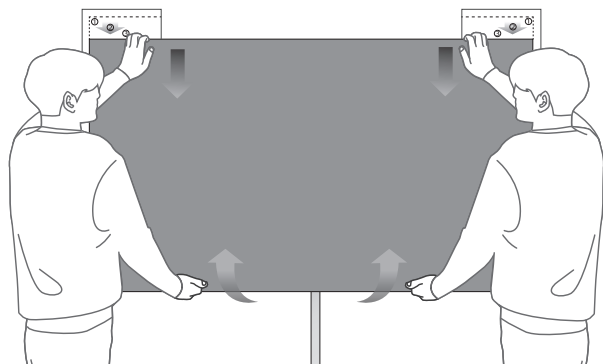


19

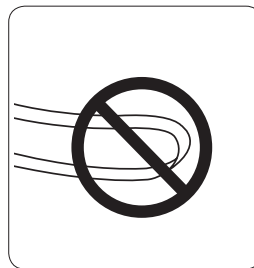
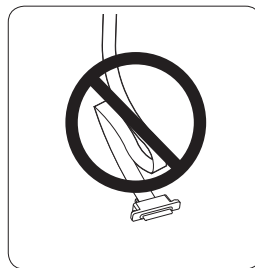
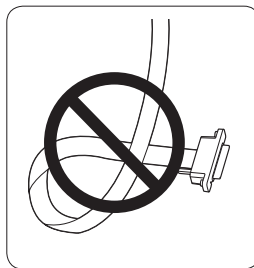




20

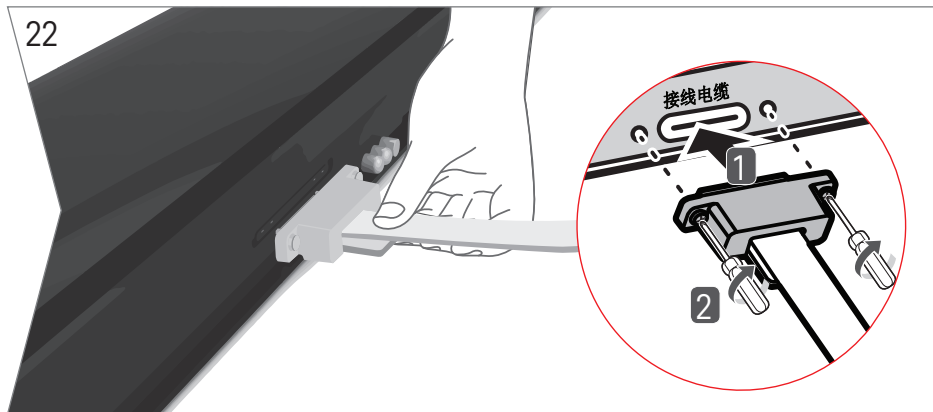


21

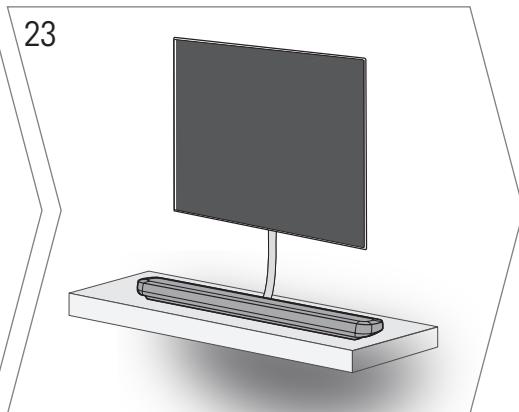




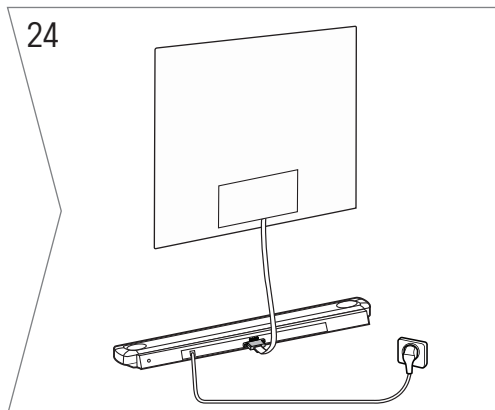
22

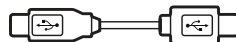
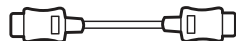
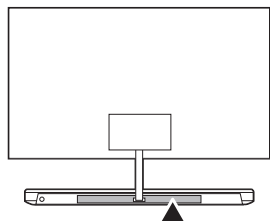


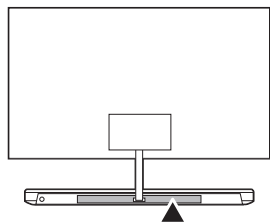
23



24







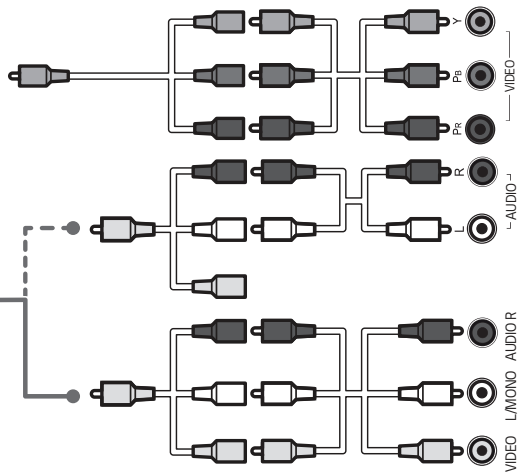
分量输入

市分量



AV输入

市AV
(◎音频)



LAN(网口)

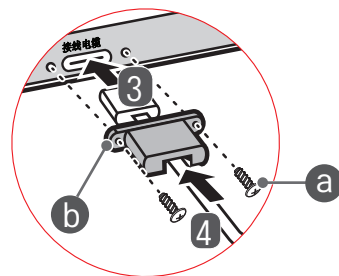
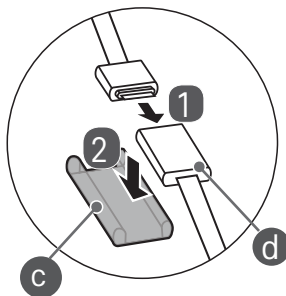
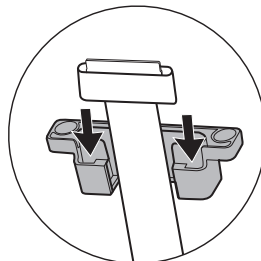
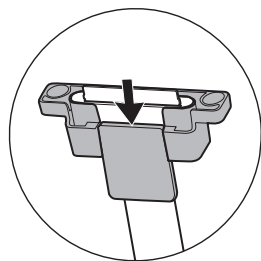
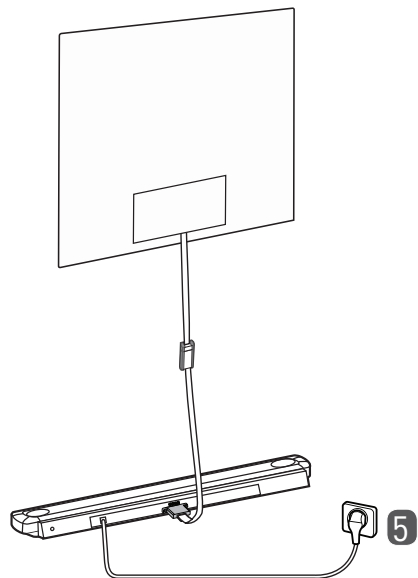


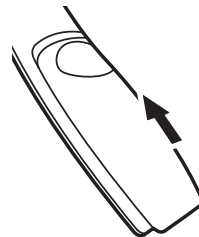
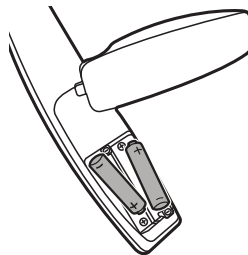
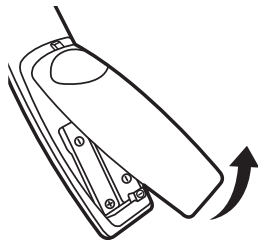
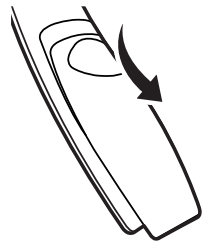
数字音频
输出



耳机接口
AUDIO/H/P
输出

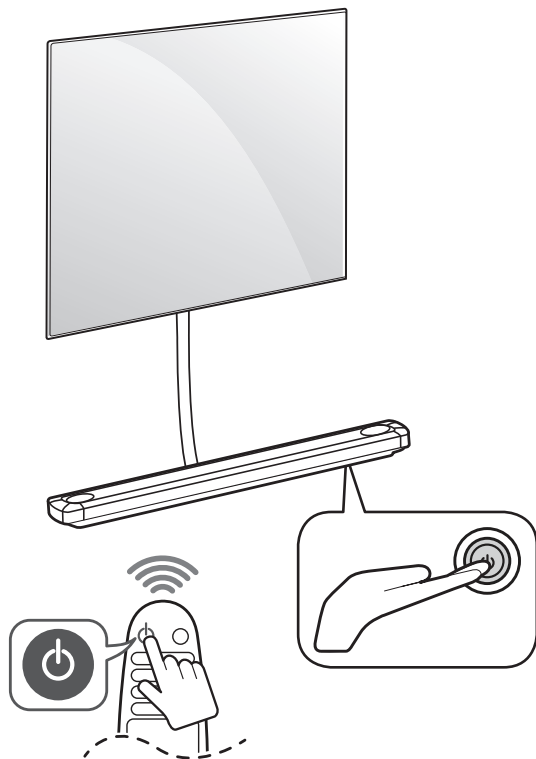






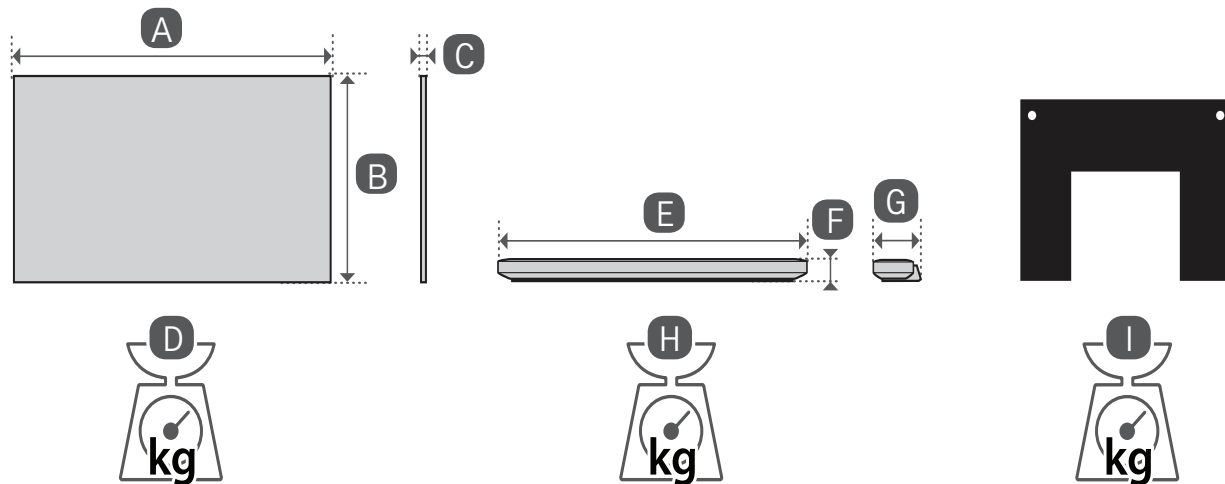


1



2





	A	B	C	D	E	F	G	H	I
	(mm)			(kg)	(mm)			(kg)	
OLED65W8XCA	1,446	823	3.85	6.7	1,260	78	198	10.0	2.3
OLED77W8XCA	1,721	989	5.96	12.3	1,460	84	208	13.1	5.0
电源要求						100-220 V ~ 50 Hz			

(1803-REV01)



请查看贴在电视机后盖上的标签，记录电视机的型号和序列号。当需要维修服务时，把电视机的型号和序列号告诉维修站。

型号 _____

序列号 _____

制造商（生产者）：乐金电子(中国)有限公司

地址：北京市朝阳区建国门外大街乙12号双子座大厦
西塔十九、二十、二十一层A

邮编：100022

生产企业：新谱（广州）电子有限公司

地址：广州高新技术产业开发区科学城新桂一路5号

邮编：510663



快到家 乐在心

101 快乐服务

LG 售后 400-819-9999

LG SIGNATURE

LG SIGNATURE OLED TV

有机自发光电视

安全和参考

使用产品前请阅读使用说明并保留备用。



* M F L 7 0 3 4 2 0 0 2 *

(1803-REV00)

www.lg.com

版权 © 2018 乐金电子（中国）有限公司版权所有。

危险! 安全说明



警告
触电风险
切勿打开



警告：为了避免触电，请勿拆卸机壳（或后盖）。请不要擅自维修部件。维修事宜，请联系合格的维修人员。



此标志为危险电压，请勿触摸。



此标志用于警告用户在随设备提供的说明书中有对重要操作与维护（服务）的详细说明。

危险：为了避免火灾和触电，请勿将本产品暴露在雨中或任何潮湿环境中。

- 为了防止火势蔓延，无论何时，都请使本产品远离蜡烛或其他明火物品。

- 请勿将电视机和遥控器放置在以下环境中：
 - 避免阳光直射。
 - 浴室等湿度较高的区域
 - 任何热源附近，例如烤箱及其它产生热量的设备。
 - 易于使其暴露在蒸汽或油烟下的橱柜或加湿器附近。
 - 暴露于风雨中的区域。
 - 不要将产品暴露于滴水或溅水的地方，并且不要将装满液体的物体（如花瓶、茶杯）放在本产品上或其上方（例如，装置上方的书架上）。
 - 不要将电视置于易燃物（如汽油或蜡烛）附近，或将其直接暴露在空调环境中。
 - 不要安装在灰尘过多的地方。否则，这可能会导致火灾、电击、燃烧/爆炸、故障或产品变形。
- 通风
 - 请将电视安装在通风良好的位置。不要安装在密闭空间内，如书柜。
 - 请勿将产品安装在地毯或垫子上。
 - 装置接通电源时，不要使用布或其他材料阻隔或遮盖本产品。

- 注意不要触摸通风口。长时间观看电视时，通风口可能会发热。
- 不要让电源线受到物理或机械方式的摧残，例如缠绕、扭结、被夹、被门夹或遭踩踏。请特别注意插头、墙壁插座和电线探出设备的接点。
- 电源线接通电源时，不要移动电视。
- 不要使用磨损或松动的电源线。
- 在拔出电源线时，务必抓住插头。拔出电视插头时，不要拉扯电源线。
- 不要在同一交流电源插座上连接太多设备，这可能会导致火灾或电击。
- 从主电源断开设备
 - 拔下电源插头，断开设备。在紧急情况下，电源插头必须保证容易插拔。
- 请勿让儿童爬到电视机上或紧紧抓住电视机。否则，电视机可能掉落，从而造成严重人身伤害。
- 室外天线接地（可能因国家/地区不同而有所差异）：
 - 如果安装室外天线，请遵循下列注意事项。

室外天线系统不应位于架空的电源线、其他电灯、电源电路的附近，也不应接触到此类电源线或电路的位置，否则可能会发生死亡或重伤。

请务必将天线系统接地，以便对电压冲击和静电积聚提供保护。美国国家电气规范（NEC）第 810 条提供了关于以下事项的信息：天线杆和支撑结构的正确接地、天线放电装置引入线的接地、接地导体的尺寸、天线放电装置的位置、与接地电极的连接，以及接地电极的要求。

根据国家电气规范 ANSI/NFPA 70 的规定将天线接地
 - 接地（不接地的设备除外。）
 - 必须将带三脚接地交流插头的电视连接至三脚接地交流插座。确保连接接地线，以防发生电击。

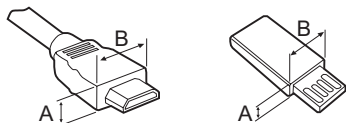
- 切勿在雷电天气触碰本产品或天线。这可能造成人员触电死亡。
- 确保电源线牢固连接至电视和墙壁插座，如果不牢固，插头和插座可能会损坏，最严重时还会导致火灾。
- 不要将金属或易燃物插入本产品。如果有异物掉进本产品，则拔出电源线，然后联系客服服务。
- 不要在接通电源时触碰电源线末端。这可能造成人员触电死亡。
- 如果发生以下任何一种情况，请立即拔出产品并联系当地客户服务。
 - 产品受到损坏。
 - 如果水或其他物品进入本产品（如 AC 适配器、电源线或电视）。
 - 如果闻到电视发出烟味或其他气味
 - 在雷电天气或长时间不使用时。即使通过遥控或按钮关闭电视，如果没有拔出插头，交流电源仍与装置相连。
- 不要在电视附近使用高压电气设备（例如，灭蚊灯）。这可能引起产品故障。
- 请不要在未经 LG 电子书面授权的情况下使用任何方法来修改本产品。可能发生意外火灾或触电。有关服务或维修事宜，请联系当地客户服务。请不要擅自修改。
- 仅使用 LG 电子批准的授权附件/配件。否则，这可能会导致火灾、电击、故障或产品损坏。
- 切勿拆卸 AC 适配器或电源线。否则，这可能会导致触电事故。
- 小心轻放适配器，避免掉落或碰撞。冲击可能会损坏适配器。
- 要降低发生火灾或电击的风险，请不要用湿手触碰电视。如果电源线插脚潮湿或者有灰尘，请使电源插头完全变干或者擦去灰尘。
- 电池
 - 请将配件（电池等）存放在儿童接触不到的安全位置。
 - 不要致使电池短路，不要拆卸电池或使电池过热。不要将电池放入火中。电池不应暴露在温度过高的环境中。

- 移动
 - 移动时，请确保关闭产品、拔出插头并已拔下所有电缆。移动大型电视可能需要 2 人或更多人。不要在本电视的前面板上施压或着力。否则，这可能会导致产品损坏、火灾危险或受伤。
- 将防潮包装材料或乙烯包装置于儿童接触不到的地方。
- 不要使产品受到强力冲击，或令任何物体落入产品中，也不要掉落任何东西到屏幕上。
- 不要用手或钉子、铅笔或钢笔等尖利物品用力按面板，也不要刮擦面板。可能会导致屏幕损坏。
- 清洁
 - 清洁时，拔出电源线，然后用柔软/干燥的布轻轻擦拭。不要将水或其他液体直接喷洒在电视上。请勿使用玻璃清洁剂、空气清新剂、杀虫剂、润滑剂、蜡（汽车、工业）、研磨剂、稀释剂、苯、酒精等化学用品清洁电视机，有可能会损坏产品及其面板。也可能导致电击或产品损坏。

准备

- 如果出厂后首次打开电视，初始化电视可能需要几分钟。
- 所示的图像可能与您的电视有所不同。
- 电视的 OSD（在屏显示）可能与此手册的显示略有不同。
- 可用菜单和选项可能因您所使用的输入源或产品型号而不同。
- 未来，可能在此电视中添加新功能。
- 本设备必须连接至附近方便使用的电源插座。通过拔出电源线关闭某些没有开/关按钮的设备。
- 与产品一同提供的附件可能有所不同，具体取决于型号。
- 由于产品功能升级，产品规格或本手册的内容可能变更，恕不另行通知。

- 为实现最佳连接，HDMI 线缆和 USB 设备的挡板厚度应小于 10 毫米，宽度应小于 18 毫米。如果 USB 电缆或 USB 记忆棒不适合电视的 USB 端口，请使用支持 USB 2.0 的延长线。



*A ≤ 10 毫米

*B ≤ 18 毫米

- 建议顾客使用符合 HDMI 标准的最新版本的 HDMI 线，部分劣质不符合 HDMI 标准的 HDMI 线可能会导致屏幕闪烁或无显示。
- 请使用经过认证的带有 HDMI 徽标的线缆。
- 如果您使用未经认证的 HDMI 线缆，屏幕可能没有显示或可能发生连接错误。（推荐的 HDMI 线缆类型）
 - 高速 HDMI[®]/™ 线缆（3 米以内）
 - 高速以太网 HDMI[®]/™ 线缆（3 米以内）

单独购买

为改进质量，单独购买可能会有所变更或修改，恕不另行通知。如欲购买这些附件，请联系您的经销商。这些设备仅适用于特定型号。型号名称或设计可能发生更改，具体取决于产品功能的升级、制造商环境或政策。

动感应遥控器

（取决于型号）

AN-MR18BA

查看您的电视型号是否支持无线模块规格中的 Bluetooth，以验证是否可以使用动感应遥控器。

伴侣盒（AV 盒）壁挂支架

（取决于型号）

W7AWB

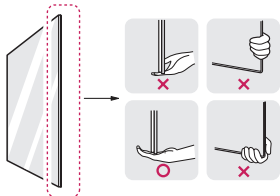
抬起和移动电视

为防止电视被划伤或损坏并确保安全搬运，当要移动或抬起电视时，请阅读以下注意事项（无论您的电视是何种类型和尺寸）。

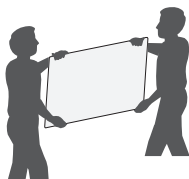
- 建议使用原装箱子或包装材料来移动电视。
- 在移动或抬起电视之前，请断开电源线和所有电缆。
- 抬起电视时，屏幕应背对您以免发生损坏。



- 请牢牢抓住电视机框架的顶部和底部。切勿抓住透明部分、扬声器或扬声器格栅区域。



- 搬运大电视时，至少两人工作。
- 当用手搬运电视时，请如下图所示抬起电视。



- 搬运电视时，请不要让电视摇晃或过度振动。
- 搬运电视时，保持电视直立，切勿将电视侧放或者向左或向右倾斜。
- 不要施加过高压力致使框架底盘弯曲 / 屈曲，这可能导致屏幕损坏。
- 搬运电视时需谨慎，不要损坏凸起按钮。








- 始终避免触摸屏幕，因为这可能会损坏屏幕。
- 请勿通过抓住线扣来移动电视，因为线扣可能破损，并可能发生人身伤害和电视损坏。
- 请务必先将伴侣盒（AV 盒）固定支撑架装配到伴侣盒（AV 盒）上，然后再提起产品并进行移动。如果未先将支撑架装配到伴侣盒（AV 盒）上就移动产品，这可能造成手指受伤。
- 如果支持电缆不够长，无法将电视机与伴侣盒（AV 盒）相连，可以使用延长线。
- 请不要在扬声器上堆放物品或强力按压。这可能导致产品损坏或质量下降。

安装到墙上

将电视安装至其它建筑材料时，请联系合格的人员。（取决于型号）



随附物品	
	
壁挂	冲孔导向装置
	
壁挂安装螺钉 Ø5 x L65	壁挂安装铰钉
	
木墙壁挂安装 螺钉 Ø3 x L18	

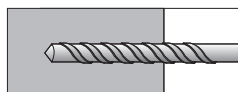
需要的工具

- 十字螺丝刀（手动或机动），
Ø 3/6/8 毫米 钻头，水平仪，螺柱
探测器，钻机

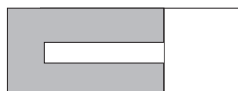
安装在砌筑砖墙上的方法

请按下面的说明操作。

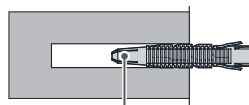
- 1 使用 Ø 8 毫米钻头在铰钉位置钻孔，深度约 80 毫米到 100 毫米。



- 2 清理钻好的孔。

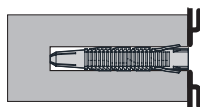


- 3 将夹套墙壁安装铰钉插入钻孔中。（插入铰钉时，请使用锤子。）

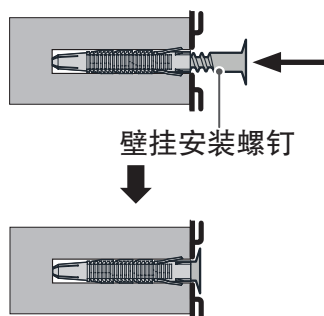


壁挂安装铰钉

- 4 将壁挂支架放置在墙壁上并对准孔位。将角度调节零件调整为面朝上。



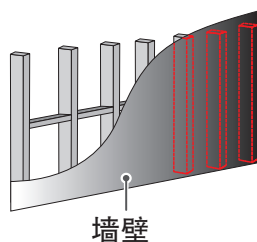
- 5 使壁挂安装螺钉对准孔位并拧紧。然后，以 45 kgf/cm 到 60 kgf/cm 的扭矩固定螺钉。



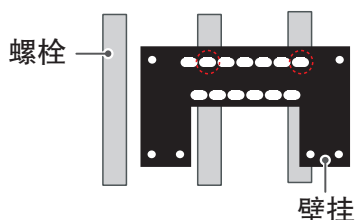
- 检查墙壁材料和饰面厚度。
- 当墙壁材料为不会破碎的混凝土、轻质混凝土、坚硬天然石材、柔软天然石材、砌筑砖和空心砖时，请使用壁挂安装铰钉。

墙壁材料	工具	墙壁宽度
混凝土	壁挂安装铰钉，壁挂安装螺钉， $\varnothing 3/6/8$ 毫米钻头	70 毫米
砖块		
天然石材		
金属面板		
胶合板	壁挂安装螺钉， $\varnothing 1.8$ 毫米钻头	30 毫米
EPS 面板		穿透墙壁
灰泥板 + 胶合板		30 毫米

- 使用木墙壁挂安装螺钉进行固定时，若壁挂不贴合，请使用其余的螺钉进行固定。
- 请确保使用的是附赠的壁挂安装螺钉。
- 在石膏板或中密度纤维板 (MDF) 上安装时，请将螺钉固定在支撑墙壁的木柱上。如果没有木柱，请在安装前检查与内墙的距离。
 - 30 毫米或以下：使用一颗 65 毫米螺钉直接安装在内墙上。
 - 30 毫米或以上：使用一个独立的挂钩进行安装。



- 安装壁挂支架时，请使用螺栓探测器检查木螺栓的位置。然后，在继续安装之前，将螺钉固定在至少两个独立的螺栓上。

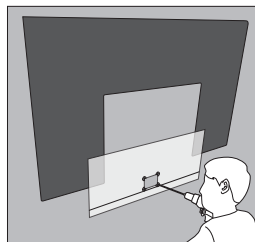


- 在材料未标注的墙面上安装产品时，应保证每个位置能够承受 70 kgf (686 N) 的拉力和 100 kgf (980 N) 及其以上的剪力。
- 使用 $\varnothing 8$ 毫米钻头（对于混凝土）和冲击钻。

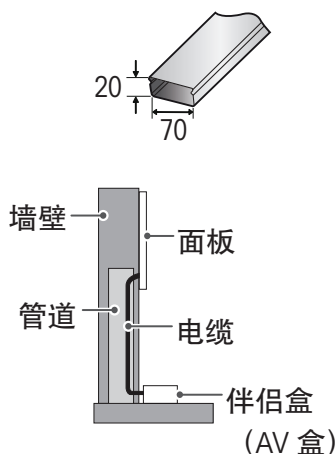


- 在墙体上安装电视时，请确保在安装电视时不要将电源和信号电缆悬挂在电视的后面。
- 如果有可能接触油烟或油雾，则请勿将此产品安装在墙上。这可能会损坏产品并导致产品跌落。
- 装配产品时不要在螺钉部件上涂敷异物（油、润滑剂等）。（这样做可能会损坏产品。）
- 请勿使用任何未经批准的附件，以确保安全和产品使用寿命。
- 任何因使用未经批准附件造成的损坏或伤害均不在保修范围内。
- 确保正确插入螺钉并牢固拧紧。（如果螺钉拧得不够牢固，电视机可能在安装后向前倾斜。）不要用力过大和过度拧紧螺钉；否则，螺钉可能损坏且不能正确拧紧。
- 确保儿童不要攀爬或攀吊在电视上。
- 使用足以稳固支撑电视的够牢固、够大的平台或柜子。

- 安装产品时，首先检查墙壁是否足够坚固。使用提供的铰钉和螺钉。
 - 如果您使用的不是制造商指定的铰钉和螺钉，则它们可能无法支撑产品的重量，造成安全问题。
- 请务必使用附带的配件缆线。否则，产品与墙壁之间的摩擦可能造成连接器损坏。
- 在墙面上钻孔时，确保使用钻机和指定直径尺寸的钻头。请确保同时遵守钻孔深度的相关说明。
 - 否则，产品可能安装不当，从而导致安全问题。
- 安装产品时请佩戴安全手套。不要空手安装。
 - 否则，可能造成人身伤害。
- 如果壁挂的某些部件在安装后未接触墙壁（其他安装硬件除外），请使用配件附赠的双面胶将支架粘贴至墙壁。
- 如果要将电视线缆连接到后面板部分，请使用附带的冲孔导向装置。



- 如果要将把面板连接至伴侣盒（AV盒）的电缆嵌入墙中，建议使用如图所示的管道。管道必须按照每个国家的墙壁安装规则安装。建议使用金属材料制成的产品，内部尺寸至少70毫米宽，20毫米厚。



连接

将各种外部设备连接至电视，切换输入模式以选择外部设备。有关外部设备连接的更多信息，请参阅每个设备随附的手册。

天线/电缆

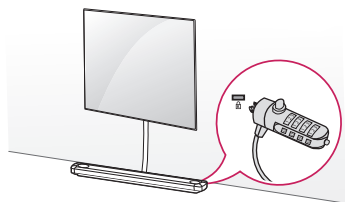
使用 RF 电缆（75 Ω ）将电视连接至墙壁天线插座。

- 使用信号分配器以使用两台以上的电视。
- 要在信号差的区域改进画面品质，请购买信号放大器并正确安装。
- 如果天线安装不正确，请联系您的经销商获取帮助。
- 天线电缆和转换器均未提供。
- 本产品满足保护接地与有线网络天线接口的隔离要求，用户可直接接入有线网络天线。
- 此电视无法直接接收 UHD（3840 x 2160 像素）信号，因为相关标准尚未确定。（取决于型号）

使用 Kensington 安全系统（可选）

（适用于 OLED65W8*）

Kensington 安全系统连接器位于伴侣盒（AV 盒）的后面。有关安装和使用的详细信息，请参阅 Kensington 安全系统附带的手册或访问 <http://www.kensington.com>。



其它连接

将电视与外部设备建立连接。为获得最佳画质和音效，请使用 HDMI 电缆连接外部设备和电视。以下电缆 LG 不提供，须另行购买。

HDMI

- 支持的 HDMI 音频格式：（取决于型号）
 - DTS (44.1 kHz / 48 kHz / 88.2 kHz / 96 kHz)
 - DTS HD (44.1 kHz / 48 kHz / 88.2 kHz / 96 kHz / 176.4 kHz / 192 kHz)
 - True HD (48 kHz)
 - Dolby Digital / Dolby Digital Plus (32 kHz / 44.1 kHz / 48 kHz)
 - PCM (32 kHz / 44.1 kHz / 48 kHz / 96 kHz / 192 kHz)
-  →  →  () → 〈画面〉→ 〈其他设置〉→ 〈HDMI ULTRA HD Deep Color〉
 - 打开：支持 4 K @ 50/60 Hz (4:4:4, 4:2:2, 4:2:0)
 - 关闭：支持 4 K @ 50/60 Hz 8 位 (4:2:0)

如果连接至输入端口的设备也支持 ULTRA HD Deep Color，则您的图像可能更清晰。但是，如果设备不支持该功能，则该功能可能无法正常运行。在这种情况下，关闭电视的〈HDMI ULTRA HD Deep Color〉设置。

USB

某些 USB 集线器可能无法工作。如果未检测到使用 USB 集线器的 USB 设备，请将该设备直接连接至电视上的 USB 端口。

外部设备

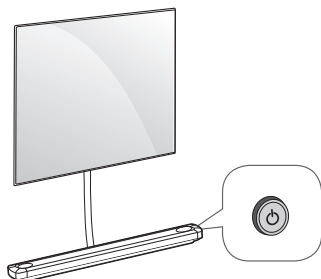
可用外部设备包括：Blu-ray 播放器、HD 接收器、DVD 播放器、VCR、音频系统、USB 存储设备、PC、游戏设备及其他外部设备。

- 外部设备连接可能因型号而不同。
- 无论电视端口顺序如何，将外部设备连接至电视。
- 如果使用 Blu-ray/DVD 录像机或 VCR 录制电视节目，确保将电视信号输入电缆通过 DVD 录像机或 VCR 连接至电视。有关录制的更多信息，请参阅所连接的设备随附的手册。
- 有关操作说明，请参阅外部设备的手册。
- 如果将游戏设备连接至电视，请使用游戏设备随附的电缆。
- 在 PC 模式下，可能存在与分辨率、垂直样式、对比度或亮度有关的干扰。如果存在干扰，请将 PC 输出更改为其它分辨率，将刷新率更改为其它刷新率，或在〈画面〉菜单中调整亮度和对比度，直至画面清晰。

- 在 PC 模式中，视显卡而异，有些分辨率设置可能无法正常工作。
- 如果用 PC 播放超高清内容，视频和音频可能会出现中断或延时，此现象取决于 PC 的性能。（取决于型号）
- 通过有线局域网连接时，建议使用 CAT 7 线缆。（仅在提供 LAN 端口时。）

使用按钮

按下此按钮即可操作电视功能。



远程 RS-232C 设置

要获取 RS-232C 外部控制设置信息，请访问 www.lg.com。下载并阅读本手册。（取决于型号）



- 不要在产品连接到外部设备时跌落产品。否则，可能造成人身伤害或产品损坏。
- 连接视频游戏控制台等外部设备时，请确保连接电缆足够长。否则，产品可能跌落，从而导致人身伤害或产品损坏。

基本功能

	电源开（按下） 电源关 ¹ （按住）
	音量控制
	节目控制

¹ 所有正在运行的应用程序将会关闭，任何进行中的录制都将停止。

调整菜单

电视打开时，按一下 按钮。可以使用此按钮调节菜单选项。

	关闭电视的电源。
	访问设置菜单。
	清除所有屏幕显示并返回观看电视。
	更改输入源。

使用动感应遥控器

本手册中的描述基于遥控器上的按钮。请仔细阅读本手册。并正确使用电视。

出现“动感应遥控器电池电量低，请更换电池。”消息时，请更换电池。

要安装电池，请打开电池盖，按照仓内标签的 ⊕ 和 ⊖ 端更换电池（1.5 V AA），然后合上电池盖。电池极性安装错误，可能导致电池爆裂或泄漏，甚至引起火灾，人身伤害，环境污染。请确保使用时将遥控器指向电视遥控感应器。要取出电池，请按相反顺序操作。



（因产品型号或顾客所在区域，某些按钮及服务可能未提供。）


* 要使用此按钮，请按住 3 秒钟以上。

 (电源) 打开或关闭电视。

机顶盒开关 您可通过将机顶盒添加到电视的通用遥控器上来打开或关闭机顶盒。



数字按钮 输入数字。

节目列表 访问保存的频道列表。


 (屏幕遥控) 显示屏幕遥控。


- 访问“万能控制”菜单。

一键访问* 您可以使用与功能相对应的数字按钮访问应用或 Live TV。

 音量  调整音量级别。

 (静音) 打开或关闭声音。


* (静音) 访问〈可访问性〉菜单。

* (语音识别) 需要网络连接才能使用语音识别功能。

激活电视屏幕上的语音显示栏后，请按住按钮并大声说出您的命令。

 节目  滚动浏览保存的节目。





 (主页) 访问主页菜单。

* (主页) 显示以前的历史。

机顶盒菜单 显示机顶盒主菜单。

- 当您不通过机顶盒观看时：显示屏将显示机顶盒屏幕。

导航按钮     (上/下/左/右)

按上/下/左/右按钮可滚动浏览菜单。如果正在使用指针时按     按钮，指针将会从屏幕中消失，而动感应遥控器将如同普通遥控器那样工作。要再次在画面上显示指针，请左右摇晃动感应遥控器。

① 滚轮 (确定) 按滚轮按钮中心可选择菜单。您可以使用滚轮按钮更换节目。


返回 返回至上一级。


返回* 清除屏幕上的显示并返回至上次的观看记录。


节目指南 显示节目指南。

最近列表 显示以前的历史。


 (输入) 更改输入源。

* (输入) 显示所有外部输入列表。

 (快速设置) 访问快速设置。

* (快速设置) 显示〈所有设置〉菜单。

 ,  ,  ,  可以使用某些菜单中的特殊功能。

* (红色按钮) 运行录制功能。

 ,  媒体内容控制按钮。

实时缩放 通过放大所选区域，您可进行全屏观看。

放大镜* 您可以放大遥控器所指向的区域。




- 不要将新旧电池混用。否则可能导致电池过热并泄漏。
- 如果未按正确的极性安装电池，可能会导致电池爆炸或泄漏，造成火灾、人员受伤或环境污染。
- 本产品使用电池。所在社区出于环境考虑可能会有要求正确处理电池的规定。有关处理或回收信息，请联系当地有关部门。
- 电池内部或产品内部都不应暴露在阳光、火灾等高温环境下。
- 对于模拟电视，某些遥控器按钮可能无法工作。


注册动感应遥控器

如何注册动感应遥控器

要使用动感应遥控器，请首先将其与电视配对。

- 1 将电池放入动感应遥控器并打开电视。
 - 2 将动感应遥控器对准电视，按遥控器上的  滚轮（确定）。
- * 如果电视无法注册动感应遥控器，请将电视电源关闭重新打开后再试。

如何注销动感应遥控器

同时按住 **返回** 和 （主页）5 秒钟，注销动感应遥控器与电视的配对。

- * 按住 **节目指南** 按钮可让您同时注销并重新注册动感应遥控器。



- 建议将接入点（AP）置于距离电视 0.2 米以外的地方。如果将接入点安装在与电视相距不到 0.2 米的地方，动感应遥控器可能因受频率干扰而无法达到预期效果。

故障排除

使用遥控器无法控制电视。

- 检查产品上的遥控感应器，然后重试。
- 检查产品与遥控器之间是否有障碍物。
- 检查电池是否仍正常工作且安装正确（⊕ 至 ⊕、⊖ 至 ⊖）。

未显示图像且没有声音。

- 检查产品是否打开。
- 检查电源线是否连接至墙上插座。
- 连接其它产品，检查是否是墙上插座存在问题。

电视突然关闭。

- 检查电源控制设置。电源可能中断。
- 查看时间相关设置上的自动关闭功能是否激活。
- 如果电视打开时没有信号，电视将在处于非活动状态 15 分钟后自动关闭。

连接至电脑（HDMI）时，未检测到信号。

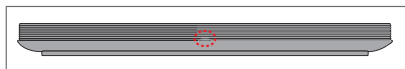
- 使用遥控器关闭/打开电视机。
- 重新连接 HDMI 电缆。
- 在电视已打开的情况下，重新启动 PC。

异常显示

- 如果产品冷却到可以触摸，打开时可能出现小“闪烁”。这是正常现象，产品没有问题。
 - 此面板是高达数百万像素的尖端产品。在面板的 1 ppm 尺寸上，您可能会看到小黑点和/或彩色亮点（红、蓝和绿色）。这不表示出现故障，且不会影响性能和可靠性。
- 此现象还可能出现在第三方产品中，对此我们不予更换或退款。
- 您可能发现面板有不同的亮度和颜色，具体取决于观看位置（上/下/左/右）。

由于面板的特性，可能会出现此类情况。这与产品性能不相关，且不属于故障。

- 伴侣盒（AV 盒）前面的蓝色灯闪烁。
 - 电视的散热风扇可能有问题，或者电视内的温度可能过高。请与授权服务中心联系。
- 伴侣盒（AV 盒）前面的洋红色灯闪烁。
 - 电视的移动扬声器可能有问题。请与授权服务中心联系。
- 伴侣盒（AV 盒）前面的橙色灯闪烁。
 - 面板线缆可能未正确连接到伴侣盒（AV 盒）。拔出电源线，重新连接线缆，然后插入电源线，并按下电源按钮。如果按照上述步骤操作后仍不奏效，请与授权服务中心联系。



产生的声音

- “分裂”噪声：观看或关闭电视时，由温度和湿度造成的塑料热收缩会产生噪音。此噪声是需要热变形产品的常见现象。
 - 电路蜂鸣/面板嗡嗡声：操作产品提供大量电流的高速开关电路产生的低分贝噪声。它因产品而异。
- 这种产生的噪声不会影响产品性能和可靠性。



- 确保拧干清洁布，拧出布里过多的水或清洁剂。
- 不要将水或清洁剂直接喷到电视屏幕上。
- 擦拭屏幕前，应向清洁布喷上适量的水或清洁剂。
- 清洁伴侣盒（AV 盒）顶部时，在软布上喷些水。擦拭表面，这样可以避免产品与水直接接触。然后，再次擦拭以免水分残留。

规格

广播规范	
	数字电视 (取决于国家/地区)
电视制式	DTMB, DVB-C
节目覆盖	DTMB : 1 ~ 62 DVB-C : 52.5 MHz ~ 866 MHz
外接天线阻抗	75 Ω
	模拟电视 (取决于国家/地区)
电视制式	PAL D/K, PAL I, NTSC M
节目覆盖	PAL D/K : VHF/UHF 1 ~ 62, CATV 1 ~ 41 PAL I : VHF/UHF 1 ~ 69, CATV 1~47 NTSC M : VHF/UHF 2 ~ 78, CATV 1 ~ 71
外接天线阻抗	75 Ω

本设备包含型号核准代码(分别)为 : CMIIT ID : 2016AJ5110的无线电发射模块。

环境条件	
工作温度	0 °C ~ 45 °C
工作湿度	低于 80 %
储存温度	-20 °C ~ 60 °C
储存湿度	低于 85 %

以下规格如有变更，恕不另行通知。

项目 \ 型号		OLED65W8*	OLED77W8*
可视图象对角线最小尺寸		163.8 cm	194.7 cm
亮度		$\geq 80\text{cd/m}^2$	$\geq 80\text{cd/m}^2$
对比度*		$\geq 300 : 1$	$\geq 300 : 1$
亮度均匀性		$\geq 70\%$	$\geq 70\%$
白色色度不均匀性, $\Delta u' v'$		≤ 0.02	≤ 0.02
亮度均匀性与视角的关系		$\geq 50\%$	$\geq 50\%$
色度与视角的关系	$\Delta u'$	不劣于 ± 0.035	不劣于 ± 0.035
	$\Delta v'$	不劣于 ± 0.035	不劣于 ± 0.035
可视角*	水平	$\geq 120^\circ$	$\geq 120^\circ$
	垂直	$\geq 80^\circ$	$\geq 80^\circ$
运动图像拖尾时间		$\leq 28\text{ms}$	$\leq 28\text{ms}$
色域覆盖率		$\geq 32\%$	$\geq 32\%$
固有分辨率*		3840 × 2160	3840 × 2160
图像清晰度*		水平 ≥ 450 , 垂直 ≥ 450	水平 ≥ 450 , 垂直 ≥ 450
声音输出功率		10 W × 2 + 10 W × 2 + 10 W × 2	10 W × 2 + 10 W × 2 + 10 W × 2
整机消耗功率		507 W	797 W
被动待机功率		$\leq 0.50\text{ W}$	$\leq 0.50\text{ W}$

* 测量方法根据 SJ/T11348-2006《数字电视平板显示器测量方法》。

* 实际能耗取决于使用环境（观看的内容、电视设置等）。

开源软件提示信息

为取得本产品内搭载的 GPL、LGPL、MPL 及其他开源证书下的源代码，请您访问 <http://opensource.lge.com>。

除源代码以外，所有相关的许可条款、免责声明和版权通知均可供下载。

LG Electronics 也可以 CD-ROM 的形式为您提供开源代码,如有需要,请发送电子邮件至 opensource@lge.com, 仅收取执行配送的费用（如介质费用、运输费和手续费）。

此报价从该产品出厂之日起，三年内有效。此报价对收到本信息的任何人有效。

许可证

不同型号所支持的许可证可能会有所不同。



规章

危险!

请勿将电视机放置在不稳定的位置。电视机可能会跌落，从而造成严重的人身伤害或死亡。许多伤害（特别是对儿童的伤害）可通过以下简单的预防措施加以避免，例如：

- 使用电视机制造商推荐的机柜或机架。
- 仅使用能够安全支撑电视机的家具。
- 确保电视机未悬置在支撑家具的边缘处。
- 放置电视机的高家具（例如碗柜或书架）和电视机都必须固定安装在可以支撑的支架上。
- 请勿在电视机与支撑家具之间放置任何布料或其他材料。
- 告知儿童攀爬家具以触及电视机或其控件的危险。

如果需要保留并重新放置您的现有电视机，则应遵循如上所述的相同注意事项。

符号

~	表示交流电（AC）。
==	表示直流电（DC）。
□	表示 II 类设备。
⏻	表示待机。
	表示“开”（电源）。
⚡	表示危险电压。

防止图像残留的重要信息 防止图像残留的建议方法

OLED 是一种自发光技术，会为图像质量和性能带来显著优势。和任意自发光显示屏一样，OLED 电视用户在某些情况下可能会体验到暂时的图像残留，例如，当屏幕上长时间显示静态图像时。即便如此，这种现象在普通观看条件下也是很少见的，且并非故障。下面陈述了您在使用 OLED 电视时可以参阅的帮助信息。

可能导致图像残留的图像示例

- 包含某些在屏幕上不间断显示的信息的静态图像或固定图像，例如，频道编号、电视台徽标、节目名称、新闻或电影字幕以及标题。
- 电子游戏控制台的固定菜单或图标，或广播机顶盒。
- 在屏幕的左、右、上、下显示的黑条，例如 4:3 或 21:9 比例的图像。

- 避免长时间观看会显示上文所列图像的视频。
- 长时间打开显示上文所列图像的视频时，将您的电视设置调整如下。
 - 〈画面〉→〈画面模式设置〉→〈画面模式〉→〈Eco〉
 - 〈画面〉→〈画面模式设置〉→〈OLED 光〉→调整至较低值
 - 〈画面〉→〈OLED 面板设置〉→〈标志亮度调整〉→〈高〉
- 关闭外部设备（例如，机顶盒）的菜单栏，避免长时间显示此设备的菜单栏。（请参阅适用的外部设备手册获取信息。）
- 观看左、右、上、下经常显示黑条的视频时，将设置调整如下，以移除黑条。
 - 〈画面〉→〈画面比率设置〉→〈画面比率〉→〈垂直放大〉或〈全方位放大〉

关于与临时图像残留有关的功能支持图像质量的信息

- OLED 电视提供名为像素刷新器的功能，有助于避免临时的图像残留。可自动或手动操作此功能。
- 电视电源关闭时会自动操作此功能，但仅限于电视开启后的总累计时间长达四（4）小时以上的情况。屏幕关闭后，像素刷新器将自动运行几分钟。（请注意，无法提供交流电源或将电源线从插座上断开将禁用自动功能。）
- 若要手动激活像素刷新器，您必须在设置中选择〈画面〉→〈OLED 面板设置〉→〈像素刷新器〉。手动激活后，此功能将运行大约一（1）小时。在此期间，屏幕上可能会出现一条水平线；但这不是故障。
- 如果有一段时间没有手动激活像素刷新器，屏幕上会出现弹出窗口，建议您激活此功能。请按弹出窗口中描述的说明操作。
- 除像素刷新器外，还有其他功能也可以使屏幕不出现图像残留。例如，当屏幕上不间断地显示静态图像时，将激活自动地部分降低或完全降低屏幕亮度级别的功能。静态图像消失后，亮度级别将自动回到之前的级别。此功能为预期功能，并非故障。

产品中有害物质的名称及含量

电视机						
部件名称	有害物质					
	铅 (Pb)	汞 (Hg)	镉 (Cd)	六价铬 (Cr (VI))	多溴联苯 (PBB)	多溴二苯醚 (PBDE)
PCB组装板	×	○	○	○	○	○
金属支架	×	○	○	○	○	○
LCD显示屏 (LED 背光)	×	○	○	○	○	○
OLED显示屏	×	○	○	○	○	○
遥控器	×	○	○	○	○	○
喇叭组件	×	○	○	○	○	○
适配器*	×	○	○	○	○	○
附件	×	○	○	○	○	○

本表格依据SJ/T 11364 的规定编制。

○：表示该有害物质在该部件所有均质材料中的含量均在GB/T 26572 规定的限量要求以下。

×：表示该有害物质至少在该部件的某一均质材料中的含量超出GB/T 26572 规定的限量要求。

标记为X的部品以现在的技术尚不能减少有害物质。LG电子正在尽最大的努力开发有害物质减少技术。

“*”表示为可选件，部品依据不同产品和型号

所有在中国销售的电子电气产品必须标有环保使用期限的标识。该标识的环保使用期限是指在正常使用条件如温度、湿度。



产品
附件



电池：仅适用于可充电电池

LG SIGNATURE

请查看贴在电视机后盖上的标签，
记录电视机的型号和序列号。
当需要维修服务时，把电视机的型号和
序列号告诉维修站。

型号 _____
序列号 _____

制造商（生产者）：乐金电子(中国)有限公司
地址：北京市朝阳区建国门外大街乙12号双子座大厦西塔
十九、二十、二十一层A
邮编：100022
生产企业：新谱（广州）电子有限公司
地址：广州高新技术产业开发区科学城新桂一路5号
邮编：510663





用户手册

外部控制 设备设置

在操作设备之前，请仔细阅读本手册并保留以供将来参考。

键码

• 此功能并非适用于所有型号。

代码 (十六进制)	功能	说明	代码 (十六进制)	功能	说明
00	CH +, PR +	R/C 按钮	53	列表	R/C 按钮
01	CH -, PR -	R/C 按钮	5B	退出	R/C 按钮
02	音量 +	R/C 按钮	60	PIP(AD)	R/C 按钮
03	音量 -	R/C 按钮	61	蓝色	R/C 按钮
06	〉 (箭头键/向右键)	R/C 按钮	63	黄色	R/C 按钮
07	〉 (箭头键/向左键)	R/C 按钮	71	绿色	R/C 按钮
08	电源	R/C 按钮	72	红色	R/C 按钮
09	静音	R/C 按钮	79	画面比率	R/C 按钮
0B	输入	R/C 按钮	91	AD (音频描述)	R/C 按钮
0E	睡眠	R/C 按钮	9E	直播菜单	R/C 按钮
0F	TV, TV/RAD	R/C 按钮	7A	用户指南	R/C 按钮
10 - 19	* 数字键 0 - 9	R/C 按钮	7C	主页	R/C 按钮
1A	Q.View/回看	R/C 按钮	7E	SIMPLINK	R/C 按钮
1E	FAV (喜爱节目)	R/C 按钮	8E	▶▶ (快进)	R/C 按钮
20	文本 (图文电视)	R/C 按钮	8F	◀◀ (倒转)	R/C 按钮
21	T. Opt (图文电视选项)	R/C 按钮	AA	节目信息	R/C 按钮
28	返回 (BACK)	R/C 按钮	AB	节目指南	R/C 按钮
30	AV (音频/视频) 模式	R/C 按钮	B0	▶ (播放)	R/C 按钮
39	字幕	R/C 按钮	B1	■ (停止/文件列表)	R/C 按钮
40	∧ (箭头键/光标向上)	R/C 按钮	B5	最近列表	R/C 按钮
41	∨ (箭头键/光标向下)	R/C 按钮	BA	(停止/慢放/暂停)	R/C 按钮
42	我的应用	R/C 按钮	BB	英式足球	R/C 按钮
43	菜单 / 设置	R/C 按钮	BD	● (录制)	R/C 按钮
44	确定/Enter	R/C 按钮	DC	3D	R/C 按钮
45	Q.Menu (快捷菜单)	R/C 按钮	99	AutoConfig (自动调整)	R/C 按钮
4C	列表, - (仅 ATSC)	R/C 按钮	9F	应用 / *	R/C 按钮
4D	画面模式	R/C 按钮	9B	TV / PC	R/C 按钮
52	声音模式	R/C 按钮			

* ATSC/ISDB 型号提供键码 4C (0x4C), 使用主/次信道。
(适用于南韩、日本、北美、拉丁美洲 (哥伦比亚除外) 的型号)

外部控制设备设置

- 所示的图像可能与您的电视有所不同。

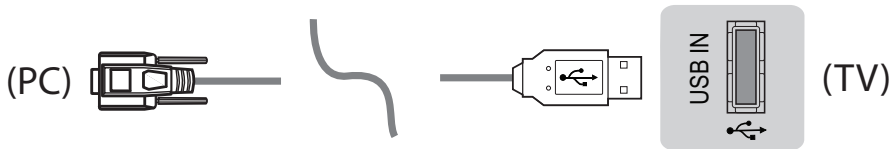
将串行转换器的 USB/RS-232C 输入插孔连接到外部控制设备（如计算机或 A/V 控制系统），从外部控制产品的功能。

注：电视控制端口的类型可能因型号系列而异。

- * 请谨记不是所有型号都支持此种连接类型。
- * 不提供电缆。

USB 串行转换器

USB 类型



- LGTV 支持非 LG 制造或提供基于 PL2303 芯片（供应商 ID：0x0557，产品 ID：0x2008）的 USB 串行转换器。
- 您可从出售 IT 支持专业配件的计算机商店购买该 USB。

RS232C（带 RS-232C 电缆）

DE9（9 针接口）类型

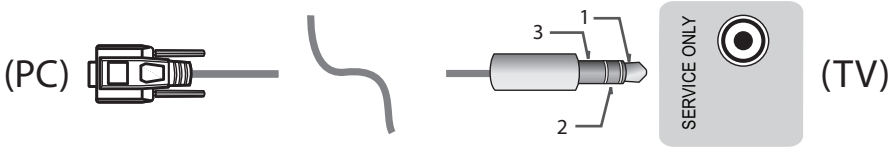
- 您需购买 RS-232C（DE9，母接口至母接口类型的 9 针接口）至 RS-232C 之间所需的线缆，以实现 PC 和电视之间的连接，相关说明可见使用手册。



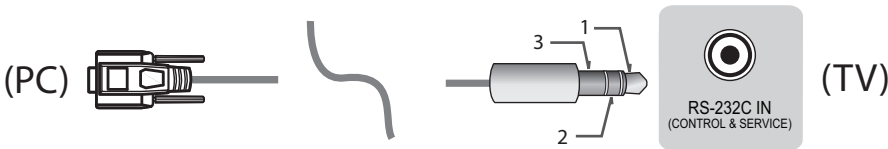
连接接口可能不同于您的电视。

耳机插孔类型

- 您需购买耳机插孔与 RS-232 之间所需的线缆，以实现 PC 和电视之间的连接，相关说明可见使用手册。
- * 对于其他型号，连接至 USB 端口。
- * 连接接口可能不同于您的电视。



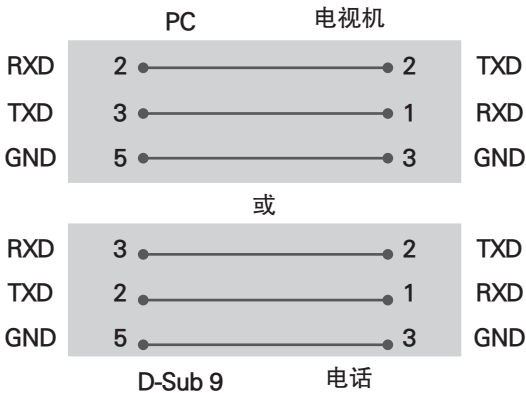
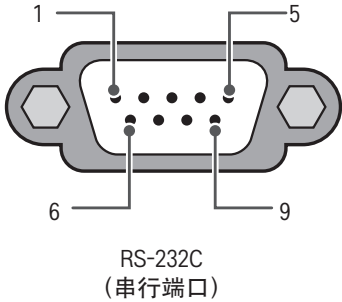
- 或 -



消费类计算机

RS-232C 配置

3 线配置（非标准）



装置 ID

要了解“装置 ID”编号，请参阅“实际数据映射”见第6页

1. 按 SETTINGS（设置）以进入主菜单。
2. 按导航按钮滚动至（*General（常规）→ About this TV（TV 信息）或 OPTION（选项），然后按 OK（确定））。
3. 按导航按钮滚动至 SET ID（设备ID），并按 OK（确定）。
4. 向左或向右滚动以选择装置 ID 编号，然后选择 CLOSE（关闭）。调整范围为 1-99。
5. 完成后，按 EXIT（退出）。
*（具体取决于型号）

通信参数

- 波特率：9600 bps (UART)
 - 数据长度：8 位
 - 奇偶校验：无
- 停止位：1 位
 - 通信代码：ASCII 代码
 - 使用交叉（反转）电缆。

命令参考列表

(取决于型号)

	COMMAND1	COMMAND2	DATA (十六进制)		COMMAND1	COMMAND2	DATA (十六进制)
01. 电源*	k	a	00 至 01	15. 平衡	k	t	00 至 64
02. 画面比率	k	c	(第7页)	16. 色温	x	u	00 至 64
03. 关闭屏幕	k	d	(第7页)	17. ISM 方法 (仅限等离子电视)	j	p	(第8页)
04. 音量静音	k	e	00 至 01	18. 均衡器	j	v	(第8页)
05. 音量控制	k	f	00 至 64	19. 节能	j	q	00 至 05
06. 对比度	k	g	00 至 64	20. 调谐命令	m	a	(第9页)
07. 亮度	k	h	00 至 64	21. 频道 (节目增/删 (跳台))	m	b	00 至 01
08. 颜色	k	i	00 至 64	22. 按键	m	c	键码
09. 色彩	k	j	00 至 64	23. 控制背光, 控制面板灯	m	g	00 至 64
10. 清晰度	k	k	00 至 32	24. 输入选择 (主)	x	b	(第11页)
11. OSD 选择	k	l	00 至 01	25. 3D (仅限3D型号)	x	t	(第11页)
12. 遥控器锁定模式	k	m	00 至 01	26. 扩展的 3D (仅限 3D 型号)	x	v	(第12页)
13. Treble (高音)	k	r	00 至 64	27. 自动配置	j	u	(第12页)
14. Bass (低音)	k	s	00 至 64				

* 注： 播放或录制媒体期间，除 Power（电源）(ka) 和 Key（按键）(mc) 外，所有命令都不会执行并视为 NG。

通过 RS232C 电缆，电视可以在打开电源或关闭电源状态下传送“ka 命令”。但是，通过 USB 转串口转换器电缆，该命令只能在电视打开的情况下工作。

传输/接收协议

传输

[Command1][Command2][][Set ID][][Data][Cr]

- [Command1] : 控制电视的第一条命令。 (j、k、m 或 x)
- [Command2] : 控制电视的第二条命令。
- [Set ID] : 可在选项菜单中调整 [Set ID] 以选择所需的显示器 ID 号。
电视中的范围调整为 1 至 99。 如果 [Set ID] 值选为“0”，则每个连接的装置都可控制。
* [Set ID] 在菜单上以十进制表示 (1 至 99)，在传输/接收协议上以十六进制表示 (0x00 至 0x63)。
- [DATA] : 传输命令数据 (十六进制)。 传送“FF”数据以读取命令的状态。
- [Cr] : 回车 - ASCII 代码'0x0D'
- [] : 空格 - ASCII 代码'0x20'

OK 确认

[Command2][][Set ID][][OK][Data][x]

* 此设置在接收普通数据时基于此格式传输 ACK (确认)。 此时，如果数据是数据读取模式，则它指示当前状态数据。 如果数据是数据写入模式，则它返回电脑的数据。

错误确认

[Command2][][Set ID][][NG][Data][x]

* 装置在从不可行功能收到异常数据或通信错误时基于此格式传送 ACK (确认)。

Data 00 : 非法代码

实际数据映射 (十六进制 b 十进制)

* 当您输入十六进制 [data] 时，请参阅下方的换算表。

* 调频道 (ma) 命令使用双字节十六进制值 ([data]) 来选择频道编号。

00 : 步骤 0	32 : 步骤 50 (装置 ID 50)	FE : 步骤 254
01 : 步骤 1 (装置 ID 1)	33 : 步骤 51 (装置 ID 51)	FF : 步骤 255
...
0A : 步骤 10 (装置 ID 10)	63 : 步骤 99 (装置 ID 99)	01 00 : 步骤 256
...
0F : 步骤 15 (装置 ID 15)	C7 : 步骤 199	27 0E : 步骤 9998
10 : 步骤 16 (装置 ID 16)	C8 : 步骤 200	27 0E : 步骤 9999
...

* 命令可能根据型号和信号的不同而工作不同。

01. 电源 (Command: k a)

- 控制*打开或关闭装置的电源。

Transmission[k][a][][Set ID][][Data][Cr]

数据 00 : 关机

01 : *开机

Ack [a][][Set ID][][OK/NG][Data][x]

- 显示电视是打开电源还是关闭电源*

Transmission [k][a][][Set ID][][FF][Cr]

Ack [a][][Set ID][][OK][Data][x]

* 同样地，如果其他功能根据此格式传输'FF'数据，确认反馈表示有关每个功能的状态。

02. 画面比率 (Command: k c) (主画面大小)

- 调整画面格式。(主画面格式)
也可以使用 Q.MENU (快捷菜单) 或 PICTURE (画面) 菜单中的 Aspect Ratio (画面比率) 调整屏幕格式。

Transmission [k][c][][Set ID][][Data][Cr]

Data 01 : 正常屏幕 (4:3) 07 : 14:9
02 : 宽屏 (欧洲、哥伦比亚、中东、除南韩和日本以外的亚洲)
(16:9)
04 : 缩放 09 : *点对点扫描
05 : 缩放 2 0B : 全宽
(除哥伦比亚外的拉 (欧洲、哥伦比亚、中美)
06 : 由程序设置/ 东、除南韩和日本以外的亚洲)
原始 10 至 1F : 影院模式 1 至 16

Ack [c][][Set ID][][OK/NG][Data][x]

- * 使用 PC 输入，可选择 16:9 或 4:3 屏幕画面比率。
- * 在 DTV/HDMI/分量模式 (高清) 下，点对点扫描可用。
- * 根据型号，全宽模式的工作方式可能不同，完全支持 DTV，部分支持 ATV、AV。

03. 关闭屏幕 (Command: k d)

- 选择开启/关闭屏幕显示。

Transmission [k][d][][Set ID][][Data][Cr]

Data 00 : 关闭此功能 (画面打开)

关闭视频功能未打开。

01 : 关闭屏幕功能被打开 (画面关闭)

10 : 开启视频静音

Ack [d][][Set ID][][OK/NG][Data][x]

* 在仅限关闭屏幕功能的情况下，电视将显示在屏显示 (OSD)。但在开启关闭屏幕功能的情况下，电视将不显示 OSD。

04. 音量静音 (Command: k e)

- 控制音量静音开/关。
您也可使用遥控器上的“MUTE (静音)”按钮调整静音。

Transmission [k][e][][Set ID][][Data][Cr]

Data 00 : 开启音量静音 (音量关闭)

01 : 关闭音量静音 (音量开启)

Ack [e][][Set ID][][OK/NG][Data][x]

05. 音量控制 (Command: k f)

- 调节音量。
您也可以通过遥控器上的音量按钮调节音量。

Transmission [k][f][][Set ID][][Data][Cr]

Data 最小值 : 00 到最大值 : 64

Ack [f][][Set ID][][OK/NG][Data][x]

06. 对比度 (Command: k g)

- 调整屏幕对比度。
您也可以在“PICTURE (画面)”菜单中调整对比度。

Transmission [k][g][][Set ID][][Data][Cr]

Data 最小值 : 00 到最大值 : 64

Ack [g][][Set ID][][OK/NG][Data][x]

07. 亮度 (Command: k h)

- 调整屏幕亮度。
您也可以在“PICTURE (画面)”菜单中调整亮度。

Transmission [k][h][][Set ID][][Data][Cr]

Data 最小值 : 00 到最大值 : 64

Ack [h][][Set ID][][OK/NG][Data][x]

08. 颜色 (Command: k i)

- 调整屏幕 Color(Colour) (颜色)。
您也可以在“PICTURE (画面)”菜单中调整颜色。

Transmission [k][i][][Set ID][][Data][Cr]

Data 最小值：00 到最大值：64

Ack [i][][Set ID][][OK/NG][Data][x]

09. 色彩 (Command: k j)

► 调整屏幕色彩。

您也可以在“PICTURE (画面)”菜单中调整色彩。

Transmission [k][j][][Set ID][][Data][Cr]

Data 红色：00 至绿色：64

Ack [j][][Set ID][][OK/NG][Data][x]

10. 清晰度 (Command: k k)

► 调整屏幕清晰度。

您也可以在“PICTURE (画面)”菜单中调整清晰度。

Transmission [k][k][][Set ID][][Data][Cr]

Data 最小值：00 到最大值：32

Ack [k][][Set ID][][OK/NG][Data][x]

11. OSD 选择 (Command: k l)

► 远程控制时选择开启/关闭 OSD (在屏显示)。

Transmission [k][l][][Set ID][][Data][Cr]

Data 00：OSD 关闭 01：OSD 开启

Ack [l][][Set ID][][OK/NG][Data][x]

12. 遥控器锁定模式 (Command: k m)

► 锁定显示器的前面板控件和遥控器按键。

Transmission [k][m][][Set ID][][Data][Cr]

Data 00：关闭锁定 01：开启锁定

Ack [m][][Set ID][][OK/NG][Data][x]

* 如果不在使用遥控器，请使用此模式。
打开或关闭主电源后（即拔掉或插上插头后 20 至 30 秒），外部控制设备锁定会释放。

* 在待机模式下（关定时器或‘ka’、‘mc’命令关闭直流电源），如果按键锁打开，红外开机键和本地按键不能打开电视。

13. 高音 (Command: k r)

► 调整高音。

您也可以在“AUDIO (音频)”菜单中调整。

Transmission [k][r][][Set ID][][Data][Cr]

Data 最小值：00 到最大值：64

Ack [r][][Set ID][][OK/NG][Data][x]

* (具体取决于型号)

14. 低音 (Command: k s)

► 调整低音。

您也可以在“AUDIO (音频)”菜单中调整。

Transmission [k][s][][Set ID][][Data][Cr]

Data 最小值：00 到最大值：64

Ack [s][][Set ID][][OK/NG][Data][x]

* (具体取决于型号)

15. 平衡 (Command: k t)

► 调整平衡。

您也可以在“AUDIO (音频)”菜单中调整平衡。

Transmission [k][t][][Set ID][][Data][Cr]

Data 最小值：00 到最大值：64

Ack [t][][Set ID][][OK/NG][Data][x]

16. 色温 (Command: x u)

► 调整色温。 您也可以在“PICTURE (画面)”菜单中调整色温。

Transmission [x][u][][Set ID][][Data][Cr]

Data 最小值：00 到最大值：64

Ack [u][][Set ID][][OK/NG][Data][x]

17. ISM 方法 (Command: j p) (仅限等离子电视)

► 控制 ISM 方法。 也可在 OPTION (选项) 菜单中调整 ISM Method (ISM 方法)。

Transmission [j][p][][Set ID][][Data][Cr]

Data 最小值：02：屏幕保护

08：正常

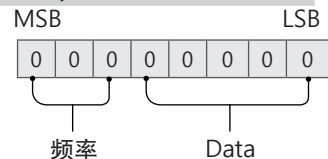
20：刷色

Ack [p][][Set ID][][OK/NG][Data][x]

18. 均衡器 (Command: j v)

► 调整装置的 EQ。

Transmission [j][v][][Set ID][][Data][Cr]



7	6	5	频率	4	3	2	1	0	步骤
0	0	0	第 1 频段	0	0	0	0	0	0 (十进制)
0	0	1	第 2 频段	0	0	0	0	1	1 (十进制)
0	1	0	第 3 频段
0	1	1	第 4 频段	1	0	0	1	1	19 (十进制)
1	0	0	第 5 频段	1	0	1	0	1	20 (十进制)

Acknowledgement [v][][Set ID][][OK/NG][Data][x]

* 这取决于型号，当声音模式为 EQ 可调整值时可调整。

19. 节能模式 (Command: j q)

► 减少电视的功耗。也可在 PICTURE (画面) 菜单中调整节能。

Transmission [j][q][][Set ID][][Data][Cr]

Data

00 : 关闭

01 : 最小

02 : 中

03 : 最大

04 : 自动 (适用于 LCD 电视或 LED 电视) /
智能感应 (适用于 PDP TV)

05 : 屏幕关闭

* (取决于型号)

Ack [q][][Set ID][][OK/NG][Data][x]

20. 调谐命令 (Command: m a)

* 此命令的工作方式可能因型号和信号而异。

► 选择频道为以下物理编号。

Transmission [m][a][][Set ID][][Data 00][][Data 01][][Data 02][Cr]

* 模拟天线/有线

[Data 00][Data 01] 频道数据

Data 00 : 高字节频道数据

Data 01 : 低字节频道数据

- 00 00 ~ 00 C7 (十进制 : 0 ~ 199)

Data 02 : 输入源 (模拟)

- 00 : 天线电视 (ATV)

- 80 : 有线电视 (CATV)

* 数字天线/有线/卫星

[Data 00][Data 01] : 频道数据

Data 00 : 高频数据

Data 01 : 低频数据

- 00 00 ~ 27 0F (十进制 : 0 ~ 9999)

Data 02 : 输入源 (数字)

- 10 : 天线电视 (DTV)

- 20 : 天线广播 (电台)

- 90 : 有线电视 (CADTV)

- a0 : 有线广播 (CA-Radio)

* 调谐命令示例 :

1. 调到模拟天线 (PAL) 频道 10。

Set ID = 全部 = 00

Data 00 和 01 = 频道数据为 10 = 00 0a

Data 02 = 模拟天线电视 = 00

结果 = ma 00 00 0a 00

2. 调到数字天线 (DVB-T) 频道 01。

Set ID = 全部 = 00

Data 00 和 01 = 频道数据为 1 = 00 01

Data 02 = 数字天线电视 = 10

结果 = ma 00 00 01 10

3. 调到卫星 (DVB-S) 频道 1000。

Set ID = 全部 = 00

Data 00 和 01 = 频道数据为 1000 = 03 E8

Data 02 = 数字卫星电视 = 40

结果 = ma 00 03 E8 40

Ack [a][][Set ID][][OK][Data 00][Data 01]

[Data 02][x][a][][Set ID][][NG][Data 00][x]

• 适用于南韩、北美、拉美 (哥伦比亚除外) 的型号

► 调谐频道为以下物理/主/次编号。

Transmission [m][a][][0][][Data 00][][Data 01]

[][Data 02][][Data 03][][Data 04][][Data 05][Cr]

数字频道具有“物理”、“主”和“次”频道编号。物理编号是实际数字频道号，主编号是频道应映射到的编号，次编号是子频道。因为 ATSC 调谐器会自动从主/次编号映射相应的频道，所以在发送数字命令时不要求提供物理编号。

* 模拟天线/有线

Data 00 : 物理频道编号

- 天线 (ATV) : 02~45 (十进制 : 2 ~ 69)

- 有线 (CATV) : 01, 0E~7D (十进制 : 1, 14~125)

[Data 01 ~ 04] : 主/次频道编号

Data 01 和 02 : xx (无关)

Data 03 和 04 : xx (无关)

Data 05 : 输入源 (模拟)

- 00 : 天线电视 (ATV)

- 01 : 有线电视 (CATV)

* 数字天线/有线

Data 00 : xx (无关)

[Data 01][Data 02] : 主频道编号

Data 01 : 高字节频道数据

Data 02 : 低字节频道数据

- 00 01 ~ 27 0F (十进制 : 1 ~ 9999)

[Data 03][Data 04] : 次频道编号

Data 03 : 高字节频道数据

Data 04 : 低字节频道数据

Data 05 : 输入源 (数字)

- 02 : 天线电视 (DTV) - 使用物理频道编号

- 06 : 有线电视 (CADTV) - 使用物理频道编号

- 22 : 天线电视 (DTV) - 不使用物理频道编号

- 26 : 有线电视 (CADTV) - 不使用物理频道编号

- 46 : 有线电视 (CADTV) - 仅使用物理/主频道信道编号 (一部分频道)

- 66 : 有线电视 (CADTV) - 仅使用主频道信道编号 (一部分频道)

- 0b : 有线 DTV Plus (DTV) - 使用物理频道编号

- 2b : 有线 DTV Plus (DTV) - 不使用物理频道编号

- 4b : 有线 DTV Plus (DTV) - 仅使用物理/主频道信道编号 (一部分频道)

- 6b : 有线 DTV Plus (DTV) - 仅使用主频道信道编号 (一部分频道)

虽然双字节适用于每个主/次频道数据, 但通常会单独使用低位字节 (高位字节是 0)。

* 调谐命令示例 :

1. 调到模拟有线 (NTSC) 频道 35.

Set ID = 全部 = 00

Data 00 = 频道数据为 35 = 23

Data 01 和 02 = 无主编号 = 00 00

Data 03 和 04 = 无次编号 = 00 00

Data 05 = 模拟有线电视 = 01

总和 = ma 00 23 00 00 00 00 01

2. 调到数字天线 (ATSC) 频道 30-3.

Set ID = 全部 = 00

Data 00 = 物理编号未知 = 00

Data 01 和 02 = 主编号为 30 = 00 1E

Data 03 和 04 = 次编号为 3 = 00 03

Data 05 = 数字天线电视 = 22

总和 = ma 00 00 00 1E 00 03 22

Ack [a][][Set ID][][OK][Data 00][Data 01]

[Data 02][Data 03][Data 04][Data 05]

[x][a][][Set ID][][NG][Data 00][x]

• 适用于日本型号

► • 调谐频道为以下物理/主/次编号。

Transmission [m][a][][0][][Data 00][][Data 01]

[][Data 02][][Data 03][][Data 04][][Data 05][Cr]

* 数字天线/卫星

数据 00 : xx (无关)

[Data 01][Data 02] : 主频道编号

数据 01 : 高字节频道数据

数据 02 : 低字节频道数据

- 00 01 ~ 27 0F (十进制 : 1 ~ 9999)

[Data 03][Data 04] : 次/分支频道编号 (卫星无关)

数据 03 : 高字节频道数据

数据 04 : 低字节频道数据

数据 05 : 输入源 (数字/卫星适用于日本)

- 02 : 天线电视 (DTV)

- 42 : 天线电视 (DTV) - 仅使用物理/主频道信道编号 (一部分频道)

- 62 : 天线电视 (DTV) - 仅使用主频道信道编号 (一部分频道)

- 07 : BS (广播卫星)

- 08 : CS1 (通讯卫星 1)

- 09 : CS2 (通讯卫星 2)

* 调谐命令示例 :

1. 调到数字天线 (ISDB-T) 频道 17-1. .

Set ID = 全部 = 00

Data 00 = 物理编号未知 = 00

Data 01 和 02 = 主编号为 17 = 00 11

Data 03 和 04 = 次编号/分支为 1 = 00 01

Data 05 = 数字天线电视 = 02

总和 = ma 00 00 00 11 00 01 02

2. 调到 BS (ISDB-BS) 频道 30.

Set ID = 全部 = 00

Data 00 = 物理编号未知 = 00

Data 01 和 02 = 主编号为 30 = 00 1E

Data 03 和 04 = 无关 = 00 00

Data 05 = 数字 BS TV = 07

总和 = ma 00 00 00 1E 00 00 07

* 此功能随型号不同而不同。

Ack [a][][Set ID][][OK][Data 00][Data 01]

[Data 02][Data 03][Data 04][Data 05]

[x][a][][Set ID][][NG][Data 00][x]

21. 频道 (节目) 增/跳台 (Command: m b)

► 下次要跳过当前频道 (节目)。

Transmission [m][b][][Set ID][][Data][Cr]

Data 00 : 跳台

01 : 新增

Ack [b][][Set ID][][OK/NG][Data][x]

* 将已保存的频道状态设置/跳过或新增。

22. 按键 (Command: m c)

► 发送红外遥控键码。

Transmission [m][c][][Set ID][][Data][Cr]

数据 键码 - 第2页。

Ack [c][][Set ID][][OK/NG][Data][x]

23. 控制背光 (Command: m g)

• 适用于 LCD 电视或 LED 电视

► 控制背光。

Transmission [m][g][][Set ID][][Data][Cr]

数据最小值：00 到最大值：64

Ack [g][][Set ID][][OK/NG][Data][x]

Control Panel Light (控制面板灯) (Command: m g)

• 适用于等离子电视

► 控制panel light。

Transmission [m][g][][Set ID][][Data][Cr]

数据最小值：00 到最大值：64

Ack [g][][Set ID][][OK/NG][Data][x]

24. 输入选择 (Command: x b)
(主画面输入)

► 选择主画面的输入源。

Transmission [x][b][][Set ID][][Data][Cr]

Data

00 : DTV	01 : CADTV
11 : CATV	10 : ATV
20 : AV 或 AV1	21 : AV2
40 : Component1	41 : Component2
60 : RGB	
90 : HDMI1	91 : HDMI2
92 : HDMI3	93 : HDMI4

Ack [b][][Set ID][][OK/NG][Data][x]

* 此功能取决于型号和信号。

25. 3D(Command: x t) (仅限 3D 型号)
(取决于型号)

► 切换电视的 3D 模式。

Transmission [x][t][][Set ID][][Data 00][][Data 01]
[][Data 02][][Data 03][Cr]

* (具体取决于型号)

数据 结构

[Data 00] 00 : 3D 开

01 : 3D 关

02 : 3D 转 2D

03 : 2D 转 3D

[Data 01] 00 : 上下

01 : 并排

02 : 校验板

03 : 帧序列

04 : 列交错

05 : 行交错

[Data 02] 00 : 右至左

01 : 左至右

[Data 03] 3D 效果 (3D 深度) : 最小 : 00 - 最大 : 14
(*通过十六进制代码传送)

* [Data 02]、[Data 03] 的作用取决于型号和信号。

* 如果 [Data 00] 为 00 (3D 开), 则 [Data 03] 无意义。

* 如果 [Data 00] 为 01 (3D 关) 或 02 (3D 转 2D), 则 [Data 01]、[Data 02] 和 [Data 03] 无意义。

* 如果 [Data 00] 为 03 (2D 转 3D), 则 [Data 01] 和 [Data 02] 无意义。

* 如果 [Data 00] 为 00 (3D 开) 或 03 (2D 转 3D), [Data 03] 仅在 3D 模式为手动时有效。

* 广播或视频信号下, 所有 3D 模式选项 ([Data 01]) 都不可用。

[Data 00]	[Data 01]	[Data 02]	[Data 03]
00	0	0	0
01	X	X	X
02	X	X	X
03	X	0	0

X : 无关

Ack [t][][Set ID][][OK][Data00][Data01][Data02]
[Data03][x]
[t][][Set ID][][NG][Data00][x]

26. 扩展 3D (Command: x v) (仅限 3D 型号)
(取决于型号)

► 切换电视的 3D 选项。

```
Transmission [x][v][ ][Set ID][ ][Data 00][ ][Data 01][Cr]
```

[Data 00] 3D 选项

- 00 : 调整 3D 图片
- 01 : 3D 深度 (3D 模式仅手动)
- 02 : 3D 视点
- 06 : 3D 颜色校正
- 07 : 3D 声音调节
- 08 : 正常图像查看
- 09 : 3D 模式

[Data 01] 对于由 [Data 00] 确定的每个 3D 选项, 它有自己的范围。

1) 当 [Data 00] 为 00 时

- 00 : 右至左
- 01 : 左至右

2) 当 [Data 00] 为 01、02 时

Data 最小 : 0 - 最大 : 14 (*通过十六进制代码传送)

数据值范围 (0 - 20) 自动转换视点范围 (-10 - +10) (具体取决于型号)

* 仅当 3D 模式为手动时, 此选项才有效。

3) 当 [Data 00] 为 06、07 时

- 00 : 关
- 01 : 开

4) 当 [Data 00] 为 08 时

- 00 : 将经过 3D 转 2D 的 2D 视频转回至 3D 视频
- 01 : 将 3D 视频转为 2D 视频, 2D 转 3D 的视频除外

* 如果不符合转换条件, 则将命令视为 NG。

5) 当 [Data 00] 为 09 时

- | | |
|---------|---------|
| 00 : 标准 | 01 : 运动 |
| 02 : 影院 | 03 : 极端 |
| 04 : 手动 | 05 : 自动 |

```
Ack [v][ ][Set ID][ ][OK][Data00][Data01][x]
[v][ ][Set ID][ ][NG][Data00][x]
```

27. 自动配置 (Command: j u)
(取决于型号)

► 调整图片位置, 并自动将图像抖动降到最低。它只在 RGB (PC) 模式中有效。

```
Transmission [j][u][ ][Set ID][ ][Data][Cr]
```

Data 01 : 设置

```
Ack [u][ ][Set ID][ ][OK/NG][Data][x]
```