

MANUALE DELL'UTENTE

MONITOR LED LCD

(Monitor LED*)

* I monitor LED LG sono monitor LCD con retroilluminazione LED.
Leggere attentamente il presente manuale prima di utilizzare
l'apparecchio e conservarlo come riferimento futuro.

27UK670

27BK67U

www.lg.com

Copyright © 2018 LG Electronics Inc. Tutti i diritti riservati.

TABELLA DEI CONTENUTI

LICENZA.....	2
INFORMAZIONI AVVISO SOFTWARE OPEN SOURCE.....	3
MONTAGGIO E PREPARAZIONE.....	3
UTILIZZO DEL MONITOR	10
IMPOSTAZIONI UTENTE	13
RISOLUZIONE DEI PROBLEMI.....	23
SPECIFICHE DEL PRODOTTO	25

LICENZA

Ciascun modello dispone di licenze differenti. Per ulteriori informazioni sulle licenze, visitare il sito Web all'indirizzo www.lg.com.



I termini HDMI e HDMI High-Definition Multimedia Interface e il logo HDMI sono marchi o marchi registrati di HDMI Licensing Administrator, Inc. negli Stati Uniti e in altri paesi.



VESA, il logo VESA, il logo di conformità DisplayPort e il logo di conformità DisplayPort per le sorgenti a doppia modalità sono tutti marchi registrati di Video Electronics Standards Association.



Il logo Super Speed USB Trident, è un marchio registrato di USB Implementers forum, Inc.

* USB Type-C™ and USB™ are trademarks of USB Implementers Forum.

INFORMAZIONI AVVISO SOFTWARE OPEN SOURCE

Per ottenere il codice sorgente contenuto in questo prodotto secondo quanto consentito dalle licenze GPL, LGPL, MPL e altre licenze Open Source, visitare <http://opensource.lge.com>.

In aggiunta al codice sorgente, sono disponibili per il download tutti i termini di licenza, le esclusioni di responsabilità e le relative note di copyright.

LG Electronics fornirà anche il codice open source su CD-ROM su richiesta tramite e-mail all'indirizzo opensource@lge.com addebitando il costo delle spese di distribuzione (ad esempio il costo di supporti, spedizione e gestione).

L'offerta è valida per un periodo di tre anni a partire dalla nostra ultima spedizione di questo prodotto. L'offerta è valida per gli utenti che avranno ricevuto queste informazioni.

MONTAGGIO E PREPARAZIONE

ATTENZIONE

- Per garantire la sicurezza e le prestazioni del prodotto, utilizzare sempre componenti originali LG.
- Danni o lesioni provocati da componenti non originali non sono coperti dalla garanzia del prodotto.
- Si consiglia di utilizzare i componenti forniti.
- Se si utilizzano cavi generici non certificati da LG, è possibile che la schermata non venga visualizzata o che le immagini siano disturbate.
- Le illustrazioni riportate in questo documento raffigurano procedure standard che potrebbero variare rispetto a quelle per il prodotto specifico.
- Non applicare sostanze estranee (oli, lubrificanti, ecc.) ad alcuna parte delle viti durante l'assemblaggio del prodotto. (In caso contrario, si rischia che il prodotto venga danneggiato.)
- Non stringere eccessivamente le viti, altrimenti il monitor potrebbe riportare danni. Non coperti dalla garanzia del prodotto.
- Non capovolgere il monitor sorreggendolo dalla base. Altrimenti il monitor potrebbe staccarsi dal supporto e provocare lesioni personali.
- Per sollevare o spostare il monitor, non toccare lo schermo. La pressione esercitata sullo schermo del monitor potrebbe danneggiarlo.

NOTA

- I componenti possono essere diversi da quelli illustrati in questo documento.
- Allo scopo di migliorare le prestazioni del prodotto, tutte le informazioni e le specifiche contenute in questo manuale sono soggette a modifica senza preavviso.
- Per acquistare accessori opzionali, recarsi in un punto vendita di prodotti elettronici, visitare un sito di vendita online o contattare il rivenditore presso il quale è stato acquistato il prodotto.
- Il cavo di alimentazione fornito può variare a seconda dell'area.

Driver e software supportati

Puoi scaricare e installare la versione più recente dal sito web di LGE (www.lg.com).

Driver e software supportati	Priorità di installazione
Driver del monitor	Consigliata
OnScreen Control	Consigliata
Dual Controller	Opzionale

Descrizione del prodotto e dei pulsanti








Tasto del joystick

Come usare il tasto del joystick

Per controllare facilmente le funzioni del monitor, premere il tasto del joystick o muoverlo con il dito verso destra/sinistra/su/giù.

Funzioni di base

		Accensione	Premere il tasto del joystick con il dito per accendere il monitor.
		Spegnimento	Tenere premuto il tasto del joystick con il dito per più di 5 secondi per spegnere il monitor.
		Controllo volume	Per controllare il volume, muovere il tasto del joystick verso sinistra/destra.

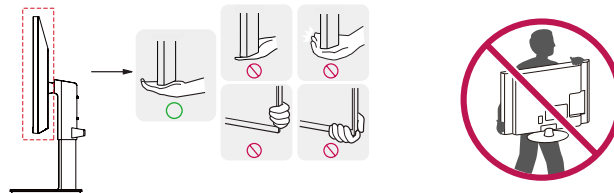
! NOTA

- Il tasto del joystick è situato nella parte inferiore del monitor.

Spostamento e sollevamento del monitor

Per spostare o sollevare il monitor, attenersi alla seguente procedura per evitare graffi o danni al prodotto e per trasportarlo in sicurezza, indipendentemente dalla forma e dalle dimensioni.

- Prima di spostare il monitor, inserirlo all'interno della confezione originale o di un materiale da imballaggio.
- Prima di sollevare o spostare il monitor, scollegare il cavo di alimentazione e tutti gli altri cavi.
- Afferrare saldamente la parte inferiore e laterale della cornice del monitor. Non afferrarlo dal pannello.
- Per evitare che il monitor si graffi, mantenerlo con lo schermo rivolto all'esterno.
- Durante il trasporto, non esporre il monitor a scosse o eccessive vibrazioni.
- Quando si sposta il monitor, mantenerlo verticale senza ruotarlo o inclinarlo.

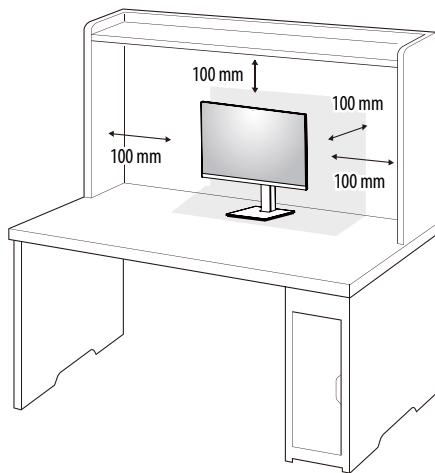


! ATTENZIONE

- Evitare il più possibile di toccare lo schermo del monitor.
 - In caso contrario, lo schermo o alcuni pixel per la riproduzione delle immagini potrebbero danneggiarsi.
- Se si utilizza il pannello del monitor senza la base del supporto, il relativo pulsante joystick potrebbe determinare l'instabilità o la caduta del monitor, causando danni al monitor o lesioni fisiche alle persone. Inoltre, anche il pulsante joystick potrebbe non funzionare correttamente.

Installazione su un tavolo

- Sollevare il monitor e collocarlo sul tavolo in posizione verticale. Per garantire una ventilazione sufficiente, posizionarlo ad almeno 100 mm dalla parete.

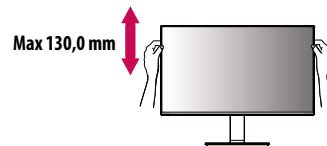


ATTENZIONE

- Scollegare il cavo di alimentazione prima di spostare o installare il monitor, Per evitare il rischio di scosse elettriche.
- Accertarsi di utilizzare il cavo di alimentazione fornito nella confezione del prodotto e collegarlo a una presa di alimentazione con messa a terra.
- Se occorre un altro cavo di alimentazione, contattare il rivenditore locale o il negozio più vicino.

Regolazione dell'altezza del supporto

- 1 Collocare il monitor montato sulla base del supporto in posizione verticale.
- 2 Afferrare con fermezza il monitor con entrambe le mani e raddrizzarlo.



AVVISO

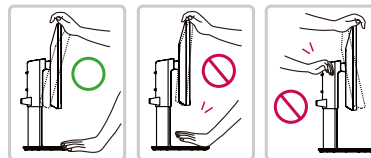
- Durante la regolazione dell'altezza dello schermo, non appoggiare la mano sul corpo del supporto per evitare lesioni alle dita.

Regolazione dell'angolazione

- 1 Collocare il monitor montato sulla base del supporto in posizione verticale.
 - 2 Regolare l'angolazione dello schermo.
- L'angolazione dello schermo può essere regolata in avanti e indietro da -5° a 35° per agevolare la visualizzazione.

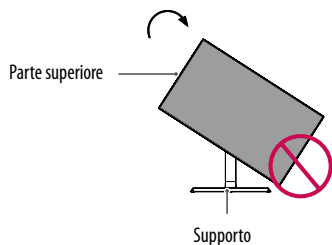
AVVISO

- Per evitare lesioni alle dita durante la regolazione dello schermo, non afferrare la cornice del monitor dalla parte inferiore come mostrato di seguito.
- Fare attenzione a non toccare o premere l'area dello schermo durante la regolazione dell'angolazione del monitor.



Funzione di rotazione

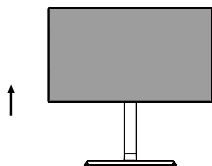
La funzione di rotazione consente di ruotare il monitor di 90 gradi in senso orario.



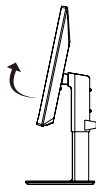
⚠ AVVISO

- Per evitare di graffiare la base del supporto, accertarsi che il supporto non entri in contatto con il monitor quando si utilizza la funzione di rotazione per ruotare il monitor.

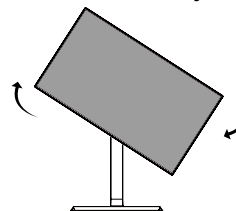
1 Sollevare il monitor al massimo.



2 Regolare l'angolazione del monitor in direzione della freccia, come indicato nell'immagine.



3 Ruotare il monitor in senso orario, come mostrato nell'immagine.



4 Completare l'installazione ruotando il monitor di 90°, come mostrato nella figura di seguito.

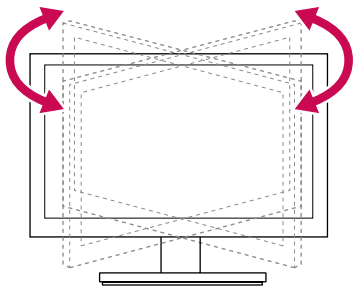


⚠ NOTA

- La funzione di rotazione automatica del display non è supportata.
- Lo schermo può essere ruotato facilmente usando la combinazione di tasti per la rotazione dello schermo per il sistema operativo Windows in uso. Le impostazioni dei tasti per la rotazione dello schermo potrebbero essere diverse a seconda delle versioni di Windows. La funzione di rotazione potrebbe anche non essere supportata.

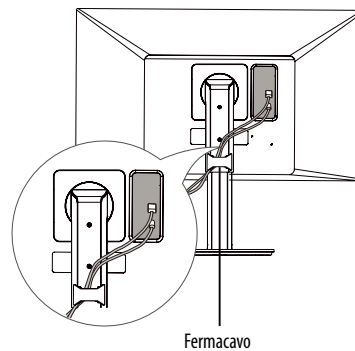
Supporto rotante

- L'immagine mostrata potrebbe essere diversa dal monitor in uso.
- 1 Ruotare di 355 gradi e regolare l'angolazione del monitor per adattarla alla visualizzazione.



Usare il portacavo

Sistemare i cavi utilizzando l'apposita fascetta come indicato nella figura.

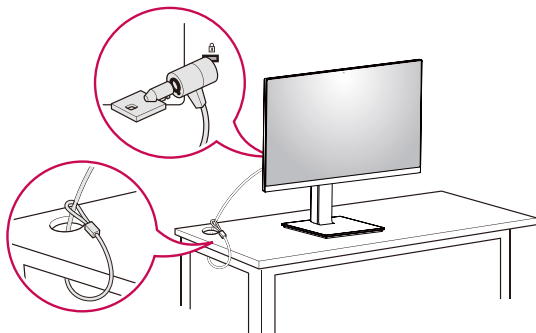


Uso del blocco Kensington

Il connettore del sistema di sicurezza Kensington è situato sul retro del monitor.

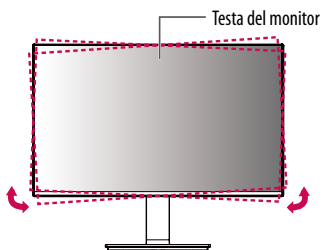
Per ulteriori informazioni sull'installazione e sull'utilizzo, fare riferimento al manuale utente del blocco Kensington o visitare il sito Web <http://www.kensington.com>.

Collegare il monitor a un tavolo utilizzando il cavo del sistema di sicurezza Kensington.



! NOTA

- Il sistema di sicurezza Kensington è opzionale. È possibile acquistare accessori opzionali presso la maggior parte dei punti vendita di prodotti elettronici.
- Il lato sinistro o destro della testa del monitor si può girare su o giù di poco (fino a 3°). Regolare il livello orizzontale della testa del monitor.



Installazione della piastra di montaggio a parete

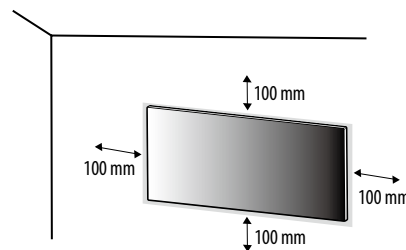
Questo monitor è conforme alle specifiche per la piastra di montaggio a parete o altri dispositivi compatibili.

! NOTA

- La piastra di montaggio a parete è venduta separatamente.
- Per ulteriori informazioni sull'installazione, consultare la guida all'installazione della piastra di montaggio a parete.
- Fare attenzione a non esercitare una pressione eccessiva durante l'installazione della piastra di montaggio a parete, onde evitare danni allo schermo.
- Rimuovere il supporto prima di installare il monitor con il fissaggio a parete attaccando il supporto al contrario.

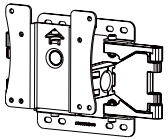
Installazione su una parete

Installare il monitor ad almeno 100 mm di distanza dalla parete e lasciare circa 100 mm di spazio su ogni lato per assicurare una ventilazione sufficiente. Contattare il rivenditore per ottenere istruzioni dettagliate sull'installazione. In alternativa, consultare il manuale per l'installazione e la sistemazione della staffa per montaggio a parete inclinabile.



Per installare il monitor su una parete, fissare una staffa per montaggio a parete (opzionale) al retro del monitor. Assicurarsi che la staffa per montaggio a parete sia fissata saldamente al monitor e alla parete.

Montaggio a parete (mm)	100 x 100
Viti standard	M4 x L10
Numero di viti	4
Piastra per montaggio a parete (facoltativa)	LSW 149

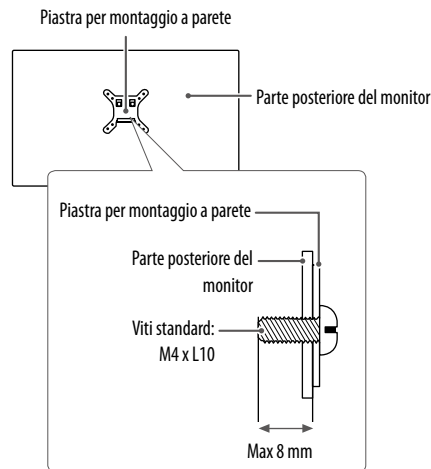


! NOTA

- Se le viti non sono conformi allo standard VESA, il prodotto potrebbe danneggiarsi e il monitor potrebbe cadere. LG Electronics non è responsabile per incidenti dovuti all'utilizzo di viti non standard.
- Il kit per il montaggio a parete include la guida all'installazione e tutti i componenti necessari.
- La staffa per montaggio a parete è un accessorio opzionale. È possibile acquistare accessori opzionali presso il rivenditore locale di fiducia.
- La lunghezza della vite potrebbe essere diversa per ciascuna staffa per montaggio a parete. Se si utilizzano viti più lunghe rispetto a quelle standard, la parte interna del prodotto potrebbe danneggiarsi.
- Per ulteriori informazioni, consultare il manuale utente per la staffa per montaggio a parete.

⚠ ATTENZIONE

- Scollegare il cavo di alimentazione prima di spostare o installare il monitor per evitare scosse elettriche.
- L'installazione del monitor a soffitto o pareti inclinate può causare la caduta del monitor, che potrebbe provocare lesioni personali. Utilizzare un supporto per montaggio a parete autorizzato da LG e contattare il rivenditore locale o il personale qualificato.
- Non stringere eccessivamente le viti, altrimenti il monitor potrebbe riportare danni. Non coperti dalla garanzia del prodotto.
- Utilizzare la staffa per montaggio a parete e viti conformi allo standard VESA. I danni causati dall'uso di componenti inadeguati non sono coperti dalla garanzia del prodotto.
- La lunghezza di ogni vite installata, misurata dalla parte posteriore del monitor, non deve essere superiore a 8 mm.



UTILIZZO DEL MONITOR

- Le illustrazioni in questo manuale possono differire dal prodotto reale.
- Premere il tasto del joystick, passare a **Impostazioni** → **Ingresso**, quindi selezionare l'opzione di ingresso.

ATTENZIONE

- Non esercitare pressione sullo schermo per un periodo di tempo prolungato. In caso contrario, le immagini potrebbero risultare distorte.
- Non lasciare un'immagine fissa visualizzata sullo schermo per un periodo di tempo prolungato. In caso contrario, potrebbe verificarsi il mantenimento dell'immagine. Se possibile, utilizzare un salvaschermo per PC.
- Quando si collega il cavo di alimentazione alla presa, utilizzare una presa multipla (3 fori) con messa a terra o una presa di alimentazione con messa a terra.
- Il monitor potrebbe produrre uno sfarfallio quando viene acceso in un ambiente a basse temperature. Si tratta di un effetto normale.
- Sullo schermo potrebbero comparire puntini di colore rosso, verde o blu. Si tratta di un effetto normale.

Collegamento a un PC

- Questo monitor supporta la funzione Plug and Play*.

* Plug and Play: Funzione che consente di aggiungere un dispositivo al computer senza la necessità di eseguire alcuna riconfigurazione o installazione manuale dei driver.

Connessione HDMI

Trasmette i segnali audio e video digitali dal PC al monitor.

ATTENZIONE

- L'uso di un cavo da DVI a HDMI o da DP (DisplayPort) a HDMI può causare problemi di compatibilità.
- Utilizzare un cavo certificato con il logo HDMI. In caso contrario, lo schermo potrebbe non visualizzare l'immagine o esserci problemi di collegamento.
- Tipi di cavi HDMI consigliati
 - Cavo HDMI™/TM ad alta velocità
 - Cavo HDMI™/TM ad alta velocità con Ethernet

Connessione DisplayPort

Trasmette i segnali audio e video digitali dal PC al monitor.

NOTA

- A seconda della versione DP (DisplayPort) del PC, è possibile che l'uscita audio o video non produca alcun segnale.
- Se si utilizza una scheda grafica con uscita Mini DisplayPort, usare un cavo da Mini DP a DP (da Mini DisplayPort a DisplayPort) o di un tipo che supporti DisplayPort1.2. (Accessori venduti separatamente)

Collegamento USB-C

Trasmettere i segnali dei video e dei audio digitali dal tuo PC al monitor.

NOTA

- Il PD (L'erogazione di potenza) ed il Modo Alternativo (DP su USB-C) sono supportati tramite la porta USB-C.
- Può darsi che le caratteristiche non funzionano correttamente dipendendo dalle specifiche e l'ambiente dei dispositivi collegati.
- La porta USB-C non è per la fonte di alimentazione del monitor ma per una fonte di alimentazione del PC. Collegare l'Adattatore per fornire l'energia al monitor.

Collegamento dispositivi AV

Connessione HDMI

Un cavo HDMI trasmette segnali audio e video digitali da un dispositivo AV al monitor.

! NOTA

- L'uso di un cavo da DVI a HDMI o da DP (DisplayPort) a HDMI può causare problemi di compatibilità.
- Utilizzare un cavo certificato con il logo HDMI. In caso contrario, lo schermo potrebbe non visualizzare l'immagine o esserci problemi di collegamento.
- Tipi di cavi HDMI consigliati
 - Cavo HDMI™ ad alta velocità
 - Cavo HDMI™ ad alta velocità con Ethernet

Collegamento di periferiche

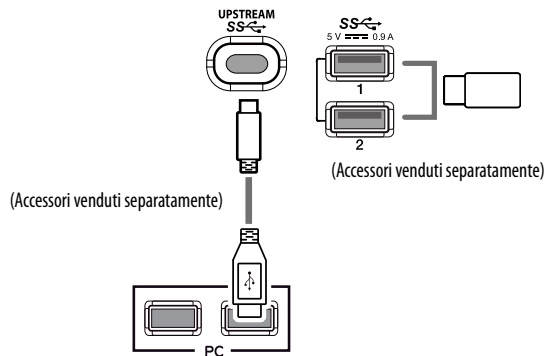
Collegamento dispositivo USB

La porta USB situata sul prodotto funziona come un hub USB.

! NOTA

- Si consiglia di installare tutti gli aggiornamenti di Windows per mantenere il sistema aggiornato prima di collegare il prodotto per l'uso.
- I dispositivi periferici vengono venduti separatamente.
- È possibile collegare una tastiera, un mouse o un dispositivo USB alla porta USB.
- La velocità di caricamento può variare a seconda del dispositivo utilizzato.
- Per usare la porta USB C (UPSTREAM) del monitor, l'utente deve collegare alla porta del proprio PC un cavo USB C-C oppure USB C-A.
- Quando il cavo USB C-C è collegato tra la porta upstream del monitor ed il proprio PC, la porta downstream del monitor supporta dispositivi USB 2.0.
- Quando il cavo USB C-A è collegato tra la porta upstream del monitor ed il proprio PC, la porta downstream del monitor supporta dispositivi USB 3.0.

Però, il PC host deve supportare la funzionalità di USB 3.0.



! ATTENZIONE

- Precauzioni per l'uso di una periferica USB
 - È possibile che una periferica USB con un programma di riconoscimento automatico installato o che utilizza il proprio driver non venga rilevata.
 - È possibile che alcune periferiche USB non vengano supportate o che non funzionino correttamente.
 - È consigliabile utilizzare un hub o un disco rigido USB provvisti di alimentazione. (Se l'alimentazione fornita non è adeguata, la periferica USB potrebbe non essere rilevata correttamente).

Connessione cuffie

Collegare le periferiche al monitor tramite la porta delle cuffie.

! NOTA

- I dispositivi periferici vengono venduti separatamente.
- A seconda delle impostazioni audio del PC e del dispositivo esterno, le funzioni relative alle cuffie e all'altoparlante possono essere limitate.
- Se si utilizzano auricolari con connettore Ad angolo retto, potrebbero verificarsi problemi di collegamento con un altro dispositivo esterno al monitor. È pertanto consigliabile utilizzare auricolari con connettore Dritto.



Ad angolo retto






Dritto
(Consigliata)

IMPOSTAZIONI UTENTE

Attivazione del menu principale



- 1 Premere il tasto del joystick sul retro del monitor.
- 2 Muovere il joystick verso l'alto o verso il basso e verso sinistra o destra per impostare le opzioni.
- 3 Premere nuovamente il tasto del joystick per uscire dal menu principale.

Tasto	Stato del menu	Descrizione
	Menu principale disattivato	Consente di attivare il menu principale.
	Menu principale attivato	Consente di uscire dal Menù principale Tenere premuto il tasto per spegnere il monitor: è possibile disattivare il monitor in questo modo in qualsiasi momento, anche quando l'OSD è attivato)
	◀ Menu principale disattivato	Consente di modificare il livello del volume.
	◀ Menu principale attivato	Consente di accedere alle funzioni Ingresso .
	▶ Menu principale disattivato	Consente di modificare il livello del volume.
	▶ Menu principale attivato	Consente di accedere alle funzioni del Impostazioni .
	▲ Menu principale disattivato	Vengono visualizzate le informazioni sull'ingresso corrente.
	▲ Menu principale attivato	Consente di spegnere il monitor.
	▼ Menu principale disattivato	Vengono visualizzate le informazioni sull'ingresso corrente.
	▼ Menu principale attivato	Entrare la configurazione del Gioco .

Funzioni del menu principale



Menu principale	Descrizione
Ingresso	Consente di impostare la modalità di ingresso.
Spegnimento	Consente di spegnere il monitor.
Impostazioni	Consente di configurare le impostazioni dello schermo.
Gioco	Consente di impostare la modalità di gioco per i giochi.
Uscita	Consente di uscire dal menu principale.

Impostazioni del menu

- 1 Per visualizzare il Menù OSD, premere il tasto del joystick nella parte inferiore del monitor e quindi accedere alle **impostazioni**.
 - 2 Configurare le opzioni muovendo il joystick verso l'altro o verso il basso e verso destra o sinistra.
 - 3 Per tornare al menù superiore o impostare altre voci, muovere il joystick verso ◀ o premere (⏪).
 - 4 Se vuoi uscire il menù di impostazioni, muovere il joystick verso ◀ fino a quando sei uscito.
- Quando si accede al menu, nell'angolo inferiore destro dello schermo verranno visualizzate le istruzioni per utilizzare il tasto.



Impostazioni rapide



Ingresso



Immagine




Generale

⚠ ATTENZIONE

- Il menu OSD (On Screen Display) del monitor potrebbe risultare leggermente diverso da quello mostrato in questo manuale.

Impostazioni rapide

Impostazioni > Impostazioni rapide	Descrizione	
Luminosità	Consente di regolare il contrasto dei colori e la luminosità dello schermo.	
Contrasto		
Volume	Consente di regolare il livello del volume.  NOTA <ul style="list-style-type: none"> È possibile regolare Muto / Ripristino audio muovendo il tasto del joystick verso ▼ nel menu Volume. 	
Temp. Colore	Utente	Consente di personalizzarlo in rosso, verde o blu.
	Caldo	Consente di impostare il colore dello schermo su un tono rossastro.
	Medio	Consente di impostare il colore dello schermo su un tono tra il rosso e il blu.
	Freddo	Consente di impostare il colore dello schermo su un tono bluastrò.

Ingresso

Impostazioni > Ingresso	Descrizione	
Elenco ingressi	Consente di selezionare la modalità di ingresso.	
Formato	Consente di regolare il formato dello schermo.	
	Full Wide	Consente di visualizzare il video a schermo intero, indipendentemente dall'ingresso del segnale video.
	Originale	Consente di visualizzare un video in base al formato del segnale video in ingresso.
	1:1	Il rapporto d'aspetto non viene regolato dall'originale.
	 NOTA <ul style="list-style-type: none"> È possibile che alla risoluzione consigliata (3840 x 2160) lo schermo appaia uguale per le opzioni Full Wide, Originale e 1:1. Non ci sono i menù di 1:1 sulla modalità FreeSync. (Navigare a Immagine → Regolazione Gioco → FreeSync, per mettere in FreeSync Base or Esteso a Spento) 	

Immagine


Impostazioni > Immagine	Descrizione	
Modalità Immagini	Utente	Consente di regolare ciascun elemento. È possibile regolare la modalità colore del menu principale.
	Letture	Ottimizzare lo schermo per esaminare i documenti. Puoi aumentare la luminosità dello schermo nel menù d'OSD.
	Foto	Consente di ottimizzare lo schermo per le foto.
	Cinema	Consente di ottimizzare lo schermo per i video.
	Stanza buia 1	Questa modalità consente di regolare la luminosità portandola al livello ottimale per lavorare in un ambiente buio.
	Stanza buia 2	Questa modalità consente di impostare la luminosità a un livello inferiore a Stanza buia 1.
	Modalità Colore Verde	Questa modalità è per gli utenti che non riescono a fare distinzione tra il rosso e il verde. Permette agli utenti con debolezza cromatica di distinguere facilmente i due colori.
	Gioco FPS 1	Questa modalità è ottimizzata per i giochi di FPS (Sparatutto in prima persona).
	Gioco FPS 2	Ha un valore più alto di Stabilizzatore nero che Gioco FPS 1. È adeguato per i giochi di FPS oscurissimi.
	Gioco RTS	Questa modalità è ottimizzata per il RTS Game (Gioco di Strategia in tempo reale).
	Utente(Gioco)	In questa modalità, gli utenti possono personalizzare i vari elementi, incluse le opzioni relative al gioco.
	EBU	Uno standard spazio di colore di TV PAL per la trasmissione.
	REC709	Uno standard spazio di colore di HDTV per la trasmissione.
	SMPTE-C	Uno standard spazio di colore di TV NTSC per la trasmissione.

! NOTA

- Se la **Modalità Immagini** è cambiata, lo schermo potrebbe sfarfallare o la risoluzione del tuo PC potrebbe essere influenzata.

Impostazioni > Immagine	Descrizione		
Regolazione immagine	Luminosità	Regolare la luminosità dello schermo.	
	Contrasto	Regolare il contrasto dello schermo.	
	Nitidezza	Consente di regolare la nitidezza dello schermo.	
	SUPER RESOLUTION+	Alto	La qualità di immagini ottimizzata viene visualizzata quando un utente vuole immagini cristalline. È valida per video o giochi di alta qualità.
		Medio	La qualità di immagini ottimizzata viene visualizzata quando un utente vuole immagini tra i modi bassi e alti per visualizzazione confortevole. È valida per UCC o SD video.
		Basso	La qualità di immagini ottimizzata viene visualizzata quando un utente vuole immagini regolari e naturali. È valida per le immagini lente o fisse.
		Spento	Selezioni quest'opzione per visualizzazione di ogni giorno. SUPER RESOLUTION+ è spento in questo modo.
		<p>! NOTA</p> <ul style="list-style-type: none"> • Poiché questa funzione consente di aumentare la nitidezza delle immagini a bassa risoluzione, si consiglia di non utilizzare la funzione per tasto normale o icone desktop. In caso contrario verrebbe utilizzato un valore di nitidezza elevato non necessario. 	
	Livello Nero	<p>Consente di impostare il livello di offset (solo per HDMI).</p> <ul style="list-style-type: none"> • Offset: in riferimento a un segnale video, si tratta del colore più scuro che il monitor può visualizzare. 	
		Alto	Mantiene il rapporto di contrasto corrente dello schermo.
Basso		Riduce i livelli di nero e aumenta i livelli di bianco dal rapporto di contrasto corrente dello schermo.	

Impostazioni > Immagine	Descrizione																			
Regolazione immagine	HDMI ULTRA HD Deep Color	Accesso	Fornisce immagini più nitide quando è collegato a un dispositivo che supporta ULTRA HD Deep Color.																	
		Spento	Disattiva la funzione HDMI ULTRA HD Deep Color.																	
		<p>! NOTA</p> <ul style="list-style-type: none"> Formato supportato: 4K a 60 Hz (HDMI ULTRA HD Deep Color : Acceso) 																		
		<table border="1"> <thead> <tr> <th rowspan="2">Risoluzione</th> <th rowspan="2">Frequenza fotogrammi (Hz)</th> <th colspan="2">Intensità di colore/Campionamento dei colori</th> </tr> <tr> <th>8 bit</th> <th>10 bit</th> </tr> </thead> <tbody> <tr> <td rowspan="4">3840 x 2160</td> <td rowspan="4">59,94 60,00</td> <td colspan="2">YCbCr 4:2:0</td> </tr> <tr> <td colspan="2">YCbCr 4:2:2</td> </tr> <tr> <td>YCbCr 4:4:4</td> <td>-</td> </tr> <tr> <td>RGB</td> <td>-</td> </tr> </tbody> </table>	Risoluzione	Frequenza fotogrammi (Hz)	Intensità di colore/Campionamento dei colori		8 bit	10 bit	3840 x 2160	59,94 60,00	YCbCr 4:2:0		YCbCr 4:2:2		YCbCr 4:4:4	-	RGB	-		
		Risoluzione			Frequenza fotogrammi (Hz)	Intensità di colore/Campionamento dei colori														
			8 bit	10 bit																
3840 x 2160	59,94 60,00	YCbCr 4:2:0																		
		YCbCr 4:2:2																		
		YCbCr 4:4:4	-																	
		RGB	-																	
<ul style="list-style-type: none"> Formato supportato: 4K a 30 Hz (HDMI ULTRA HD Deep Color : Spento) 																				
<table border="1"> <thead> <tr> <th rowspan="2">Risoluzione</th> <th rowspan="2">Frequenza fotogrammi (Hz)</th> <th colspan="2">Intensità di colore/Campionamento dei colori</th> </tr> <tr> <th>8 bit</th> <th>10 bit</th> </tr> </thead> <tbody> <tr> <td rowspan="3">3840 x 2160</td> <td rowspan="3">29,97 30,00</td> <td colspan="2">YCbCr 4:2:2</td> </tr> <tr> <td>YCbCr 4:4:4</td> <td>-</td> </tr> <tr> <td>RGB</td> <td>-</td> </tr> </tbody> </table>	Risoluzione	Frequenza fotogrammi (Hz)	Intensità di colore/Campionamento dei colori		8 bit	10 bit	3840 x 2160	29,97 30,00	YCbCr 4:2:2		YCbCr 4:4:4	-	RGB	-						
Risoluzione			Frequenza fotogrammi (Hz)	Intensità di colore/Campionamento dei colori																
	8 bit	10 bit																		
3840 x 2160	29,97 30,00	YCbCr 4:2:2																		
		YCbCr 4:4:4	-																	
		RGB	-																	
<ul style="list-style-type: none"> Se il dispositivo collegato non supporta ULTRA HD Deep Color, la funzione non opera correttamente. Se si verifica un problema, impostare l'HDMI ULTRA HD Deep Color opzione su Spento. L'opzione HDMI ULTRA HD Deep Color deve essere impostata per ogni porta HDMI (HDMI IN 1, HDMI IN 2) indipendentemente. L'opzione HDMI ULTRA HD Deep Color può essere cambiata dal menù impostazioni da OSD. (impostazioni - Immagine - Regolazione immagine - HDMI ULTRA HD Deep Color Spento / Acceso)																				
DFC	Accesso	Consente di regolare la luminosità in modo automatico in base allo schermo.																		
	Spento	Disattiva la funzione DFC.																		

Impostazioni > Immagine	Descrizione		
Regolazione Gioco	Tempo di risposta	<p>Consente di impostare un tempo di risposta per le immagini visualizzate in base alla velocità della schermata. In un ambiente normale, si consiglia di utilizzare l'opzione Veloce .</p> <p>Per immagini in rapido movimento, si consiglia di utilizzare l'opzione Piú Veloce . Impostare l'opzione Piú Veloce potrebbe causare la persistenza delle immagini.</p>	
		 Piú Veloce 	Consente di impostare il tempo di risposta su Piú Veloce .
		 Veloce 	Consente di impostare il tempo di risposta su Veloce .
		 Normale 	Consente di impostare il tempo di risposta su Normale .
		 Spento 	Consente di disattivare la funzione.
	FreeSync	<p>Fornire le immagini ininterrotte e naturali sincronizzando la frequenza verticale dell'input con quella del segnale output.</p> <p> ATTENZIONE</p> <ul style="list-style-type: none"> • Interfaccia supportata: DisplayPort,HDMI. • Scheda grafica supportata: Occorre una scheda grafica che supporta FreeSync dell'AMD. • Versione supportata: Accertarsi di aggiornare la scheda grafica al driver ultimissimo. • Per maggiori informazioni, fare riferimento al sito web di AMD all'indirizzo http://www.amd.com/FreeSync 	
		Esteso	Attivare un ambito di frequenza più ampio del modello di base della funzione di FreeSync. Lo schermo può tremolare durante il gioco.
		Base	Attivare l'ambito di frequenza della funzione di FreeSync.
		Spento	Spegnerne il FreeSync.
	Stabilizzatore del Nero	<p>Puoi controllare il contrasto del nero per avere una migliore visibilità nelle scene scure.</p> <p>L'aumento del valore di Stabilizzatore del Nero comporta un aumento della luminosità dell'area di livello basso del grigio sullo schermo (in questo modo è possibile distinguere con facilità gli oggetti su schermi di gioco scuri).</p> <p>La riduzione del valore dello Stabilizzatore del Nero comporta una riduzione della luminosità dell'area di livello basso del grigio e l'aumento del contrasto dinamico sullo schermo.</p>	

Impostazioni > Immagine	Descrizione		
Regolazione colore	Gamma	Modalità 1, Modalità 2, Modalità 3	Più alto è il valore gamma, più scura diventa l'immagine. Allo stesso modo, più basso è il valore gamma, più chiara diventa l'immagine.
		Modalità 4	Se non è necessario regolare le impostazioni gamma, selezionare Modalità 4 .
	Temp. Colore	Utente	Consente di personalizzarlo in rosso, verde o blu.
		Caldo	Consente di impostare il colore dello schermo su un tono rossastro.
		Medio	Consente di impostare il colore dello schermo su un tono tra il rosso e il blu.
		Freddo	Consente di impostare il colore dello schermo su un tono bluastro.
	Rosso	È possibile personalizzare il colore delle immagini utilizzando i colori Rosso, Verde e Blu.	
	Verde		
	Blu		
	Sei Colori	Consente di regolare il colore e la saturazione dei sei colori (Tonalità_Rosso, Saturazione_Rosso, Tonalità_Verde, Saturazione_Verde, Tonalità_Blu, Saturazione_Blu, Tonalità_Ciano, Saturazione_Ciano, Tonalità_Magenta, Saturazione_Magenta, Tonalità_Giallo, Saturazione_Giallo) e di salvare le impostazioni.	
Tonalità		Consente di regolare la tonalità dei colori dello schermo.	
Saturazione		Consente di regolare la saturazione dei colori dello schermo. Più basso è il valore, meno saturi e luminosi risulteranno i colori. Più alto è il valore, più saturi e scuri saranno i colori.	
Ripristino immagine	Desideri azzerare le tue impostazioni dell'immagine?	No	Consente di annullare la selezione.
		Sì	Consente il ripristino delle impostazioni predefinite.

Generale

Impostazioni > Generale	Descrizione	
Lingua	Imposta la schermata del menu sulla lingua desiderata.	
SMART ENERGY SAVING	Alto	Consente di risparmiare energia utilizzando la funzione SMART ENERGY SAVING ad alta efficienza.
	Basso	Consente di risparmiare energia utilizzando la funzione SMART ENERGY SAVING a bassa efficienza.
	Spento	Consente di disattivare la funzione SMART ENERGY SAVING .
LED accensione	Consente di accendere/spengere il LED di accensione sulla base del monitor.	
	Acceso	La spia di alimentazione si accende automaticamente.
	Spento	La spia di alimentazione si spegne.
	<p>! NOTA</p> <ul style="list-style-type: none"> Il funzionamento del LED accensione una volta acceso è il seguente: <ul style="list-style-type: none"> Modalità Acceso: Bianco Modalità sospensione: Bianco lampeggiante Modalità Spento: Spento 	
Standby automatico	Funzionalità che consente di spegnere automaticamente il monitor per un determinato periodo di tempo in assenza di immagini in movimento sullo schermo. È possibile impostare un timer per la funzione di spegnimento automatico. (Spento, 4 H dopo, 6 H dopo e 8 H dopo)	
DisplayPort 1.2	<p>Consente di attivare o disattivare DisplayPort 1.2</p> <p>! NOTA</p> <ul style="list-style-type: none"> Assicurarsi di eseguire l'attivazione o la disattivazione tenendo conto della versione DisplayPort supportata dalla scheda grafica. Impostarla su Off (Spento) se questa non è compatibile con la scheda grafica. 	
Buzzer	Questa funzione consente di attivare o disabilitare il buzzer all'accensione del monitor.	
	Acceso	Attiva il Buzzer del monitor.
	Spento	Disattiva il Buzzer del monitor.

Impostazioni > Generale	Descrizione		
Blocco OSD	Questa funzione disattiva la configurazione e le regolazioni del menu.		
	Acceso	Attiva Blocco OSD.	
	Spento	Disattiva Blocco OSD.	
	<p>! NOTA</p> <ul style="list-style-type: none"> Tutte le funzionalità sono disattivate tranne Luminosità, Contrasto, Volume, Elenco ingressi, Formato, Blocco OSD e Informazioni. 		
Dimensione OSD	L'utente può scegliere la dimensione dell'OSD se grande o piccolo.		
Modalità Deep Sleep	Con la modalità Deep Sleep attivata, il consumo energetico è minimizzato mentre il monitor è in standby.		
	Acceso	Attiva Modalità Deep Sleep.	
	Spento	Disattiva Modalità Deep Sleep.	
	<p>! NOTA</p> <ul style="list-style-type: none"> Le funzionalità USB HUB non funzioneranno nella modalità standby quando Modalità Deep sleep è attivata nella modalità standby. 		
Informazioni	Verranno visualizzate le seguenti informazioni: Modello, Numero di serie, Tempo totale di accensione, Risoluzione.		
Reset	Desideri azzerare le tue impostazioni?	No	Consente di annullare la selezione.
		Sì	Consente il ripristino delle impostazioni predefinite.

! NOTA

- Salvataggio dati dipende dal Pannello. Quindi, questi valori possono essere diversi da ogni pannello o venditore di pannello. Se l'opzione SMART ENERGY SAVING è Alto o Basso, la luminosità del monitor diventa più basso o più alto dipende dal fonte.

RISOLUZIONE DEI PROBLEMI

Lo schermo non visualizza alcuna immagine.	
Il cavo di alimentazione del monitor è collegato?	<ul style="list-style-type: none"> • Accertarsi che il cavo di alimentazione sia inserito correttamente nella presa.
Il LED di alimentazione è acceso?	<ul style="list-style-type: none"> • Verificare il collegamento del cavo di alimentazione e premere il pulsante di accensione.
L'alimentazione è accesa e il LED di alimentazione è bianco?	<ul style="list-style-type: none"> • Verificare che l'ingresso collegato sia attivato (Impostazioni > Ingresso > Elenco ingressi).
Viene visualizzato il messaggio Fuori Banda ?	<ul style="list-style-type: none"> • Questa situazione si verifica quando i segnali trasferiti dal PC (scheda video) si trovano fuori dalla gamma di frequenza orizzontale o verticale del monitor. Consultare la sezione "Specifiche del prodotto" di questo manuale per impostare la frequenza appropriata.
Viene visualizzato il messaggio Nessun Segnale ?	<ul style="list-style-type: none"> • Questa situazione si verifica quando il cavo di segnale tra il PC e il monitor è mancante o scollegato. Controllare il cavo e ricollegarlo.
Viene visualizzato il messaggio OSD bloccato.	
Alcune funzioni non sono disponibili quando si preme il pulsante Menù?	<ul style="list-style-type: none"> • L'OSD è bloccato. Accedere a Impostazioni > Generale e impostare Blocco OSD su Spento.
Lo schermo mantiene un'immagine.	
Il mantenimento dell'immagine si verifica anche quando il monitor è spento?	<ul style="list-style-type: none"> • La visualizzazione di un'immagine fissa per un periodo di tempo prolungato potrebbe causare danni allo schermo, provocando il mantenimento dell'immagine. • Per estendere la durata del monitor, utilizzare un salvaschermo.
Lo schermo è instabile e riproduce sfarfallii/Le immagini visualizzate sul monitor risultano ombreggiate.	
È stata selezionata la risoluzione consigliata?	<ul style="list-style-type: none"> • Se la risoluzione selezionata è HDMI 1080i 60/50 Hz (interlacciata), lo schermo potrebbe riprodurre sfarfallii. Passare alla risoluzione 1080p o a quella consigliata.
Il colore del display è anomalo.	
Il display appare scolorito (16 colori)?	<ul style="list-style-type: none"> • Impostare il colore su 24 bit (true colour) o su un valore superiore. In Windows accedere a Pannello di Controllo > Schermo > Impostazioni > Qualità colore.
Il colore dello schermo appare instabile o monocromatico?	<ul style="list-style-type: none"> • Verificare che il cavo del segnale sia collegato correttamente. Ricollegare il cavo o reinserire la scheda video del PC.
Sullo schermo vengono visualizzati puntini?	<ul style="list-style-type: none"> • Quando si utilizza il monitor, potrebbero comparire sullo schermo alcuni puntini pixelati (rossi, verdi, blu, bianchi o neri). Questo fenomeno è normale per uno schermo LCD. Non si tratta di un errore e non è collegato alle prestazioni del monitor.

Viene visualizzato un messaggio del tipo "Schermo non riconosciuto: rilevato monitor Plug & Play (VESA DDC)"?

È stato installato il driver del display?

- Assicuratevi di installare il driver dello schermo dal nostro sito web: <http://www.lg.com>.
- Verificare se la scheda video supporta la funzionalità Plug & Play.

Non c'è la voce dalla porta per le cuffie o l'altoparlante.

Le immagini sono visualizzate usando l'input di DisplayPort o d'HDMI senza la voce?

- Provare ad alzare il volume usando il bottone sul monitor.
- Impostare l'output audio del Pc al monitor che stai usando. Sul Microsoft Windows, vai a Pannello di controllo > Hardware e suoni > Suoni > impostare il monitor come il dispositivo predefinito.

! NOTA

- LED può essere can be accesso con il menù di Configurazione OSD.

Impostazioni – Generale – LED accensione – Acceso

SPECIFICHE DEL PRODOTTO

27UK670

Intensità di colore	Colore a 8/10 bit supportato.		
Risoluzione	HDMI / DP(DisplayPort) / USB-C	Risoluzione massima	3840 x 2160 @ 60 Hz
		Risoluzione consigliata	3840 x 2160 @ 60 Hz
Alimentazione	Livello di potenza	19 V --- 5,0 A	
	Consumo energetico	Modalità acceso: 41 W Tip. (La condizione originale di fabbrica) * Modalità sospensione ≤ 0,5 W (La condizione input di HDMI / DP) ** Modalità Spento ≤ 0,3 W	
Adattatore CA/CC	ADS-110CL-19-3 190110G, prodotto da SHENZHEN HONOR ELECTRONIC Uscita: 19 V --- 5,79 A		
Condizioni ambientali	Condizioni di funzionamento	Temperatura	Da 0 °C a 40 °C
		Umidità	Da Inferiore all'80 %
	Condizioni di stoccaggio	Temperatura	Da -20 °C a 60 °C
		Umidità	Da Inferiore all'85 %
Dimensioni	Dimensioni del monitor (larghezza x altezza x profondità)		
	Con supporto	613,2 x 527,3 x 251,0 (mm)	
	Senza supporto	613,2 x 364,5 x 44,6 (mm)	
Peso (senza imballaggio)	Con supporto	7,0 kg	
	Senza supporto	4,8 kg	

Le specifiche sono soggette a modifica senza preavviso.

Il livello di consumo di energia può essere diverso da condizioni operative e di impostazione del monitor.

* In modalità acceso, il consumo di energia è testato con lo standard LGE (modello bianco pieno, massima risoluzione).

** Nel caso d'input USB-C, il consumo di energia in modalità sospensione (sleep mode) varierebbe a seconda del dispositivo collegato.

** Il monitor entra la Modalità Sonno in un paio di minuti (massimo di 5 minuti).

SPECIFICHE DEL PRODOTTO

27BK67U

ITALIANO

Intensità di colore	Colore a 8/10 bit supportato.		
Risoluzione	HDMI / DP(DisplayPort) / USB-C	Risoluzione massima	3840 x 2160 @ 60 Hz
		Risoluzione consigliata	3840 x 2160 @ 60 Hz
Alimentazione	Livello di potenza	19 V --- 5,0 A	
	Consumo energetico	Modalità accesso: 24 W Tip. (ENERGY STAR® di serie) * Modalità sospensione ≤ 0,5 W (La condizione input di HDMI / DP) ** Modalità Spento ≤ 0,3 W	
Adattatore CA/CC	ADS-110CL-19-3 190110G, prodotto da SHENZHEN HONOR ELECTRONIC Uscita: 19 V --- 5,79 A		
Condizioni ambientali	Condizioni di funzionamento	Temperatura	Da 0 °C a 40 °C
		Umidità	Da Inferiore all'80 %
	Condizioni di stoccaggio	Temperatura	Da -20 °C a 60 °C
		Umidità	Da Inferiore all'85 %
Dimensioni	Dimensioni del monitor (larghezza x altezza x profondità)		
	Con supporto	613,2 x 527,3 x 251,0 (mm)	
	Senza supporto	613,2 x 364,5 x 44,6 (mm)	
Peso (senza imballaggio)	Con supporto	7,0 kg	
	Senza supporto	4,8 kg	

Le specifiche sono soggette a modifica senza preavviso.

Il livello di consumo di energia può essere diverso da condizioni operative e di impostazione del monitor.

* Il consumo di energia in modalità On è misurato con test standard ENERGY STAR®.

** Nel caso d'input USB-C, il consumo di energia in modalità sospensione (sleep mode) varierebbe a seconda del dispositivo collegato.

** Il monitor entra la Modalità Sonno in un paio di minuti (massimo di 5 minuti).

Modalità supporto predefinito (Modalità Impostazioni preconfigurate, PC)

HDMI

Modalità Impostazioni preconfigurate	Frequenza orizzontale (kHz)	Frequenza verticale (Hz)	Polarità (Orizz./Vert.)	Note
640 x 480	31,469	59,94	-/-	
800 x 600	37,879	60,317	+/+	
1024 x 768	48,363	60	-/-	
1152 x 864	54,347	60,05	+/+	
1280 x 720	45	60	+/+	
1280 x 800	49,702	59,810	-/+	
1280 x 1024	63,981	60,02	+/+	
1600 x 900	60	60	+/+	
1920 x 1080	67,5	60	+/-	
2560 x 1440	88,79	59,95	+/-	
3840 x 2160	67,5	30	+/-	
3840 x 2160	135	60	+/-	Quando l'HDMI ULTRA HD Deep Color è abilitato.

DP(DisplayPort) / USB-C

Modalità Impostazioni preconfigurate	Frequenza orizzontale (kHz)	Frequenza verticale (Hz)	Polarità (Orizz./Vert.)	Note
640 x 480	31,469	59,94	-/-	
800 x 600	37,879	60,317	+/+	
1024 x 768	48,363	60	-/-	
1152 x 864	54,347	60,05	+/+	
1280 x 720	45	60	+/+	
1280 x 800	49,702	59,810	-/+	
1280 x 1024	63,981	60,02	+/+	
1600 x 900	60	60	+/+	
1920 x 1080	67,5	60	+/-	
2560 x 1440	88,79	59,95	+/-	
3840 x 2160	66,66	30	+/-	
3840 x 2160	133,32	60	+/-	Temporizzazione DP/USB-C preferita

Temporizzazione HDMI (Video)

Modalità supporto predefinito (Modalità Impostazioni preconfigurate)	Frequenza orizzontale (kHz)	Frequenza verticale (Hz)	Note
480p	31,5	60	
720p	45	60	
1080p	67,5	60	
2160p	135	60	Quando l'HDMI ULTRA HD Deep Color è abilitato.



Questo dispositivo soddisfa i requisiti EMC per elettrodomestici di classe B ed è destinato all'utilizzo negli ambienti domestici.

Il modello e il numero di serie dei prodotti si trovano sul retro e su un lato del prodotto.

Registrati nel caso in cui tu abbia bisogno dei servizi.

Modello _____

N. di serie _____



(for 27BK67U)

This Product qualifies for ENERGY STAR®

Changing the factory default configuration and settings or enabling certain optional features and functionalities may increase energy consumption beyond the limits required for ENERGY STAR® certification.

Refer to ENERGYSTAR.gov for more information on the ENERGY STAR® program.