



MANUAL SIMPLE

Mini Sistema de audio Hi-Fi

Lea este manual detenidamente antes de utilizar su equipo y guárdelo para futuras consultas.
Para ver las instrucciones de las características avanzadas, visite <http://www.lg.com> y descargue el Manual del propietario. Ciertos contenidos de este manual pueden no coincidir con los de su unidad.

MODELO
CJ98



www.lg.com

Copyright © 2017-2019 LG Electronics Inc. Todos los derechos reservados.

ESPAÑOL

(En Argentina)

CERTIFICADO DE GARANTÍA

Este certificado de garantía es válido únicamente para equipos comercializados, distribuidos y/o adquiridos en la República Argentina por LG Electronics Argentina S.A. o por distribuidor autorizado.

Sistema de Audio (El Producto)
Modelo : Consulte el modelo en la portada del manual.

Para más información sobre la garantía y atención al cliente, por favor llame o visite nuestro sitio web:
www.lg.com

Centro de Atención al Cliente
C.A.B.A. y Gran Bs. As. 0800-888-5454
Interior del país 0810-555-5454

Carlos M. Della Paolera 265 Piso 26 – Torre Boston
(C1001ADA) Ciudad Autónoma de Buenos Aires, Argentina

LG ELECTRONICS ARGENTINA S.A. (DE AHORA EN ADELANTE DENOMINADO “LG ”) OTORGA ESTA GARANTÍA CONFORME LOS TÉRMINOS Y CONDICIONES QUE SE ESTABLECEN A CONTINUACION.

REQUISITOS DE GARANTÍA

Si durante el período de garantía que se detalla en este certificado de garantía y en condiciones normales de uso el Producto presenta un desperfecto o falla en su funcionamiento derivado de un defecto de fabricación, LG garantiza la reparación del Producto sin cargo a través de los Servicios Técnicos autorizados por LG a tal efecto y, en caso de que la reparación no fuera posible, su reemplazo por otro Producto de las mismas características.Para ello es imprescindible que:

- 1) Este certificado de garantía no se encuentre alterado de ningún modo, en ninguna de sus partes.
- 2) El comprador del Producto acredite su calidad de tal exhibiendo la factura de compra original, con la fecha de compra legible.
- 3) El desperfecto o falla en el funcionamiento del Producto no tenga causa en ninguna de las circunstancias que se detallan bajo el título “QUÉ NO CUBRE ESTA GARANTÍA” de este certificado de garantía.

IMPORTANTE

- 1) Las condiciones de uso, instalación y mantenimiento necesarias para el correcto funcionamiento del Producto están indicadas en el Manual (manual de usuario, manual de instalacion), que forma parte de este certificado de garantía y se entrega conjuntamente con él.
- 2) Este certificado de garantía es válido únicamente si el Producto fue comercializado por LG o sus distribuidores autorizados y adquirido en la República Argentina por el comprador que reclama la garantía.
- 3) La instalación del Producto deberá realizarse respetando las especificaciones técnicas indicadas en el MANUAL DE INSTALACIÓN o MANUAL DE USUARIO
- 4) LG prestará la garantía a través de su red de Servicios Técnicos Autorizados. A fin de requerir la cobertura el comprador deberá seguir el procedimiento establecido bajo el título “COMO SOLICITAR LA ASISTENCIA DEL SERVICIO TÉCNICO” de este certificado de garantía.

ADVERTENCIA

- 1) LG sólo otorga la garantía que se detalla en este certificado y no se responsabiliza por la/s garantía/s que terceros otorguen respecto del Producto.
- 2) La falta de presentación, alteración o adulteración de la factura de compra del Producto o de este certificado de garantía o del número de serie que se informa en la etiqueta del Producto invalida la validez de la garantía.
- 3) El Producto ha sido diseñado para uso doméstico.

PERÍODO DE GARANTÍA DEL PRODUCTO

Validez de la garantía de acuerdo al producto

Productos	Periodo de Garantia*
Televisor, Monitor, Proyector, Sistema de Audio, Parlante Bluetooth, Barra de Sonido, Reproductor de video, Home Theater DVD, Home Theater Blu-ray	1 Año

* Computado desde la fecha de compra del Producto

QUÉ CUBRE ESTA GARANTÍA

LG garantiza la reparación sin cargo del Producto que, dentro del período de garantía, presente desperfectos o fallas en su funcionamiento derivados exclusivamente de defectos o fallas de fabricación.
El reemplazo de todo o parte del producto procederá sólo en caso de que el Servicio Técnico autorizado determine que el producto o cierta parte de él resultan irreparables.

COMO SOLICITAR LA ASISTENCIA DEL SERVICIO TÉCNICO

En caso de que el Producto presente una falla o desperfecto en su funcionamiento, deberá comunicarse con el Servicio de Atención al Cliente de LG (0800-888-5454 desde CABA y GBA y 0810-555-5454 desde el interior del país), quien le informará los datos del Servicio Técnico autorizado más cercano a su domicilio y/o le asignara un numero de servicio segun corresponda.
Cuando el Servicio Técnico concorra a inspeccionar el Producto, el comprador deberá exhibir la factura de compra original y este certificado de garantía y detallar el motivo de la solicitud de asistencia del Servicio Técnico.

QUÉ NO CUBRE ESTA GARANTÍA

No están cubiertos por la garantía los desperfectos o fallas en el funcionamiento del Producto derivados de:

- a) Uso del Producto impropio o distinto al uso doméstico.
- b) Exceso o caída de tensión eléctrica.
- c) Intervención del Producto por personal no autorizado por LG.
- d) Instalación del Producto sin respetar las especificaciones técnicas informadas en el MANUAL DE INSTALACIÓN
- e) Roturas, golpes, ralladuras, caídas o accidentes de cualquier índole.
- f) Mojaduras, inundaciones, incendios, terremotos, tormentas eléctricas, catástrofes naturales.
- g) Transporte del Producto por terceros ajenos a LG o a los Servicios Técnicos autorizados.
- h) Conexión del Producto a redes eléctricas o a otros dispositivos electrónicos no aptos a tal efecto.
- i) Conexión de otros artefactos eléctricos al Producto.

INFORMACIÓN DEL COMPRADOR	
NOMBRE DEL COMPRADOR	
DOMICILIO	
TELEFONO	
CORREO ELECTRONICO	
CIUDAD	PROVINCIA
CÓDIGO POSTAL	

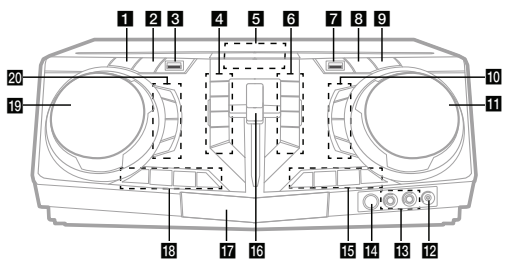
INFORMACIÓN DEL PRODUCTO	
MODELO	
N° DE SERIE	
FECHA DE COMPRA	
N° DE FACTURA	
SELLO COMERCIO VENDEDOR	

sello del comercio

INFORMACIÓN DEL COMERCIO	
NOMBRE DEL COMERCIO	
DOMICILIO	
CORREO ELECTRONICO	
CIUDAD	PROVINCIA
CÓDIGO POSTAL	



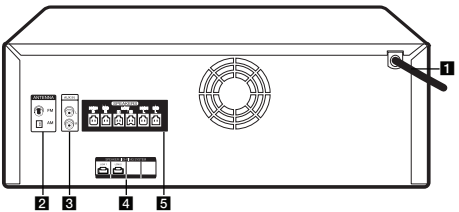
Panel frontal



- 1** (Modo espera)
Enciende o apaga.
- 2** **USB REC / DEMO**
 - Graba al USB.
 - En estado apagado, si presiona **USB REC / DEMO**, se muestra el modo DEMO.
- 3** Puerto USB 1
Puede reproducir archivos conectando el dispositivo USB.
- 4** **PARTY THRUSTER MODE**
Selecciona el modo PARTY THRUSTER.
 - (Parar)
Detiene la reproducción o cancela la función DELETE.
 - I<<** (Saltar/Buscar)
 - Salta hacia atrás.
 - Busca una sección dentro de una pista/archivo.
 - Selecciona las estaciones de radio.
 - △** (Abrir/Cerrar)
Abre y cierra la bandeja de discos.
- 5** Ventana de visualización
- 6** **DJ LOOP**
Selecciona el modo DJ LOOP
(El modo DJ LOOP se puede usar durante la reproducción de CD/USB.)
 - >||** (Reproducir/Pausa)
 - Inicia o pausa la reproducción.
 - Selecciona Estéreo/Monoaural.
 - >>I** (Saltar/Buscar)
 - Salta hacia delante.
 - Busca una sección dentro de una pista/archivo.
 - Selecciona las estaciones de radio.
 - REGION EQ / BASS BLAST**
 - Elige el ecualizador de la región.
 - Mantenga presionado para seleccionar el efecto BASS directamente.
- 7** Puerto USB 2
Puede reproducir archivos conectando el dispositivo USB.
- 8** **F** (Función)
Selecciona la función y fuente de entrada.

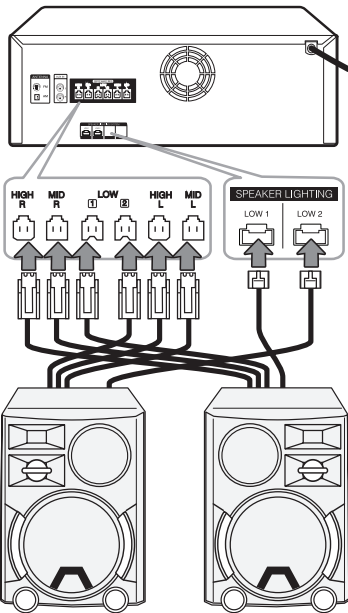
- 9** **WIRELESS LINK**
 - Selecciona MASTER o SLAVE en el modo WIRELESS PARTY LINK.
 - Activa o desactiva el modo WIRELESS PARTY LINK.
- 10** **LIGHTING**
Enciende/apaga los efectos de iluminación.
VOCAL EFFECTS
Selecciona el modo VOCAL EFFECTS.
VOICE CANCELLER
Puede disfrutar de la reproducción de la música, reduciendo el sonido de la voz de la música en las diferentes fuentes.
ECHO
Selecciona el modo ECHO.
- 11** **MASTER VOLUME / MULTI JOG**
 - Ajusta el volumen de la bocina.
 - Selecciona el modo de iluminación y el modo de efectos vocales.
- 12** Toma **PORT.** (Portátil) **IN**
- 13** Toma **MIC** (Micrófono) **1/2**
- 14** (Sensor remoto)
- 15** **KEY CHANGER (# / b)**
Cambia la clave para adecuarla al rango vocal.
MIC (Micrófono) **+/-**
Ajusta el volumen del micrófono.
- 16** Palanca **PARTY THRUSTER**
Deslice la palanca para crear un ambiente festivo.
- 17** Bandeja de discos
- 18** **CLUB, DRUM, USER** (DJ PRO)
Selecciona el efecto de sonido CLUB, DRUM o USER para su combinación.
(Si desea utilizar USER, debe registrar una fuente con la aplicación "Music Flow Bluetooth")
1, 2, 3, 4 (DJ PRO PAD)
Presione un pad de sonido deseado.
- 19** **SCRATCH / SEARCH & LEVEL CONTROL**
 - Gira en sentido horario o antihorario para crear sonido Scratch.
 - Gira en sentido horario o antihorario para controlar el nivel de USER EQ.
 - Busca una carpeta o archivo.
 - Ajuste el nivel de DJ EFFECT.
- 20** **DJ EFFECT**
Selecciona un DJ EFFECT deseado.
USER EQ
Selecciona el efecto de sonido que usted ha creado.
SEARCH
Se desplaza a la carpeta y archivo en el modo de selección.
OK
Selecciona una carpeta cuando busca un archivo.

Panel Trasero



- 1** Cable de alimentación
- 2** **ANTENNA** (FM/AM)
- 3** **AUX IN (L/R)**
Conecte un dispositivo auxiliar.
- 4** **SPEAKER LIGHTING SYSTEM**
Conecte los cables de iluminación de la bocina.
- 5** Conector **SPEAKERS**

Conexión de las bocinas



Aplicación del controlador



Descargue la aplicación **Music Flow Bluetooth** a su dispositivo. (Sólo Android)

Información adicional

Especificaciones

Requisitos de alimentación eléctrica	Consulte la etiqueta principal de la unidad.
Consumo de energía	Consulte la etiqueta principal de la unidad.
Dimensiones (An x Al x F)	Aprox. 450 mm x 170 mm x 349 mm
Suministro de energía de bus (USB)	5 V 500 mA
Amplificador (potencia de salida valor cuadrático medio total)	3 500 W Eficaz

El diseño y las especificaciones están sujetos a cambios sin previo aviso.

LG Sound Sync (inalámbrico)



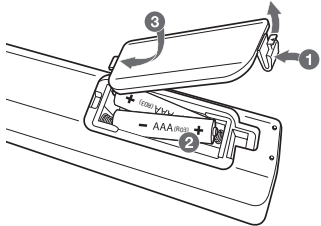
Para más información, descargue el manual del propietario. <http://www.lg.com>

Información adicional

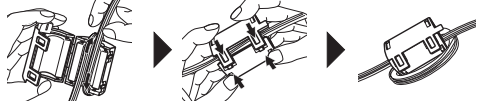
Precaución

- Cuando utilice un tomacorriente múltiple, se aconseja que sea de 15 A. Un tomacorriente de 10 A puede generar un corte de energía debido a una posible sobrecarga.
- No coloque objetos sobre los parlantes. Puede causar que los objetos se caigan y causen daños a sus pertenencias.
- Instale los parlantes en una superficie firme para que no se deslicen. La vibración causada por la gran potencia puede sacudir los parlantes.
- Evite subir el volumen al máximo en lugares pequeños y cerrados. La potente e intensa salida de los parlantes puede sacudir el techo y hacer que se caigan los objetos de la habitación.
- Para protegerse de daño auditivo, manténgase a una distancia suficiente del parlante. El poderoso sonido de los parlantes puede causar daño auditivo si está a corta distancia.
- Cuando ubique la unidad central en el piso, disponga más de 20 cm de espacio libre entre éste y el parlante. La presión generada por la potencia de los parlantes puede generar que la unidad central vibre interfiriendo en la reproducción de CD.
- Conecte el cable de alimentación directamente al tomacorriente siempre que sea posible. O cuando use un cable de extensión, es muy recomendable que sea un cable de extensión de 110 V~ / 15 A o de 230 V~ / 15 A de lo contrario, es probable que la unidad no funcione adecuadamente debido a la falta de alimentación eléctrica.
- No sobrecargue el cable de extensión con carga eléctrica excesiva.

Sustitución de la batería



Acerca del núcleo de ferrita (opcional)



Enrolle el cable de alimentación alrededor del núcleo de ferrita dos veces.