

MANUEL D'UTILISATION

Barre de son sans fil

Veillez lire attentivement ce manuel avant d'utiliser votre appareil et conservez-le pour vous y référer ultérieurement.

MODÈLE

SJ3C (SJ3C, SPI4B-W)



Consignes de sécurité



AVIS
RISQUE DE CHOC ÉLECTRIQUE NE PAS OUVRIR



ATTENTION : POUR RÉDUIRE LE RISQUE DE CHOC ÉLECTRIQUE, N'ENLEVEZ PAS LE COUVERCLE (OU LA PARTIE ARRIÈRE). AUCUNE COMPOSANTE SUSCEPTIBLE D'ÊTRE RÉPARÉE PAR L'UTILISATEUR NE SE TROUVE À L'INTÉRIEUR DE CET APPAREIL. CONFIEZ L'ENTRETIEN À DU PERSONNEL QUALIFIÉ.



Ce symbole, un éclair se terminant par une pointe de flèche à l'intérieur d'un triangle équilatéral, avertit l'utilisateur de la présence d'une tension dangereuse non isolée à l'intérieur du boîtier pouvant être suffisamment importante pour causer un choc électrique dangereux.



Le point d'exclamation à l'intérieur d'un triangle équilatéral avertit l'utilisateur de la présence d'importantes consignes concernant le fonctionnement ou l'entretien dans la documentation accompagnant ce produit.

AVERTISSEMENT : AFIN D'ÉVITER LES RISQUES D'INCENDIE OU DE CHOC ÉLECTRIQUE, GARDER CE PRODUIT À L'ABRI DE LA PLUIE ET DE L'HUMIDITÉ.

ATTENTION : L'appareil ne doit pas être exposé à des projections d'eau ou à des éclaboussures, et aucun objet rempli de liquide tel qu'un vase ne doit être posé sur l'appareil.

AVERTISSEMENT : Ne pas installer cet appareil dans un espace restreint tel qu'une bibliothèque ou un autre endroit similaire.

ATTENTION : N'utilisez pas d'équipement électrique à haute tension près du téléviseur (comme un tue-mouches électrique). Cela pourrait entraîner un mauvais fonctionnement du produit.

AVERTISSEMENT : Aucune source de flamme nue, telle qu'une bougie allumée, ne doit être placée sur l'appareil.

ATTENTION : Ne pas bloquer les ouvertures d'aération. Installer l'appareil conformément aux directives du fabricant. Les fentes et les ouvertures de l'appareil ont été conçues pour assurer une bonne ventilation et un bon fonctionnement du produit en le protégeant de toute surchauffe. Les ouvertures ne doivent jamais être obstruées; ne déposez pas le produit sur un lit, un canapé, un tapis ou sur toute autre surface similaire. Cette unité ne doit pas être installée dans un endroit fermé comme une bibliothèque ou une étagère à moins qu'une ventilation particulière soit assurée ou que les directives du fabricant l'autorisent.

PRÉCAUTIONS relatives au cordon d'alimentation

Le débranchement du la prise d'alimentation permet de couper l'alimentation. En cas d'urgence, la prise d'alimentation doit rester facilement accessible.

Consultez la page des spécifications de ce mode d'emploi pour vérifier les besoins en alimentation électrique. Ne surchargez pas les prises de courant murales. Les prises murales surchargées, desserrées ou endommagées, les rallonges, les cordons d'alimentation abîmés, ou des gaines de fil électrique abîmées ou craquelées présentent des dangers. Ces différentes anomalies peuvent être à l'origine d'un choc électrique ou d'un incendie. Examinez régulièrement le cordon de votre appareil, et si son aspect présente une anomalie ou une détérioration, cessez d'utiliser l'appareil, débranchez-le et faites remplacer le cordon par un cordon de rechange identique par un service de réparation autorisé. Veuillez à utiliser le cordon dans des conditions normales, en évitant de le tordre, de l'entortiller, de le pincer, de le coincer dans une porte ou de marcher dessus. Faites particulièrement attention aux fiches, aux prises murales et au point où le cordon sort de l'appareil.

REMARQUE : Pour obtenir des informations sur le marquage de sécurité, l'identification du produit et les valeurs nominales d'alimentation, reportez-vous à l'étiquette principale au-dessous de l'appareil ou sur un autre côté.

Cet appareil est équipé d'une batterie transportable ou de piles rechargeables.

La façon de retirer les batteries ou le bloc-batterie de l'équipement en toute sécurité: To Pour retirer les batteries anciennes ou le bloc-batterie, suivez les étapes de l'assemblage dans l'ordre inverse. Pour éviter la contamination de l'environnement et causer une menace possible pour la santé humaine et/ou animale, les batteries anciennes ou le bloc-batterie doit être placé dans un récipient approprié aux points de collecte désignés. Ne jetez pas les batteries ou le bloc-batterie avec d'autres déchets. Il est recommandé que vous utilisiez des systèmes gratuits de remboursement locaux des batteries ou le bloc-batterie, (peuvent être indisponibles dans votre région). Les batteries ou le bloc-batterie ne doit pas être exposé à une chaleur excessive telle que le soleil, le feu ou autre chose similaire.

Symboles

~	Correspond au courant alternatif (CA).
≡	Correspond au courant continu (CC).
☐	Correspond à un équipement de classe II.
⏻	Correspond au mode veille.
I	Correspond au bouton de marche (alimentation).
⚡	Correspond à une tension dangereuse.

Table des matières

1 Démarrage

- 2 Consignes de sécurité
- 6 Fonctionnalités uniques
- 6 Introduction
 - 6 – Symboles utilisés dans ce manuel
- 7 Télécommande
- 8 Panneau avant
- 8 Panneau arrière
- 9 À propos de l'état des voyants à DEL
- 10 Installation de la barre de son
- 11 Installation murale de l'appareil principal

2 Raccordements

- 13 Connexion du caisson de basse sans fil
- 14 Raccordements à votre téléviseur
 - 14 – Utilisation d'un câble OPTIQUE
 - 14 – Synchronisation sonore LG
- 16 Raccordement d'appareils auxiliaires
 - 16 – Raccordement à l'entrée optique
 - 16 – Connexion PORTABLE IN
 - 17 – Connexion USB
 - 17 – Périphériques USB compatibles
 - 17 – Impératifs à respecter pour les périphériques USB
- 18 – Fichiers compatibles

3 Utilisation

- 19 Fonctions de base
 - 19 – Utilisation en mode USB
- 19 Autres opérations
 - 19 – Désactivation temporaire du son
 - 19 – Utiliser la télécommande de votre télévision
 - 20 – Veille automatique
 - 20 – AUTO POWER Marche/Arrêt
 - 21 – Modification automatique de la fonction
- 22 Utilisation de la technologie Bluetooth
 - 22 – Écoute de musique stockée sur des périphériques Bluetooth
- 24 Utilisation de l'application Bluetooth
 - 24 – Installez l'application « Music Flow Bluetooth » sur votre appareil BLUETOOTH
 - 24 – Activez la fonction Bluetooth avec l'application « Music Flow Bluetooth »
- 26 Réglage du son
 - 26 – Réglage de l'effet sonore
 - 26 – Réglage des paramètres de niveau du caisson de basse
- 26 – Mode nuit

4 Dépannage

- 27 Dépannage
 - 27 – Généralités
 - 28 – REMARQUES sur l'utilisation de la connexion sans fil
 - 29 – NOTES pour lancer le mode Demo

5 Annexe

- 30 Marques de commerce et licences
- 31 Caractéristiques
- 32 Entretien
 - 32 – Manipulation de l'appareil

1

2

3

4

5

Fonctionnalités uniques

Veille automatique

Cet appareil utilise une veille automatique pour sauvegarder l'énergie.

Entrée pour appareil portable

Écoute de musique depuis votre périphérique portable (lecteur MP3, ordinateur portable, téléphone intelligent, etc.).

Synchronisation sonore LG (LG Sound Sync)

Contrôlez le volume du son avec la télécommande de votre téléviseur LG compatible avec la fonction de synchronisation sonore LG.

BLUETOOTH®

Écoute de musique stockée sur votre périphérique **Bluetooth**.

Lecture USB

Écoute de musique stockée sur votre périphérique USB.

Introduction

Symboles utilisés dans ce manuel

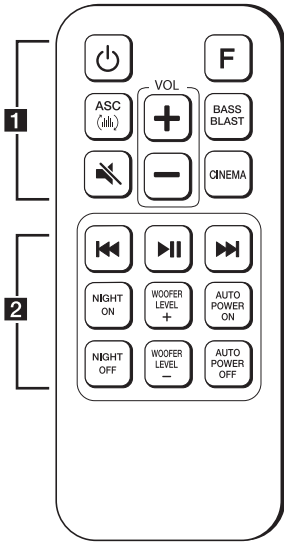
Remarques

Indique des remarques et fonctionnalités spéciales.

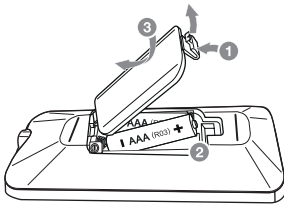
Mise en garde

Indique des précautions à prendre pour éviter les dommages éventuels liés à une utilisation inappropriée.

Télécommande



Installation des piles



Retirez le couvercle du compartiment des piles à l'arrière de la télécommande, puis insérez les piles en respectant la polarité **+** et **-**

.....1.....

⏻ (Marche/Arrêt) : Permet d'allumer ou d'éteindre l'appareil et de passer en mode veille.

F : Permet de sélectionner la fonction et la source d'entrée.

ASC (🔊) : permet d'analyser les propriétés du son en entrée et de produire un son optimisé pour le contenu en temps réel.

BASS BLAST : permet de renforcer les aigus, les graves et le son ambiophonique.

CINEMA : permet de sélectionner le son ambiophonique cinématographique.

VOL +/— : Permet de régler le volume des enceintes.

🔇 (Sourdine) : Permet de mettre le son en sourdine.

.....2.....

⏮/⏭ (Saut/Recherche) :

- Permettent d'effectuer une avance ou un retour rapide.

- Permettent de rechercher une section dans un fichier.

⏸ (Lecture/Pause) : Permet de démarrer la lecture ou de mettre la lecture en pause.

NIGHT ON/OFF :

- Permet d'activer ou de désactiver le mode nuit.

- Permet de contrôler cet appareil à l'aide de la télécommande du téléviseur. (Reportez-vous à la page 19.)

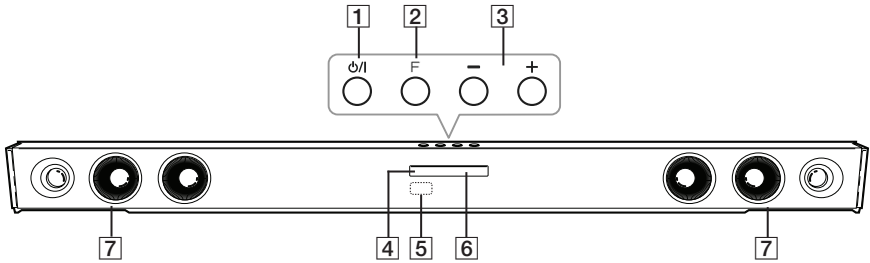
WOOFER LEVEL +/— : permettent de régler le niveau sonore du caisson de basse.

AUTO POWER ON/OFF :

- Permet d'activer ou de désactiver la fonction AUTO POWER. (Reportez-vous à la page 20.)

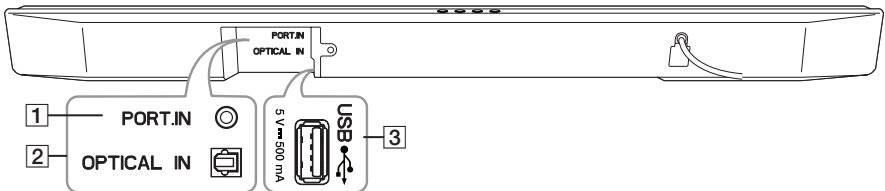
- Permettent d'activer ou de désactiver la fonction de verrouillage de la connexion **Bluetooth**. (Reportez-vous à la page 23.)

Panneau avant



- 1** / **|** (En veille/En marche)
- 2** **F** (Fonction)
Sélectionne la fonction et la source d'entrée.
- 3** **- / +** (Volume)
Règle le niveau du volume.
- 4** Témoin DEL indicateur de veille
Deviens rouge en mode de veille.
- 5** Capteur de la télécommande
- 6** Voyant DEL de fonction
- 7** Haut-parleurs

Panneau arrière



- 1** **PORT.IN** : Entrée portable
- 2** **OPTICAL IN** : Entrée optique
- 3** **USB**

À propos de l'état des voyants à DEL

Voyant à DEL	Condition	Description
	Le voyant à DEL OPTICAL s'allume.	La fonction OPTICAL est sélectionnée.
	Le voyant à DEL OPTICAL clignote deux fois, puis reste fixe.	La fonction de synchronisation sonore LG Sound Sync (optique) est sélectionnée.
	Le voyant à DEL USB s'allume.	La fonction USB est sélectionnée.
	Le voyant à DEL USB clignote.	La lecture USB est en pause.
	Le voyant à DEL Bluetooth s'allume.	L'appareil est jumelé avec un périphérique Bluetooth .
	Le voyant à DEL Bluetooth clignote.	En attente de connexion Bluetooth .
	Les voyants à DEL USB et Bluetooth s'allument.	La fonction PORTABLE est sélectionnée.
	Les voyants à DEL OPTICAL et USB s'allument.	La fonction de synchronisation sonore LG Sound Sync (sans fil) est sélectionnée.

! Remarques

- Lorsque vous appuyez sur une touche quelconque, le voyant de veille à DEL (rouge) sur l'unité principale clignote.
- Lorsque vous appuyez sur la touche (Sourdine), le voyant de veille à DEL (rouge) clignote lentement.
- Lorsque cet appareil atteint le volume minimal, le voyant de veille à DEL (rouge) s'allume pendant 2 secondes et clignote lentement.
- Lorsque cet appareil atteint son volume maximal, le voyant de veille à DEL (rouge) s'allume pendant 2 secondes.
- Lorsque vous appuyez sur les touches de volume (+/-) de façon continue, le voyant à DEL de veille (rouge) clignote rapidement.

Installation de la barre de son de son

Vous pouvez écouter des sons en connectant la barre de son à d'autres appareils : télévision, Blu-ray, lecteur DVD, etc.

Placez la barre de son devant le téléviseur et connectez-la à l'appareil que vous désirez. (Veuillez consulter les pages 14 à 18.)

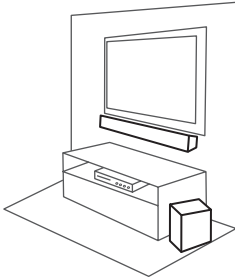


Mise en garde

- Afin d'obtenir de meilleurs résultats avec les connexions sans fil telles que **Bluetooth** ou un caisson de basses sans fil, nous vous conseillons de ne pas installer l'appareil sur un meuble métallique, car la connexion sans fil communique par le module qui se trouve sous l'appareil.
- Faites attention à ne pas rayer la surface de l'unité/du subwoofer lorsque vous les installez ou les déplacez.

Installation murale de l'appareil principal

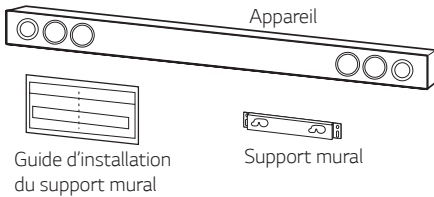
Vous pouvez monter l'appareil principal sur un mur.



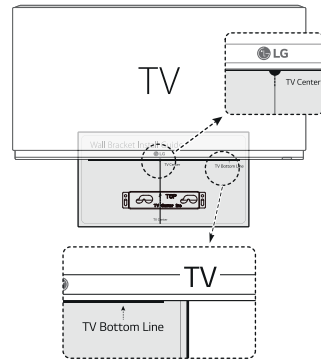
! Mise en garde

La connexion est difficile suite à l'installation de l'appareil. Les câbles devraient être connectés avant l'installation.

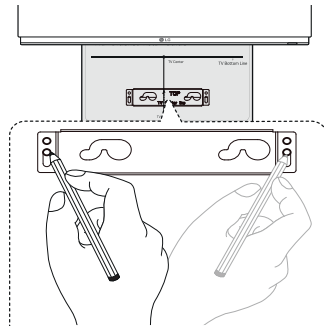
Munissez-vous des vis et supports.



1. Faites coïncider l'indication TV BOTTOM LINE du guide d'installation du support mural avec le bas du téléviseur et fixez-le dans cette position.



2. Si vous fixez la barre de son sur un mur en béton, utilisez des chevilles (non fournies). Vous devrez percer quelques trous. Un gabarit (guide d'installation du support mural) est fourni pour vous y aider. Utilisez-le pour repérer les endroits où vous devez percer."

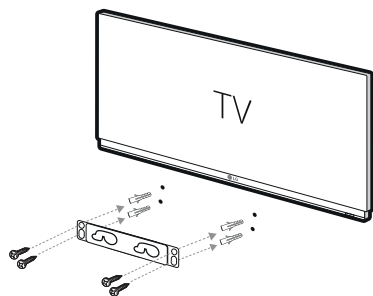


! Remarque

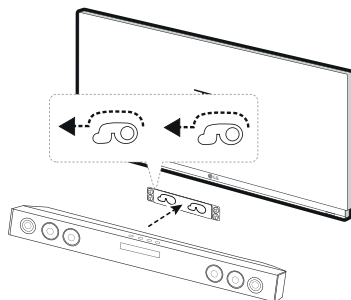
Les vis et les chevilles ne sont pas fournies pour l'installation de l'appareil. Nous conseillons Hilti (HUD-1 6 x 30) pour l'installation.

3. Retirez le guide d'installation du support mural.

4. Fixez le support mural à l'aide de vis (non fournies), comme illustré ci-dessous.



5. Accrochez la barre de son sur le support, comme illustre ci-dessous.

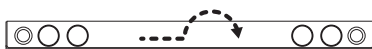


⚠ Mise en garde

- Ne pas installer à l'envers. Cela peut causer le bris de l'appareil ou des blessures.
- Ne vous suspendez pas à l'appareil installé et évitez de le soumettre à des chocs.
- Fixez fermement l'appareil au mur de sorte qu'il ne puisse pas tomber. S'il tombe, cela pourrait entraîner des blessures ou endommager l'appareil.
- Lorsque l'appareil est installé sur un mur, assurez-vous que les enfants ne puissent pas tirer sur les câbles de raccordement et ainsi faire tomber l'appareil.

! Remarque

Detachez l'appareil du support comme illustre ci-dessous.



Connexion du caisson de basse sans fil

Voyants du caisson de basse sans fil

Couleur du voyant	Description
Vert (clignotement)	La connexion est en essai.
Vert	La connexion est complétée.
Rouge	Le caisson de basse est en mode de veille, ou la connexion a échoué.
Éteint (aucun affichage)	Le cordon d'alimentation du caisson de basse sans fil est débranché.

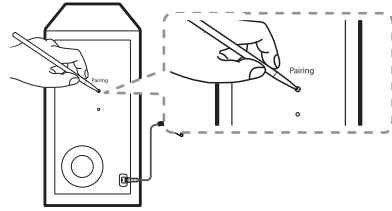
Configuration initiale d'un identifiant de connexion pour le caisson de basse sans fil

1. Branchez le cordon d'alimentation du caisson de basse sans fil dans la prise de courant.
2. Allumez la barre de son : les deux appareils seront automatiquement connectés.

Jumelage sans fil manuel

Si la connexion échoue, le caisson de basse sans fil ne diffuse aucun son et le voyant à DEL reste allumé en rouge. Pour résoudre le problème, suivez les étapes ci-dessous.

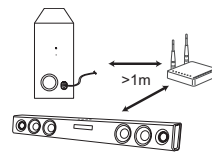
1. Appuyez sur la touche **Pairing** à l'arrière du caisson de basse sans fil.



2. Allumez l'unité principale.
3. Le jumelage est terminé.
 - Le voyant à DEL vert à l'arrière du caisson de basse sans fil se met à clignoter rapidement.

! Remarques

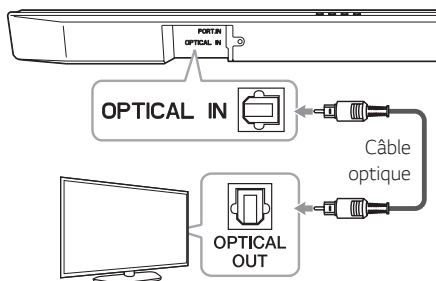
- La communication entre l'appareil principal et le caisson de basses peut prendre quelques secondes (et même plus).
- Pour obtenir un meilleur son, le caisson de basse doit être le plus près possible de la barre de son. Il est recommandé d'installer le caisson de basse le plus près possible de la barre de son et d'éviter les cas ci-dessous.
 - Un obstacle se trouve entre l'appareil et le caisson de basse.
 - Un appareil utilise la même fréquence que cette connexion sans fil, tel que du matériel médical, un four à micro-ondes ou un dispositif de réseau LAN sans fil.
 - Pour éviter les interférences dans la connexion sans fil, tenez la barre de son et le caisson de basse à plus d'un mètre de distance des autres appareils (par exemple, routeur sans fil, four à micro-ondes, etc.).



Raccordements à votre téléviseur

Utilisation d'un câble OPTIQUE

1. Connectez la prise OPT. IN derrière l'appareil à la prise OPTICAL OUT du téléviseur en utilisant le câble optique.



2. Appuyez plusieurs fois sur la touche **F** de la télécommande ou de l'appareil jusqu'à ce que la source d'entrée optique OPTICAL soit sélectionnée.

! Remarques

- Avant de raccorder le câble optique, assurez-vous de retirer le capuchon de protection de la prise si votre câble en comporte un.
- Vous pouvez écouter le son de votre téléviseur avec cette barre de son. Toutefois, avec certains modèles de téléviseurs, vous devez d'abord sélectionner l'option des haut-parleurs externes dans le menu du téléviseur. (Pour plus de détails, reportez-vous au manuel d'utilisation de votre téléviseur.)
- Configurez la sortie de son du téléviseur pour entendre le son au moyen de cet appareil : Menu de réglage TV → [Son] → [Sortie audio TV] → [Haut-parleur externe (Optique)]
- Les détails du menu de réglage TV varient selon le fabricant ou le modèle de votre téléviseur.

Synchronisation sonore LG



Vous pouvez contrôler certaines fonctions de cet appareil avec la télécommande de votre téléviseur grâce à la fonction de synchronisation sonore LG. Il faut pour cela que votre téléviseur LG soit compatible avec cette fonction. Assurez-vous que votre téléviseur présente le logo LG Sound Sync.

Les fonctions contrôlables par la télécommande du téléviseur LG sont le réglage du volume et la mise en sourdine.

Reportez-vous au manuel d'utilisation de votre téléviseur pour plus de détails sur la fonction de synchronisation sonore LG.

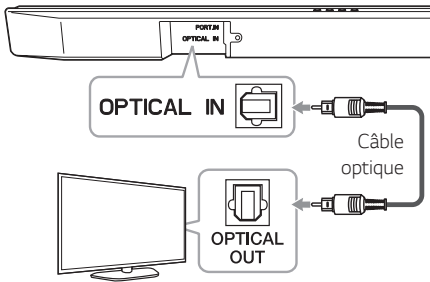
Effectuez l'un des raccordements suivants, en fonction des capacités de votre équipement.


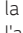
! Remarques

- Vous pouvez également utiliser la télécommande de cet appareil pendant que la fonction de synchronisation sonore LG est active. Si vous utilisez de nouveau la télécommande de votre téléviseur, l'appareil se synchronise avec ce dernier.
- En cas de problème de connexion, assurez-vous que le téléviseur est branché et fonctionne bien.
- Assurez-vous que cet appareil est branché et fonctionne bien, et vérifiez que le problème n'a pas les origines suivantes.
 - L'unité est éteinte.
 - La fonction sélectionnée n'est pas la bonne.
 - Le câble optique est débranché.
 - La connexion sans fil est interrompue par des interférences ou par la distance.
- Lorsque vous activez la fonction AUTO POWER, le délai pour l'extinction de cet appareil diffère selon votre téléviseur.
- Les détails du menu de réglage TV varient selon le fabricant ou le modèle de votre téléviseur.


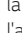
Avec connexion filaire

1. Raccordez votre téléviseur LG à l'appareil à l'aide d'un câble optique.


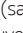


2. Configurez la sortie de son du téléviseur pour entendre le son au moyen de cet appareil :
Menu de réglage TV → [Son] → [Sortie audio TV] → [Synchronisation sonore LG (Optique)]
3. Mettez l'appareil en marche en appuyant sur la touche  de la télécommande ou  de l'appareil.
4. Appuyez plusieurs fois sur la touche **F** jusqu'à ce que la source d'entrée optique (OPTICAL) soit sélectionnée.

Pour la connexion sans fil

1. Mettez l'appareil en marche en appuyant sur la touche  de la télécommande ou  de l'appareil.
2. Appuyez plusieurs fois sur la touche **F** de la télécommande ou de l'appareil jusqu'à ce que la source d'entrée LG TV soit sélectionnée.
3. Configurez la sortie de son du téléviseur pour entendre le son au moyen de cet appareil :
Menu de réglage TV → [Son] → [Sortie audio TV] → [Synchronisation sonore LG (Sans fil)]

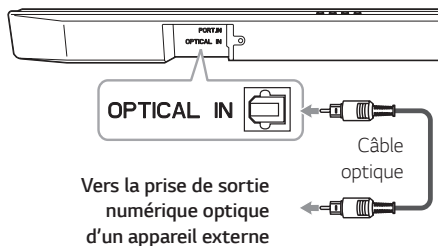
! Remarques

Si vous avez éteint l'appareil directement en appuyant sur la touche  de la télécommande ou  de l'appareil, la synchronisation sonore LG (sans fil) sera interrompue. Pour utiliser de nouveau cette fonction, vous devrez reconnecter le téléviseur et l'appareil.

Raccordement d'appareils auxiliaires

Raccordement à l'entrée optique

Connectez une prise externe optique d'appareils externes à la prise OPTICAL IN.

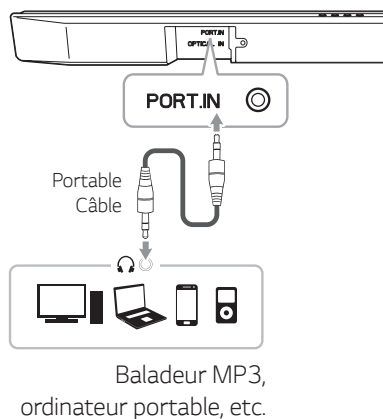


1. Raccordez la prise d'entrée OPTICAL IN à l'arrière de l'unité à la prise de sortie optique de votre appareil externe.
2. Appuyez plusieurs fois sur la touche **F** de la télécommande ou de l'appareil jusqu'à ce que la source d'entrée optique OPTICAL soit sélectionnée.
3. Écoutez le son.

! Remarques

Avant de raccorder le câble optique, assurez-vous de retirer le capuchon de protection de la prise si votre câble en comporte un.

Connexion PORTABLE IN



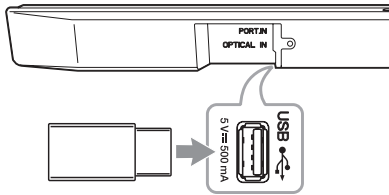
Écoute de musique depuis votre lecteur portable

L'appareil peut être utilisé pour jouer de la musique de différents types de lecteurs portables ou appareils externes.

1. Connectez le lecteur portable dans le port indiqué PORTABLE IN avec votre appareil en utilisant un câble stéréo de 3.5 mm.
2. Appuyez plusieurs fois sur la touche **F** de la télécommande ou de l'appareil jusqu'à ce que la source d'entrée PORTABLE soit sélectionnée.
3. Mettez le lecteur portable ou l'appareil externe en marche et lancez la lecture.

Connexion USB

Connectez un périphérique de mémoire USB au port USB derrière l'appareil.



Pour avoir plus de renseignements sur les fichiers en cours de lecture sur un périphérique USB, voir la page 19.

Retrait du périphérique USB de l'appareil.

1. Choisissez une fonction ou un mode différent.
2. Retirez le périphérique USB de l'appareil.

Périphériques USB compatibles

- Lecteur MP3 : lecteur MP3 à mémoire Flash.
- Clé USB à mémoire Flash : appareil qui prend en charge le USB1.1.
- La fonction USB de cet appareil ne prend pas en charge certains périphériques USB.
 - Disque dur externe
 - Lecteur de cartes
 - Dispositifs verrouillés
 - Dispositifs USB de type disque dur
 - Concentrateur USB
 - Utilisation de câble prolongateur USB
 - iPhone/iPod/iPad
 - Appareil Android

Impératifs à respecter pour les périphériques USB

- Les périphériques nécessitant l'installation d'un programme supplémentaire après le raccordement à un ordinateur ne sont pas pris en charge.
- Ne retirez pas le périphérique USB pendant son utilisation.
- Si le périphérique USB a une grande capacité, la recherche peut prendre quelques minutes.
- Pour éviter la perte des données, sauvegardez toutes vos données.
- Cet appareil ne prend pas en charge un nombre total de fichiers supérieur ou égal à 1000.
- Le port USB de l'appareil ne peut pas être raccordé à un ordinateur. L'appareil ne peut pas être utilisé comme périphérique de stockage.
- Le dossier exFAT n'est pas pris en charge par cet appareil. (Les systèmes FAT16/FAT32 sont disponibles.)
- Il est possible que l'appareil soit incapable de reconnaître les dispositifs suivants.
 - Disque dur externe
 - Lecteur de cartes
 - Dispositifs verrouillés
 - Dispositifs USB de type disque dur
 - Concentrateur USB
 - Utilisation de câble prolongateur USB
 - iPhone/iPod/iPad
 - Appareil Android

Fichiers compatibles

Fréquence d'échantillonnage

MP3 : de 32 à 48 kHz

WMA : de 32 à 48 kHz

Bitrate

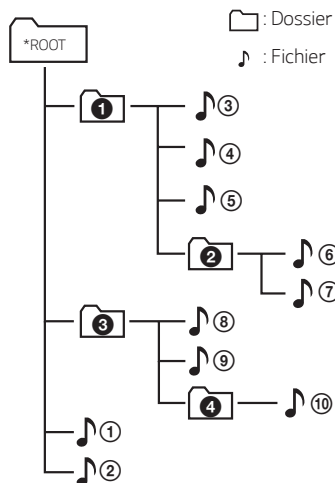
MP3 : de 80 à 320 kbps

WMA : de 56 à 128 kbps

- Nombre maximal de fichiers : 999.
- Nombre maximal de répertoires : 99.
- Un fichier protégé par DRM (Gestion des droits numériques) ne peut être lu sur l'appareil.
- Les fichiers vidéo sur le périphérique de stockage USB ne peuvent pas être lus.
- Selon la performance de votre appareil USB, il est possible que la lecture ne fonctionne pas bien.

! Remarques

- Les dossiers et les fichiers USB sont reconnus comme suit:



- Les fichiers seront lus un à un, du fichier ① au fichier ⑩.
- Les fichiers seront lus dans l'ordre enregistré, qui peut varier selon les particularités de l'enregistrement.
- Cet appareil ne vous permet pas de voir les dossiers ou fichiers.

Fonctions de base

Utilisation en mode USB

1. Raccordez le périphérique USB au port USB.
2. Appuyez plusieurs fois sur la touche **F** de la télécommande ou de l'appareil jusqu'à ce que la source d'entrée USB soit sélectionnée.

Fonction	Action
Démarrage de la lecture	Appuyez sur la touche ► .
Suspension de la lecture	Durant la lecture, appuyez sur ► .
Accès au fichier précédent/suivant	Pendant la lecture, appuyez sur la touche ► de la télécommande pour aller au fichier suivant. Si le fichier est en lecture pendant moins de 2 secondes, appuyez sur la touche ◀◀ de la télécommande pour aller au fichier précédent. Après 3 secondes, appuyez la touche ◀◀ afin d'aller vers le début du fichier.
Recherche d'une section au sein d'un fichier	Maintenez enfoncée la touche ◀◀/►► pendant la lecture et relâchez-la lorsque vous atteignez la partie que vous voulez écouter.
Reprise de la lecture	Cet appareil conserve en mémoire la chanson qui était en lecture avant un changement de fonction ou que l'appareil soit éteint.


! Remarques

- Le point de reprise peut être effacé lorsque vous retirez le cordon d'alimentation ou si vous retirez le périphérique USB de l'appareil.
- Si la fonction USB est inopérante, vérifiez qu'elle est bien sélectionnée.
- Lorsque vous mettez la lecture USB en pause, le voyant USB sur l'unité principale clignote.

Autres opérations

Désactivation temporaire du son

Appuyez sur la touche  (Mute) pour mettre l'appareil en sourdine.

Pour annuler, appuyez une seconde fois sur  (Mute) de la commande à distance ou changez le niveau sonore.

Utiliser la télécommande de votre télévision

Vous pouvez contrôler certaines fonctions de votre appareil avec la télécommande de votre télévision, même avec un produit d'une autre marque.

Les fonctions pouvant être contrôlées sont les suivantes : augmenter/diminuer le volume et mute.

Maintenez enfoncée la touche **NIGHT ON** de la télécommande pendant environ 2 secondes.

Pour désactiver cette fonction, maintenez enfoncée la touche **NIGHT OFF** pendant environ 2 secondes.

! Remarque

- Marque de télévision compatible

LG	Panasonic	Philips	Samsung
Sharp	Sony	Toshiba	Vizio

- Assurez-vous que la sortie du volume de votre télévision est réglé sur [Haut-parleur externe].
- Il se peut que la fonction soit inopérante selon la télécommande.
- Cette fonction est inopérante sur la télécommande du téléviseur LG.

Veille automatique

L'appareil s'éteindra tout seul pour économiser l'énergie si l'unité principale n'est pas connectée à un périphérique externe et n'est pas utilisée pendant 15 minutes.

Il s'éteindra également après six heures si l'unité principale est connectée à un autre appareil via l'entrée analogique. (Ex. : lecteur portable, etc.)

AUTO POWER Marche/Arrêt

Cet appareil s'allume automatiquement avec la source d'entrée suivante : optique, LG TV ou **Bluetooth**.

Lorsque vous allumez votre téléviseur ou un dispositif externe qui y est connecté, cet appareil reconnaît le signal d'entrée et sélectionne la fonction appropriée. Vous pouvez entendre le son à partir de votre dispositif.

Si vous essayez de connecter votre périphérique **Bluetooth**, cet appareil s'allume et se connecte à votre périphérique **Bluetooth**.

Cette fonction est activée ou désactivée lorsque vous appuyez sur **AUTO POWER ON/OFF**.

! Remarques

- Un appareil mis sous tension avec la fonction AUTO POWER sera automatiquement mis hors tension après un certain temps s'il ne reçoit aucun signal du dispositif externe.
- Si vous éteignez l'appareil directement, celui-ci ne pourra pas être mis en marche par la fonction AUTO POWER. Cependant, l'appareil peut être mis en marche par la fonction AUTO POWER lorsqu'un signal optique est reçu après cinq secondes de coupure de signal.
- Selon le périphérique connecté, il est possible que cette fonction soit inopérante.
- Si vous débranchez la connexion **Bluetooth** de cet appareil, certains périphériques **Bluetooth** tenteront de se connecter à l'appareil continuellement. Par conséquent, il est recommandé de débrancher la connexion avant d'éteindre l'appareil.
- Lors de la mise en marche initiale de l'appareil, la fonction Auto Power est actionnée.
- Pour utiliser cette fonction, l'unité principale doit être enregistrée dans la liste des périphériques **Bluetooth** jumelés.
- Vous pouvez régler la fonction AUTO POWER uniquement lorsque cet appareil est allumé.

Modification automatique de la fonction

Cet appareil reconnaît les signaux d'entrée tels que les fonctions Optique, **Bluetooth**, LG TV et Portable, puis bascule automatiquement vers la fonction appropriée.

Lorsque le signal optique est détecté

Lorsque vous mettez sous tension le dispositif externe connecté à cet appareil par un câble optique, la fonction signal optique est sélectionnée. Vous pouvez entendre le son à partir de votre dispositif.

Lorsque vous essayez de connecter un dispositif Bluetooth

Lorsque vous connectez votre dispositif **Bluetooth** à cet appareil, la fonction **Bluetooth** est sélectionnée. Faites jouer votre musique sur le dispositif **Bluetooth**.

Lors de la réception du signal LG TV

Lorsque vous allumez votre téléviseur LG TV connecté via la fonction de synchronisation sonore LG Sound Sync (sans fil), cet appareil change la fonction en LG TV. Vous pouvez entendre le son de votre téléviseur.

Lors du raccordement d'un appareil portable

Lorsque vous raccordez votre appareil portable à l'aide d'un câble portable, la barre de son bascule vers la fonction Portable. Vous pouvez entendre la musique de votre appareil.

! Remarques

- Pour passer à la fonction optique, il faut 5 secondes d'absence de signal.
- Si la fonction de verrouillage de la connexion **Bluetooth** est activée, la connexion **Bluetooth** ne sera disponible qu'avec les fonctions **Bluetooth** et LG TV. (Reportez-vous à la page 23.)

Utilisation de la technologie Bluetooth

À propos de la technologie Bluetooth

Bluetooth est une technologie de communication sans fil pour les connexions de courte portée.

Le son peut être interrompu lorsque la connexion est perturbée par des interférences provoquées par d'autres ondes électroniques qui utilisent la même fréquence ou si vous connectez des périphériques **Bluetooth** dans les pièces voisines.

La connexion d'appareils individuels avec la technologie sans fil **Bluetooth** n'entraîne aucuns frais. Un téléphone mobile équipé de la technologie sans fil **Bluetooth** peut être contrôlé en cascade si la connexion est effectuée avec la technologie sans fil **Bluetooth**.

- Périphériques compatibles : smartphone, lecteur MP3, ordinateur portable, etc.
- Version : 4.0
- Codec : SBC

Profils Bluetooth

Pour pouvoir utiliser la technologie sans fil **Bluetooth**, les appareils doivent pouvoir interpréter certains profils. Cet appareil est compatible avec les profils suivants.

A2DP (Advanced Audio Distribution Profile)

Écoute de musique stockée sur des périphériques Bluetooth

Jumelez cet appareil à un dispositif Bluetooth

Avant de démarrer la procédure de jumelage, assurez-vous que la fonction **Bluetooth** de votre périphérique compatible est activée. Reportez-vous au manuel d'utilisation de votre périphérique **Bluetooth**. Une fois le jumelage effectué, il n'est pas nécessaire de recommencer l'opération.

1. Appuyez plusieurs fois sur la touche **F** de la télécommande ou de l'appareil jusqu'à ce que la source d'entrée **Bluetooth** soit sélectionnée.
 - Le voyant à DEL **Bluetooth** se met à clignoter.
2. Allumez le périphérique **Bluetooth** et procédez à l'opération de jumelage. Lors de la recherche de cet appareil avec votre périphérique **Bluetooth**, celui-ci peut afficher une liste des appareils trouvés, selon le type de périphérique **Bluetooth** dont il s'agit. Votre appareil apparaîtra sous le nom « LG SJ3C (XX) ».

! Remarques

- XX correspond aux deux derniers chiffres de l'adresse **Bluetooth**. Par exemple, si votre appareil a l'adresse **Bluetooth** « 9C:02:98:4A:F7:08 », vous verrez s'afficher « LG SJ3C (08) » sur votre périphérique **Bluetooth**.
- Certains périphériques **Bluetooth** ont un mode de jumelage différent en fonction de leur type. Entrez le code NIP (0000), le cas échéant.

3. Lorsque cet appareil est correctement connecté à votre périphérique **Bluetooth**, le voyant DEL **Bluetooth** s'allume.
4. Écoute de musique.
Pour lire un fichier de musique enregistré sur votre périphérique **Bluetooth**, reportez-vous au manuel d'utilisation de votre périphérique.

! Remarques

- Lorsque vous utilisez la technologie **Bluetooth**, vous devez établir une connexion entre l'appareil et le périphérique **Bluetooth** en les rapprochant le plus possible et en maintenant la distance entre les deux. Toutefois, il est possible que vous rencontriez des problèmes dans les cas suivants :
 - Un obstacle se trouve entre l'appareil et le périphérique **Bluetooth**.
 - Un appareil utilise la même fréquence que la technologie **Bluetooth**, tel que du matériel médical, un four à micro-ondes ou un dispositif de réseau local sans fil.
- Si vous redémarrez l'appareil, vous devrez reconnecter votre périphérique **Bluetooth**.
- Le son peut être interrompu lorsque des interférences provoquées par d'autres ondes électroniques perturbent la connexion.
- Il est possible que vous ne puissiez pas contrôler le périphérique **Bluetooth** via cet appareil.
- Le jumelage est limité à un seul périphérique **Bluetooth** à la fois et le jumelage multiple n'est pas pris en charge.
- Selon le type de périphérique, il se peut que vous ne puissiez pas utiliser la fonction **Bluetooth**.
- Vous pouvez utiliser la fonction **Bluetooth** avec un téléphone intelligent, un lecteur MP3, un ordinateur portable, etc.
- Plus la distance entre l'appareil et le périphérique **Bluetooth** est grande, plus la qualité sonore s'amointrit.
- La connexion **Bluetooth** est interrompue lorsque l'appareil est éteint ou lorsque le périphérique **Bluetooth** est trop éloigné de l'appareil.
- Lorsque la connexion **Bluetooth** est interrompue, vous devez recommencer la procédure de connexion entre le périphérique **Bluetooth** et l'appareil.
- Lorsque cet appareil n'est pas connecté à votre périphérique **Bluetooth**, le voyant à DEL **Bluetooth** clignote.
- Lorsque vous connectez un périphérique Bluetooth (appareil iOS ou autre) à cet appareil ou faites fonctionner votre périphérique, le niveau du volume peut être synchronisé entre les deux.
- Vous pouvez contrôler votre périphérique Bluetooth à l'aide des touches ◀◀/ ▶▶ (Saut) et ▶|| (Lecture/Pause) de la télécommande.

Verrouillage de la connexion BLUETOOTH (verrouillage BT)

Vous pouvez limiter la connexion **Bluetooth** uniquement aux fonctions BT (**Bluetooth**) et LG TV, pour éviter toute connexion **Bluetooth** involontaire.

Appuyez et maintenez enfoncée la touche **AUTO POWER ON** de la télécommande pendant environ 2 secondes pour activer cette fonction en mode Bluetooth.

Pour arrêter cette fonction, appuyez et maintenez enfoncée la touche **AUTO POWER OFF** de la télécommande pendant environ 2 secondes en mode Bluetooth.

! Remarques

Même si vous configurez le verrouillage de la connexion **Bluetooth** sur Activé, cette barre de son s'active par la fonction Auto Power.

Utilisation de l'application Bluetooth

! Remarque

- Seul Android OS peut utiliser l'application « Music Flow Bluetooth » avec cet appareil.
- Des frais de données supplémentaires peuvent vous être facturés en fonction de votre forfait dans le cas d'une installation via 3G/4G.

À propos de l'application « Music Flow Bluetooth »

L'application « Music Flow Bluetooth » ajoute une série de nouvelles fonctions à cet appareil.

Pour profiter de fonctions supplémentaires, nous vous recommandons de télécharger et d'installer l'application gratuite « Music Flow Bluetooth ».

Installez l'application « Music Flow Bluetooth » sur votre appareil BLUETOOTH

Il y a deux façons d'installer l'application « Music Flow Bluetooth » sur votre périphérique **Bluetooth**.

Installez l'application « Music Flow Bluetooth » au moyen du code QR

1. Installez l'application « Music Flow Bluetooth » au moyen du code QR. Utilisez le logiciel de numérisation pour lire le code QR.



2. Touchez une icône pour procéder à l'installation.

! Remarques

- Assurez-vous que l'appareil **Bluetooth** est connecté à Internet.
- Assurez-vous que l'appareil **Bluetooth** possède une application logicielle de numérisation. Si ce n'est pas le cas, téléchargez-en une à partir de « Google Android Market (Google Play Store) ».
- En fonction de la zone géographique, le code QR peut ne pas fonctionner.

Installez l'application « Music Flow Bluetooth » à partir de « Google Android Market (Google Play Store) »

1. Appuyez sur l'icône de « Google Android Market (Google Play Store) ».
2. Dans la barre de recherche, inscrivez « Music Flow Bluetooth » et lancez la recherche.
3. Dans la liste des résultats de la recherche, trouvez « Music Flow Bluetooth » et appuyez sur celui-ci pour amorcer le téléchargement de l'application **Bluetooth**.
4. Touchez une icône pour procéder à l'installation.
5. Appuyez sur une icône pour procéder au téléchargement.

! Remarques

- Assurez-vous que l'appareil **Bluetooth** est connecté à Internet.
- Assurez-vous que votre appareil **Bluetooth** possède « Google Android Market (Google Play Store) ».

Activez la fonction Bluetooth avec l'application « Music Flow Bluetooth »

L'application « Music Flow Bluetooth » vous permet de connecter votre appareil **Bluetooth** à cet appareil.

1. Touchez l'icône de l'application « Music Flow Bluetooth » dans la fenêtre principale pour ouvrir l'application « LG Bluetooth Remote » et aller au menu principal.
2. Pour plus d'informations sur l'utilisation, appuyez sur [Réglages], puis sur [Aide].

! Remarques

- L'application « Music Flow Bluetooth » sera disponible dans la version du logiciel comme suit :
 - Android O/S : v. 4.0.3 (ou suivante)
- Si vous utilisez l'application « Music Flow Bluetooth » comme télécommande, vous verrez quelques différences entre l'application « Music Flow Bluetooth » et la télécommande fournie. Utilisez la télécommande fournie si nécessaire.
- Selon l'appareil **Bluetooth**, l'application « Music Flow Bluetooth » peut ne pas fonctionner.
- La musique peut être lue à partir de votre appareil une fois la connexion à l'application « Music Flow Bluetooth » établie. Dans ce cas, retentez la procédure de connexion.
- Si vous utilisez d'autres applications ou modifiez les paramètres de votre dispositif **Bluetooth** en utilisant l'application « Music Flow Bluetooth », l'application « Music Flow Bluetooth » Remote pourrait fonctionner anormalement.
- Lorsque l'application « Music Flow Bluetooth » fonctionne anormalement, vérifiez votre dispositif **Bluetooth** et la connexion de l'application Music Flow Bluetooth, puis essayez de vous connecter à nouveau.
- Le fonctionnement de « Music Flow Bluetooth » pourrait varier selon le système d'exploitation de votre téléphone intelligent.
- Même lorsque la connexion **Bluetooth** sera désactivée, vous pourrez utiliser l'application « Music Flow Bluetooth » lorsque vous changerez de fonction.
- Il est possible que d'autres fonctionnalités proposées par l'application "Music Flow Bluetooth" ne fonctionnent pas selon la distance entre cet appareil et le périphérique **Bluetooth** et les conditions de connexion sans fil.

Réglage du son

Réglage de l'effet sonore

Cet appareil comporte un certain nombre de champs acoustiques ambiophoniques préréglés. Vous pouvez sélectionner le mode son de votre choix en utilisant la touche correspondante.

Effet sonore	Description
ASC (contrôle adaptatif du son)	Analyse les propriétés du son en entrée et produit un son optimisé pour le contenu en temps réel.
BASS BLAST	Renforce les aigus, les graves et l'effet de son ambiophonique.
CINEMA	Vous pouvez bénéficier d'un son ambiophonique plus immersif et cinématographique.

! Remarques

- Le son n'est pas disponible ou très bas avec tous les modes d'effet de son sur certains haut-parleurs. Tout dépend du mode de son et de la source audio. Ce n'est pas un défaut.
- La réinitialisation peut être nécessaire pour certains modes de son, suivant le changement d'appareil, et même suivant le changement de dossier de son.

Réglage des paramètres de niveau du caisson de basse

Vous pouvez régler le niveau sonore du caisson de basse en appuyant sur la touche **WOOFER LEVEL** +/-.

! Remarques

Lorsque le niveau sonore du caisson de basse atteint le maximum ou le minimum, le voyant de veille sur l'unité principale s'allume en rouge pendant 2 secondes.


Mode nuit

Cette fonction est pratique lorsque vous voulez regarder un film avec un volume réduit. Activez le mode nuit pour réduire l'intensité sonore et améliorer la finesse et la douceur du son.

Utilisez les touches **NIGHT ON/OFF** pour activer ou désactiver le mode nuit.

Dépannage

Généralités

PROBLÈME	CAUSE ET SOLUTION
L'appareil ne fonctionne pas correctement.	<ul style="list-style-type: none"> Coupez l'alimentation de cette unité et de l'appareil externe raccordé (téléviseur, caisson de basse, lecteur de DVD, amplificateur, etc.) et rétablissez-la. Débranchez le cordon d'alimentation de l'appareil ainsi que le périphérique externe connecté (TV, haut-parleur, lecteur DVD, amplificateur, etc.) et essayer de les connecter de nouveau. Le réglage précédent peut ne pas être enregistré si l'appareil est hors tension.
Pas d'alimentation	<ul style="list-style-type: none"> Le cordon d'alimentation est débranché. Branchez le cordon d'alimentation. Vérifiez en mettant d'autres appareils électroniques en marche.
Absence de son	<ul style="list-style-type: none"> Une source d'entrée incorrecte a été sélectionnée. Vérifiez la source d'entrée et sélectionnez la bonne source. La fonction sourdine est activée. Appuyez sur  (Mute) ou réglez le niveau sonore afin d'annuler la fonction sourdine. Lorsque vous utilisez une connexion avec un appareil externe (boîte numérique, périphérique Bluetooth, etc.), réglez le volume de l'appareil.
Aucun son du haut-parleur de graves	<ul style="list-style-type: none"> Le cordon d'alimentation du caisson de basse n'est pas branché. Branchez correctement le cordon d'alimentation à la prise murale. Le jumelage entre l'appareil et le haut-parleur se déconnecte. Connecter l'appareil au caisson de basse. (Voir page 13)
La télécommande ne fonctionne pas correctement.	<ul style="list-style-type: none"> La télécommande est trop éloignée de l'appareil. Actionnez la télécommande dans un rayon de 7 m de l'appareil. Un obstacle se trouve entre la télécommande et l'appareil. Retirez l'obstacle. Les piles de la commande à distance sont faibles. Remplacez-les par des piles neuves.
La fonction AUTO POWER ne fonctionne pas.	<ul style="list-style-type: none"> Vérifiez la connexion du dispositif externe, comme un téléviseur, un lecteur DVD/Blu-ray ou un dispositif Bluetooth. Selon le périphérique connecté, il est possible que cette fonction soit inopérante.
La synchronisation sonore LG ne fonctionne pas.	<ul style="list-style-type: none"> Vérifiez si votre téléviseur LG prend en charge la synchronisation sonore LG. Vérifiez la connexion de la synchronisation sonore LG (Optique ou sans fil). Vérifiez le réglage du son de votre téléviseur et de cet appareil.

PROBLÈME	CAUSE ET SOLUTION
L'appareil ne se connecte pas au périphérique Bluetooth .	<ul style="list-style-type: none"> • Désactivez la fonction de verrouillage de la connexion Bluetooth. (Reportez-vous à la page 23.)
Le son retransmis par l'appareil est faible.	<p>Vérifiez les détails ci-dessous et réglez l'appareil comme indiqué.</p> <ul style="list-style-type: none"> • Réglez l'option audio DRC sur [OFF] dans le menu de configuration de l'appareil connecté. • Avec la barre de son connectée au téléviseur, changez le paramètre de AUDIO DIGITAL OUT (SORTIE AUDIO NUMÉRIQUE) dans le menu Paramètres du téléviseur de [PCM] à [AUTO] ou [BITSTREAM]. • Avec la barre de son connectée au lecteur, changez le paramètre de AUDIO DIGITAL OUT (SORTIE AUDIO NUMÉRIQUE) dans le menu Paramètres du lecteur de [PCM] à [PRIMARY PASS-THROUGH] ou [BITSTREAM]. • Assurez-vous que le mode nuit n'est pas activé. Désactivez ([OFF]) le mode nuit.

REMARQUES sur l'utilisation de la connexion sans fil

PROBLÈME	CAUSE ET SOLUTION
Cet appareil peut subir des interférences sans fil.	<ul style="list-style-type: none"> • La connexion sans fil peut ne pas fonctionner normalement dans une zone où le signal est faible. • Installez l'appareil suffisamment près du caisson de basse sans fil. • Pour des performances optimales, n'installez pas l'appareil sur un meuble métallique.
Le périphérique Bluetooth peut ne pas fonctionner correctement ou faire du bruit dans les cas suivants	<ul style="list-style-type: none"> • Lorsqu'une partie de votre corps est en contact avec l'émetteur-récepteur du périphérique Bluetooth ou la barre de son. • En présence d'un obstacle ou d'un mur ou lorsque l'appareil est installé dans un endroit isolé. • Si un autre appareil (réseau local sans fil, équipement médical ou micro-ondes) utilise la même fréquence, laissez une distance aussi grande que possible entre les appareils. • Lorsque vous connectez l'appareil au périphérique Bluetooth, rapprochez autant que possible les appareils l'un de l'autre. • Si l'appareil est trop loin du périphérique Bluetooth, la connexion est interrompue et un dysfonctionnement peut se produire.

NOTES pour lancer le mode Demo

PROBLÈME	CAUSE ET SOLUTION
Vous ne pouvez pas changer de source d'entrée en utilisant le bouton F , comme le BT (Bluetooth) etc. et toutes les LED sont allumées.	<ul style="list-style-type: none">• Débranchez le câble d'alimentation, puis rebranchez-le. Si ça ne marche pas, appuyez, sur le bouton F de l'unité principale, et maintenez votre appui (environ 15 secondes), jusqu'à ce que la LED indique la fonction sélectionnée en cours.
La télécommande ne fonctionne pas (pas de réponse).	

Marques de commerce et licences

Toutes les autres marques sont des marques de commerce de leurs détenteurs respectifs.



Fabriqué sous licence de Dolby Laboratories. Dolby, Dolby Audio et le logo représentant un double D sont des marques de commerce de Dolby Laboratories.




Pour le brevet DTS, consulter <http://patents.dts.com>. Fabrication sous licence DTS Licensing Limited. DTS, le logo ainsi que DTS et le logo ensemble sont des marques déposées. DTS Digital Surround est une marque déposée de DTS, Inc. ©DTS, Inc. Tous droits réservés.



La marque et le logo **Bluetooth** sont la propriété de Bluetooth SIG, inc. et leur utilisation par LG Electronics se fait sous licence.

Les autres marques de commerce et noms de marques sont la propriété de leurs détenteurs respectifs.

Caractéristiques

Général	
Alimentation	Voir l'étiquette principale de cet appareil.
Consommation	Voir l'étiquette principale de cet appareil.
Dimensions (L x H x P)	Environ 950 mm x 71 mm x 47 mm (37.4 po x 2.8 po x 1.9 po)
Température de fonctionnement	5 °F à 35 °F (41 °F à 95 °F)
Humidité de fonctionnement	De 5 % à 90 %
Alimentation du bus	5 V  500 mA
Fréquence d'échantillonnage audio d'entrée numérique disponible	32 kHz, 44,1 kHz, 48 kHz, 88,2 kHz, 96 kHz
Format audio d'entrée numérique disponible	Dolby Audio, DTS Digital Surround, PCM

Entrées	
OPTICAL IN (Entrée audionumérique)	3 V (crête à crête), prise optique x 1
PORT. IN (Entrée portable)	0,5 Vrms (prise stéréo 3,5 mm) x 1

Amplificateur (puissance de sortie RMS)	
Total	300 W RMS
Avant	50 W RMS x 2 (4 Ω à 1 kHz, THD 10%)
Caisson de basse	200 W RMS (3 Ω à 80 Hz, THD 10%)

Caisson de basse sans fil	
Alimentation	Voir l'étiquette principale de cet appareil.
Power consumption	Voir l'étiquette principale de cet appareil.
Type	1 haut-parleur 1 voie
Impédance	3 Ω
Puissance nominale	200 W RMS
Puissance maximale	400 W RMS
Dimensions (L x H x P)	Environ 171 mm x 320 mm x 252mm (6.7 po x 12.6 po x 9.9 po)

- La conception et les caractéristiques peuvent être modifiées sans préavis.

Entretien

Manipulation de l'appareil

Lors du transport

Conservez le carton et les emballages d'origine. Si vous devez transporter l'appareil, pour une protection maximale, emballez-le tel que vous l'avez reçu à sa sortie de l'usine.

Entretien des surfaces extérieures

- N'utilisez pas de liquides volatiles tels qu'un insecticide en aérosol à proximité de l'appareil.
- Si vous frottez trop fort, vous risquez d'endommager la surface.
- Ne laissez pas de produits en caoutchouc ou en plastique en contact prolongé avec l'appareil.

Nettoyage de l'appareil

Pour nettoyer le lecteur, utilisez un chiffon doux et sec. Si les surfaces sont très sales, utilisez un chiffon doux légèrement humidifié d'une solution détergente douce. N'utilisez pas de solvants puissants tels que l'alcool, le benzène ou les diluants, car ces derniers risquent d'endommager la surface de l'appareil.

