

LG Smart Monitor

(شاشة الذكية)

دليل المستخدم

يرجى قراءة هذا الدليل بعناية قبل تشغيل جهازك والاحتفاظ به للرجوع إليه في المستقبل.

32SR83U
32U830SA
32U850SA

تجد طراز المنتج ورقمه التسلسلي على الجهة الخلفية منه وعلى أحد جوانبه.
دونهما أدناه في حال احتجت إلى أي خدمة.

الطراز

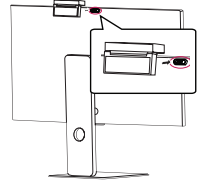
الرقم التسلسلي.

قبل قراءة هذا الدليل

- يرجى قراءة هذا الدليل بعناية قبل تشغيل الشاشة والاحتفاظ به للرجوع إليه في المستقبل.
- على الموقع الإلكتروني، يُمكنك تنزيل الدليل بما في ذلك التنبيه والاستخدام واستكشاف الأخطاء وإصلاحها والمواصفات والترخيص وما إلى ذلك، وعرض محتوياته على جهاز الكمبيوتر أو الجوال.
- **دليل المستخدم:** لمزيد من المعلومات حول هذه الشاشة، اقرأ دليل المستخدم المرفق في المنتج.
- لفتح دليل المستخدم (📖) ← [الدعم] ← [دليل المستخدم]

الشراء المنفصل

- يمكن تغيير عناصر الشراء المنفصل أو تعديلها لتحسين الجودة من دون أي إخطار. اتصل بالبايع لشراء هذه العناصر. لا تعمل هذه الأجهزة إلا مع طرازات معينة.
- الريموت السحري Magic: **MR24GA:32U830SA/32U850SA**, **MR24GA:32U830SA**, **MR23GA:32SR83U** (يمكن استخدام طراز MR23GA/ MR24GA مع بعض منتجات التلفاز وشاشة LG الذكية هذه)
- تحقق مما إذا كان طرازك يدعم مواصفات تقنية Bluetooth في الوحدة اللاسلكية للتحقق من إمكانية استخدامه مع وحدة التحكم عن بُعد Magic.
- يجب شراء كابل توصيل الأجهزة الخارجية بشكل منفصل.
- يمكنك استخدام الكاميرا لعقد مؤتمرات الفيديو، وما إلى ذلك من خلال توصيلها بالشاشة.
- تعتبر كاميرا الويب ميزة اختيارية ولا يتم توفيرها كإكسسوار إضافي. (32SR83U/32U830SA)
- يمكن شراء هذا الجزء من LG مركز خدمة الإلكترونيات. (32SR83U/32U830SA)
- رقم الموديل: CAM23PW



ملاحظة

- قد تتغير مواصفات المنتج أو المحتويات في هذا الدليل من دون إخطار مسبق نتيجة ترقية وظائف المنتج.
- قد تختلف العناصر المرفقة مع المنتج حسب الطراز.
- قد يتغير اسم الطراز أو تصميمه حسب ترقية وظائف المنتج أو ظروف جهة التصنيع أو سياساتها.
- قد تختلف الصورة الموضحة عن الشاشة.

الإجراءات الوقائية الهامة

يرجى قراءة احتياطات الأمان هذه بعناية قبل استخدام المنتج. تنطبق جميع الاحتياطات ومعلومات السلامة على طرز LCD.



- قد يؤدي عدم اتباع هذه التحذيرات إلى وقوع الوفاة أو حدوث إصابة خطيرة أو تلف المنتج أو الممتلكات الأخرى.

احتياطات حول استخدام محوّل التيار المتردد والطاقة الكهربائية



- في حال تسوّب المياه أو أي مادة غريبة إلى داخل المنتج (شاشة أو سلك الطاقة أو محوّل التيار المتردد)، فافصل سلك الطاقة فوراً واتصل بمركز الخدمة.
- - وإلا، فقد يؤدي ذلك إلى نشوب حريق أو حدوث صدمة كهربائية نتيجة للضرر الذي تم إلحاقه بالمنتج.
- لا تلمس قابس الطاقة أو محوّل التيار المتردد عندما تكون يداك مبتلّتين. إذا كانت أسنان القابس رطبة أو عليها غبار، فامسحها وجففها قبل الاستخدام.
- - وإلا، فقد يؤدي ذلك إلى نشوب حريق أو حدوث صدمة كهربائية.
- احرص على إدخال سلك الطاقة بالكامل في محوّل التيار المتردد.
- - إذا لم يتم إدخاله بإحكام، فقد يؤدي ذلك إلى نشوب حريق أو حدوث صدمة كهربائية.
- احرص على استخدام أسلاك الطاقة ومحوّلات التيار المتردد المتوفرة أو المعتمدة من قبل LG Electronics, Inc.

- فقد يؤدي استخدام منتجات غير معتمدة إلى نشوب حريق أو حدوث صدمة كهربائية.
- عند فصل سلك الطاقة، أمسكه دائماً من القابس. لا تثن سلك الطاقة بقوة مفرطة.
- فقد يتعرض سلك الطاقة للضرر، ما قد يؤدي إلى حدوث صدمة كهربائية أو نشوب حريق.
- احرص على عدم الدوس على سلك الطاقة أو محوّل التيار المتردد أو وضع أغراض ثقيلة عليه (أجهزة إلكترونية أو ملابس الخ.). احرص على عدم إلحاق الضرر بسلك الطاقة أو محوّل التيار المتردد باستخدام أدوات حادة.
- فقد يؤدي استخدام أسلاك طاقة متضررة إلى نشوب حريق أو حدوث صدمة كهربائية.
- لا تفك أبداً سلك الطاقة أو محوّل التيار المتردد أو تصلحه أو تعذله.
- فقد يؤدي ذلك إلى نشوب حريق أو حدوث صدمة كهربائية.
- استخدم فقط سلك الطاقة المزود مع الوحدة أو سلك آخر معتمد من جهة التصنيع.
- قد يؤدي عدم القيام بذلك إلى نشوب حريق أو حدوث صدمة كهربائية أو تلف المنتج.
- استخدم فقط قابسًا ومقبسًا مؤرضين بشكل صحيح.
- إذا لم تفعل ذلك، فقد تتعرض لصعق كهربائي أو لإصابة. أو قد يتضرر المنتج.
- لا تستخدم قابسًا تالفًا أو غير محكم التركيب.
- قد يؤدي ذلك إلى حدوث صدمة كهربائية أو حريق.
- لا تقم بتشغيل الشاشة إلا من مصدر الطاقة (أي الجهد الكهربائي) المشار إليه في مواصفات المنتج.
- وإلا، فقد يتضرر المنتج أو ينشب حريق أو قد تتعرض لصعق كهربائي. إذا كنت غير متأكد من نوع إمداد الطاقة الذي لديك، فاستشر كهربائيًا معتمدًا.
- في حال حدوث رعد وبرق، لا تلمس مطلقًا سلك الطاقة وكبل الإشارة إذ قد يشكل ذلك خطرًا جسيمًا.
- وقد يتسبب حدوث صدمة كهربائية.
- لا تقم بتوصيل أسلاك امتداد أو أجهزة كهربائية أو أجهزة تدفئة كهربائية عدة بمقبس واحد. استخدم لوح طاقة مع طرف تأريض مصمّم للاستخدام مع الكمبيوتر.
- فقد ينشب حريق بسبب ارتفاع درجة حرارة المنتج.
- لا تلمس قابس الطاقة عندما تكون يدك مبللتين. بالإضافة إلى ذلك، إذا كان سن السلك رطبًا أو مغطى بالغيبار، فجفف قابس الطاقة بالكامل أو امسح عنه الغبار قبل توصيل السلك.
- فقد تتعرض لصعق كهربائي بسبب الرطوبة الزائدة.
- إذا لم تكن تنوي استخدام المنتج لوقت طويل، فافصل كبل الطاقة عنه.
- يمكن أن يؤدي تراكم الغبار إلى نشوب حريق أو قد يؤدي تلف المواد العازلة إلى تسرب الطاقة الكهربائية أو حدوث صدمة كهربائية أو نشوب حريق.
- أدخل قابس الطاقة بإحكام حتى لا يكون مرخيًا.
- يمكن أن يتسبب التوصيل غير المحكم في نشوب حريق.
- لا تدخل أجسامًا معدنية أو قابلة للاشتعال في فتحات المنتج. بالإضافة إلى ذلك، لا تلمس كبل الطاقة فورًا بعد توصيله بطرف الإدخال على الحائط.
- فقد تتعرض للصعق الكهربائي.
- قابس التيار المتردد هو الجهاز المستخدم لفصل الجهاز عن الطاقة. يجب أن يكون الوصول إليه سهلاً في حالة الطوارئ.
- يرجى الحرص على تثبيت الجهاز بالقرب من مأخذ الطاقة على الحائط الذي تم توصيله به وعلى إمكانية الوصول إلى المأخذ بسهولة.
- احرص على إبقاء المأخذ ومحوّل التيار المتردد وأسنان قابس الطاقة نظيفة من الغبار وغيرها من الأوساخ.
- فقد يؤدي ذلك إلى نشوب حريق.
- لا تفصل سلك الطاقة أثناء استخدام المنتج.
- فقد يؤدي حدوث صدمة كهربائية إلى إلحاق ضرر بالمنتج.
- طالما أن هذه الوحدة موصولة بمأخذ التيار المتردد على الحائط، فلن تنقطع الطاقة من مصدر الإمداد بالتيار المتردد حتى في حال إيقاف تشغيل الوحدة.

احتياطات أثناء تركيب المنتج



- أبقه بعيدًا عن مصادر الحرارة مثل أجهزة التدفئة أو العناصر المشتعلة الأخرى.
- فقد تحدث صدمة كهربائية، أو قد ينشب حريق، أو قد يتعطل المنتج أو يتشوه.
- أبق مواد التنظيف المضادة للرطوبة أو المصنوعة من الفينيل بعيدة عن متناول الأطفال.
- إن المواد المضادة للرطوبة ضارة في حال ابتلاعها. في حال ابتلاعها عن طريق الخطأ، يلزم دفع المريض للتقيؤ، ثم التوجّه إلى أقرب مستشفى.
- بالإضافة إلى ذلك، يمكن أن تتسبب مواد التنظيف المصنوعة من الفينيل في الاختناق. لذلك، احرص على أن تبقى بعيدة عن متناول الأطفال.
- لا تضع أغراضًا ثقيلة على المنتج، أو تجلس عليه.
- في حال تحطم المنتج أو سقوطه، فقد تتعرض لإصابة. لذا، يجب أن ينتبه الأطفال جيدًا.
- لا تترك كبل الطاقة أو الإشارة حيث يمكن لأي شخص التعثر فوقه.
- فقد يتعثر به المارة، مما قد يؤدي إلى حدوث صدمة كهربائية، أو نشوب حريق، أو تعطل المنتج، أو وقوع إصابة.
- ثبت المنتج في مكان نظيف وجاف. لا تستخدمه بالقرب من الماء.
- فقد يؤدي تراكم الغبار أو تعرض المنتج للرطوبة إلى حدوث صدمة كهربائية أو نشوب حريق أو إلحاق الضرر به.
- لا تضع أي إكسسوارات لم تُصمم لهذه الشاشة.

- في حال صدور رائحة دخان أو روائح أخرى أو سماع صوت غريب من المنتج، فافصل سلك الطاقة واتصل بخدمة عملاء LG.
- إذا واصلت استخدام المنتج من دون اتخاذ الإجراءات المناسبة، فسيؤدي ذلك إلى حدوث صدمة كهربائية أو نشوب حريق.
- في حال سقوط المنتج أو انكسار الهيكل، أو وقف تشغيله وافصل سلك الطاقة.
- إذا واصلت استخدام المنتج من دون اتخاذ الإجراءات المناسبة، فسيؤدي ذلك إلى حدوث صدمة كهربائية أو نشوب حريق. اتصل بخدمة عملاء LG.
- لا توقع أي غرض على المنتج أو تعرّضه لصدمة. لا ترم أي لعبة أو غرض على المنتج.
- فقد يؤدي ذلك إلى حدوث إصابة جسدية أو حدوث عطل في المنتج وإلحاق ضرر بالشاشة.
- احفظه بعيدًا عن متناول الأطفال، ولا تترك الألعاب بالقرب من المنتج.
- تأكد من أن فتحة التهوية في المنتج ليست مسدودة. ثبت المنتج على مسافة أكثر من 10 سم من الحائط.
- إذا تم تركيب المنتج على مسافة قريبة جدًا من الحائط، فقد يؤدي ذلك إلى تشوّهه، أو إلى نشوب حريق بسبب ارتفاع درجة حرارته الداخلية.
- لا تتم بتغطية المنتج بقطعة قماش أو مادة أخرى (مثل البلاستيك) أثناء توصيله بمصدر الطاقة.
- يمكن أن يتشوّه المنتج أو أن ينشوب حريق بسبب السخونة المفرطة داخل المنتج.
- ضع المنتج على سطح مستو وثابت ويكون كبيرًا بشكل كافٍ لتحمل المنتج.
- في حال سقوط المنتج، فقد يؤدي ذلك إلى إصابتك أو تحطمه.
- ثبت المنتج في مكان لا يحدث فيه تشويش كهرومغناطيسي.
- أبقِ المنتج بعيدًا عن أشعة الشمس المباشرة.
- فقد يلحق ذلك الضرر به.
- لا تضع المنتج على الأرض.
- فقد يتعرّض الأطفال الصغار وغيرهم فوقه.
- لا تثبت هذا المنتج على حائط في حال وجود احتمال تعرّضه للزيت أو رذاذ الزيت.
- فقد يلحق هذا ضررًا بالمنتج ويسبب سقوطه.
- بالنسبة للشاشات ذات الحواف المصقولة، يجب على المستخدم مراعاة وضع الشاشة حيث أن الحواف قد تسبب انعكاسات مزعجة من الضوء والسطوح المحيطة.

احتياطات عند نقل المنتج

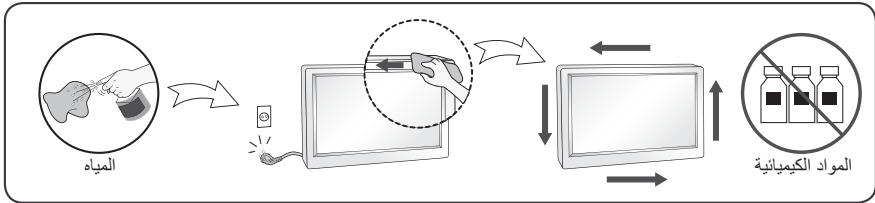


- احرص على إيقاف تشغيل المنتج.
- فقد تتعرّض لصعق كهربائي أو قد يتضرر المنتج.
- احرص على إزالة كل الكبلات قبل نقل المنتج.
- فقد تتعرّض لصعق كهربائي أو قد يتضرر المنتج.
- عند رفع المنتج أو تحريكه، لا تمسكه بالمقلوب بينما تمسك الحامل فقط.
- قد يتسبب هذا في سقوط المنتج، ما يؤدي إلى تلفه أو حدوث إصابة.
- لا تعرّض المنتج لصدمة عند نقله.
- فقد تتعرّض لصعق كهربائي أو قد يتضرر المنتج.
- تأكد من توجيه الشاشة نحو الأمام ومن إمساكها بيدك كإتيهما لنقلها.
- إذا أسقطت المنتج، فقد يؤدي استخدام المنتج المتضرر إلى حدوث صدمة كهربائية أو نشوب حريق.
- لا تضع المنتج وسطحه موجه للأسفل.
- فقد يؤدي ذلك إلى تلف شاشة TFT-LCD.

احتياطات عند استخدام/تنظيف المنتج



- لا تحاول أن تفكك المنتج أو تصلحه أو تعذله بنفسك.
- فقد يؤدي ذلك إلى نشوب حريق أو حدوث صدمة كهربائية.
- اتصل بخدمة عملاء LG لإجراء التصليحات.
- عند تنظيف المنتج، افصل سلك الطاقة وامسح بلطف مستخدماً قطعة قماش ناعمة لبقايا خدشه. لا تنظف المنتج باستخدام قطعة قماش رطبة أو ترش المياه أو أي وسائل أخرى مباشرة عليه. فقد يؤدي ذلك إلى حدوث صدمة كهربائية. (لا تستخدم موادًا كيميائية مثل البيززين أو مخففات الطلاء أو الكحول)
- أبقِ المنتج بعيدًا عن المياه.
- فقد يؤدي ذلك إلى نشوب حريق أو حدوث صدمة كهربائية.
- تجنّب درجات الحرارة المرتفعة ونسبة الرطوبة العالية.
- لا تضع مواد قابلة للاشتعال أو تخزّنها بالقرب من المنتج.
- إذ يوجد خطر وقوع انفجار أو نشوب حريق.
- حافظ دائمًا على نظافة المنتج.
- اجلس بوضعية مريحة وطبيعية عند التعامل مع المنتج.
- خذ قسطًا من الراحة بشكل منتظم عند استخدام المنتج لوقت طويل.
- لا تضغط على اللوحة أو تخدشها بيديك أو بواسطة عرض حاد مثل ظفر أو قلم رصاص أو قلم حبر.
- حافظ على مسافة مناسبة من المنتج واسترح من وقت لآخر.
- قد يضعف نظرك إذا نظرت إلى المنتج من مسافة قريبة جدًا أو لفترة طويلة جدًا.
- اضبط مستوى الدقة المناسب بالاستناد إلى دليل المستخدم.
- أبقِ ملحقات المنتج الصغيرة بعيدًا عن متناول الأطفال.
- عرض صورة ثابتة لمدة طويلة على الشاشة قد تترك صورة دائمة أو بقعة على الشاشة. لتجنب هذه المشكلة، استخدم شاشة توقف وقم بإيقاف تشغيل الطاقة عندما يكون هذا المنتج غير مستخدم. لا يشمل ضمان هذا المنتج الصور الدائمة أو البقع المسببة بواسطة الاستخدام لمدة طويلة.
- لا تستخدم منتجات تعمل بفولتية عالية بالقرب من شاشة. (مثال. صاعق الحشرات الكهربائي)
- قد يؤدي حدوث صدمة كهربائية إلى تعطل شاشة.
- رشّ المياه على قطعة قماش ناعمة مرّتين إلى 4 مرات واستخدمها لتنظيف الإطار الأمامي للمنتج؛ وامسح باتجاه واحد فقط. قد تسبب الرطوبة الزائدة ظهور بقع على المنتج.

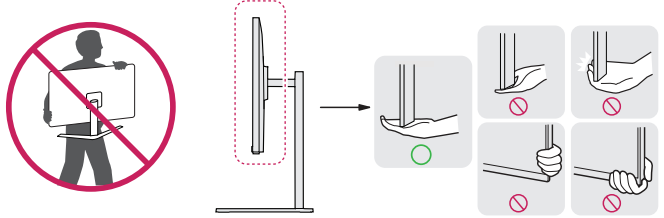


التركيب

رفع الشاشة ونقلها

يرجى ملاحظة النصيحة التالية لمنع تعرّض الشاشة للخدش أو التلف ولضمان نقلها بطريقة آمنة بغض النظر عن شكلها أو حجمها.

- يُوصى بنقل الشاشة في العلبة أو مادة التعبئة التي وردت فيها بالأساس.
- أفضل سلك الطاقة وكل الكبلات قبل نقل شاشة أو حملها.
- عند حمل الشاشة، ينبغي توجيه الشاشة بعيدًا عنك لمنعها من التلف.
- امسك الجهتين الجانبية والسفلية من إطار الشاشة بإحكام. تأكد من عدم الإمساك بالجزء الشفاف أو بمكبر الصوت أو بمنطقة شبكة مكبر الصوت.
- عند نقل شاشة كبيرة الحجم، ينبغي أن يكون هناك على الأقل شخصان.
- عند نقل شاشة، لا تعرّضه للصدمات أو لاهتزاز مفرط.
- عند نقل الشاشة، احملها في وضعية مستقيمة ولا قلبها أبدًا على جانبها أو تُميلها نحو اليمين أو اليسار.
- لا تستخدم القوة الزائدة لدرجة التسبب في إمالة/ثني هيكل الإطار، إذ قد يؤدي هذا إلى إلحاق الضرر بالشاشة.

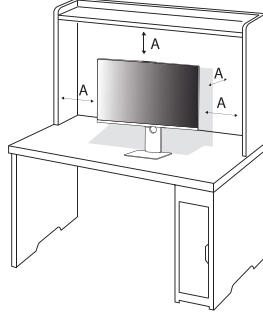


- عند حمل الشاشة، احرص على عدم إتلاف الأزرار البارزة.
- تجنب لمس سطح الشاشة في كل وقت، إذ قد يؤدي ذلك إلى إلحاق الضرر بها.
- عند توصيل الحامل بالشاشة، وجه الشاشة إلى الأسفل وضعها على طاولة مغطاة بقمّاش ناعم أو سطح مستوٍ لحمايتها من الخدوش.

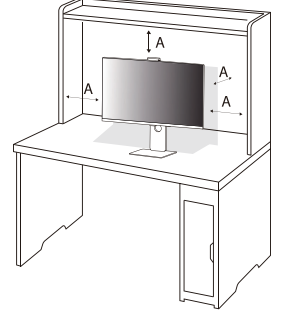
التثبيت على طاولة

- احمل شاشة وضعه على الطاولة بوضعية مستقيمة. ضع شاشة بعيداً عن الحائط بمسافة 100 مم على الأقل من أجل ضمان التهوية الكافية.

32SR83U/32U830SA



32U850SA



A: 100 مم



- افصل سلك الطاقة قبل نقل شاشة أو تثبيته. فهناك خطر حدوث صدمة كهربائية.
- احرص على استخدام سلك الطاقة المتوفر في علبة المنتج وقم بتوصيله بأخذ الطاقة المناسب.
- إذا احتجت إلى سلك طاقة آخر، فيرجى الاتصال بالوكيل المحلي أو بأقرب متجر للبيع بالتجزئة.

ضبط الزاوية

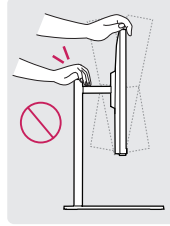
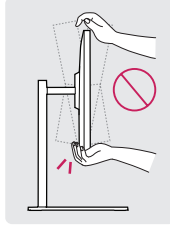
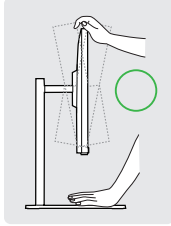
1 ضع شاشة المثبت على قاعدة الحامل في وضعية مستقيمة.

2 اضبط زاوية الشاشة.

يمكن ضبط زاوية الشاشة بإمالتها للأمام أو الخلف بزاوية تتراوح بين 5- درجات إلى 15 درجات للتمتع بالمشاهدة بشكل مريح. (32SR83U)
يمكن ضبط زاوية الشاشة بإمالتها للأمام أو الخلف بزاوية تتراوح بين 5- درجات إلى 20 درجات للتمتع بالمشاهدة بشكل مريح. (32U830SA/32U850SA)



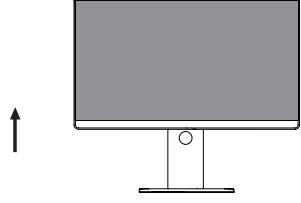
- لتجنب إلحاق الأذى بالأصابع لدى ضبط ارتفاع الشاشة، لا تمسك الجزء السفلي من إطار شاشة كما هو مبين أدناه.
- احرص على عدم لمس الشاشة أو الضغط عليها عند ضبط زاوية شاشة.



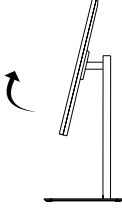
مميزة المحور (32U830SA/32U850SA)

تسمح هذه الميزة بتدوير جهاز العرض 90 درجة باتجاه عقارب الساعة.

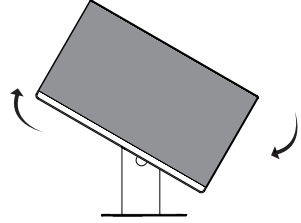
1 ارفع جهاز العرض إلى أقصى ارتفاع.



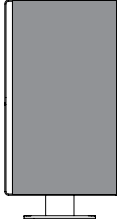
2 اضبط زاوية جهاز العرض باتجاه السهم كما هو مبين في الصورة.



3 قم بتدوير جهاز العرض باتجاه عقارب الساعة كما هو مبين في الصورة.



4 أكمل التثبيت عبر تدوير جهاز العرض 90 درجة كما هو مبين في الشكل.

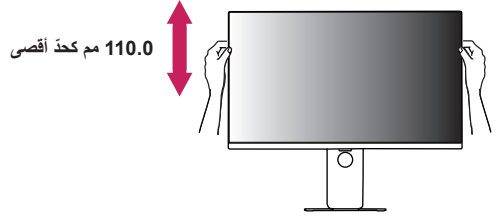


تحذير !

• لتجنب خدش قاعدة الحامل، تأكد من عدم ملامسة الحامل للشاشة عند تدوير الشاشة باستخدام ميزة المحور.

ضبط ارتفاع الحامل

1 تأكد من حمل الشاشة ونقلها بكلتا يديك.

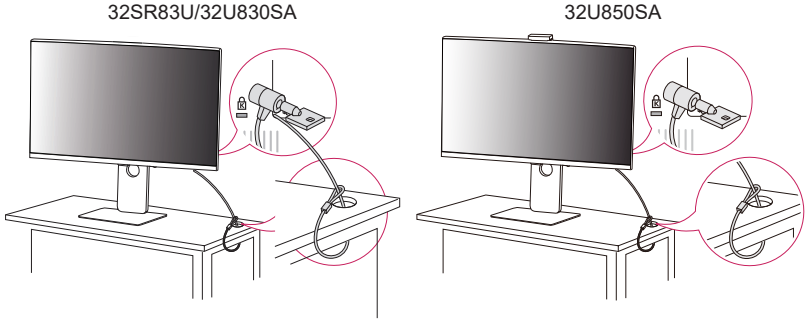


• لتجنب حدوث الإصابة عند ضبط الارتفاع، لا تضع يديك على الحامل.

استخدام قفل Kensington

لمزيد من المعلومات حول التركيب والاستخدام، راجع دليل المالك الخاص بقفل Kensington أو تفضل بزيارة الموقع <http://www.kensington.com>.

ركب شاشة على طاولة باستخدام كابل نظام أمان Kensington.



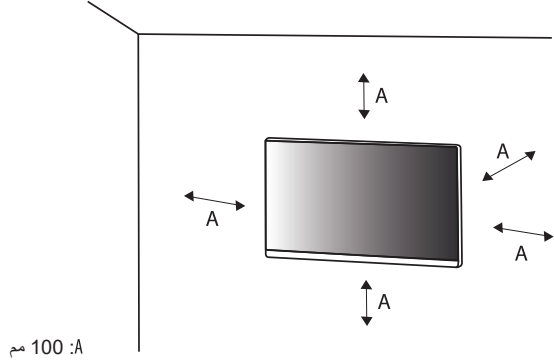
ملاحظة ✓

• إن نظام أمان Kensington ملحق اختياري. يمكنك الحصول على ملحقات اختيارية من معظم متاجر بيع الأجهزة الإلكترونية.

التركيب على الحائط

يتوافق شاشة هذا مع المواصفات المحددة للوح التركيب على الحائط أو أجهزة متوافقة أخرى.

- ركب الشاشة على مسافة تبعد 100 مم على الأقل من الحائط واترك ما يقارب من مساحة 100 مم على كل جانب من جانبي الشاشة لضمان توفير التهوية الكافية. يمكن الحصول على تعليمات التركيب المفصلة من متجر البيع بالتجزئة المحلي. أو يمكن مراجعة الدليل لمعرفة كيفية تركيب قوس تركيب على حائط مائل وإعداده.



تركيب لوح التركيب على الحائط

لتركيب شاشة على حائط، قم بتوصيل قوس تركيب على الحائط (اختياري) بالجهة الخلفية من شاشة. احرص على أن يكون قوس التركيب على الحائط مثبتت بإحكام بشاشة والحائط.

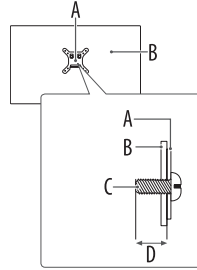
100x 100	التركيب على الحائط (مم)
L10 x M4	البرغي القياسي
4	عدد المسامير
LSW149	لوح التركيب على الحائط (اختياري)

ملاحظة

- استخدم المسامير المحددة ضمن معايير VESA.
- تتضمن مجموعة أدوات التركيب على الحائط دليل التركيب والقطع الضرورية كافة.
- إن قوس التركيب على الحائط ملحق اختياري. يمكنك الحصول على ملحقات اختيارية من البائع المحلي الذي تتعامل معه.
- قد يختلف طول المسامير باختلاف قوس التركيب على الحائط. إذا استخدمت مسامير يتعدى طولها الطول القياسي، فقد يلحق ذلك ضرراً بالمنتج من الداخل.
- لمزيد من المعلومات، يُرجى مراجعة دليل المستخدم الخاص بقوس التركيب على الحائط.
- احرص على عدم الضغط بقوة كبيرة أثناء تركيب اللوح على الحائط، فقد يلحق ذلك ضرراً بالشاشة.
- أزل الحامل قبل تثبيت شاشة على قوس تركيب على الحائط عن طريق تنفيذ إجراءات توصيل الحامل بالعكس.



- أفضل سلك الطاقة قبل نقل شاشة أو تركيبه لتجنب حدوث صدمة كهربائية.
- قد يؤدي تركيب شاشة على السقف أو حائط مائل إلى سقوطه، ما قد يؤدي إلى حدوث إصابة. استخدم قوس تركيب على الحائط معتمد من قبل LG واتصل بالبائع المحلي أو فني مؤهل.
- لتجنب حدوث إصابة، يجب تركيب هذا الجهاز بطريقة آمنة على الحائط وفقاً لتعليمات التركيب.
- قد يؤدي استخدام القوة المفرطة لتثبيت المسامير إلى إلحاق الضرر بشاشة. لن لا يغطي ضمان المنتج الأضرار الناتجة من اتباع هذه الطريقة.
- استخدم قوس التركيب على الحائط المسامير التي تتوافق مع معايير VESA. لن تغطي كفاءة المنتج الأضرار الناتجة من سوء استخدام قطع غير ملائمة أو استخدامها.
- يجب أن يبلغ طول كل مسامير مثبت 8 مم أو أقل عند قياس الطول من الجهة الخلفية من شاشة.



- A: لوح التركيب على الحائط
 B: الجهة الخلفية من شاشة
 C: البرغي القياسي
 D: الحد الأقصى 8 مم

التوصيلات

يمكنك توصيل أجهزة خارجية عديدة بالشاشة. قم بتغيير وضع الإدخال وتحديد الأجهزة الخارجية التي تريد توصيلها. للحصول على مزيد من المعلومات عن توصيلات الأجهزة الخارجية، يرجى مراجعة الدليل المرفق مع كل جهاز.

التوصيل بمنفذ

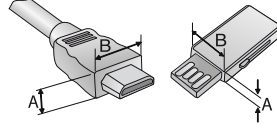
ليس بعض الكبلات متوفرًا. يدعم شاشة هذه الميزة Plug and Play*.
* Plug and Play: هي ميزة تمكن الكمبيوتر من التعرف على الأجهزة التي يثبتها المستخدم دون تهيئة الجهاز أو تدخل المستخدم عند تشغيله.



- إذا قمت بتشغيل الشاشة عندما تكون بارداً، فقد تومض الشاشة. هذا أمر طبيعي.
- لا تضغط على الشاشة بأصبعك لمدة طويلة فقد يسبب هذا تشويه مؤقت على الشاشة.
- تجنّب عرض صور ثابتة على الشاشة لفترة زمنية طويلة لمنع احتجاز الصورة. استخدم شاشة توقف إذا أمكن.
- قد يؤثر جهاز اتصالات لاسلكية تم وضعه بالقرب من الشاشة في جودة الصورة المعروضة.
- للحصول على أفضل اتصال، يجب ألا تتجاوز أطراف كبلات HDMI و وحدات USB 10 مم سمًا و 18 مم عرضًا. استخدم كابل إطالة داعم USB 2.0 إذا كان كابل USB أو بطاقة ذاكرة USB لا تلائم منفذ USB في الشاشة. (حسب الطراز)

* $A \geq 10$ مم

* $B \geq 18$ مم



وصلة HDMI

- عند توصيل كابل HDMI، يجب إيقاف تشغيل المنتج والأجهزة الخارجية وفصلهم عن مصدر الطاقة.
- تنسيق صوت HDMI المدعوم:
Dolby Digital Plus / Dolby Digital (32 كيلوهرتز / 44.1 كيلوهرتز / 48 كيلوهرتز)، PCM (32 كيلوهرتز / 44.1 كيلوهرتز / 48 كيلوهرتز)
- للتوافق مع مواصفات المنتج، استخدم كبل واجهة مغلف بقالب فريت، مثل كبل HDMI.
- أنواع كابلات HDMI الموصى بها
 - كبل HDMI®/TM عالي السرعة (أقصر من 3 أمتار)
 - كبل HDMI®/TM عالي السرعة مع إيثرنت
- استخدم كابلًا معتمدًا مع وجود شعار HDMI عليه. إذا لم تستخدم كابل HDMI معتمدًا، فقد لا تُعرض الشاشة أي بيانات أو قد يحدث خطأ في الاتصال.
- يرجى التحقق من إعدادات الكمبيوتر لديك في حال عدم سماع أي صوت في وضع HDMI. تتطلب بعض أجهزة الكمبيوتر تغيير إخراج الصوت الافتراضي يدويًا إلى HDMI.
- عند التوصيل بجهاز كمبيوتر من خلال منفذ HDMI، حدد الإدخال على جهاز الكمبيوتر.
- قد يتسبب ذلك في بعض مشكلات التوافق مع بعض أجهزة الكمبيوتر.

ملاحظة

- إذا كان الجهاز المتصل بمنفذ الإدخال يدعم HDMI Deep Color، فقد تُصبح الصورة لديك أوضح. ولكن إذا لم يدعمه الجهاز فقد لا يعمل جيدًا. في تلك الحالة، قم بتغيير إعداد [HDMI Deep Color] في الشاشة إلى وضع إيقاف التشغيل.
- [HDMI Deep Color] ← [] ← [عام] ← [الأجهزة الخارجية] ← [إعدادات HDMI] ← [HDMI Deep Color]

وصلة USB-C (لرفع التيار)

لإرسال إشارات الفيديو والصوت الرقمية من الكمبيوتر إلى شاشة.

ملاحظة

- لا يدعم USB-C الشحن السريع. محولات النوع للشحن السريع غير مدعومة أيضًا.
- إن تزويد الطاقة (PD)، ووضع DP البديل (DP عبر USB-C) مدعوم عبر منفذ (USB-C) (UPSTREAM).
- قد لا تعمل الميزات بشكل صحيح بحسب مواصفات الجهاز الموصول والبيئة.
- ليس منفذ USB-C مصممًا ليتم توصيله بمصدر طاقة شاشة وإنما بمصدر طاقة الكمبيوتر. قم بتوصيل المحوّل لتزويد شاشة بالطاقة.

توصيل جهاز USB (USB-IN)

32SR83U

- يمكن استخدام منفذ USB IN في جهاز الكمبيوتر والشاشة حسب الحالة.
- عند عرض الشاشة عبر منفذ USB-C (لرفع التيار)، يتم توصيل جهاز USB الموصل بالشاشة بجهاز الكمبيوتر. وإلا، يتم توصيل أجهزة USB الموصلة بالشاشة بجهاز الكمبيوتر.

32U830SA/32U850SA

- يمكنك استعمال أجهزة USB المتصلة بمنفذ USB In الخاص بالجهاز على الكمبيوتر الشخصي وwebOS. (*قد يكون لبعض أجهزة USB قيود على الاستخدام على webOS).
- يرجى استعمال وظيفة موزع التبدّل، اضغط مع الاستمرار على الزر OSD Up، أو اضغط على زر الإعدادات (⊗) في جهاز التحكم عن بعد، وحدد [⊗] < [عم] < [الأجهزة الخارجية] < [موزع التبدّل] في القائمة.
- * قد لا يتم تبديل أجهزة تخزين USB حسب الطراز. بعد إزالة جهاز تخزين USB، يوصى باستخدام موزع التبدّل.

ملاحظة

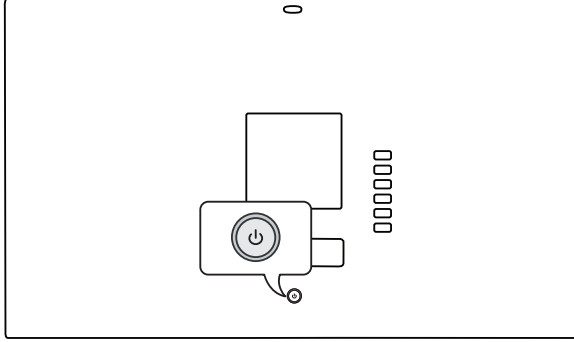
- يوصى بتثبيت كافة تحديثات Windows لإبقائه محدثًا قبل الاتصال بالمنتج الذي تريد استخدامه.
- ثبّاع الأجهزة الطرفية بشكل منفصل.
- يمكن توصيل لوحة مفاتيح أو ماوس أو جهاز USB بمنفذ USB.
- يدعم منفذ USB-IN (منفذ خفض التيار) جهاز USB 2.0.



- تنبيهات عند استخدام جهاز USB.
- قد لا يتم التعرف على جهاز USB مزوّد ببرنامج تعرّف تلقائي مثبت أو جهاز USB يستخدم برنامج التشغيل الخاص به.
- قد لا تعمل بعض أجهزة USB أو قد تعمل بشكل غير صحيح.
- يوصى باستخدام موزّع USB أو محرك أقراص صلبة مع تزويد الطاقة. (إذا كان التزويد بالطاقة غير كافٍ، فقد لا يتم التعرف على جهاز USB بشكل صحيح.)
- قد لا تعمل بعض موزعات USB. إن لم يتم اكتشاف جهاز USB المتصل باستخدام موزع USB، قم بتوصيله بمنفذ USB على الشاشة مباشرةً.
- قد لا يعمل توصيل قاعدة توصيل USB-C أو موزع USB-C بالشاشة.

القطع والأزرار

قد تختلف الصورة وفقاً للطرز.



- التشغيل (ضغط)
- القائمة السريعة (ضغط 1)
- الاختيار من القائمة (ضغط 2)
- إيقاف التشغيل 3 (ضغط مع الاستمرار)
- التحكم بمستوى الصوت
- التحكم في القائمة 2
- التحكم في القائمة 2

- 1 عندما تكون الشاشة قيد التشغيل، اضغط على زر مرة واحدة.
- 2 يمكنك استخدام الوظيفة عندما تتحكم في القائمة.
- 3 إيقاف تشغيل شاشة.

القائمة السريعة

لإيقاف التشغيل.	
لتغيير مصدر الإدخال.	
للوصول إلى القوائم الرئيسية.	
يخلق القائمة السريعة.	



معلومات المنتج

ظروف بيئة التشغيل

من 0 إلى 40 درجة مئوية	درجة حرارة التشغيل
أقل من 80 %	نسبة رطوبة التشغيل
من 20- إلى 60 درجة مئوية	درجة حرارة التخزين
أقل من 85 %	نسبة الرطوبة في مكان التخزين

مواصفات الوحدة اللاسلكية (LGSBWAC23)

شبكة LAN اللاسلكية (IEEE 802.11a/b/g/n/ac)

طاقة الإخراج (الحد الأقصى..)	نطاق التردد
16 ديسيبل مللي واط	2400 ~ 2483.5 ميجاهرتز
16 ديسيبل مللي واط	5150 ~ 5725 ميجاهرتز
16 ديسيبل مللي واط	5725 ~ 5850 ميجاهرتز

تقنية Bluetooth

طاقة الإخراج (الحد الأقصى..)	نطاق التردد
8 ديسيبل مللي واط	2400 ~ 2483.5 ميجاهرتز

يُمكن لقنوات النطاق أن تتغير حسب الدولة، فلا يُمكن للمستخدم تغيير تردد التشغيل أو تعديله. تم تكوين المنتج لجدول التردد الإقليمي. لاعتبارات خاصة بالمستخدم، يجب تركيب الجهاز وتشغيله على مسافة 20 سم على الأقل بين الجهاز والجسم.

تخضع المواصفات للتغيير من دون أي إشعار.
يعني الرمز ~ التيار المتردد، ويعني الرمز --- التيار المستمر.

الأبعاد: حجم شاشة (العرض x العمق x الارتفاع)

- بالحامل: 714 مم x 217 مم x 608.2 مم
- من دون الحامل: 714 مم x 23.5 مم x 420.2 مم

الوزن (بدون مواد التغليف)

- بالحامل: 7.7 كجم
- من دون الحامل: 5.5 كجم

مصادر الطاقة

32SR83U/32U830SA

- تصنيف الطاقة: 19 فولت --- 7.0 أمبير

32U850SA

- تصنيف الطاقة: 20 فولت --- 8.5 أمبير

محول التيار المتردد/المستمر

32SR83U

• الطراز: ADS-150KL-19N-3 190140E

الشركة المصنعة: Shenzhen Honor Electronic Co., Ltd

- الدخل: 100-240 فولت~ 60/50 هرتز 2.0 أمبير

- الخرج: 19 فولت --- 7.37 أمبير

• الطراز: A16-140P1A

الشركة المصنعة: CHICONY POWER TECHNOLOGY Co., Ltd.

- الدخل: 100-240 فولت~ 60/50 هرتز 2.0 أمبير

- الخرج: 19 فولت --- 7.37 أمبير

32U830SA

• الطراز: ADS-150KL-19N-3 190140E

الشركة المصنعة: Shenzhen Honor Electronic Co., Ltd

- الدخل: 100-240 فولت~ 60/50 هرتز 2.0 أمبير

- الخرج: 19 فولت --- 7.37 أمبير

• الطراز: A40-Z7370R190-140G0-E

الشركة المصنعة: MOSO POWER SUPPLY TECHNOLOGY CO., LTD

- الدخل: 100-240 فولت~ 60/50 هرتز 2.0 أمبير

- الخرج: 19 فولت --- 7.37 أمبير

32U850SA

• الطراز: AD10760LF

الشركة المصنعة: PI ELECTRONICS (H.K.) Ltd.

- الدخل: 100-240 فولت~ 60/50 هرتز 2.3 أمبير

- الخرج: 20.0 فولت --- 9.0 أمبير

• الطراز: ADS-180KL-20-3 200180E

الشركة المصنعة: Shenzhen Honor Electronic Co., Ltd

- الدخل: 100-240 فولت~ 60/50 هرتز 2.3 أمبير

- الخرج: 20.0 فولت --- 9.0 أمبير

توصيل الطاقة

W 65 : 32SR83U/32U830SA •

W 90 : 32U850SA •

وضع HDMI/USB-C DTV المدعوم (32SR83U)

التردد العمودي (هرتز)	التردد الأفقي (كيلوهرتز)	الاستبانة	
59.94	31.46	480p x 640	
60	31.5		
59.94	31.46	480p x 720	
60	31.5		
50	31.25	576p x 720	
50	37.5	720p x 1280	
59.94	44.95		
60	45		
50	28.12	1080i x 1920	
59.94	33.71		
60	33.75		
23.97	26.97	1080p x 1920	
24	27		
25	28.12		
29.97	33.71		
30	33.75		
50	56.25		
59.94	67.43		
60	67.5		
23.97	53.94		2160p x 3840
24	54		
25	56.25		
29.97	67.43		
30	67.5		
50	112.5		
59.94	134.86		
60	135		
23.97	53.94	2160p x 4096	
24	54		
25	56.25		
29.97	67.43		
30	67.5		
50	112.5		
59.94	134.86		
60	135		

وضع HDMI/USB-C PC المدعوم (32SR83U)

ملاحظات	التردد العمودي (هرتز)	التردد الأفقي (كيلوهرتز)	الاستبانة
	70.09	31.46	350 x 640
	70.08	31.46	400 x 720
	59.94	31.46	480 x 640
	60.31	37.87	600 x 800
	60	48.36	768 x 1024
	60.05	54.34	864 x 1152
[HDMI Deep Colour] عند إيقاف تشغيل	60.01	47.71	768 x 1360
	60.02	63.98	1024 x 1280
	60	67.5	1080 x 1920
[HDMI Deep Colour] عند تشغيل	59.95	88.78	1440 x 2560
	23.97	53.94	2160 x 3840
	24	54	
	25	56.25	
	29.97	67.43	
موصى به (عند إيقاف تشغيل [HDMI Deep Colour])	30	67.5	
	50	112.5	
	59.94	134.86	
موصى به (عند تشغيل [HDMI Deep Colour])	60	135	
	23.97	53.94	
	24	54	2160 x 4096
	25	56.25	
	29.97	67.43	
	30	67.5	
	50	112.5	
	59.94	134.86	
	60	135	

(32U830SA/32U850SA) HDMI

ملاحظات	التردد العمودي (هرتز)	التردد الأفقي (كيلوهرتز)	الاستبانة
	59.94	31.46	480 x 640
	60.31	37.87	600 x 800
	60.00	48.36	768 x 1024
عند إيقاف تشغيل [HDMI Deep Color]	59.96	47.36	768 x 1360
	60.00	67.50	1080 x 1920
	59.93	66.58	1080 x 1920
نسبة العرض الواسع 21:9	60.00	66.64	1080 x 2560
عند تشغيل [HDMI Deep Color]	59.95	88.78	1440 x 2560
نسبة العرض الواسع 32:9	59.97	66.62	1080 x 3840
نسبة العرض الواسع 21:9	60.00	98.75	1600 x 3840
موصى به (عند إيقاف تشغيل [HDMI Deep Color])	29.98	65.68	2160 x 3840
موصى به (عند تشغيل [HDMI Deep Color])	59.99	133.31	2160 x 3840

(32U830SA/32U850SA) USB-C

ملاحظات	التردد العمودي (هرتز)	التردد الأفقي (كيلوهرتز)	الاستبانة
	59.94	31.469	480 x 640
	60.31	37.87	600 x 800
	60.00	48.36	768 x 1024
	60.00	67.50	1080 x 1920
	59.93	66.58	1080 x 1920
عند تشغيل [HDMI Deep Color]	59.95	88.78	1440 x 2560
موصى به (عند إيقاف تشغيل [HDMI Deep Color])	29.98	65.68	2160 x 3840
موصى به (عند تشغيل [HDMI Deep Color])	59.99	133.31	2160 x 3840

إدخال فيديو (32U830SA/32U850SA) HDMI

ملاحظات	التردد العمودي (هرتز)	التردد الأفقي (كيلوهرتز)	وضع الاعتماد الأصلي (وضع الضبط المسبق)
	60	45.0	720P
	60	67.5	1080P
	60	135.0	2160P

معلومات حول إشعار البرامج مفتوحة المصدر

للحصول على التعليمات البرمجية للمصدر ضمن GPL، وLGPL، وMPL، والحصول على التراخيص مفتوحة المصدر الأخرى التي لديها التزامات للكشف عن التعليمات البرمجية الخاصة بالمصدر، المضمنة في هذا المنتج، وللوصول إلى كل أحكام الترخيص المشار إليها، وإشعارات حقوق النشر وكل الوثائق ذات الصلة، يرجى زيارة <https://opensource.lge.com>.

ستوفر LG Electronics أيضاً التعليمات البرمجية المفتوحة المصدر على قرص CD-ROM مقابل رسم يغطي تكلفة القيام بهذا التوزيع (مثل تكلفة وسائل النقل والشحن والتسليم) بناءً على طلب يُرسل عبر البريد الإلكتروني إلى opensource@lge.com. يسري هذا العرض لأي شخص يتسلم هذه المعلومات لمدة ثلاث سنوات بعد آخر عملية شحن لهذا المنتج.

التراخيص

لكل طراز تراخيص مختلفة. لمزيد من المعلومات حول التراخيص، قم بزيارة www.lg.com.



تم التصنيع بموجب ترخيص من Dolby Laboratories. وأن Dolby Audio، Dolby Atoms، Dolby Vision IQ، Dolby Vision، Dolby، ورمز الـ D المزوج جميعها علامات تجارية مسجلة لشركة Dolby Laboratories Licensing Corporation.



The Bluetooth® word mark and logos are registered trademarks owned by Bluetooth SIG, Inc. and any use of such marks by LG Electronics Inc. is under license. Other trademarks and trade names are those of their respective owners.

QUICK SET®

USB Type-C® and USB-C® are registered trademarks of USB Implementers Forum.
USB 2.0 Type-C™ is a trademark of USB Implementers Forum.

مواصفات كاميرا الويب (32U850SA)

CAM23PW		الطرز
80 مم x 44.23 مم x 23.1 مم		حجم (العرض x الارتفاع x العمق)
42 جم		الوزن
56 سم أو أكثر	التركيز البؤري	العدسة
76.9° ضلع قطري	مدى الرؤية	
1920 x 1080، 30 إطار في الثانية		وحدات البكسل
YUV2، MJPEG		تنسيق الإخراج
QVGA، VGA، HD، FHD		الصورة الناتجة
2		ميكروفون
نوع 4Pin		الصوت
تيار مستمر (DC) 5 فولت، 500 مللي أمبير كحد أقصى		الواجهة
نظام تشغيل شاشة الذكية webOS22 أو ما هو أحدث		الطاقة
		الطرز المدعومة

ملاحظة

- ركب الكاميرا في الجزء الخلفي من الشاشة حيث يمكن إرفاق المغناطيس.

احتياطات الاستخدام

- لا تترك المنتج في مكان مُعرّض للآتربة أو الرطوبة أو الحرارة أو الزيت أو أشعة الشمس المباشرة.
- احرص على عدم تبلل الكاميرا بأي سوائل. ثمة احتمالية لوقوع خطر تقصير الدائرة، في حالة تبلل الكاميرا بالسوائل.
- امسح برفق بقطعة قماش جافة لإزالة الغبار. إذا كان المنتج متسخًا جدًا، فُرش منظف معتدل التأثير على قطعة قماش ثم امسح المنتج. (لا تستخدم أي مواد متطايرة مثل المخفف أو الكحول أو البنزين. إذ قد يؤدي القيام بذلك إلى تلف سطح المنتج أو تدهور أداء وظائفه.)
- قد يؤثر وجود منتج كهرومغناطيسي (أجهزة اتصال لاسلكية مثل Wi-Fi و Bluetooth) بالقرب من الكاميرا على أدائها.
- يُرجى توخي الحذر حيث يمكن للكاميرا أن تسقط في حالة عدم تثبيتها وتركيبها بشكل آمن، أو عند إمالة الشاشة. فقد يلحق هذا التأثير ضررًا بالمنتج.

استكشاف الأخطاء وإصلاحها

هل ترى رسالة "تم العثور على Plug and Play (VESA DDC) جهاز عرض (شاشة) غير معروف"؟

• تحقق إذا كانت بطاقة الرسومات تدعم وظيفة Plug and Play.

لا يمكن التحكم في الشاشة بواسطة الريموت.

- تحقق من عدم وجود أي علق بين المنتج والريموت.
- تحقق مما إذا كانت البطاريات لا تزال تعمل وما إذا كانت مثبتة على نحو صحيح (+) إلى (+)، (-) إلى (-).
- استبدل البطاريات بأخرى جديدة.

يتوقف تشغيل شاشة فجأة.

- لتعطيل هذه الوظيفة، استخدم الريموت الخاص بك للذهاب إلى (⊗) ← [⊗] ← [عام] ← [النظام] ← [الوقت والمؤقت] ← [المؤقتات] ← [مؤقت النوم] ← [إيقاف].
- تحقق مما إذا كانت الأجهزة الخارجية تعمل معاً أم لا.
- تحقق من تنشيط خاصية الغلق التلقائي في الإعدادات المتعلقة بالوقت. إذا لم يكن هناك أي إشارة عندما يكون جهاز العرض قيد التشغيل، يتوقف جهاز العرض تلقائياً بعد 15 دقيقة من الخمول.

دقة 4K غير متاحة.

- هل تحققت من توصيل الكابل؟
- تحقق مما إذا كان الكابل متصلاً بشكل صحيح أم لا.
- يوصى باستخدام الملحقات المرفقة مع المنتج.
- هل تم تعيين الدقة ومعدل التحديث بشكل صحيح؟
- قم بتعيين الدقة ومعدل التحديث المناسبين في إعدادات الدقة بشاشة جهاز الكمبيوتر أو قائمة الخيارات الخاصة باللاعب.
- هل يدعم الجهاز الخارجي المتصل دقة 4K؟
- لا يتاح إلا على الأجهزة المتصلة التي تدعم دقة 4K.
- تحقق مما إذا كان الجهاز الخارجي المتصل يدعم دقة 4K.
- هل تم تمكين وظيفة [HDMI Deep Color]؟
- انتقل إلى (⊗) ← [⊗] ← [عام] ← [الأجهزة الخارجية] ← [إعدادات HDMI] ← [HDMI Deep Color] لتمكين الوظيفة.

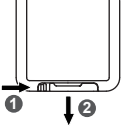
ما من صورة معروضة على الشاشة.

- هل سلك الطاقة الخاص بشاشة موصول؟
- تحقق مما إذا كان سلك الطاقة موصولاً بشكل صحيح في مقيس الطاقة.
- هل تظهر رسالة [لا توجد إشارة]؟
- تظهر هذه الرسالة عند عدم وجود كبل إشارة بين الكمبيوتر وشاشة أو عندما يكون مفصلاً. تحقق من الكبل وأعد توصيله.
- الصورة المعروضة على الشاشة غير ثابتة ومهتزة. تترك الصور المعروضة على شاشة ظلالاً.
- هل حددت الاستبانة المناسبة؟
- إذا كانت الدقة المحددة هي HDMI 1080i بتردد 60/50 هرتز (متشابه)، فقد تومض الشاشة. غير معدل الاستبانة إلى 1080p أو إلى معدل الاستبانة الموصى به.
- قد يتسبب عدم ضبط بطاقة الرسومات على معدل الاستبانة الموصى به (المثالي) بظهور نص غير واضح أو شاشة خافتة أو مساحة عرض مقطوعة أو عرض غير متحاذٍ.
- قد تختلف طرق الضبط بحسب الكمبيوتر أو نظام التشغيل وقد لا يتوفر بعض الاستبانات وفقاً لأداء بطاقة الرسومات. في هذه الحالة، اتصل بالجهة المصنعة للكمبيوتر أو بطاقة الرسومات للحصول على المساعدة.

تبقى الصورة على الشاشة.

- هل يحدث التصاق الصورة حتى عندما يكون شاشة متوقفاً عن التشغيل؟
- قد يؤدي عرض صورة ثابتة لفترة طويلة من الوقت إلى إلحاق ضرر بالشاشة، الأمر الذي يؤدي إلى بقاء الصورة على الشاشة.
- لإطالة العمر الافتراضي للشاشة، استخدم شاشة توقف.
- هل توجد بقع على الشاشة؟
- عند استخدام شاشة، قد تظهر بقع صغيرة (باللون الأحمر أو الأخضر أو الأزرق أو الأبيض أو الأسود) على الشاشة. هذا أمر طبيعي لشاشة LCD. وليس ذلك خطأ، كما أنه لا يتعلق بإداء شاشة.

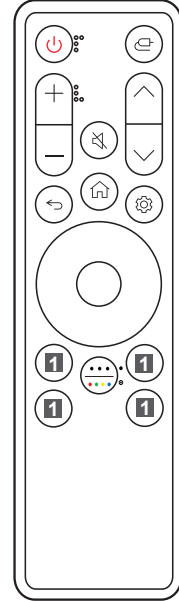
استبدال بطارية الريموت



استخدم بطارية CR2025، 3 V ذات الخلايا على شكل زر. استبدل البطارية بوحدة جديدة، ومن ثم أدخلها في علبه البطارية كما هو مبين.

- 1 ولفصل علبه البطارية الموجودة في الجزء الخلفي من الريموت، ادفع الختاف إلى الجانب ثم اسحبها.
- 2 احرص على محاذاة (+) جانب البطارية البديلة مع الملتصق الموجود على علبه البطارية وأدخلها بشكل صحيح.
- 3 ادفع علبه البطارية للداخل حتى تسمع صوت الإغلاق.

قد تختلف الرسوم التوضيحية عن الملحقات الفعلية.



⏻ الطاقة لتشغيل الشاشة أو إيقاف تشغيلها.

🏠 الإدخال لتحديد وضع الإدخال.

+/- أزرار مستوى الصوت لضبط مستوى الصوت.

🔇 كتم الصوت لكتم جميع الأصوات.

↔ أزرار البرنامج للتمرير عبر البرامج المحفوظة.

↩ الرجوع للعودة إلى المستوى السابق.

🏠 الصفحة الرئيسية لعرض قائمة الصفحة الرئيسية، مثل الوقت الحالي والطقس وقائمة التطبيقات والإدخال الخارجي.

⚙️ الإعدادات لجعل شاشة القائمة الرئيسية تظهر أو تختفي.

🕒 أزرار الاتجاهات و زر موافق تسمح لك بالتحرك في القوائم وتحديدتها وضبطها.

⋮ إجراءات أخرى / الأزرار الملونة تتيح لك عرض تفاصيل العنصر أو استخدام الأزرار ذات الألوان.

• ضغط

• ضغط مع الاستمرار

1 أزرار خدمة البث للاتصال بخدمة بث الفيديوها.

1 [🏠] لوحة معلومات المنزل للوصول إلى [لوحة معلومات المنزل].

1 [?] دليل المستخدم للوصول إلى [دليل المستخدم].

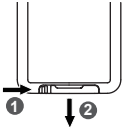
1 [★] FAV للوصول إلى قائمة البرامج المفضلة لديك.

(قد لا تتوفر بعض الأزرار والخدمات بحسب الطرازات أو المناطق).

ملاحظة

- تأكد من توجيه الريموت باتجاه مستشعر الريموت على الشاشة.
- يجب عدم تعريض البطاريات الداخلية والخارجية للمنتج للحرارة المفرطة مثل أشعة الشمس المباشرة أو النار أو ما شابه.
- في حال تم الاستبدال بالبطارية نوعاً غير صحيح، فسيؤدي ذلك إلى خطر نشوب حريق أو حدوث انفجار.

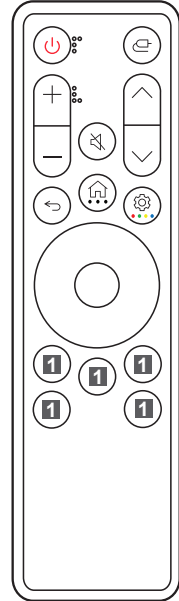
استبدال بطارية الريموت



استخدم بطارية 3 فولت، CR2025 ذات الخلايا على شكل زر. استبدل البطارية بوحدة جديدة، ومن ثم أدخلها في علبة البطارية كما هو مبين.

- 1 ولصقل علبة البطارية الموجودة في الجزء الخلفي من الريموت، ادفع الخفاف إلى الجانب ثم اسحبها.
- 2 احرص على محاذاة (+) جانب البطارية البديلة مع المصق الموجود على علبة البطارية وأدخلها بشكل صحيح.
- 3 ادفع علبة البطارية للداخل حتى تسمع صوت الإغلاق.

قد تختلف الرسوم التوضيحية عن الملحقات الفعلية.



- ⏻ التشغيل لتشغيل الشاشة أو إيقاف تشغيلها.
- ⏮ الإدخال لتحديد وضع الإدخال.
- + / - أزرار مستوى الصوت لضبط مستوى الصوت.
- 🔇 كتم الصوت لكتم جميع الأصوات.
- ⏪ / ⏩ أزرار البرامج تمر اللقائف عبر البرامج المحفوظة.
- ⏮ الرجوع للعودة إلى المستوى السابق.
- 🏠 الصفحة الرئيسية عرض القائمة الرئيسية، مثل الوقت الحالي والطقس وقائمة التطبيقات والإدخال الخارجي.
- ⋯ إجراءات أخرى إذا ضغطت مع الاستمرار على الزر، يتيح لك عرض تفاصيل العنصر.
- ⚙️ الإعدادات لجعل شاشة القائمة الرئيسية تظهر أو تختفي.
- ⋯ الأزرار الملونة إذا ضغطت مع الاستمرار على الزر، يتيح لك استخدام الأزرار ذات الـ 4 ألوان.
- ⌂ أزرار الاتجاه وموافق السماح لك بنقل القوائم وتحديدها وضبطها.
- 1 أزرار خدمة البث للاتصال بخدمة بث الفيديو.
- 1 لوحة القيادة الرئيسية دخول [لوحة القيادة الرئيسية].
- 1 دليل المستخدم دخول [دليل المستخدم].
- 1 FAV ☆ دخول قائمة البرامج المفضلة لديك.

(قد لا تتوفر بعض الأزرار والخدمات بحسب الطرازات أو المناطق).

ملاحظة

- تأكد من توجيه الريموت باتجاه مستشعر الريموت على الشاشة.
- يجب عدم تعريض البطاريات الداخلية والخارجية للمنتج للحرارة المفرطة مثل أشعة الشمس المباشرة أو النار أو ما شابه.
- في حال تم الاستبدال بالبطارية نوعاً غير صحيح، فسيؤدي ذلك إلى خطر نشوب حريق أو حدوث انفجار.

