

LG Sound Suite

Wi-Fi-LUIDSPREKER

Gebruikershandleiding

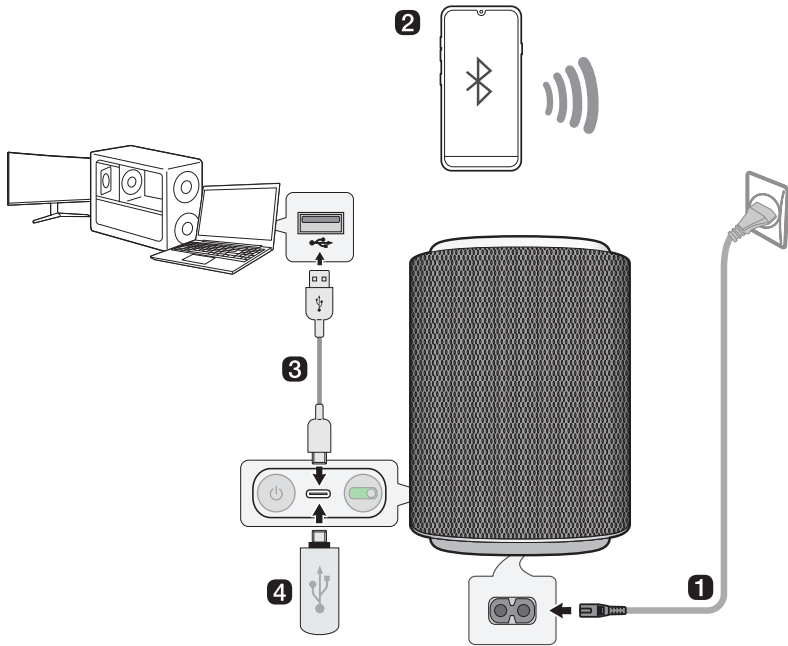
Lees deze handleiding zorgvuldig door voordat u uw set in gebruik neemt en bewaar het voor toekomstige naslag.

M7 / M5

Snelle handleiding voor luidsprekers

| De luidspreker aansluiten en gebruiken


- 1** Sluit het product aan met de stroomkabel. De voeding wordt automatisch geactiveerd.



2 Het product via Bluetooth verbinden met uw smartphone (→ Zie “Verbinding maken via Bluetooth”)

- 1 Druk herhaaldelijk op de knop **Bron**  op het apparaat totdat het lampje blauw gaat branden om de **Bluetooth**-modus te kiezen. Na een moment knippert de indicatielampje blauw.
- 2 Tik op de knop **Instellingen**  op uw smartphone en selecteer **Bluetooth**. Schakel de functie **Bluetooth** in. (**Uit** > **Aan**)
- 3 Zoek en selecteer 'LG Sound Suite-serie modelnaam'.
- 4 Als het product met uw smartphone is verbonden via **Bluetooth**, gaat de indicatielampje blauw branden.
- ! Als u het product niet kunt vinden via de **Bluetooth**-zoekfunctie van uw smartphone, houdt u dan de knop **Bron**  op het product langer dan 2 seconden ingedrukt terwijl u zich in de **Bluetooth**-modus bevindt.

3 Het product op een pc met een USB 2.0-kabel aansluiten (→ Zie “Verbinding maken via een USB 2.0-kabel”)

- 1 Druk herhaaldelijk op de knop **Bron**  op het product totdat het lampje oranje gaat branden om de USB Audio-modus te kiezen. Na een moment knippert de indicatielampje oranje.
- 2 Sluit het product aan op uw pc met een USB 2.0-kabel.
- 3 Wanneer het product is verbonden met het afspeelapparaat, licht het indicatielampje oranje op.
- 4 Zet de audio-uitgang op uw pc op USB Audio.
- 5 Kies een muziek-app op uw pc en start het afspelen.

4 Muziek vanaf de USB afspelen (→ Zie “Verbinding maken met een USB-opslagapparaat”)

- 1 Druk herhaaldelijk op de knop **Bron**  op het product totdat het lampje oranje gaat branden om de USB-stickmodus te kiezen. Na een moment knippert de indicatielampje oranje.
- 2 Steek het USB-opslagapparaat in de USB-poort op de achterkant van het product.
- 3 Wanneer het product is verbonden met het USB-opslagapparaat, licht de indicatielampje oranje op en wordt de muziek automatisch afgespeeld.

5 Het product verbinden met Wi-Fi (→ Zie “Verbinding maken met het product via de LG ThinQ-app”)



(Android)



(iOS)



- 1 Verbind uw smartphone met Wi-Fi.
- 2 Installeer de **LG ThinQ-app** via Google Play of App Store.
- 3 Open de **LG ThinQ-app** en volg de instructies.
- 4 Het product zal verbinding maken met uw smartphone en u kunt het product bedienen via de **LG ThinQ-app**.

Dolby Atmos FLEXCONNECT gebruiken

Het product kan worden aangesloten op LG Sound Suite-producten voor een topgeluid in elke kamer of plek. Verbinding is mogelijk via de Dolby Atmos FLEXCONNECT-instellingen van de **LG ThinQ-app**, zonder dat er ingewikkelde kabels nodig zijn. Sluit u LG Sound Suite-producten aan voor de beste geluidskwaliteit.

Scan de QR-code hieronder voor meer info over het gebruik van Dolby Atmos FLEXCONNECT met LG Sound Suite-producten.



✓ Opmerking

- W7 heeft een tv of soundbar nodig die Dolby Atmos FLEXCONNECT ondersteunt om verbinding te maken.
 - Nadat u de soundbar hebt geregistreerd in de **LG ThinQ-app**, sluit u de W7 aan via [Dolby Atmos FLEXCONNECT] in de **LG ThinQ-app**. (Kijk in de handleiding van de W7 voor gedetailleerde instructies over het aansluiten.)
- W7 kan aan een Dolby Atmos FLEXCONNECT-groep worden toegewezen, maar werkt niet in Dolby Atmos FLEXCONNECT-modus.

Snelle handleiding voor luidsprekers

- 2 De luidspreker aansluiten en gebruiken

Het product verkennen

- 6 Voorkant
- 10 Achterkant

Installatie

- 11 De stroom aansluiten

Verbinding maken

- 12 Verbinding maken met het product via de LG ThinQ-app
- 14 Verbinding maken via Bluetooth
- 16 Verbinding maken via een USB 2.0-kabel
- 18 Verbinding maken met een USB-opslagapparaat
- 20 Stereoluidsprekers aansluiten

Afspelen

- 22 Compatibel met Google Assistant
- 23 Werkt met Apple AirPlay
- 24 Verbinden met Spotify
- 24 Tidal Connect
- 25 LG Radio+

Verschillende instellingen voor het gebruiksgemak

- 26 MY-functie gebruiken
- 27 Room Calibration Pro gebruiken
- 29 Geluidseffecten gebruiken
- 31 Gebruik van Omgevingsverlichting
- 32 Verlichting in stand-bymodus gebruiken

- 32 Het product opnieuw instellen
- 33 Feedbackfunctie voor spraak-/audio-aanwijzingen

Dolby Atmos FLEXCONNECT gebruiken

- 34 Over Dolby Atmos FLEXCONNECT
- 37 Dolby Atmos FLEXCONNECT instellen met soundbar
- 40 Dolby Atmos FLEXCONNECT instellen met LG TV
- 42 Dolby Atmos FLEXCONNECT-aansluitcombinaties

Veiligheidsvoorschriften

- 46 Veiligheid en regelgeving
- 48 Voorkomen van productmisbruik

Vóór het melden van een slechte werking van het product

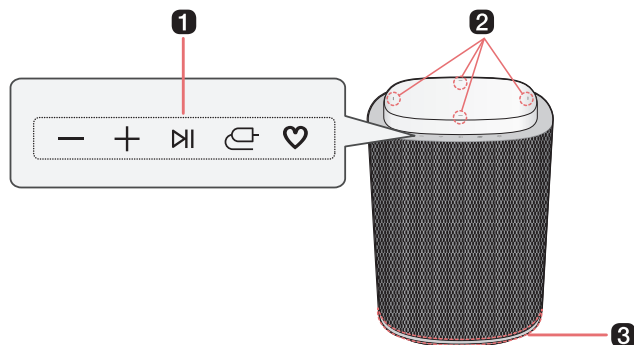
- 52 Problemen oplossen

Bijlage

- 57 Specificaties
- 59 Geregistreerde handelsmerken en licenties
- 60 Wat u moet weten over netwerkdiensten
- 60 Informatiebericht over Open Source-software
- 61 Het product behandelen

Het product verkennen

I Voorkant



1 Volume

Past het volume aan.

Afspelen/Pauzeren



- Afspelen/Pauzeren: Druk op de knop.
- Naar het volgende nummer gaan: Druk twee keer snel op de knop.
- Naar het vorige nummer gaan: Druk drie keer snel op de knop.

Bron

Druk herhaaldelijk op de knop om de gewenste functie of invoermethode te selecteren.

- Wi-Fi: Verbindt het product via Wi-Fi.
- **Bluetooth**: Verbindt het product via **Bluetooth**.
- Dolby Atmos FLEXCONNECT: Verbindt het product met andere LG Sound Suite-producten via Dolby Atmos FLEXCONNECT.
- USB: Verbindt het product via een USB 2.0-kabel of USB-opslagapparaat.

MY

- Druk op de knop om de **MY**-functies te gebruiken. (→ Zie "MY-functie gebruiken") Voordat u de **MY**-functies gebruikt, moet u deze instellen in de **LG ThinQ-app**.
- Druk twee keer op de knop om Room Calibration Pro te gebruiken. De luidsprekerklank is geoptimaliseerd voor uw luisterruimte. (→ Zie "Room Calibration Pro gebruiken")
- U kunt de **Volume**  en **MY**  knoppen op het product tegelijkertijd indrukken om de omgevingsverlichting in of uit te schakelen. (→ Zie "Gebruik van Omgevingsverlichting")

2 Ingebouwde microfoon

Dit wordt gebruikt bij het bedienen van Room Calibration Pro.

3 Indicatielampje

U kunt de werking en verbindingstatus van de luidspreker controleren. (→ Zie "Indicatielampje")

✓ Opmerking

- Het product zal automatisch uitschakelen als er gedurende 15 minuten geen ingangssignaal van een extern apparaat wordt waargenomen, om het energieverbruik te verminderen.
 - De microfoon wordt uitsluitend gebruikt voor audiofuncties en verzamelt geen geluid van de gebruiker.
-

⚠ OPGELET

Merk op dat tijdens het gebruiken van de Room Calibration Pro, het geluid plots luider kan worden tijdens de fase voor het optimaliseren van de geluidskwaliteit.

Indicatielampje

Voeding aan/uit




- Wanneer de stroom wordt ingeschakeld, licht het indicatielampje oranje op.
- De kleur van het indicatielampje kan verschillen, afhankelijk van de geselecteerde bron.

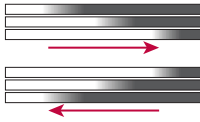


- Wanneer de stroom is uitgeschakeld, brandt het midden van het indicatielampje wit.
- Momenteel in stand-bymodus. Het product is klaar om signalen te ontvangen of een netwerkverbinding tot stand te brengen.



- Wanneer de stroom is uitgeschakeld, gaat het indicatielampje uit.
- Momenteel uitgeschakeld. Druk kort op de **Aan/Uit** -knop om het product te gebruiken.

Volume regelen



- Volume omhoog: Het lampje wordt langzaam feller van links naar rechts.
- Volume omlaag: Het lampje wordt langzaam minder fel van rechts naar links.
- Wanneer het volume het maximale niveau bereikt, wordt een gesproken melding of geluidssignaal afgespeeld.

Bron



Wi-Fi klaar

Het indicatielampje knippert groen.

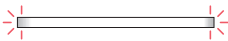


Wi-Fi verbonden

Het indicatielampje licht groen op.

Apple AirPlay, Google Cast, Spotify, Tidal Connect

Wanneer u muziek afspeelt via Apple AirPlay, Google Cast, Spotify of Tidal Connect, brandt het indicatielampje groen.



Stereomodus klaar

Het indicatielampje knippert wit.



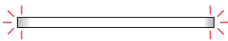
Stereomodus verbonden (links)

De linkerkant van het lampje gaat wit branden.




Stereomodus verbonden (rechts)

De rechterkant van het lampje gaat wit branden.



Dolby Atmos FLEXCONNECT gereed

- Het indicatielampje knippert 30 minuten wit.
- In Dolby Atmos FLEXCONNECT-modus, houd de **Bron**  knop op het product langer dan 2 seconden ingedrukt, en het indicatielampje zal 30 minuten wit knipperen.



Dolby Atmos FLEXCONNECT verbonden

Het indicatielampje licht wit op.

Bron



Bluetooth klaar

Het indicatielampje knippert blauw.



Bluetooth verbonden

Het indicatielampje brandt blauw.



USB-audio klaar / USB-opslagapparaat klaar

Het indicatielampje knippert oranje.



USB-audio verbonden / USB-opslagapparaat verbonden

Het indicatielampje brandt oranje.



Room Calibration Pro bezig

De verlichtingsindicator laat dynamische, veelkleurige lichtanimaties zien.



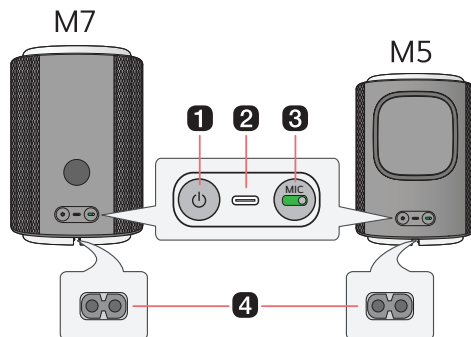
Room Calibration Pro voltooid

Het indicatielampje licht op met veelkleurige verlichting.

✓ Opmerking



Zodra de verbinding is voltooid, zal het indicatielampje oplichten met de omgevingsverlichtingskleur die is ingesteld via de **LG ThinQ-app**.

Achterkant



1 Aan/uit

Schakelt de luidspreker in of uit.

- Als u de **Aan/Uit** -knop langer dan 3 seconden ingedrukt houdt totdat alle knopverlichting oplicht wanneer u het product uitschakelt, wordt de wifi-verbinding gedeactiveerd. Om de wifi-verbinding te behouden, drukt u kort op de **Aan/Uit** -knop om het product uit te schakelen.

2 USB Audio-poort

Sluit een USB (Type-C)-audiokabel aan om het product met uw pc te verbinden en er muziek via af te spelen.

USB-poort

Sluit een USB (Type-C)-opslagapparaat aan om muziek af te spelen met het product.

3 MIC-schakelaar (microfoon)

Schakel de microfoon in of uit.

- De Room Calibration Pro-functies werken niet als de MIC-schakelaar uit staat.

4 AC IN

Steek de stekker in het stopcontact.

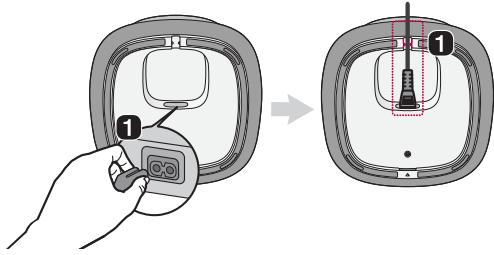
✓ Opmerking

- De microfoon wordt uitsluitend gebruikt voor audifuncties en verzamelt geen geluid van de gebruiker.
- De microfoon wordt alleen gebruikt voor de Room Calibration Pro-functie en niet voor Dolby Atmos FLEXCONNECT-kalibratie.

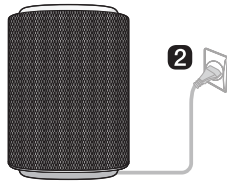
Installatie

| De stroom aansluiten

- 1 Sluit de stroomkabel aan op de **AC IN**-poort aan de onderkant van het product en leg de kabel netjes weg.



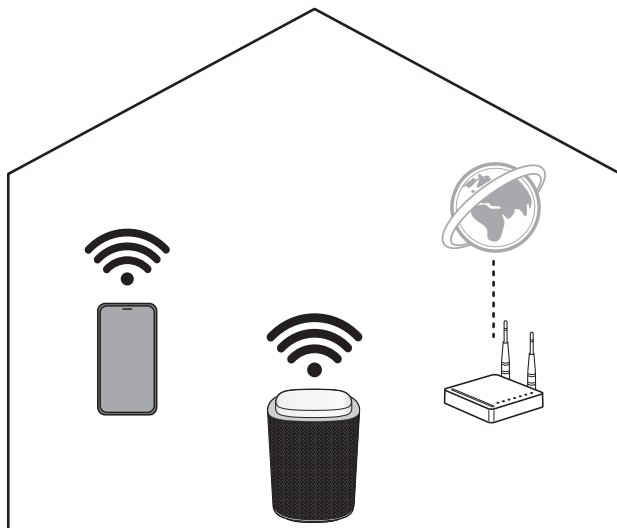
- 2 Steek de aangesloten voedingskabel in een stopcontact. De voeding wordt automatisch geactiveerd.



Verbinding maken

| Verbinding maken met het product via de LG ThinQ-app

Met de **LG ThinQ-app** kunt u het product met het netwerk verbinden en bedienen.



Controleer eerst het volgende.

- Hebt u een draadloze router?
 - Om uw smartphone en het product te verbinden via Wi-Fi, moet u een draadloze router hebben die met het internet verbonden is.
 - Zorg ervoor dat ze allebei met hetzelfde Wi-Fi-netwerk zijn verbonden.
 - Als het signaal van de draadloze router zwak is, kan er mogelijk geen verbinding gemaakt worden. Zet de router dichterbij de sound bar of plaats deze uit de buurt van obstakels.
- Is **Bluetooth** ingeschakeld op uw smartphone?
 - Schakel **Bluetooth** in op uw smartphone.
 - Als **Bluetooth** is ingeschakeld, kunt u eenvoudig verbinding maken met Wi-Fi. Als **Bluetooth** is uitgeschakeld, kan het product mogelijk niet worden geregistreerd op de **LG ThinQ-app**.
- De **LG ThinQ-app** is beschikbaar in de versies in onderstaande lijst.
 - Android™ OS: Versie 9.0 of hoger
 - iOS OS: Versie 16.0 of hoger
 - De minimum ondersteunde versies voor elk OS kunnen later veranderen.

De LG ThinQ app installeren en het product registreren

- 1 Ga naar Google Play of de App Store op uw smartphone en zoek de **LG ThinQ app** om deze te installeren.
- 2 Start de **LG ThinQ app** en log in op de app met uw account. Als u geen account hebt, kunt u ook een nieuwe aanmaken.
- 3 Druk op de knop **Toevoegen (+)** en volg de instructies op het scherm in de **LG ThinQ-app** om uw **Sound Suite**-producten te registreren.

✓ Opmerking

- De menu's voor instellingen kunnen variëren, afhankelijk van de fabrikant en het besturingssysteem van de smartphone.
- Google, Android, Google Play, Google Home en Google Cast zijn handelsmerken van Google LLC.
- Als het wachtwoord van de router speciale tekens bevat (zoals ` ' " + / \ ; : - _ ^ & () < >) of emoticons, kan de soundbar mogelijk niet verbonden worden. Het wordt aanbevolen om een wachtwoord in te stellen met een combinatie van Engelse letters en cijfers.
- Het wordt aanbevolen om het beveiligingstype van de draadloze router in te stellen op WPA2.



Verbinding maken via Bluetooth

U kunt muziekbestanden die zijn opgeslagen op een **Bluetooth**-apparaat afspelen of muziektoepassingen gebruiken om met dit product van muziek te genieten.



Controleer eerst het volgende.

De stappen om het apparaat met het product te verbinden via **Bluetooth** verschillen per type en model. Raadpleeg de gebruikshandleiding van uw extern apparaat voor meer informatie over het verbinden van het apparaat.

Selecteer **[Bluetooth]** in het menu **Instellingen** van uw smartphone. De items in het menu Instellingen kunnen variëren, afhankelijk van de fabrikant en het model van uw smartphone.

- 1 Schakel het product aan.
- 2 Druk herhaaldelijk op de knop **Bron**  op het apparaat totdat het lampje blauw gaat branden om de **Bluetooth**-modus te kiezen. Na een moment knippert de indicatielampje blauw. Als het lampje niet blauw knippert, houdt u de knop **Bron**  langer dan 2 seconden ingedrukt terwijl u zich in de **Bluetooth** -modus bevindt. **Bluetooth**-scannen en -verbinding zijn gedurende 1 minuut beschikbaar via uw smartphone.



- 3 Tik op de knop **Instellingen**  /  op uw smartphone en selecteer **Bluetooth**.
- 4 Schakel de functie **Bluetooth** in. (**Uit** > **Aan**)
- 5 U zal een lijst van te verbinden apparaten zien op uw smartphone. Zoek en selecteer 'LG Sound Suite-serie modelnaam'.



- 6 Als het product met uw smartphone is verbonden via **Bluetooth**, gaat de indicatielampje blauw branden.
- 7 Als u het product 'LG Sound Suite-serie modelnaam' niet kunt vinden, schakelt u **Bluetooth** uit en weer in op uw smartphone.
- 8 Open een muziektoepassing en luister naar muziek op de smartphone.


✓ **Opmerking**

- Hoe dichterbij het **Bluetooth**-apparaat u zich bij het product bevindt, hoe beter uw verbinding.
 - Als het product niet verbonden is met een **Bluetooth**-apparaat, brandt het midden van het indicatielampje blauw. Controleer de status van het **Bluetooth**-apparaat.
 - Als u het product niet kunt vinden via de **Bluetooth**-zoekfunctie van uw smartphone, houdt u dan de knop **Bron**  op het product langer dan 2 seconden ingedrukt terwijl u zich in de **Bluetooth**-modus bevindt.
 - Als u **Bluetooth** gebruikt, moet u het volume op een gepast niveau zetten.
-

Verbinding maken via een USB 2.0-kabel

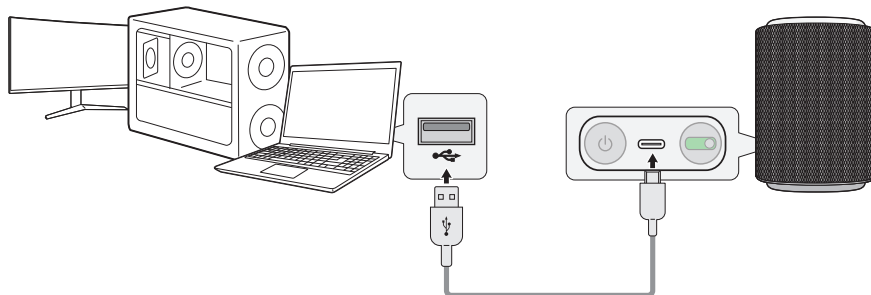
Controleer eerst het volgende.

- Dit product kan worden gebruikt met gaming PC's, laptops of spelconsoles* die UAC** (USB-audioklasse) ondersteunen.
 - PC's, laptops: met UAC 2.0
 - Spelconsole (PlayStation 4/5): UAC 1.0 ondersteuning
- * Als er geen audio-uitgang is wanneer de luidspreker en het apparaat (PS4/PS5/PC, enz.) verbonden zijn met een USB-kabel, schakel dan de UAC 2.0-optie in de **LG ThinQ-app** uit. Om de geconfigureerde instellingen toe te passen, houdt u de **Aan/Uit** (🔊)-knop langer dan 3 seconden ingedrukt om het product uit te schakelen en schakelt u het vervolgens weer in.
- ** UAC (USB Audio Class): De norm voor digitale audioverbinding die wordt gebruikt bij een USB-aansluiting en onderscheid maakt tussen 1.0 en 2.0 aan de hand van de overdrachtssnelheid en de gegevensomvang die wordt ondersteund.
- Het kan mogelijk niet goed werken, afhankelijk van de specificaties van het apparaat dat UAC (USB-audioklasse) ondersteunt. Neem contact op met de fabrikant van uw apparaat voor meer informatie.
- De pc-specificaties van de luidspreker zijn als volgt:
 - Windows OS: 10 versie 20H2
 - MAC OS: 11.2 versie
 - Het wordt aanbevolen om de luidspreker te gebruiken met deze versie of een nieuwere.
- Een beeldscherm of sommige smartphones op de luidspreker aansluiten via een USB C naar USB C-kabel levert mogelijk geen geluid op.

- 1 Druk herhaaldelijk op de knop **Bron**  op het apparaat totdat het lampje oranje gaat branden om de USB Audio-modus te kiezen. Na een moment knippert de indicatielampje oranje.



- 2 Sluit het product aan op uw pc met een USB 2.0-kabel.



- 3 Wanneer het product is aangesloten op het afspelaapparaat, licht het indicatielampje kort oranje op en schakelt vervolgens over naar de omgevingsverlichtingskleur die is ingesteld via de **LG ThinQ-app**.
- 4 Zet de audio-uitgang op uw pc op USB Audio.
- 5 Kies een muziek-app op uw pc en start het afspelen.


✓ **Opmerking**

- Als u geen USB 2.0-kabel hebt, moet u deze apart aanschaffen.
- Bij gebruik van de USB-audiomodus wordt aanbevolen om een USB-IF-gecertificeerde kabel van maximaal 1,2 m te gebruiken die USB 2.0 High-Speed ondersteunt.
- Het gebruik van een USB 2.0-kabel die niet gecertificeerd is of langer is dan 1,2 m kan leiden tot verminderde operationele stabiliteit.

Verbinding maken met een USB-opslagapparaat

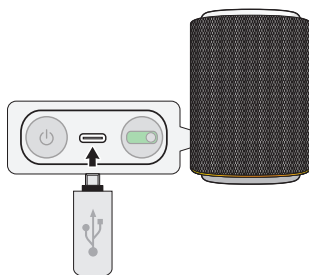
Geniet van geluid van hoge kwaliteit door een USB-opslagapparaat met muziekbestanden op het product aan te sluiten.

Het product op een USB-opslagapparaat aansluiten

- 1 Druk herhaaldelijk op de knop **Bron**  op het apparaat totdat het lampje oranje gaat branden om de USB-stickmodus te kiezen. Na een moment knippert de indicatielampje oranje.



- 2 Steek het USB-opslagapparaat in de **USB**-poort op de achterkant van het product.
 - Als het USB-opslagapparaat geen USB-C-poort heeft, is een USB-C-adapter vereist.
 - Het product kan geen inhoud afspelen van apparaten die zijn aangesloten via een hub voor USB-opslagapparaten of een kabel voor USB-opslagapparaten.
 - Het product is alleen bedoeld voor standaard USB-sticks. Het kan niet worden aangesloten op een USB-opslagapparaat, USB-type MP3-speler, externe harde schijf of kaartlezer waarvoor een afzonderlijk stuurprogramma moet worden geïnstalleerd.



- 3 Wanneer het product is aangesloten op het USB-opslagapparaat, licht het indicatielampje kort oranje op en schakelt vervolgens over naar de omgevingsverlichtingskleur die is ingesteld via de **LG ThinQ-app**. Daarna speelt de muziek automatisch af.
 - Afspelen/Pauzeren: Druk op de knop **Afspelen/Pauze** .
 - Naar het volgende nummer gaan: Druk twee keer snel op de knop **Afspelen/Pauze** .
 - Naar het vorige nummer gaan: Druk drie keer snel op de knop **Afspelen/Pauze** .

✓ **Opmerking**

- Het wordt aanbevolen om een aparte verlengkabel te kopen om USB-opslagapparaten eenvoudiger aan en los te koppelen.
- Bij USB-opslagapparaten met een groot geheugen kan het enkele minuten duren om door bestanden te bladeren.
- LG Electronics is niet verantwoordelijk voor verlies van gegevens. Maak altijd een reservekopie van de gegevens op uw USB-opslagapparaat om de schade als gevolg van verlies van gegevens te beperken.
- Alleen FAT16/FAT32/NTFS-indelingen worden ondersteund. Het exFAT-formaat wordt niet ondersteund.
- Gebruik de USB-poort van dit product alleen voor het afspelen van een mediabestand. U kunt geen externe apparaten opladen via de USB-poort.

Ondersteunde USB-opslagapparaten

- USB flash-apparaat

Dit product herkent sommige USB-opslagapparaten mogelijk niet.

Specificaties voor afspeelbare bestanden

Bestandsextensie	Bemonsteringsfrequentie / Bitrate
MP3	32 kHz - 48 kHz / 8 kbps - 320 kbps
AAC	32 kHz - 48 kHz / 8 kbps - 320 kbps
OGG	32 kHz - 48 kHz / 64 kbps - 320 kbps

Bestandsextensie	Bemonsteringsfrequentie
FLAC (16 bit/24 bit)	32 kHz, 44,1 kHz, 48 kHz, 88,2 kHz, 96 kHz, 176,4 kHz, 192 kHz
WAV (16 bit/24 bit)	32 kHz, 44,1 kHz, 48 kHz, 88,2 kHz, 96 kHz, 176,4 kHz, 192 kHz

- Aantal afspeelbare bestanden: Maximaal 2000
- Maximum aantal mappen: Maximaal 200
- Dit product kan geen bestanden afspelen die worden beveiligd door DRM (Digital Rights Management).
- Dit product kan geen videobestanden van een USB-opslagapparaat afspelen.

Stereoluidsprekers aansluiten

U kunt stereoluidsprekers aansluiten met behulp van de functie voor het aansluiten van luidsprekers.

Stereo-modus

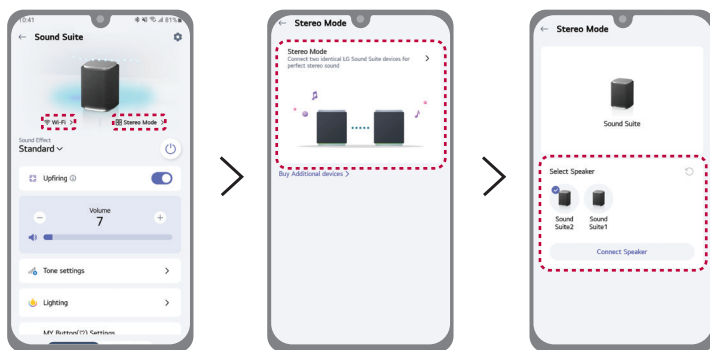
Met de Stereo-modus kunt u met dezelfde twee luidsprekers genieten van stereogeluid.

Controleer eerst het volgende.

- Er zijn twee dezelfde luidsprekers nodig. (Bijvoorbeeld twee M7-units of twee M5-units)
- Zet de **LG ThinQ-app** op uw smartphone en volg de instructies op het scherm om het product te registreren. (→ Zie "Verbinding maken met het product via de LG ThinQ-app")

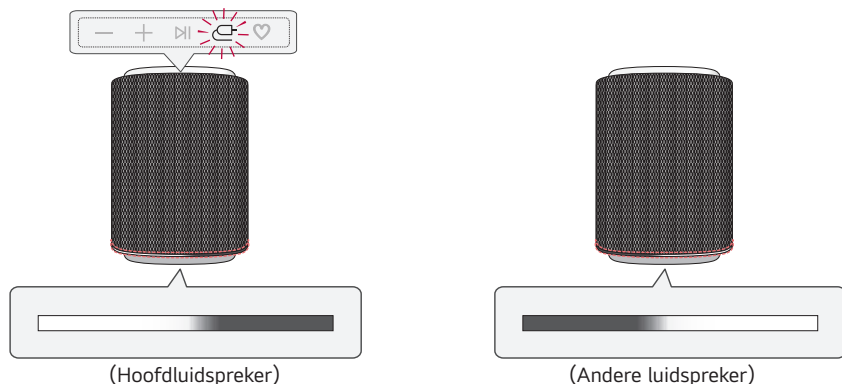
1 Kies [Stereo Mode](Stereomodus) in de **LG ThinQ-app**.

2 Kies [Stereo Mode](Stereomodus) en sluit de andere luidsprekers een voor een aan.



3 U ziet het indicatielampje op de luidsprekers.

- Hoofdluidspreker: De linkerkant van het indicatielampje licht wit op, de achtergrondverlichting van de knop **Bron**  licht wit op en de luidspreker geeft het geluid van het linkerkanaal weer.
- Andere luidspreker: De rechterkant van het indicatielampje licht wit op en de luidspreker geeft het geluid van het rechterkanaal weer.



✓ Opmerking

- Wanneer u de stereomodus gebruikt, kunt u de posities van het linker- en rechterkanaal van de luidspreker wijzigen via de **LG ThinQ-app**.
 - Als u tijdens een verbinding in stereomodus overschakelt naar Dolby Atmos FLEXCONNECT-modus, wordt de stereomodus automatisch verbroken.
 - U kunt de stereomodus verbreken met behulp van de **LG ThinQ-app** of door het product te resetten. De stereomodus kan niet worden verbroken door het apparaat uit en weer in te schakelen of door de stekker uit het stopcontact te halen en weer aan te sluiten. Zelfs als u het apparaat in de stereomodus uit- en weer inschakelt, zal het apparaat automatisch opnieuw verbinding maken met dezelfde modus.
 - Afhankelijk van de netwerkomgeving kan deze functie mogelijk niet goed werken.
 - Wanneer u de stereomodus gebruikt, worden de functies en status van de andere luidsprekers gesynchroniseerd met de hoofdluidspreker. (Volume, Audiowaarschuwingen, automatisch Energiebeheer, Slaaptimer, Omgevingsverlichting, Stand-bymodus verlichting)
-

Afspelen

Controleer eerst het volgende.

- Wees u ervan bewust dat sommige functies, specificaties, diensten en/of inhoud ("Functies") in sommige landen mogelijk niet beschikbaar zijn. De Functies kunnen verschillen per land en zijn onderhevig aan wijzigingen zonder voorafgaande kennisgeving. De Functies zijn mogelijk niet beschikbaar in sommige talen. Raadpleeg lg.com voor de status van diensten per land.
- Wanneer het product is aangesloten via Dolby Atmos FLEXCONNECT of is ingesteld op 'Ander' product in de stereomodus, is het mogelijk dat het product niet kan worden gevonden bij gebruik van Google Cast, AirPlay, Spotify of Tidal.

| Compatibel met Google Assistant

Bedien uw apparaat met enkel uw stem, met hulp van Google Assistant.

Als u een compatibel apparaat met Google Assistant geactiveerd en met ingebouwde Google Cast hebt, kunt u dit apparaat toevoegen in uw Google Home-app. U zal muziek kunnen afspelen, nummers overslaan of het afspelen stoppen en het volume kunnen aanpassen - vraag het gewoon aan Google Assistant.

Vereisten

- Apparaat met Google Assistant ingeschakeld (afzonderlijk verkocht)
- Dit product moet zijn verbonden met het internet.
- Dit apparaat moet zijn geregistreerd in de **Google Home**-app.



Google Cast™ gebruiken

U kunt via dit product naar uw favoriete muziek luisteren door middel van honderden Google Cast-compatibele apps op uw telefoon, tablet of laptop.



Tik eenvoudigweg op de knop **Cast** in apps die u al kent en leuk vindt. Geen nieuwe logins of downloads vereist. Gebruik uw telefoon om te zoeken, af te spelen, te pauzeren en het volume te verhogen, van om het even waar in huis.

Ga voor meer informatie over Google Cast, met inbegrip van een lijst met Google Cast-compatibele apps, naar g.co/cast/audio

Download de **Google Home**-app om meerdere kamers uit te rusten met Google Cast-compatibele luidsprekers.

Werkt met Apple AirPlay

Met dit product kan u naar de muziek op uw iOS-apparaat luisteren via AirPlay.

✓ Opmerking

- Zorg ervoor dat dit product en uw iOS-apparaat met hetzelfde Wi-Fi-netwerk zijn verbonden.
 - Zorg ervoor dat uw iOS-apparaat werkt op iOS 11.4 of later.
 - De AirPlay 2-ingeschakelde luidsprekers zijn nodig om te streamen naar meerdere luidsprekers.
-

Muziek streamen via AirPlay

- 1 Open een muziekspeler-app of het Bedieningscentrum op uw iOS-apparaat.
- 2 Tik op AirPlay (📶).
- 3 Kies uw product om naar muziek te luisteren. U kan AirPlay 2-ingeschakelde luidsprekers kiezen.



Apple®, AirPlay®, iPad®, iPad Air®, iPad Pro® en iPhone® zijn handelsmerken van Apple Inc., geregistreerd in de VS en andere landen.

Het gebruik van de uitrusting met de Apple-badge, betekent dat een accessoire werd ontworpen om specifiek te werken met de technologie die in de badge wordt aangegeven en door de ontwikkelaar werd gecertificeerd als overeenkomstig de prestatienormen van Apple.

Om deze AirPlay 2-ingeschakelde luidspreker te bedienen, is iOS 11.4 of later vereist.

| Verbinden met Spotify

Gebruik je telefoon, tablet of computer als een afstandsbediening voor Spotify. Ga naar spotify.com/connect om te leren hoe je dat doet.



De Spotify-software is onderhevig aan licenties van derden, die hier gevonden kunnen worden: <https://www.spotify.com/connect/third-party-licenses>.

| Tidal Connect

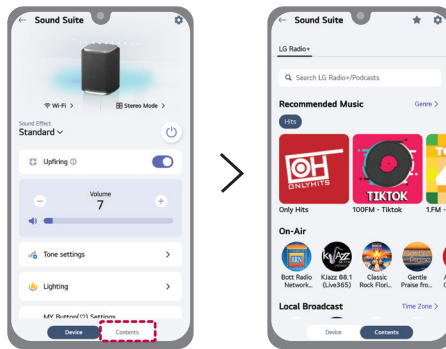
Gebruik uw telefoon, tablet of computer als een afstandsbediening voor Tidal. Ga naar tidal.com/connect voor meer informatie.



LG Radio+

U kunt naar de radio en podcasts luisteren via de **LG ThinQ-app**.


Gebruik LG Radio+ door het tabblad [Contents](Inhoud) onderaan het scherm van de **LG ThinQ-app** te selecteren.



Verschillende instellingen voor het gebruiksgemak

MY-functie gebruiken

Met de **MY**-functie kunt u uw muziek snel en eenvoudig afspelen.

- 1 Stel uw **MY**-functie in de **LG ThinQ-app** in. Volg de instructies om een afspeellijst en volumeniveau in te stellen.
- 2 Druk op de knop **MY** .



✓ **Opmerking**

- Om de **MY**-functie te gebruiken, geeft u toestemming voor mediatoegang.
 - Het indicatielampje knippert wit in de volgende gevallen:
 - De **MY**-functie is niet ingesteld in de **LG ThinQ-app**.
 - De knop **MY**  werkt mogelijk niet correct onder de volgende omstandigheden:
 - Het apparaat dat is aangesloten op de luidspreker is niet verbonden met het netwerk.
 - De muziekstreamingservice die aan de **MY**-functie is toegewezen, heeft geen account.
 - De mediatoegang is uitgeschakeld.
 - De **MY**-functie is niet ingesteld in de **LG ThinQ-app**.
-

Room Calibration Pro gebruiken

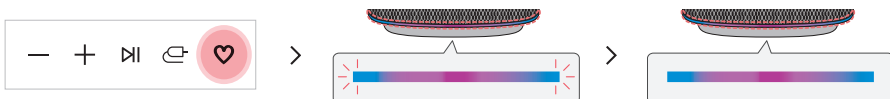
Met deze technologie kan u het geluid van het product analyseren en de geluidsinstellingen afstemmen. Merk op dat wanneer u Room Calibration Pro start, het product meer geluid dan verwacht kan maken.

Controleer eerst het volgende.


- Als de microfoon is uitgeschakeld, kan de functie Room Calibration Pro niet worden gebruikt. Zet de **MIC-schakelaar (microfoon)** aan de achterkant van het product op AAN. (UIT > AAN)
- De microfoon wordt uitsluitend gebruikt voor audiofuncties en verzamelt geen geluid van de gebruiker.

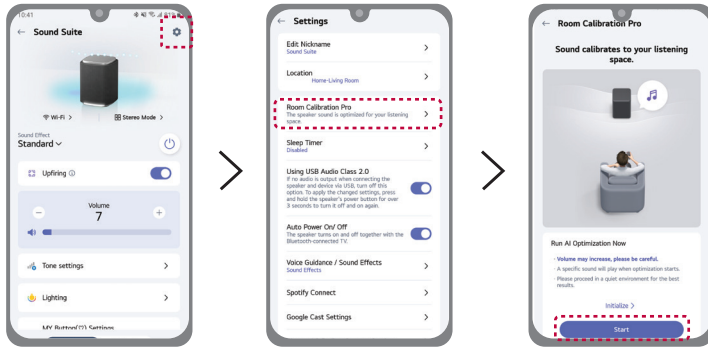
Room Calibration Pro op het product gebruiken

- 1 Druk twee keer op de knop **MY** (♥).
- 2 Het lampje op het product geeft dynamische, veelkleurige lichtanimaties weer en Room Calibration Pro start automatisch.
- 3 Na een ogenblik geeft het indicatielampje op het product veelkleurige verlichting weer en is Room Calibration Pro voltooid.



Room Calibration Pro in de LG ThinQ-app gebruiken

- 1 Klik op de knop **Instellingen**  in de **LG ThinQ-app**.
- 2 Kies [**Room Calibration Pro**] → [Start] en volg de instructies op het scherm in de **LG ThinQ-app**.



✓ **Opmerking**

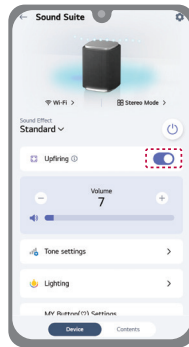
De functie Room Calibration Pro werkt niet als de Dolby Atmos FLEXCONNECT-functie aanstaat.

Geluidseffecten gebruiken

Gebruik van Upfiring(Upfiring)

U kunt de Upfiring-functie gebruiken in de **LG ThinQ-app**.

Upfiring is een technologie die de geluidskwaliteit verbetert door virtuele luidsprekerkanalen toe te voegen.

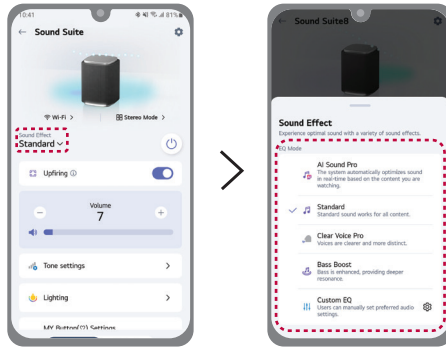


✓ **Opmerking**

Wanneer het AI Sound Pro geluidseffect in gebruik is, kan de Upfiring functie niet worden uitgeschakeld.

Verschillende geluidseffecten gebruiken

U kunt verschillende geluidseffecten kiezen via de **LG ThinQ-app**.



Geluidseffecten	Beschrijving
AI Sound Pro	Kunstmatige intelligentie selecteert de optimale geluidinstellingen volgens uw omgeving.
Standard	U kunt van geoptimaliseerd geluid genieten.
Clear Voice Pro	Verbeterd de helderheid van stemmen.
Bass Boost	Lage tonen worden versterkt.
Custom EQ(Aangepaste EQ)	U kunt het geluidseffect aanpassen aan uw persoonlijke voorkeur.

Gebruik van Omgevingsverlichting

Omgevingsverlichting creëert een meer meeslepende sfeer.

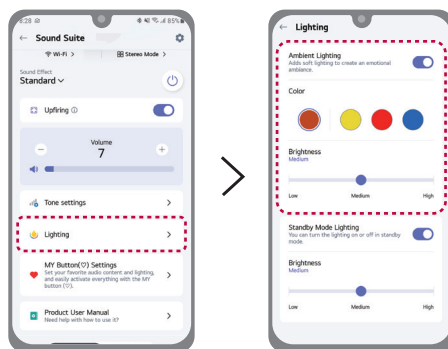
Gebruik van Omgevingsverlichting op het product

U kunt de **Volume**  en **MY**  knoppen op het product tegelijkertijd indrukken om de omgevingsverlichting in of uit te schakelen. De kleur en helderheid van de omgevingsverlichting kunnen worden aangepast via de **LG ThinQ-app**. Raadpleeg de volgende informatie. (→ Zie “Gebruik van omgevingsverlichting in de LG ThinQ-app”)



Gebruik van omgevingsverlichting in de LG ThinQ-app

U kunt de omgevingsverlichting in- of uitschakelen met de **LG ThinQ-app**. Na het inschakelen van de omgevingsverlichting, stel de gewenste kleur en helderheid in.

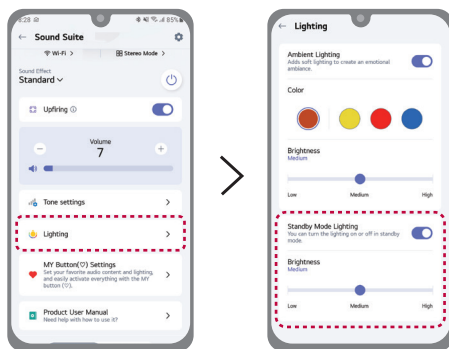


✓ Opmerking

- De functie voor omgevingsverlichting is beschikbaar in alle functies, ongeacht muziekweergave.
- Het indicatielampje heeft voorrang op de omgevingsverlichting.
- Kijk niet rechtstreeks naar het lichtgevende deel wanneer de functie voor omgevingsverlichting is ingeschakeld.
- Als de verlichtingshelderheid te fel is, schakel dan de kamerverlichting in of schakel de omgevingsverlichting uit.

Verlichting in stand-bymodus gebruiken

U kunt de stand-bymodus verlichting in- of uitschakelen en de helderheid aanpassen met de **LG ThinQ-app**.



Het product opnieuw instellen

Als de netwerkverbinding niet stabiel is, zult u deze moeten resetten. Als het Wi-Fi-netwerk werd veranderd, moet u het product opnieuw instellen en het opnieuw met uw smartphone verbinden.

Hoe opnieuw instellen

- 1 Houd de **Aan/uit** (⏻)-knop op het product langer dan 10 seconden ingedrukt totdat u een geluidssignaal hoort.
- 2 Alle knopverlichting knippert vier keer en alle draadloze netwerkinstellingen en volumeconfiguraties op het product worden gewist.

✓ **Opmerking**

Na het opnieuw instellen van het product, zal u het product ook opnieuw met de smartphone via Wi-Fi moeten verbinden op de **LG ThinQ-app**.

Hoe de draadloze netwerkverbinding(en) te deactiveren.

Houd de knop **Aan/uit** (⏻) langer dan 3 seconden ingedrukt om het product uit te schakelen.

Feedbackfunctie voor spraak-/audio-aanwijzingen

Wanneer u een functie of geluid selecteert, wordt de huidige status van het product aangegeven door middel van spraak (alleen Engelstalig) of geluidssignalen.

U kunt overschakelen naar spraak- of audiosignalen, of de functie uitschakelen met behulp van de **LG ThinQ-app**.

✓ **Opmerking**

- Spraak-/audiofeedback en productvolumeregeling werken samen van 7 tot 13. Het feedbackniveau van de spraak-/audiosignalen kan echter niet worden aangepast tot onder 7 of boven 13.
 - Tijdens de feedback van spraak-/audiosignalen worden alle geluiden, behalve de feedback van spraak-/audiosignalen, tijdelijk zachter.
-

Dolby Atmos FLEXCONNECT gebruiken

Over Dolby Atmos FLEXCONNECT

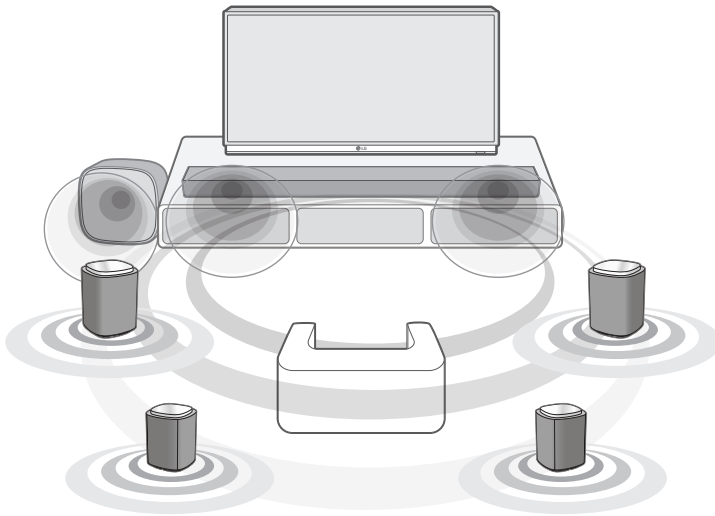
LG Sound Suite-verbinding

Dit product kan worden aangesloten op andere LG Sound Suite-producten voor een topgeluid in elke ruimte of locatie. Zonder ingewikkelde bedrading kunt u genieten van optimaal geluid door andere LG Sound Suite-producten aan te sluiten via de Dolby Atmos FLEXCONNECT-instellingen in de **LG ThinQ-app**.

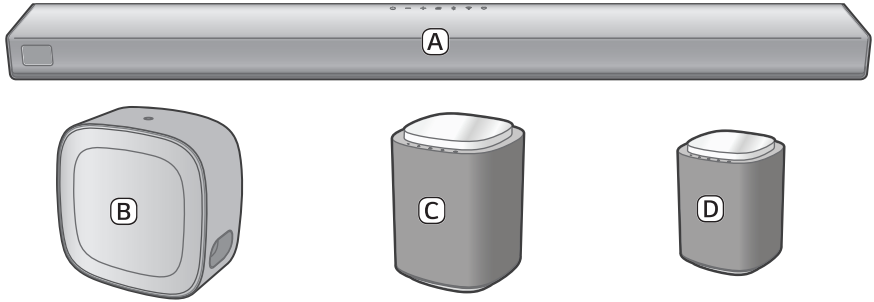
Dolby Atmos FLEXCONNECT

Dolby Atmos FLEXCONNECT is gemaakt om een tv of soundbar te koppelen aan draadloze luidsprekers, voor een rijkere en meeslepende Dolby Atmos-geluidservaring. Het gebruikt de microfoons die in de tv of soundbar zitten om te kijken waar de draadloze luidsprekers staan en past het geluid aan de kamer en de luidsprekers aan.

Sluit maximaal 3 of 4 LG Sound Suite-luidsprekers en een subwoofer aan op een Dolby Atmos FLEXCONNECT-compatibele tv of soundbar om te genieten van het ultieme Dolby Atmos-geluid. (→ Zie "Dolby Atmos FLEXCONNECT-aansluitcombinaties")



LG Sound Suite-producten



-
- A** Soundbar (LG Sound Suite H7)
 - B** Subwoofer (LG Sound Suite W7)
 - C** Luidspreker (LG Sound Suite M7)
 - D** Luidspreker (LG Sound Suite M5)

✓ Opmerking

- LG Sound Suite-producten kunnen afzonderlijk worden verkocht en bevatten mogelijk niet alle getoonde onderdelen. Sommige artikelen moeten mogelijk apart worden aangeschaft.
 - Om de Dolby Atmos FLEXCONNECT-verbinding in te schakelen, moet u beschikken over een LG TV met Dolby Atmos FLEXCONNECT of de LG Sound Suite-soundbar en aan een van de volgende voorwaarden voldoen:
 - Gebruik twee of meer M5-luidsprekers. (Dolby Atmos FLEXCONNECT-verbinding kan niet worden geconfigureerd met een enkele M5-luidspreker.)
 - Gebruik een of meer M7-luidsprekers.
 - Gebruik één M5-luidspreker en één of meer M7-luidsprekers.
 - Gebruik bij het instellen van Dolby Atmos FLEXCONNECT met de H7-soundbar de HDMI-kabel om de e-ARC/ARC-verbinding tussen de soundbar en de tv tot stand te brengen.
 - W7 heeft een tv of soundbar nodig die Dolby Atmos FLEXCONNECT ondersteunt om verbinding te maken.
 - Nadat u de soundbar hebt geregistreerd in de **LG ThinQ-app**, sluit u de W7 aan via [Dolby Atmos FLEXCONNECT] in de **LG ThinQ-app**. (Kijk in de handleiding van de W7 voor gedetailleerde instructies over het aansluiten.)
 - W7 kan aan een Dolby Atmos FLEXCONNECT-groep worden toegewezen, maar werkt niet in Dolby Atmos FLEXCONNECT-modus.
 - Een enkele W7-subwoofer kan worden aangesloten op de TV of H7-soundbar via de Dolby Atmos FLEXCONNECT-instelling, maar de Dolby Atmos FLEXCONNECT-kalibratiefunctie is niet beschikbaar.
 - De Dolby Atmos FLEXCONNECT-kalibratiefunctie herkent niet automatisch de positie van W7.
 - W7-positie getoond in de **LG ThinQ-app** is alleen ter referentie en kan afwijken van de werkelijke installatielocatie. Dit heeft geen invloed op de akoestische prestaties, dus u kunt het vrij plaatsen waar u wilt.
 - Installeer de LG Sound Suite-luidsprekers en subwoofer op minimaal 30 cm afstand van de tv of soundbar wanneer u ze aansluit.
 - Bewaar een afstand van minimaal 1 m tussen de soundbar of de draadloze subwoofer, de draadloze luidsprekers en apparaten in de omgeving die sterke elektromagnetische straling genereren (bijv. draadloze routers, microgolfovens, enz.) om draadloze storing te vermijden.
-

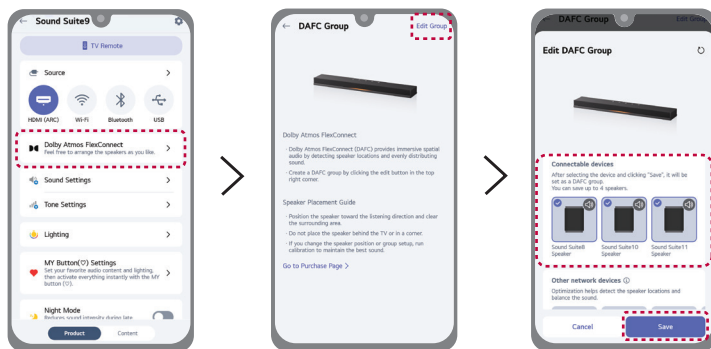
Dolby Atmos FLEXCONNECT instellen met soundbar

Stel Dolby Atmos FLEXCONNECT in door uw LG Sound Suite-producten te verbinden in de **LG ThinQ-app**.

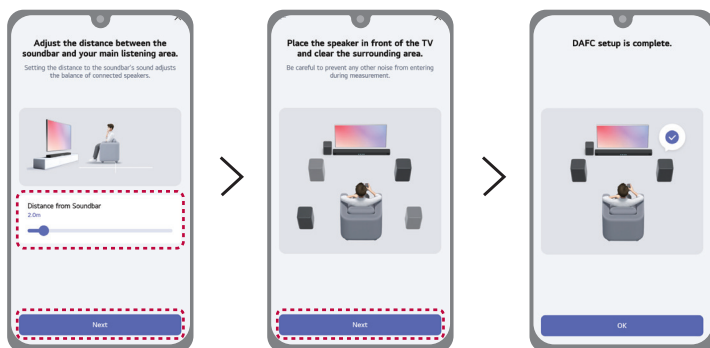
Controleer eerst het volgende.

- Om de Dolby Atmos FLEXCONNECT-functie in te stellen, hebt u LG Sound Suite-producten nodig.
- Producten van andere fabrikanten die zijn uitgerust met Dolby Atmos FLEXCONNECT zijn niet compatibel met LG Sound Suite-producten.
- Installeer en start de **LG ThinQ-app** op uw smartphone en registreer uw LG Sound Suite-producten.
- Als de microfoon op de soundbar is uitgeschakeld, kan de Dolby Atmos FLEXCONNECT-kalibratiefunctie niet worden gebruikt. Zet de **MIC-schakelaar (microfoon)** aan de achterkant van de soundbar aan. (UIT > AAN)
- De microfoon wordt uitsluitend gebruikt voor audifuncties en verzamelt geen geluid van de gebruiker.

- 1 Zet alle LG Sound Suite-producten aan die u met de Dolby Atmos FLEXCONNECT-functie wilt gebruiken.
- 2 Kies in de **LG ThinQ-app** de functie **Dolby Atmos FLEXCONNECT**.
- 3 Kies [Edit Group](Groep bewerken).
- 4 Er verschijnt een lijst met producten die Dolby Atmos FLEXCONNECT ondersteunen. Kies het product dat u wilt verbinden en klik dan op [Save](Opslaan).



- 5 Stel de afstand in tussen de LG Sound Suite-soundbar en uw luisterpositie in, selecteer vervolgens [Next](Volgende) en volg de instructies in de **LG ThinQ -app**.



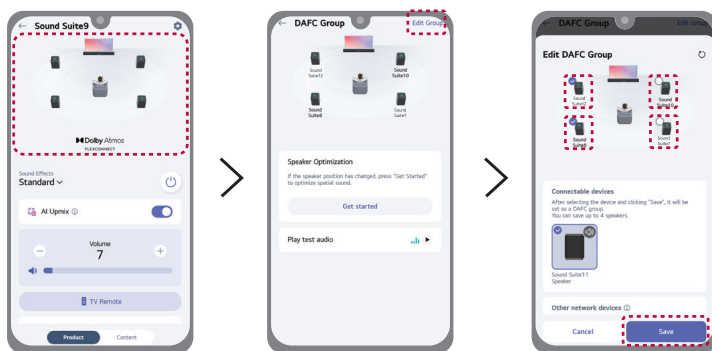
- 6 Wanneer de Dolby Atmos FLEXCONNECT-verbinding tot stand is gebracht, brandt het indicatielampje wit.

✓ **Opmerking**

- Voor de LG Sound Suite-luidspreker zijn alleen de **Aan/uit** (⏻)-knop en de **Bron** (📶)-knop beschikbaar als u de Dolby Atmos FLEXCONNECT-functie gebruikt.
- Wanneer u de Dolby Atmos FLEXCONNECT-functie gebruikt, pas dan het volume van uw tv of soundbar naar behoefte aan.
- Wanneer de Dolby Atmos FLEXCONNECT-verbinding van de luidspreker onstabiel is, licht het midden van de verlichtingsindicator wit op. Controleer de Dolby Atmos FLEXCONNECT-verbindingstatus.

Dolby Atmos FLEXCONNECT-groep configureren (soundbar)

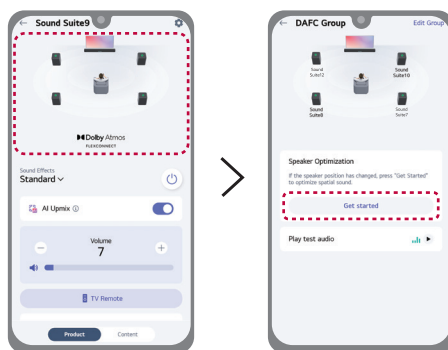
Start de **LG ThinQ-app** op uw smartphone. Kies de afbeelding met de luidsprekerindeling en klik dan op [Edit Group](Groep bewerken). Vink een product aan of uit om het te groeperen of de groepering op te heffen in de Dolby Atmos FLEXCONNECT-instellingen, volgens de instructies in de **LG ThinQ-app**.



Dolby Atmos FLEXCONNECT-kalibratie resetten (soundbar)

Wanneer u de positie van de luidspreker wijzigt, reset dan de Dolby Atmos FLEXCONNECT-kalibratie om optimale geluidsprestaties te garanderen.

Selecteer de afbeelding met de luidsprekerindeling, selecteer vervolgens de [Get started](Aan de slag) in [Speaker Optimization](Luidsprekeroptimalisatie) en volg de instructies in de **LG ThinQ-app**.

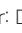




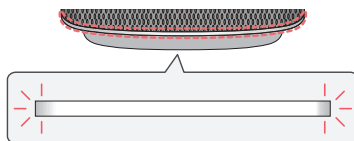
Dolby Atmos FLEXCONNECT instellen met LG TV

Stel de Dolby Atmos FLEXCONNECT in door uw LG Sound Suite-producten en Dolby Atmos FLEXCONNECT-uitgeruste LG-tv aan te sluiten.

Controleer eerst het volgende.

- Om de Dolby Atmos FLEXCONNECT-functie in te stellen, hebt u LG Sound Suite-producten nodig.
- Producten van andere fabrikanten die zijn uitgerust met Dolby Atmos FLEXCONNECT zijn niet compatibel met LG Sound Suite-producten.
- Als de microfoon van uw tv is uitgeschakeld, kan de Dolby Atmos FLEXCONNECT-kalibratiefunctie niet worden gebruikt. Raadpleeg hiervoor de handleiding van uw tv.
- De microfoon wordt uitsluitend gebruikt voor audiofuncties en verzamelt geen geluid van de gebruiker.
- Kijk in de handleiding van uw tv voor gedetailleerde instructies over het aansluiten.

- 1 Schakel alle LG Sound Suite-producten en tv's in die u met de Dolby Atmos FLEXCONNECT-functie wilt gebruiken.
- 2 LG Sound Suite-luidspreker: Druk herhaaldelijk op de knop **Bron**  op het apparaat totdat het lampje wit gaat branden om de **Dolby Atmos FLEXCONNECT**-modus te kiezen. Na een moment zal het indicatielampje 30 minuten lang wit knipperen. Als het indicatielampje niet wit knippert, houd de **Bron**  knop op het product langer dan 2 seconden ingedrukt.
LG Sound Suite-subwoofer: Controleer of het indicatielampje wit knippert. Als het indicatielampje niet wit knippert, druk kort op de **Knop**  op het product, en het indicatielampje zal 30 minuten lang wit knipperen.



(LG Sound Suite-luidspreker)



(LG Sound Suite-subwoofer)

- 3 Ga in het menu Instellingen op uw tv naar [Geluidinstellingen] en kies [Geluidsuitvoer].
- 4 Kies [Externe luidspreker met tv-luidspreker gebruiken].
- 5 Er verschijnt een lijst met beschikbare externe luidsprekers op het tv-scherm. Zoek en selecteer [Dolby Atmos FlexConnect], en volg dan de instructies op het tv-scherm.

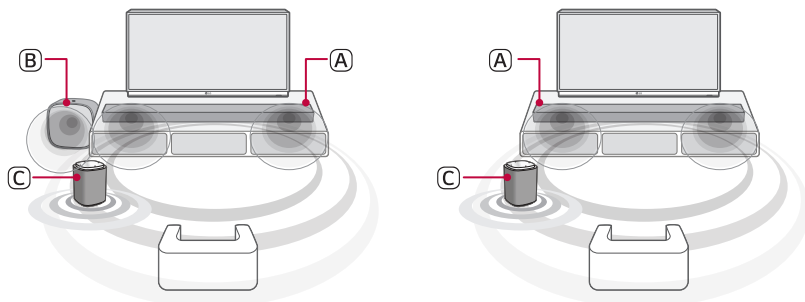
✓ **Opmerking**

- Voor de LG Sound Suite-luidspreker zijn alleen de **Aan/uit** -knop en de **Bron** -knop beschikbaar als u de Dolby Atmos FLEXCONNECT-functie gebruikt.
 - Als u de Dolby Atmos FLEXCONNECT-functie gebruikt, past u dan het volume van uw tv naar wens aan.
 - Als de Dolby Atmos FLEXCONNECT-verbinding van de speaker onstabiel is, wordt het volgende weergegeven. Controleer de Dolby Atmos FLEXCONNECT-verbindingstatus.
 - LG Sound Suite-luidspreker: Het midden van indicatielampje licht wit op.
 - LG Sound Suite-subwoofer: Het indicatielampje knippert wit.
 - Als het product niet door de tv wordt gedetecteerd, doe dan het volgende.
 - LG Sound Suite-luidspreker: Houd de **Bron**  knop op het product langer dan 2 seconden ingedrukt in Dolby Atmos FLEXCONNECT-modus.
 - LG Sound Suite-subwoofer: Druk kort op de **Knop**  op het product.
-

Dolby Atmos FLEXCONNECT-aansluitcombinaties

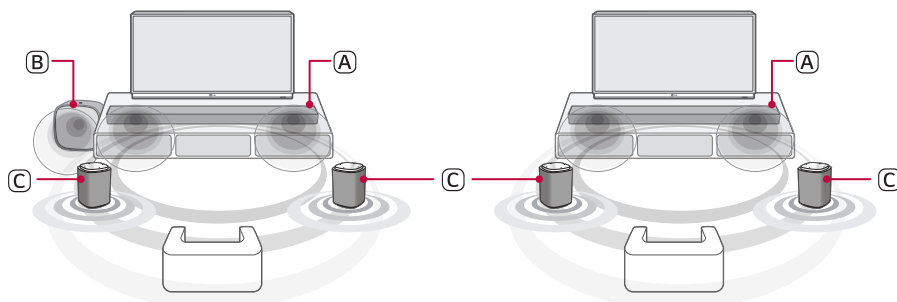
Combinaties met soundbar

1 luidspreker met/zonder subwoofer



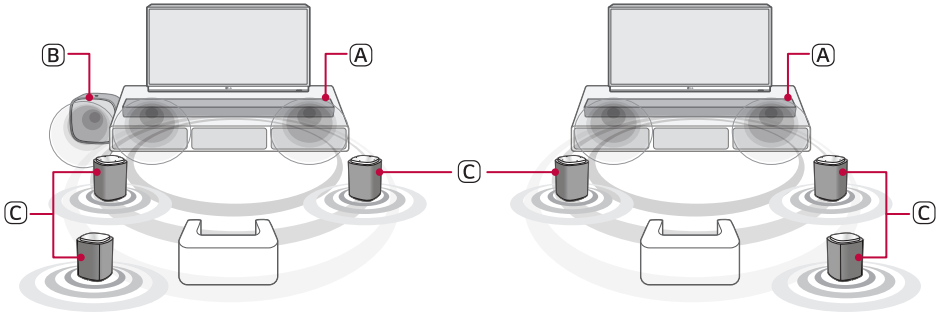
- (A) Soundbar (LG Sound Suite H7)
- (B) Subwoofer (LG Sound Suite W7)
- (C) Luidspreker (LG Sound Suite M7)

2 luidsprekers met/zonder subwoofer



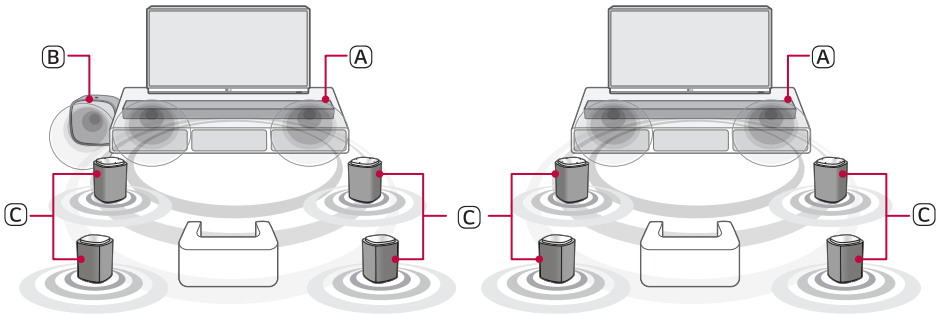
- (A) Soundbar (LG Sound Suite H7)
- (B) Subwoofer (LG Sound Suite W7)
- (C) Luidsprekers (LG Sound Suite M7 of M5)

3 luidsprekers met/zonder subwoofer



- (A) Soundbar (LG Sound Suite H7)
- (B) Subwoofer (LG Sound Suite W7)
- (C) Luidsprekers (LG Sound Suite M7 of M5)

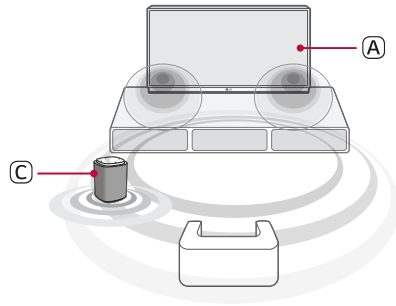
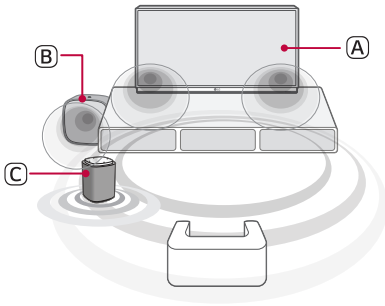
4 luidsprekers met/zonder subwoofer



- (A) Soundbar (LG Sound Suite H7)
- (B) Subwoofer (LG Sound Suite W7)
- (C) Luidsprekers (LG Sound Suite M7 of M5)

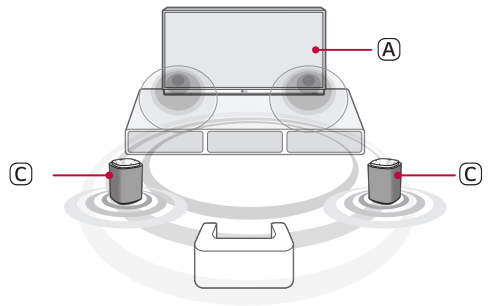
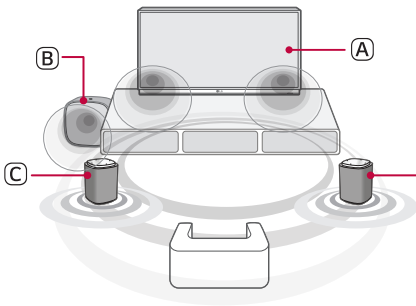
Samen met tv

1 luidspreker met/zonder subwoofer



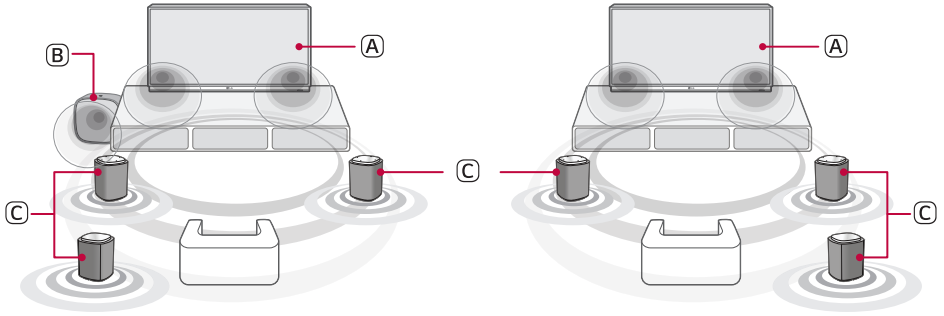
-
- (A) TV met Dolby Atmos FLEXCONNECT
 - (B) Subwoofer (LG Sound Suite W7)
 - (C) Luidspreker (LG Sound Suite M7)

2 luidsprekers met/zonder subwoofer



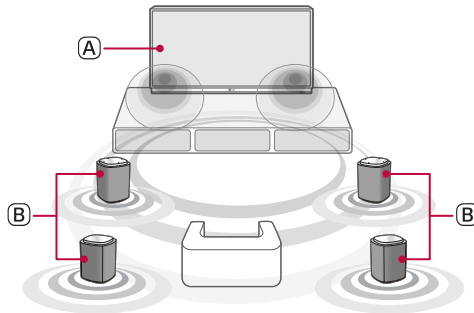
-
- (A) TV met Dolby Atmos FLEXCONNECT
 - (B) Subwoofer (LG Sound Suite W7)
 - (C) Luidsprekers (LG Sound Suite M7 of M5)

3 luidsprekers met/zonder subwoofer



- (A) TV met Dolby Atmos FLEXCONNECT
- (B) Subwoofer (LG Sound Suite W7)
- (C) Luidsprekers (LG Sound Suite M7 of M5)

4 luidsprekers



- (A) TV met Dolby Atmos FLEXCONNECT
- (B) Luidsprekers (LG Sound Suite M7 of M5)

Veiligheidsvoorschriften

| Veiligheid en regelgeving



OPGELET
RISICO OP ELEKTRISCHE SCHOK
NIET OPENEN



OPGELET: OM HET RISICO OP EEN ELEKTRISCHE SCHOK TE BEPERKEN, DIENT U DE BEHUIZING (OF DE ACHTERZIJDE) NIET TE VERWIJDEREN. DIT APPARAAT BEVAT GEEN ONDERDELEN DIE DOOR DE GEBRUIKER KUNNEN WORDEN ONDERHOUDEN OF GEREpareERD. LAAT ONDERHOUD EN REPARATIES OVER AAN EEN GEKWALIFICEERDE ELEKTRICIEN.



Het symbool dat bestaat uit een bliksemschicht met pijlpunt in een gelijkzijdige driehoek, is bedoeld als waarschuwing voor de aanwezigheid van niet-geïsoleerde 'gevaarlijke stroomspanning' in de behuizing van het product. Deze spanning is dusdanig hoog dat het risico bestaat op een elektrische schok.



Het uitroepteken in een gelijkzijdige driehoek is bedoeld om de gebruiker te waarschuwen dat er belangrijke bedienings- en onderhoudsinstructies te vinden zijn in de documentatie die bij het product is geleverd.

WAARSCHUWING:

- Om het risico van brand of schokken te vermijden, mag deze apparatuur niet aan regen of vocht worden blootgesteld.
- Plaats het product niet in een afgesloten ruimte zoals een boekenkast of gelijkwaardig.
- Deze unit bevat magneten die schadelijk kunnen zijn voor bepaalde voorwerpen (Bijv.: Magnetische kaart, Pacemaker enz...).

OPGELET:

- Blokkeer de ventilatieopeningen niet. Volg voor de installatie van het apparaat de instructies van de fabrikant. De sleuven en openingen in de behuizing zijn bedoeld voor ventilatie, zodat het product naar behoren functioneert en niet oververhit raakt. De openingen mogen nooit worden geblokkeerd door het product op een bed, bank, kled of een soortgelijk oppervlak te plaatsen. Dit product mag niet in een inbouwconstructie, zoals een boekenkast of een rek, worden geplaatst, tenzij er voldoende ventilatie aanwezig is of de instructies van de fabrikant hiervoor zijn gevolgd.
- Stel het apparaat niet bloot aan vochtdruppels of -spatten en plaats nooit objecten met vloeistoffen op het apparaat.
- Plaats geen open vuur, zoals aangestoken kaarsen, op het apparaat.
- Om brand of elektrische schokken te vermijden mag u de unit niet openen. Neem contact op met gekwalificeerd personeel.
- Plaats de unit niet in de buurt van een verwarming of stel deze niet bloot aan direct zonlicht, vocht of mechanische schokken.

- Zet de unit niet op een onstabiele plaats, zoals hoge schappen. Deze kan vallen als gevolg van de trilling van het geluid.
- Gebruik geen hoogspanningsapparaten in de nabijheid van dit product (bijvoorbeeld, een elektrische vliegenmepper). Het signaal afkomstig van een hoogspannings-ontlading, zoals een vonk, zou de werking van dit product kunnen verstoren.
- Raadpleeg, voor informatie over de veiligheidsmarkering waaronder de productidentificatie en de voedingsspanning, het hoofdlabel aan de onderkant of op een ander oppervlak van het product.
- Zorg ervoor dat kinderen hun handen of andere objecten niet in de *luidsprekerbuis steken.
 - * luidsprekerbuis: Een ruimte voor overvloedig basgeluid op de klankkast. (behuizing)

WAARSCHUWING betreffende de voedingskabel

Installeer dit apparaat op een locatie waar de stekker gemakkelijk kan worden losgekoppeld en aangesloten. Als er brand of een probleem is met dit apparaat, trek dan snel de stekker uit het stopcontact.

Controleer de pagina met specificaties van deze handleiding om zeker te zijn van de huidige vereisten.

Voorkom overbelasting van stopcontacten. Overbelaste stopcontacten, loszittende of beschadigde stopcontacten, verlengsnoeren, beschadigde voedingskabels, beschadigde kabels of kabels met gebarsten kabelisolatie zijn gevaarlijk. Dergelijke situaties kunnen leiden tot elektrische schokken of brand.

Controleer regelmatig de voedingskabel van uw apparaat en als deze zichtbaar beschadigd of versleten is, haalt u de stekker uit het stopcontact, stopt u met het gebruiken van het apparaat en laat u de voedingskabel door een bevoegd servicecenter vervangen door een identiek exemplaar.

Bescherm de voedingskabel tegen fysieke of mechanische beschadiging, zoals gedraaid worden, knikken, afklemmen, bekneld raken tussen een deur, of door erop te staan. Besteed speciale aandacht aan stekkers, stopcontacten en het punt waar de voedingskabel het apparaat verlaat.

Symbolen

~ : Wisselstroom (AC).

— : Gelijkstroom (DC).

☐ : Dit is een klasse II-apparaat.

⏻ : Stand-bystatus.

⏻ : De voeding is ingeschakeld.

⚡ : Gevaarlijke spanning.

Voorkomen van productmisbruik

Bekijk zeker onderstaande inhoud, om misbruik van het product te voorkomen.

Voorzorgsmaatregelen voor het installeren van het product

- Installeer het product niet op een plaats die niet stabiel is of trilt, zoals op een trillend rek op hellend oppervlak. Installeer het product op een stevig en vlak oppervlak.
 - Anders kan het product vallen of omkantelen en letsel veroorzaken.
 - Als u het product op een onstabiel oppervlak installeert, werkt het mogelijk niet goed.
- Als u het product op een meubelstuk of schap installeert, zorg er dan voor dat de onderkant van het product niet uitsteekt. Gebruik altijd een meubelstuk of schap dat geschikt is voor de afmetingen van het product.
 - Anders kan het product onstabiel worden en vallen, met letsel of beschadiging van het product als gevolg.
- Installeer het product op een veilige plaats. Anders kan een kind zich tegen een rand van het product stoten en gekwetst raken.
- Installeer het product op een plaats zonder elektromagnetische storing, voor een goede werking.
- Als u het product installeert op een plaats die niet voldoet aan de algemene gebruiksvoorwaarden, kan dit onverwachte kwaliteitsproblemen veroorzaken. Verzeker dus dat u eerst contact opneemt met het servicecentrum voordat u het product op zulke plaats installeert.
- Bewaar het product niet op een plaats waar de temperatuur te hoog is (hoger dan 40 °C) of te laag is (lager dan 5 °C) of op een plaats waar de vochtigheidsgraad te hoog is.
- Vermijd plaatsen met blootstelling aan direct zonlicht of warmte, zoals naast een kachel. Gebruik of bewaar geen brandbare spuitmiddelen of stoffen in de buurt van het product.
 - Anders bestaat er een risico op explosie of brand.
- Installeer het product niet op een plaats met te veel vocht, stof of roet.
 - Anders kan dit brand of een elektrische schok veroorzaken.
- Installeer het product niet in een smalle ruimte, zoals binnenin een boekenrek, met weinig ventilatie. Dek het product niet af met een tafeldoek of gordijn.
 - Dit kan de temperatuur van het product doen stijgen en een defect of brand veroorzaken.
- Steek de stekker van het product in een gemakkelijk bereikbaar stopcontact.
 - Als er sprake is van brand of een ander probleem met het product, moet u de stekker snel uit het stopcontact kunnen trekken.
- Sluit meerdere producten niet tegelijkertijd aan op één stopcontact.
 - Dit kan oververhitting veroorzaken, met een brand als gevolg.

Voorzorgsmaatregelen voor het gebruiken van het product

- Til het product niet op of verplaats het niet wanneer het in werking is.
 - Anders kan dit een defect veroorzaken.
- Trek voor het verplaatsen van het product de stekker uit het stopcontact en koppel alle aan het product aangesloten kabels los.
 - Anders kan dit brand of een elektrische schok veroorzaken.
- Stop onmiddellijk met het gebruiken van het product als u rook of een vreemde geur opmerkt. Schakel in dit geval onmiddellijk de voeding uit, trek de stekker uit het stopcontact en neem contact op met het servicecentrum.
 - Het product in deze toestand gebruiken, kan leiden tot een brand of elektrische schok.
- Steek geen metalen voorwerpen zoals munten of haarspelden of brandbare voorwerpen zoals papier en lucifers in het product. Zeg zeker aan kinderen dat ze dit niet mogen doen.
 - Anders kan dit een defect veroorzaken.
- Als er een vreemd voorwerp in het product werd gestoken, trek de stekker dan uit het stopcontact en neem contact op met het servicecentrum.
- Plaats geen zware voorwerpen op het product.
 - Anders kan dit omkantelen of vallen, met letsel als gevolg.
- Verzeker dat kinderen niet op het product hangen of er niet op kruipen.
 - Anders kan het product omkantelen of vallen, met letsel als gevolg. Zeg zeker aan kinderen dat ze dit niet mogen doen.
- Trek de stekker uit het stopcontact bij onweer.
 - Anders kan dit brand veroorzaken.
- Plaats geen voorwerpen met vloeistof, zoals een vaas, pot, cosmetica of medicijnen op het product.
 - Anders kan dit leiden tot een brand, elektrische schok of letsel als dit valt, enz.
- Verzeker dat u de stekker goed in het stopcontact steekt. Gebruik geen andere spanning dan de nominale spanning die op het product aangegeven wordt.
 - Een niet stevige aansluiting kan brand veroorzaken.
- Steek geen geleider, zoals eetstokjes, in de sleuf op de andere kant van het product terwijl de stekker in een stopcontact steekt. Raak de stekker niet aan onmiddellijk na het uit een stopcontact trekken.
 - Anders kan dit een elektrische schok veroorzaken.
- Neem de stekker alleen vast met droge handen.
 - Anders kan dit een elektrische schok veroorzaken.
- Het product niet verplaatsen door aan een kabel, zoals het netsnoer, te trekken.
 - De kabel kan beschadigd worden en een defect of een brand of elektrische schok veroorzaken.
- Houd tijdens het verplaatsen met een aan het product aangesloten kabel de stekker op het einde van de kabel vast. Houd niet de kabel zelf vast.
 - Anders kan dit leiden tot een letsel of vallen van het product, met een defect als gevolg.
- Bewaar het product niet op een plaats waar het wordt blootgesteld aan warmte, zoals naast een kachel.
 - Anders kan dit brand of een storing veroorzaken.
- Het product niet demonteren, repareren of aanpassen.
 - Anders kan dit een defect veroorzaken, met een elektrische schok of letsel als gevolg.
- Houd plastic verpakkingen buiten bereik van peuters.
 - Anders kunnen peuters stikken in de plastic verpakkingen.
- Laat geen voorwerp vallen of het product of stoot er niet tegen. Houd het product uit de buurt van plaatsen met sterke trillingen of magneten.

- Een netsnoer niet beschadigen, aanpassen, buigen, verdraaien of verwarmen.
 - Anders kan dit het netsnoer beschadigen, met een brand of elektrische schok tot gevolg.
- Als u het product gedurende lange tijd niet gebruikt, zoals wanneer u op vakantie gaat, trek de stekker dan uit het stopcontact.
 - Als er zich stof op het product verzameld, kan dit warm worden, met een elektrische schok of brand als gevolg van kortsluiting tot gevolg.
- Gooi lege batterijen niet weg met het huishoudelijk afval. Verwijder ze afzonderlijk.
 - Anders bestaat er een risico op explosie of brand.
- Gebruik geen hoogspanningsproducten in de buurt van dit product. (bijv. Elektrische vliegenmepper)
 - Dit product kan storing veroorzaken als gevolg van een elektrische schok.
- Raak de stekker niet aan onmiddellijk na het uit een stopcontact trekken.
 - Anders kan dit een elektrische schok veroorzaken.
- Sluit het netsnoer aan op een geaard stopcontact of verlengsnoer. (Dit geldt niet voor producten zonder aarding.)
 - Anders kan dit een defect of elektrische schok veroorzaken als gevolg van kortsluiting.
- Als het product een ventilatieopening heeft, kan het gedurende lange tijd ondersteboven bewaren van het product ertoe leiden dat de ventilatieopening warm wordt. Raak de ventilatieopening niet aan als deze warm is. De warmte is geen defect van het product en veroorzaakt geen slechte werking. U kunt het product dus zonder zorgen gebruiken.
- Het netsnoer, de AC-adapter of de stekker niet beschadigen. Plaats geen zwaar voorwerp op de voedingskabel of AC-adapter.
 - Anders kan dit brand of een elektrische schok veroorzaken.
- Als er stof, vuil, enz. op de pinnen van de voedingsstekker of AC-adapter worden opgemerkt, moet dit onmiddellijk weggevaagd worden.
 - Anders kan dit brand veroorzaken.
- Als het product is uitgerust met een netsnoer of AC-adapter, gebruik dan alleen originele netsnoeren en AC-adapters die worden geleverd door LG Electronics.
 - Anders kan dit brand of een elektrische schok veroorzaken.
- Als u een hoofdtelefoon of oortelefoon gebruikt, zet het volume dan niet te hoog of gebruik ze niet gedurende lange periodes. [Dit geldt alleen voor modellen die een hoofdtelefoon of oortelefoon ondersteunen]
 - Anders kan dit negatieve gevolgen hebben voor uw gehoor.
- De software van dit product kan worden bijgewerkt. Schakel de voeding van het product niet uit tijdens het bijwerken van de software. Na het voltooiën van het bijwerken, zal het product automatisch uitschakelen.
 - Als u de voeding van het product uitschakelt terwijl de software wordt bijgewerkt, kan dit een slechte werking van het product veroorzaken.

Het volgende geldt alleen voor modellen met een afstandsbediening

- Laat kinderen de afstandsbediening niet gebruiken. Houd de afstandsbediening buiten bereik van peuters.
- Laat kinderen de afstandsbediening niet in hun mond steken. Zorg ervoor dat kinderen het deksel van de afstandsbediening of een batterij niet inslikken. Als een kind een van beide heeft ingeslikt, raadpleeg dan onmiddellijk een arts.
- Denk eraan dat kinderen op het deksel van de afstandsbediening kunnen trappen en zich kunnen kwetsen.
- Verwijder obstakels tussen het product en de afstandsbediening voor een goede werking van de afstandsbediening.

Het volgende geldt alleen voor modellen die optische schijven gebruiken

- Steek uw hand niet in een schijfstation of trek geen schijven geforceerd uit het station.
- Zorg ervoor dat kinderen hun handen niet in het schijfstation steken.

Het volgende geldt alleen voor modellen waarmee video's bekeken kunnen worden

- Bekijk geen 3D-video als u niet voldoende hebt geslapen of alcohol hebt gedronken.
 - Sommige 3D-video's kunnen mensen doen schrikken of opwinden.
- Als een van de volgende symptomen zich voordoen tijdens het bekijken van een video, stop dan onmiddellijk met kijken en neem rust.
 - Als een van de symptomen aanhouden, raadpleeg dan een arts. Hoogtevrees, een brandend gevoel aan de ogen of het gezicht, onbewuste bewegingen, stuiptrekkingen, een vertroebeld bewustzijn, verwarring, desoriëntatie, misselijkheid.
- U kunt symptomen vertonen zoals een beroerte wanneer u een bepaald beeld van een video of game of een video met een bepaald patroon of flikkerende lichten bekijkt. Als u of een van uw familieleden een geschiedenis van epilepsie of beroertes heeft, raadpleeg dan een arts voordat u kijkt.
- Als u een 3D-video bekijkt, verwijder dan voorwerpen uit uw omgeving die breekbaar zijn of een letsel kunnen veroorzaken.
 - Als u een 3D-video als echt ervaart of uw lichaam onverwacht beweegt, kunnen u of uw familieleden in de buurt gekwetst raken of kunnen voorwerpen in uw omgeving beschadigd raken.

Voorzorgsmaatregelen voor het reinigen van het product








- Spuit geen water rechtstreeks op het product tijdens het reinigen.
 - Anders kan dit brand of een elektrische schok veroorzaken.
- Zorg er tijdens het reinigen van het product voor dat u eerst de stekker uit het stopcontact trekt en veeg het oppervlak van het product zachtjes schoon met een droge doek. Gebruik geen chemicaliën of oplosmiddelen tijdens het reinigen van het product. Ze kunnen het oppervlak van het product aantasten of de verf van het product doen afbladeren (benzeen, alcohol, enz.).

Vóór het melden van een slechte werking van het product

Problemen oplossen

Als u een van de volgende problemen ervaart tijdens het gebruiken van het product, controleer dan enkele zaken, omdat het mogelijk geen slechte werking betreft.

Algemene fouten

Probleem	Oplossing
Het product werkt niet goed	<ul style="list-style-type: none">• Trek de stekker en alle externe apparaten, zoals uw tv of soundbar uit het product en plaats ze daarna terug.• Verbind uw smartphone en Wi-Fi opnieuw na het uit- en opnieuw inschakelen van het product. (→ Zie "Verbinding maken met het product via de LG ThinQ-app") (Houd er rekening mee dat eerdere productinstellingen verloren kunnen gaan.)
Het apparaat schakelt niet in	<ul style="list-style-type: none">• Steekt de stekker in het stopcontact?<ul style="list-style-type: none">- Steek de stekker goed in het stopcontact.
Er is geen geluid	<ul style="list-style-type: none">• Is het volume ingesteld op het minimum?<ul style="list-style-type: none">- Druk op de knop Volume   op het product om het volume te verhogen.- Pas het volume van het externe apparaat aan als u een extern apparaat gebruikt, zoals een set-top box, een draagbaar apparaat of een Bluetooth-apparaat.• Is de juiste functie van het product geselecteerd, volgens het extern apparaat dat is aangesloten?<ul style="list-style-type: none">- Druk op de knop Bron  om te controleren of u de juiste functie hebt geselecteerd.
Er komt geen geluid uit USB-audio	<ul style="list-style-type: none">• Start de LG ThinQ-app, selecteer de knop Instellingen  op het eerste scherm en schakel de functie [Using USB Audio Class 2.0](Gebruikt USB-audioklasse 2.0) uit op het volgende scherm. ( Aan >  Uit) Om de geconfigureerde instellingen toe te passen, houdt u de Aan/Uit -knop langer dan 3 seconden ingedrukt om het product uit te schakelen en schakelt u het vervolgens weer in.
De functie AUTOMATISCH IN-/UITSCHAKELEN werkt niet	<ul style="list-style-type: none">• Controleer de verbinding met externe apparaten (bijv. draagbaar apparaat, Bluetooth-apparaat).

Het product kan een USB-opslagapparaat niet herkennen

- Het product ondersteunt de bestandsindeling van het USB-opslagapparaat mogelijk niet. Formateer het USB-opslagapparaat en sluit het opnieuw aan. Raadpleeg voor het formatteren de indelingen van het USB-opslagapparaat die door het product worden ondersteund en kies een geschikt bestandsindeling. (→ Zie "Verbinding maken met een USB-opslagapparaat")


Een Bluetooth-apparaat kan niet gekoppeld worden

- Druk op de knop Instellingen op het **Bluetooth**-apparaat en controleer of de **Bluetooth**-functie is ingeschakeld. Als **Bluetooth** is ingeschakeld, schakel dit dan uit en opnieuw in en probeer het opnieuw.
 - Verwijder voorwerpen tussen het product en het **Bluetooth**-apparaat.
 - **Bluetooth**-koppeling (verbinding) werkt mogelijk niet goed afhankelijk van het type van **Bluetooth**-apparaat om de omgeving.
-

Fouten met de netwerkverbinding

Probleem	Oplossing
Het product kan niet worden verbonden met de LG ThinQ-app	<ul style="list-style-type: none">• De verbinding is mogelijk niet goed als er storing is door andere elektrische apparaten die radiogolven gebruiken, zoals microgolfovens en medische apparatuur. Plaats het product op een afstand van 1 m van andere huishoudapparaten.• Schakel uw draadloze router uit en opnieuw aan.• Controleer of de Wi-Fi-functie van uw smartphone is ingeschakeld. U kan de Wi-Fi-verbindingstatus controleren in de instellingen van uw smartphone.• Controleer of het product en de smartphone met hetzelfde Wi-Fi-netwerk zijn verbonden.
Het product maakt geen verbinding met het Wi-Fi-netwerk	<ul style="list-style-type: none">• Hebt u de draadloze router uit- en opnieuw ingeschakeld?<ul style="list-style-type: none">- Schakel het product uit en opnieuw aan.• Hebt u een nieuwe draadloze router geïnstalleerd?<ul style="list-style-type: none">- U moet de netwerkinstellingen van het product opnieuw configureren. (→ Zie "Verbinding maken met het product via de LG ThinQ-app")• Hebt u de instellingen van de draadloze router gewijzigd?<ul style="list-style-type: none">- Als het wachtwoord van de router speciale tekens (zoals ` ' " + / \ ; : - _ ^ & () < >) of emoticons bevat, kan het product mogelijk niet worden verbonden. Het wordt aanbevolen om een wachtwoord in te stellen met een combinatie van Engelse letters en cijfers.- Het wordt aanbevolen om het beveiligingstype van de draadloze router in te stellen op WPA2.• Trek de stekker van de router uit het stopcontact en steek deze na 10 seconden opnieuw in het stopcontact. Probeer opnieuw verbinding te maken na het herstellen van het netwerk.• Het draadloze kanaal op uw router wijzigen, kan helpen om draadloze storing te verminderen. (Zo wijzigt u het draadloze kanaal bij de meest gebruikte routers. Voor de exacte details, raadpleeg de gebruikshandleiding van uw router.)<ol style="list-style-type: none">① Voer het IP-adres in op uw smartphone, PC of MAC, of gebruik de instelwizzard-CD om aan te melden op de instelpagina van de router. Dit kan alleen gedaan worden als de router via Wi-Fi of een ethernetkabel met het netwerk is verbonden.② Zoek de pagina voor draadloze instellingen en wijzig het draadloze kanaal van uw 2,4 GHz / 5 GHz netwerk. Als het "Auto" kanaal ingeschakeld is, schakel dit dan uit en stel een specifiek kanaal in.<ul style="list-style-type: none">- Als het routerkanaal 2,4 GHz, 6 ch / 11 ch is- Als het routerkanaal 5 GHz, 48 ch / 149 ch is③ Sla de instellingen op en start de draadloze router opnieuw.<ul style="list-style-type: none">- Trek de voedingskabel uit de router, wacht 5 seconden en sluit de voedingskabel opnieuw aan. Probeer opnieuw verbinding te maken als de router volledig ingeschakeld is.

Fouten met toepassingen

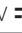
Probleem	Oplossing
De toepassing werkt niet goed	<ul style="list-style-type: none">• Kreeg u een foutmelding bij het openen van de toepassing?<ul style="list-style-type: none">- Controleer of de voeding van het apparaat is ingeschakeld.- Controleer of de toepassing die u wilt gebruiken wordt ondersteund door het besturingssysteem van uw smartphone. U kan de website van de fabrikant van de toepassing bezoeken om te bekijken welke bedieningsystemen worden ondersteund.- Controleer of u de laatste versie van de toepassing hebt. Zoek de toepassing in de Google Play of de App Store en kijk of er een knop Bijwerken naast wordt weergegeven. Als het niet de laatste versie is, tik dan op de knop Bijwerken.• Als de fout nog niet is opgelost, probeer dan om verbinding te maken via een andere smartphone met de LG ThinQ-app geïnstalleerd.
Google Cast werkt niet goed	<ul style="list-style-type: none">• Als Google Cast niet goed werkt na het installeren van de soundbar, kun je dit oplossen in de LG ThinQ-app.<ol style="list-style-type: none">① Zorg ervoor dat uw smartphone is verbonden met hetzelfde wifi-netwerk als uw luidspreker.② Installeer en start de LG ThinQ-app.③ Volg na het starten van de LG ThinQ-app de onderstaande stappen om de Google Cast functie in te schakelen.<ul style="list-style-type: none">- Ga naar Instellingen  rechtsboven in het beginscherm → Voer 'Google Cast-instellingen' in → Voer 'Activeren' in → Klik op de knop 'Akkoord'.
Het product wordt mogelijk niet weergegeven in apps die Google Cast, AirPlay, Spotify of Tidal ondersteunen	<ul style="list-style-type: none">• Als het product is verbonden via Dolby Atmos FLEXCONNECT of is ingesteld als het "Andere" apparaat in de stereomodus, is het mogelijk niet detecteerbaar. Schakel deze modi uit.

Problemen met de draadloze verbinding

Probleem	Oplossing
Er is radiostoring	<ul style="list-style-type: none">• Plaats het product niet op een metalen meubelstuk.• Draadloze communicatie werkt mogelijk niet goed op plaatsen met een slechte signaalontvangst.
De Bluetooth-verbinding veroorzaakt een storing of maakt geluid	<ul style="list-style-type: none">• Hoort u geluid of ervaart u storingen tijdens het gebruiken van Bluetooth?<ul style="list-style-type: none">- Laat geen lichaamsdelen in contact komen met de zender/ontvanger van het Bluetooth-apparaat of het product.- Installeer het Bluetooth-apparaat niet tegen een muur of op een afgezonderde plaats.- Verwijder voorwerpen tussen het product en het Bluetooth-apparaat.- Plaats het Bluetooth-apparaat in de buurt van het product.• Als het Bluetooth-apparaat te ver van het product staat, kan de Bluetooth-verbinding worden verbroken of kunnen er storing optreden.<ul style="list-style-type: none">- Plaats het Bluetooth-apparaat op een afstand van 1 m van apparaten die dezelfde frequentie als het product gebruiken, zoals draadloze routers, medische apparatuur en microgolfovens.
Dolby Atmos FLEXCONNECT en stereomodusverbindingen werken niet	<ul style="list-style-type: none">• LG Sound Suite-producten ondersteunen geen DFS-kanalen (Dynamic Frequency Selection, dynamische frequentieselectie). Schakel DFS-kanalen op uw router uit en probeer opnieuw verbinding te maken. De methode voor het uitschakelen van DFS-kanalen kan variëren, afhankelijk van de fabrikant van de router. Raadpleeg daarom de handleiding van uw router.

Bijlage

Specificaties

Algemeen	
Energiebehoeften	Raadpleeg het hoofdlabel.
Stroomverbruik	Raadpleeg het hoofdlabel.
	Uit: 0,3 W Netwerk standby: 2,0 W
Afmetingen (B x H x D)	M7: Ongeveer 177,0 mm x 238,3 mm x 177,0 mm (inclusief de steun) M5: Ongeveer 152,0 mm x 199,3 mm x 152,0 mm (inclusief de steun)
Bedrijfstemperatuurbereik	5 °C - 40 °C
Vochtigheidsgraadbereik tijdens bereik	5 % - 80 % RH
Busspanning (USB)	5 V  500 mA (Type-C)
Beschikbare bemonsteringsfrequentie digitale audio-ingang	32 kHz, 44,1 kHz, 48 kHz, 88,2 kHz, 96 kHz, 176,4 kHz, 192 kHz
Beschikbaar digitaal formaat voor audio-ingang	Dolby Atmos, PCM

Ingang/Uitgang	
USB	5 V (Type-C, USB-aansluiting) × 1

M7: Versterker (RMS-uitgang)	
Totaal	100 W RMS
Voorkant	20 W RMS×2 (Impedantie: 4 Ω, THD 10 %)
Bovenkant (Overhead)	30 W RMS (Impedantie: 4 Ω, THD 10 %)
Woofers	30 W RMS (Impedantie: 4 Ω, THD 10 %)

M5: Versterker (RMS-uitgang)	
Totaal	60 W RMS
Voorkant	10 W RMS×2 (Impedantie: 4 Ω, THD 10 %)
Bovenkant (Overhead)	20 W RMS (Impedantie: 4 Ω, THD 10 %)
Woofers	30 W RMS (Impedantie: 4 Ω, THD 10 %)

System

Draadloos LAN (Internetantenne)

802.11a/b/g/n/ac/ax Wi-Fi-netwerken

- Werkelijke functies, functionaliteit en andere productspecificaties kunnen afwijken en kunnen zonder kennisgeving worden gewijzigd.

| Geregistreerde handelsmerken en licenties

Alle handelsmerken en merknamen zijn het eigendom van hun betreffende eigenaars.



FLEXCONNECT

Dolby, Dolby Atmos en het dubbele-D-symbool zijn geregistreerde handelsmerken van Dolby Laboratories Licensing Corporation. Geproduceerd onder licentie van Dolby Laboratories. Vertrouwelijke niet gepubliceerde werken. Copyright © 2012–2024 Dolby Laboratories. Alle rechten voorbehouden.



Het **Bluetooth**[®]-woordmerk en de logo's zijn gedeponeerde handelsmerken van **Bluetooth** SIG, Inc. en elk gebruik van dergelijke merken door LG Electronics is onder licentie.

Andere handelsmerken en handelsnamen zijn van hun respectievelijke eigenaars.

| Wat u moet weten over netwerkdiensten

Alle informatie, gegevens, documenten, correspondentie, downloads, bestanden, tekst, afbeeldingen, foto's, grafische weergaven, video's, webcasts, publicatie, tools, bronnen, software, code, programma's, applets, widgets, toepassingen, producten en alle andere inhoud ("Inhoud") en diensten en aanbiedingen ("Diensten") die beschikbaar worden gesteld door een derde partij, worden uitsluitend geleverd op de verantwoordelijkheid van de serviceproviders die ze produceren.

Het achterhouden, verwijderen of stoppen van enige of de alle Inhoud en Diensten is niet beperkt en het gebruik van en de toegang tot deze Inhoud en Diensten die door de serviceproviders worden geleverd via LG Electronics, kunnen op elk moment en zonder voorafgaande kennisgeving gewijzigd worden.

Als u eisen of vragen hebt met betrekking tot Inhoud en Diensten, kan u de website van de provider raadplegen voor de meest actuele informatie. LG Electronics is niet verantwoordelijk voor dienstverlening aan klanten, gerelateerd aan Inhoud en Diensten en aanvaardt geen verplichtingen. Alle vragen of eisen met betrekking tot de Inhoud en Diensten moeten rechtstreeks worden behandeld door de betreffende providers van de inhoud en dienst.

Het is duidelijk dat LG Electronics niet verantwoordelijk is voor enige Inhoud of Diensten of het wijzigen, verwijderen of stoppen van enige Inhoud of Diensten en certificeert of garandeert het gebruik van of de toegang tot zulke Inhoud of Diensten niet.

| Informatiebericht over Open Source-software

Om de open bron te verkrijgen die in dit product is inbegrepen, onder GPL, LGPL, MPL en andere open bronlicenties die verplicht zijn op de broncode vrij te geven en voor toegang tot alle vermelde licentievoorwaarden, kennisgevingen inzake auteursrecht, ga naar <https://opensource.lge.com>. LG Electronics zal u ook open-sourcecode verstrekken tegen een vergoeding die de kosten van de distributie dekt, op verzoek per e-mail aan opensource@lge.com. Dit aanbod is geldig voor iedereen die deze informatie ontvangt en voor een periode van drie jaar na onze laatste verzending van dit product.

| Het product behandelen

Bij het verzenden van het product

Bewaar de originele verzendoos en verpakkingsmaterialen. Als u het product moet verzenden, kunt u het product voor een maximale bescherming weer inpakken zoals het oorspronkelijk in de fabriek is gedaan.

Houd het oppervlak van de behuizing schoon

- Gebruik geen vluchtige stoffen, zoals insecticiden, in de buurt van het product.
- Als u druk uitoefent bij het afnemen, kan het oppervlak beschadigd raken.
- Zorg dat het product niet langdurig in aanraking komt met rubberen of plastic producten.

Het product reinigen

Gebruik een zachte, droge doek om het product te reinigen. Als de oppervlakken extreem vuil zijn, gebruikt u een zachte doek met een milde zeepoplossing. Gebruik geen sterke oplosmiddelen zoals alcohol, benzine of verdunner. Deze producten kunnen het oppervlak van het product beschadigen.

