

# MANUALE DELL'UTENTE

# MONITOR IPS LED

Leggere attentamente il presente manuale prima di utilizzare l'apparecchio e conservarlo come riferimento futuro.

## MODELLO MONITOR IPS LED

22MP55HQ 23MP55H

23MP55HQ

24MP55HQ

27MP55HQ

# SOMMARIO

## 3 LICENZA

- 24 - DUAL DISPLAY
- 24 - DUAL WEB

## 4 MONTAGGIO E PREPARAZIONE

- 4 Disimballaggio
- 5 Componenti e pulsanti
- 6 Come spostare e sollevare il monitor
- 7 Allestimento del monitor
  - 7 - Collegamento della base del sostegno
  - 8 - Si sta individuando il supporto
  - 9 - Montaggio su un tavolo
  - 9 - Usare il portacavo
  - 11 - Montaggio a parete

## 12 UTILIZZO DEL MONITOR

- 12 Collegamento a un PC
  - 12 - Connessione D-SUB
  - 12 - Collegamento HDMI
- 13 Collegamento a dispositivi AV
  - 13 - Collegamento HDMI
- 13 Collegamento di dispositivi esterni
  - 13 - Collegamento di dispositivi periferici

## 14 PERSONALIZZAZIONE DELLE IMPOSTAZIONI

- 15 Personalizzazione delle impostazioni
  - 15 - Impostazioni dei menu
  - 16 - Immagine
  - 17 - Colore
  - 18 - Schermo
  - 18 - Audio
  - 19 - Altro
- 20 Impostazioni dei Lettura
- 21 Impostazioni dei FUNC.
  - 21 - SUPER ENERGY SAVING
  - 22 - Modalità Immagini
  - 23 - SUPER RESOLUTION +

## 25 RISOLUZIONE DEI PROBLEMI

## 27 SPECIFICHE TECNICHE

- 27 22MP55HQ
- 28 23MP55HQ/23MP55H
- 29 24MP55HQ
- 30 27MP55HQ
- 31 Modalità preimpostate (risoluzione)
- 31 Indicatore

# LICENZA

Ciascun modello dispone di licenze differenti. Per ulteriori informazioni sulla licenza, visitare il sito Web [www.lg.com](http://www.lg.com).



"I termini HDMI e HDMI High-Definition Multimedia Interface e il logo HDMI sono marchi commerciali o marchi commerciali registrati negli Stati Uniti e in altri paesi di HDMI Licensing, LLC ."

Il presente contenuto si applica solo al monitor venduto sul mercato Europeo e che deve rispettare la Direttiva ErP:

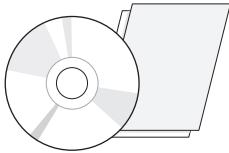
\* Questo monitor è impostato per spegnersi automaticamente dopo 4 ore essere stato acceso, se non ci sono state modifiche al display.

\* Per disabilitare questa impostazione, modificare l'opzione su 'Off' nel menù OSD dell' "Automatic Standby(Standby automatico)".

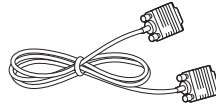
# MONTAGGIO E PREPARAZIONE

## Disimballaggio

Verificare che nella confezione siano presenti i seguenti articoli. Se manca qualche accessorio, contattare il rivenditore presso il quale è stato effettuato l'acquisto. Le illustrazioni presenti nel manuale possono differire dal prodotto e dagli accessori effettivi.



**CD (Manuale dell'utente)/  
Scheda**



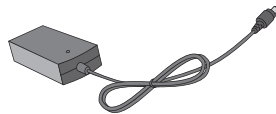
**Cavo D-SUB**  
(Questo cavo non è  
disponibile in tutti i paesi.)



**Cavo HDMI**  
(Questo cavo non è  
disponibile in tutti i paesi.)



**Cavo di alimentazione**  
(Varia a seconda del paese)

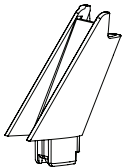


**Adattatore CA/CC**

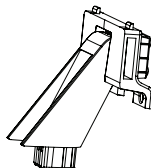
o



**Adattatore CA/CC**  
(Varia a seconda del paese)



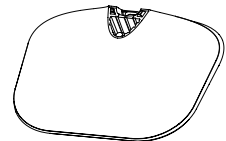
**Corpo del supporto**  
(22MP55HQ/ 23MP55HQ/  
23MP55H /24MP55HQ)



**Corpo del supporto**  
(27MP55HQ)



**Due viti**  
(27MP55HQ)



**Base del supporto**



### ATTENZIONE

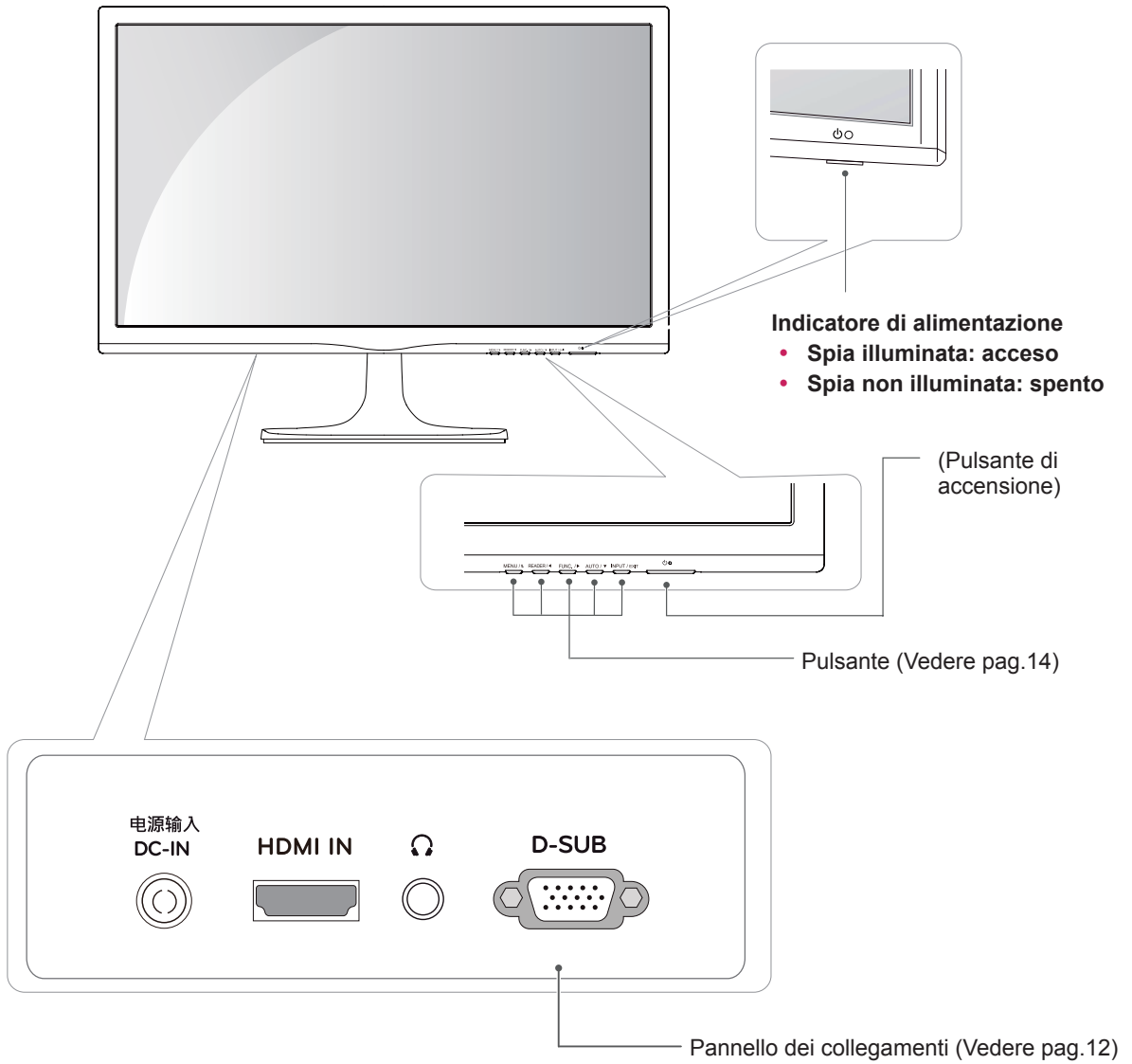
- Per garantire la sicurezza e la durata del prodotto, non utilizzare accessori non compatibili.
- Eventuali danni o lesioni provocati dall'uso di accessori non compatibili non sono coperti dalla garanzia.



### NOTA

- Gli accessori forniti con il prodotto potrebbero variare in base al modello.
- Le specifiche del prodotto o il contenuto del presente manuale possono subire modifiche senza preavviso in caso di aggiornamento delle funzioni del prodotto.

## Componenti e pulsanti

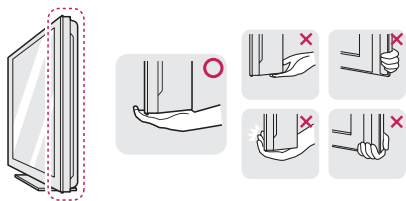


Pannello dei collegamenti (Vedere pag.12)

## Come spostare e sollevare il monitor

Per spostare o sollevare il monitor, attenersi alla seguente procedura per evitare graffi o danni al monitor e per trasportarlo in modo sicuro indipendentemente dalla forma e dalla dimensione.

- Prima di spostare il monitor, inserirlo all'interno della confezione originale o di un materiale da imballaggio.
- Prima di sollevare o spostare il monitor, scollegare il cavo di alimentazione e tutti i cavi.
- Afferrare saldamente la parte superiore e inferiore della cornice del monitor. Non afferrarlo dal pannello.



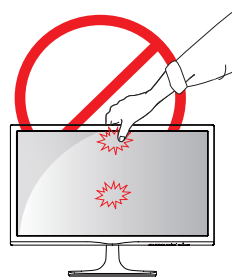
- Nell'afferrare il monitor, non rivolgere lo schermo verso sé per evitare che si graffi.



- Quando si sposta il monitor, evitare gli urti o le vibrazioni forti.
- Quando si sposta il monitor mantenerlo in verticale senza ruotarlo o inclinarlo.

### ATTENZIONE

- Per quanto possibile, non toccare lo schermo del monitor. Ciò potrebbe danneggiare lo schermo o alcuni dei pixel utilizzati per creare immagini.



## Allestimento del monitor

### Collegamento della base del sostegno

- 1 Poggiare il monitor con lo schermo rivolto verso il basso su una superficie piana e morbida.



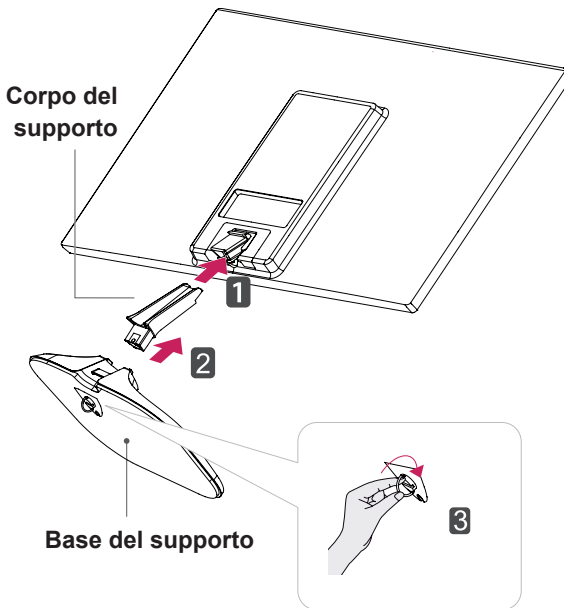
#### ATTENZIONE

Mettere sulla superficie un tappetino o un panno morbido per proteggere lo schermo da eventuali danni.

#### 2 **23MP55H**

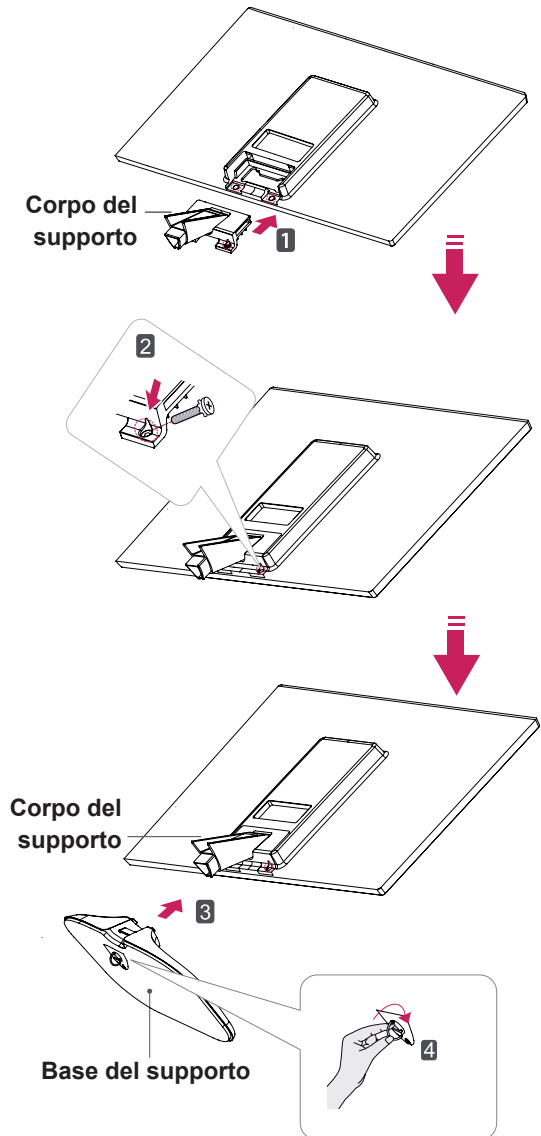
**22MP55HQ/ 23MP55HQ /24MP55HQ**

- 1 Collegare lo **Corpo del supporto** al monitor.
- 2 Collegare lo **Base del supporto**.
- 3 Serrare la vite a destra.



#### **27MP55HQ**

- 1 Collegare lo **Corpo del supporto** al monitor. Usare due viti per fissare lo **Corpo del supporto** e il monitor.
- 2 **supporto** e il monitor.
- 3 Collegare lo **Base del supporto**.
- 4 Serrare la vite a destra.



## Si sta individuando il supporto

1 Poggiare il monitor con lo schermo rivolto verso il basso su una superficie piana e morbida.

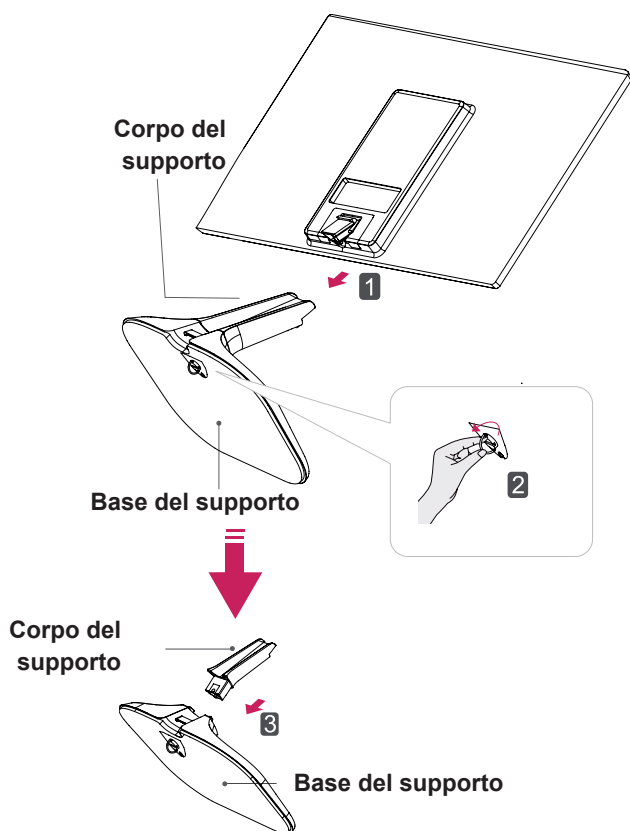
2 **23MP55H**

**22MP55HQ/ 23MP55HQ /24MP55HQ**

1 Staccare lo **Corpo del supporto** e lo **Base del supporto** dal monitor.

2 Girare la vite a sinistra.

3 Togliere lo **Base del supporto**.

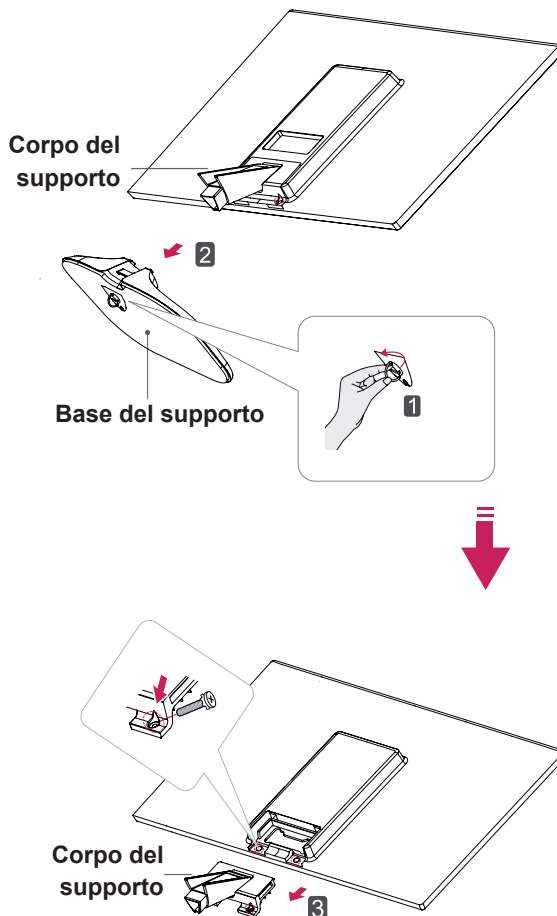


**27MP55HQ**

1 Girare la vite a sinistra.

2 Staccare lo **Base del supporto** dallo **Corpo del supporto**.

3 Rimuoveredue viti e staccare lo **Corpo del supporto** dal monitor.



### ATTENZIONE

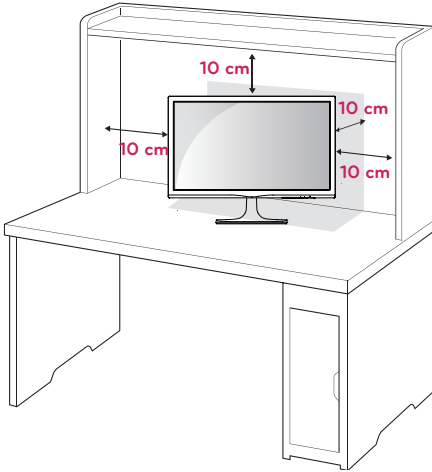
- Questa figura illustra il metodo generale di collegamento. Gli elementi mostrati nella figura potrebbero differire da quelli del monitor.
- Non trasportare il prodotto capovolto tenendolo solo dalla base del sostegno poiché potrebbe cadere danneggiandosi e provocare lesioni ai piedi.



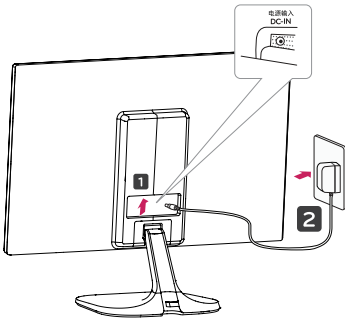
## Montaggio su un tavolo

- 1 Sollevare e inclinare il monitor in posizione verticale su un tavolo.

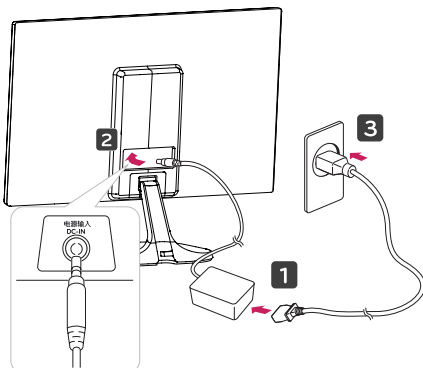
Lasciare uno spazio (minimo) di 10 cm dalla parete per assicurare una ventilazione adeguata.



- 2 Collegare l'adattatore CA/CC e il cavo di alimentazione a una presa a muro.



o



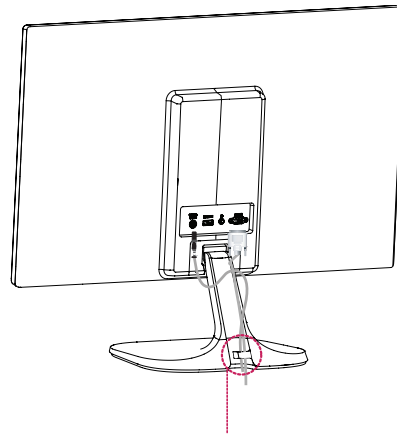
- 3 Premere il pulsante sullo switch fondo ⏻ (potenza) per aprire l'alimentazione.



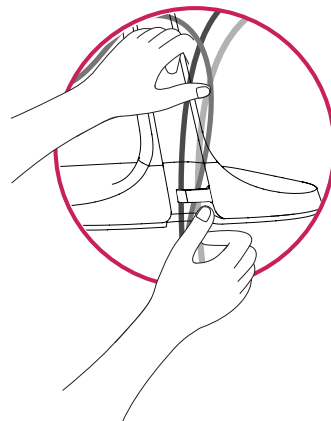
### ATTENZIONE

Scollegare il cavo di alimentazione prima di spostare il monitor in un'altra posizione. In caso contrario, potrebbero verificarsi scosse elettriche.

## Usare il portacavo

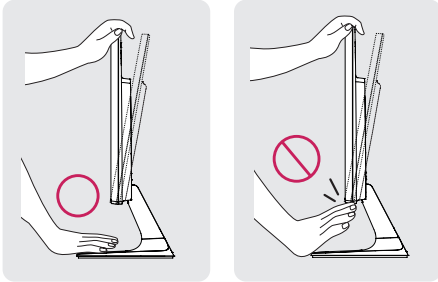


Portacavo

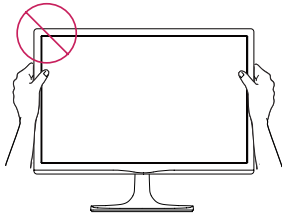


**! AVVISO**

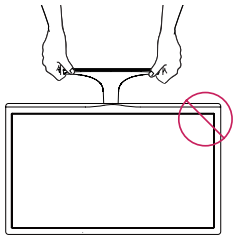
Durante la regolazione dell'angolo, non afferrare la parte inferiore della cornice del monitor come mostrato nelle seguenti illustrazioni, per evitare lesioni alle dita.



Non toccare o premere lo schermo durante la regolazione dell'angolo del monitor.



Non tenere questo apparecchio come nella figura sottostante. La vite del monitor si potrebbe staccare dallo Stand Base e causare delle ferite

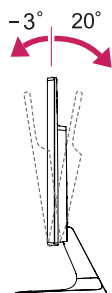


23MP55H

22MP55HQ/23MP55HQ/24MP55HQ

**! NOTA**

Inclinare il monitor da +20 a -3 gradi verso l'alto o il basso per regolare l'angolo, in modo da adattarlo alla posizione dell'utente.

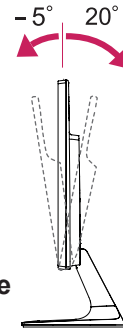


Lato anteriore Lato posteriore

27MP55HQ

**! NOTA**

Inclinare il monitor da +20 a -5 gradi verso l'alto o il basso per regolare l'angolo, in modo da adattarlo alla posizione dell'utente.



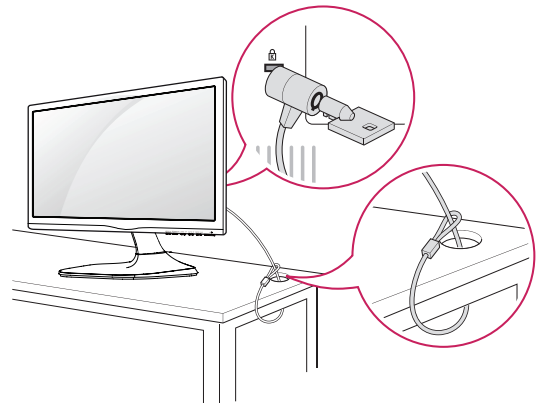
Lato anteriore

Lato posteriore

**Utilizzo del sistema di sicurezza Kensington**

Il connettore del sistema di sicurezza Kensington è situato sul retro del monitor. Per ulteriori informazioni sull'installazione e l'utilizzo, consultare il manuale fornito in dotazione con il sistema di sicurezza Kensington o visitare il sito <http://www.kensington.com>.

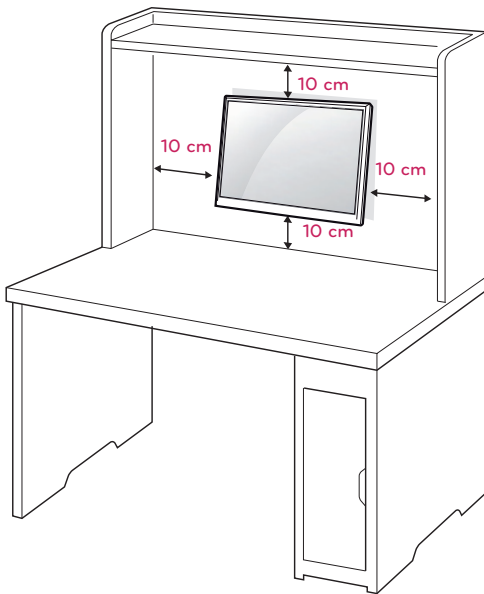
Collegare il cavo del sistema di sicurezza Kensington tra il monitor e un tavolo.

**! NOTA**

Il sistema di sicurezza Kensington è un accessorio opzionale. È possibile acquistarlo presso la maggior parte dei negozi di elettronica.

## Montaggio a parete

Per assicurare una ventilazione adeguata, lasciare uno spazio di 10 cm dalla parete e su ogni lato. Contattare il rivenditore per ottenere istruzioni dettagliate sull'installazione e consultare la guida opzionale per l'installazione e la sistemazione della staffa inclinabile per montaggio a parete.



Se Lei decide di montare il monitor alla parete, La preghiamo di attaccare l'interfaccia di montaggio a parete (opzionale) al rovescio del monitor. Quando si installa il monitor utilizzando un'interfaccia di montaggio a parete (parti opzionali), fissarla accuratamente in modo che non cada.

- 1 nella installazione va usata la vite e l'interfaccia di montaggio a parete in conformità con lo standard di VESA.
- 2 il monitor sarebbe rovinato internamente se si usa una vite più lunga dello standard.
- 3 se si usa la vite impropria che alla fine provoca il guasto del prodotto e la caduta del monitor da dove si trova, in tal caso LG non è responsabile per niente.
- 4 VESA compatibile solo rispetto alla vite di montaggio dimensioni dell'interfaccia e montaggio specifiche delle viti.
- 5 Attenersi agli standard VESA riportati di seguito.
  - 784,8 mm (30,9 pollici) e misure inferiori
    - \* Spessore inserto per montaggio a parete: 2,6 mm
    - \* Viti:  $\Phi$  4 mm x passo 0,7 mm x lunghezza 10 mm
  - 787,4 mm (31 pollici) e misure superiori
    - \* Utilizzare un inserto per montaggio a parete e viti compatibili con gli standard VESA.

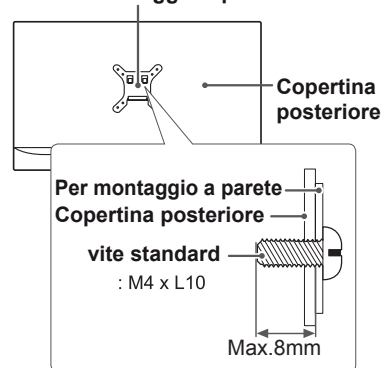
Modello	22MP55HQ	24MP55HQ
	23MP55HQ	27MP55HQ
	23MP55H	
VESA (A x B)	75 x 75	100 x 100
Vite standard	M4	
Numero di viti	4	



### ATTENZIONE

- Scollegare prima il cavo di alimentazione, quindi spostare o installare il monitor. In caso contrario, potrebbero verificarsi scosse elettriche.
- Se si installa il monitor al soffitto o su una parete inclinata, potrebbe cadere e causare gravi lesioni.
- Utilizzare solo un supporto per montaggio a parete autorizzato da LG e contattare il rivenditore locale o il personale qualificato.
- Non serrare eccessivamente le viti per evitare danni al monitor e rendere nulla la garanzia.
- Utilizzare solo viti e supporti per montaggio a parete conformi agli standard VESA. Gli eventuali danni o lesioni causati dall'uso errato o dall'utilizzo di un accessorio non compatibile non sono coperti dalla garanzia.
- Lunghezza della vite dalla superficie esterna del coperchio posteriore dovrebbe essere sotto 8 mm.

#### Per montaggio a parete



### NOTA

- Utilizzare le viti elencate nelle specifiche delle viti conformi agli standard VESA.
- Il kit per il montaggio a parete include un manuale di installazione e i componenti necessari.
- La staffa per montaggio a parete è un accessorio opzionale. È possibile acquistare gli accessori opzionali presso il rivenditore locale di fiducia.
- La lunghezza delle viti può variare in base alla staffa per il montaggio a parete. Accertarsi di utilizzare la lunghezza appropriata.
- Per ulteriori informazioni, fare riferimento alle istruzioni fornite con il supporto per il montaggio a parete.

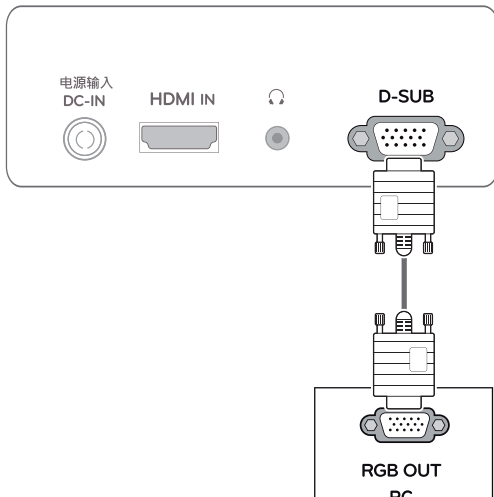
# UTILIZZO DEL MONITOR

## Collegamento a un PC

- Il monitor supporta la funzione Plug & Play\*.  
\*Plug & Play: si tratta di una funzione mediante la quale un PC riconosce un dispositivo nel momento in cui esso viene collegato al computer stesso e acceso, senza la necessità di configurare il dispositivo o di un intervento da parte dell'utente.

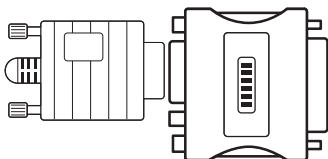
## Connessione D-SUB

Consente la trasmissione del segnale analogico video dal PC al monitor. Collegare il PC e il monitor con il cavo del segnale D-sub a 15 pin come mostrato nelle illustrazioni di seguito.



### ! NOTA

- Quando si utilizza un connettore del cavo di ingresso del segnale D-Sub per Macintosh

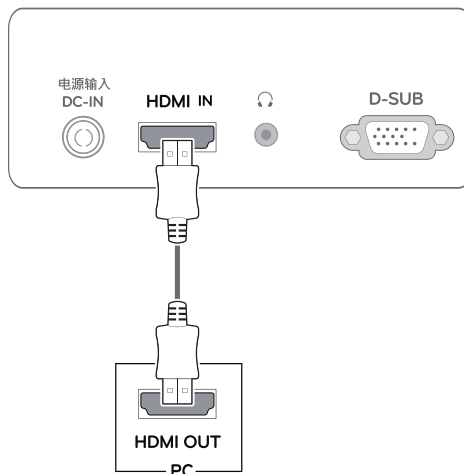


### • Adattatore Mac

Per utilizzare un computer Apple Macintosh, è necessario un adattatore a spina che trasformi il connettore VGA D-SUB a 15 pin e ad alta densità (su 3 righe) del cavo in dotazione in un connettore a 15 pin su 2 righe.

## Collegamento HDMI

Trasmette i segnali audio e video digitali dal PC al monitor. Collegare il PC e il monitor con il cavo HDMI come mostrato nelle figure seguenti.

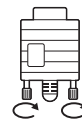


### ! NOTA

- Se si utilizza HDMI PC, potrebbero verificarsi problemi di compatibilità.

### ! ATTENZIONE

- Collegare il cavo di ingresso del segnale e fissarlo ruotando le viti in senso orario.
- Non premere sullo schermo a lungo con le dita, poiché ciò potrebbe provocare distorsioni temporanee sullo schermo.
- Evitare di visualizzare un'immagine fissa sullo schermo per un periodo di tempo prolungato per prevenire danni da burn-in. Se possibile, utilizzare un salvaschermo.



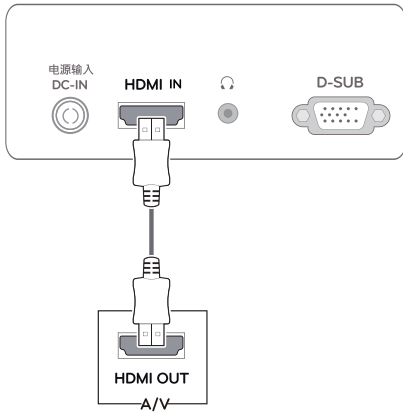
### ! NOTA

- Se si desidera utilizzare due PC nel monitor, collegare il cavo del segnale (D-SUB/HDMI) al monitor.
- Se si accende il monitor quando l'apparecchio è freddo, potrebbe verificarsi uno sfarfallio dello schermo. Si tratta di un comportamento standard.
- Sullo schermo potrebbero comparire dei puntini di colore rosso, verde o blu. Si tratta di un comportamento standard.

## Collegamento a dispositivi AV

### Collegamento HDMI

Trasmette i segnali audio e video digitali e dai vostri dispositivi AV al monitor. Collegare il dispositivo AV al monitor con il cavo HDMI come illustrato di seguito.



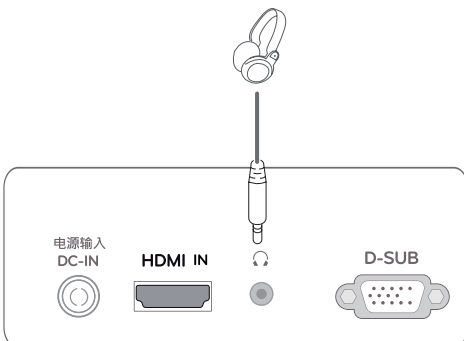
#### ! NOTA

- L'utilizzo di un cavo da DVI a HDMI può causare problemi di compatibilità.

## Collegamento di dispositivi esterni

### Collegamento di dispositivi periferici

Collegare le periferiche al monitor utilizzando le porte per cuffie.

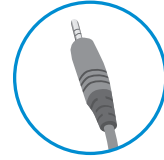


#### ! NOTA

- I dispositivi periferici vengono venduti separatamente.
- I cavi con le prese ad angolo potrebbero avere problemi di spazio, utilizzare prese dritte quando possibile.



Tipo ad angolo



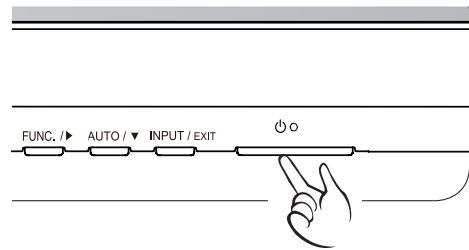
Tipo dritto

#### ! NOTA

- Cuffie o altoparlanti potrebbero non funzionare correttamente, a seconda delle impostazioni del PC server.

#### Funzione di impostazione automatica immagine

Premere il pulsante di potenza sul fondo per aprire l'alimentazione. Una volta aperto l'alimentazione del dispositivo di visualizzazione, Self Image Setting (Impostazione automatica immagine) Funzione che viene automaticamente eseguito. (Supportata solo in modalità Analogica)



#### ! NOTA

- **Funzione di impostazione automatica immagine.**

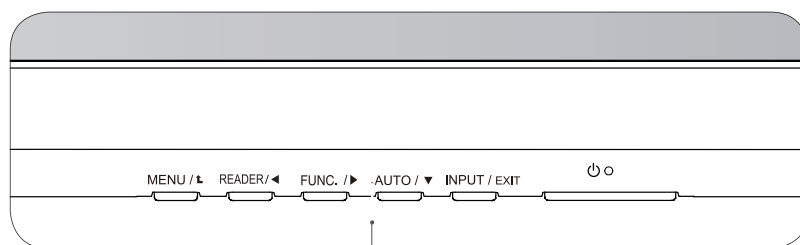
Questa funzione fornisce all'utente le impostazioni ottimali per il display. La prima volta che viene collegato il monitor, la funzione regola automaticamente il display sulle impostazioni ottimali per i singoli segnali di ingresso. (Supportata solo in modalità Analogica)

- **Funzione "AUTO".**

Se si riscontrano problemi di tipo schermo sfocato, lettere sfocate, sfarfallio dello schermo o schermo inclinato durante l'utilizzo del dispositivo o dopo aver modificato la risoluzione dello schermo, per migliorare la risoluzione, premere il pulsante della funzione AUTO. (Supportata solo in modalità Analogica)

# PERSONALIZZAZIONE DELLE IMPOSTAZIONI

- 1 Premere il pulsante desiderato nella parte sottostante del monitor.
- 2 Premere il pulsante sulla parte inferiore del dispositivo di visualizzazione, modificare il valore della voce di menu. Per tornare al menu superiore o impostare altre voci di menu, utilizzare il pulsante freccia verso l'alto (↑).
- 3 Selezionare **EXIT (Uscita)** per uscire dal menu OSD.



Pulsanti di impostazione monitor

Pulsante	Descrizione
MENU / ↑	Consente di accedere ai menu principali. (Vedere pag.15)  <b>OSD Bloccato/ OSD Sbloccato</b> Questa funzione ti permette di bloccare le impostazioni correnti, in modo che non possano essere inavvertitamente modificate. Premi e tieni premuto il pulsante MENU per diversi secondi. Il OSD del "OSD Lock" apparirà. Dopo di che, l'utente potrà decidere se bloccare o sbloccare le impostazioni utilizzando il pulsante destra/sinistra. Se l'utente seleziona l'icona "Lock" premendo il pulsante "OK", il messaggio "OSD Locked" apparirà. Altrimenti "OSD Unlocked" apparirà. Dopo aver selezionato "Lock", se vuoi sbloccare, puoi tenere premuto il pulsante "MENU" per alcuni secondi. Il messaggio "OSD Unlocked" apparirà.
READER / ←	Utilizzare questo tasto per accedere al menu Modalità lettura. La sua funzione è di visualizzare la schermata come carta-come immagine per il comfort degli occhi. Se desideri ulteriori informazioni (Vedere pag.20).
FUNC. / →	Usare questo pulsante per accedere ai menù SUPER ENERGY SAVING, Modalità Immagini, SUPER RESOLUTION+, DUAL DISPLAY, DUAL WEB. (Vedere pag.21~24)
AUTO / ▼	Quando si regolano le impostazioni del display, premere sempre il pulsante AUTO nell'OSD MONITOR SETUP (CONFIGURAZIONE MONITOR). (Supportata solo in modalità Analogica)  <b>La modalità migliore per il display</b> 1920 x 1080
INPUT / EXIT	È possibile scegliere il segnale di ingresso. <ul style="list-style-type: none"> <li>• Quando sono connessi almeno due segnali di ingresso, è possibile scegliere il segnale di ingresso desiderato (D-SUB/HDMI).</li> <li>• Quando è connesso un solo segnale, questo viene automaticamente rilevato. L'impostazione predefinita è D-SUB.</li> </ul> <b>EXIT (Uscita)</b> Consente di uscire dall'OSD (On Screen Display).
⏻ (Pulsante di accensione)	Consente di accendere o spegnere il dispositivo.  <b>Indicatore di alimentazione</b> La spia di alimentazione rimane bianco se il display funziona correttamente (Modalità On). Se il display è in modalità sleep, l'indicatore di alimentazione lampeggia in bianco.

# Personalizzazione delle impostazioni

## Impostazioni dei menu

- 1 Premere il pulsante **MENU** nella parte sottostante del Monitor per mostrare il **Menù OSD**.
- 2 Configura le opzioni premendo i pulsanti ◀ o ▶ o ▼.
- 3 Scegli **"Prossimo Menù"** per accedere a ulteriori opzioni di configurazione.
- 4 Selezionare **EXIT (Uscita)** per uscire dal menu OSD. Per tornare al menu superiore o impostare altre voci di menu, utilizzare il pulsante freccia verso l'alto (↑).



Ciascuna opzione viene descritta di seguito.

Menù	Analogico	HDMI	Descrizione
Luminosità	•	•	Per regolare la luminosità dello schermo
Contrasto	•	•	
Tempo di Risposta (Solo per 22MP55HQ /23MP55HQ /24MP55HQ /27MP55HQ)	•	•	Lei può fissare un tempo di risposta per le immagini visualizzate sulla base della velocità dello schermo. Per un ambiente normale si consiglia di usare 'Spento'. Per un'immagine in rapido movimento, si consiglia di usare 'Alto'.
Wide/Originale	•	•	<b>Wide</b> Consente di passare alla modalità schermo intero a seconda del segnale dell'immagine di ingresso.
			<b>Originale</b> Consente di impostare il formato del segnale dell'immagine di ingresso sul formato originale. * Questa funzione è attiva solo se la risoluzione di ingresso è inferiore al formato del monitor (16:9).
Reset	•	•	Ripristina tutte le impostazioni default di fabbrica. Premere i pulsanti ◀ , ▶ per resettare immediatamente.

Menù > Prossimo Menù	Analogico	HDMI	Descrizione	
Immagine	•	•	Nitidezza Per regolare la chiarezza dello schermo	
			Livello Nero Per regolare il livello offset	
			Over Scan Per migliorare la chiarezza e la stabilità dello schermo	
Colore	•	•	Gamma Temperat. Sei Colori Reset Colore Per personalizzare il colore dello schermo	
			Schermo	Orizzontale Verticale Per regolare la posizione dello schermo
				Clock Fase Per migliorare la chiarezza e la stabilità dello schermo
			Audio	•
Altro	•	•	Lingua Spia Accensione Standby Automatico Per personalizzare lo stato dello schermo per l'ambiente operativo dell'utente	

- **Analogico:** ingresso D-SUB (segnale analogico).
- **HDMI:** ingresso HDMI (segnale digitale).

## Immagine

- 1 Premere il pulsante **MENU** nella parte sottostante del Monitor per mostrare il **Menù** OSD.
- 2 Scegli **"Prossimo Menù"** per accedere a ulteriori opzioni di configurazione.
- 3 Accedi a **Immagine** premendo il pulsante **▼**.
- 4 Configura le opzioni premendo i pulsanti **◀** o **▶** o **▼**.
- 5 Selezionare **EXIT (Uscita)** per uscire dal menu OSD.  
Per tornare al menu superiore o impostare altre voci di menu, utilizzare il pulsante freccia verso l'alto (**▲**).



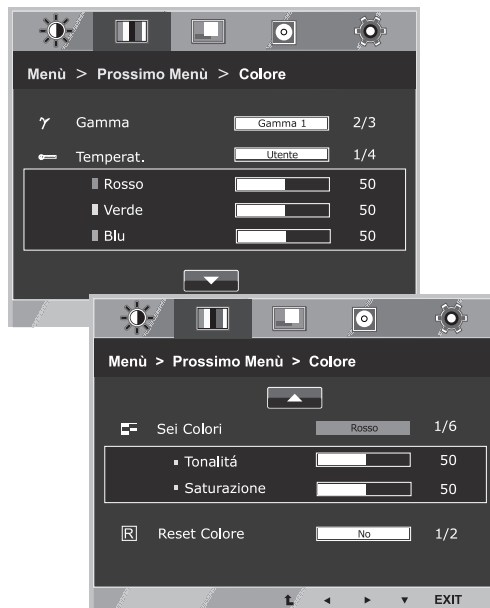
Ciascuna opzione viene descritta di seguito.

Menù> Prossimo Menù > Immagine	Descrizione
<b>Nitidezza</b>	Per regolare la chiarezza dello schermo
<b>Livello Nero</b>	Consente di impostare il livello di offset. Selezionando "Alto" lo schermo diventerà luminoso, selezionando "Basso" lo schermo diventerà scuro. (solo per HDMI input) <ul style="list-style-type: none"> <li>• <b>Offset:</b> come criterio per il segnale video, rappresenta la schermata più scura visualizzabile sul monitor.</li> </ul>
<b>Over Scan</b>	Per selezionare la scala dell'immagine in output per il timing DTV in HDMI input (solo per HDMI input). Si consiglia di attivare la funzione overscan quando si connette apparecchiature AV.



## Colore

- 1 Premere il pulsante **MENU** nella parte sottostante del Monitor per mostrare il **Menù OSD**.
- 2 Scegli **"Prossimo Menù"** per accedere a ulteriori opzioni di configurazione.
- 3 Seleziona **Colore** premendo il pulsante **▶**.
- 4 Accedi a **Colore** premendo il pulsante **▼**.
- 5 Configura le opzioni premendo i pulsanti **◀** o **▶** o **▼**.
- 6 Selezionare **EXIT (Uscita)** per uscire dal menu OSD. Per tornare al menu superiore o impostare altre voci di menu, utilizzare il pulsante freccia verso l'alto (**▲**).



Ciascuna opzione viene descritta di seguito.

Menù > Prossimo Menù > Colore	Descrizione				
<b>Gamma</b>	Fissa i tuoi personali valori cromatici: Gamma 0, Gamma 1, Gamma 2 Sullo schermo, a valori alti corrispondono immagini più sbiancate e a vari bassi immagini più scure				
<b>Temperat.</b>	<p><b>UTENTE</b></p> <ul style="list-style-type: none"> <li>• <b>Rosso:</b> consente di impostare i livelli desiderati del colore rosso.</li> <li>• <b>Verde:</b> consente di impostare i livelli desiderati del colore verde.</li> <li>• <b>Blu:</b> consente di impostare i livelli desiderati del colore blu.</li> </ul> <p>Consente di selezionare il colore dello schermo.  <b>Caldo:</b> consente di impostare lo schermo su una temperatura colore calda (maggiore quantità di rosso).  <b>Medio:</b> consente di impostare lo schermo su una temperatura colore media.  <b>Freddo:</b> consente di impostare lo schermo su una temperatura colore fredda (maggiore quantità di blu).</p>				
<b>Sei Colori</b>	Regola e memorizza la tinta e la saturazione per sei colori (Rosso/Verde/Blu/ Ciano /Magenta/Giallo) per soddisfare le esigenze cromatiche dell'utente				
	<table border="1"> <tr> <td>Tonalità</td> <td>Regola la tinta dello schermo</td> </tr> <tr> <td>Saturazione</td> <td>Regola la messa a fuoco dei colori sullo schermo. Valori bassi rendono la gradazione più debole e i colori più leggeri, mentre valori alti rendono la gradazione più accentuata e i colori più scuri</td> </tr> </table>	Tonalità	Regola la tinta dello schermo	Saturazione	Regola la messa a fuoco dei colori sullo schermo. Valori bassi rendono la gradazione più debole e i colori più leggeri, mentre valori alti rendono la gradazione più accentuata e i colori più scuri
Tonalità	Regola la tinta dello schermo				
Saturazione	Regola la messa a fuoco dei colori sullo schermo. Valori bassi rendono la gradazione più debole e i colori più leggeri, mentre valori alti rendono la gradazione più accentuata e i colori più scuri				
<b>Reset Colore</b>	Riporta i valori cromatici alle impostazioni di fabbrica per il corrente dispositivo di input				

## Schermo

- 1 Premere il pulsante **MENU** nella parte sottostante del Monitor per mostrare il **Menù** OSD.
- 2 Scegli **"Prossimo Menù"** per accedere a ulteriori opzioni di configurazione.
- 3 Seleziona **Schermo** premendo il pulsante ►.
- 4 Accedi a **Schermo** premendo il pulsante ▼.
- 5 Configura le opzioni premendo i pulsanti ◀ o ▶ o ▼.
- 6 Selezionare **EXIT (Uscita)** per uscire dal menu OSD.  
Per tornare al menu superiore o impostare altre voci di menu, utilizzare il pulsante freccia verso l'alto (⬆).



Ciascuna opzione viene descritta di seguito.

Menù > Prossimo Menù > Schermo	Descrizione
<b>Orizzontale</b>	Per spostare l'immagine a sinistra e a destra
<b>Verticale</b>	Per spostare l'immagine in alto e in basso
<b>Clock</b>	Per ridurre al minimo colonne o strisce verticali visibili sullo sfondo dello schermo. Varieranno anche le dimensioni sul lato orizzontale.
<b>Fase</b>	Per regolare il focus del display. Questa funzione consente di rimuovere i difetti visivi orizzontali e di chiarire o mettere a fuoco l'immagine dei caratteri

## Audio

- 1 Premere il pulsante **MENU** nella parte sottostante del Monitor per mostrare il **Menu** OSD.
- 2 Scegli **"Prossimo Menù"** per accedere a ulteriori opzioni di configurazione.
- 3 Seleziona **Audio** premendo il pulsante ►.
- 4 Accedi a **Volume** premendo il pulsante ▼.
- 5 Configura le opzioni premendo i pulsanti ◀ o ▶.
- 6 Selezionare **EXIT (ESCI)** per uscire dal menu OSD.  
Per tornare al menu superiore o impostare altre voci di menu, utilizzare il pulsante freccia verso l'alto (⬆).



Ciascuna opzione viene descritta di seguito.

Menù> Prossimo Menù > Audio	Descrizione
<b>Volume</b>	Per regolare il volume di cuffie / auricolari (Solo per input HDMI)

## Altro

- 1 Premere il pulsante **MENU** nella parte sottostante del Monitor per mostrare il **Menù OSD**.
- 2 Scegli **"Prossimo Menù"** per accedere a ulteriori opzioni di configurazione.
- 3 Seleziona **Altro** premendo il pulsante ►.
- 4 Accedi a **Altro** premendo il pulsante ▼.
- 5 Configura le opzioni premendo i pulsanti ◀ o ▶ o ▼.
- 6 Selezionare **EXIT (Uscita)** per uscire dal menu OSD.  
Per tornare al menu superiore o impostare altre voci di menu, utilizzare il pulsante freccia verso l'alto (⬆).

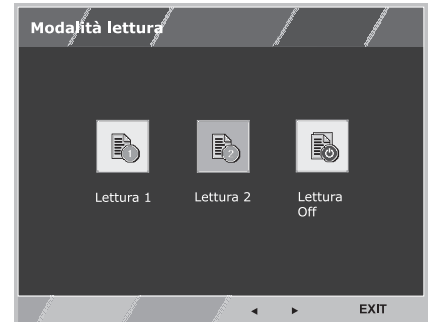


Ciascuna opzione viene descritta di seguito.

Menù > Prossimo Menù > Altro	Descrizione
<b>Lingua</b>	Per scegliere la lingua nella quale vengono mostrati i comandi di controllo
<b>Spia Accensione</b>	Utilizzare questa funzione per impostare indicatore di alimentazione nella parte inferiore del dispositivo di visualizzazione su Acceso o Spento. Impostato su Spento, l'indicatore di alimentazione si spegne. Selezionando Acceso in qualsiasi momento, l'indicatore si attiverà automaticamente.
<b>Standby Automatico</b>	Se non premete alcun tasto sul monitor per un certo periodo di tempo, il monitor passa automaticamente alla modalità standby.

## Impostazioni dei Lettura

- 1 Premere il pulsante **Lettura** nella parte sottostante del monitor per mostrare il **Modalità lettura** OSD.
- 2 Configura le opzioni premendo i pulsanti ◀ o ▶.
- 3 Selezionare **EXIT (Uscita)** per uscire dal menu OSD.



Ciascuna opzione viene descritta di seguito.

Modalità lettura	Descrizione
<b>Lettura 1</b>	Si tratta di una modalità che lo schermo viene regolata al meglio per il giornale. Se si desidera schermo più luminoso, è possibile controllare la luminosità nel menu OSD.
<b>Lettura 2</b>	Si tratta di una modalità che lo schermo è regolata per il meglio per il cartone animato. Se si desidera schermo più luminoso, è possibile controllare la luminosità nel menu OSD.
<b>Lettura Off</b>	È una modalità che modo lettore è spento.



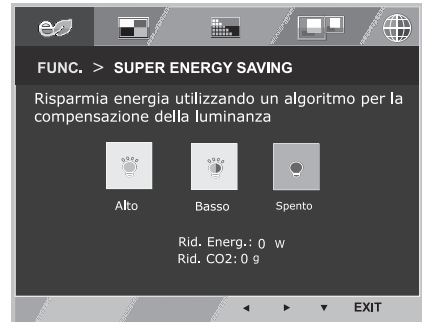
### NOTA

Se l'opzione di modalità Reader è Lettura 1 o Lettura 2, Modalità Immagini viene automaticamente personalizzato e Super Energy Saving sarà automaticamente disattivata.

## Impostazioni dei FUNC.

### SUPER ENERGY SAVING

- 1 Premere il pulsante **FUNC.** nella parte sottostante del Monitor per mostrare il **FUNC.** OSD.
- 2 Accedi a **SUPER ENERGY SAVING** premendo il pulsante ▼.
- 3 Configura le opzioni premendo i pulsanti ◀ o ▶.
- 4 Selezionare **EXIT (Uscita)** per uscire dal menu OSD.  
Per tornare al menu superiore o impostare altre voci di menu, utilizzare il pulsante freccia verso l'alto (⬆).



Ciascuna opzione viene descritta di seguito.

SUPER ENERGY SAVING	Descrizione
<b>Alto</b>	Se attivi SUPER ENERGY SAVING puoi risparmiare energia con la funzione risparmio energia.
<b>Basso</b>	Se attivi SUPER ENERGY SAVING puoi risparmiare energia con la funzione basso consumo energetico.
<b>Spento</b>	Consente di disattivare SUPER ENERGY SAVING (RISPARMIO ENERGIA SUPER).

#### ! NOTA

- **RIDUZIONE TOTALE DI ENERGIA:** entità del risparmio energetico durante l'uso del monitor.
- **RIDUZIONE TOTALE DI CO2:** modificare RIDUZIONE TOTALE DI ENERGIA in CO2.
- **DATI RISPARMIO (W/h)**

	546 mm (21,5 pollici)	584 mm (23 pollici)	604 mm (23,8 pollici)	686 mm (27 pollici)
RISPARMIO SUPER(Alto)	4 W/h	4 W/h	4 W/h	6 W/h
RISPARMIO SUPER(Basso)	2 W/h	2 W/h	2 W/h	3 W/h

- I dati di risparmio energia dipendono dal pannello. Pertanto, questi valori dovrebbero differire per ciascun pannello e fornitore di pannello. Se l'opzione di Super Energy Saving è Alto o Basso, luminanza del monitor diventa maggiore o minore.
- LG ha calcolato tali valori utilizzando il "**segnale video di trasmissione**". (inclusa la trasmissione video: IEC 62087)
- RISPARMIO SUPER si riferisce alla riduzione del consumo energetico ottenibile tramite la funzione SUPER ENERGY SAVING (RISPARMIO ENERGIA SUPER).
- Se l'opzione di Super Energy Saving è Alto o Basso, Modalità Immagini sarà automaticamente personalizzato e la Modalità lettura diventerà Lettura Off.

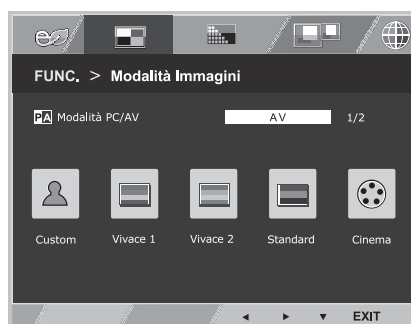
## Modalità Immagini

- 1 Premere il pulsante **FUNC.** nella parte sottostante del Monitor per mostrare il **FUNC.** OSD.
- 2 Seleziona **Modalità Immagini** premendo il pulsante ►.
- 3 Accedi a **Modalità Immagini** premendo il pulsante ▼.
- 4 Configura le opzioni premendo i pulsanti ◀ o ▶.
- 5 Selezionare **EXIT (Uscita)** per uscire dal menu OSD.  
Per tornare al menu superiore o impostare altre voci di menu, utilizzare il pulsante freccia verso l'alto (⬆).

### Modalità PC



### Modalità AV



Ciascuna opzione viene descritta di seguito.

Modalità Immagini	Descrizione
<b>Custom</b>	È una funzione con la quale l'utente può regolare ogni impostazione. Può regolare la modalità del colore del Menù Principale
<b>Testo</b>	È una funzione che regola lo schermo in modo da ottenere la migliore visualizzazione dei lavori di testo
<b>Foto</b>	È una funzione che regola lo schermo in modo da ottenere la migliore visualizzazione delle immagini
<b>Cinema</b>	È una funzione che regola lo schermo in modo da ottenere la migliore visualizzazione dei video
<b>Gioco</b>	È una modalità dello schermo con impostazioni ideali per giocare.

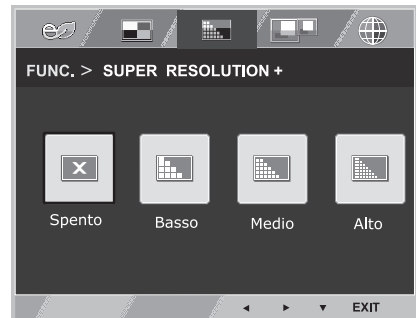
Modalità Immagini	Descrizione
<b>Custom</b>	È una funzione con la quale l'utente può regolare ogni impostazione. Può regolare la modalità del colore del Menù Principale
<b>Vivace 1</b>	Regola l'immagine video per l'ambiente retail migliorando il contrasto, la luminosità, il colore e la nitidezza.
<b>Vivace 2</b>	
<b>Standard</b>	Regola l'immagine per l'ambiente normale.
<b>Cinema</b>	È una funzione che regola lo schermo in modo da ottenere la migliore visualizzazione dei video

### ! NOTA

Se l'opzione Modalità Immagini è in non-Custom, Modalità lettura sarà automaticamente cambiato in Lettura Off e Super Energy Saving sarà nella modalità 'Spento'.

## SUPER RESOLUTION +

- 1 Premere il pulsante **FUNC.** nella parte sottostante del Monitor per mostrare il **FUNC. OSD**.
- 2 Seleziona **SUPER RESOLUTION+** premendo il pulsante ►.
- 3 Accedi a **SUPER RESOLUTION+** premendo il pulsante ▼.
- 4 Configura le opzioni premendo i pulsanti ◀ o ▶.
- 5 Selezionare **EXIT (Uscita)** per uscire dal menu OSD.  
Per tornare al menu superiore o impostare altre voci di menu, utilizzare il pulsante freccia verso l'alto (⬆).



Ciascuna opzione viene descritta di seguito.

FUNC. > SUPER RESOLUTION+	Descrizione
<b>Spento</b>	Selezioni quest'opzione per visualizzazione di ogni giorno. SUPER RESOLUTION+ è spento in questo modo.
<b>Basso</b>	La qualità di immagini ottimizzata viene visualizzata quando un utente vuole immagini regolari e naturali. È valida per le immagini lente o fisse.
<b>Medio</b>	La qualità di immagini ottimizzata viene visualizzata quando un utente vuole immagini tra i modi bassi e alti per visualizzazione confortevole. È valida per UCC o SD video.
<b>Alto</b>	La qualità di immagini ottimizzata viene visualizzata quando un utente vuole immagini cristalline. È valida per video o giochi di alta qualità.

\* Prima di usare le seguenti funzioni installate il programma DUAL SMART SOLUTION.

## DUAL DISPLAY

- 1 Premere il pulsante **FUNC.** nella parte sottostante del Monitor per mostrare il **FUNC.** OSD.
- 2 Seleziona **DUAL DISPLAY** premendo il pulsante ►.
- 3 Accedi a **DUAL DISPLAY** premendo il pulsante ▼.
- 4 Configura le opzioni premendo i pulsanti ◀ o ►.
- 5 Selezionare **EXIT (Uscita)** per uscire dal menu OSD.  
Per tornare al menu superiore o impostare altre voci di menu, utilizzare il pulsante freccia verso l'alto (⬆).



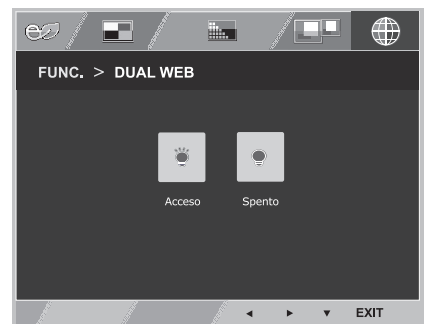
Ciascuna opzione viene descritta di seguito.

DUAL DISPLAY	Descrizione
<b>Clone</b>	Selezionando Clone l'utente potrà usare un monitor secondario come "modalità done" del monitor principale
<b>Esteso</b>	Selezionando Esteso, l'utente potrà usare un monitor secondario come "modalità estesa" del monitor principale
<b>Spento</b>	Selezionando Spento il DUAL DISPLAY si spegnerà

\* Prima di usare le seguenti funzioni installate il programma DUAL SMART SOLUTION.

## DUAL WEB

- 1 Premere il pulsante **FUNC.** nella parte sottostante del Monitor per mostrare il **FUNC.** OSD.
- 2 Seleziona **DUAL WEB** premendo il pulsante ►.
- 3 Accedi a **DUAL WEB** premendo il pulsante ▼.
- 4 Configura le opzioni premendo i pulsanti ◀ o ►.
- 5 Selezionare **EXIT (Uscita)** per uscire dal menu OSD.  
Per tornare al menu superiore o impostare altre voci di menu, utilizzare il pulsante freccia verso l'alto (⬆).



Ciascuna opzione viene descritta di seguito.

DUAL WEB	Descrizione
<b>Acceso</b>	Aiuta l'utente a visualizzare il web in modo efficiente dividendo a metà. Aiuta ad organizzare e spostare finestre sullo schermo. Aiuta a controllare le proporzioni delle diverse finestre.
<b>Spento</b>	Selezionando Spento il DUAL WEB si spegnerà

### ! NOTA

- Quando il monitor entra in modalità risparmio energetico con l'opzione risparmio -> Premendo qualsiasi tasto -> appare l'OSD e l'utente deve premere due tasti -> L'utente può riportare lo schermo alla modalità normale



# RISOLUZIONE DEI PROBLEMI

## Verificare quanto segue prima di contattare l'assistenza.

Non vengono visualizzate immagini	
Il cavo di alimentazione del display è collegato?	<ul style="list-style-type: none"> <li>• Verificare che il cavo di alimentazione sia correttamente collegato alla presa elettrica.</li> </ul>
La luce dell'indicatore di alimentazione è accesa?	<ul style="list-style-type: none"> <li>• Premere il pulsante di accensione.</li> </ul>
L'alimentazione è attiva e l'indicatore di alimentazione Bianco?	<ul style="list-style-type: none"> <li>• Regolare la luminosità e il contrasto.</li> </ul>
L'indicatore di alimentazione presenta sfarfallii?	<ul style="list-style-type: none"> <li>• Se la modalità del display è impostata su risparmio energia, provare a spostare il mouse o premere un tasto della tastiera per attivare nuovamente lo schermo.</li> <li>• Provare ad accendere il PC.</li> </ul>
Viene visualizzato il messaggio "FUORI CAMPO" sullo schermo?	<ul style="list-style-type: none"> <li>• Questo messaggio viene visualizzato quando il segnale proveniente dal PC (scheda video) si trova fuori dalla gamma di frequenza orizzontale o verticale del display. Consultare la sezione "Specifiche tecniche" del presente manuale e configurare nuovamente il display.</li> </ul>
Viene visualizzato il messaggio "NESSUN SEGNALE" sullo schermo?	<ul style="list-style-type: none"> <li>• Dopo il monitor visualizza "NESSUN SEGNALE", si è messo nel modello di DPM.</li> <li>• Questa situazione si verifica quando il cavo di segnale tra il PC e il monitor è mancante o scollegato. Controllare il cavo e ricollegarlo.</li> </ul>

Viene visualizzato il messaggio "OSD BLOCCATO" sullo schermo?	
Viene visualizzato il messaggio "OSD BLOCCATO" quando si preme il pulsante MENU?	<ul style="list-style-type: none"> <li>• È possibile proteggere le impostazioni di controllo correnti in modo da evitare modifiche indesiderate. È possibile sbloccare i comandi OSD in qualsiasi momento tenendo premuto il pulsante MENU per alcuni secondi: viene visualizzato il messaggio "OSD SBLOCCATO".</li> </ul>

L'immagine visualizzata non è corretta	
La posizione del display non è corretta.	<ul style="list-style-type: none"> <li>• Premere il pulsante <b>AUTO</b> per regolare automaticamente la visualizzazione delle immagini in base all'impostazione ideale.</li> </ul>
Sullo sfondo dello schermo, sono presenti barre o strisce verticali.	<ul style="list-style-type: none"> <li>• Premere il pulsante <b>AUTO</b> per regolare automaticamente la visualizzazione delle immagini in base all'impostazione ideale.</li> </ul>
Visualizzazione di disturbi orizzontali nelle immagini o caratteri non visualizzati in modo nitido.	<ul style="list-style-type: none"> <li>• Premere il pulsante <b>AUTO</b> per regolare automaticamente la visualizzazione delle immagini in base all'impostazione ideale.</li> <li>• Selezionare <b>Control Panel ► Display ► Settings</b> (Pannello di controllo &gt; Display &gt; Impostazioni) e regolare il display in base alla risoluzione consigliata o regolare la visualizzazione delle immagini in base all'impostazione ideale. Specificare un'impostazione superiore a 24 bit (True Color) per il colore.</li> </ul>

**ATTENZIONE**

- Selezionare **Control Panel ► Display ► Settings** (Pannello di controllo > Display > Impostazioni) e verificare se i valori della frequenza o della risoluzione sono stati modificati. In tal caso, modificare le impostazioni della scheda video in base alla risoluzione consigliata.
- Se la risoluzione consigliata (risoluzione ottimale) non è selezionata, le lettere potrebbero apparire sfocate e lo schermo di colore grigio, troncato o distorto. Accertarsi di selezionare la risoluzione consigliata.
- Il metodo di impostazione può variare in base al computer e al sistema operativo e la risoluzione di cui sopra potrebbe non essere supportata dalle prestazioni della scheda video. In tal caso, contattare il produttore del computer o della scheda video.

**L'immagine visualizzata non è corretta**

Il colore dello schermo è anomalo o viene visualizzato un solo colore.	<ul style="list-style-type: none"> <li>• Verificare che il cavo del segnale sia collegato correttamente e utilizzare un cacciavite per fissare le viti, se necessario.</li> <li>• Assicurarsi che la scheda video sia inserita correttamente dello slot.</li> <li>• Specificare un'impostazione superiore a 24 bit (True Color) per il colore selezionando <b>Control Panel ► Settings</b> (Pannello di controllo &gt; Impostazioni).</li> </ul>
Lo schermo lampeggia.	<ul style="list-style-type: none"> <li>• Verificare che lo schermo sia impostato sulla modalità interlacciata e, in tal caso, modificare l'impostazione in base alla risoluzione consigliata.</li> </ul>

**Viene visualizzato un messaggio del tipo "Schermo non riconosciuto: rilevato monitor Plug & Play (VESA DDC)"?**

È stato installato il driver del display?	<ul style="list-style-type: none"> <li>• Accertarsi di installare il driver del display tramite l'apposito CD (o dischetto) in dotazione con il display. In alternativa, è possibile scaricare il driver accedendo al sito Web: <a href="http://www.lg.com">http://www.lg.com</a>.</li> <li>• Verificare se la scheda video supporta la funzionalità Plug &amp; Play.</li> </ul>
---	--

**Appare tremolio**

Non hai selezionato il timing consigliato?	<ul style="list-style-type: none"> <li>• Apparirà tremolio se non si usa il timing HDMI <b>1080i</b> 60/50 Hz. Quindi si prega di regolare il timing su <b>1080P</b>, che è la modalità consigliata.</li> </ul>
--	---

# SPECIFICHE TECNICHE

## 22MP55HQ

Display	<b>Tipo di schermo</b>	Schermo piatto a matrice attiva-TFT LCD da 54,6 cm (21,5 pollici) Rivestimento antiriflesso Dimensioni diagonale visibile: 54,6 cm
	<b>Passo pixel</b>	0,08265*RGB(H) mm x 0,24795(V) mm
Ingresso sincronizzazione	<b>Frequenza orizzontale</b>	Da 30 kHz a 83 kHz (automatica)
	<b>Frequenza verticale</b>	Da 56 Hz a 75 Hz (D-SUB) Da 56 Hz a 61 Hz (HDMI)
	<b>Formato di ingresso</b>	Sincronizzazione separata Digitale
Ingresso Video	<b>Segnale di ingresso</b>	Connettore D-SUB a 15 pin Connettore HDMI
	<b>Formato di ingresso</b>	Analogico RGB (0,7 Vp-p/ 75 ohm), digitale
Risoluzione	<b>Max</b>	D-SUB (analogica): 1920 x 1080 @ 60 Hz HDMI (digitale): 1920 x 1080 @ 60 Hz
	<b>Consigliata</b>	VESA 1920 x 1080 @ 60 Hz
<b>Plug &amp; Play</b>	DDC 2B (analogico, HDMI)	
<b>Consumo elettrico</b>	Modalità acceso: 20 W (ENERGY STAR® di serie) * Modalità sospensione ≤ 0,3 W Modalità spento ≤ 0,3 W	
<b>Ingresso alimentazione</b>	19 V --- 1,3 A	
<b>Adattatore CA/CC</b>	Modello ADS-40SG-19-3 19025G, prodotto da SHENZHEN HONOR ELECTRONIC o Modello ADS-40FSG-19 19025GPG-1, prodotto da SHENZHEN HONOR ELECTRONIC o Modello ADS-40FSG-19 19025GPBR-1, prodotto da SHENZHEN HONOR ELECTRONIC o Modello ADS-40FSG-19 19025GPI-1, prodotto da SHENZHEN HONOR ELECTRONIC o Modello ADS-40FSG-19 19025GPCU-1, prodotto da SHENZHEN HONOR ELECTRONIC o Modello ADS-40FSG-19 19025GPB-2, prodotto da SHENZHEN HONOR ELECTRONIC o Modello LCAP21, prodotto da LIEN CHANG ELECTRONIC ENTERPRISE o Modello LCAP26-A, prodotto da LIEN CHANG ELECTRONIC ENTERPRISE o Modello LCAP26-E, prodotto da LIEN CHANG ELECTRONIC ENTERPRISE o Modello LCAP26-I, prodotto da LIEN CHANG ELECTRONIC ENTERPRISE o Modello LCAP26-B, prodotto da LIEN CHANG ELECTRONIC ENTERPRISE o Modello PSAB-L203A, prodotto da LG Innotek Co.,Ltd o Modello PSAB-L202B, prodotto da LG Innotek Co.,Ltd o Modello PSAB-L202C, prodotto da LG Innotek Co.,Ltd o Modello PSAB-L202D, prodotto da LG Innotek Co.,Ltd	
	Output: 19 V --- 1,3 A	
<b>Dimensioni (larghezza x altezza x profondità)</b>	<b>Con supporto</b>	50,8 cm x 42,0 cm x 18,8 cm
	<b>Senza supporto</b>	50,8 cm x 31,2 cm x 5,5 cm
<b>Peso</b>	2,8 kg	
<b>Gamma d'inclinazione</b>	Da -3° a 20°	
<b>Condizioni ambientali</b>	<b>Temperatura di funzionamento</b>	Da 10 °C a 35 °C
	<b>Umidità operativa</b>	Da 10 % a 80 %
	<b>Temperatura di stoccaggio</b>	Da -20 °C a 60 °C
	<b>Umidità di stoccaggio</b>	Da 5 % a 90 % senza condensa
<b>Base del sostegno</b>	Collegata ( ), non collegata (O)	
<b>Cavo di alimentazione</b>	Tipo di presa a muro	

Le specifiche del prodotto precedentemente indicate possono subire modifiche senza preavviso in seguito all'aggiornamento delle funzioni del prodotto.

\* Il livello di consumo di energia può essere diverso da condizioni operative e di impostazione del monitor.

\* Il consumo di energia in modalità On è misurato con test standard ENERGY STAR®.

## SPECIFICHE TECNICHE

## 23MP55HQ/23MP55H

Display	<b>Tipo di schermo</b>	Schermo piatto a matrice attiva-TFT LCD da 58,4 cm (23 pollici) Rivestimento antiriflesso Dimensioni diagonale visibile: 58,4 cm
	<b>Passo pixel</b>	0,265 mm x 0,265 mm (passo pixel)
Ingresso sincronizzazione	<b>Frequenza orizzontale</b>	Da 30 kHz a 83 kHz (automatica)
	<b>Frequenza verticale</b>	Da 56 Hz a 75 Hz (D-SUB) Da 56 Hz a 61 Hz (HDMI)
	<b>Formato di ingresso</b>	Sincronizzazione separata Digitale
Ingresso Video	<b>Segnale di ingresso</b>	Connettore D-SUB a 15 pin Connettore HDMI
	<b>Formato di ingresso</b>	Analogico RGB (0,7 Vp-p/ 75 ohm), digitale
Risoluzione	<b>Max</b>	D-SUB (analogica): 1920 x 1080 @ 60 Hz HDMI (digitale): 1920 x 1080 @ 60 Hz
	<b>Consigliata</b>	VESA 1920 x 1080 @ 60 Hz
Plug & Play	DDC 2B (analogico, HDMI)	
Consumo elettrico	Modalità acceso: 21 W (ENERGY STAR® di serie) * Modalità sospensione ≤ 0,3 W Modalità spento ≤ 0,3 W	
Ingresso alimentazione	19 V --- 1,3 A	
Adattatore CA/CC	Modello ADS-40SG-19-3 19025G, prodotto da SHENZHEN HONOR ELECTRONIC o Modello ADS-40FSG-19 19025GPG-1, prodotto da SHENZHEN HONOR ELECTRONIC o Modello ADS-40FSG-19 19025GPBR-1, prodotto da SHENZHEN HONOR ELECTRONIC o Modello ADS-40FSG-19 19025GPI-1, prodotto da SHENZHEN HONOR ELECTRONIC o Modello ADS-40FSG-19 19025GPCU-1, prodotto da SHENZHEN HONOR ELECTRONIC o Modello ADS-40FSG-19 19025GPB-2, prodotto da SHENZHEN HONOR ELECTRONIC o Modello LCAP21, prodotto da LIEN CHANG ELECTRONIC ENTERPRISE o Modello LCAP26-A, prodotto da LIEN CHANG ELECTRONIC ENTERPRISE o Modello LCAP26-E, prodotto da LIEN CHANG ELECTRONIC ENTERPRISE o Modello LCAP26-I, prodotto da LIEN CHANG ELECTRONIC ENTERPRISE o Modello LCAP26-B, prodotto da LIEN CHANG ELECTRONIC ENTERPRISE o Modello PSAB-L203A, prodotto da LG Innotek Co.,Ltd o Modello PSAB-L202B, prodotto da LG Innotek Co.,Ltd o Modello PSAB-L202C, prodotto da LG Innotek Co.,Ltd o Modello PSAB-L202D, prodotto da LG Innotek Co.,Ltd	
	Output: 19 V --- 1,3 A	
Dimensioni (larghezza x altezza x profondità)	<b>Con supporto</b>	54,4 cm x 44,0 cm x 18,8 cm
	<b>Senza supporto</b>	54,4 cm x 33,2 cm x 6,1 cm
Peso	3,1 kg	
Gamma d'inclinazione	Da -3° a 20°	
Condizioni ambientali	<b>Temperatura di funzionamento</b>	Da 10 °C a 35 °C Da 10 % a 80 %
	<b>Umidità operativa</b>	
	<b>Temperatura di stoccaggio</b>	Da -20 °C a 60 °C Da 5 % a 90 % senza condensa
	<b>Umidità di stoccaggio</b>	
Base del sostegno	Collegata ( ), non collegata (O)	
Cavo di alimentazione	Tipo di presa a muro	

Le specifiche del prodotto precedentemente indicate possono subire modifiche senza preavviso in seguito all'aggiornamento delle funzioni del prodotto.

\* Il livello di consumo di energia può essere diverso da condizioni operative e di impostazione del monitor.

\* Il consumo di energia in modalità On è misurato con test standard ENERGY STAR®.

# SPECIFICHE TECNICHE

## 24MP55HQ

<b>Display</b>	<b>Tipo di schermo</b>	Schermo piatto a matrice attiva-TFT LCD da 60,4 cm (23,8 pollici) Rivestimento antiriflesso Dimensioni diagonale visibile: 60,4 cm
	<b>Passo pixel</b>	0,2745 mm x 0,2745 mm (passo pixel)
<b>Ingresso sincronizzazione</b>	<b>Frequenza orizzontale</b>	Da 30 kHz a 83 kHz (automatica)
	<b>Frequenza verticale</b>	Da 56 Hz a 75 Hz (D-SUB) Da 56 Hz a 61 Hz (HDMI)
	<b>Formato di ingresso</b>	Sincronizzazione separata Digitale
<b>Ingresso Video</b>	<b>Segnale di ingresso</b>	Connettore D-SUB a 15 pin Connettore HDMI
	<b>Formato di ingresso</b>	Analogico RGB (0,7 Vp-p/ 75 ohm), digitale
<b>Risoluzione</b>	<b>Max</b>	D-SUB (analogica): 1920 x 1080 @ 60 Hz HDMI (digitale): 1920 x 1080 @ 60 Hz
	<b>Consigliata</b>	VESA 1920 x 1080 @ 60 Hz
<b>Plug &amp; Play</b>	DDC 2B (analogico, HDMI)	
<b>Consumo elettrico</b>	Modalità acceso: 22 W (ENERGY STAR® di serie) * Modalità sospensione ≤ 0,3 W Modalità spento ≤ 0,3 W	
<b>Ingresso alimentazione</b>	19 V --- 1,6 A	
<b>Adattatore CA/CC</b>	Modello ADS-40SG-19-3 19032G, prodotto da SHENZHEN HONOR ELECTRONIC o Modello ADS-40FSG-19 19032GPG-1, prodotto da SHENZHEN HONOR ELECTRONIC o Modello ADS-40FSG-19 19032GPBR-1, prodotto da SHENZHEN HONOR ELECTRONIC o Modello ADS-40FSG-19 19032GPI-1, prodotto da SHENZHEN HONOR ELECTRONIC o Modello ADS-40FSG-19 19032GPCU-1, prodotto da SHENZHEN HONOR ELECTRONIC o Modello LCAP21A, prodotto da LIEN CHANG ELECTRONIC ENTERPRISE o Modello LCAP26A-A, prodotto da LIEN CHANG ELECTRONIC ENTERPRISE o Modello LCAP26A-E, prodotto da LIEN CHANG ELECTRONIC ENTERPRISE o Modello LCAP26A-I, prodotto da LIEN CHANG ELECTRONIC ENTERPRISE o Modello LCAP26A-B, prodotto da LIEN CHANG ELECTRONIC ENTERPRISE Output: 19 V --- 1,7 A	
<b>Dimensioni (larghezza x altezza x profondità)</b>	<b>Con supporto</b>	56,7 cm x 44,8 cm x 18,8 cm
	<b>Senza supporto</b>	56,7 cm x 34,4 cm x 6,2 cm
<b>Peso</b>	3,3 kg	
<b>Gamma d'inclinazione</b>	Da -3° a 20°	
<b>Condizioni ambientali</b>	<b>Temperatura di funzionamento</b>	Da 10 °C a 35 °C
	<b>Umidità operativa</b>	Da 10 % a 80 %
	<b>Temperatura di stoccaggio</b>	Da -20 °C a 60 °C
	<b>Umidità di stoccaggio</b>	Da 5 % a 90 % senza condensa
<b>Base del sostegno</b>	Collegata ( ), non collegata (O)	
<b>Cavo di alimentazione</b>	Tipo di presa a muro	

Le specifiche del prodotto precedentemente indicate possono subire modifiche senza preavviso in seguito all'aggiornamento delle funzioni del prodotto.

\* Il livello di consumo di energia può essere diverso da condizioni operative e di impostazione del monitor.

\* Il consumo di energia in modalità On è misurato con test standard ENERGY STAR®.

# SPECIFICHE TECNICHE

## 27MP55HQ

<b>Display</b>	<b>Tipo di schermo</b>	Schermo piatto a matrice attiva-TFT LCD da 68,6 cm (27 pollici) Rivestimento antiriflesso Dimensioni diagonale visibile: 68,6 cm
	<b>Passo pixel</b>	0,311 mm x 0,311 mm (passo pixel)
<b>Ingresso sincronizzazione</b>	<b>Frequenza orizzontale</b>	Da 30 kHz a 83 kHz (automatica)
	<b>Frequenza verticale</b>	Da 56 Hz a 75 Hz (D-SUB) Da 56 Hz a 61 Hz (HDMI)
	<b>Formato di ingresso</b>	Sincronizzazione separata Digitale
<b>Ingresso Video</b>	<b>Segnale di ingresso</b>	Connettore D-SUB a 15 pin Connettore HDMI
	<b>Formato di ingresso</b>	Analogico RGB (0,7 Vp-p/ 75 ohm), digitale
<b>Risoluzione</b>	<b>Max</b>	D-SUB (analogica): 1920 x 1080 @ 60 Hz HDMI (digitale): 1920 x 1080 @ 60 Hz
	<b>Consigliata</b>	VESA 1920 x 1080 @ 60 Hz
<b>Plug &amp; Play</b>	DDC 2B (analogico, HDMI)	
<b>Consumo elettrico</b>	Modalità acceso: 25 W (ENERGY STAR® di serie) * Modalità sospensione ≤ 0,3 W Modalità spento ≤ 0,3 W	
<b>Ingresso alimentazione</b>	19 V --- 1,6 A	
<b>Adattatore CA/CC</b>	Modello ADS-40SG-19-3 19032G, prodotto da SHENZHEN HONOR ELECTRONIC o Modello ADS-40FSG-19 19032GPG-1, prodotto da SHENZHEN HONOR ELECTRONIC o Modello ADS-40FSG-19 19032GPBR-1, prodotto da SHENZHEN HONOR ELECTRONIC o Modello ADS-40FSG-19 19032GPI-1, prodotto da SHENZHEN HONOR ELECTRONIC o Modello ADS-40FSG-19 19032GPCU-1, prodotto da SHENZHEN HONOR ELECTRONIC o Modello LCAP21A, prodotto da LIEN CHANG ELECTRONIC ENTERPRISE o Modello LCAP26A-A, prodotto da LIEN CHANG ELECTRONIC ENTERPRISE o Modello LCAP26A-E, prodotto da LIEN CHANG ELECTRONIC ENTERPRISE o Modello LCAP26A-I, prodotto da LIEN CHANG ELECTRONIC ENTERPRISE o Modello LCAP26A-B, prodotto da LIEN CHANG ELECTRONIC ENTERPRISE  Output: 19 V --- 1,7 A	
<b>Dimensioni (larghezza x altezza x profondità)</b>	<b>Con supporto</b>	64,1 cm x 48,8 cm x 21,2 cm
	<b>Senza supporto</b>	64,1 cm x 39,2 cm x 4,7 cm
<b>Peso</b>	4,7 kg	
<b>Gamma d'inclinazione</b>	Da -5° a 20°	
<b>Condizioni ambientali</b>	<b>Temperatura di funzionamento</b>	Da 10 °C a 35 °C Da 10 % a 80 %
	<b>Umidità operativa</b>	
	<b>Temperatura di stoccaggio</b>	Da -20 °C a 60 °C Da 5 % a 90 % senza condensa
	<b>Umidità di stoccaggio</b>	
<b>Base del sostegno</b>	Collegata ( ), non collegata (O)	
<b>Cavo di alimentazione</b>	Tipo di presa a muro	

Le specifiche del prodotto precedentemente indicate possono subire modifiche senza preavviso in seguito all'aggiornamento delle funzioni del prodotto.

\* Il livello di consumo di energia può essere diverso da condizioni operative e di impostazione del monitor.

\* Il consumo di energia in modalità On è misurato con test standard ENERGY STAR®.

## Modalità preimpostate (risoluzione)

Modalità visualizzazione (risoluzione)	Frequenza orizzontale (kHz)	Frequenza verticale (Hz)	Polarità (H/V)	
720 x 400	31,468	70	-/+	
640 x 480	31,469	60	-/-	
640 x 480	37,500	75	-/-	
800 x 600	37,879	60	+/+	
800 x 600	46,875	75	+/+	
1024 x 768	48,363	60	-/-	
1024 x 768	60,023	75	+/+	
1152 x 864	67,500	75	+/+	
1280 x 1024	63,981	60	+/+	
1280 x 1024	79,976	75	+/+	
1680 x 1050	65,290	60	-/+	
1920 x 1080	67,500	60	+/+	Modalità consigliata

## HDMI TIMING

Per la modalità di supporto di fabbrica (Modalità Corrente)	Frequenza orizzontale (kHz)	Frequenza verticale (Hz)	HDMI
480P	31,50	60	O
576P	31,25	50	O
720P	37,50	50	O
720P	45,00	60	O
1080i	28,12	50	O
1080i	33,75	60	O
1080P	56,25	50	O
1080P	67,50	60	O Modalità consigliata

## Indicatore

Modalità	Colore LED
Modalità Acceso	Bianco (15 minuti si può)
Modalità Sospensione	Lampeggiante Bianco
Modalità Spento	Spento



Leggere le Precauzioni di sicurezza prima di utilizzare il prodotto.  
Conservare il CD del manuale dell'utente in un posto accessibile per consultarlo all'occorrenza.  
Il modello e il numero di serie del SET si trovano sul retro e su un lato del prodotto.  
Trascriverli in basso qualora fosse necessario contattare l'assistenza.

MODELLO \_\_\_\_\_

N. DI SERIE \_\_\_\_\_