

MANUAL DEL USUARIO

Monitor LCD LED

(Monitor LED*)

*Los monitores LED de LG son monitores LCD con retroiluminación LED.

Antes de utilizar el equipo, lea este manual con atención y consérvelo para consultarlo cuando lo necesite.

MODELO DE MONITOR LED LCD

19BA300

CONTENIDO

3 LICENCIA

4 MONTAJE Y PREPARACIÓN

- 4 Software y controladores compatibles
- 5 Piezas y botones
- 6 Transporte y elevación del monitor
- 7 - Montaje en una mesa
- 7 - Usando el soporte del cable
- 9 - Montaje en una pared

10 USO DEL MONITOR

- 10 Conexión a un PC
- 10 - Conexión D-SUB
- 10 - Conexión HDMI
- 10 - Conexión DisplayPort
- 11 Conexión a dispositivos AV
- 11 - Conexión HDMI

12 PERSONALIZACIÓN DE LOS AJUSTES

- 13 Personalización de los ajustes
- 13 - Ajustes de menú
- 17 Ajustes de Lector
- 18 Ajustes de SES

19 SOLUCIÓN DE PROBLEMAS

21 ESPECIFICACIONES

- 22 Modos predefinidos (resolución)
- 23 Temporizador HDMI (Video)

LICENCIA

Cada modelo tiene licencias diferentes. Para obtener más información acerca de la licencia, visite www.lg.com.



Los términos HDMI, HDMI High-Definition Multimedia Interface, la Imagen comercial de HDMI (Trade dress) y los logotipos de HDMI son marcas comerciales o marcas registradas de HDMI Licensing Administrator, Inc.

MONTAJE Y PREPARACIÓN



PRECAUCIÓN

- Use siempre componentes originales para garantizar su seguridad y un rendimiento óptimo del producto.
- La garantía del producto no cubre los daños o lesiones causados por el uso de elementos falsificados.
- Se recomienda utilizar los componentes suministrados.
- Si utiliza cables genéricos que no estén certificados por LG, es posible que no vea la pantalla o que la imagen tenga ruido.
- Las ilustraciones de este documento representan los procedimientos más habituales, por lo que podrían diferir del producto real.
- No aplique sustancias extrañas (aceites, lubricantes, etc.) a las piezas de los tornillos para el montaje del producto. (Se podría dañar el producto.)
- Si los tornillos se aprietan demasiado fuerte, el monitor podría sufrir daños. La garantía del producto no cubre los daños causados por este motivo.
- No transporte el monitor boca abajo sujetándolo únicamente por la base. El monitor podría separarse del soporte, caer y provocar lesiones personales.
- Cuando levante o mueva el monitor, no toque la pantalla. Si se ejerce fuerza en la pantalla, podría dañarse.
- Para el patrón de aspecto ondulado, a diferencia del método habitual de revestimiento, se aplica un material brillante añadido a la materia prima. Sin el aspecto de pelado, tiene buena durabilidad. Por favor, úselo con seguridad, ya que el producto se puede usar sin ningún problema.



NOTA

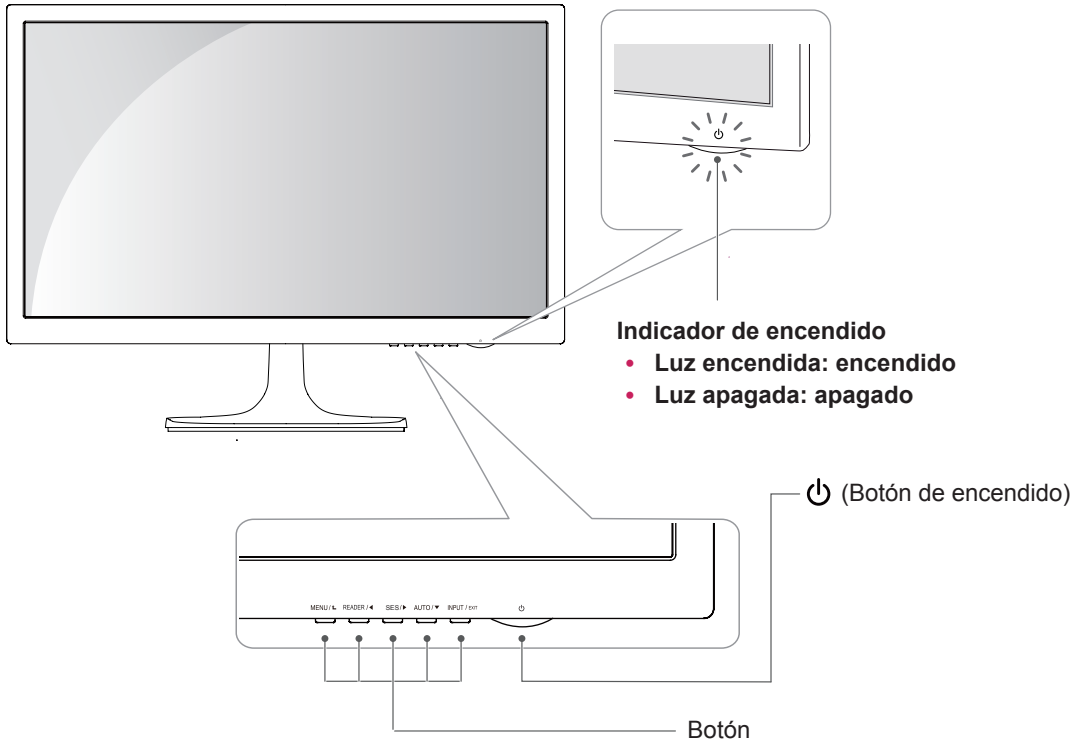
- Los componentes pueden tener un aspecto distinto al de los que se muestran en este manual.
- Toda la información y las especificaciones del producto que se detallan en este manual pueden modificarse sin previo aviso con el fin de mejorar el rendimiento del producto.
- Para adquirir accesorios opcionales, diríjase a una tienda de electrónica o a un sitio de compra en línea. También puede ponerse en contacto con el distribuidor donde haya adquirido el producto.
- El cable de alimentación suministrado puede variar en función de la región.

Software y controladores compatibles

Puedes descargar e instalar la versión más reciente desde la página web LGE (www.lg.com).

Software y controladores	Prioridad de instalación
Controlador del monitor	Recomendado
OnScreen Control	Recomendado

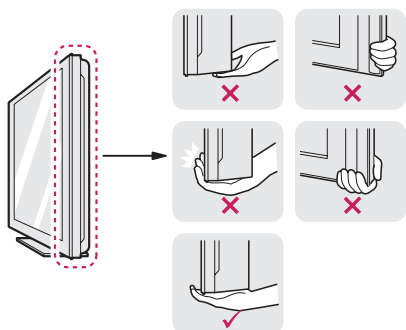
Piezas y botones



Transporte y elevación del monitor

Antes de levantar o mover el monitor, siga estas instrucciones para evitar rayar o dañar el monitor, y transportarlo de manera segura, independientemente del tamaño y forma que tenga.

- Se recomienda colocar el monitor en su caja o envolverlo con el material de embalaje original antes de intentar moverlo.
- Antes de levantar o mover el monitor, desenchufe el cable de alimentación y los demás cables.
- Sujete con firmeza la parte superior e inferior del marco del monitor. No sostenga por el panel.



- Al sostener el monitor, la pantalla debería orientarse hacia el lado contrario al que se encuentra usted para evitar rayarla.

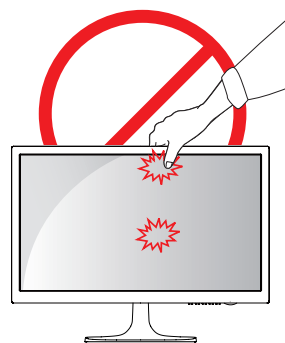


- Cuando mueva el monitor, evite que el producto sufra golpes o vibraciones fuertes.
- Al transportar el monitor, manténgalo en vertical, nunca lo gire hacia uno de sus lados ni lo incline lateralmente.



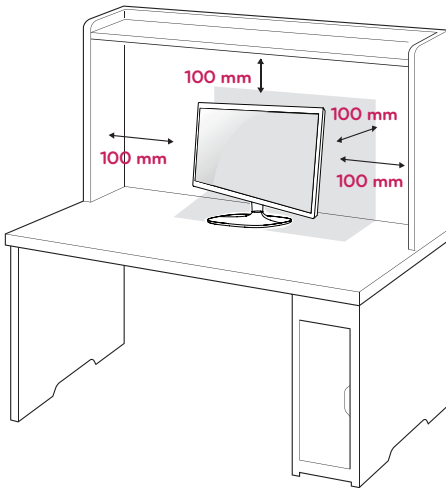
PRECAUCIÓN

- En la medida de lo posible, procure no tocar la pantalla del monitor. Podría dañar la pantalla o algunos de los píxeles empleados para crear las imágenes.

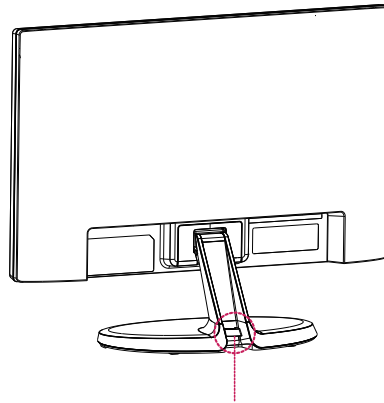


Montaje en una mesa

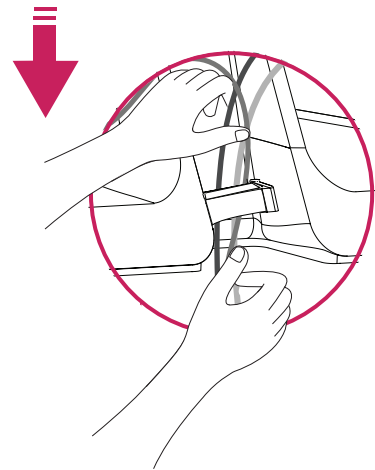
- Levante el monitor y colóquelo encima de una mesa en posición vertical. Instálelo a una distancia mínima de 100 mm de la pared para permitir una ventilación adecuada.



Usando el soporte del cable



El soporte del cable

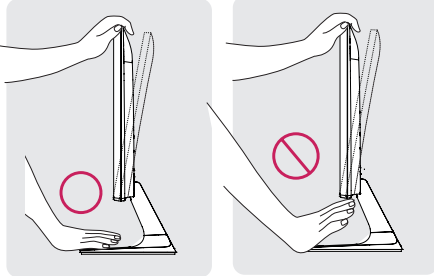


PRECAUCIÓN

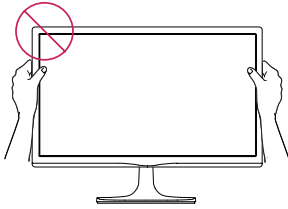
- Desenchufe el cable de alimentación antes de mover o instalar el monitor. Existe riesgo de descarga eléctrica.
- Asegúrese de utilizar el cable de alimentación que se incluye con el producto y conéctelo a una toma de pared con conexión a tierra.
- Si necesita otro cable de alimentación, póngase en contacto con el distribuidor local o con la tienda minorista más cercana.

! ADVERTENCIA

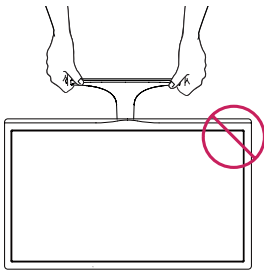
Para ajustar el ángulo de la pantalla, no sujete la parte inferior del monitor como se muestra en la ilustración siguiente porque podría hacerse daño en los dedos.



No toque ni presione la pantalla al ajustar el ángulo del monitor.

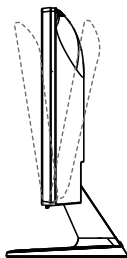


No mantenga este conjunto como la pintura abajo. La pantalla del monitor puede desprenderse del stand base y hacer daño a su cuerpo.

**! NOTA**

Incline el monitor de +20 a -5 grados hacia delante o hacia atrás para ajustar el ángulo del monitor según su perspectiva.

-5° 20°



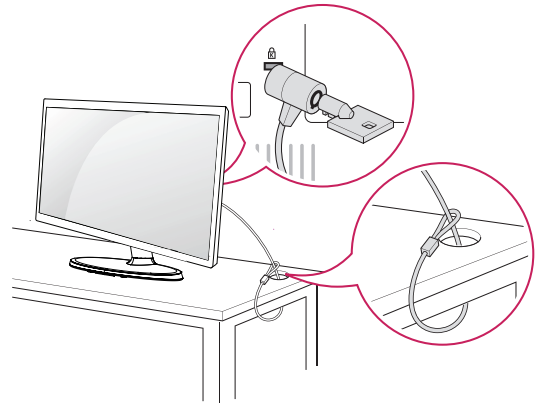
Parte frontal

Parte trasera

Uso del sistema de seguridad Kensington

El conector del sistema de seguridad Kensington se encuentra en la parte posterior del monitor. Para obtener más información sobre la instalación y el uso, consulte el manual que se suministra con el sistema de seguridad Kensington o visite <http://www.kensington.com>.

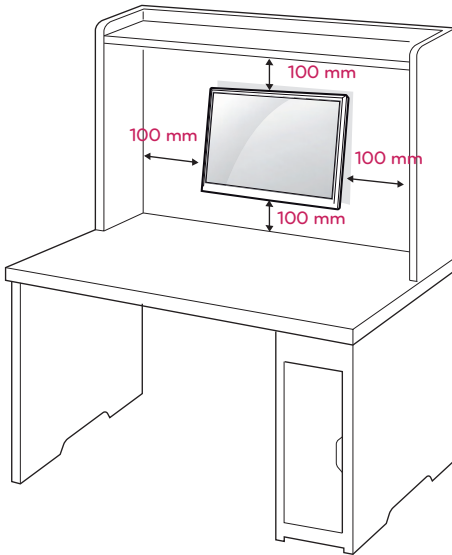
Utilice el cable del sistema de seguridad Kensington para fijar el monitor a una mesa.

**! NOTA**

El sistema de seguridad Kensington es opcional. Puede encontrarlo en la mayoría de tiendas de electrónica.

Montaje en una pared

Para permitir una ventilación adecuada, deje un espacio de 100 mm a cada lado y con respecto a la pared. Su distribuidor puede proporcionarle instrucciones detalladas. Consulte la guía de instalación y configuración del soporte de montaje en pared con inclinación.



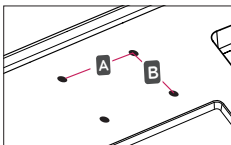
Si usted quiere montar el monitor en la pared, por favor coloque el interfaz del montaje en pared (componentes opcionales) en la parte posterior del monitor.

Si instala el monitor mediante el accesorio de montaje en pared (piezas opcionales), fíjelo con cuidado para que no se caiga.

- 1 Si se utiliza el tornillo más largo que lo permitido por el estándar, el interior del monitor puede estar dañado.
- 2 LG no asume la responsabilidad ninguna por el daño y la caída del producto producida por el uso del tornillo inadecuado.

Montaje de pared (A x B)	75 x 75 mm
Tornillo estándar	M4
Número de tornillos	4

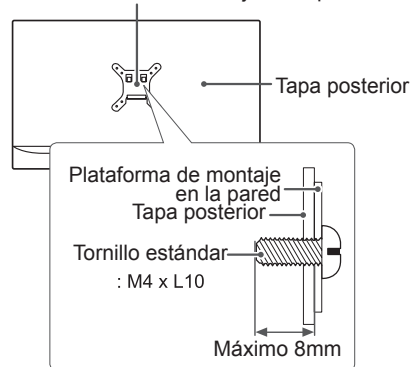
- Montaje de pared (A x B)



PRECAUCIÓN

- Desconecte el cable de alimentación antes de mover o instalar el monitor. De lo contrario, podría producirse una descarga eléctrica.
- Si instala el monitor en un techo o una pared inclinada, podría caerse y producir lesiones físicas graves.
- Utilice solo un soporte de montaje en pared autorizado por LG y póngase en contacto con el distribuidor local o con personal cualificado.
- No apriete los tornillos en exceso, ya que esto podría ocasionar daños al monitor y anular la garantía.
- Utilice solo tornillos y soportes de montaje en pared que cumplan el estándar VESA. Los daños o las lesiones físicas causados por mal uso o por emplear un accesorio inadecuado no están cubiertos por la garantía.
- La longitud de los tornillos de la superficie exterior de la tapa posterior deberían ser de menos de 8mm.

Plataforma de montaje en la pared



NOTA

- Utilice los tornillos que se enumeran en las especificaciones del estándar VESA.
- El kit de montaje en pared incluye un manual de instalación y las piezas necesarias.
- El soporte de montaje en pared es opcional. Puede solicitar accesorios adicionales a su distribuidor local.
- La longitud de los tornillos puede diferir según el soporte de montaje en pared. Asegúrese de emplear la longitud adecuada.
- Para obtener más información, consulte las instrucciones incluidas con el soporte de montaje en pared.

USO DEL MONITOR

Conexión a un PC

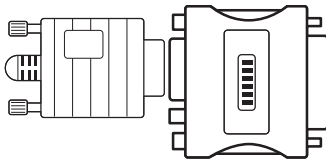
- Este monitor admite la función Plug & Play.*
* Plug & Play: un usuario puede conectar un dispositivo al PC y, cuando el dispositivo se enciende, el PC lo reconoce sin necesidad de configuración ni intervención por parte del usuario.

Conexión D-SUB

Transmite la señal de vídeo analógica del PC al monitor. Conecte el ordenador y el conjunto de monitor mediante el cable de señal proporcionado D-sub de 15 pines.

! NOTA

- Al utilizar un conector de cable de entrada de señal D-Sub para Macintosh



- **Adaptador de Mac**
Para poder utilizar un Macintosh de Apple, se necesita un adaptador de enchufe independiente para cambiar el conector VGA D-SUB de alta densidad de 15 patillas (3 filas) del cable suministrado por un conector de 15 patillas de 2 filas.

Conexión HDMI

Transmite las señales de audio y vídeo digitales de un PC al monitor.

! PRECAUCIÓN

- El uso de un cable de DVI a HDMI / DP (DisplayPort) a HDMI puede causar problemas de compatibilidad.
- Utilice un cable certificado con el logotipo HDMI. Si no utiliza un cable HDMI certificado, es posible que la pantalla no se muestre o que se produzca un error de conexión.
- Tipos de cable HDMI recomendados
 - Cable HDMI[®]/TM de alta velocidad
 - Cable HDMI[®]/TM de alta velocidad con Ethernet

Conexión DisplayPort

Transmite las señales de audio y vídeo digitales de un PC al monitor.

! NOTA

- Puede que no haya salida de vídeo o audio en función de la versión de DP (DisplayPort) del PC.
- Si utiliza una tarjeta gráfica de salida Mini DisplayPort, utilice un cable Mini DP a DP (Mini DisplayPort a DisplayPort) o puerto genérico compatible con DisplayPort 1.4. (Se vende por separado)

Conexión a dispositivos AV

Conexión HDMI

La conexión HDMI transmite señales de audio y vídeo digitales desde el dispositivo AV al monitor.

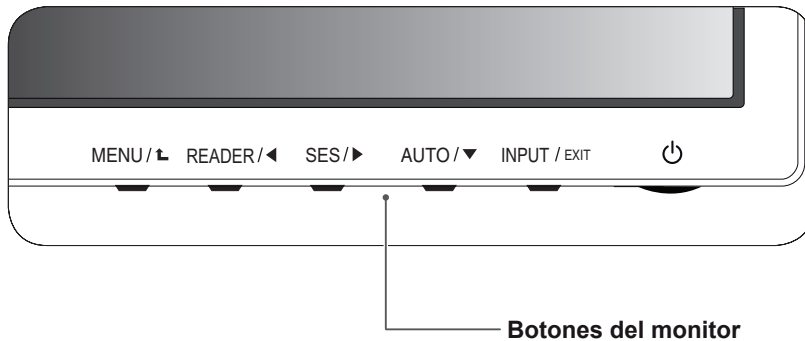


NOTA

- El uso de un cable de DVI a HDMI / DP (DisplayPort) a HDMI puede causar problemas de compatibilidad.
- Utilice un cable certificado con el logotipo HDMI. Si no utiliza un cable HDMI certificado, es posible que la pantalla no se muestre o que se produzca un error de conexión.
- Tipos de cable HDMI recomendados
 - Cable HDMI^{®/TM} de alta velocidad
 - Cable HDMI^{®/TM} de alta velocidad con Ethernet

PERSONALIZACIÓN DE LOS AJUSTES

- 1 Presione el botón deseado en el fondo del conjunto del Monitor.
- 2 Presionar el botón en el debajo del dispositivo monitor para variar el valor del menú.
Para volver al menú superior o ajustar otras opciones del menú, utilice el botón de flecha hacia arriba (↑).
- 3 Seleccione **EXIT (SALIR)** para salir del menú OSD.



Botón	Descripción
MENU / ↵ (MENÚ)	Permite el acceso a los menús principales. OSD Bloqueado/ Desbloqueado Esta función le permite bloquear las configuraciones de control actual, de modo que no se puede modificar por error. Mantenga presionado el botón MENU varios segundos. Entonces aparecerá el OSD de "OSD Lock". Después de eso, el usuario puede seleccionar bloquear o desbloquear mediante presionar el botón izquierdo/derecho. Si el usuario selecciona el icono "Lock" al presionar el botón "OK", aparecerá el mensaje "OSD Locked". De lo contrario, aparecerá "OSD Unlocked". Después de seleccionar el "Lock", si usted desea cambiar a Desbloquear, puede pulsar el botón "MENU" unos segundos. Aparecerá el mensaje "OSD Unlocked".
READER / ◀	Pulse este botón para entrar en el menú Modo Lector. Su función principal es mostrar la pantalla como si fuera una imagen en papel, lo cual favorece a una lectura más cómoda.
SES / ▶	Pulse este botón para entrar a los menús SMART ENERGY SAVING, Modo de Imagen, Colores Especiales.
AUTO / ▼	A la hora de ajustar las opciones de la pantalla, pulse siempre el botón AUTO del menú de visualización en pantalla MONITOR SETUP (CONFIGURACIÓN DEL MONITOR). (Solo se admite en modo analógico)
INPUT / EXIT (ENTRADA / SALIR)	Puede elegir la señal de entrada. <ul style="list-style-type: none"> • Cuando hay al menos dos señales de entrada conectadas, puede seleccionar la señal de entrada (HDMI/D-SUB/DP) que desee. • Cuando solo hay una señal de entrada conectada, ésta se detecta automáticamente. El valor predeterminado es D-SUB. EXIT (SALIR) Permite salir del menú de visualización en pantalla (OSD).
⏻ (Botón de encendido)	Permite encender y apagar el aparato. Indicador de encendido El indicador de potencia será de color blanco mientras el monitor funcione correctamente (Modo On). Cuando el monitor esté en Modo Standby, el indicador de potencia será una luz blanca parpadeante.

Personalización de los ajustes

Ajustes de menú

Menu	Descripción
Brillo	Para ajustar el brillo de la pantalla.
Contraste	
Panorámico/Orig	Panorámico
	Sirve para cambiar al modo de pantalla completa en función de la señal de entrada de la imagen.
	Original
	Sirve para restablecer la relación original de la señal de entrada de la imagen. * Esta función solo funciona si la resolución de entrada es inferior a la relación del monitor (16:9).
Reiniciar	Restaure todos los ajustes de defecto de fábrica. Presione el ◀ , ▶ botones para reajustar inmediatamente.

Menu > Siguiete Menu		Descripción
Imagen	Nitidez	Para ajustar la claridad de la pantalla.
	Niv. de Osc.	Para establecer el nivel offset.
	Overscan	Para mejorar la claridad y estabilidad de la pantalla.
Color	Gamma	Para personalizar el color de la pantalla.
	Temperat.	
	Seis Colores	
	Reajuste Color	
Pantalla (solo para D-SUB)	Horizontal	Para ajustar la posición de la pantalla.
	Vertical	
	Reloj	Para mejorar la claridad y estabilidad de la pantalla.
	Fase	
Otros	Idioma	Para personalizar el estado de la pantalla al entorno operativo del usuario.
	Indicador de Enc.	
	Conf Auto apagado	

Menu > Siguiete Menu > Imagen	Descripción				
Nitidez	Para ajustar la claridad de la pantalla.				
Niv. de Osc.	<p>Establece el nivel de compensación (solo para HDMI).</p> <ul style="list-style-type: none"> • Offset (Compensación): como referencia para la señal de vídeo, es el color más oscuro que el monitor puede mostrar. 				
	<table border="1"> <tr> <td>Alto</td> <td>Mantiene la relación de contraste actual de la pantalla.</td> </tr> <tr> <td>Bajo</td> <td>Disminuye los niveles de negro y aumenta los niveles de blanco de la relación de contraste actual de la pantalla.</td> </tr> </table>	Alto	Mantiene la relación de contraste actual de la pantalla.	Bajo	Disminuye los niveles de negro y aumenta los niveles de blanco de la relación de contraste actual de la pantalla.
Alto	Mantiene la relación de contraste actual de la pantalla.				
Bajo	Disminuye los niveles de negro y aumenta los niveles de blanco de la relación de contraste actual de la pantalla.				
Overscan	Para seleccionar el límite de entrada de imagen para el temporizador DTV en la entrada HDMI (solo para entrada HDMI). Se recomienda activar la función de escanear cuando se conecta el equipo AV.				

Menu > Siguiete Menu > Color	Descripción				
Gamma	Ajuste su propio valor de gamma: Gamma 0, Gamma 1, Gamma 2, Off en el monitor. Los valores de gamma alta muestran imágenes negruzcas, y los valores de gamma baja muestran imágenes blanquecinas. Si el usuario no quiere ajustar la gamma, el usuario puede seleccionar la opción de Gamma off.				
Temperat.	<table border="1"> <tr> <td>Usuario</td> <td> <ul style="list-style-type: none"> • Rojo: le permite definir sus propios niveles de color rojo. • Verde: le permite definir sus propios niveles de color verde. • Azul: le permite definir sus propios niveles de color azul. </td> </tr> <tr> <td></td> <td> <p>Permite seleccionar el color de la pantalla.</p> <p>Calido: define una temperatura de color cálida (más rojo) para la pantalla.</p> <p>Medio: define una temperatura de color media para la pantalla.</p> <p>Frio: define una temperatura de color fría (más azul) para la pantalla.</p> </td> </tr> </table>	Usuario	<ul style="list-style-type: none"> • Rojo: le permite definir sus propios niveles de color rojo. • Verde: le permite definir sus propios niveles de color verde. • Azul: le permite definir sus propios niveles de color azul. 		<p>Permite seleccionar el color de la pantalla.</p> <p>Calido: define una temperatura de color cálida (más rojo) para la pantalla.</p> <p>Medio: define una temperatura de color media para la pantalla.</p> <p>Frio: define una temperatura de color fría (más azul) para la pantalla.</p>
Usuario	<ul style="list-style-type: none"> • Rojo: le permite definir sus propios niveles de color rojo. • Verde: le permite definir sus propios niveles de color verde. • Azul: le permite definir sus propios niveles de color azul. 				
	<p>Permite seleccionar el color de la pantalla.</p> <p>Calido: define una temperatura de color cálida (más rojo) para la pantalla.</p> <p>Medio: define una temperatura de color media para la pantalla.</p> <p>Frio: define una temperatura de color fría (más azul) para la pantalla.</p>				
Seis Colores	<p>Establece y conserva el color y la saturación para seis colores (Rojo/Verde/Azul/Cyan/Magenta/Amarillo) para satisfacer los requisitos de color del usuario.</p> <table border="1"> <tr> <td>Tonalidad</td> <td>Ajusta el color de la pantalla.</td> </tr> <tr> <td>Saturación</td> <td>Ajusta la nitidez de color en la pantalla. Valores bajos debilitan la nitidez de color y aclaran los colores, mientras que los valores altos refuerzan la nitidez y oscurecen los colores.</td> </tr> </table>	Tonalidad	Ajusta el color de la pantalla.	Saturación	Ajusta la nitidez de color en la pantalla. Valores bajos debilitan la nitidez de color y aclaran los colores, mientras que los valores altos refuerzan la nitidez y oscurecen los colores.
Tonalidad	Ajusta el color de la pantalla.				
Saturación	Ajusta la nitidez de color en la pantalla. Valores bajos debilitan la nitidez de color y aclaran los colores, mientras que los valores altos refuerzan la nitidez y oscurecen los colores.				
Reajuste Color	Reinicia los ajustes de color a los ajustes por defecto de fábrica para el dispositivo de entrada actual.				

Menu > Siguiete Menu > Pantalla (solo para D-SUB)	Descripción
Horizontal	Para mover la imagen a izquierda y derecha.
Vertical	Para mover la imagen hacia arriba y hacia abajo.
Reloj	Para minimizar las barras verticales o rayas visibles en el fondo de pantalla. El tamaño de la pantalla horizontal también cambiará.
Fase	Para ajustar el enfoque de visualización. Este punto le permite eliminar cualquier ruido horizontal y aclarar o acentuar la imagen de los caracteres.

Menu > Siguiete Menu > Otros	Descripción
Idioma	Para elegir el idioma de visualización de los nombres de control.
Indicador de Enc.	Con esta función para configurar la luz del indicador de fuente que está abajo del monitor como On o Off. Cuando sea Off, el indicador será apagado. Si establece On en cualquier momento, el indicador de potencia se encienderá automáticamente.
Conf Auto apagado	La unidad de monitor se cambiará al modo de apagado después del tiempo a ser elegido por el usuario (1 ~ 24 horas).

Ajustes de Lector

Modo Lector	Descripción
Lector 1	Este es un modo en el que la pantalla se ajusta al máximo a la de un periódico. Si usted quiere una pantalla más iluminada, puede controlar el brillo en el Menu OSD.
Lector 2	Este es un modo en el que la pantalla se ajusta al máximo a la de los dibujos animados. Si usted quiere una pantalla más iluminada, puede controlar el brillo en el Menu OSD.
Lector off	Con este modo, el modo lectura (Reader Mode) está apagado.



NOTA

- Si la opción de Modo Lector es Lector 1 o Lector 2, el Modo de Imagen automáticamente pasará a estar en Usuario. SMART ENERGY SAVING y Colores Especiales pasarán a estar en Off automáticamente.

Ajustes de SES

SMART ENERGY SAVING	Descripción
Alto	Habilitar SMART ENERGY SAVING Puede ahorrar energía con esta función de Alta Eficiencia de Energía.
Bajo	Habilitar SMART ENERGY SAVING Puede ahorrar energía con esta función de Baja Eficiencia de Energía.
Off	Deshabilita la función SMART ENERGY SAVING.

* **SMART ENERGY SAVING** : Ahorre energía utilizando el algoritmo de compensación de la luminosidad.



NOTA

- Guardar Información depende del Panel. Por tanto, esos valores deberían ser diferentes entre panel y panel. Si la opción de SMART ENERGY SAVING (función de ahorro de energía) es Alto o Bajo, la iluminación del monitor será más alta o más baja dependiendo de la fuente.
- Si la opción de SMART ENERGY SAVING está Alto o Bajo, el Modo de Imagen automáticamente pasará a estar en Por Defecto. El Modo Lector y el Colores Especiales pasarán a estar en Off automáticamente.

SOLUCIÓN DE PROBLEMAS

Realice las comprobaciones siguientes antes de llamar al servicio técnico.

No aparece ninguna imagen	
¿El cable de alimentación de la pantalla está conectado?	<ul style="list-style-type: none"> Compruebe que el cable de alimentación esté bien conectado a la toma de corriente.
¿La luz del indicador de encendido está encendida?	<ul style="list-style-type: none"> Pulse el botón de encendido.
¿El indicador de encendido parpadea?	<ul style="list-style-type: none"> Si la pantalla se encuentra en modo de ahorro de energía, intente mover el ratón o pulsar cualquier tecla del teclado para encender la pantalla. Intente encender el PC.
¿Aparece el mensaje "SEÑAL FUERA DE RANGO" en la pantalla?	<ul style="list-style-type: none"> Este mensaje aparece cuando la señal del PC (tarjeta de vídeo) se encuentra fuera del rango de frecuencia horizontal o vertical de la pantalla. Consulte la sección "Especificaciones" de este manual y vuelva a configurar la pantalla.
¿Aparece el mensaje "SIN SEÑAL" en la pantalla?	<ul style="list-style-type: none"> Este mensaje aparece cuando no se detecta ningún cable de señal entre el PC y el monitor, o si el cable está desconectado. Compruebe el cable y vuelva a conectarlo.

¿Aparece el mensaje "OSD BLOQUEADO" en la pantalla?	
¿Aparece el mensaje "OSD BLOQUEADO" al pulsar el botón MENU (MENÚ)?	<ul style="list-style-type: none"> Puede bloquear los ajustes de control actuales para que no se puedan modificar sin querer. Puede desbloquear los controles del menú de visualización en pantalla en cualquier momento pulsando el botón MENU (MENÚ) durante varios segundos. A continuación, aparecerá el mensaje "OSD DESBLOQUEADO".

La imagen no se visualiza correctamente	
La posición de la pantalla es incorrecta.	<ul style="list-style-type: none"> Pulse el botón AUTO para ajustar automáticamente la imagen de la pantalla según la configuración más adecuada.
En el fondo de la pantalla, se ven barras o rayas verticales.	<ul style="list-style-type: none"> Pulse el botón AUTO para ajustar automáticamente la imagen de la pantalla según la configuración más adecuada.
Aparece ruido horizontal en cualquier imagen o los caracteres no se representan con claridad.	<ul style="list-style-type: none"> Pulse el botón AUTO para ajustar automáticamente la imagen de la pantalla según la configuración más adecuada. Vaya a Panel de control ► Pantalla ► Configuración y defina la resolución de pantalla recomendada o ajuste la imagen de la pantalla según la configuración más adecuada. Seleccione una calidad de color superior a 24 bits (color verdadero).

**PRECAUCIÓN**

- Vaya a **Panel de control ► Pantalla ► Configuración** y compruebe si se ha cambiado la frecuencia o la resolución. Si es así, vuelva a ajustar la tarjeta de vídeo según la resolución recomendada.
- Si no se selecciona la resolución recomendada (resolución óptima), las letras pueden aparecer borrosas y la pantalla atenuada, truncada o sesgada. Asegúrese de seleccionar la resolución recomendada.
- El método de configuración puede variar según el ordenador y el sistema operativo, por lo que es posible que la tarjeta de vídeo no admita la resolución mencionada. En este caso, póngase en contacto con el fabricante del ordenador o de la tarjeta de vídeo.

La imagen no se visualiza correctamente

El color de la pantalla es monocromo o anormal.	<ul style="list-style-type: none"> • Compruebe que el cable de señal esté bien conectado y utilice un destornillador para apretarlo si es necesario. • Asegúrese de que la tarjeta de vídeo esté bien insertada en la ranura. • Seleccione una calidad de color superior a 24 bits (color verdadero) en Panel de control ► Configuración.
La pantalla parpadea.	<ul style="list-style-type: none"> • Compruebe si la pantalla se encuentra en modo entrelazado y, en caso afirmativo, defina la resolución recomendada.

¿Aparece el mensaje "Unrecognized monitor, Plug&Play (VESA DDC) monitor found" (Monitor no reconocido; se ha encontrado un monitor Plug&Play [VESA DDC])?

¿Ha instalado el controlador de la pantalla?	<ul style="list-style-type: none"> • Asegúrate de instalar el controlador de pantalla desde nuestra página web: http://www.lg.com. • Asegúrese de comprobar que la tarjeta de vídeo admite la función Plug&Play.
--	--

ESPECIFICACIONES

Profundidad de color	Compatibilidad de color de 6 bits.	
Resolución	Máximo	1 366 x 768 pixeles a 60 Hz
	Recomendada	1 366 x 768 pixeles a 60 Hz
Entrada de alimentación	100-240V~ 50/60 Hz 0,8A	
Dimensiones (ancho x alto x profundo)	Soporte incluido	441,4 x 348,8 x 168 (mm)
	Soporte no incluido	441,4 x 278,1 x 58,4 (mm)
Peso	Soporte incluido	3,4 kg
	Soporte no incluido	2,3 kg
Condiciones ambientales	Temperatura de funcionamiento	De 0 °C a 40 °C
	Humedad de funcionamiento	≤ 80%
	Temperatura de almacenamiento	De -20 °C a 60 °C
	Humedad de almacenamiento	≤ 85%

Las especificaciones están sujetas a cambios sin previo aviso.

El símbolo ~ significa corriente alterna y el símbolo --- significa corriente continua.

El nivel de consumo de electricidad puede ser diferente por el ajuste de monitor y la condición de funcionamiento.

Modos predefinidos (resolución)

Temporizador HDMI

Resolución	Frecuencia horizontal (kHz)	Frecuencia vertical (Hz)	Polaridad (H/V)	Observación
640 x 480	31,469	59,940	-/-	
800 x 600	37,879	60,317	+/+	
1 024 x 768	48,363	60,004	-/-	
1 280 x 720	45,000	60,000	+/+	
720 x 480	31,469	59,940	-/-	
1 280 x 720	45,000	60,000	+/+	
1 366 x 768	47,712	59,790	+/+	

Temporizador DP

Resolución	Frecuencia horizontal (kHz)	Frecuencia vertical (Hz)	Polaridad (H/V)	Observación
640 x 480	31,469	59,940	-/-	
800 x 600	37,879	60,317	+/+	
1 024 x 768	48,363	60,004	-/-	
1 280 x 720	45,000	60,000	+/+	
720 x 480	31,469	59,940	-/-	
1 280 x 720	45,000	60,000	+/-	
1 366 x 768	47,712	59,790	+/-	Tiempo recomendado - Versión de compatibilidad de entrada: 1.2

Temporizador D-SUB

Resolución	Frecuencia horizontal (kHz)	Frecuencia vertical (Hz)	Polaridad (H/V)	Observación
640 x 480	31,469	59,940	-/-	
800 x 600	37,879	60,317	+/+	
1 024 x 768	48,363	60,004	-/-	
1 280 x 720	45,000	60,000	+/+	
1 280 x 720	45,000	60,000	+/-	
1 366 x 768	47,712	59,790	+/-	Tiempo recomendado

Temporizador HDMI (Video)

Modo de soporte de fábrica (Modo Predeterminado)	Frecuencia horizontal (kHz)	Frecuencia vertical (Hz)
480P	31,50	60
720P	45,00	60



El modelo y número de serie del producto están situados en la parte trasera y en un lateral del producto.

Anótalos más abajo por si más adelante necesitas asistencia.

MODELO _____

N.º DE SERIE _____