



Manuel d'utilisation

MONITEUR CLOUD

(Moniteur à DEL*)

* Les moniteurs à DEL de LG sont des moniteurs ACL avec rétroéclairage à DEL.

Veuillez lire ce manuel attentivement avant d'utiliser l'appareil et conservez-le pour pouvoir vous y reporter ultérieurement.

24CK550Z

www.lg.com

Copyright © 2019 LG Electronics Inc. Tous droits réservés.

TABLE DES MATIÈRES

LICENCE	2
INFORMATIONS SUR LES LOGICIELS LIBRES	2
ASSEMBLAGE ET PRÉPARATION	3
UTILISATION DU MONITEUR	9
PARAMÈTRES D'UTILISATEUR	11
DÉPANNAGE	17
CARACTÉRISTIQUES DU PRODUIT	19

LICENCE

Chaque modèle dispose de licences différentes. Consultez le site www.lg.com pour en savoir plus sur les licences.

INFORMATIONS SUR LES LOGICIELS LIBRES

Pour obtenir le code source conformément aux dispositions de la licence publique générale, de la licence publique générale limitée, de la licence publique Mozilla et de toute autre licence régissant les logiciels à code source libre contenus dans cet appareil, visitez le site <http://opensource.lge.com>.

En plus du code source, toutes les dispositions de licence, les exonérations de garantie et les avis de droits d'auteurs peuvent aussi être téléchargés.

LG Electronics mettra également à votre disposition le code source libre sur CD-ROM pour un prix couvrant le coût de la distribution (coût du support, de l'expédition et de la manutention) sur simple demande par courriel à l'adresse opensource@lge.com.

Cette offre est valable pendant une période de trois ans à compter de la date de la dernière distribution de ce produit. Cette offre est valide pour quiconque possède cette information.

ASSEMBLAGE ET PRÉPARATION

MISES EN GARDE

- Veillez à toujours utiliser des composants de LG afin d'assurer la sécurité et les performances de l'appareil.
- La garantie du produit ne couvre pas les dommages ou les blessures causés par l'utilisation de composants non autorisés.
- Nous vous recommandons d'utiliser les composants fournis.
- Si vous utilisez des câbles génériques non certifiés par LG, l'écran risque de ne rien afficher ou il pourrait y avoir du bruit dans l'image.
- Les illustrations de ce document représentent les procédures standards; elles peuvent donc différer de votre produit.
- Veillez à ne pas appliquer de substances étrangères (huiles, lubrifiants, etc.) sur les vis lors de l'assemblage du produit. (Vous pourriez endommager le produit.)
- Évitez de trop serrer les vis. Vous risqueriez d'endommager le moniteur. Les dommages provoqués de cette manière ne sont pas couverts par la garantie du produit.
- Ne portez jamais le moniteur à l'envers en le tenant uniquement par la base du socle. Cela pourrait provoquer la chute du moniteur et entraîner des blessures.
- Lorsque vous soulevez ou déplacez le moniteur, ne touchez pas à l'écran. Toute pression exercée sur l'écran du moniteur pourrait l'endommager.

REMARQUES

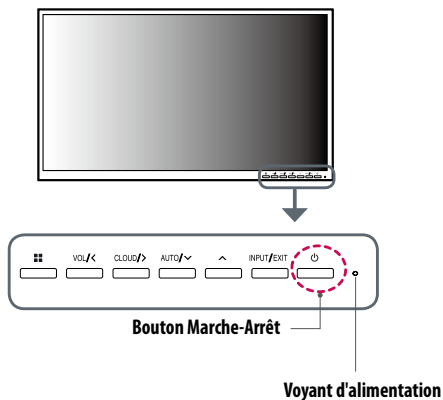
- Les composants peuvent différer de l'illustration.
- Les renseignements et caractéristiques contenus dans ce manuel peuvent être modifiés sans préavis, dans le but d'améliorer les performances de l'appareil.
- Pour l'achat d'accessoires en option, adressez-vous à un magasin de produits électroniques, rendez-vous sur un site d'achat en ligne ou contactez le détaillant auprès duquel vous avez acheté cet appareil.
- Le cordon d'alimentation fourni peut différer selon les régions.

Pilotes et logiciels pris en charge

Vous pouvez télécharger et installer la dernière version à partir du site de LGE (www.lg.com).

Pilotes et logiciels	Priorité d'installation
Pilote du moniteur	Recommandé

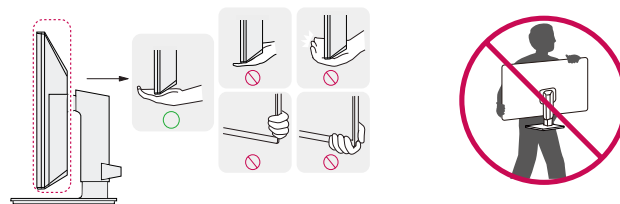
Description du produit et des boutons



Déplacement et soulèvement du moniteur

Si vous souhaitez déplacer ou soulever le moniteur, suivez ces instructions pour éviter de le rayer ou de l'endommager et pour assurer un déplacement en toute sécurité, quelle que soit sa forme ou sa taille.

- Il est recommandé de placer le moniteur dans sa boîte ou son emballage d'origine avant de tenter de le déplacer.
- Avant de déplacer ou de soulever le moniteur, débranchez le cordon d'alimentation et tous les autres câbles.
- Maintenez fermement la partie inférieure et le côté du cadre du moniteur. Ne tenez pas le panneau directement.
- Lorsque vous manipulez le moniteur, tenez-le de façon à ce que l'écran ne soit pas contre vous pour éviter de l'égratigner.
- Lorsque vous transportez le moniteur, ne l'exposez pas à des secousses ou à des vibrations excessives.
- Lorsque vous déplacez le moniteur, maintenez-le à la verticale, ne le tournez jamais latéralement et ne l'inclinez pas sur le côté.

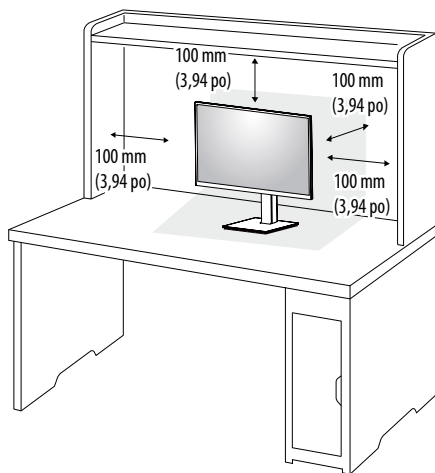


⚠ MISES EN GARDE

- Évitez autant que possible de toucher l'écran du moniteur.
 - Vous risqueriez d'endommager l'écran ou certains pixels qui permettent de composer l'image.
- Si vous utilisez le panneau du moniteur sans la base du support, le bouton pourrait rendre le moniteur instable ou le faire tomber, ce qui pourrait endommager le moniteur ou vous blesser. Cela pourrait également entraîner des dysfonctionnements du bouton.

Installation sur un bureau

- Soulevez le moniteur et placez-le sur le bureau en position verticale. Laissez une distance d'au moins 100 mm (3,94 po) entre le moniteur et le mur pour assurer une ventilation adéquate.

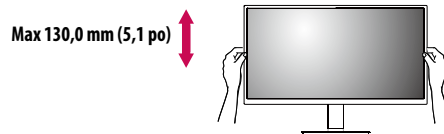


MISES EN GARDE

- Débranchez toujours le cordon d'alimentation avant de déplacer ou d'installer le moniteur. Le non-respect de cette consigne peut provoquer une décharge électrique.
- Assurez-vous d'utiliser le cordon d'alimentation fourni avec l'appareil et de le brancher dans une prise murale mise à la terre.
- Si vous avez besoin d'un nouveau cordon d'alimentation, contactez votre détaillant local ou le distributeur le plus proche.

Réglage de la hauteur du support

- 1 Placez le moniteur monté sur la base du support en position verticale.
- 2 Tenez fermement le moniteur à deux mains par souci de sécurité.



AVERTISSEMENT

- Lorsque vous ajustez la hauteur de l'écran, ne posez pas les mains sur le corps du support pour éviter les blessures aux doigts.

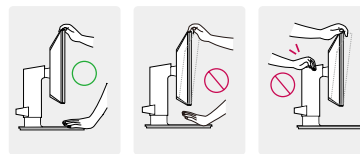
Réglage de l'inclinaison

- 1 Placez le moniteur monté sur la base du socle en position verticale.
- 2 Modifiez l'inclinaison de l'écran.

L'inclinaison de l'écran peut être modifiée de -5° à 35° vers l'avant ou l'arrière pour bénéficier d'un confort visuel optimal.

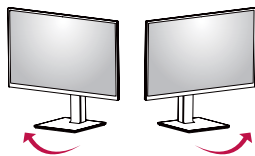
AVERTISSEMENTS

- Afin d'éviter toute blessure aux doigts lorsque vous ajustez l'écran, ne tenez pas la partie inférieure du cadre du moniteur, tel qu'il est illustré ci-dessous.
- Veillez à ne pas poser les doigts ou à ne pas les appuyer sur la surface de l'écran lorsque vous modifiez l'inclinaison du moniteur.



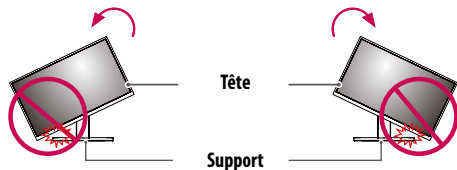
Support orientable

Faites pivoter le moniteur de 355 degrés afin de trouver le meilleur angle de vue.



Fonction de rotation

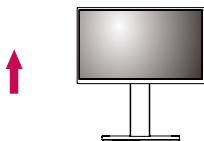
La fonction de rotation permet au moniteur de pivoter de 90° dans le sens des aiguilles d'une montre.



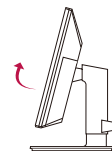
⚠ AVERTISSEMENTS

- Pour éviter d'abîmer la base du support, assurez-vous qu'il n'est pas en contact avec le moniteur lors de la rotation de ce dernier à l'aide de la fonction de rotation.

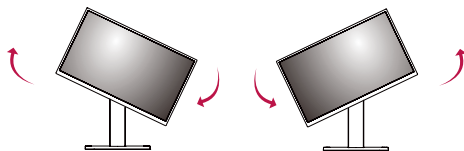
- 1 Levez le moniteur à sa hauteur maximum.



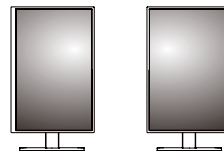
- 2 Ajustez l'angle du moniteur dans la direction de la flèche telle qu'indiquée dans l'illustration ci-dessous.



- 3 Pivotez le moniteur dans le sens des aiguilles d'une montre.



- 4 Terminez l'installation en faisant tourner le moniteur à 90° comme indiqué sur l'illustration ci-dessous.



ⓘ REMARQUE

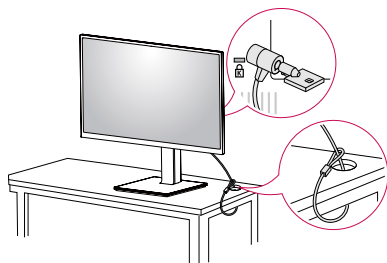
- La fonction de rotation automatique du moniteur n'est pas disponible.
- Un raccourci clavier Windows vous permet de faire pivoter facilement l'affichage de l'écran. Certaines versions de Windows et certains pilotes de carte graphique peuvent utiliser des paramètres différents pour la touche de pivot de l'écran ou ne pas prendre en charge la touche de pivot.

Utilisation du verrou Kensington

Le connecteur du système de sécurité Kensington se situe à l'arrière du moniteur.

Pour plus d'informations sur l'installation et l'utilisation de ce système de sécurité, consultez le manuel d'utilisation du verrou Kensington ou rendez-vous sur le site Web <http://www.kensington.com>.

Reliez votre moniteur à un bureau à l'aide du câble du système de sécurité Kensington.

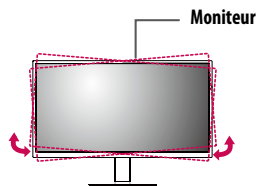


! REMARQUES

- Le système de sécurité Kensington est offert en option. Les accessoires en option sont offerts dans la plupart des magasins de produits électroniques.

! REMARQUE

- Le côté gauche ou droite de la tête de l'écran peut être légèrement tourné vers le haut ou le bas (jusqu'à 3°). Ajustez le niveau horizontal de la tête de l'écran.



Installation du support mural

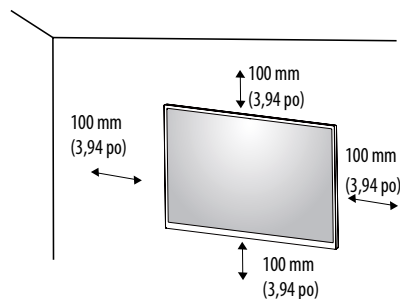
Ce moniteur présente les caractéristiques nécessaires pour l'ajout d'un support mural ou d'autres périphériques compatibles.

! REMARQUES

- Le support mural est vendu séparément.
- Pour plus d'informations sur l'installation, consultez le guide d'installation du support mural.
- Veillez à ne pas exercer une pression excessive lors du montage du support mural; cela pourrait endommager l'écran du moniteur.
- Retirez le support en le fixant à l'arrière du moniteur avant d'installer ce dernier sur un support mural.

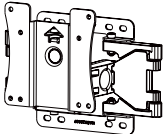
Installation au mur

Installez le moniteur à une distance d'au moins 100 mm (3,94 po) du mur et laissez environ 100 mm (3,94 po) d'espace de chaque côté du moniteur pour garantir une ventilation correcte. Pour obtenir des instructions d'installation détaillées, demandez conseil auprès de votre détaillant local. Si vous souhaitez installer un support mural pivotant, consultez le manuel qui s'y rapporte.



Pour installer le moniteur à un mur, fixez un support de fixation murale (disponible en option) à l'arrière du moniteur.

Assurez-vous que le support mural est correctement fixé au moniteur et au mur.

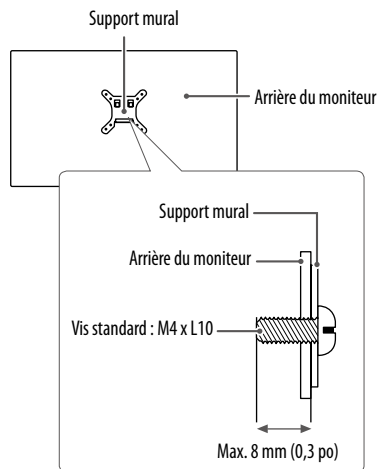
Support de fixation murale (mm)	100 x 100
Vis standard	M4 x L10
Nombre de vis	4
Plaque de fixation murale (en option)	LSW 149 

! REMARQUES

- Une vis non conforme à la norme VESA peut endommager le produit et provoquer la chute du moniteur. LG Electronics n'est pas responsable des accidents liés à l'utilisation de vis non conformes.
- Le kit d'installation du support mural contient le guide d'installation ainsi que tous les éléments nécessaires.
- Le support mural est disponible en option. Pour vous procurer des accessoires en option, communiquez avec votre détaillant.
- La longueur des vis peut varier en fonction du support mural. L'utilisation de vis plus longues que la norme pourrait endommager l'intérieur de l'appareil.
- Pour plus d'informations, consultez le manuel d'utilisation du support de fixation murale.

⚠ MISES EN GARDE

- Débranchez toujours le cordon d'alimentation avant de déplacer ou d'installer le moniteur, pour éviter tout risque de décharge électrique.
- L'installation du moniteur au plafond ou sur un mur incliné pourrait le faire tomber et provoquer des blessures. Utilisez un support mural agréé par LG et contactez votre détaillant local ou une personne qualifiée.
- Évitez de trop serrer les vis. Vous risqueriez d'endommager le moniteur. Les dommages provoqués de cette manière ne sont pas couverts par la garantie du produit.
- Utilisez un support mural et des vis conformes aux normes VESA. Les dommages résultant de l'utilisation ou de la mauvaise utilisation de composants non appropriés ne sont pas couverts par la garantie du produit.
- La longueur des vis ne doit pas excéder 8 mm (0,3 po), lorsque mesurée depuis l'arrière du moniteur.



UTILISATION DU MONITEUR

- Les illustrations présentées dans ce manuel peuvent différer de votre produit.

MISES EN GARDE

- N'appuyez pas sur l'écran de façon prolongée. Cela pourrait entraîner une distorsion de l'image.
- Évitez d'afficher une image fixe à l'écran pendant une période prolongée. Cela risque de provoquer une image rémanente. Configurez si possible un écran de veille d'ordinateur.
- Branchez le cordon d'alimentation à une barre multiprise (3 fiches) mise à la terre ou à une prise murale mise à la terre.
- Si vous allumez le moniteur dans une pièce à basse température, un scintillement peut se produire. Ce phénomène est tout à fait normal.
- Des points rouges, verts ou bleus peuvent apparaître sur l'écran. Ce phénomène est tout à fait normal.

Connexion à un ordinateur

- Ce moniteur est compatible avec la fonction Prêt à l'emploi*.

* Prêt à l'emploi : Fonction permettant d'ajouter un périphérique à un ordinateur sans devoir procéder à une reconfiguration ou à une installation manuelle des pilotes.

Connexion D-SUB

Transmettez la vidéo analogique de votre PC au moniteur. Branchez le PC et le moniteur avec le câble de signal D-sub à 15 broches.

REMARQUES

- Connexion avec un connecteur de câble d'entrée de signal D-SUB pour Macintosh
- Adaptateur Mac
Pour l'utilisation d'un ordinateur Macintosh (Apple), utilisez un adaptateur pour remplacer le connecteur D-SUB/VGA 15 broches haute densité (3 rangées) du câble par un connecteur 15 broches à 2 rangées.

Connexion DisplayPort

Transférez des signaux vidéo et audio numérique à partir du Cloud Monitor à un moniteur étendu. Branchez le Cloud Monitor à un moniteur étendu avec un câble de DisplayPort.

REMARQUES

- Il se peut qu'il n'y ait aucune sortie vidéo ou audio selon la version DP (DisplayPort) de votre PC.
- Assurez-vous d'utiliser le câble DisplayPort fourni avec le produit. Le non-respect de cette consigne peut entraîner un dysfonctionnement du périphérique.
- Si vous utilisez une carte graphique munie d'une sortie Mini DisplayPort, utilisez un câble Mini DP vers DP (Mini DisplayPort vers DisplayPort) compatible avec les sorties DisplayPort 1.2 ou 1.4. (Vendu séparément)
- Utiliser le câble DP (DisplayPort) à HDMI / DP à DVI peut risquer des problèmes de compatibilité.

Connexion du réseau LAN

Connecteur LAN

Branchez le routeur ou le commutateur au moniteur.

REMARQUES

- Le câble LAN est vendu séparément.
- Le type de câble LAN à utiliser doit être conforme à la norme IEEE 802.3 ETHERNET
- Connectez le câble LAN et les périphériques avant d'allumer le PC.

Connexion aux périphériques

Branchement du périphérique USB

Le port USB du produit fonctionne comme un concentrateur USB.

! REMARQUES

- Il est recommandé d'installer toutes les mises à jour de Windows afin de garder le système à jour avant de brancher le produit.
- Les périphériques sont vendus séparément.
- Un clavier, une souris ou un périphérique de stockage USB peuvent être connectés au port USB.
- La vitesse de chargement peut varier selon l'appareil.

⚠ MISES EN GARDE

- Consignes relatives à l'utilisation d'un périphérique USB
 - Les périphériques de stockage USB dotés d'un programme de détection automatique ou de leur propre pilote peuvent ne pas être pris en charge.
 - Certains périphériques USB peuvent ne pas être pris en charge ou ne pas fonctionner correctement.
 - Nous vous conseillons d'utiliser un concentrateur ou un disque dur USB doté d'une alimentation externe. (Si l'alimentation électrique n'est pas adaptée, le périphérique de stockage USB risque de ne pas être détecté correctement.)

Connexion d'un casque d'écoute

Connectez les périphériques au moniteur dans le port pour casque d'écoute.

! REMARQUES

- Les périphériques sont vendus séparément.
- Selon les paramètres audio de l'ordinateur et du périphérique externe, les fonctionnalités du casque et des haut-parleurs peuvent être limitées.
- L'utilisation de prises d'écouteurs angulaires peut provoquer des problèmes lors de la connexion d'un autre périphérique externe au moniteur. Il est donc conseillé d'utiliser des prises d'écouteurs droites.



Prise angulaire



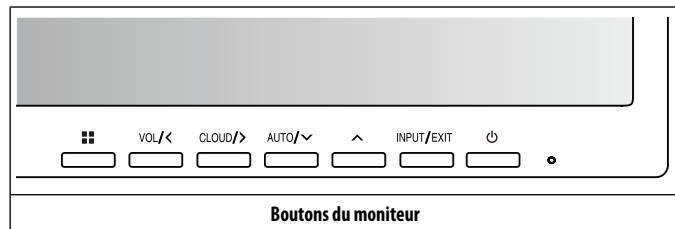
Prise droite
(Recommandé)

PARAMÈTRES D'UTILISATEUR

! REMARQUE

- L'affichage à l'écran de votre moniteur peut différer légèrement des illustrations dans ce manuel.

Activation du menu principal



Bouton	Description
■	Permet d'activer le menu principal.
	OSD Verrouiller/Déverrouiller Cette fonction te permet de fermer à clef les arrangements actuels de contrôle, de sorte qu'ils ne puissent pas être par distraction changés. Appuyez sur et tenez le bouton de MENU pendant plusieurs secondes. Alors OSD de "OSD Verrouiller" apparaîtra. Après ce, l'utilisateur peut choisir la serrure ou ouvrir en pressant à gauche/bouton droit . Si l'utilisateur choisit l'icône de "Verrouiller" en appuyant sur le bouton "OK" le message "OSD Verrouillé" apparaîtra. autrement, "OSD Déverrouillé" apparaîtra. Après la sélection de "Verrouiller", si vous voulez changer pour ouvrir, vous pouvez pousser du bouton de "MENU" pendant plusieurs secondes. . Le message "OSD Déverrouillé" apparaîtra.
VOL/<	Régler le volume (uniquement disponible en mode d'entrée CLOUD)/ la touche flèche gauche.
CLOUD/>	Déconnecte la connexion lorsque la touche est enfoncée pendant quelques secondes en mode Cloud, la flèche a droite.
AUTO/∨	Pour modifier les réglages du moniteur, appuyez sur le bouton AUTO dans le menu MONITOR SETUP (uniquement disponible pour le signal analogique). Pour obtenir une qualité d'affichage optimale, utilisez la résolution indiquée ci-dessous.
	Résolution optimale 1920 x 1080
^	Réglez les paramètres du moniteur.

INPUT	Permet de sélectionner le signal d'entrée. • Si vous connectez le moniteur à un ordinateur à l'aide d'un câble D-SUB, sélectionnez le signal d'entrée CLOUD ou D-SUB. • Le signal d'entrée initial est D-SUB.	
EXIT	Permet de quitter le menu d'affichage à l'écran.	
⏻ (Bouton Marche-Arrêt)	<ul style="list-style-type: none"> • Entrée D-SUB : Marche/Arrêt • Entrée CLOUD Arrêt du moniteur : Après avoir appuyé le bouton de démarrage, le moniteur sera fermé après 5 secondes. Désactivation de CLOUD : Après avoir appuyé deux fois le bouton de démarrage, le moniteur et la connexion-CLOUD seront mis hors service. Activation de CLOUD : appuyez sur le bouton Marche-Arrêt.	
	Voy. De Marche	Le voyant d'alimentation reste blanc si l'écran fonctionne correctement (le mode). Si l'affichage est en mode veille, le voyant d'alimentation clignote blanc.

Fonctions du menu principal

Paramètres du menu

- 1 Pour montrer le **MENU OSD**, appuyez sur le bouton **■** (**MENU**) sur le devant du moniteur.
- 2 Précisez les options par appuyer sur les boutons < ou > ou ^ ou v.
- 3 Cliquez « **Menu Suivant** » pour entrer les paramètres plus d'options.
- 4 Sélectionnez **EXIT (QUITTER)** pour fermer le menu.

Menu	D-SUB	CLOUD	Description
Luminosité	●	●	Régler la luminosité, le contraste de l'écran.
Contraste	●	●	
Mode Lecture	●	●	Lecture 1
			Il s'agit d'un mode dans lequel l'écran est ajustée au mieux pour le journal. Si vous souhaitez écran plus lumineux, vous pouvez régler la luminosité dans le menu OSD.
			Lecture 2
			Il s'agit d'un mode dans lequel l'écran est ajustée au mieux pour la bande. Si vous souhaitez écran plus lumineux, vous pouvez régler la luminosité dans le menu OSD.
Large/Original	●	●	Off
			C'est un mode que le mode lecteur est éteint.
			Large
	●	●	Passer en mode plein écran en fonction du signal d'entrée de l'image.
			Original
			Paramètre le format du signal d'entrée de l'image en fonction de l'original. * Cette fonction n'est active que si la résolution du signal d'entrée est inférieure à celle du format du moniteur (16:9).
Réinitialise	●	●	Restaurez tous les paramètres d'usine par défaut. Pressez sur les boutons < , > pour réinitialiser immédiatement.

Menu > Menu Suivant		D-SUB	CLOUD	Description
Image	Netteté	•	•	Régler la clarté de l'écran.
Couleur	Gamma	•	•	Personnaliser la couleur de l'écran.
	Températ.			
Affichage	Horizontal	•		Ajuster la position de l'écran.
	Vertical			
	Horloge	•		Améliorer la clarté et la stabilité de l'écran.
	Phase			
Autres	Langue	•	•	Personnaliser le statut de l'écran pour l'environnement d'exploitation d'un utilisateur.
	Cloud			
	Voy. De Marche			

- **CLOUD** : Utilisation de PC via un réseau

Image

Menu > Menu Suivant > Image	Description
Netteté	Régler la clarté de l'écran.

Couleur

Menu > Menu Suivant > Couleur	Description
Gamma	Configurez la valeur de votre propre gamma sur l'écran: Gamma 0(Gamma 0), Gamma 1(Gamma 1), Gamma 2(Gamma 2), Off (fermer) ; les valeurs élevées de gamma affichent les images blanchâtres tandis que les valeurs basses les images noirâtres. Si l'utilisateur ne veut pas le gamma ajusté, il peut choisir d'éteindre le Gamma.
Températ.	<p>Utilis.</p> <ul style="list-style-type: none"> • Rouge: permet de personnaliser les niveaux de rouge. • Vert: permet de personnaliser les niveaux de vert. • Bleu: permet de personnaliser les niveaux de bleu. <p>Permet de paramétrer les couleurs de l'écran.</p> <p>Chaud : permet de définir la température de couleur de l'écran pour afficher des couleurs chaudes (privilégiant le rouge).</p> <p>Moyen : permet de définir la température de couleur de l'écran pour afficher une température de couleur moyenne.</p> <p>Froid : permet de définir la température de couleur de l'écran pour afficher des couleurs froides (privilégiant le bleu).</p>

Affichage

Menu > Menu Suivant > Affichage	Description
Horizontal	Déplacer l'image vers la gauche et vers la droite
Vertical	Déplacer l'image vers le haut et vers le bas
Horloge	Minimiser toutes les barres verticales ou raies visibles sur le fond de l'écran. La dimension horizontale de l'écran changera aussi.
Phase	Ajuster le foyer de l'affichage. Cet article vous permet de supprimer tout bruit horizontal et d'éclaircir ou aviver l'image des caractères.

- Uniquement disponible en mode d'entrée D-SUB.

Autres

Menu > Menu Suivant > Autres	Description
Langue	Choisir la langue dans laquelle les noms de contrôle sont affichés.
Cloud	Off CLOUD est désactivé en mode d'entrée D-SUB
	On CLOUD est activé en mode d'entrée D-SUB.
Voy. De Marche	A l'aide de cette fonction, vous pouvez régler l'indicateur d'alimentation sur le devant du moniteur afin de le On ou de le Off. Si vous mettez sur Off, il s'éteint. Si vous vous le mettez sur On à tout moment, l'indicateur de puissance sera automatiquement allumé.

Volume

Volume	Description
Volume	Régler le volume (uniquement disponible en mode d'entrée CLOUD)

DÉPANNAGE

Effectuez les vérifications suivantes avant de contacter nos services.

Aucune image ne s'affiche.	
Le cordon d'alimentation du moniteur est-il bien branché ?	<ul style="list-style-type: none">• Vérifiez que le cordon d'alimentation est bien branché sur la prise de courant.
Le voyant d'alimentation est-il allumé ?	<ul style="list-style-type: none">• Appuyez sur le bouton Marche-Arrêt.
Est sous tension et le voyant d'alimentation blanc ?	<ul style="list-style-type: none">• Réglez la luminosité et le contraste.
Le voyant d'alimentation clignote-t-il ?	<ul style="list-style-type: none">• Si l'écran est en mode Gestion Alim., bougez votre souris ou appuyez sur n'importe quelle touche du clavier pour allumer l'écran.• Essayez d'allumer le PC.
Le message « COUPURE » s'affiche-t-il à l'écran ?	<ul style="list-style-type: none">• Ce message s'affiche lorsque le signal provenant du PC (carte vidéo) est en dehors de la plage de fréquence horizontale ou verticale du moniteur. Consultez la section « Spécifications » de ce manuel pour reconfigurer l'écran.
Le message « No Signal » (Aucun signal) s'affiche-t-il ?	<ul style="list-style-type: none">• Ce message apparaît lorsque le câble de signal est déconnecté ou manquant entre le PC et le moniteur. Vérifiez le câble et reconnectez-le.

Le message « OSD VERROUILLAGE » s'affiche-t-il à l'écran ?	
Le message « OSD VERROUILLAGE » s'affiche-t-il lorsque vous appuyez sur le bouton MENU ?	<ul style="list-style-type: none">• Vous pouvez verrouiller les paramètres de contrôle actuels afin qu'ils ne soient pas modifiés par erreur. Vous pouvez déverrouiller les paramètres d'affichage à l'écran à tout moment en appuyant pendant plusieurs secondes sur le bouton MENU. Le message « OSD DEVERROUILLAGE » s'affiche.

L'image n'est pas correcte.	
La position d'affichage n'est pas correcte.	<ul style="list-style-type: none">• Appuyez sur le bouton AUTO pour ajuster automatiquement l'affichage de l'image de façon optimale.
Des barres ou des rayures verticales sont visibles sur le fond de l'écran.	<ul style="list-style-type: none">• Appuyez sur le bouton AUTO pour ajuster automatiquement l'affichage de l'image de façon optimale.
Du bruit horizontal est visible sur une image ou des caractères ne s'affichent pas clairement.	<ul style="list-style-type: none">• Appuyez sur le bouton AUTO pour ajuster automatiquement l'affichage de l'image de façon optimale.• Allez dans Panneau de configuration ► Affichage ► Paramètres pour régler l'affichage sur la résolution recommandée ou paramétrer l'image de façon optimale. Définissez les paramètres de couleurs à un niveau supérieur à 24 bits (vraies couleurs).

! REMARQUES

- **Fréquence verticale** : pour afficher une image, il est nécessaire d'actualiser l'écran des dizaines de fois par seconde comme les lampes fluorescentes. Le nombre d'actualisations par seconde correspond à la fréquence verticale ou fréquence de rafraîchissement. Cette valeur est exprimée en Hz.
- **Fréquence horizontale** : le cycle horizontal correspond à la durée nécessaire à l'affichage d'une ligne horizontale. Il est possible de calculer le nombre de lignes horizontales affichées par seconde en divisant 1 par le cycle horizontal. Cette valeur, exprimée en kHz, correspond à la fréquence horizontale.

! REMARQUES

- Vérifiez si la résolution ou la fréquence de la carte vidéo est dans la plage reconnue par le moniteur et si elle est configurée à la résolution recommandée (optimale) dans Panneau de **configuration > Affichage > Paramètres**.
- Si la résolution de la carte vidéo n'est pas celle recommandée (optimale), le texte risque d'être flou, les images indistinctes, la zone d'affichage incomplète ou mal centrée.
- La procédure de configuration peut varier en fonction de votre ordinateur ou du système d'exploitation. Il est également possible que certaines cartes vidéo ne prennent pas en charge les résolutions spécifiées. Dans ce cas, contactez le constructeur de l'ordinateur ou de la carte vidéo pour obtenir de l'aide.
- L'option AUTO est disponible uniquement pour les signaux D-SUB (analogiques).

Les couleurs ne s'affichent pas normalement.	
L'image semble-t-elle décolorée (16 couleurs) ?	• Sélectionnez le mode couleurs 24 bits (couleurs vraies) ou supérieur. Sous Windows, choisissez Panneau de configuration > Affichage > Paramètres > Qualité couleur.
Les couleurs semblent-elles instables ou monochromes ?	• Vérifiez si le câble signal est correctement connecté. Reconnectez le câble ou remettez en place la carte vidéo du PC.
L'écran affiche-t-il des points ?	• Lorsque vous utilisez le moniteur, il est possible que des points pixellisés (rouges, verts, bleus, blancs ou noirs) apparaissent à l'écran. Ce phénomène est normal pour l'écran LCD. Il ne s'agit pas d'une erreur et cela n'a aucune incidence sur les performances du moniteur.

CARACTÉRISTIQUES DU PRODUIT

24CK550Z

Profondeur des couleurs	Prise en charge de la couleur 8 bits.		
Résolution	Résolution max.	1920 x 1080 à 60 Hz	
	Résolution recommandée	1920 x 1080 à 60 Hz	
Sources d'alimentation	Type d'alimentation	19 V --- 3,3 A	
	Consommation électrique: CLOUD/D-SUB	Mode sous tension : 24 W(D-sub)/29 W(CLOUD) Mode économie d'énergie : ≤ 0,5 W(mode CLOUD:5,5 W) Mode hors tension : ≤ 0,5 W	
Adaptateur CA/CC	Type DA-65G19, fabriqué par Asian Power Devices Inc Ou type LCAP39, fabriqué par LIEN CHANG ELECTRONIC ENTERPRISE Ou type ADS-65AI-19-3 1906SE, fabriqué par SHENZHEN HONOR ELECTRONIC Ou type ADS-65FAI-19 1906SEPG-1, fabriqué par SHENZHEN HONOR ELECTRONIC Ou type ADS-65FAI-19 1906SEPK-1, fabriqué par SHENZHEN HONOR ELECTRONIC Ou type ADS-65FAI-19 1906SEPCU-1, fabriqué par SHENZHEN HONOR ELECTRONIC Sortie : 19 V --- 3,42 A		
Conditions environnementales	Conditions de fonctionnement	Température	de 0 °C à 40 °C (de 32 °F à 104 °F)
		Humidité	Moins de 80 %
	Entreposage	Température	de -20 °C à 60 °C (de -4 °F à 140 °F)
		Humidité	Moins de 85 %

Dimensions	Dimensions du moniteur (largeur x hauteur x profondeur)		
	Avec socle	Max 553,8 x 512,9 x 240 (mm)	21,8 x 20,1 x 9,4 (po)
		Min 553,8 x 382,9 x 240 (mm)	21,8 x 15,0 x 9,4 (po)
Sans socle	553,8 x 333,1 x 67,6 (mm)	21,8 x 13,1 x 2,6 (po)	
Poids (sans emballage)	Avec socle	6,1 kg	13,4 lb
	Sans socle	4,0 kg	8,8 lb

Ces caractéristiques peuvent être modifiées sans préavis.

* Le niveau de consommation d'énergie peut être différent en état de fonctionnement et selon le réglage du moniteur.

** La consommation d'énergie en mode commuté est mesurée selon l'essai du standard LGE (mode blanc à plein, résolution maximale).

Mode prédéfini

Modes d'affichage (Résolution)	Fréquence horizontale (kHz)	Fréquence verticale (Hz)	Polarité (H/V)	Notes
720 x 400	31,468	70,08	-/+	
640 x 480	31,469	59,94	-/-	
800 x 600	37,879	60,317	+/+	
1024 x 768	48,363	60	-/-	
1280 x 1024	63,981	60,02	+/+	
1680 x 1050	65,290	59,954	-/+	
1920 x 1080	67,5	60	+/+	Mode recommandé

Voyant

Mode	Couleur voyant
Mode sous tension	blanc
Mode veille (Mode attente)	clignotant Blanc
Mode hors tension	Désactivé



Déclaration de conformité du fournisseur

Nom de commerce	LG
Partie responsable	LG Electronics USA, Inc.
Adresse	111 Sylvan Avenue, North Building, Englewood Cliffs, NJ 07632
E-mail	lg.environmental@lge.com

Le modèle et le numéro de série du produit se trouvent au dos et sur un côté du produit. Enregistrez-les ci-dessous dans le cas où vous avez besoin du service.

Modèle _____

N° de série _____