

# Manual Del Usuario

## MONITOR IPS LED (MONITOR LED\*)

\*Los monitores LED de LG son monitores LCD con iluminación posterior LED.

Antes de utilizar el equipo, lea este manual con atención y consérvelo para consultarlo cuando lo necesite.

### MODELO DE MONITOR IPS LED

22MP57A	23MP57A	24MP57D	27MP57HQ
22MP57D	23MP57D	24MP57HQ	27MP57VQ
22MP57HQ	23MP57H	24MP57VQ	27MP57HT
22MP57VQ	23MP57HQ		
	23MP57VQ		



# CONTENIDO

## 3 LICENCIA

---

## 4 MONTAJE Y PREPARACIÓN

---

- 4 Desembalaje
- 6 Piezas y botones
- 7 - Cómo utilizar el Botón Joystick
- 8 Transporte y elevación del monitor
- 9 Instalación del monitor
- 9 - Colocación de la base del soporte
- 9 - Separar la base del soporte
- 10 - Montaje en una mesa
- 11 - Usando el soporte del cable
- 13 - Montaje en una pared

## 14 USO DEL MONITOR

---

- 14 Conexión a un PC
- 14 - Conexión D-SUB
- 14 - Conexión DVI-D
- 14 - Conexión HDMI
- 15 Conexión a dispositivos AV
- 15 - Conexión HDMI
- 16 Conexión a dispositivos externos
- 16 - Conexión de dispositivos periféricos

## 17 INSTALANDO EL SOFTWARE DEL MONITOR LG

---

- 17 Instalando el Screen Split (Pantalla Split)
- 19 Instalando el LG Color Cloning

## 21 PERSONALIZACIÓN DE LA CONFIGURACIÓN

---

- 22 Personalización de la configuración
- 22 - Configuración de menú
- 22 - Ajustes Rápidos

- 24 - -Imagen
- 26 - -General
- 27 - -Configuración Automática
- 28 - -Reiniciar
- 29 - -Modo de Imagen

## 30 SOLUCIÓN DE PROBLEMAS

---

## 32 ESPECIFICACIONES

---

- 40 Modos predefinidos (resolución)
- 40 Indicador



22MP57HQ	22MP57VQ	23MP57H	23MP57HQ	23MP57VQ	24MP57HQ	24MP57VQ
27MP57HQ	27MP57VQ	27MP57HT				

## LICENCIA

Cada modelo tiene licencias diferentes. Para obtener más información acerca de la licencia, visite [www.lg.com](http://www.lg.com).



Los términos HDMI y HDMI High-Definition Multimedia Interface y el logotipo de HDMI son marcas registradas de HDMI Licensing LLC en EE. UU. y otros países.

La siguiente información solo se aplicará a los monitores que hayan sido vendidos en el mercado europeo y que necesiten cumplir con la normativa ErP:

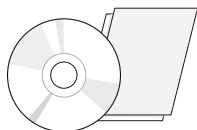
- \* Este monitor está configurado para que se apague automáticamente a las 4 horas después de haberlo encendido, si no hay ninguna otra configuración.
- \* Para desactivar esta configuración, cambie la opción a 'Off' en el menú OSD del "Automatic Standby (Stand-by automático)".



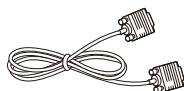
# MONTAJE Y PREPARACIÓN

## Desembalaje

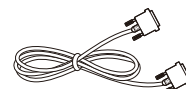
Compruebe si se incluyen los siguientes elementos con el producto. Si falta algún accesorio, póngase en contacto con el distribuidor local donde haya comprado el producto. Las ilustraciones que aparecen en este manual pueden ser diferentes con respecto al producto y los accesorios reales.



**Tarjeta/CD (manual de usuario)**



**Cable D-SUB**  
(Este cable no se incluye en todos los países).



**Cable DVI-D**

22MP57D	23MP57D	24MP57D	27MP57VQ
22MP57VQ	23MP57VQ	24MP57VQ	

(Este cable no se incluye en todos los países).



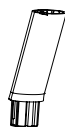
**Cable de alimentación**  
( Dependiendo del país)



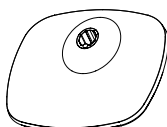
**Adaptador CA/CC**



**Adaptador CA/CC**  
( Dependiendo del país)



**Cuerpo del soporte**



**Base del soporte**



**El soporte del cable**



**Cable HDMI**

22MP57HQ	23MP57H	24MP57HQ	27MP57HQ
22MP57VQ	23MP57HQ	24MP57VQ	27MP57VQ
23MP57VQ		27MP57HT	

(Este cable no se incluye en todos los países).



**PRECAUCIÓN**

- Para garantizar la seguridad y la vida útil del producto, no utilice accesorios no aprobados.
- Los daños o lesiones causados por el uso de accesorios no aprobados no están cubiertos por la garantía.

**NOTA**

- Los accesorios proporcionados con el producto pueden variar en función del modelo.
- Las especificaciones del producto o el contenido de este manual pueden modificarse sin previo aviso debido a la actualización de las funciones del producto.

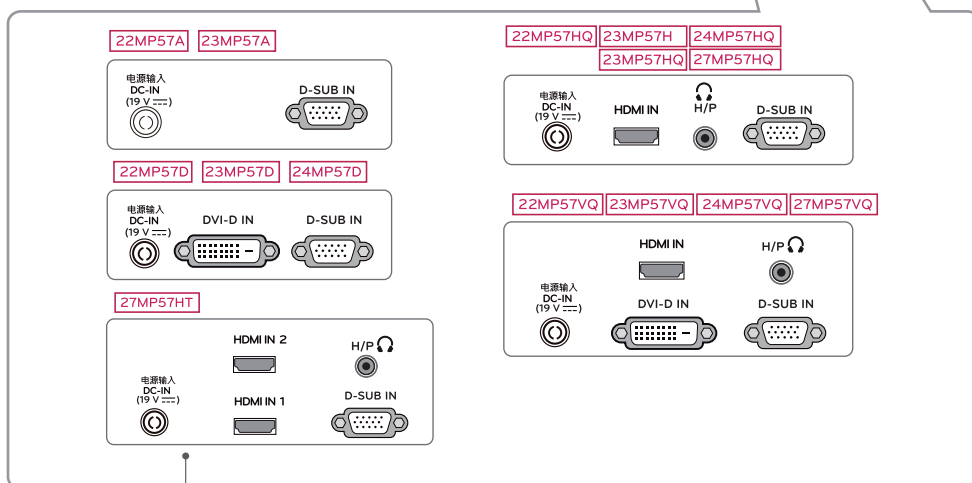


## Piezas y botones

### Indicador de encendido

- Encendido: se recibe alimentación
- Apagado: no se recibe alimentación

(Botón Joystick)



Panel de conexiones (Consulte la página 14~16)



### NOTA

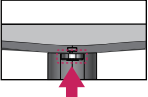

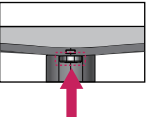
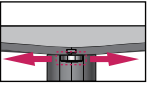

- El Botón Joystick se encuentra en la parte inferior del monitor.



## Cómo utilizar el Botón Joystick

Puede controlar fácilmente las funciones del monitor pulsando el Botón Joystick moviéndolo a la izquierda o la derecha con el dedo.

### Funciones básicas

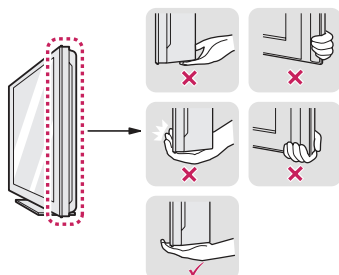
		<b>Encender</b>	Pulse el Botón Joystick una vez con el dedo para encender el monitor.
		<b>Apagar</b>	Mantenga pulsado el Botón Joystick una vez con el dedo para apagar el monitor.
		<b>Control de volumen</b>	Puede controlar el volumen moviendo el Botón Joystick a la izquierda o la derecha.



## Transporte y elevación del monitor

Antes de levantar o mover el monitor, siga estas instrucciones para evitar rayar o dañar el monitor, y transportarlo de manera segura, independientemente del tamaño y forma que tenga.

- Se recomienda colocar el monitor en su caja o envolverlo con el material de embalaje original antes de intentar moverlo.
- Antes de levantar o mover el monitor, desenchufe el cable de alimentación y los demás cables.
- Sujete con firmeza la parte superior e inferior del marco del monitor. No sostenga por el panel.



- Al sostener el monitor, la pantalla debería orientarse hacia el lado contrario al que se encuentra usted para evitar rayarla.

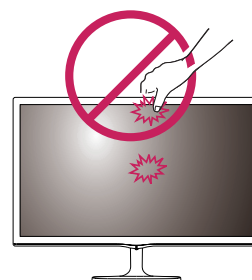


- Cuando mueva el monitor, evite que el producto sufra golpes o vibraciones fuertes.
- Al transportar el monitor, manténgalo en vertical, nunca lo gire hacia uno de sus lados ni lo incline lateralmente.



### PRECAUCIÓN

- En la medida de lo posible, procure no tocar la pantalla del monitor. Podría dañar la pantalla o algunos de los píxeles empleados para crear las imágenes.





## Instalación del monitor

### Colocación de la base del soporte

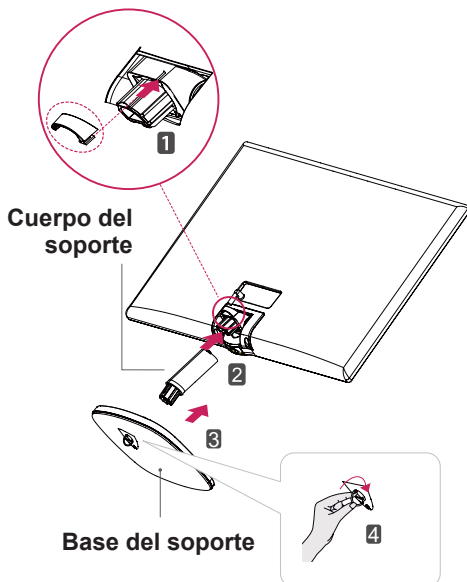
- 1 Coloque el monitor con la pantalla boca abajo encima de una superficie plana y acolchada.



#### PRECAUCIÓN

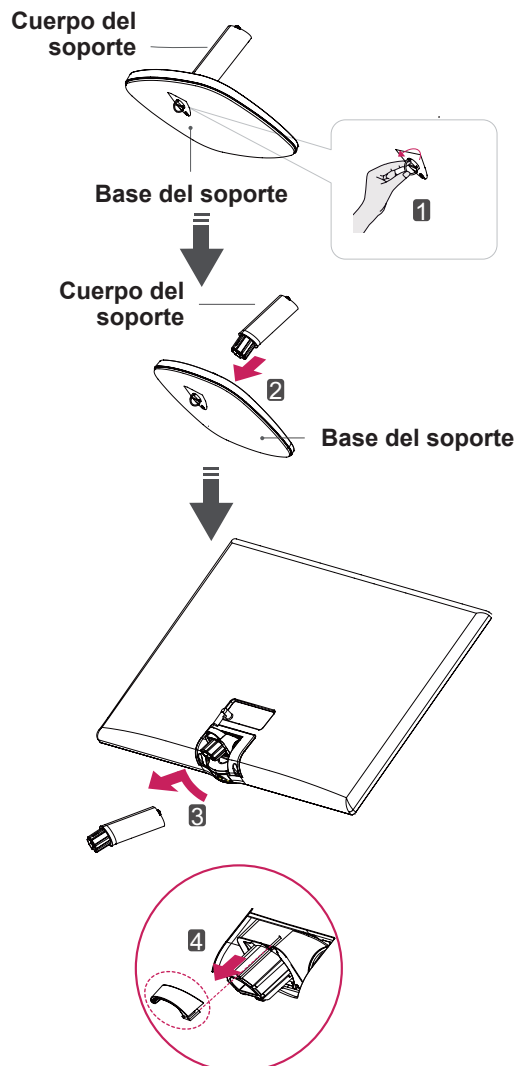
Coloque una base de espuma o tejido suave de protección en la superficie para que la pantalla no sufra daños.

- 2
  - 1 Inserte el **El soporte del cable**.
  - 2 Adhiera el **Cuerpo del soporte** al conjunto del monitor.
  - 3 Pegue el **Base del soporte** al **Cuerpo del soporte**.
  - 4 Apriete bien el tornillo a la derecha.



### Separar la base del soporte

- 1 Coloque el monitor con la pantalla boca abajo encima de una superficie plana y acolchada.
- 2
  - 1 Gire el tornillo hacia la izquierda.
  - 2 Saque el **Base del soporte**.
  - 3 Extraiga el **Cuerpo del soporte** del conjunto del monitor.
  - 4 Separe el **El soporte del cable**.





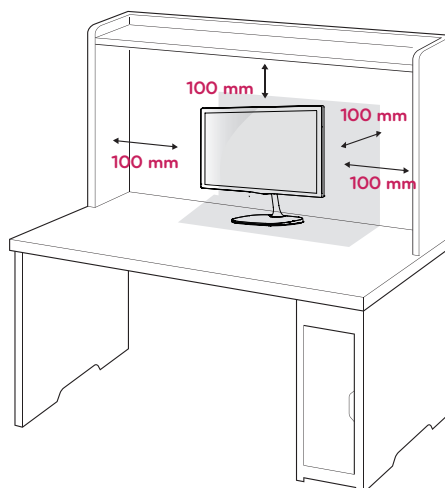
**PRECAUCIÓN**

- Las ilustraciones de este documento representan los procedimientos más habituales, por lo que podrían diferir del producto real.
- No transporte el monitor boca abajo sujetándolo únicamente por la base del soporte. El monitor podría separarse del soporte, caer y provocar lesiones personales.
- Cuando levante o mueva el monitor, no toque la pantalla. Si se ejerce fuerza en la pantalla, podría dañarse.
- Si utiliza el panel del monitor sin la base del soporte, su botón joystick podría provocar que el monitor se vuelva inestable y caiga, lo que podría producir lesiones a personas o daños en el monitor. Además, esto podría causar un mal funcionamiento del botón joystick.

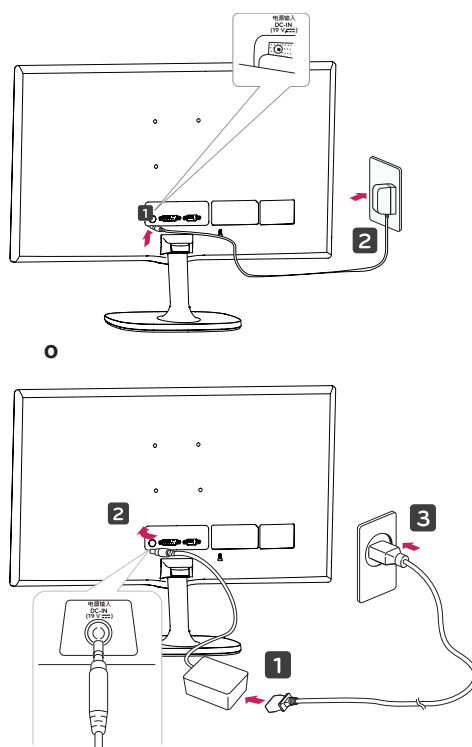
**Montaje en una mesa**

- 1 Levante el monitor e inclínelo hasta la posición vertical sobre una mesa.

Deje un espacio de 100 mm (como mínimo) con respecto a la pared para permitir una ventilación adecuada.



- 2 Conecte el adaptador CA/CC y el cable de alimentación a una toma de pared.





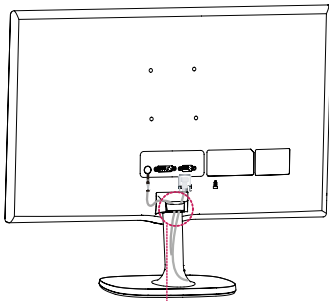
- 3 Pulse el Botón Joystick de la parte inferior del monitor para encender éste.



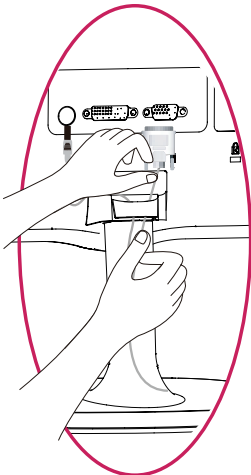
### PRECAUCIÓN

Desenchufe el cable de alimentación antes de trasladar el monitor a otra ubicación. De lo contrario, podría producirse una descarga eléctrica.

## Usando el soporte del cable

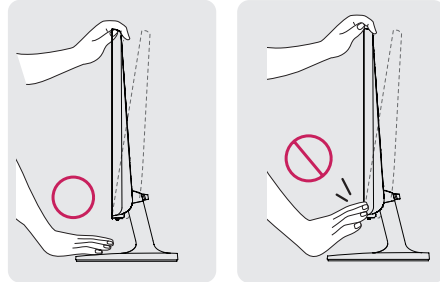


El soporte del cable

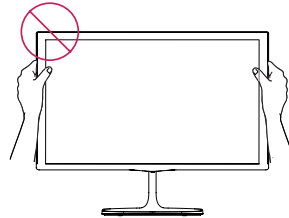


### ADVERTENCIA

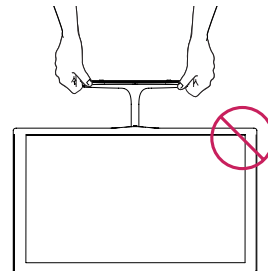
Para ajustar el ángulo de la pantalla, no sujete la parte inferior del monitor como se muestra en la ilustración siguiente porque podría hacerse daño en los dedos.



No toque ni presione la pantalla al ajustar el ángulo del monitor.



No agarrar el Monitor como se muestra en la imagen inferior. El monitor podría soltarse de la base y provocarle daños.





**! NOTA**

22MP57A	23MP57A	24MP57D
22MP57D	23MP57D	24MP57HQ
22MP57HQ	23MP57H	24MP57VQ
22MP57VQ	23MP57HQ	
	23MP57VQ	

Incline el monitor de +20 a -5 grados hacia delante o hacia atrás para ajustar el ángulo del monitor según su perspectiva.



Parte frontal

Parte trasera

**! NOTA**

27MP57HQ	27MP57VQ	27MP57HT
----------	----------	----------

Incline el monitor de +20 a -3 grados hacia delante o hacia atrás para ajustar el ángulo del monitor según su perspectiva.



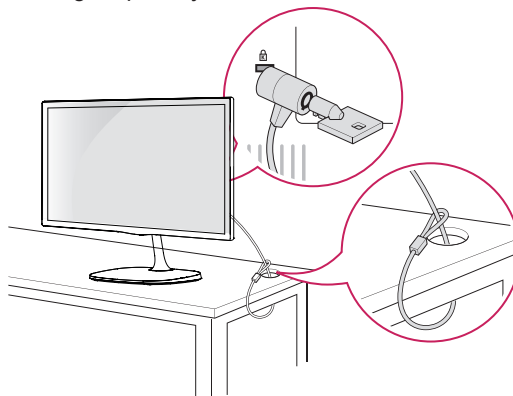
Parte frontal

Parte trasera

**Uso del sistema de seguridad Kensington**

El conector del sistema de seguridad Kensington se encuentra en la parte posterior del monitor. Para obtener más información sobre la instalación y el uso, consulte el manual que se suministra con el sistema de seguridad Kensington o visite <http://www.kensington.com>.

Utilice el cable del sistema de seguridad Kensington para fijar el monitor a una mesa.

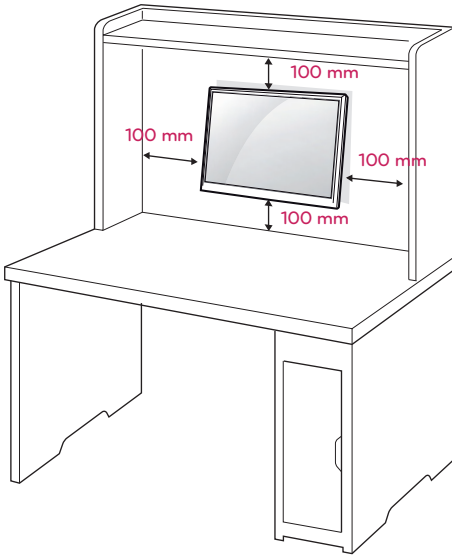
**! NOTA**

El sistema de seguridad Kensington es opcional. Puede encontrarlo en la mayoría de tiendas de electrónica.



## Montaje en una pared

Para permitir una ventilación adecuada, deje un espacio de 100 mm a cada lado y con respecto a la pared. Su distribuidor puede proporcionarle instrucciones detalladas. Consulte la guía de instalación y configuración del soporte de montaje en pared con inclinación.



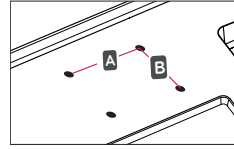
Si usted quiere montar el monitor en la pared, por favor coloque el interfaz del montaje en pared (componentes opcionales) en la parte posterior del monitor.

Si instala el monitor mediante el accesorio de montaje en pared (piezas opcionales), fíjelo con cuidado para que no se caiga.

- 1 Si se utiliza un tornillo más largo que el estándar permitido, el interior del monitor puede resultar dañado.
- 2 LG no asume responsabilidad alguna por el daño y caída del producto debido al uso del tornillo inadecuado.

Modelo	22MP57A	23MP57A	24MP57D
	22MP57D	23MP57D	24MP57HQ
	22MP57HQ	23MP57H	24MP57VQ
	22MP57VQ	23MP57HQ	
	27MP57HQ	23MP57VQ	
	27MP57VQ	27MP57HT	
Montaje de pared (A x B)	75 x 75		
Tornillo estándar	M4 x L10		
Número de tornillos	4		
Placa de montaje en pared (opcional)	RW120		

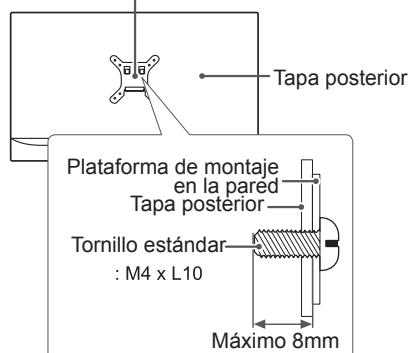
- Montaje de pared (A x B)



### PRECAUCIÓN

- Desconecte el cable de alimentación antes de mover o instalar el monitor. De lo contrario, podría producirse una descarga eléctrica.
- Si instala el monitor en un techo o una pared inclinada, podría caerse y producir lesiones físicas graves.
- Utilice solo un soporte de montaje en pared autorizado por LG y póngase en contacto con el distribuidor local o con personal cualificado.
- No apriete los tornillos en exceso, ya que esto podría ocasionar daños al monitor y anular la garantía.
- Utilice solo tornillos y soportes de montaje en pared que cumplan el estándar VESA. Los daños o las lesiones físicas causados por mal uso o por emplear un accesorio inadecuado no están cubiertos por la garantía.
- La longitud de los tornillos de la superficie exterior de la tapa posterior deberían ser de menos de 8mm.

Plataforma de montaje en la pared



### NOTA

- Utilice los tornillos que se enumeran en las especificaciones del estándar VESA.
- El kit de montaje en pared incluye un manual de instalación y las piezas necesarias.
- El soporte de montaje en pared es opcional. Puede solicitar accesorios adicionales a su distribuidor local.
- La longitud de los tornillos puede diferir según el soporte de montaje en pared. Asegúrese de emplear la longitud adecuada.
- Para obtener más información, consulte las instrucciones incluidas con el soporte de montaje en pared.



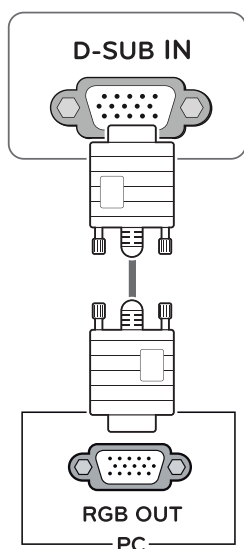
# USO DEL MONITOR

## Conexión a un PC

- Este monitor admite la función Plug & Play.\*
- \* Plug & Play: un usuario puede conectar un dispositivo al PC y, cuando el dispositivo se enciende, el PC lo reconoce sin necesidad de configuración ni intervención por parte del usuario.

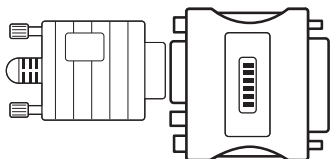
## Conexión D-SUB

Transmite la señal de vídeo analógica del PC al monitor. Conecte el PC al monitor con el cable de señales D-sub de 15 patillas proporcionado como se muestra en las ilustraciones siguientes.



### ! NOTA

- Al utilizar un conector de cable de entrada de señal D-Sub para Macintosh

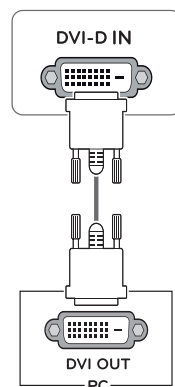


- **Adaptador de Mac**  
Para poder utilizar un Macintosh de Apple, se necesita un adaptador de enchufe independiente para cambiar el conector VGA D-SUB de alta densidad de 15 patillas (3 filas) del cable suministrado por un conector de 15 patillas de 2 filas.

## Conexión DVI-D

Transmite la señal de vídeo digital del PC al monitor. Conecte el PC al monitor con un cable DVI como se muestra en las ilustraciones siguientes.

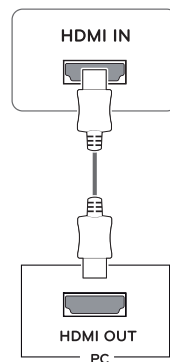
22MP57D	23MP57D	24MP57D	27MP57VQ
22MP57VQ	23MP57VQ	24MP57VQ	



## Conexión HDMI

Transmite las señales de vídeo y audio digitales desde su PC al set del Monitor. Conecte el PC y el set del Monitor con el cable HDMI tal y como se muestra en las siguientes ilustraciones.

22MP57HQ	23MP57H	24MP57HQ	27MP57HQ
22MP57VQ	23MP57HQ	24MP57VQ	27MP57VQ
	23MP57VQ		27MP57HT



### ! NOTA

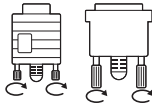
- Si utiliza un PC con HDMI, se puede producir un problema de compatibilidad.
- Utilice un cable certificado con el logotipo HDMI. Si no utiliza un cable HDMI certificado, es posible que la pantalla no se muestre o que se produzca un error de conexión.
- Tipos de cable HDMI recomendados
  - Cable HDMI<sup>®</sup>/TM de alta velocidad
  - Cable HDMI<sup>®</sup>/TM de alta velocidad con Ethernet





### PRECAUCIÓN

- Conecte el cable de entrada de señal y asegúrelo girando los tornillos en el sentido de las agujas del reloj.
- No presione la pantalla con los dedos durante mucho tiempo porque se podría producir una distorsión temporal en la pantalla.
- Intente no visualizar una imagen fija en la pantalla durante un largo periodo de tiempo para evitar la aparición de imágenes "quemadas". Utilice un salvapantallas si es posible.



### NOTA

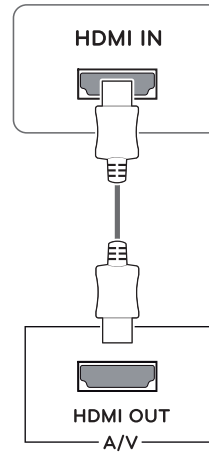
- Cuando desee utilizar dos PC con el monitor, conecte los cables de señal (D-SUB/DVI-D/HDMI) respectivamente al monitor.
- Si enciende el monitor cuando está frío, es posible que la pantalla parpadee. Esto es normal.
- Es posible que aparezcan algunos puntos rojos, verdes o azules en la pantalla. Esto es normal.

## Conexión a dispositivos AV

### Conexión HDMI

Transmite las señales de video y audio digitales desde sus dispositivos AV al monitor. Conecte su dispositivo AV al monitor con el cable HDMI como se muestra a continuación.

22MP57HQ	23MP57H	24MP57HQ	27MP57HQ
22MP57VQ	23MP57HQ	24MP57VQ	27MP57VQ
	23MP57VQ		27MP57HT



### NOTA

- Si utiliza un PC con HDMI, se puede producir un problema de compatibilidad.
- Utilice un cable certificado con el logotipo HDMI. Si no utiliza un cable HDMI certificado, es posible que la pantalla no se muestre o que se produzca un error de conexión.
- Tipos de cable HDMI recomendados
  - Cable HDMI<sup>®</sup>/TM de alta velocidad
  - Cable HDMI<sup>®</sup>/TM de alta velocidad con Ethernet

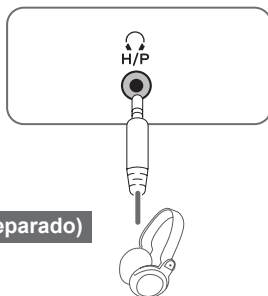


## Conexión a dispositivos externos

### Conexión de dispositivos periféricos

Conecte los dispositivos periféricos al monitor usando los puertos de los auriculares.

22MP57HQ	23MP57H	24MP57HQ	27MP57HQ
22MP57VQ	23MP57HQ	24MP57VQ	27MP57VQ
	23MP57VQ		27MP57HT



(se vende por separado)



#### NOTA

- Los dispositivos periféricos se venden por separado.
- Los cables con clavija en ángulo pueden causar problemas de espacio, por lo que le recomendamos que utilice clavijas rectas siempre que sea posible.



Tipo en ángulo



Tipo recto



#### NOTA

- Puede que los auriculares o los altavoces no funcionen correctamente, según la configuración del servidor del PC.



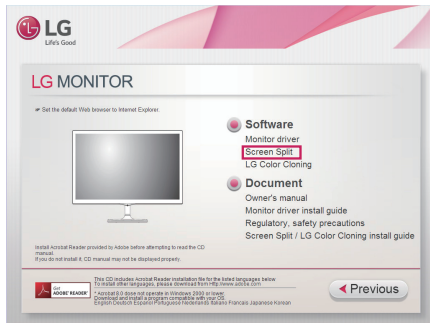
# INSTALANDO EL SOFTWARE DEL MONITOR LG

## Instalando el Screen Split (Pantalla Split)

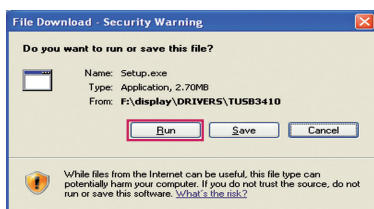
SVENSKA

Inserte el CD con el manual de usuario incluido con el producto en la unidad de CD-ROM del PC e instale el Screen Split.

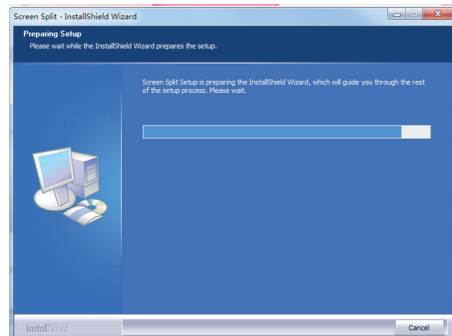
- 1 Establezca Internet explorer como navegador web predeterminado.



- 2 Haga clic en "Screen Split" en la pantalla principal del CD. Cuando aparezca la ventana de descarga del archivo, haga clic en el botón [Run] (Ejecutar). (La ventana de descarga del archivo puede variar en función del sistema operativo y la versión de Internet Explorer, pero los procedimientos de instalación son los mismos).



- 3 Siga las instrucciones para continuar con la instalación.



- 4 Seleccione "I accept the terms of the agreement" (Acepto los términos del acuerdo) en la pantalla del acuerdo de licencia y, a continuación, haga clic en el botón [Next] (Siguiente).

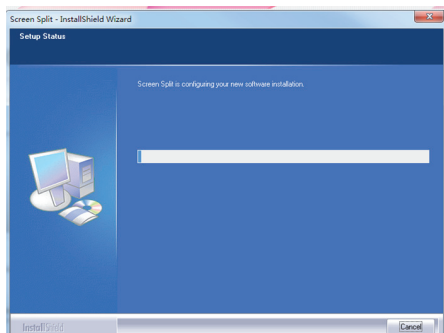


### PRECAUCIÓN

- Para Windows 7 & Windows 8 se necesita Service Pack 1 o superior.



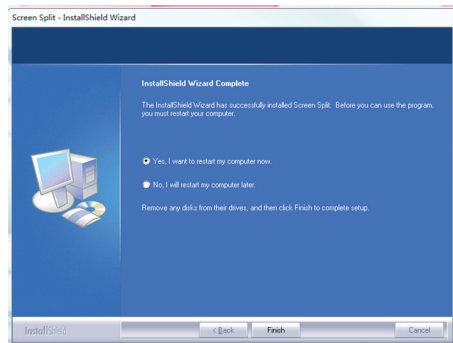
- 5 La instalación Screen Split empieza como se muestra a continuación




**! NOTA**

- Screen Split: este programa divide la ventana del programa de forma automática.
- ※ La Selección del Monitor solo es compatible con un display extendido.
- ※ Este programa es compatible con Windows 7 y Windows 8.

- 6 Cuando se haya completado la instalación, reinicie el sistema.

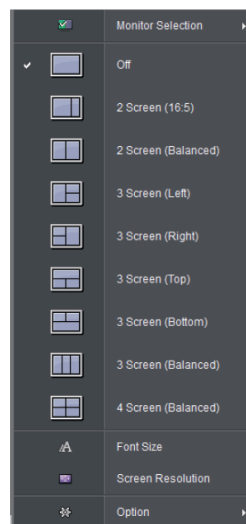


**! NOTA**

Si ejecuta Screen Split, el icono de Screen Split  aparece en la bandeja del sistema en la parte inferior derecha de la pantalla del PC.



Haga clic con el botón derecho en el icono de Screen Split y seleccione el diseño que desee.





## Instalando el LG Color Cloning

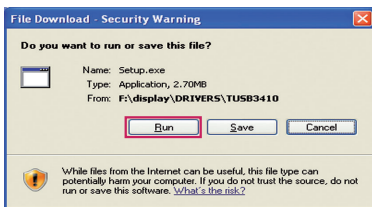
Inserte el CD con el manual de usuario incluido con el producto en la unidad de CD-ROM del PC e instale el LG Color Cloning.

Las imágenes de pantalla para la instalación son solo de referencia. Las imágenes de pantalla para la instalación reales podrían variar dependiendo del modelo.

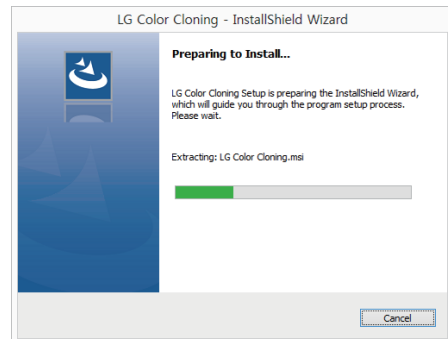
- 1 Establezca Internet explorer como navegador web predeterminado.



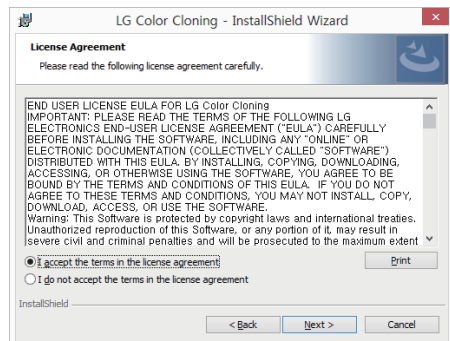
- 2 Haga clic en "LG Color Cloning" en la pantalla principal del CD. Cuando aparezca la ventana de descarga del archivo, haga clic en el botón [Run] (Ejecutar). (La ventana de descarga del archivo puede variar en función del sistema operativo y la versión de Internet Explorer, pero los procedimientos de instalación son los mismos).



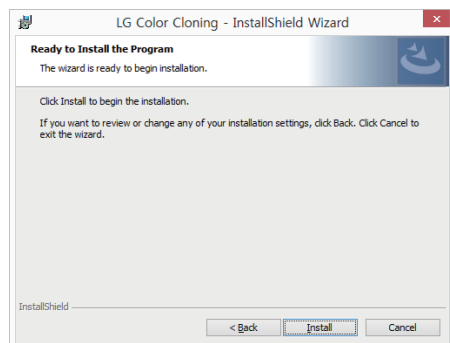
- 3 Siga las instrucciones para proceder con la instalación.



- 4 Marque la casilla de I accept the terms of the agreement (Acepto las condiciones del Acuerdo) en la pantalla de License Agreement (Acuerdo de Licencia), y haga clic en el botón de Next (Siguiente) .



- 5 Haga clic en el botón install (Instalar).

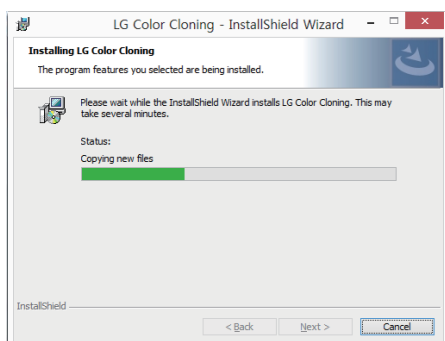


### PRECAUCIÓN

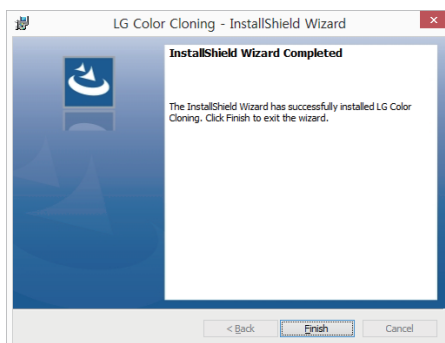
- Para Windows 7 & Windows 8 se necesita Service Pack 1 o superior.



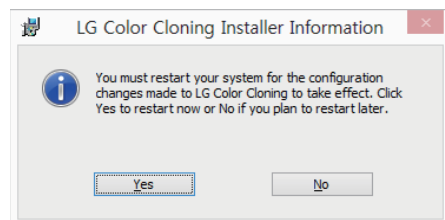
- 6 El LG Color Cloning empieza su instalación tal como se muestra más abajo.



- 7 Haga clic en el botón de completar.



- 8 Cuando la instalación haya finalizado, reinicie su sistema.

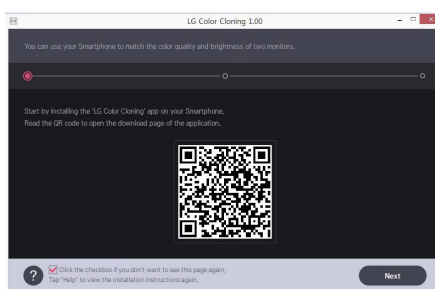


### ! NOTA

- **LG Color Cloning:** Este programa consigue igualar la calidad del color y el brillo de dos monitores mediante su Smartphone.

### ! NOTA

- Haga doble click en el icono de LG Color Cloning del escritorio para utilizar la aplicación de LG Color Cloning.



- Para utilizar la función de Ajuste del Color, usted debe ejecutar al mismo tiempo tanto la aplicación Windows de "LG Color Cloning" como la aplicación Android de "LG Color Cloning".
- Para más detalles sobre los Smartphones y las tarjetas gráficas compatibles, consulte el manual de uso de LG Color Cloning.

### INSTALACIÓN DE LA APLICACIÓN DE LG COLOR CLONING (ANDROID)

1. Abra la Playstore en su teléfono Android.
  2. Busque "LG Color Cloning" en la Playstore.
- Si usted lee el código QR de la primera página tras su búsqueda de "LG Color Cloning" en la aplicación de Windows, podrá entrar en la página de descarga de la aplicación Android de "LG Color Cloning".
  - Para más detalles, consulte el manual de uso de LG Color Cloning ?.
3. Haga clic en el botón de "Instalar".

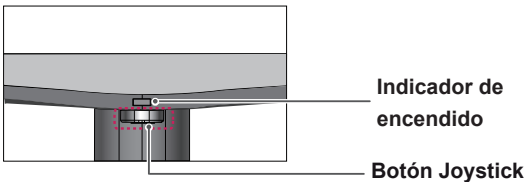
Cuando la instalación de la Aplicación Android del "LG Color Cloning" haya finalizado, el icono de LG Color Cloning aparecerá en sus "Aplicaciones".



# PERSONALIZACIÓN DE LA CONFIGURACIÓN

## Activación del menú principal

- 1 Pulse el Botón Joystick en la parte inferior del monitor.
- 2 Mueva el Botón Joystick hacia arriba o abajo (▲/▼) y a la izquierda o la derecha (◀/▶) para establecer las opciones.
- 3 Pulse el Botón Joystick una vez más para salir del menú principal.



SVENSKA

Botón	Estado del menú		Descripción
	Menú principal desactivado		Permite activar el menú principal.
	Menú principal activado		Permite salir del menú principal. (Si mantiene pulsado el botón, puede apagar el monitor en cualquier momento, incluso cuando la función OSD está activada).
	◀	Menú principal desactivado	<div>22MP57HQ 23MP57H 24MP57HQ 27MP57HQ</div> <div>22MP57VQ 23MP57H 24MP57VQ 27MP57VQ</div> <div>23MP57VQ 27MP57HT</div> <p>Ajusta el nivel de volumen del monitor.</p> <div>22MP57A 22MP57D 23MP57A 23MP57D 24MP57D</div> <p>Permite activar el menú principal.</p>
		Menú principal activado	Permite acceder a las opciones del menú.
	▶	Menú principal desactivado	<div>22MP57HQ 23MP57H 24MP57HQ 27MP57HQ</div> <div>22MP57VQ 23MP57H 24MP57VQ 27MP57VQ</div> <div>23MP57VQ 27MP57HT</div> <p>Ajusta el nivel de volumen del monitor.</p> <div>22MP57A 22MP57D 23MP57A 23MP57D 24MP57D</div> <p>Permite activar el menú principal.</p>
		Menú principal activado	<div>22MP57D 23MP57D 24MP57D 27MP57HQ</div> <div>22MP57HQ 23MP57H 24MP57HQ 27MP57VQ</div> <div>22MP57VQ 23MP57H 24MP57VQ 27MP57HT</div> <div>23MP57VQ</div> <p>Dirige el cambio de Entrada.</p> <div>22MP57A 23MP57A</div> <p>Opera la función Auto.</p>
	▲	Menú principal desactivado	Permite activar el menú principal.
		Menú principal activado	Introduce la aplicación de Modo de Imagen.
	▼	Menú principal desactivado	Permite activar el menú principal.
		Menú principal activado	Permite apagar el monitor.

## Opciones del menú principal

22MP57A 23MP57A

22MP57D 23MP57D 24MP57D

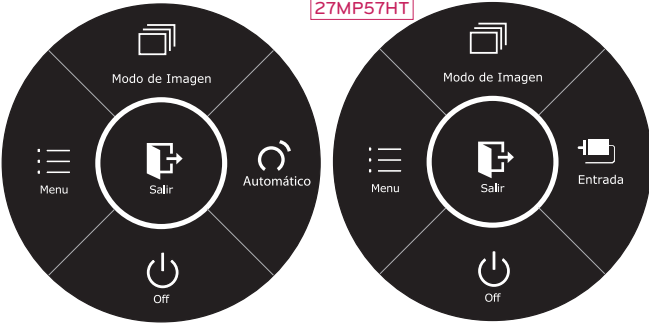
22MP57HQ 23MP57H 24MP57HQ

22MP57VQ 23MP57H 24MP57VQ

27MP57HQ 23MP57VQ

27MP57VQ

27MP57HT



Menú principal	Descripción
Menú	Permite configurar los ajustes de la pantalla.
Modo de Imagen	Seleccione el Modo Foto para conseguir el mejor efecto visual.
Entrada	Usted puede utilizar el cambio de las señales de entrada. <ul style="list-style-type: none"><li>• Cuando dos señales de entrada estén conectadas y seleccione el menú de entrada, la señal de entrada (D-SUB/DVI-D/HDMI) se cambiará secuencialmente.</li><li>• Cuando solo hay una señal de entrada conectada, ésta se detecta automáticamente. El valor predeterminado es D-SUB.</li></ul>
Automático	Pulse el botón Auto para ajustar automáticamente la imagen de la pantalla según la configuración más adecuada. (Solo se admite en modo analógico)
Off	Permite apagar el monitor.
Salir	Permite salir del menú principal.



# Personalización de la configuración

## Configuración de menú

### -Ajustes Rápidos

- 1 Para acceder al **menú OSD**, pulse el **Botón Joystick** en la parte inferior del monitor y, a continuación, acceda al **menú**.
- 2 Vaya a **Ajustes Rápidos > Brillo** moviendo el Botón Joystick.
- 3 Configure las opciones siguientes según las instrucciones que aparecen en la esquina inferior derecha.
- 4 Para volver al menú superior o establecer otros elementos de menú, mueva el Botón Joystick hacia ◀ o pulse (● / OK [ACEPTAR]).
- 5 Si desea salir del menú OSD, mueva el Botón Joystick hacia ◀ hasta salir.



Cada una de las opciones se describe a continuación.

Menu > Ajustes Rápidos	Descripción	
Brillo	Ajusta el contraste de color y el brillo de la pantalla.	
Contraste		
Volumen	Ajusta el volumen.	
<div><div>22MP57HQ</div><div>24MP57HQ</div><div>22MP57VQ</div><div>24MP57VQ</div><div>23MP57H</div><div>27MP57HQ</div><div>23MP57HQ</div><div>27MP57VQ</div><div>23MP57VQ</div><div>27MP57HT</div></div>	<div><div><div>!</div></div><div>NOTA</div><div><div>• Arrastre hacia abajo el Botón Joystick (🎮) en el menú del Volumen para activar/desactivar la función de Silencio.</div></div></div>	
Relación	Ajusta la proporción de la pantalla.	
	Panorámico	Muestra el vídeo en pantalla panorámica, con independencia de la entrada de señal de vídeo.
	Original	Muestra el vídeo según la proporción de la señal de entrada.
SMART ENERGY SAVING	Alto	Habilitar SMART ENERGY SAVING Puede ahorrar energía con esta función de Alta Eficiencia de Energía.
	Bajo	Habilitar SMART ENERGY SAVING Puede ahorrar energía con esta función de Baja Eficiencia de Energía.
	Off	Deshabilita la función SMART ENERGY SAVING.

\* SMART ENERGY SAVING : Ahorre energía utilizando el algoritmo de compensación de la luminosidad.



#### NOTA

- El resultado será el mismo para las opciones de Ancho y Original, con la resolución recomendada (1920x1080).
- La relación se deshabilita con la señal entrelazada.



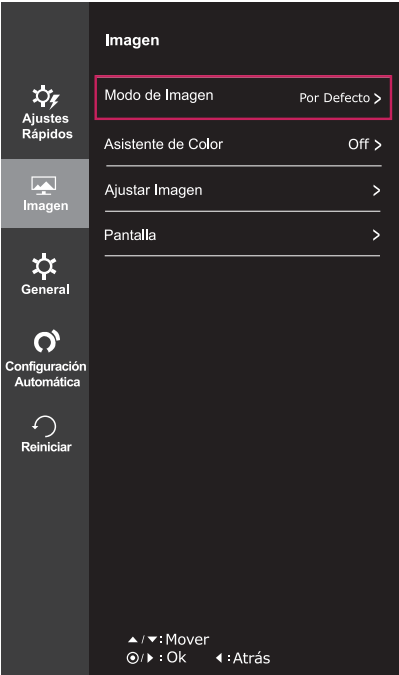
**NOTA**

- Guardar Información depende del Panel. Por tanto, esos valores deberían ser diferentes entre panel y panel. Si la opción de SMART ENERGY SAVING (función de ahorro de energía) es Alto o Bajo, la iluminación del monitor será más alta o más baja dependiendo de la fuente.
- Si la opción de SMART ENERGY SAVING(función de ahorro de energía) está Alto o Bajo, el Modo de Imagen, pasará a estar en Usuario y el Asistente de Color pasará a estar en Off automáticamente.



# -Imagen

- 1 Para acceder al **menú OSD**, pulse el **Botón Joystick** en la parte inferior del monitor y, a continuación, acceda al **menú**.
- 2 Vaya a **Imagen** moviendo el Botón Joystick.
- 3 Configure las opciones siguientes según las instrucciones que aparecen en la esquina inferior derecha.
- 4 Para volver al menú superior o establecer otros elementos de menú, mueva el Botón Joystick hacia ◀ o pulse (⊙ / OK [ACCEPTAR]).
- 5 Si desea salir del menú OSD, mueva el Botón Joystick hacia ◀ hasta salir.



Cada una de las opciones se describe a continuación.

Menu > Imagen		Descripción
<b>Modo de Imagen</b>	<b>Por Defecto</b>	Permite al usuario ajustar cada elemento. Se puede ajustar el modo de color del menú principal.
	<b>Lector 1</b>	Este es un modo en el que la pantalla se ajusta al máximo a la de un periódico. Si usted quiere una pantalla más iluminada, puede controlar el brillo en el Menu OSD.
	<b>Lector 2</b>	Este es un modo en el que la pantalla se ajusta al máximo a la de los dibujos animados. Si usted quiere una pantalla más iluminada, puede controlar el brillo en el Menu OSD.
	<b>Foto</b>	Optimiza la pantalla para ver fotografías.
	<b>Cine</b>	Permite optimizar la pantalla para mejorar los efectos visuales de un vídeo.
	<b>Juego</b>	Permite optimizar la pantalla para juegos.
<b>Asistente de Color</b>	<b>Saturación Rojo</b>	Es un modo para usuarios que son incapaces de ver el color rojo. Permite a los usuarios con problemas daltónicos distinguir fácilmente los colores rojos.
	<b>Saturación Verde</b>	Es un modo para usuarios que son incapaces de ver el color verde. Permite a los usuarios con problemas daltónicos distinguir fácilmente los colores verdes.
	<b>Off</b>	Es un modo en el que el modo Asistente de Color está desactivado.



## NOTA

- La aplicación “Asistente de Color” no se encuentra dentro del alcance del certificado CUD (Diseño Internacional de Colores).
- Éste es un elemento complementario para el usuario con daltonismo. Si usted no ve bien la pantalla, desactive esta función.
- Esta función no puede distinguir algunos colores en algunas imágenes.
- Si la opción de Asistente de Color no está Off, el SMART ENERGY SAVING(función de ahorro de energía) se pondrá en Off y el Modo de Imagen pasará a estar en Usuario automáticamente.

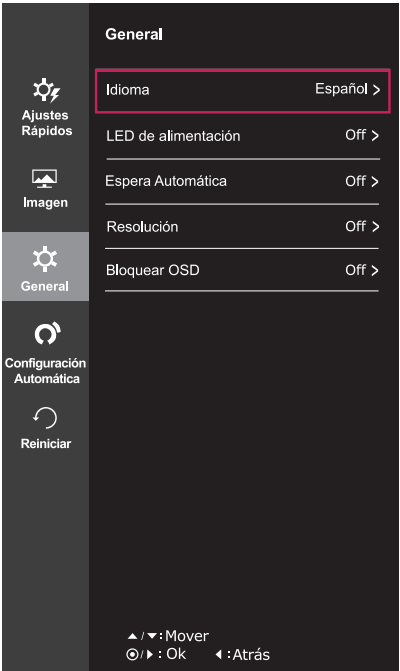


Ajustar Imagen	Imagen	<b>SUPER RESOLUTION+</b> <div><div>22MP57D</div><div>24MP57D</div></div> <div><div>22MP57HQ</div><div>24MP57HQ</div></div> <div><div>22MP57VQ</div><div>24MP57VQ</div></div> <div><div>23MP57D</div><div>27MP57HQ</div></div> <div><div>23MP57H</div><div>27MP57VQ</div></div> <div><div>23MP57HQ</div><div>27MP57HT</div></div> <div><div>23MP57VQ</div><div></div></div>	<b>Alto</b>	Una calidad óptima de imagen se muestra cuando un usuario desea imágenes nítidas. Es eficaz para la alta calidad de video o juego.
		<b>Medio</b>	La calidad de imagen optimizada se muestra cuando un usuario desea imágenes entre los modos de baja y alta para una cómoda visualización. Es eficaz para la UCC o de vídeo SD.	
		<b>Bajo</b>	La calidad de imagen optimizada se muestra cuando un usuario desea imágenes suaves y naturales. Es eficaz para las fotos o imágenes fijas de movimiento lento.	
		<b>Off</b>	Selecciona esta opción para ver todos los días. SUPER RESOLUTION+ está apagado en este modo.	
		<b>Nitidez</b>	Sirve para ajustar la definición de la pantalla.	
		<b>Niv. de Osc.</b> <div><div>22MP57HQ</div><div>24MP57HQ</div></div> <div><div>22MP57VQ</div><div>24MP57VQ</div></div> <div><div>23MP57H</div><div>27MP57HQ</div></div> <div><div>23MP57HQ</div><div>27MP57VQ</div></div> <div><div>23MP57VQ</div><div>27MP57HT</div></div>	Establece el nivel de compensación (solo para HDMI). • <b>Offset (Compensación):</b> como referencia para la señal de vídeo, es el color más oscuro que el monitor puede mostrar.	
		<b>Alto</b>	Mantiene la relación de contraste actual de la pantalla.	
		<b>Bajo</b>	Disminuye los niveles de negro y aumenta los niveles de blanco de la relación de contraste actual de la pantalla.	
		<b>Tiempo de Respuesta</b> <div><div>22MP57HQ</div><div>24MP57HQ</div></div> <div><div>22MP57VQ</div><div>24MP57VQ</div></div> <div><div>23MP57H</div><div>27MP57HQ</div></div> <div><div>23MP57HQ</div><div>27MP57VQ</div></div> <div><div>23MP57VQ</div><div>27MP57HT</div></div>	Ajusta el tiempo de respuesta de las imágenes según la velocidad de la pantalla. Para un entorno normal, se recomienda usar el valor Normal. Para imágenes de rápido movimiento, le recomendamos utilizar Alto. Si se establece como Alto, podría provocar adherencia de imágenes.	
		<b>Alto</b>	Establece el tiempo de respuesta en Alto.	
		<b>Medio</b>	Establece el tiempo de respuesta en Medio.	
		<b>Bajo</b>	Establece el tiempo de respuesta en Bajo.	
		<b>Off</b>	Establece el tiempo de respuesta en Off.	
		<b>Over Scan</b> <div><div>22MP57HQ</div><div>24MP57HQ</div></div> <div><div>22MP57VQ</div><div>24MP57VQ</div></div> <div><div>23MP57H</div><div>27MP57HQ</div></div> <div><div>23MP57HQ</div><div>27MP57VQ</div></div> <div><div>23MP57VQ</div><div>27MP57HT</div></div>	Para seleccionar el límite de entrada de imagen para el temporizador DTV en la entrada HDMI (solo para entrada HDMI). Se recomienda activar la función de escanear cuando se conecta el equipo AV.	
	Color	<b>Gamma</b>	Ajuste su propio valor de gamma: Gamma 0 (Gamma 0), Gamma 1 (Gamma 1), Gamma 2 (Gamma 2), Off (Off) en el monitor. Los valores de gamma altos se muestran con imágenes blanquecinas, y los valores de gamma bajos se muestran con imágenes oscuras. Si el usuario no quiere ajustar la gamma, el usuario puede seleccionar la opción de Gamma off.	
		<b>Temperat.</b>	Selecciona el color de imagen predeterminado de fábrica. <b>Calido:</b> permite establecer el color de la pantalla en un tono rojizo. <b>Medio:</b> permite establecer el color de la pantalla en un tono entre rojo y azul. <b>Frío:</b> permite establecer el color de la pantalla en un tono azulado.	
			<b>Usuario</b>	
			<b>Rojo Verde Azul</b>	Puede personalizar el color de la imagen con los colores rojo, verde y azul.
		<b>Seis colores</b>	Para cumplir los requisitos de color del usuario, permite ajustar del color y saturación de los seis colores ( <b>Rojo_Tonalidad, Rojo_Saturación, Verde_Tonalidad, Verde_Saturación, Azul_Tonalidad, Azul_Saturación, Cyan_Tonalidad, Cyan_Saturación, Magenta_Tonalidad, Magenta_Saturación, Amarillo_Tonalidad, Amarillo_Saturación</b> ) y guardar los ajustes.	
			*Tonalidad: Ajusta el tono de la pantalla. *Saturación: Ajusta la saturación de los colores de la pantalla. Cuanto menor sea el valor, menos saturados y brillantes serán los colores. Cuanto mayor sea el valor, más saturados y oscuros serán los colores.	
		<b>Reiniciar</b>	Restablece los ajustes de color predeterminados.	
Pantalla	<b>Horizontal</b>	Para mover la imagen a izquierda y derecha		
	<b>Vertical</b>	Para mover la imagen hacia arriba y hacia abajo		
	<b>Reloj</b>	Para minimizar las barras verticales o rayas visibles en el fondo de pantalla. El tamaño de la pantalla horizontal también cambiará.		
	<b>Fase</b>	Para ajustar el enfoque de visualización. Este punto le permite eliminar cualquier ruido horizontal y aclarar o acentuar la imagen de los caracteres.		



# -General

- 1 Para acceder al **menú OSD**, pulse el **Botón Joystick** en la parte inferior del monitor y, a continuación, acceda al **menú**.
- 2 Vaya a **General** moviendo el Botón Joystick.
- 3 Configure las opciones siguientes según las instrucciones que aparecen en la esquina inferior derecha.
- 4 Para volver al menú superior o establecer otros elementos de menú, mueva el Botón Joystick hacia ◀ o pulse (⊙ / OK [ACCEPTAR]).
- 5 Si desea salir del menú OSD, mueva el Botón Joystick hacia ◀ hasta salir.



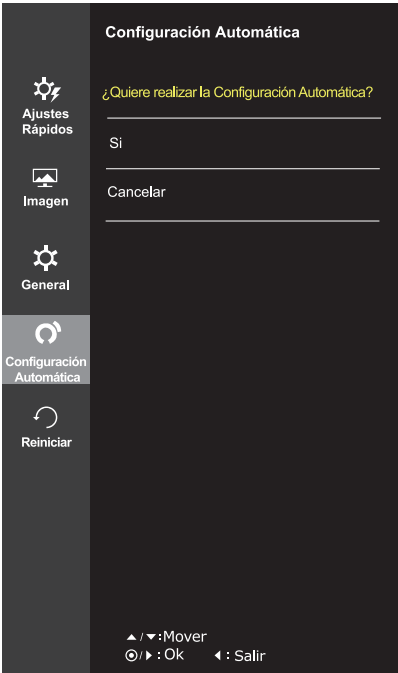
Cada una de las opciones se describe a continuación.

Menu > General	Descripción	
Idioma	Para elegir el idioma de visualización de los nombres de control.	
LED de alimentación	Enciende/apaga el indicador de encendido de la parte frontal del monitor.	
	On	Se enciende automáticamente el indicador de encendido.
	Off	Se apaga el indicador de encendido.
Espera Automática 22MP57HQ 24MP57HQ 22MP57VQ 24MP57VQ 23MP57H 27MP57HQ 23MP57HQ 27MP57VQ 23MP57VQ 27MP57HT	El monitor pasará automáticamente a modo de pausa al cabo de un rato.	
Resolución	El usuario puede ajustar la resolución deseada. Esta opción solo está activa cuando la resolución de la pantalla en su ordenador esté ajustada de la siguiente manera. (solo para D-SUB).	
	<div><div>!</div><div>NOTA</div><div>La función está disponible solo cuando la resolución de la pantalla en su ordenador está configurada según lo siguiente, excepto si el PC genera una resolución errónea.</div></div>	
	1024x768, 1280x768, 1360x768, 1366x768, Off	
	1280x960, 1600x900, Off	
	1440x900, 1600x900, Off	
Bloquear OSD	Impide la entrada mediante teclas incorrecta.	
	On	Entrada mediante teclas desactivada.
	<div><div>!</div><div>NOTA</div><div>Todas las funciones excepto el modo Bloquear OSD y el botón Salir de Brillo, Contraste, Volumen, Entrada y General están desactivados.</div></div>	
	Off	Entrada mediante teclas activada.



## -Configuración Automática

- 1 Para acceder al **menú OSD**, pulse el **Botón Joystick** en la parte inferior del monitor y, a continuación, acceda al **menú**.
- 2 Vaya a **Configuración Automática** moviendo el Botón Joystick.
- 3 Configure las opciones siguientes según las instrucciones que aparecen en la esquina inferior derecha.
- 4 Para volver al menú superior o establecer otros elementos de menú, mueva el Botón Joystick hacia ◀ o pulse (● / OK [ACEPTAR]).
- 5 Si desea salir del menú OSD, mueva el Botón Joystick hacia ◀ hasta salir.



Cada una de las opciones se describe a continuación.

Menu > Configuración Automática	Descripción
¿Quiere realizar la Configuración Automática?	
Si	Utilice la configuración automática para resultados óptimos en D-SUB.
Cancelar	Cancelar la selección.

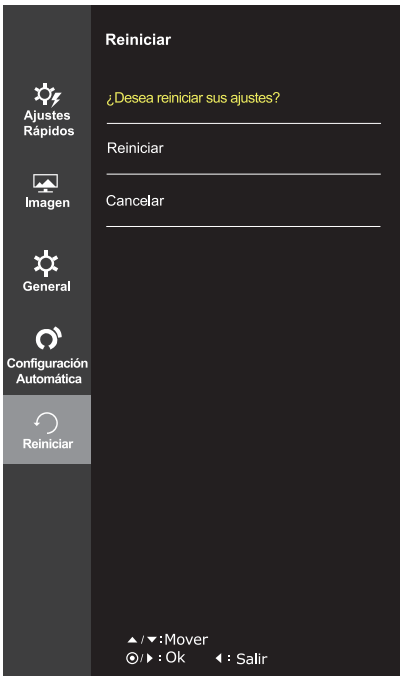
### ! NOTA

- Esta función se activará solo con entrada analógica.



## -Reiniciar

- 1 Para acceder al **menú OSD**, pulse el **Botón Joystick** en la parte inferior del monitor y, a continuación, acceda al **menú**.
- 2 Vaya a **Reiniciar** moviendo el Botón Joystick.
- 3 Configure las opciones siguientes según las instrucciones que aparecen en la esquina inferior derecha.
- 4 Para volver al menú superior o establecer otros elementos de menú, mueva el Botón Joystick hacia ◀ o pulse (● / OK [ACEPTAR]).
- 5 Si desea salir del menú OSD, mueva el Botón Joystick hacia ◀ hasta salir.



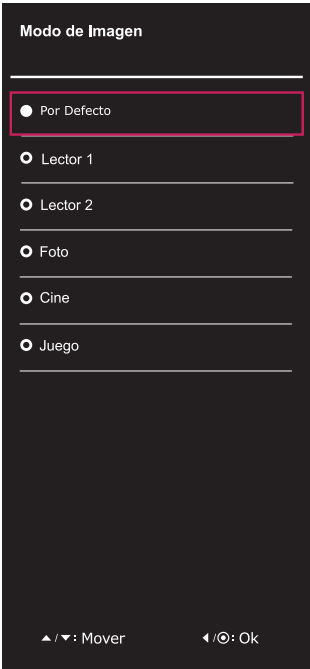
Cada una de las opciones se describe a continuación.

Menu > Reiniciar	Descripción
¿Desea reiniciar sus ajustes?	
Reiniciar	Vuelve a los valores predeterminados.
Cancelar	Cancelar la selección.



## -Modo de Imagen

- 1 Pulse el Botón Joystick en la parte inferior del monitor.
- 2 Vaya a **Modo de Imagen** moviendo el Botón Joystick hacia ▲.
- 3 Configure las opciones siguientes según las instrucciones que aparecen en la esquina inferior derecha.



Cada una de las opciones se describe a continuación.

Botón Joystick > Modo de Imagen	Descripción	
Modo de Imagen	Por Defecto	Permite al usuario ajustar cada elemento. Se puede ajustar el modo de color del menú principal.
	Lector 1	Este es un modo en el que la pantalla se ajusta al máximo a la de un periódico. Si usted quiere una pantalla más iluminada, puede controlar el brillo en el Menu OSD.
	Lector 2	Este es un modo en el que la pantalla se ajusta al máximo a la de los dibujos animados. Si usted quiere una pantalla más iluminada, puede controlar el brillo en el Menu OSD.
	Foto	Optimiza la pantalla para ver fotografías.
	Cine	Permite optimizar la pantalla para mejorar los efectos visuales de un vídeo.
	Juego	Permite optimizar la pantalla para juegos.

### ! NOTA

- Si la opción de Modo de Imagen está a no personalizado, el SMART ENERGY SAVING(función de ahorro de energía) y el Asistente de Color se pondrán en Off automáticamente.



# SOLUCIÓN DE PROBLEMAS

**Realice las comprobaciones siguientes antes de llamar al servicio técnico.**

<b>No aparece ninguna imagen</b>	
¿El cable de alimentación de la pantalla está conectado?	<ul style="list-style-type: none"> <li>Compruebe que el cable de alimentación esté bien conectado a la toma de corriente.</li> </ul>
¿La luz del indicador de encendido está encendida?	<ul style="list-style-type: none"> <li>Pulse el botón de encendido.</li> </ul>
¿El indicador de encendido parpadea?	<ul style="list-style-type: none"> <li>Si la pantalla se encuentra en modo de ahorro de energía, intente mover el ratón o pulsar cualquier tecla del teclado para encender la pantalla.</li> <li>Intente encender el PC.</li> </ul>
¿Aparece el mensaje "SEÑAL FUERA DE RANGO" en la pantalla?	<ul style="list-style-type: none"> <li>Este mensaje aparece cuando la señal del PC (tarjeta de vídeo) se encuentra fuera del rango de frecuencia horizontal o vertical de la pantalla. Consulte la sección "Especificaciones" de este manual y vuelva a configurar la pantalla.</li> </ul>
¿Aparece el mensaje "SIN SEÑAL" en la pantalla?	<ul style="list-style-type: none"> <li>Después de que en el monitor aparezca "SIN SEÑAL", el monitor entra en modo DPM.</li> <li>Este mensaje aparece cuando no se detecta ningún cable de señal entre el PC y el monitor, o si el cable está desconectado. Compruebe el cable y vuelva a conectarlo.</li> </ul>

<b>No puede controlar algunas funciones en OSD (Visualización en pantalla)?</b>	
¿No puede seleccionar algún menú en OSD?	<ul style="list-style-type: none"> <li>Usted puede desbloquear los controles OSD en cualquier momento entrando en el menú de bloqueo de OSD y cambiando el estado a off.</li> </ul>

<b>La imagen no se visualiza correctamente</b>	
La posición de la pantalla es incorrecta.	<ul style="list-style-type: none"> <li>Entre en la función de Auto Configuration (Configuración automática) y seleccione "Yes" ("Sí") para ajustar automáticamente la imagen de muestra según la configuración deseada.</li> </ul>
En el fondo de la pantalla, se ven barras o rayas verticales.	<ul style="list-style-type: none"> <li>Entre en la función de Auto Configuration (Configuración automática) y seleccione "Yes" ("Sí") para ajustar automáticamente la imagen de muestra según la configuración deseada.</li> </ul>
Aparece ruido horizontal en cualquier imagen o los caracteres no se representan con claridad.	<ul style="list-style-type: none"> <li>Entre en la función de Auto Configuration (Configuración automática) y seleccione "Yes" ("Sí") para ajustar automáticamente la imagen de muestra según la configuración deseada.</li> <li>Consulte el Panel de Control ► Muestra ► Configuración y ajuste la muestra a la resolución recomendada o ajuste la imagen de muestra a la configuración deseada. Establezca la configuración del color superior a 24 bits (color real).</li> </ul>





## PRECAUCIÓN

- Vaya a **Panel de control ► Pantalla ► Configuración** y compruebe si se ha cambiado la frecuencia o la resolución. Si es así, vuelva a ajustar la tarjeta de vídeo según la resolución recomendada.
- Si no se selecciona la resolución recomendada (resolución óptima), las letras pueden aparecer borrosas y la pantalla atenuada, truncada o sesgada. Asegúrese de seleccionar la resolución recomendada.
- El método de configuración puede variar según el ordenador y el sistema operativo, por lo que es posible que la tarjeta de vídeo no admita la resolución mencionada. En este caso, póngase en contacto con el fabricante del ordenador o de la tarjeta de vídeo.

### La imagen no se visualiza correctamente

El color de la pantalla es monocromo o anormal.	<ul style="list-style-type: none"> <li>• Compruebe que el cable de señal esté bien conectado y utilice un destornillador para apretarlo si es necesario.</li> <li>• Asegúrese de que la tarjeta de vídeo esté bien insertada en la ranura.</li> <li>• Seleccione una calidad de color superior a 24 bits (color verdadero) en <b>Panel de control ► Configuración</b>.</li> </ul>
La pantalla parpadea.	<ul style="list-style-type: none"> <li>• Compruebe si la pantalla se encuentra en modo entrelazado y, en caso afirmativo, defina la resolución recomendada.</li> </ul>

### ¿Aparece el mensaje "Unrecognized monitor, Plug&Play (VESA DDC) monitor found" (Monitor no reconocido; se ha encontrado un monitor Plug&Play [VESA DDC])?

¿Ha instalado el controlador de la pantalla?	<ul style="list-style-type: none"> <li>• Asegúrese de instalar el controlador de la pantalla desde el CD (o disquete) del controlador de la pantalla que se entrega junto con la pantalla. También puede descargar el controlador desde nuestra página web: <a href="http://www.lg.com">http://www.lg.com</a>.</li> <li>• Asegúrese de comprobar que la tarjeta de vídeo admite la función Plug&amp;Play.</li> </ul>
--	--

22MP57HQ	23MP57H	24MP57HQ	27MP57HQ
22MP57VQ	23MP57HQ	24MP57VQ	27MP57VQ
	23MP57VQ		27MP57HT

### Parpadeo de la pantalla

¿Si usted no ha establecido el modo recomendado?	<ul style="list-style-type: none"> <li>• Se parpadea la pantalla si se utiliza el modo de HDMI 1080i 60/50 Hz, Así que por favor determine el modo como 1080P, que es el modo recomendado.</li> </ul>
--	---



# ESPECIFICACIONES

22MP57A

22MP57D

22MP57HQ

22MP57VQ

<b>Pantalla</b>	<b>Tipo de pantalla</b>	LCD de matriz activa y pantalla plana TFT de Recubrimiento antirreflejante
	<b>Paso de píxeles</b>	0,248 mm x 0,248 mm (paso de píxeles)
<b>Resolución</b>	<b>Máx.</b>	1920 x 1080 a 60 Hz
	<b>Recomendada</b>	VESA 1920 x 1080 a 60 Hz
<b>Consumo de energía</b>	Modo encendido: 21 W (ENERGY STAR® estándar)* Modo de inactividad: ≤ 0,3 W Modo apagado: ≤ 0,3 W	
<b>Entrada de alimentación</b>	19 V --- 1,3 A	
<b>Adaptador CA/CC</b>	Tipo ADS-40SG-19-3 19025G, fabricado por SHENZHEN HONOR ELECTRONIC o Tipo ADS-40FSG-19 19025GPG-1, fabricado por SHENZHEN HONOR ELECTRONIC o Tipo ADS-40FSG-19 19025GPBR-1, fabricado por SHENZHEN HONOR ELECTRONIC o Tipo ADS-40FSG-19 19025GPI-1, fabricado por SHENZHEN HONOR ELECTRONIC o Tipo ADS-40FSG-19 19025GPCU-1, fabricado por SHENZHEN HONOR ELECTRONIC o Tipo ADS-40FSG-19 19025GPB-2, fabricado por SHENZHEN HONOR ELECTRONIC o Tipo LCAP21, fabricado por LIEN CHANG ELECTRONIC ENTERPRISE o Tipo LCAP26-A, fabricado por LIEN CHANG ELECTRONIC ENTERPRISE o Tipo LCAP26-E, fabricado por LIEN CHANG ELECTRONIC ENTERPRISE o Tipo LCAP26-I, fabricado por LIEN CHANG ELECTRONIC ENTERPRISE o Tipo LCAP26-B, fabricado por LIEN CHANG ELECTRONIC ENTERPRISE Rendimiento: 19 V --- 1,3 A	
<b>Dimensiones (ancho x alto x profundo)</b>	<b>Soporte incluido</b>	51,0 cm x 41,1 cm x 19,5 cm
	<b>Soporte no incluido</b>	51,0 cm x 31,4 cm x 6,5 cm
<b>Peso</b>	2,7 kg	
<b>Rango de inclinación</b>	De -5° a 20°	
<b>Condiciones ambientales</b>	<b>Temperatura de funcionamiento Humedad de funcionamiento</b>	De 10 °C a 35 °C De 10 % a 80 %
	<b>Temperatura de almacenamiento Humedad de almacenamiento</b>	De -20 °C a 60 °C De 5 % a 90 %, sin condensación
<b>Base del soporte</b>	Instalada ( ), desinstalada (O)	
<b>Cable de alimentación</b>	Tipo toma de pared	

Las especificaciones del producto que se indican anteriormente pueden cambiar sin previo aviso debido a una actualización de las funciones del producto.

\*El nivel de consumo de electricidad puede ser diferente por el ajuste de monitor y la condición de funcionamiento.

\*En modo "On Power", el consumo eléctrico está medido bajo los tests estándar de ENERGY STAR.



			22MP57A	22MP57D	22MP57HQ	22MP57VQ
Entrada sincronizada	Frecuencia horizontal	De 30 kHz a 83 kHz (automática)	•	•	•	•
		De 30 kHz a 61 kHz (automática)				
	Frecuencia vertical	De 56 Hz a 75 Hz (D-SUB)	•	•	•	•
		De 56 Hz a 75 Hz (DVI-D)		•		•
		De 56 Hz a 61 Hz (HDMI)			•	•
	Forma de entrada	Sincronización independiente	•	•	•	•
		Digital		•	•	•
Entrada de vídeo	Entrada de señal	Conector D-SUB de 15 patillas (Digital)	•	•	•	•
		Conector DVI-D		•		•
		Conector HDMI			•	•
	Forma de entrada	RGB analógica (0,7 Vp-p/75 ohmios)	•	•	•	•
		Digital		•	•	•
Plug & Play	DDC 2B (Analógica)		•	•	•	•
	DDC 2B (Digital)			•		•
	DDC 2B (HDMI)				•	•



# ESPECIFICACIONES

23MP57A

23MP57D

23MP57H

23MP57HQ

23MP57VQ

<b>Pantalla</b>	<b>Tipo de pantalla</b>	LCD de matriz activa y pantalla plana TFT de Recubrimiento antirreflejante
	<b>Paso de píxeles</b>	0,265 mm x 0,265 mm (paso de píxeles)
<b>Resolución</b>	<b>Máx.</b>	1920 x 1080 a 60 Hz
	<b>Recomendada</b>	VESA 1920 x 1080 a 60 Hz
<b>Consumo de energía</b>	Modo encendido: 23 W (ENERGY STAR® estándar)* Modo de inactividad: ≤ 0,3 W Modo apagado: ≤ 0,3 W	
<b>Entrada de alimentación</b>	19 V --- 1,3 A	
<b>Adaptador CA/CC</b>	Tipo ADS-40SG-19-3 19025G, fabricado por SHENZHEN HONOR ELECTRONIC o Tipo ADS-40FSG-19 19025GPG-1, fabricado por SHENZHEN HONOR ELECTRONIC o Tipo ADS-40FSG-19 19025GPBR-1, fabricado por SHENZHEN HONOR ELECTRONIC o Tipo ADS-40FSG-19 19025GPI-1, fabricado por SHENZHEN HONOR ELECTRONIC o Tipo ADS-40FSG-19 19025GPCU-1, fabricado por SHENZHEN HONOR ELECTRONIC o Tipo ADS-40FSG-19 19025GPB-2, fabricado por SHENZHEN HONOR ELECTRONIC o Tipo LCAP21, fabricado por LIEN CHANG ELECTRONIC ENTERPRISE o Tipo LCAP26-A, fabricado por LIEN CHANG ELECTRONIC ENTERPRISE o Tipo LCAP26-E, fabricado por LIEN CHANG ELECTRONIC ENTERPRISE o Tipo LCAP26-I, fabricado por LIEN CHANG ELECTRONIC ENTERPRISE o Tipo LCAP26-B, fabricado por LIEN CHANG ELECTRONIC ENTERPRISE	
	Rendimiento: 19 V --- 1,3 A	
<b>Dimensiones (ancho x alto x profundo)</b>	<b>Soporte incluido</b>	54,5 cm x 43,1 cm x 19,5 cm
	<b>Soporte no incluido</b>	54,5 cm x 33,4 cm x 6,5 cm
<b>Peso</b>	3,1 kg	
<b>Rango de inclinación</b>	De -5° a 20°	
<b>Condiciones ambientales</b>	<b>Temperatura de funcionamiento</b>	De 10 °C a 35 °C
	<b>Humedad de funcionamiento</b>	De 10 % a 80 %
	<b>Temperatura de almacenamiento</b>	De -20 °C a 60 °C
	<b>Humedad de almacenamiento</b>	De 5 % a 90 %, sin condensación
<b>Base del soporte</b>	Instalada ( ), desinstalada (O)	
<b>Cable de alimentación</b>	Tipo toma de pared	

Las especificaciones del producto que se indican anteriormente pueden cambiar sin previo aviso debido a una actualización de las funciones del producto.

\*El nivel de consumo de electricidad puede ser diferente por el ajuste de monitor y la condición de funcionamiento.

\*En modo "On Power", el consumo eléctrico está medido bajo los tests estándar de ENERGY STAR.



			23MP57A	23MP57D	23MP57H	23MP57HQ	23MP57VQ
Entrada sincronizada	Frecuencia horizontal	De 30 kHz a 83 kHz (automática)	•	•	•	•	•
		De 30 kHz a 61 kHz (automática)					
	Frecuencia vertical	De 56 Hz a 75 Hz (D-SUB)	•	•	•	•	•
		De 56 Hz a 75 Hz (DVI-D)		•			•
		De 56 Hz a 61 Hz (HDMI)			•	•	•
	Forma de entrada	Sincronización independiente	•	•	•	•	•
		Digital		•	•	•	•
	Entrada de vídeo	Entrada de señal	Conector D-SUB de 15 patillas (Digital)	•	•	•	•
Conector DVI-D				•			•
Conector HDMI					•	•	•
Forma de entrada		RGB analógica (0,7 Vp-p/75 ohmios)	•	•	•	•	•
		Digital		•	•	•	•
Plug & Play	DDC 2B (Analógica)		•	•	•	•	•
	DDC 2B (Digital)			•			•
	DDC 2B (HDMI)				•	•	•



# ESPECIFICACIONES

24MP57D

24MP57HQ

24MP57VQ

Pantalla	Tipo de pantalla	LCD de matriz activa y pantalla plana TFT de Recubrimiento antirreflejante
	Paso de píxeles	0,2745 mm x 0,2745 mm (paso de píxeles)
Resolución	Máx.	1920 x 1080 a 60 Hz
	Recomendada	VESA 1920 x 1080 a 60 Hz
Consumo de energía	Modo encendido: 22 W (ENERGY STAR® estándar)* Modo de inactividad: ≤ 0,3 W Modo apagado: ≤ 0,3 W	
Entrada de alimentación	19 V --- 1,3 A	
Adaptador CA/CC	Tipo ADS-40SG-19-3 19025G, fabricado por SHENZHEN HONOR ELECTRONIC o Tipo ADS-40FSG-19 19025GPG-1, fabricado por SHENZHEN HONOR ELECTRONIC o Tipo ADS-40FSG-19 19025GPBR-1, fabricado por SHENZHEN HONOR ELECTRONIC o Tipo ADS-40FSG-19 19025GPI-1, fabricado por SHENZHEN HONOR ELECTRONIC o Tipo ADS-40FSG-19 19025GPCU-1, fabricado por SHENZHEN HONOR ELECTRONIC o Tipo ADS-40FSG-19 19025GPB-2, fabricado por SHENZHEN HONOR ELECTRONIC o Tipo LCAP21, fabricado por LIEN CHANG ELECTRONIC ENTERPRISE o Tipo LCAP26-A, fabricado por LIEN CHANG ELECTRONIC ENTERPRISE o Tipo LCAP26-E, fabricado por LIEN CHANG ELECTRONIC ENTERPRISE o Tipo LCAP26-I, fabricado por LIEN CHANG ELECTRONIC ENTERPRISE o Tipo LCAP26-B, fabricado por LIEN CHANG ELECTRONIC ENTERPRISE	
	Rendimiento: 19 V --- 1,3 A	
Dimensiones (ancho x alto x profundo)	Soporte incluido	55,5 cm x 43,6 cm x 19,5 cm
	Soporte no incluido	55,5 cm x 33,9 cm x 6,5 cm
Peso	3,2 kg	
Rango de inclinación	De -5° a 20°	
Condiciones ambientales	Temperatura de funcionamiento Humedad de funcionamiento	De 10 °C a 35 °C De 10 % a 80 %
	Temperatura de almacenamiento Humedad de almacenamiento	De -20 °C a 60 °C De 5 % a 90 %, sin condensación
Base del soporte	Instalada ( ), desinstalada (O)	
Cable de alimentación	Tipo toma de pared	

Las especificaciones del producto que se indican anteriormente pueden cambiar sin previo aviso debido a una actualización de las funciones del producto.

\*El nivel de consumo de electricidad puede ser diferente por el ajuste de monitor y la condición de funcionamiento.

\*En modo “On Power”, el consumo eléctrico está medido bajo los tests estándar de ENERGY STAR.



			24MP57D	24MP57HQ	24MP57VQ
Entrada sincronizada	Frecuencia horizontal	De 30 kHz a 83 kHz (automática)	•	•	•
		De 30 kHz a 61 kHz (automática)			
	Frecuencia vertical	De 56 Hz a 75 Hz (D-SUB)	•	•	•
		De 56 Hz a 75 Hz (DVI-D)	•		•
		De 56 Hz a 61 Hz (HDMI)		•	•
	Forma de entrada	Sincronización independiente	•	•	•
		Digital	•	•	•
Entrada de vídeo	Entrada de señal	Conector D-SUB de 15 patillas (Digital)	•	•	•
		Conector DVI-D	•		•
		Conector HDMI		•	•
	Forma de entrada	RGB analógica (0,7 Vp-p/75 ohmios)	•	•	•
		Digital	•	•	•
Plug & Play	DDC 2B (Analógica)		•	•	•
	DDC 2B (Digital)		•		•
	DDC 2B (HDMI)			•	•



# ESPECIFICACIONES

27MP57HQ 27MP57VQ 27MP57HT

<b>Pantalla</b>	<b>Tipo de pantalla</b>	LCD de matriz activa y pantalla plana TFT de Recubrimiento antirreflejante
	<b>Paso de píxeles</b>	0,3114 mm x 0,3114 mm (paso de píxeles)
<b>Resolución</b>	<b>Máx.</b>	1920 x 1080 a 60 Hz
	<b>Recomendada</b>	VESA 1920 x 1080 a 60 Hz
<b>Consumo de energía</b>	Modo encendido: 27 W (ENERGY STAR® estándar)* Modo de inactividad: ≤ 0,3 W Modo apagado: ≤ 0,3 W	
<b>Entrada de alimentación</b>	19 V --- 1,6 A	
<b>Adaptador CA/CC</b>	Tipo ADS-40SG-19-3 19032G, fabricado por SHENZHEN HONOR ELECTRONIC o Tipo ADS-40FSG-19 19032GPG-1, fabricado por SHENZHEN HONOR ELECTRONIC o Tipo ADS-40FSG-19 19032GPBR-1, fabricado por SHENZHEN HONOR ELECTRONIC o Tipo ADS-40FSG-19 19032GPI-1, fabricado por SHENZHEN HONOR ELECTRONIC o Tipo ADS-40FSG-19 19032GPCU-1, fabricado por SHENZHEN HONOR ELECTRONIC o Tipo LCAP21A, fabricado por LIEN CHANG ELECTRONIC ENTERPRISE o Tipo LCAP26A-A, fabricado por LIEN CHANG ELECTRONIC ENTERPRISE o Tipo LCAP26A-E, fabricado por LIEN CHANG ELECTRONIC ENTERPRISE o Tipo LCAP26A-I, fabricado por LIEN CHANG ELECTRONIC ENTERPRISE o Tipo LCAP26A-B, fabricado por LIEN CHANG ELECTRONIC ENTERPRISE Rendimiento: 19 V --- 1,7 A	
<b>Dimensiones (ancho x alto x profundo)</b>	<b>Soporte incluido</b>	64,2 cm x 48,3 cm x 21,2 cm
	<b>Soporte no incluido</b>	64,2 cm x 39,6 cm x 7,0 cm
<b>Peso</b>	4,4 kg	
<b>Rango de inclinación</b>	De -3° a 20°	
<b>Condiciones ambientales</b>	<b>Temperatura de funcionamiento</b> <b>Humedad de funcionamiento</b>	De 10 °C a 35 °C De 10 % a 80 %
	<b>Temperatura de almacenamiento</b> <b>Humedad de almacenamiento</b>	De -20 °C a 60 °C De 5 % a 90 %, sin condensación
<b>Base del soporte</b>	Instalada ( ), desinstalada (O)	
<b>Cable de alimentación</b>	Tipo toma de pared	

Las especificaciones del producto que se indican anteriormente pueden cambiar sin previo aviso debido a una actualización de las funciones del producto.

\*El nivel de consumo de electricidad puede ser diferente por el ajuste de monitor y la condición de funcionamiento.

\*En modo "On Power", el consumo eléctrico está medido bajo los tests estándar de ENERGY STAR.



			27MP57HQ	27MP57VQ	27MP57HT
<b>Entrada sincronizada</b>	<b>Frecuencia horizontal</b>	De 30 kHz a 83 kHz (automática)	•	•	•
		De 30 kHz a 61 kHz (automática)			
	<b>Frecuencia vertical</b>	De 56 Hz a 75 Hz (D-SUB)	•	•	•
		De 56 Hz a 75 Hz (DVI-D)		•	
		De 56 Hz a 61 Hz (HDMI)	•	•	•
	<b>Forma de entrada</b>	Sincronización independiente	•	•	•
		Digital	•	•	•
<b>Entrada de vídeo</b>	<b>Entrada de señal</b>	Conector D-SUB de 15 patillas (Digital)	•	•	•
		Conector DVI-D		•	
		Conector HDMI	•	•	•
	<b>Forma de entrada</b>	RGB analógica (0,7 Vp-p/75 ohmios)	•	•	•
		Digital	•	•	•
<b>Plug &amp; Play</b>	DDC 2B (Analógica)		•	•	•
	DDC 2B (Digital)			•	
	DDC 2B (HDMI)		•	•	•



Modos predefinidos (resolución)

Temporizador D-SUB/DVI-D

Modos de pantalla (resolución)	Frecuencia horizontal (kHz)	Frecuencia vertical (Hz)	Polaridad (H/V)	
720 x 400	31,468	70	-/+	
640 x 480	31,469	60	-/-	
640 x 480	37,500	75	-/-	
800 x 600	37,879	60	+/+	
800 x 600	46,875	75	+/+	
1024 x 768	48,363	60	-/-	
1024 x 768	60,023	75	+/+	
1152 x 864	67,500	75	+/+	
1280 x 1024	63,981	60	+/+	
1280 x 1024	79,976	75	+/+	
1680 x 1050	65,290	60	-/+	
1920 x 1080	67,500	60	+/+	Modo recomendado

Temporizador HDMI

22MP57HQ	23MP57H	24MP57HQ	27MP57HQ
22MP57VQ	23MP57HQ	24MP57VQ	27MP57VQ
	23MP57VQ		27MP57HT

Modo de soporte de fábrica (Modo Predeterminado)	Frecuencia horizontal (kHz)	Frecuencia vertical (Hz)	HDMI
480P	31,50	60	O
576P	31,25	50	O
720P	37,50	50	O
720P	45,00	60	O
1080P	56,25	50	O
1080P	67,50	60	O Modo recomendado

Indicador

Modo	Color de LED
Modo encendido	Blanco
Modo de inactividad	Blanco parpadeante
Modo apagado	Apagado





Asegúrese de leer las precauciones de seguridad antes de utilizar el producto. Guarde el CD con el manual del usuario en un lugar accesible para poder consultarlo en un futuro.

El número de serie y el modelo del equipo están situados en la parte posterior y en un lateral del mismo. Anótelos por si alguna vez necesita asistencia.

MODELO \_\_\_\_\_

N.º DE SERIE \_\_\_\_\_