

### Precautions on handling a battery

- This unit has a built-in valve regulated lead-acid rechargeable battery (12 V/7.0 Ah)
- Do not use the battery in a closed room or near fire.
- Charge the battery under the charging condition specified.
- If any corrosion of the terminals, leakage or deformation of the case of the battery is found, do not use the battery.
- If the battery leaks, while protecting your hands or clothing, remove the battery from the device and should be extremely careful not to infect the skin or eyes.
- If the battery leaks and the liquid inside spills on the skin or clothing, immediately wash it off with plenty of clean water. If the liquid splashes into eyes, immediately flush the eyes with plenty of clean water and consult a doctor.
- Avoid mixed usage of batteries differing in type, manufacturer or history of use.
- Do not throw the battery in fire nor heat the battery.
- Do not short of battery terminals.
- Do not attempt to disassemble, remodel or destroy the battery.
- Do not place the battery near a child.
- The battery can be replaced. If you need to charge your battery more and more frequently, it might be time to replace it. The battery should be serviced by LG Electronics customer care center.
- Charge fully before storing a battery which has not been in use for a long period and turn ON/OFF switch off (OFF). Store the battery in a cool, dry place.
- During storage of the battery, charge it at least once every one month. If the battery is stored for a long period without being charged, its battery life may be shortened.
- The used battery must be recycled or disposed of separately from household waste.

The AUTO POWER On function can be set only when the unit is connected to an AC outlet. When the unit is being powered by the built-in battery only, the AUTO POWER On function is not available.

# SIMPLE MANUAL HIGH POWER SPEAKER SYSTEM

To view the instructions of advanced features, visit <http://www.lg.com> and then download Owner's Manual. Some of the content in this manual may differ from your unit.

MODEL  
FH2

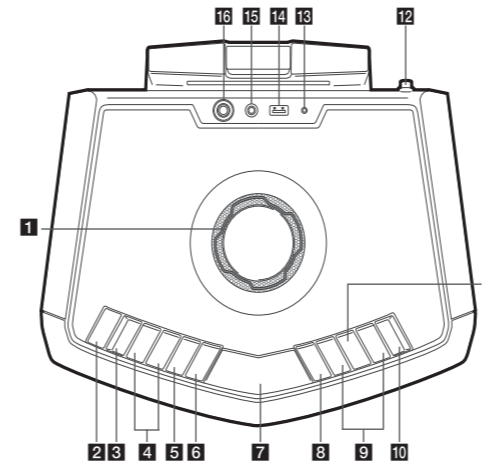


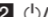






[www.lg.com](http://www.lg.com)

Copyright © 2016-2019 LG Electronics Inc. All Rights Reserved.

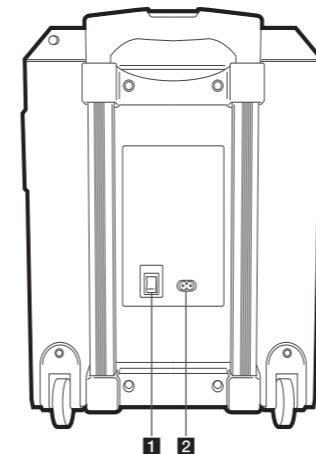


### Top Panel



- 1 MASTER VOLUME**  
Adjusts speaker or microphone volume.
- 2**  (Standby/On)  
Switches the unit ON or OFF.
- 3 MIC (Microphone)**  
Press to select a microphone's volume control mode.
- 4**  /  (KEY CHANGER)  
Changes the key to suit your vocal range.
- 5 VOICE CANCELLER**  
You can enjoy the function while playing the music, by reducing singer vocal of music in the various source.
- 6 SOUND EFFECT/BASS BLAST**  
- Changes the sound effect.  
- Press and hold to select BASS effect directly.
- 7** Display window
- 8 F (Function)**  
Selects the function and input source.
- 9**  /   
- Skips Fast backward or Forward. /  
- Searches for a section within a file by pressing and holding.  
- Selects the radio stations.
- 10 PRESET/REPEAT**  
- Chooses a preset number for a radio station. /  
- Stores radio stations by pressing and holding.  
- Listens to your files repeatedly or randomly.  
- Sees the name of connected all Bluetooth device in Bluetooth mode.
- 11**  /   
Starts or pauses playback.
- 12** FM antenna
- 13 CHARGING**  
Battery charging indicator
- 14** USB port  
You can play sound files by connecting the USB device.
- 15** PORT.IN  
Connects a portable device.
- 16** MIC (Microphone)  
Connects a microphone.

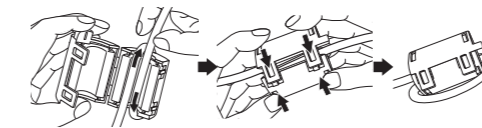
### Rear Panel



- 1** Power ON/OFF switch  
Switches the unit ON or OFF.  
(Battery can be charged even when this unit is in off (OFF) status.)
- 2** AC in socket

### About Ferrite Core (Optional)

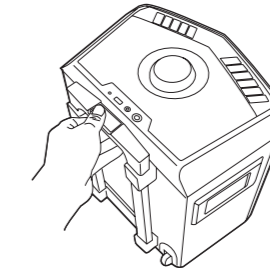
Wind the power cord around the ferrite core once.



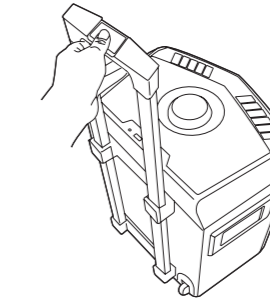
### Carrying the unit

The unit has wheels and a handle so you can easily move the unit.

1. Press the lock button on the handle.



2. Pull the handle up.



3. Release the lock button to lock the handle in place.

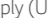
### Note

To retract the handle, press the button and push down.

### Additional Information

#### Specifications

##### General

Power Requirements	Refer to the main label on the unit.
Power Consumption	Refer to the main label on the unit.
Dimensions (W x H x D)	Approx. 352.5 mm x 419.6 mm x 269.2 mm
Net Weight	Approx. 9.71 kg
Operating temperature	5 °C to 45 °C
Operating humidity	5 % to 60 %
Maximum operating altitude	2000 m
Bus Power Supply (USB)	5 V  500 mA
Amplifier (Total RMS output power)	50 W

##### Battery

Battery type	12 V/7.0 Ah (Valve Regulated Lead-Acid rechargeable battery)
Operating time	Approx. 15 hours (Based on fully charging the battery and continuous playback using 50 % volume level.) It may vary depending on the battery status and operational conditions.
Charging time	Approx. 9 hours It may vary depending on the battery status and operational conditions.

Design and specifications are subject to change without notice.

### Precauciones para la manipulación de baterías

- Esta unidad incluye una batería recargable con ácido de plomo regulada por una válvula. (1.2 Vcc, 7,0 A/h)
- No utilice la batería en una habitación cerrada o cerca del fuego.
- Cargue la batería bajo las condiciones de carga especificadas.
- Si observa corrosión de los terminales, fugas o deformación de la carcasa de la batería, no la utilice.
- Si la batería tiene fugas, al tiempo que protege sus manos o ropa, retire la batería del dispositivo y tenga mucho cuidado de no infectar la piel o los ojos.
- Si la batería tiene fugas y el líquido del interior se vierte sobre la piel o la ropa, lávela inmediatamente con abundante agua limpia. Si el líquido salpica a los ojos, lávese inmediatamente los ojos con agua abundante y consulte a un médico.
- Evite la mezcla de baterías de diferentes tipos, fabricantes o historial de uso.
- No arroje la batería al fuego ni la caliente.
- No cortocircuite los terminales de las baterías.
- No intente desensamblar, modificar o destruir la batería.
- No coloque la batería cerca de los niños.
- La batería puede cambiarse. Si necesita cargar la batería más y con más frecuencia, quizás debería reemplazarla. El servicio de la batería deberá realizarlo el servicio técnico de LG Electronics.
- Cargue completamente una batería antes de guardar una batería que no se ha utilizado por un periodo de tiempo prolongado y apague el interruptor ON/OFF (OFF). Guarde la batería en un lugar fresco y seco.
- Durante el almacenamiento de la batería, cárguela al menos una vez al mes. Si la batería está almacenada sin ser cargada, su vida puede acortarse.
- La batería utilizada debe reciclarse o eliminarse por separado de los residuos domésticos.

La función AUTO POWER On solo se puede configurar cuando la unidad está conectada a una toma de CA. Cuando la unidad solo recibe alimentación de la batería incorporada, la función AUTO POWER On no está disponible.

# MANUAL SIMPLE SISTEMA DE ALTAVOZ DE ALTA POTENCIA

Antes de utilizar su producto lea atentamente este manual de instrucciones. Para ver las instrucciones de las características avanzadas, visite <http://www.lg.com> y luego descargue el Manual del Propietario. Algunos de los contenidos de este manual pueden ser diferentes de su aparato.

MODELO  
FH2



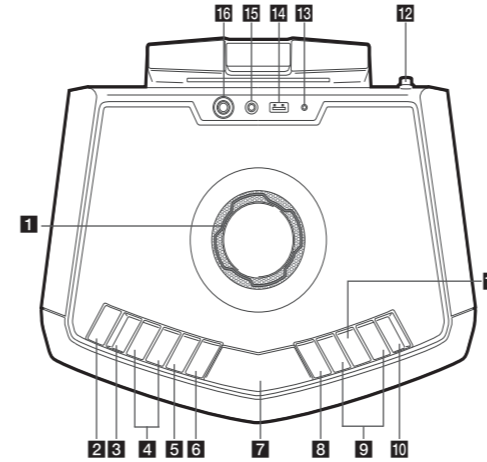
MFL71446056

[www.lg.com](http://www.lg.com)

Copyright © 2016-2019 LG Electronics Inc. Todos los derechos reservados.

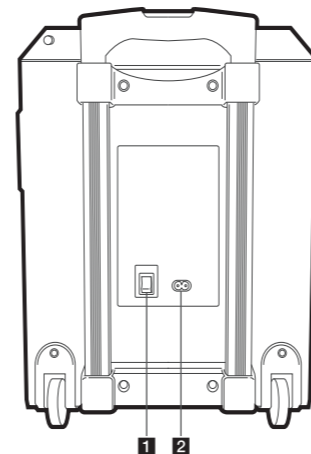


### Panel superior



- 1 MASTER VOLUME**  
Ajusta el volumen del altavoz o el micrófono.
- 2** **(Reposo/Encendido)**  
Enciende o apaga la unidad.
- 3 MIC (Micrófono)**  
Se presiona para seleccionar el modo de control de volumen de un micrófono.
- 4** **(KEY CHANGER)**  
Cambia la clave para adecuarla al rango vocal.
- 5 VOICE CANCELLER**  
Puede disfrutar de la reproducción de la música, reduciendo el sonido de la voz de la música en las diferentes fuentes.
- 6 SOUND EFFECT/BASS BLAST**  
- Elige impresiones de sonido.  
- Mantenga presionado para seleccionar el efecto BASS directamente.
- 7** Ventana de visualización
- 8 F (Función)**  
Selecciona la función y fuente de entrada.
- 9** **I << / >> I**  
- Avanza o retrocede rápidamente. /  
Si se mantiene pulsado, busca una sección dentro de un archivo.  
- Selecciona las estaciones de radio.
- 10 PRESET/REPEAT**  
- Elige un número preestablecido para una estación de radio. /  
Si se mantiene pulsado, memoriza emisoras de radio.  
- Permite escuchar los archivos de forma repetida o aleatoria.  
- Ve el nombre del dispositivo Bluetooth conectado en modo Bluetooth.
- 11** **> ||**  
Inicia la reproducción o la pone en pausa.
- 12** Antena FM
- 13 CHARGING**  
Indicador de carga de la batería
- 14** Puerto USB  
Puede reproducir archivos conectando el dispositivo USB.
- 15** **PORT.IN**  
Conecta a un dispositivo portátil.
- 16** **MIC (Micrófono)**  
Conecte un micrófono.

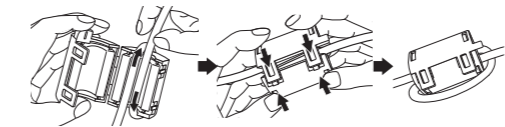
### Panel posterior



- 1** Interruptor de encendido/apagado  
Enciende o apaga la unidad.  
(La batería se puede cargar incluso cuando la unidad está apagada (OFF).)
- 2** Toma de entrada corriente alterna

### Acerca del núcleo de ferrita (opcional)

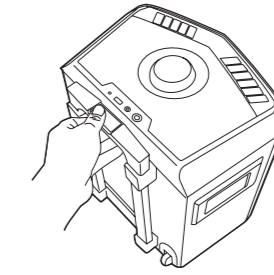
Enrolle el cable de alimentación alrededor del núcleo de ferrita una vez.



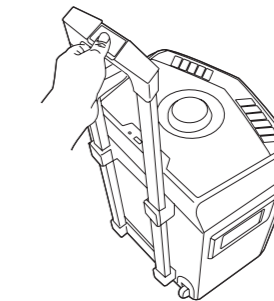
### Transporte de la unidad

La unidad tiene ruedas y un asa para que pueda moverla con facilidad.

1. Pulse el botón de bloqueo del asa.



2. Tire del asa.



3. Suelte el botón de bloqueo para fijar el asa.

### Nota

Para retraer el asa, pulse el botón y apriete.

### Información adicional

#### Especificación

General	
Requisitos de alimentación	Consulte la etiqueta principal de la unidad.
Consumo de energía	Consulte la etiqueta principal de la unidad.
Dimensiones (A x Alt x F)	Aprox. 352,5 mm x 419,6 mm x 269,2 mm
Peso neto	Aprox. 9,71 kg
Temperatura de Operación	5 °C a 45 °C
Humedad de Operación	5 % a 60 %
Altitud operativa máxima	2000 m
Alimentación bus (USB)	5 V  500 mA
Amplificador (potencia de salida valor cuadrático medio total)	50 W

Batería	
Tipo de batería	1.2 Vcc, 7,0 A/h (Batería recargable de ácido de plomo regulada por válvula)
Tiempo de funcionamiento	Aprox. 15 horas. (Con la batería totalmente cargada y reproducción continua con un nivel de volumen del 50 %.) Puede variar dependiendo del estado de la batería y las condiciones de funcionamiento.
Tiempo de carga	Aprox. 9 horas. Puede variar dependiendo del estado de la batería y las condiciones de funcionamiento.

El diseño y las especificaciones están sujetas a cambio sin previo aviso.