

# MANUAL DE UTILIZARE

# MONITOR LED LCD

Citiți acest manual cu atenție înainte de a utiliza televizorul și păstrați-l pentru consultări ulterioare.

## MODEL MONITOR LED LCD

19M45A	19M45D
20M45A	20M45D
22M45A	22M45D
	23M45D
	24M45D

# CUPRINS

## 3 ASAMBLARE ȘI PREGĂTIRE

---

- 3 Despachetarea
- 4 Componente și butoane
- 5 Mutarea și ridicarea monitorului
- 6 Configurarea monitorului
- 6 - Atașarea bazei suportului
- 6 - Detașarea Bazei de Susținere
- 7 - Montarea pe o masă
- 7 - Utilizarea suportului de cablu
- 9 - Montarea pe perete

## 10 UTILIZAREA MONITORULUI

---

- 10 Conectarea la un PC
- 10 - Conectarea la D-SUB
- 10 - Conectarea la DVI-D

## 12 SETĂRI DE PERSONALIZARE

---

- 13 Personalizarea setărilor
- 13 - Setări meniu
- 14 - Picture
- 15 - Color
- 16 - Display
- 17 - Others
- 18 Setări READER
- 19 Setări FUNC.
- 19 - SUPER ENERGY SAVING
- 20 - Picture Mode
- 21 - DUAL DISPLAY
- 21 - DUAL WEB

## 22 DEPANARE

---

## 24 SPECIFICAȚII

---

- 24 19M45A
- 25 19M45D
- 26 20M45A
- 27 20M45D
- 28 22M45A
- 29 22M45D
- 30 23M45D
- 31 24M45D
- 32 Moduri presetare (Rezoluție)
- 33 Indicator

## 34 POZIȚIA ADECVATĂ A CORPULUI

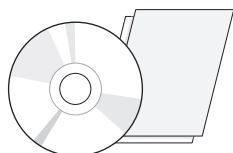
---

- 34 Poziția adecvată a corpului pentru utilizarea monitorului.

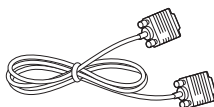
# ASAMBLARE ȘI PREGĂTIRE

## Despachetarea

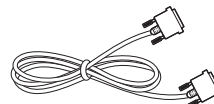
Verificați cutia produsului în legătură cu următoarele elemente. Dacă lipsesc accesoriile, contactați distribuitorul local de unde ați achiziționat produsul. Este posibil ca ilustrațiile din acest manual să difere de produsul și de accesoriile propriu-zise.



**CD (Manual de utilizare)/  
Card**

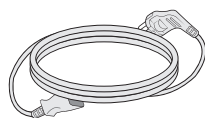


**Cablu D-SUB**

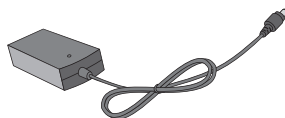


**Cablu DVI-D**

(Acest cablu nu este inclus în toate țările.)  
(19M45D/20M45D/22M45D/23M45D/  
24M45D)



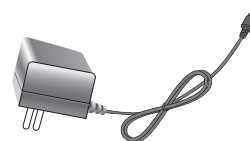
**Cablu de alimentare**



**Transformator  
c.a.-c.c.**

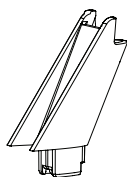
( În dependență de țară )

sau

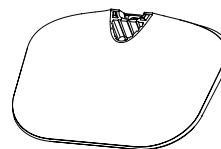


**Transformator  
c.a.-c.c.**

( În dependență de țară )



**Corp suport**



**Bază suport**



### ATENȚIE

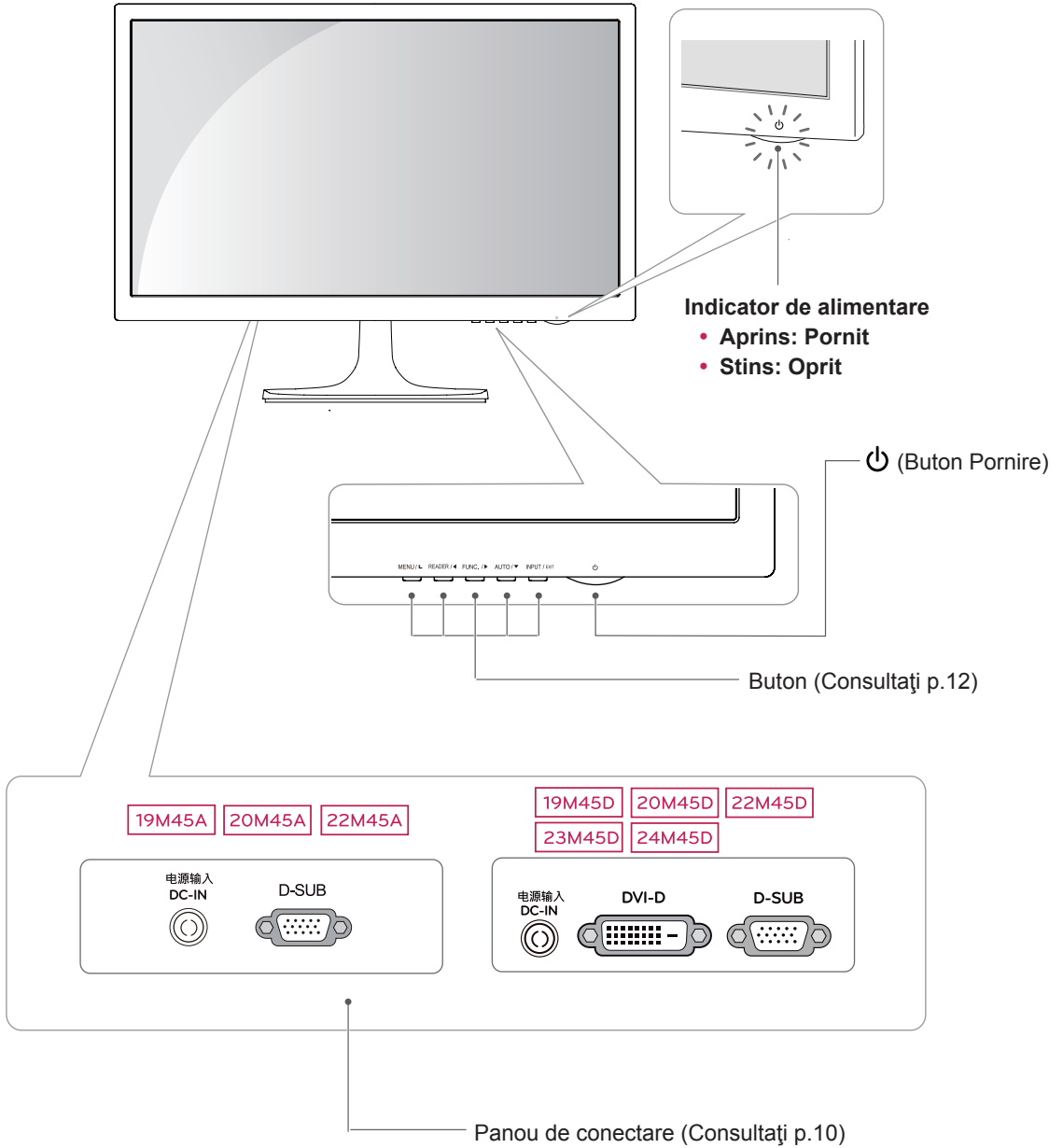
- Nu utilizați niciun accesoriu neaprobat pentru a asigura siguranța produsului și durata sa de viață.
- Orice deteriorări sau vătămări corporale cauzate de utilizarea accesoriilor neaprobate nu sunt acoperite de garanție.



### NOTĂ

- Accesoriile furnizate cu produsul dvs. pot varia în funcție de model.
- Specificațiile produsului sau cuprinsul din acest manual pot fi modificate fără notificare prealabilă datorită realizării de upgrade pentru funcțiile produsului.

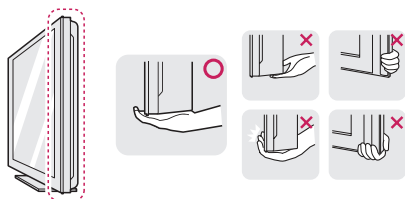
## Componente și butoane



## Mutarea și ridicarea monitorului

Atunci când mutați sau ridicați monitorul, respectați aceste instrucțiuni pentru a împiedica zgărirea sau deteriorarea acestuia și pentru a asigura transportul sigur, indiferent de forma sau dimensiunea sa.

- Se recomandă așezarea monitorului în cutia originală sau în ambalaj înainte de a încerca să-l mutați.
- Înainte de a muta sau ridica monitorul, deconectați cablul de alimentare și toate celelalte cabluri.
- Țineți ferm partea superioară și cea inferioară ale cadrului monitorului. Nu țineți de panoul propriu-zis.



- Atunci când țineți monitorul în mâini, ecranul nu trebuie să fie orientat spre dvs. pentru a împiedica zgărirea acestuia.



- La mutarea monitorului, evitați orice șoc puternic sau vibrații asupra produsului.
- La mutarea monitorului, țineți-l în poziție verticală, nu-l culcați niciodată pe o parte și nu-l înclinați în lateral.

### ATENȚIE

- Pe cât posibil, evitați atingerea ecranului monitorului. Aceasta poate avea drept rezultat deteriorarea ecranului sau a unora dintre pixelii utilizați pentru a crea imaginile.



## Configurarea monitorului

### Atașarea bazei suportului

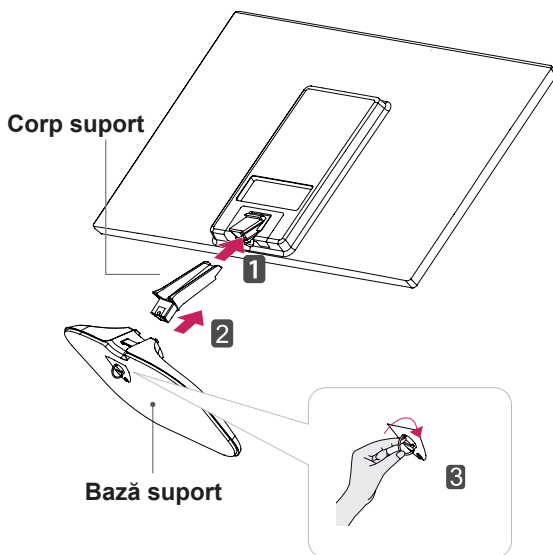
- 1 Așezați monitorul cu ecranul în jos pe o suprafață plană și moale.



#### ATENȚIE

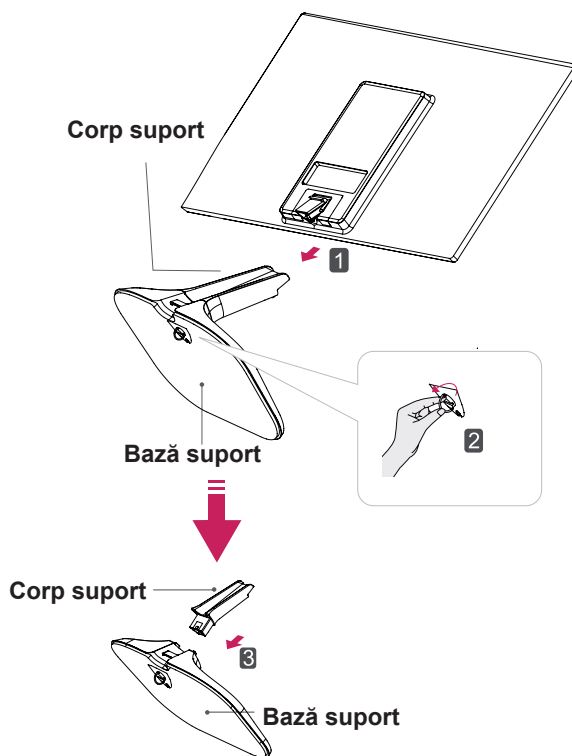
Așezați un suport din burete sau o cârpă moale de protecție pe suprafață pentru a proteja ecranul împotriva deteriorării.

- 2
  - 1 Atașați **Corp suport** la setul monitorului.
  - 2 Atașați **Bază suport**.
  - 3 Strângeți șurubul înspre dreapta.



### Detășarea Bazei de Susținere

- 1 Așezați monitorul cu ecranul în jos pe o suprafață plană și moale.
- 2
  - 1 Detașați **Corp suport** și **Bază suport** din setul monitorului.
  - 2 Rotiți șurubul înspre stânga.
  - 3 Detașați **Bază suport**.



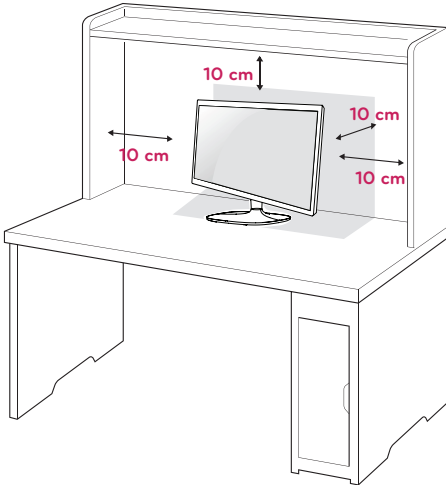
#### ATENȚIE

- Această ilustrație prezintă modul general de fixare. Monitorul dvs. poate fi diferit de elementele prezentate în imagine.
- Nu transportați produsul invers, ținându-l doar de baza suportului. Produsul poate cădea și se poate avaria sau vă poate răni picioarele.

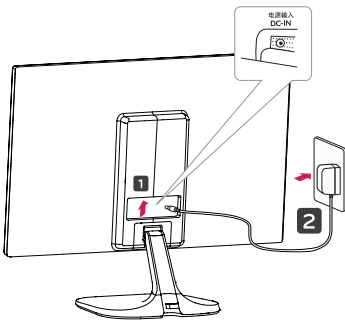
## Montarea pe o masă

- 1 Ridicați și înclinați monitorul în poziția sa verticală pe o masă.

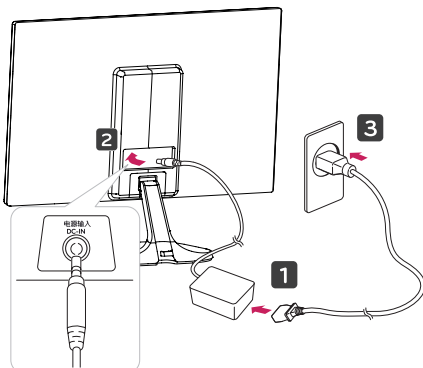
Lăsați un spațiu de (minimum) 10 cm de la perete pentru ventilare adecvată.




- 2 Conectați transformatorul c.a.-c.c. și cablul de alimentare la o priză de perete.



sau



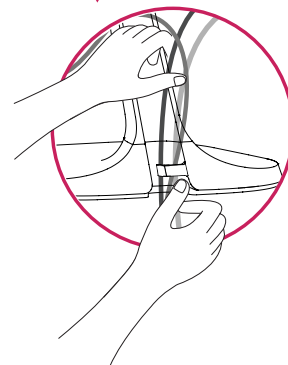
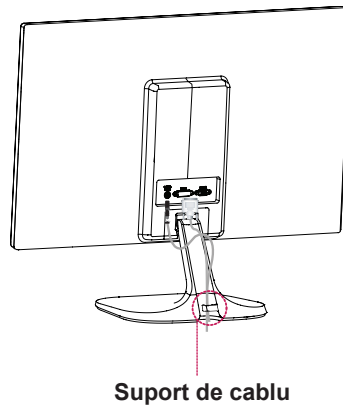
- 3 Apăsați butonul  (Aprindere) din panoul comutator de jos pentru a aprinde aparatul.



### ATENȚIE

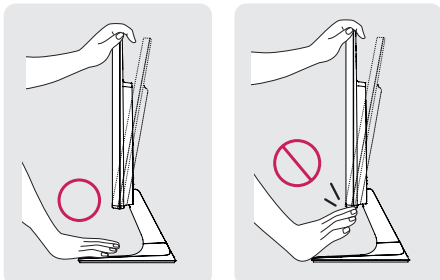
Scoateți din priză cablul de alimentare înainte de a transporta monitorul în alt loc. În caz contrar, există pericol de electrocutare.

## Utilizarea suportului de cablu

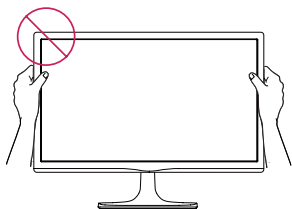


**! AVERTISMENT**

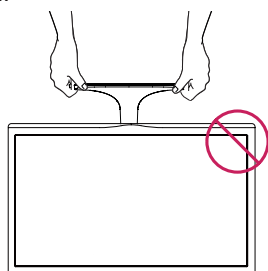
Atunci când reglați unghiul, nu țineți partea inferioară a cadrului monitorului, așa cum se arată în ilustrația următoare, deoarece v-ați putea răni degetele.



Nu atingeți sau apăsați ecranul atunci când reglați unghiul monitorului.



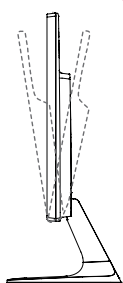
Nu țineți acest set cum este indicat în imaginea de mai jos. Ecranul monitorului se poate detașa de pe suportul standului și vă poate leza corpul.

**! NOTĂ**

Înclinați de la +20 la -3 grade în sus sau în jos pentru a regla unghiul monitorului astfel încât să corespundă poziției dvs. de vizionare.

-3° 20°

Față

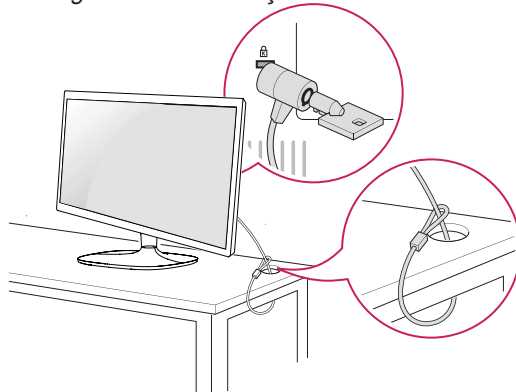


Spate

**Utilizarea sistemului de securitate Kensington**

Conectorul sistemului de securitate Kensington este amplasat la spatele monitorului. Pentru mai multe informații privind instalarea și utilizarea, consultați manualul furnizat cu sistemul de securitate Kensington sau vizitați <http://www.kensington.com>.

Conectați cablul sistemului de securitate Kensington între monitor și o masă.

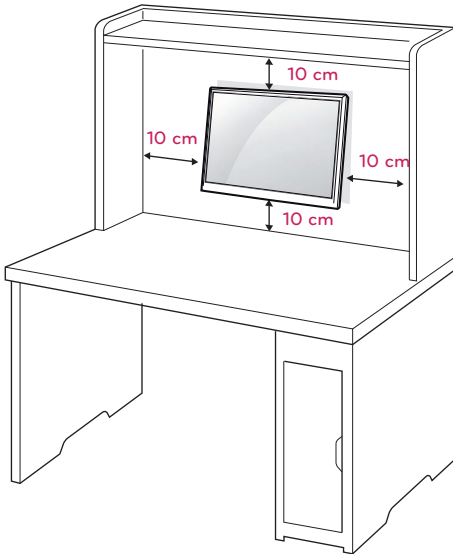
**! NOTĂ**

Sistemul de securitate Kensington este opțional. Acesta poate fi achiziționat de la majoritatea magazinelor de electronice.



## Montarea pe perete

Pentru a asigura ventilarea corespunzătoare, asigurați un spațiu de 10 cm pe fiecare parte și de la perete. Instrucțiuni detaliate sunt disponibile de la distribuitorul dvs., consultați Ghidul opțional pentru instalarea și configurarea consolei înclinată de montare pe perete.



Dacă doriți să montați suportul de monitor pe perete, atașați interfața suportului de perete (părți opționale) în spatele setului.

Când instalați monitorul utilizând o interfață de montare pe perete (piese opționale), atașați-l cu atenție pentru a vă asigura că nu va cădea.

- 1 Vă rugăm să folosiți șurubul și interfața suportului de perete în concordanță cu standardele VESA.
- 2 Dacă înșurubați mai lung decât standardul, este posibil ca monitorul să se avarieze înăuntru.
- 3 Dacă folosiți șurubul nepotrivit, produsul se poate avaria și poate cădea de pe poziția de suport. În acest caz, LG nu este responsabil pentru acest lucru.
- 4 VESA este compatibil doar în ceea ce privește dimensiunile interfeței de montare a șurubului și specificațiile șurubului de montare.
- 5 Utilizați standardul VESA de mai jos.
  - 784,8 mm (30,9 inch) și mai puțin
  - \* Grosime suport de montare pe perete: 2,6 mm
  - \* Șurub:  $\Phi$  4,0 mm x Pas 0,7 mm x Lungime 10 mm
  - 787,4 mm (31,0 inch) și peste
  - \* Utilizați suportul de montare pe perete și șuruburile standard VESA.

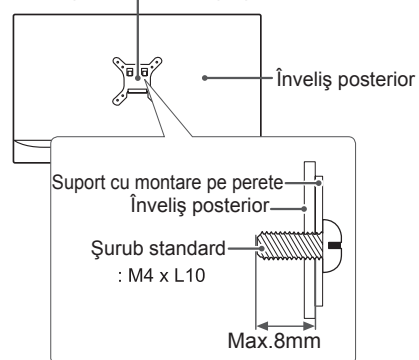
Model	19M45A	22M45A	24M45D
	19M45D	22M45D	
	20M45D	20M45A	
	23M45D		
VESA (A x B)	75 x 75		100 x 100
Șurub standard	M4		M4
Număr de șuruburi	4		4



### ATENȚIE

- Deconectați mai întâi cablul de alimentare și apoi deplasați sau instalați monitorul. În caz contrar, există pericol de electrocutare.
- Dacă instalați monitorul pe un tavan sau pe un perete înclinat, acesta ar putea cădea și genera vătămări corporale grave.
- Utilizați doar un suport de perete LG autorizat și contactați distribuitorul local sau personal calificat.
- Nu strângeți șuruburile excesiv deoarece acest lucru ar putea deteriora monitorul și anula garanția.
- Utilizați doar șuruburile și suporturile de perete care respectă standardul VESA. Orice deteriorări sau vătămări corporale din cauza utilizării necorespunzătoare sau a utilizării unui accesoriu impropriu nu sunt acoperite de garanție.
- Lungimea șurubului pornind de la suprafața externă a învelișului posterior trebuie să fie mai mică de 8 mm.

Suport cu montare pe perete



### NOTĂ

- Utilizați șuruburile care sunt listate în specificațiile pentru șuruburi ale standardului VESA.
- Kitul de montare pe perete va include un manual de instalare și componentele necesare.
- Consola de montare pe perete este opțională. Puteți obține accesoriile suplimentare de la distribuitorul dvs. local.
- Lungimea șuruburilor poate diferi în funcție de suport. Asigurați-vă că utilizați lungimea adecvată.
- Pentru mai multe informații, consultați instrucțiunile furnizate cu suportul de perete.

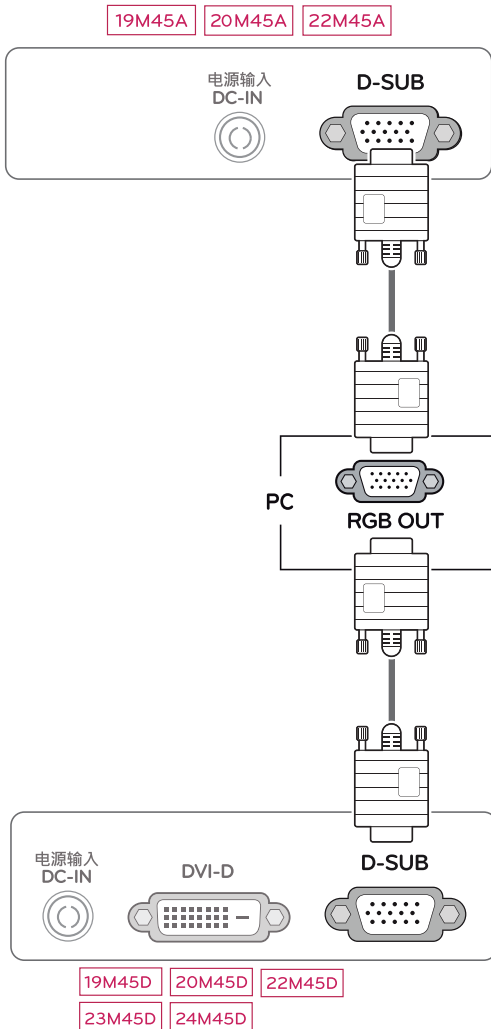
# UTILIZAREA MONITORULUI

## Conectarea la un PC

- Monitorul dvs. acceptă caracteristica Plug & Play\*.
- \*Plug & Play: Un PC recunoaște un dispozitiv conectat pe care utilizatorii îl conectează la un PC și care pornește fără configurarea dispozitivului sau intervenția utilizatorului.

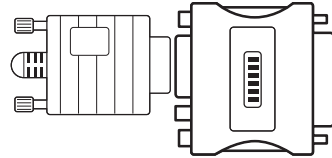
## Conectarea la D-SUB

Transmite semnalul video analogic de la PC la monitor. Conectați PC-ul și monitorul cu cablul de semnal D-sub cu 15 pini furnizat, așa cum se arată în ilustrațiile următoare.



## NOTĂ

- Când utilizați un conector pentru cablul de intrare a semnalului D-Sub pentru Macintosh

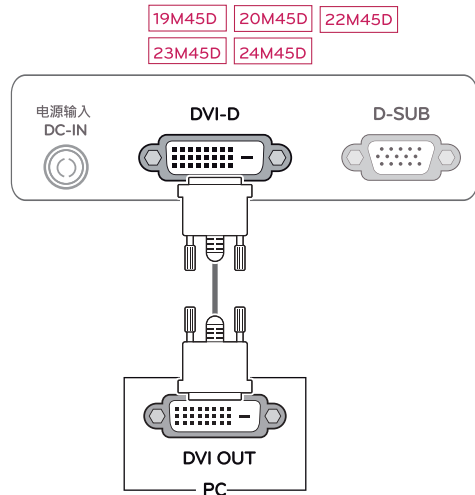


### • Adaptor pentru Mac

Pentru utilizarea produselor Apple Macintosh este necesară un adaptor care să transforme conectorul VGA de înaltă densitate cu 15 pini (3 rânduri) D-SUB de pe cablul furnizat într-un conector cu 15 pini pe 2 rânduri.

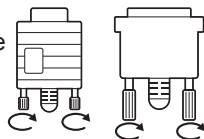
## Conectarea la DVI-D

Transmite semnalul video digital de la PC la monitor. Conectați PC-ul și monitorul cu un cablu DVI, așa cum se arată în următoarele ilustrații.



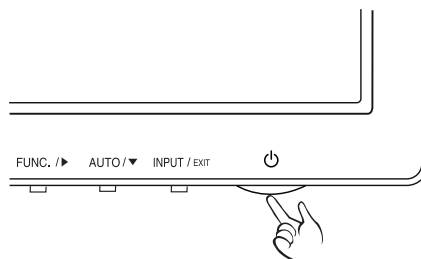
## ! ATENȚIE

- Conectați cablul de intrare a semnalului și strângeți-l prin rotirea șuruburilor în sens orar.
- Nu apăsați ecranul cu degetul timp îndelungat deoarece acest lucru poate avea drept rezultat distorsiunea temporară a ecranului.
- Evitați afișarea unei imagini fixe pe ecran timp îndelungat pentru a împiedica efectul „image burn”. Utilizați un economizor de ecran dacă este posibil.



## Funcția Self Image Setting (Setare automată a imaginii)

Apăsați butonul de aprindere din panoul comutator de jos pentru a aprinde aparatul. Atunci când monitorul e aprins, Funcția **"Self Image Setting" (Setare automată a imaginii)** se va porni automat. (Este acceptată numai în modul analogic)



## ! NOTĂ

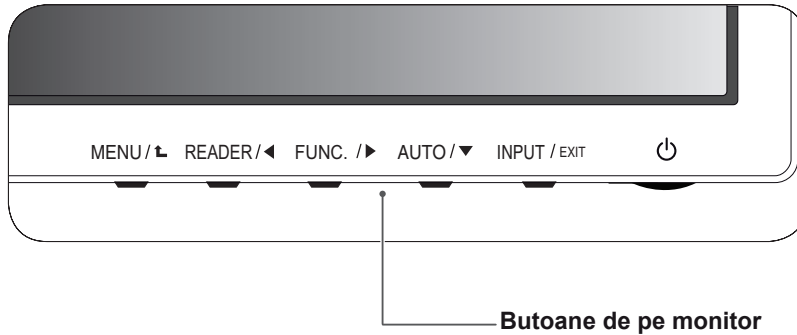
- Atunci când doriți să utilizați două PC-uri în monitor, conectați cablul de semnal respectiv (D-SUB/DVI-D) în monitor.
- Dacă porniți monitorul atunci când acesta este rece, este posibil ca ecranul să producă scintilații. Acest lucru este normal.
- Este posibil să apară unele pete roșii, verzi sau albastre pe ecran. Acest lucru este normal.

## ! NOTĂ

- **Funcția "Self Image Setting" (Setare automată a imaginii).**  
Această funcție oferă utilizatorului setări optime de afișare. Când utilizatorul conectează monitorul pentru prima dată, această funcție reglează automat afișajul la setările optime pentru semnalele de intrare individuale. (Este acceptată numai în modul analogic)
- **Funcția 'AUTO'.**  
Dacă întâlniți probleme precum ecran neclar, litere neclare, scintilații ale ecranului sau ecran inversat când utilizați dispozitivul sau după modificarea rezoluției ecranului, apăsați butonul funcției AUTO pentru a îmbunătăți rezoluția. (Este acceptată numai în modul analogic)

# SETĂRI DE PERSONALIZARE

- 1 Apăsați butonul dorit situat în partea de jos a setului monitorului.
- 2 Schimbați valoarea meniului apăsând pe butoanele de jos ale monitorului.  
Pentru a reveni la meniul superior sau pentru a configura alte elemente de meniu, folosiți butonul cu săgeată în sus (↑).
- 3 Selectați **EXIT (IEȘIRE)** pentru a părăsi meniul OSD.



Buton	Descriere
MENU / ↑ (MENIU)	Accesează meniurile principale. (Consultați p.13)
	<p><b>OSD Locked/ OSD Unlocked (OSD BLOCAT/ DEBLOCAT)</b></p> <p>Această funcție vă permite să blocați setările curente de control, astfel încât acestea să nu poată fi schimbate din neatenție.</p> <p>Țineți apăsat butonul MENU pentru câteva secunde. Apoi OSD din "OSD Lock" va apărea. După aceea, utilizatorul poate selecta blocarea sau deblocarea prin apăsare pe butonul stânga/dreapta.</p> <p>În cazul în care utilizatorul selectează pictograma "Lock" apăsând butonul "OK", mesajul "OSD Locked" va apărea. În caz contrar, "OSD Unlocked" va apărea. După selectarea butonului "Lock", dacă doriți să modificați pentru a debloca, puteți să apăsați butonul "MENU" timp de câteva secunde. Mesajul "OSD Unlocked" va apărea.</p>
READER / ◀	Utilizați acest buton pentru a accesa meniul Reader Mode. Funcția sa este de a afișa ecranul ca o imagine pe hârtie, pentru confortul ochilor. Dacă doriți mai multe informații. (Consultați p.18)
FUNC. / ▶	Folosiți acest buton pentru a intra în meniurile SUPER ENERGY SAVING, Picture Mode, DUAL DISPLAY, DUAL WEB. (Consultați p.19~21)
AUTO / ▼	Când reglați setările afișajului, apăsați întotdeauna butonul AUTO de pe MONITOR SETUP OSD (OSD SETARE MONITOR). (Este acceptat numai în modul analogic)
	<p><b>Cel mai bun mod de afișare</b></p> <p>19M45A/19M45D: 1366 x 768 20M45A/20M45D: 1600 x 900 22M45A/22M45D/23M45D/24M45D: 1920 x 1080</p>
INPUT / EXIT (INTRARE / IEȘIRE)	<p>Puteți alege semnalul de intrare.</p> <ul style="list-style-type: none"> <li>• Când sunt conectate cel puțin două semnale de intrare, puteți selecta semnalul de intrare (D-SUB/DVI-D) dorit.</li> <li>• Când este selectat numai un singur semnal, acesta este detectat automat. Setarea implicită este D-SUB.</li> </ul> <p><b>EXIT (IEȘIRE)</b></p> <p>ieșire din OSD (Afișaj pe ecran).</p>
⏻ (Buton Pornire)	<p>Pornește sau oprește alimentarea.</p> <p><b>Indicator de alimentare</b> Indicatorul de alimentare rămâne alb dacă afișajul funcționează în mod corespunzător (Mod Pornit). Dacă afișajul este în Mod de repaus, indicatorul de alimentare se aprinde intermitent în alb.</p>

## Personalizarea setărilor

### Setări meniu

- 1 Apăsați butonul **MENU** situat în partea de jos a setului monitorului pentru a afișa **Menu OSD**.
- 2 Setări opțiunile apăsând butoanele ◀ sau ▶ sau ▼ buttons.
- 3 Selectați butonul "**Next Menu**" pentru a accesa setările a mai multe opțiuni.
- 4 Selectați **EXIT (IEȘIRE)** pentru a părăsi meniul OSD. Pentru a reveni la meniul superior sau pentru a configura alte elemente de meniu, folosiți butonul cu săgeată în sus (⬆).

Fiecare opțiune este explicată mai jos.



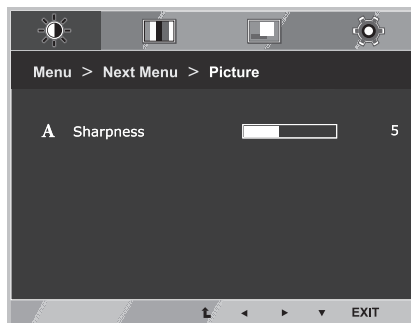
Menu	Analogic	Digital	Descriere
<b>Brightness</b>	•	•	Pentru a ajusta luminozitatea ecranului
<b>Contrast</b>	•	•	
<b>Wide/Original</b>	•	•	<b>Wide (LAT)</b>
			Comutare la modul ecran întreg, conform semnalului de intrare a imaginii.
<b>Reset</b>	•	•	<b>Original</b>
			Modificarea raportului semnalului imaginii de intrare la original. *Această funcție este valabilă numai dacă rezoluția de intrare este mai mică decât raportul monitorului (16:9).
<b>Reset</b>	•	•	Restabilește toate setările predefinite din fabrică. Apăsați butoanele ◀ , ▶ pentru a restabili imediat.

Menu > Next Menu		Analogic	Digital	Descriere
<b>Picture</b>	<b>Sharpness</b>	•	•	Pentru a ajusta claritatea ecranului.
	<b>Gamma</b>	•	•	Pentru a personaliza culoarea ecranului
<b>Color</b>	<b>Color Temp</b>			
<b>Display</b>	<b>Horizontal</b>	•		Pentru a ajusta poziția ecranului
	<b>Vertical</b>			
	<b>Clock</b>	•		Pentru a îmbunătăți claritatea și stabilitatea ecranului
	<b>Phase</b>			
<b>Others</b>	<b>Language</b>	•	•	Pentru a personaliza statutul ecranului pentru mediul de operare al unui utilizator
	<b>Power Indicator</b>			

- **Analogic:** Intrare D-SUB (semnal Analogic).
- **Digital:** Intrare DVI-D (semnal Digital).

## Picture

- 1 Apăsați butonul **MENU** situat în partea de jos a setului monitorului pentru a afișa **Menu OSD**.
- 2 Selectați butonul "**Next Menu**" pentru a accesa setările a mai multe opțiuni.
- 3 Accesați **Picture** apăsând butonul ▼.
- 4 Setati opțiunile apăsând butoanele ◀ sau ▶ sau ▼ buttons.
- 5 Selectați **EXIT (IEȘIRE)** pentru a părăsi meniul OSD. Pentru a reveni la meniul superior sau pentru a configura alte elemente de meniu, folosiți butonul cu săgeată în sus (⬆).

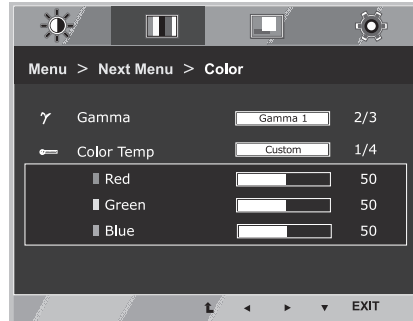


Fiecare opțiune este explicată mai jos.

Menu > Next Menu > Picture	Descriere
Sharpness	Pentru a ajusta claritatea ecranului.

## Color

- 1 Apăsați butonul **MENU** situat în partea de jos a setului monitorului pentru a afișa **Menu OSD**.
- 2 Selectați butonul "**Next Menu**" pentru a accesa setările a mai multe opțiuni.
- 3 Selectați **Color** apăsând butonul ►.
- 4 Accesați **Color** apăsând butonul ▼.
- 5 Setati opțiunile apăsând butoanele ◀ sau ▶ sau ▼ buttons.
- 6 Selectați **EXIT (IEȘIRE)** pentru a părăsi meniul OSD. Pentru a reveni la meniul superior sau pentru a configura alte elemente de meniu, folosiți butonul cu săgeată în sus (⬆).

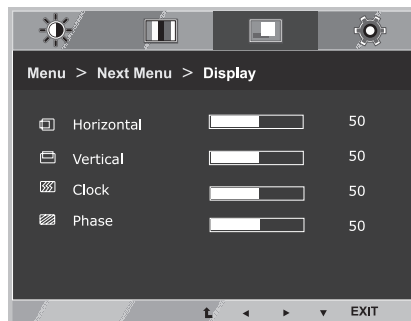


Fiecare opțiune este explicată mai jos.

Menu > Next Menu > Color	Descriere
<b>Gamma</b>	Setează-ți propria valoare gamma :Gamma 0, Gamma 1, Gamma 2 Pe monitor, valori mari gama duce la imagini albicioase și valori gama joase duce la imagini înegrite.
<b>Color Temp</b>	<p><b>Custom</b></p> <ul style="list-style-type: none"> <li>• <b>Red(ROȘU)</b>: Setati nivelurile de roșu.</li> <li>• <b>Green(VERDE)</b>: Setati nivelurile de verde.</li> <li>• <b>Blue(ALBASTRU)</b>: Setati nivelurile de albastru.</li> </ul> <p>Selectați culoarea ecranului.</p> <p><b>Warm (CALD)</b>: Setati ecranul la o temperatură caldă a culorilor (mai mult roșu).</p> <p><b>Medium (MEDIU)</b>: Setati ecranul la o temperatură medie a culorilor.</p> <p><b>Cool (RECE)</b>: Setati ecranul la o temperatură rece a culorilor (mai mult albastru).</p>

## Display

- 1 Apăsați butonul **MENU** situat în partea de jos a setului monitorului pentru a afișa **Menu OSD**.
- 2 Selectați butonul "**Next Menu**" pentru a accesa setările a mai multe opțiuni.
- 3 Selectați **Display** apăsând butonul ►.
- 4 Accesați **Display** apăsând butonul ▼.
- 5 Setati opțiunile apăsând butoanele ◀ sau ▶ sau ▼ buttons.
- 6 Selectați **EXIT (IEȘIRE)** pentru a părăsi meniul OSD.  
Pentru a reveni la meniul superior sau pentru a configura alte elemente de meniu, folosiți butonul cu săgeată în sus (⬆).



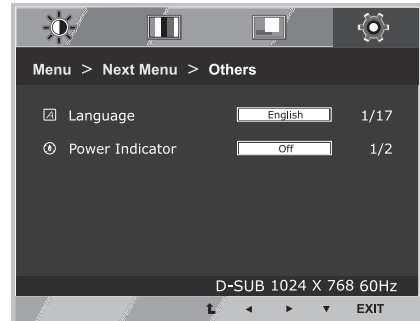
Fiecare opțiune este explicată mai jos.

Menu > Next Menu > Display	Descriere
<b>Horizontal</b>	Pentru a muta imaginea la stânga și la dreapta.
<b>Vertical</b>	Pentru a muta imaginea în sus și în jos.
<b>Clock</b>	Pentru a minimaliza orice bară sau linie verticală pe fondul ecranului. Se va modifica de asemenea și mărimea verticală a ecranului.
<b>Phase</b>	Pentru ajusta focalizarea ecranului. Acest lucru îți dă voce să ștergi orice sunet orizontal sau să ștergi sau îmbunătățești imaginea de caractere.



## Others

- 1 Apăsați butonul **MENU** situat în partea de jos a setului monitorului pentru a afișa **Menu OSD**.
- 2 Selectați butonul "**Next Menu**" pentru a accesa setările a mai multe opțiuni.
- 3 Selectați **Others** apăsând butonul ►.
- 4 Accesați **Others** apăsând butonul ▼.
- 5 Setări opțiunile apăsând butoanele ◀ sau ▶ sau ▼ buttons.
- 6 Selectați **EXIT (IEȘIRE)** pentru a părăsi meniul OSD.  
Pentru a reveni la meniul superior sau pentru a configura alte elemente de meniu, folosiți butonul cu săgeată în sus (⬆).

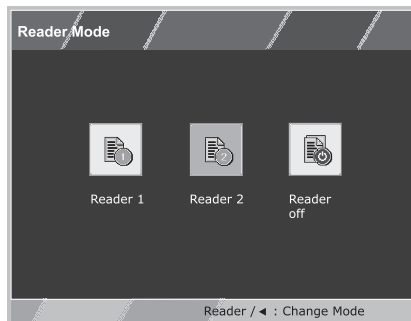


Fiecare opțiune este explicată mai jos.

Menu > Next Menu > Others	Descriere
<b>Language</b>	Pentru a alege limba în care sunt arătate numele de control.
<b>Power Indicator</b>	Folosiți această funcție pentru a seta indicatorul de current din partea de jos a monitorului la On sau Off. Dacă setați la Off, se va orpi. Dacă îl setezi la On în orice moment, indicatorul de current se va active automat.

## Setări READER

- 1 Apăsați butonul **READER** situat în partea de jos a setului monitorului pentru a afișa OSD **Reader Mode**.
- 2 Setări opțiunile apăsând butoanele ◀ buttons.



Fiecare opțiune este explicată mai jos.

Reader Mode	Descriere
<b>Reader 1</b>	Este un mod în care ecranul are setările cele mai bune pentru ziar. Dacă doriți ca ecranul să fie mai luminos, puteți controla luminozitatea în Meniul OSD.
<b>Reader 2</b>	Este un mod în care ecranul are setările cele mai bune pentru desen. Dacă doriți ca ecranul să fie mai luminos, puteți controla luminozitatea în Meniul OSD.
<b>Reader Off</b>	Este un mod în care modul citire este oprit.



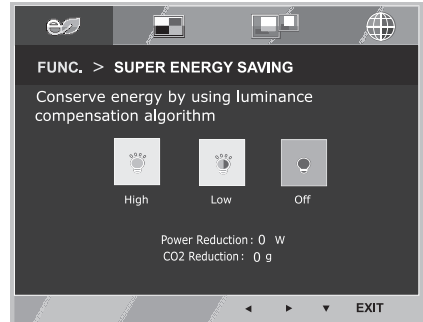
### NOTĂ

Dacă opțiunea Reader Mode este Reader 1 sau Reader 2, Picture Mode va fi în mod automat Personalizat iar Economisirea Avansată a Energiei se va opri în mod automat.

## Setări FUNC.

### SUPER ENERGY SAVING

- 1 Apăsați butonul **FUNC.** situat în partea de jos a setului monitorului pentru a afișa **FUNC.** OSD.
- 2 Accesați **SUPER ENERGY SAVING** apăsând butonul ▼.
- 3 Setări opțiunile apăsând butoanele ◀ sau ▶ sau ▼ buttons.
- 4 Selectați **EXIT (IEȘIRE)** pentru a părăsi meniul OSD.  
Pentru a reveni la meniul superior sau pentru a configura alte elemente de meniu, folosiți butonul cu săgeată în sus (⬆).



Fiecare opțiune este explicată mai jos.

SUPER ENERGY SAVING	Descriere
<b>High</b>	Activând funcția SUPER ENERGY SAVING puteți economisi energie cu această funcție de eficiență energetică înaltă.
<b>Low</b>	Activând funcția SUPER ENERGY SAVING puteți economisi energie cu această funcție de eficiență energetică scăzută.
<b>Off (OPRIT)</b>	Dezactivează SUPER ENERGY SAVING (SUPER ECONOMISIRE ENERGIE).

### ! NOTĂ

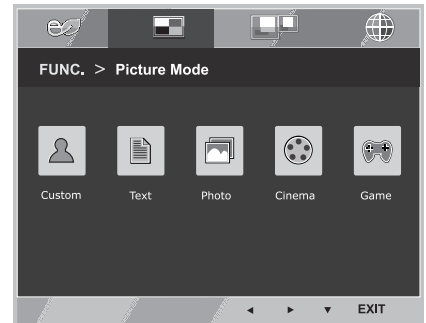
- **TOTAL POWER REDUCTION (REDUCERE TOTALĂ DE ENERGIE):** Cantitatea de energie economisită în timpul utilizării monitorului.
- **TOTAL CO2 REDUCTION (REDUCERE TOTALĂ CO2):** Modifică TOTAL POWER REDUCTION (REDUCERE TOTALĂ DE ENERGIE) în CO2.
- **SAVING DATA (SALVARE DATE) (W/h)**

	470 mm (18,5 inch)	495 mm (19,5 inch)	546 mm (21,5 inch)	584 mm (23 inch)	600 mm (23,6 inch)
SUPER SAVING (SUPER ECONOMISIRE)(High)	2 W/h	3 W/h	4 W/h	4 W/h	4 W/h
SUPER SAVING (SUPER ECONOMISIRE)(Low)	1 W/h	1 W/h	2 W/h	2 W/h	2 W/h

- Funcția Salvare date depinde de panou. Așadar, aceste valori sunt diferite la fiecare panou și furnizor de panouri. Dacă opțiunea de Economisire Avansată a Energiei este High sau Low, luminozitatea monitorului crește sau scade, în funcție de sursă.
- LG a calculat aceste valori folosind “**semnalul video de transmisie**”.  
(inclusiv video broadcast: IEC 62087)
- SUPER SAVING (SUPER ECONOMISIRE) se referă la cantitatea de energie ce poate fi economisită folosind funcția SUPER ENERGY SAVING (SUPER ECONOMISIRE ENERGIE).
- Dacă opțiunea de Economisire Avansată a Energiei este High sau Low, Picture Mode va fi în mod automat Personalizat iar Reader Mode va fi în mod automat Reader Off.

## Picture Mode

- 1 Apăsați butonul **FUNC.** situat în partea de jos a setului monitorului pentru a afișa **FUNC.** OSD.
- 2 Selectați **Picture Mode** apăsând butonul ►.
- 3 Accesați **Picture Mode** apăsând butonul ▼.
- 4 Setați opțiunile apăsând butoanele ◀ sau ▶.
- 5 Selectați **EXIT (IEȘIRE)** pentru a părăsi meniul OSD.  
Pentru a reveni la meniul superior sau pentru a configura alte elemente de meniu, folosiți butonul cu săgeată în sus (⬆).



Fiecare opțiune este explicată mai jos.

Picture Mode	Descriere
<b>Custom</b>	Este un mod în care utilizatorul poate ajusta fiecare element. Poate ajusta modul culorii din Meniului Principal.
<b>Text</b>	Este un mod în care ecranul este ajustat la cel mai potrivit pentru text.
<b>Photo</b>	Este un mod în care ecranul este ajustat la cel mai potrivit pentru vizionare poze.
<b>Cinema</b>	Este un mod în care ecranul este ajustat la cel mai potrivit pentru vizionarea video-urilor.
<b>Game</b>	Este un mod la care este ajustat ecranul pentru a putea mai bine juca un joc.

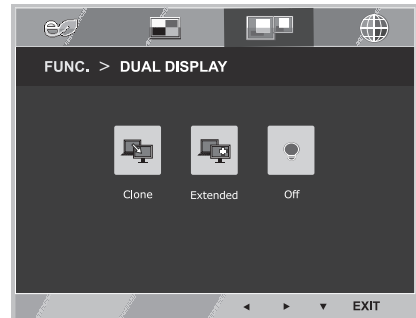
### ! NOTĂ

Dacă opțiunea Picture Mode este Nepersonalizată, Reader Mode va fi în mod automat Reader Off iar Economisirea Avansată a Energiei va fi în mod automat Off.

\* Înainte de a folosi funcțiile de mai jos, vă rugăm să instalați programul DUAL SMART SOLUTION.

## DUAL DISPLAY

- 1 Apăsați butonul **FUNC.** situat în partea de jos a setului monitorului pentru a afișa **FUNC.** OSD.
- 2 Selectați **DUAL DISPLAY** apăsând butonul ►.
- 3 Accesați **DUAL DISPLAY** apăsând butonul ▼.
- 4 Setați opțiunile apăsând butoanele ◀ sau ▶.
- 5 Selectați **EXIT (IEȘIRE)** pentru a părăsi meniul OSD.  
Pentru a reveni la meniul superior sau pentru a configura alte elemente de meniu, folosiți butonul cu săgeată în sus (⬆).



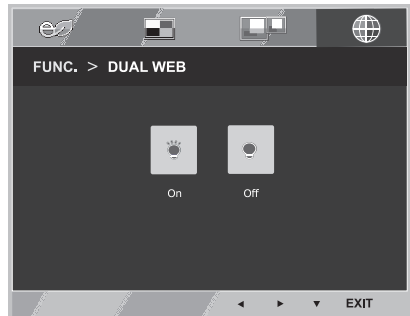
Fiecare opțiune este explicată mai jos.

DUAL DISPLAY	Descriere
<b>Clone</b>	Selectând Clone, utilizatorul poate folosi un monitor secundar ca într-un mod copiat al primului monitor.
<b>Extended</b>	Selectând Extended, utilizatorul poate folosi un monitor secundar ca mod extins al primului monitor.
<b>Off</b>	Dacă selectezi Off, DUAL DISPLAY este închis.

\* Înainte de a folosi funcțiile de mai jos, vă rugăm să instalați programul DUAL SMART SOLUTION.

## DUAL WEB

- 1 Apăsați butonul **FUNC.** situat în partea de jos a setului monitorului pentru a afișa **FUNC.** OSD.
- 2 Selectați **DUAL WEB** apăsând butonul ►.
- 3 Accesați **DUAL WEB** apăsând butonul ▼.
- 4 Setați opțiunile apăsând butoanele ◀ sau ▶.
- 5 Selectați **EXIT (IEȘIRE)** pentru a părăsi meniul OSD.  
Pentru a reveni la meniul superior sau pentru a configura alte elemente de meniu, folosiți butonul cu săgeată în sus (⬆).



Fiecare opțiune este explicată mai jos.

DUAL WEB	Descriere
<b>On</b>	Ajută utilizatorul să caute eficient pe web, divizând în jumătate. Ajută să aranjeze și să miște windows-ul pe ecran. Ajută utilizatorul să controleze rația ferestrelor divizate.
<b>Off</b>	Dacă selectezi Off, DUAL WEB este închis.

### ! NOTĂ

- Atunci când monitorul trece în modul de economisire a energiei cu opțiunea de salvare pc -> Apăsarea oricărui buton -> Apare OSD (afișare pe ecran) și utilizatorul urmează să apese butonul dublu -> Utilizatorul poate reveni în modul normal.

# DEPANARE

## Verificați următoarele înainte de a solicita service-ul.

Nu apare nicio imagine	
Cablul de alimentare a monitorului este conectat?	<ul style="list-style-type: none"> <li>• Verificați conectarea corectă a cablului de alimentare la priza de alimentare.</li> </ul>
Indicatorul de alimentare este aprins?	<ul style="list-style-type: none"> <li>• Apăsați butonul Pornire.</li> </ul>
Este alimentarea pornită și indicatorul de alimentare alb?	<ul style="list-style-type: none"> <li>• Reglați luminozitatea și contrastul.</li> </ul>
Indicatorul de alimentare pâlpâie?	<ul style="list-style-type: none"> <li>• Dacă afișajul se află în modul de economisire a energiei, mișcați mouse-ul sau apăsați orice tastă de pe tastatură pentru a reactiva ecranul.</li> <li>• Încercați să porniți PC-ul.</li> </ul>
Pe ecran este afișat mesajul "ÎN AFARA INTERVALULUI"?	<ul style="list-style-type: none"> <li>• Acest mesaj apare atunci când semnalul de la PC (placă video) este în afara intervalului de frecvență orizontală sau verticală a monitorului. Consultați capitolul "Specificații" din acest manual și configurați afișajul din nou.</li> </ul>
Pe ecran este afișat mesajul "NO SIGNAL"?	<ul style="list-style-type: none"> <li>• Atunci când monitorul este în "No-Signal" timp de 5 minute, monitorul trece în modul DPM.</li> </ul>

Pe ecran este afișat mesajul "OSD BLOCAT"?	
Atunci când apăsați butonul MENU (MENIU) apare mesajul "OSD BLOCAT"?	<ul style="list-style-type: none"> <li>• Puteți bloca setările de control actuale, pentru ca acestea să nu fie modificate din greșeală. Puteți debloca comenzile OSD în orice moment apăsând butonul MENU (MENIU) timp de câteva secunde: va apărea mesajul "OSD DEBLOCAT".</li> </ul>

Imaginea afișată este incorectă	
Poziția de afișare este incorectă.	<ul style="list-style-type: none"> <li>• Apăsați butonul <b>AUTO</b> pentru a regla automat imaginea afișată la o setare ideală.</li> </ul>
Pe fundalul ecranului sunt vizibile bare sau dungi verticale.	<ul style="list-style-type: none"> <li>• Apăsați butonul <b>AUTO</b> pentru a regla automat imaginea afișată la o setare ideală.</li> </ul>
Orice zgomot orizontal care apare în imagine sau caracterele nu sunt afișate clar.	<ul style="list-style-type: none"> <li>• Apăsați butonul <b>AUTO</b> pentru a regla automat imaginea afișată la o setare ideală.</li> <li>• Verificați <b>Panou de control ► Afișaj ► Setări</b> și reglați afișajul la rezoluția recomandată sau reglați imaginea afișată la setările ideale. Configurați setările de culoare la mai mult de 24 biți (true color).</li> </ul>

**ATENȚIE**

- Verificați **Panou de control ► Afișaj ► Setări** și verificați dacă frecvența sau rezoluția s-a modificat. Dacă da, reconfigurați placa video la rezoluția recomandată.
- Dacă rezoluția recomandată (rezoluție optimă) nu este selectată, este posibil ca literele să fie neclare și monitorul să afișeze imagini întunecate, deformate sau distorsionate. Asigurați-vă că selectați rezoluția recomandată.
- Această metodă de setare poate fi diferită în funcție de computer și O/S (sistem de operare) și este posibil ca rezoluția menționată mai sus să nu fie acceptată de performanțele plăcii video. În acest caz, întrebați producătorul computerului sau al plăcii video.

**Imaginea afișată este incorectă**

Culoarea ecranului este mono sau anormală.	<ul style="list-style-type: none"> <li>• Verificați dacă cablul de semnal este conectat corespunzător și folosiți o șurubelniță pentru fixare, dacă este necesar.</li> <li>• Asigurați-vă că placa video este introdusă corespunzător în slot.</li> <li>• Configurați setările de culoare la mai mult de 24 biți (true color) din <b>Panou de control ► Setări</b>.</li> </ul>
Ecranul clipește continuu.	<ul style="list-style-type: none"> <li>• Verificați dacă ecranul este setat la modul intercalat și, în caz pozitiv, modificați-l la rezoluția recomandată.</li> </ul>

**Puteți vedea mesajul "Monitor nerecunoscut, monitor Plug&Play (VESA DDC) găsit"?**

Ați instalat driver-ul monitorului?	<ul style="list-style-type: none"> <li>• Asigurați-vă că ați instalat driver-ul monitorului de pe CD-ul (sau discheta) furnizat(ă) cu monitorul. De asemenea, puteți descărca driver-ul de pe site-ul nostru Web: <a href="http://www.lg.com">http://www.lg.com</a>.</li> <li>• Asigurați-vă că placa video acceptă funcția Plug&amp;Play.</li> </ul>
-------------------------------------	---

## SPECIFICAȚII

## 19M45A

Afișaj	Tip ecran	LCD TFT cu matrice activă plat de 47,0 cm (18,5 inch) Înveliș anti-reflex Dimensiunea diagonală vizibile: 47,0 cm
	Pas pixeli	0,3 mm x 0,3 mm (Pas pixeli)
Intrare sincronizare	Frecvență orizontală	30 kHz până la 61 kHz (Automat)
	Frecvență verticală	56Hz până la 75Hz (D-SUB)
	Format intrare	Sincronizare separată
Intrare video	Intrare semnal	Conector D-SUB cu 15 pini
	Format intrare	RGB Analogic (0,7 Vp-p/ 75 ohmi)
Rezoluție	Maximă	D-SUB (Analogic): 1366 x 768 la 60 Hz
	Recomandat	VESA 1366 x 768 la 60 Hz
Plug & Play	DDC 2B (Analogic)	
Consum de energie	Mod pornit: 13 W (ENERGY STAR® standard) * Mod repaus ≤ 0,3 W Mod Oprit ≤ 0,3 W	
Intrare alimentare	19 V --- 0,8 A	
Transformator c.a.-c.c.	Tip ADS-40SG-19-3 19025G, fabricat de SHENZHEN HONOR ELECTRONIC sau Tip ADS-40FSG-19 19025GPG-1, fabricat de SHENZHEN HONOR ELECTRONIC sau Tip ADS-40FSG-19 19025GPBR-1, fabricat de SHENZHEN HONOR ELECTRONIC sau Tip ADS-40FSG-19 19025GPI-1, fabricat de SHENZHEN HONOR ELECTRONIC sau Tip ADS-40FSG-19 19025GPCU-1, fabricat de SHENZHEN HONOR ELECTRONIC sau Tip ADS-40FSG-19 19025GPB-2, fabricat de SHENZHEN HONOR ELECTRONIC sau Tip ADS-18SG-19-3 19016G, fabricat de SHENZHEN HONOR ELECTRONIC sau Tip ADS-18FSG-19 19016GPG-1, fabricat de SHENZHEN HONOR ELECTRONIC sau Tip LCAP21, fabricat de LIEN CHANG ELECTRONIC ENTERPRISE sau Tip LCAP26-A, fabricat de LIEN CHANG ELECTRONIC ENTERPRISE sau Tip LCAP26-E, fabricat de LIEN CHANG ELECTRONIC ENTERPRISE sau Tip LCAP26-I, fabricat de LIEN CHANG ELECTRONIC ENTERPRISE sau Tip LCAP26-B, fabricat de LIEN CHANG ELECTRONIC ENTERPRISE sau Tip LCAP42, fabricat de LIEN CHANG ELECTRONIC ENTERPRISE sau Tip LCAP43-E, fabricat de LIEN CHANG ELECTRONIC ENTERPRISE sau Tip PSAB-L203A, fabricat de LG Innotek Co.,Ltd sau Tip PSAB-L202B, fabricat de LG Innotek Co.,Ltd sau Tip PSAB-L202C, fabricat de LG Innotek Co.,Ltd sau Tip PSAB-L202D, fabricat de LG Innotek Co.,Ltd	
Dimensiuni (Lățime x Înălțime x Adâncime)	Cu suport	44,1 cm x 37,9 cm x 17,8 cm
	Fără suport	44,1 cm x 27,8 cm x 6,0 cm
Greutate	2,1 kg	
Interval de înclinare	De la -3° până la 20°	
Condiții de mediu	Temperatură de funcționare Umiditate de funcționare	De la 10 °C la 35 °C De la 10 % la 80 %
	Temperatură de depozitare Umiditate de depozitare	De la -20 °C la 60 °C De la 5 % la 90 % fără condens
Bază suport	Atașat ( ), Detașat (O)	
Cablu de alimentare	Tip priză de perete	

Specificațiile produsului prezentate mai sus pot fi modificate fără notificare prealabilă datorită realizării de upgrade pentru funcțiile produsului.

\* Consumul de energie poate fi diferit în funcție de regimul de funcționare și de setarea monitorului.

\* Consumul de energie în regim de funcționare activ (mod On) se măsoară cu test ENERGY STAR® standard.

\* ENERGY STAR® este marcă comercială înregistrată în SUA și aparține Agenției de Protecția Mediului din Statele Unite.



# SPECIFICAȚII

## 19M45D

<b>Afișaj</b>	<b>Tip ecran</b>	LCD TFT cu matrice activă plat de 47,0 cm (18,5 inch) Înveliș anti-reflex Dimensiunea diagonalei vizibile: 47,0 cm
	<b>Pas pixeli</b>	0,3 mm x 0,3 mm (Pas pixeli)
<b>Intrare sincronizare</b>	<b>Frecvență orizontală</b>	30 kHz până la 61 kHz (Automat)
	<b>Frecvență verticală</b>	56Hz până la 75Hz (D-SUB, DVI-D)
	<b>Format intrare</b>	Sincronizare separată Digital
<b>Intrare video</b>	<b>Intrare semnal</b>	Conector D-SUB cu 15 pini/Conector DVI-D (Digital)
	<b>Format intrare</b>	RGB Analogic (0,7 Vp-p/ 75 ohmi), Digital
<b>Rezoluție</b>	<b>Maximă</b>	D-SUB (Analogic): 1366 x 768 la 60 Hz DVI (Digital): 1366 x 768 la 60 Hz
	<b>Recomandat</b>	VESA 1366 x 768 la 60 Hz
<b>Plug &amp; Play</b>	DDC 2B (Analogic, Digital)	
<b>Consum de energie</b>	Mod pornit: 13 W (ENERGY STAR® standard) * Mod repaus ≤ 0,3 W Mod Oprit ≤ 0,3 W	
<b>Intrare alimentare</b>	19 V --- 0,8 A	
<b>Transformator c.a.-c.c.</b>	Tip ADS-40SG-19-3 19025G, fabricat de SHENZHEN HONOR ELECTRONIC sau Tip ADS-40FSG-19 19025GPG-1, fabricat de SHENZHEN HONOR ELECTRONIC sau Tip ADS-40FSG-19 19025GPBR-1, fabricat de SHENZHEN HONOR ELECTRONIC sau Tip ADS-40FSG-19 19025GPI-1, fabricat de SHENZHEN HONOR ELECTRONIC sau Tip ADS-40FSG-19 19025GPCU-1, fabricat de SHENZHEN HONOR ELECTRONIC sau Tip ADS-40FSG-19 19025GPB-2, fabricat de SHENZHEN HONOR ELECTRONIC sau Tip ADS-18SG-19-3 19016G, fabricat de SHENZHEN HONOR ELECTRONIC sau Tip ADS-18FSG-19 19016GPG-1, fabricat de SHENZHEN HONOR ELECTRONIC sau Tip LCAP21, fabricat de LIEN CHANG ELECTRONIC ENTERPRISE sau Tip LCAP26-A, fabricat de LIEN CHANG ELECTRONIC ENTERPRISE sau Tip LCAP26-E, fabricat de LIEN CHANG ELECTRONIC ENTERPRISE sau Tip LCAP26-I, fabricat de LIEN CHANG ELECTRONIC ENTERPRISE sau Tip LCAP26-B, fabricat de LIEN CHANG ELECTRONIC ENTERPRISE sau Tip LCAP42, fabricat de LIEN CHANG ELECTRONIC ENTERPRISE sau Tip LCAP43-E, fabricat de LIEN CHANG ELECTRONIC ENTERPRISE sau Tip PSAB-L203A, fabricat de LG Innotek Co.,Ltd sau Tip PSAB-L202B, fabricat de LG Innotek Co.,Ltd sau Tip PSAB-L202C, fabricat de LG Innotek Co.,Ltd sau Tip PSAB-L202D, fabricat de LG Innotek Co.,Ltd	
<b>Dimensiuni (Lățime x Înălțime x Adâncime)</b>	<b>Cu suport</b>	44,1 cm x 37,9 cm x 17,8 cm
	<b>Fără suport</b>	44,1 cm x 27,8 cm x 6,0 cm
<b>Greutate</b>	2,1 kg	
<b>Interval de înclinare</b>	De la -3° până la 20°	
<b>Condiții de mediu</b>	<b>Temperatură de funcționare</b>	De la 10 °C la 35 °C
	<b>Umiditate de funcționare</b>	De la 10 % la 80 %
	<b>Temperatură de depozitare</b>	De la -20 °C la 60 °C
	<b>Umiditate de depozitare</b>	De la 5 % la 90 % fără condens
<b>Bază suport</b>	Atașat ( ), Detașat (O)	
<b>Cablu de alimentare</b>	Tip priză de perete	

Specificațiile produsului prezentate mai sus pot fi modificate fără notificare prealabilă datorită realizării de upgrade pentru funcțiile produsului.

\* Consumul de energie poate fi diferit în funcție de regimul de funcționare și de setarea monitorului.

\* Consumul de energie în regim de funcționare activ (mod On) se măsoară cu test ENERGY STAR® standard.

\* ENERGY STAR® este marcă comercială înregistrată în SUA și aparține Agenției de Protecția Mediului din Statele Unite.

# SPECIFICAȚII

## 20M45A

Afișaj	Tip ecran	LCD TFT cu matrice activă plat de 49,5 cm (19,5 inch) Înveliș anti-reflex Dimensiunea diagonalei vizibile: 49,5 cm
	Pas pixeli	0,2712 mm x 0,2626 mm (Pas pixeli)
Intrare sincronizare	Frecvență orizontală	30 kHz până la 83 kHz (Automat)
	Frecvență verticală	56Hz până la 75Hz (D-SUB)
	Format intrare	Sincronizare separată
Intrare video	Intrare semnal	Conector D-SUB cu 15 pini
	Format intrare	RGB Analogic (0,7 Vp-p/ 75 ohmi)
Rezoluție	Maximă	D-SUB (Analogic): 1600 x 900 la 60 Hz
	Recomandat	VESA 1600 x 900 la 60 Hz
Plug & Play	DDC 2B (Analogic)	
Consum de energie	Mod pornit: 16 W (ENERGY STAR® standard) * Mod repaus ≤ 0,3 W Mod Oprit ≤ 0,3 W	
Intrare alimentare	19 V --- 1,2 A	
Transformator c.a.-c.c.	Tip ADS-40SG-19-3 19025G, fabricat de SHENZHEN HONOR ELECTRONIC sau Tip ADS-40FSG-19 19025GPG-1, fabricat de SHENZHEN HONOR ELECTRONIC sau Tip ADS-40FSG-19 19025GPBR-1, fabricat de SHENZHEN HONOR ELECTRONIC sau Tip ADS-40FSG-19 19025GPI-1, fabricat de SHENZHEN HONOR ELECTRONIC sau Tip ADS-40FSG-19 19025GPCU-1, fabricat de SHENZHEN HONOR ELECTRONIC sau Tip ADS-40FSG-19 19025GPB-2, fabricat de SHENZHEN HONOR ELECTRONIC sau Tip LCAP21, fabricat de LIEN CHANG ELECTRONIC ENTERPRISE sau Tip LCAP26-A, fabricat de LIEN CHANG ELECTRONIC ENTERPRISE sau Tip LCAP26-E, fabricat de LIEN CHANG ELECTRONIC ENTERPRISE sau Tip LCAP26-I, fabricat de LIEN CHANG ELECTRONIC ENTERPRISE sau Tip LCAP26-B, fabricat de LIEN CHANG ELECTRONIC ENTERPRISE sau Tip PSAB-L203A, fabricat de LG Innotek Co.,Ltd sau Tip PSAB-L202B, fabricat de LG Innotek Co.,Ltd sau Tip PSAB-L202C, fabricat de LG Innotek Co.,Ltd sau Tip PSAB-L202D, fabricat de LG Innotek Co.,Ltd Capacitate : 19 V --- 1,3 A	
Dimensiuni (Lățime x Înălțime x Adâncime)	Cu suport	46,3 cm x 38,8 cm x 17,8 cm
	Fără suport	46,3 cm x 28,7 cm x 6,0 cm
Greutate	2,2 kg	
Interval de înclinare	De la -3° până la 20°	
Condiții de mediu	Temperatură de funcționare Umiditate de funcționare	De la 10 °C la 35 °C De la 10 % la 80 %
	Temperatură de depozitare Umiditate de depozitare	De la -20 °C la 60 °C De la 5 % la 90 % fără condens
Bază suport	Atașat ( ), Detașat (O)	
Cablu de alimentare	Tip priză de perete	

Specificațiile produsului prezentate mai sus pot fi modificate fără notificare prealabilă datorită realizării de upgrade pentru funcțiile produsului.

\* Consumul de energie poate fi diferit în funcție de regimul de funcționare și de setarea monitorului.

\* Consumul de energie în regim de funcționare activ (mod On) se măsoară cu test ENERGY STAR® standard.

\* ENERGY STAR® este marcă comercială înregistrată în SUA și aparține Agenției de Protecția Mediului din Statele Unite.

# SPECIFICAȚII

## 20M45D

Afișaj	Tip ecran	LCD TFT cu matrice activă plat de 49,5 cm (19,5 inch) Înveliș anti-reflex Dimensiunea diagonalei vizibile: 49,5 cm
	Pas pixeli	0,2712 mm x 0,2626 mm (Pas pixeli)
Intrare sincronizare	Frecvență orizontală	30 kHz până la 83 kHz (Automat)
	Frecvență verticală	56Hz până la 75Hz (D-SUB, DVI-D)
	Format intrare	Sincronizare separată Digital
Intrare video	Intrare semnal	Conector D-SUB cu 15 pini/Conector DVI-D (Digital)
	Format intrare	RGB Analogic (0,7 Vp-p/ 75 ohmi), Digital
Rezoluție	Maximă	D-SUB (Analogic): 1600 x 900 la 60 Hz DVI (Digital): 1600 x 900 la 60 Hz
	Recomandat	VESA 1600 x 900 la 60 Hz
Plug & Play	DDC 2B (Analogic, Digital)	
Consum de energie	Mod pornit: 16 W (ENERGY STAR® standard) * Mod repaus ≤ 0,3 W Mod Oprit ≤ 0,3 W	
Intrare alimentare	19 V --- 1,2 A	
Transformator c.a.-c.c.	Tip ADS-40SG-19-3 19025G, fabricat de SHENZHEN HONOR ELECTRONIC sau Tip ADS-40FSG-19 19025GPG-1, fabricat de SHENZHEN HONOR ELECTRONIC sau Tip ADS-40FSG-19 19025GPBR-1, fabricat de SHENZHEN HONOR ELECTRONIC sau Tip ADS-40FSG-19 19025GPI-1, fabricat de SHENZHEN HONOR ELECTRONIC sau Tip ADS-40FSG-19 19025GPCU-1, fabricat de SHENZHEN HONOR ELECTRONIC sau Tip ADS-40FSG-19 19025GPB-2, fabricat de SHENZHEN HONOR ELECTRONIC sau Tip LCAP21, fabricat de LIEN CHANG ELECTRONIC ENTERPRISE sau Tip LCAP26-A, fabricat de LIEN CHANG ELECTRONIC ENTERPRISE sau Tip LCAP26-E, fabricat de LIEN CHANG ELECTRONIC ENTERPRISE sau Tip LCAP26-I, fabricat de LIEN CHANG ELECTRONIC ENTERPRISE sau Tip LCAP26-B, fabricat de LIEN CHANG ELECTRONIC ENTERPRISE sau Tip PSAB-L203A, fabricat de LG Innotek Co.,Ltd sau Tip PSAB-L202B, fabricat de LG Innotek Co.,Ltd sau Tip PSAB-L202C, fabricat de LG Innotek Co.,Ltd sau Tip PSAB-L202D, fabricat de LG Innotek Co.,Ltd	
	Capacitate : 19 V --- 1,3 A	
Dimensiuni (Lățime x Înălțime x Adâncime)	Cu suport	46,3 cm x 38,8 cm x 17,8 cm
	Fără suport	46,3 cm x 28,7 cm x 6,0 cm
Greutate	2,2 kg	
Interval de înclinare	De la -3° până la 20°	
Condiții de mediu	Temperatură de funcționare Umiditate de funcționare	De la 10 °C la 35 °C De la 10 % la 80 %
	Temperatură de depozitare Umiditate de depozitare	De la -20 °C la 60 °C De la 5 % la 90 % fără condens
Bază suport	Atașat ( ), Detașat (O)	
Cablu de alimentare	Tip priză de perete	

Specificațiile produsului prezentate mai sus pot fi modificate fără notificare prealabilă datorită realizării de upgrade pentru funcțiile produsului.

\* Consumul de energie poate fi diferit în funcție de regimul de funcționare și de setarea monitorului.

\* Consumul de energie în regim de funcționare activ (mod On) se măsoară cu test ENERGY STAR® standard.

\* ENERGY STAR® este marcă comercială înregistrată în SUA și aparține Agenției de Protecția Mediului din Statele Unite.

# SPECIFICAȚII

## 22M45A

ROMÂNĂ

Afișaj	Tip ecran	LCD TFT cu matrice activă plat de 54,6 cm (21,5 inch) Înveliș anti-reflex Dimensiunea diagonalei vizibile: 54,6 cm
	Pas pixeli	0,248 mm x 0,248 mm (Pas pixeli)
Intrare sincronizare	Frecvență orizontală	30 kHz până la 83 kHz (Automat)
	Frecvență verticală	56Hz până la 75Hz (D-SUB)
	Format intrare	Sincronizare separată
Intrare video	Intrare semnal	Conector D-SUB cu 15 pini
	Format intrare	RGB Analogic (0,7 Vp-p/ 75 ohmi)
Rezoluție	Maximă	D-SUB (Analogic): 1920 x 1080 la 60 Hz
	Recomandat	VESA 1920 x 1080 la 60 Hz
Plug & Play	DDC 2B (Analogic)	
Consum de energie	Mod pornit: 21 W (ENERGY STAR® standard) * Mod repaus ≤ 0,3 W Mod Oprit ≤ 0,3 W	
Intrare alimentare	19 V --- 1,2 A	
Transformator c.a.-c.c.	Tip ADS-40SG-19-3 19025G, fabricat de SHENZHEN HONOR ELECTRONIC sau Tip ADS-40FSG-19 19025GPG-1, fabricat de SHENZHEN HONOR ELECTRONIC sau Tip ADS-40FSG-19 19025GPBR-1, fabricat de SHENZHEN HONOR ELECTRONIC sau Tip ADS-40FSG-19 19025GPI-1, fabricat de SHENZHEN HONOR ELECTRONIC sau Tip ADS-40FSG-19 19025GPCU-1, fabricat de SHENZHEN HONOR ELECTRONIC sau Tip ADS-40FSG-19 19025GPB-2, fabricat de SHENZHEN HONOR ELECTRONIC sau Tip LCAP21, fabricat de LIEN CHANG ELECTRONIC ENTERPRISE sau Tip LCAP26-A, fabricat de LIEN CHANG ELECTRONIC ENTERPRISE sau Tip LCAP26-E, fabricat de LIEN CHANG ELECTRONIC ENTERPRISE sau Tip LCAP26-I, fabricat de LIEN CHANG ELECTRONIC ENTERPRISE sau Tip LCAP26-B, fabricat de LIEN CHANG ELECTRONIC ENTERPRISE sau Tip PSAB-L203A, fabricat de LG Innotek Co.,Ltd sau Tip PSAB-L202B, fabricat de LG Innotek Co.,Ltd sau Tip PSAB-L202C, fabricat de LG Innotek Co.,Ltd sau Tip PSAB-L202D, fabricat de LG Innotek Co.,Ltd	
	Capacitate : 19 V --- 1,3 A	
Dimensiuni (Lățime x Înălțime x Adâncime)	Cu suport	50,8 cm x 41,7 cm x 18,8 cm
	Fără suport	50,8 cm x 31,6 cm x 6,0 cm
Greutate	2,6 kg	
Interval de înclinare	De la -3° până la 20°	
Condiții de mediu	Temperatură de funcționare Umiditate de funcționare	De la 10 °C la 35 °C De la 10 % la 80 %
	Temperatură de depozitare Umiditate de depozitare	De la -20 °C la 60 °C De la 5 % la 90 % fără condens
Bază suport	Atașat ( ), Detașat (O)	
Cablu de alimentare	Tip priză de perete	

Specificațiile produsului prezentate mai sus pot fi modificate fără notificare prealabilă datorită realizării de upgrade pentru funcțiile produsului.

\* Consumul de energie poate fi diferit în funcție de regimul de funcționare și de setarea monitorului.

\* Consumul de energie în regim de funcționare activ (mod On) se măsoară cu test ENERGY STAR® standard.

\* ENERGY STAR® este marcă comercială înregistrată în SUA și aparține Agenției de Protecția Mediului din Statele Unite.

# SPECIFICAȚII

## 22M45D

Afîșaj	Tip ecran	LCD TFT cu matrice activă plat de 54,6 cm (21,5 inch) Înveliș anti-reflex Dimensiunea diagonalei vizibile: 54,6 cm
	Pas pixeli	0,247 mm x 0,247 mm (Pas pixeli)
Intrare sincronizare	Frecvență orizontală	30 kHz până la 83 kHz (Automat)
	Frecvență verticală	56Hz până la 75Hz (D-SUB, DVI-D)
	Format intrare	Sincronizare separată Digital
Intrare video	Intrare semnal	Conector D-SUB cu 15 pini/Conector DVI-D (Digital)
	Format intrare	RGB Analogic (0,7 Vp-p/ 75 ohmi), Digital
Rezoluție	Maximă	D-SUB (Analogic): 1920 x 1080 la 60 Hz DVI (Digital): 1920 x 1080 la 60 Hz
	Recomandat	VESA 1920 x 1080 la 60 Hz
Plug & Play	DDC 2B (Analogic, Digital)	
Consum de energie	Mod pornit: 21 W (ENERGY STAR® standard) * Mod repaus ≤ 0,3 W Mod Oprit ≤ 0,3 W	
Intrare alimentare	19 V --- 1,2 A	
Transformator c.a.-c.c.	Tip ADS-40SG-19-3 19025G, fabricat de SHENZHEN HONOR ELECTRONIC sau Tip ADS-40FSG-19 19025GPG-1, fabricat de SHENZHEN HONOR ELECTRONIC sau Tip ADS-40FSG-19 19025GPBR-1, fabricat de SHENZHEN HONOR ELECTRONIC sau Tip ADS-40FSG-19 19025GPI-1, fabricat de SHENZHEN HONOR ELECTRONIC sau Tip ADS-40FSG-19 19025GPCU-1, fabricat de SHENZHEN HONOR ELECTRONIC sau Tip ADS-40FSG-19 19025GPB-2, fabricat de SHENZHEN HONOR ELECTRONIC sau Tip LCAP21, fabricat de LIEN CHANG ELECTRONIC ENTERPRISE sau Tip LCAP26-A, fabricat de LIEN CHANG ELECTRONIC ENTERPRISE sau Tip LCAP26-E, fabricat de LIEN CHANG ELECTRONIC ENTERPRISE sau Tip LCAP26-I, fabricat de LIEN CHANG ELECTRONIC ENTERPRISE sau Tip LCAP26-B, fabricat de LIEN CHANG ELECTRONIC ENTERPRISE sau Tip PSAB-L203A, fabricat de LG Innotek Co.,Ltd sau Tip PSAB-L202B, fabricat de LG Innotek Co.,Ltd sau Tip PSAB-L202C, fabricat de LG Innotek Co.,Ltd sau Tip PSAB-L202D, fabricat de LG Innotek Co.,Ltd	
	Capacitate : 19 V --- 1,3 A	
Dimensiuni (Lățime x Înălțime x Adâncime)	Cu suport	50,8 cm x 41,7 cm x 18,8 cm
	Fără suport	50,8 cm x 31,6 cm x 6,0 cm
Greutate	2,6 kg	
Interval de înclinare	De la -3° până la 20°	
Condiții de mediu	Temperatură de funcționare Umiditate de funcționare	De la 10 °C la 35 °C De la 10 % la 80 %
	Temperatură de depozitare Umiditate de depozitare	De la -20 °C la 60 °C De la 5 % la 90 % fără condens
Bază suport	Atașat ( ), Detașat (O)	
Cablu de alimentare	Tip priză de perete	

Specificațiile produsului prezentate mai sus pot fi modificate fără notificare prealabilă datorită realizării de upgrade pentru funcțiile produsului.

\* Consumul de energie poate fi diferit în funcție de regimul de funcționare și de setarea monitorului.

\* Consumul de energie în regim de funcționare activ (mod On) se măsoară cu test ENERGY STAR® standard.

\* ENERGY STAR® este marcă comercială înregistrată în SUA și aparține Agenției de Protecția Mediului din Statele Unite.

# SPECIFICAȚII

## 23M45D

Afișaj	Tip ecran	LCD TFT cu matrice activă plat de 58,4 cm (23 inch) Înveliș anti-reflex Dimensiunea diagonalei vizibile: 58,4 cm
	Pas pixeli	0,265 mm x 0,265 mm (Pas pixeli)
Intrare sincronizare	Frecvență orizontală	30 kHz până la 83 kHz (Automat)
	Frecvență verticală	56Hz până la 75Hz (D-SUB, DVI-D)
	Format intrare	Sincronizare separată Digital
Intrare video	Intrare semnal	Conector D-SUB cu 15 pini/Conector DVI-D (Digital)
	Format intrare	RGB Analogic (0,7 Vp-p/ 75 ohmi), Digital
Rezoluție	Maximă	D-SUB (Analogic): 1920 x 1080 la 60 Hz DVI (Digital): 1920 x 1080 la 60 Hz
	Recomandat	VESA 1920 x 1080 la 60 Hz
Plug & Play	DDC 2B (Analogic, Digital)	
Consum de energie	Mod pornit: 21 W (ENERGY STAR® standard) * Mod repaus ≤ 0,3 W Mod Oprit ≤ 0,3 W	
Intrare alimentare	19 V --- 1,3 A	
Transformator c.a.-c.c.	Tip ADS-40SG-19-3 19025G, fabricat de SHENZHEN HONOR ELECTRONIC sau Tip ADS-40FSG-19 19025GPG-1, fabricat de SHENZHEN HONOR ELECTRONIC sau Tip ADS-40FSG-19 19025GPBR-1, fabricat de SHENZHEN HONOR ELECTRONIC sau Tip ADS-40FSG-19 19025GPI-1, fabricat de SHENZHEN HONOR ELECTRONIC sau Tip ADS-40FSG-19 19025GPCU-1, fabricat de SHENZHEN HONOR ELECTRONIC sau Tip ADS-40FSG-19 19025GPB-2, fabricat de SHENZHEN HONOR ELECTRONIC sau Tip LCAP21, fabricat de LIEN CHANG ELECTRONIC ENTERPRISE sau Tip LCAP26-A, fabricat de LIEN CHANG ELECTRONIC ENTERPRISE sau Tip LCAP26-E, fabricat de LIEN CHANG ELECTRONIC ENTERPRISE sau Tip LCAP26-I, fabricat de LIEN CHANG ELECTRONIC ENTERPRISE sau Tip LCAP26-B, fabricat de LIEN CHANG ELECTRONIC ENTERPRISE sau Tip PSAB-L203A, fabricat de LG Innotek Co.,Ltd sau Tip PSAB-L202B, fabricat de LG Innotek Co.,Ltd sau Tip PSAB-L202C, fabricat de LG Innotek Co.,Ltd sau Tip PSAB-L202D, fabricat de LG Innotek Co.,Ltd Capacitate : 19 V --- 1,3 A	
Dimensiuni (Lățime x Înălțime x Adâncime)	Cu suport	54,4 cm x 40,6 cm x 18,8 cm
	Fără suport	54,4 cm x 33,2 cm x 5,5 cm
Greutate	2,9 kg	
Interval de înclinare	De la -3° până la 20°	
Condiții de mediu	Temperatură de funcționare Umiditate de funcționare	De la 10 °C la 35 °C De la 10 % la 80 %
	Temperatură de depozitare Umiditate de depozitare	De la -20 °C la 60 °C De la 5 % la 90 % fără condens
Bază suport	Atașat ( ), Detașat (O)	
Cablu de alimentare	Tip priză de perete	

Specificațiile produsului prezentate mai sus pot fi modificate fără notificare prealabilă datorită realizării de upgrade pentru funcțiile produsului.

\* Consumul de energie poate fi diferit în funcție de regimul de funcționare și de setarea monitorului.

\* Consumul de energie în regim de funcționare activ (mod On) se măsoară cu test ENERGY STAR® standard.

\* ENERGY STAR® este marcă comercială înregistrată în SUA și aparține Agenției de Protecția Mediului din Statele Unite.

# SPECIFICAȚII

## 24M45D

Afisaj	Tip ecran	LCD TFT cu matrice activă plat de 60,0 cm (23,6 inch) Înveliș anti-reflex Dimensiunea diagonalei vizibile: 60,0 cm
	Pas pixeli	0,272 mm x 0,272 mm (Pas pixeli)
Intrare sincronizare	Frecvență orizontală	30 kHz până la 83 kHz (Automat)
	Frecvență verticală	56Hz până la 75Hz (D-SUB, DVI-D)
	Format intrare	Sincronizare separată Digital
Intrare video	Intrare semnal	Conector D-SUB cu 15 pini/Conector DVI-D (Digital)
	Format intrare	RGB Analogic (0,7 Vp-p/ 75 ohmi), Digital
Rezoluție	Maximă	D-SUB (Analogic): 1920 x 1080 la 60 Hz DVI (Digital): 1920 x 1080 la 60 Hz
	Recomandat	VESA 1920 x 1080 la 60 Hz
Plug & Play	DDC 2B (Analogic, Digital)	
Consum de energie	Mod pornit: 21 W (ENERGY STAR® standard) * Mod repaus ≤ 0,3 W Mod Oprit ≤ 0,3 W	
Intrare alimentare	19 V --- 1,3 A	
Transformator c.a.-c.c.	Tip ADS-40SG-19-3 19025G, fabricat de SHENZHEN HONOR ELECTRONIC sau Tip ADS-40FSG-19 19025GPG-1, fabricat de SHENZHEN HONOR ELECTRONIC sau Tip ADS-40FSG-19 19025GPBR-1, fabricat de SHENZHEN HONOR ELECTRONIC sau Tip ADS-40FSG-19 19025GPI-1, fabricat de SHENZHEN HONOR ELECTRONIC sau Tip ADS-40FSG-19 19025GPCU-1, fabricat de SHENZHEN HONOR ELECTRONIC sau Tip ADS-40FSG-19 19025GPB-2, fabricat de SHENZHEN HONOR ELECTRONIC sau Tip LCAP21, fabricat de LIEN CHANG ELECTRONIC ENTERPRISE sau Tip LCAP26-A, fabricat de LIEN CHANG ELECTRONIC ENTERPRISE sau Tip LCAP26-E, fabricat de LIEN CHANG ELECTRONIC ENTERPRISE sau Tip LCAP26-I, fabricat de LIEN CHANG ELECTRONIC ENTERPRISE sau Tip LCAP26-B, fabricat de LIEN CHANG ELECTRONIC ENTERPRISE sau Tip PSAB-L203A, fabricat de LG Innotek Co.,Ltd sau Tip PSAB-L202B, fabricat de LG Innotek Co.,Ltd sau Tip PSAB-L202C, fabricat de LG Innotek Co.,Ltd sau Tip PSAB-L202D, fabricat de LG Innotek Co.,Ltd	
	Capacitate : 19 V --- 1,3 A	
Dimensiuni (Lățime x Înălțime x Adâncime)	Cu suport	55,6 cm x 44,5 cm x 18,8 cm
	Fără suport	55,6 cm x 34,4 cm x 5,9 cm
Greutate	3,0 kg	
Interval de înclinare	De la -3° până la 20°	
Condiții de mediu	Temperatură de funcționare Umiditate de funcționare	De la 10 °C la 35 °C De la 10 % la 80 %
	Temperatură de depozitare Umiditate de depozitare	De la -20 °C la 60 °C De la 5 % la 90 % fără condens
Bază suport	Ațașat ( ), Detașat (O)	
Cablu de alimentare	Tip priză de perete	

Specificațiile produsului prezentate mai sus pot fi modificate fără notificare prealabilă datorită realizării de upgrade pentru funcțiile produsului.

\* Consumul de energie poate fi diferit în funcție de regimul de funcționare și de setarea monitorului.

\* Consumul de energie în regim de funcționare activ (mod On) se măsoară cu test ENERGY STAR® standard.

\* ENERGY STAR® este marcă comercială înregistrată în SUA și aparține Agenției de Protecția Mediului din Statele Unite.

## Moduri presetare (Rezoluție)

### 19M45A/19M45D

Moduri de afișare (Rezoluție)	Frecvență orizontală (kHz)	Frecvență verticală (Hz)	Polaritate (H/V)	
720 x 400	31,468	70	-/+	
640 x 480	31,469	60	-/-	
640 x 480	37,500	75	-/-	
800 x 600	37,879	60	+/+	
800 x 600	46,875	75	+/+	
832 x 624	49,725	75	-/-	
1024 x 768	48,363	60	-/-	
1366 x 768	47,712	60	+/+	Mod recomandat

### 20M45A/20M45D

Moduri de afișare (Rezoluție)	Frecvență orizontală (kHz)	Frecvență verticală (Hz)	Polaritate (H/V)	
720 x 400	31,468	70	-/+	
640 x 480	31,469	60	-/-	
640 x 480	37,500	75	-/-	
800 x 600	37,879	60	+/+	
800 x 600	46,875	75	+/+	
1024 x 768	48,363	60	-/-	
1024 x 768	60,023	75	+/+	
1152 x 864	67,500	75	+/+	
1600 x 900	60,000	60	+/+	Mod recomandat

### 22M45A/22M45D/23M45D/24M45D

Moduri de afișare (Rezoluție)	Frecvență orizontală (kHz)	Frecvență verticală (Hz)	Polaritate (H/V)	
720 x 400	31,468	70	-/+	
640 x 480	31,469	60	-/-	
640 x 480	37,500	75	-/-	
800 x 600	37,879	60	+/+	
800 x 600	46,875	75	+/+	
1024 x 768	48,363	60	-/-	
1024 x 768	60,023	75	+/+	
1152 x 864	67,500	75	+/+	
1280 x 1024	63,981	60	+/+	
1280 x 1024	79,976	75	+/+	
1680 x 1050	65,290	60	-/+	
1920 x 1080	67,500	60	+/+	Mod recomandat



## Indicator

Mod	Culoare LED
Mod pornit	Alb (Doar 15 secunde)
Mod repaus	Alb intermitent
Mod oprit	Oprit

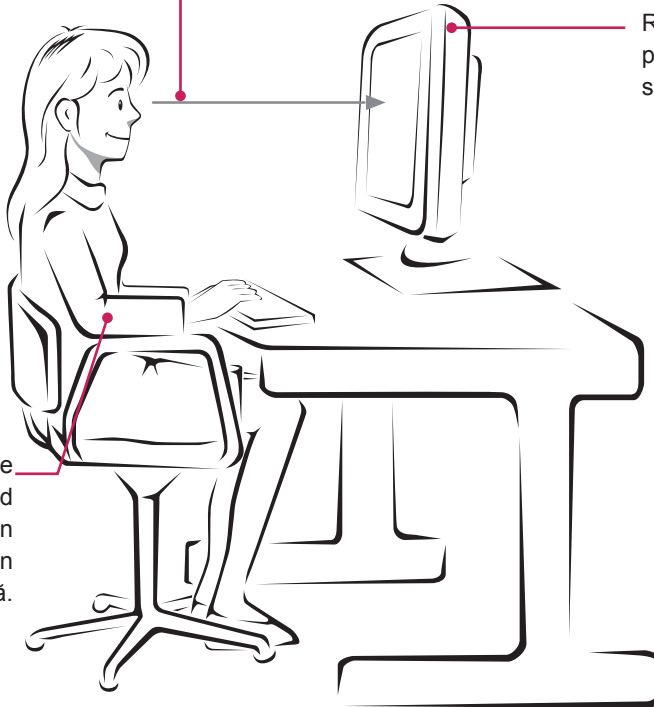
## POZIȚIA ADECVATĂ A CORPULUI

### Poziția adecvată a corpului pentru utilizarea monitorului.

Reglați monitorul și corectați poziția corpului pentru a putea viziona imagini la unghiul de vizionare optim.

Reglați poziția monitorului pentru a evita ca acesta să reflecte lumina.

Așezați palmele pe tastatură, ținând brațele îndoite din coate și orizontal în afară.





#### Declaration of Conformity

Trade Name: LG

Model : 19M45AA,19M45DA,20M45ASA,  
20M45DSA,22M45AA,22M45DA,  
23M45DA,24M45DA

Responsible Party: LG Electronics Inc.

Address : 1000 Sylvan Ave. Englewood Cliffs  
NJ 07632 U.S.A

TEL: 201-266-2534

\*above information is only for USA FCC Regulatory

Asigurați-vă că citiți Precauțiile de siguranță înainte de a utiliza produsul.

Păstrați Manualul de utilizare (CD-ul) într-un loc accesibil pentru consultare ulterioară.

Modelul și numărul de serie al MONITORULUI sunt localizate pe partea din spate și laterală a MONITORULUI. Înregistrați-l mai jos dacă aveți vreodată nevoie de service.

MODEL \_\_\_\_\_

SERIE \_\_\_\_\_

ENERGY STAR is a set of power-saving guidelines issued by the U.S.Environmental Protection Agency(EPA).



As an ENERGY STAR Partner LGE U. S. A.,Inc. has determined that this product meets the ENERGY STAR guidelines for energy efficiency.