

MANUAL DEL USUARIO

Seguridad y Referencias

Pantalla

Antes de utilizar el equipo, lea este manual con atención y consérvelo para consultarlo cuando lo necesite.



www.lg.com

Copyright © 2023 LG Electronics Inc.
Reservados todos los derechos.

1 ¡Advertencia! Instrucciones de seguridad

2 Preparación

- Detalles para la instalación

3 Inicio del producto

- Encendido del producto

4 Uso del mando a distancia

- Uso del mando a distancia
- Conectar dispositivos inteligentes con etiquetado NFC

5 Conexiones

6 Solución de problemas

7 Especificaciones

- Información del aviso de software de código abierto
- Licencias

Antes de leer este manual

- El manual de usuario de este producto tiene dos partes: el manual del usuario y la guía del usuario. El manual del usuario explica los pasos para instalar el producto adquirido, y la guía del usuario electrónica muestra cómo usar las distintas características del producto.



Manual del usuario

El manual del usuario contiene instrucciones de seguridad que deben seguirse al usar el producto. También explica cómo conectar un dispositivo externo al producto y cómo usar el mando a distancia. Para obtener más información sobre los componentes y las instrucciones de instalación, consulte la guía que se suministra aparte con el producto.

Guía del usuario

La guía del usuario electrónica almacenada en el producto ofrece más información sobre cómo usar las distintas funciones.

En el mando a distancia, seleccione el menú según se muestra a continuación.

- Para abrir la GUÍA DEL USUARIO  →  → [Soporte] → [Guía del usuario]

Compra por separado

- El cable para conectar dispositivos externos se debe comprar por separado.

✓ Nota

- LG Electronics no se hace responsable de fallos en el producto o lesiones provocadas por el uso de productos de imitación no originales.
- Los componentes y accesorios del producto están sujetos a cambios sin previo aviso en las mejoras de rendimiento. El nombre de modelo o su diseño pueden cambiar en función de las circunstancias o las políticas del fabricante.
- Las imágenes que aparecen en este manual pueden ser diferentes de los elementos y el producto reales.


1 ¡Advertencia! Instrucciones de seguridad




PRECAUCIÓN
RIESGO DE DESCARGA ELÉCTRICA,
NO ABRIR



PRECAUCIÓN : PARA REDUCIR EL RIESGO DE DESCARGA ELÉCTRICA, NO quite la tapa (ni la parte posterior). En el interior no hay piezas utilizables para el usuario. Póngase en contacto con personal de servicio cualificado.

 Este símbolo tiene como objetivo alertar al usuario de la presencia de un "voltaje peligroso" sin aislamiento dentro de la carcasa del producto, que puede tener la suficiente potencia como para constituir un riesgo de descarga eléctrica para las personas.

 Este símbolo tiene como objetivo alertar al usuario de la presencia de importantes instrucciones de mantenimiento y funcionamiento en la documentación que acompaña al producto.

ADVERTENCIA : PARA REDUCIR EL RIESGO DE INCENDIO Y DESCARGA ELÉCTRICA, NO exponga el producto a la lluvia o a la humedad.

- PARA EVITAR INCENDIOS, MANTENGA LAS VELAS U OTROS OBJETOS CON LLAMA EXPUESTA ALEJADOS DE ESTE PRODUCTO EN TODO MOMENTO.

- **No coloque el producto ni el mando a distancia en los siguientes entornos:**

- Mantenga el producto lejos de los rayos directos del sol.
- Un área con mucha humedad, como un cuarto de baño.
- Cerca de cualquier fuente de calor, como hornos u otros dispositivos que emitan calor.
- Cerca de la encimera de la cocina o de un humidificador, donde puede estar expuesta a vapor o aceite.
- Un área expuesta a la lluvia o al viento.
- El aparato no debe quedar expuesto a goteras o salpicaduras. Tampoco deberá colocar encima objetos con contenido líquido, como floreros, copas, etc. (por ejemplo, encima de estanterías).
- No coloque el producto cerca de objetos inflamables como gasolina o velas ni lo exponga directamente al aire acondicionado.
- No lo instale en lugares con un exceso de polvo.
- En muebles altos o sin fijar, como estanterías o librerías.

Si lo hace, podría producirse un incendio, una descarga eléctrica, combustión/explosión, mal funcionamiento o deformación del producto.

- **Ventilación**

- Instale el producto en un lugar que disponga de una ventilación apropiada. No lo instale en un espacio cerrado, como una balda de un mueble de estanterías.
- No instale el producto en una alfombra o un cojín.
- No bloquee o cubra el producto con un paño u otro material mientras la unidad está enchufada.

- Tenga cuidado de no tocar las aberturas de ventilación. Si el producto está encendido durante un período de tiempo prolongado, las aberturas de ventilación pueden calentarse.
- Proteja el cable de alimentación de un mal uso físico o mecánico: no lo retuerza, doble, ni camine sobre él y evite que se quede atascado en una puerta. Preste especial atención a los enchufes, las tomas de pared y el punto de salida del cable en el dispositivo.
- No cambie de lugar el producto mientras el cable de alimentación se encuentra conectado.
- No utilice un cable de alimentación suelto o dañado.
- No tire directamente del cable de alimentación para desconectar la pantalla. Asegúrese de tirar del enchufe y no del cable al desenchufar el producto.
- No conecte demasiados dispositivos a la misma toma de alimentación de CA, ya que esto podría dar lugar a un incendio o una descarga eléctrica.

- **Desconexión del dispositivo de la alimentación principal**

- El enchufe de alimentación es el dispositivo de desconexión. En caso de emergencia, el enchufe de alimentación debe permanecer fácilmente accesible.
- No permita que los niños se suban ni se agarren al producto. De lo contrario, el producto podría caerse y ocasionarse daños personales.
- **Conexión a tierra** (Excepto para dispositivos sin toma a tierra.)
 - El producto con enchufe de CA con toma a tierra de tres clavijas debe estar conectado a una salida de CA con toma a tierra de tres clavijas. Asegúrese de conectar el cable de conexión a tierra para evitar una posible descarga eléctrica.
- No toque este aparato o la antena durante una tormenta eléctrica. Podría electrocutarse.
- Asegúrese de que el cable de alimentación esté conectado de forma segura al producto y al enchufe de pared o, de lo contrario, el enchufe y la toma de corriente pueden resultar dañados y, en casos extremos, se puede producir un incendio.
- No inserte objetos metálicos o inflamables dentro del producto. Si se cae un objeto extraño dentro del producto, desconecte el cable de alimentación y comuníquese con el departamento de atención al cliente.
- No toque el extremo del cable de alimentación mientras se encuentra conectado. Podría electrocutarse.

- **En cualquiera de las siguientes circunstancias, desconecte el producto de inmediato y comuníquese con el servicio de atención al cliente correspondiente.**

- Se ha dañado el producto.
 - Si se introduce agua u otra sustancia dentro del producto (como un adaptador de CA, cable de alimentación o el producto).
 - Si huele humo o algún otro olor que provenga del producto.
 - Cuando haya tormentas eléctricas o no se utilice por periodos de tiempo prolongados.
- Aun cuando el producto se apague mediante el control remoto o el botón, la fuente de alimentación de CA está conectada a la unidad si no está desconectada del enchufe.
- No utilice equipos eléctricos de alto voltaje cerca del producto (por ejemplo, un sistema de control eléctrico de insectos). Esto podría provocar un funcionamiento incorrecto.
 - No intente modificar este producto de ninguna manera sin la autorización escrita de LG Electronics. Podría producirse un incendio accidental o una descarga eléctrica. Comuníquese con el servicio de atención al cliente correspondiente si necesita repararlo o necesita soporte técnico. La modificación no autorizada podría anular el derecho del usuario a operar este producto.
 - Utilice solo anexos/accesorios aprobados por LG Electronics. De lo contrario, podría producirse un incendio, una descarga eléctrica, mal funcionamiento o daño al producto.
 - No desmonte nunca el adaptador de CA ni el cable de alimentación. Esto podría provocar incendios o descargas eléctricas.
 - Manipule el adaptador con cuidado para evitar que se caiga o se golpee. Cualquier impacto podría dañar el adaptador.
 - Para reducir el riesgo de incendio o descarga eléctrica, no toque el producto con las manos húmedas. Si las clavijas del cable de alimentación están húmedas o cubiertas de polvo, séquelas por completo o quíteles el polvo.
 - Asegúrese de que el dispositivo esté instalado cerca de la toma de pared conectada y que la toma sea de fácil acceso.

• **Baterías**

- Almacene los accesorios (batería, etc.) en un lugar seguro fuera del alcance de los niños.
- No provoque un cortocircuito, desmonte o permita que las baterías se recalienten. No arroje las baterías en el fuego. Evite exponer las pilas a altas temperaturas.
- Precaución: Riesgo de incendio o explosión si la batería se cambia por otra de un tipo incorrecto.
- No guarde o transporte el producto a presiones de menos de 11,6 kPa y a altitudes de más de 15.000 m.

• **Traslados**

- Cuando lo traslade, compruebe que el producto está apagado y que ha desconectado todos los cables. Debido a su tamaño, podrían ser necesarias 2 o más personas para transportar el producto. No presione ni coloque objetos pesados en el panel frontal del producto. Si lo hace, esto podría dañar el producto, provocar un incendio o una lesión.

- Mantenga el material antihumedad del paquete y el embalaje de vinilo fuera del alcance de los niños.
- No deje que el producto sufra impactos o que caigan objetos dentro de él y no deje caer nada sobre la pantalla.
- No presione con fuerza en el panel con la mano o con un objeto afilado, como una uña, un lápiz o un bolígrafo, ni haga rayas sobre él. Esto puede dañar la pantalla.

• **Limpieza**

- Cuando lo limpie, desconecte el cable de alimentación y límpielo suavemente con un paño suave/seco. No rocíe agua u otros líquidos directamente sobre el producto. Nunca utilice limpiacristales, ambientadores, insecticidas, lubricantes, ceras (para coche, industriales), limpiadores abrasivos, disolventes, benceno, alcohol, etc., ya que pueden dañar el producto y el panel. Si lo hace, esto podría producir una descarga eléctrica o dañar el producto.
- No someta la pantalla táctil a impactos severos. Esto podría dañar los sensores táctiles (pantalla táctil).
- No someta el adaptador a golpes externos.
 - Si lo hace, puede dañar el adaptador.
- Si el tejido de la parte trasera del producto entra en contacto con una sustancia externa, límpiela inmediatamente con un palo limpio húmedo.
 - Si no se limpia inmediatamente, puede dejar manchas.

• **Precauciones al usar la batería integrada**

- Si hay una fuga de líquido de la batería, deje de usarla inmediatamente y evite el contacto con la piel y los ojos. Esto podría provocar ceguera o quemaduras. Si encuentra alguna anomalía en la pieza del cuerpo que entre en contacto con el líquido, lave la zona con suficiente agua y solicite asistencia médica.
- No deseche las baterías de forma incorrecta. Eso crea riesgo de explosiones o incendios. Las directrices de eliminación de las baterías varían según el país y la región. Deseche las baterías de forma correcta.
- No someta el producto a golpes (sobre todo la batería de litio). No lo exponga a fuego, a estufas eléctricas o a la luz solar directa. De lo contrario, podría provocar descargas eléctricas, lesiones o incendios.
- Al cargar la batería, asegúrese de que está correctamente insertada y no utilice ningún otro suministro eléctrico o circuito. Existen riesgos de daños a la batería o incendios.
- Tenga cuidado al usar la batería, ya que contiene litio. Existen riesgos de incendios o explosiones.
- Asegúrese de usar un adaptador/batería original aprobado por LG Electronics. Si no lo hace, puede acortar la vida útil del producto o provocar fallos de funcionamiento, así como sobrecalentamiento, fuego, explosiones o lesiones.
- Limpie el terminal de carga con un paño suave. Si el terminal de carga está sucio o tiene sustancias extrañas, la batería no se cargará con normalidad.
- Si la batería está completamente descargada y no se usa durante un largo período de tiempo, podría no cargarse en absoluto o su vida útil podría reducirse.
- No intente extraer la batería usted mismo.
- La batería debe ser extraída y sustituida por centros de servicio autorizados por LG u otro técnico capacitado.
- No desmonte ni cortocircuite la batería extraída.
- Procure que sus manos, pies, pelo o ropa no queden atrapados debajo del soporte y las ruedas.
- No empuje o pateee el producto.
- No coloque objetos pesados sobre el producto.
- No monte en el producto como en un patinete.
- No fuerce el producto a rotar en un ángulo que supere su límite.
- Tenga cuidado si tiene mascotas; estas podrían dañar el tejido de la parte trasera.

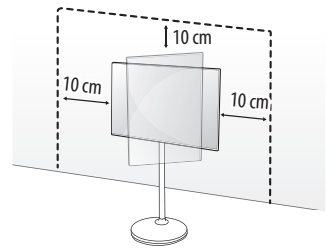
2 Preparación

Detalles para la instalación

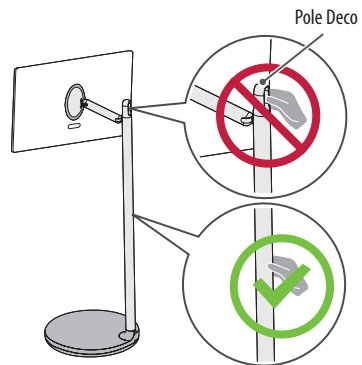
Instalación del soporte

Al instalar el soporte, mantenga una distancia a de al menos 10 cm entre el soporte y el techo y las paredes izquierda y derecha, y al menos de 10 cm entre el soporte y la pared trasera.

- Al montar o desmontar el soporte, sujete el soporte mientras aprieta o afloja los tornillos. El producto podría caerse y provocar lesiones o daños en el producto.

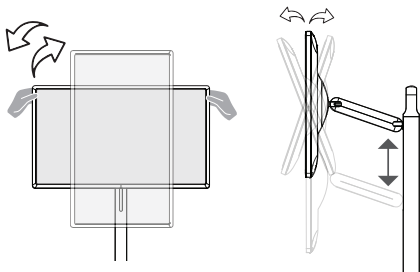


- El producto es pesado; asegúrese de que al menos dos personas trabajen juntas al desempaquetarlo o trasladarlo. No deje el producto boja abajo, colóquelo en posición vertical. El producto podría caerse y provocar lesiones o fallos en el producto.
- Procure que las manos o los dedos no queden atascados en el soporte o en la zona de ajuste de la altura. Además, si el producto se inclina demasiado, podría caerse y provocar lesiones.
- No mueva el producto sosteniendo el Pole Deco en la parte superior del soporte. Sostenga el soporte en el centro y tire de él.
 - Mover el producto sosteniéndolo por el Pole Deco puede romper el Pole Deco, dando como resultado daños en el producto y lesiones.
- No use sustancias extrañas (aceites, lubricantes, etc.) en los tornillos al montar el producto.
 - Esto puede causar daños en el producto.
- No extraiga el portacables ni los tornillos después de instalar el producto.
- Si el Pole Deco se mancha con sustancias extrañas, como cosméticos, limpie la mancha cuidadosamente con una toallita húmeda o un paño limpio.



Ajuste del ángulo y la altura

La altura y el ángulo de la pantalla se pueden ajustar para un visionado más cómodo.

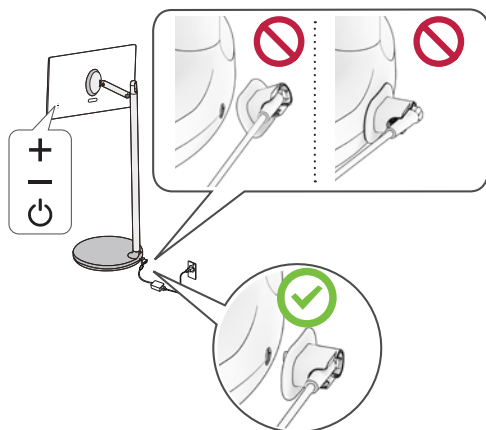


✔ Nota

- Algunas aplicaciones no son compatibles con el modo Retrato.

3 Inicio del producto

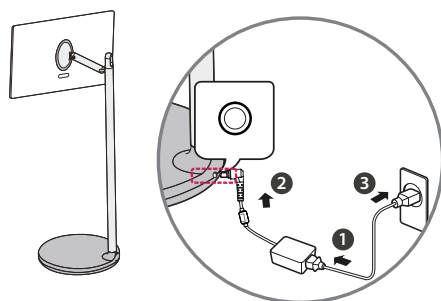
Encendido del producto



✔ Nota

- Al conectar o desconectar el terminal de carga, sostenga el enchufe del adaptador y conéctelo o desconéctelo en horizontal.
- Conecte el terminal de carga de forma que entre del todo y no lo mueva cuando esté conectado. (De hacerlo, podría provocar daños.)
- Tenga cuidado de no golpear el terminal de carga. De hacerlo, este podría romperse.

Conexión de la alimentación




- 1 Conecte la fuente de alimentación (adaptador) y el cable de alimentación.
- 2 Conecte el dispositivo de alimentación al que está conectado el cable de alimentación al puerto de carga de la parte trasera del producto.
- 3 Conecte el cable de alimentación a una toma de corriente.

Uso del botón

Pulse el botón de la parte trasera del producto para usarlo.



Permite encender y apagar el producto.

- Cuando el producto esté encendido, pulse el botón  una vez. Cuando la ventana emergente aparezca en la pantalla, desconecte el dispositivo con el botón de la ventana emergente.



Permiten ajustar el nivel de volumen.



- Cuando la pantalla se enciende por primera vez, puede tardar aproximadamente un minuto en encenderse para completar la inicialización del producto.
- Al encender el producto por primera vez, conecte primero el adaptador para que el producto se encienda correctamente.
- Antes de conectar el enchufe de alimentación del producto a la toma de pared, compruebe que ha conectado el producto al adaptador de alimentación de CA/CC.

Uso de la pantalla táctil

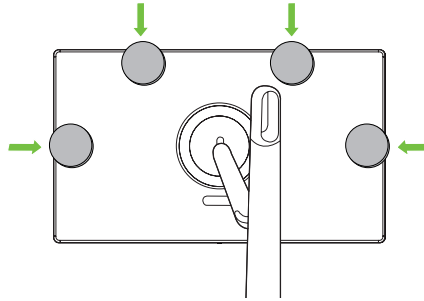
Tocar	Toque la pantalla ligeramente.
Mantener pulsado	Toque la pantalla durante 2 segundos o más.
Desplazarse	Desplácese por la pantalla hacia arriba, abajo, a la izquierda y a la derecha.
Arrastrar	Mantenga pulsado el elemento que desea mover, como una aplicación o un widget, y arrástrelo a la ubicación deseada.
Pellizcar hacia dentro/ hacia fuera	Puede hacer o reducir zoom en la aplicación colocando dos dedos en la pantalla y separándolos o acercándolos.



- Las funciones táctiles, como el zoom en la pantalla, podrían no ser compatibles, en función de la aplicación utilizada.
- Evite presionar demasiado la pantalla; en lugar de ello, toque ligeramente el elemento deseado con la punta de los dedos. Si toca la pantalla con guantes o con la punta de las uñas, esta podría no funcionar correctamente.
- Los sensores táctiles podrían no funcionar correctamente si la pantalla está húmeda.

Uso de soporte móvil

Un dispositivo móvil se puede montar mediante un soporte móvil en la posición que se muestra en la imagen de la derecha.



✔ Nota

- Al rotar la pantalla, no la rote con el soporte móvil fijado; retire el soporte móvil, rote la pantalla y vuelva a montarlo.
 - El soporte móvil se podría caer de la pantalla si esta se rota con el soporte montado.
- El ángulo del soporte móvil se puede ajustar.

Uso de la batería integrada

Este producto tiene una batería integrada en el soporte que permite el uso práctico del producto solo con la batería durante un periodo de tiempo sin necesidad de suministro eléctrico.

Indicador del nivel de la batería

El nivel restante de batería se muestra en color verde/naranja/rojo, en función de la cantidad de batería restante. El LED de la batería se ilumina en rojo durante la carga o si es necesario cargar la batería.

✔ Nota

- La batería tarda en cargarse aproximadamente 4 horas.
- La vida de la batería y el tiempo de uso tras la carga se reducen en proporción con el periodo y la duración de uso del producto.
- La carga de la batería podría no ser posible a temperaturas inferiores a 0 °C.
- Incluso cuando no está en uso, la carga restante de la batería se irá reduciendo de forma natural.
- Para alargar la vida útil de la batería, cargue la batería justo después de usarla durante un periodo de tiempo en lugar de mantenerla completamente cargada.
- Mantener el nivel de la batería al 50 % ayuda a alargar su vida útil.
- El tiempo de uso máximo después de cargar es de 3 horas.
- El tiempo de uso estándar que se muestra en este manual se basa en mediciones realizadas por LG. Por tanto, el tiempo real podría variar en función del uso.
- El tiempo de uso puede variar en función de factores como el dispositivo conectado, la temperatura de funcionamiento, el periodo de uso y la configuración del usuario.

Introducir las pilas

Para cambiar las pilas, abra la tapa del compartimento, sustitúyalas (AA de 1,5 V) haciendo coincidir los polos \oplus y \ominus de acuerdo con la etiqueta del interior del compartimento, y vuelva a colocar la tapa.



- No mezcle pilas nuevas y antiguas. De lo contrario, podrían sobrecalentarse las pilas y presentar fugas.
- De no coincidir las polaridades correctas de la batería, podría provocarse que la batería explote o que sufra fugas, lo que puede provocar incendios, lesiones personales o contaminación medioambiental.
- Este aparato utiliza baterías. Es posible que existan normas en su comunidad que exijan que elimine las baterías de forma adecuada debido a consideraciones ambientales. Comuníquese con las autoridades locales para obtener información sobre eliminación o reciclado.
- Evite la exposición de las baterías internas o dentro del producto al calor excesivo como los rayos de sol, un incendio o similar.

4 Uso del mando a distancia

Uso del mando a distancia

Las descripciones que aparecen en este manual se basan en los botones del mando a distancia. Lea este manual con detenimiento y utilice la pantalla correctamente.



Encendido/Apagado Permite encender y apagar el producto.



Botones de volumen Permite ajustar el nivel de volumen.



Silencio Permite silenciar el sonido completamente.



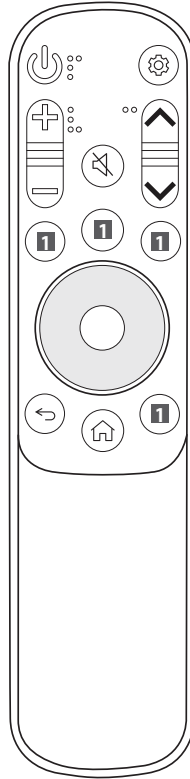
Silencio Accede al menú de [Accesibilidad].



Botones de servicios de retransmisión Permite conectar a los servicios de retransmisión de vídeo.



Atrás Permite volver al nivel anterior.



Ajustes rápidos Permite acceder a los Ajustes rápidos.



Botones de página Le permite moverse a la página anterior/siguiente.



Arriba/Abajo/Izquierda/Derecha/aceptar Le permite seleccionar funciones y hacer ajustes después de seleccionar un menú.



Inicio Muestra el menú de Inicio, como la hora actual, la meteorología, la lista de aplicaciones y la entrada externa.



Inicio Inicia las últimas aplicaciones utilizadas.

(Es posible que algunos botones y servicios no estén disponibles en función del modelo o las regiones.)




**** Para utilizar el botón, manténgalo pulsado durante más de 1 segundo.**

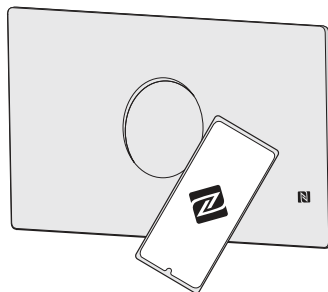
- Las funciones se pueden usar sin el mando a distancia tocando la pantalla.

Conectar dispositivos inteligentes con etiquetado NFC

Uso de la función NFC

NFC es una tecnología que utiliza la comunicación de campo cercano para permitirle enviar y recibir información cómodamente sin configuración adicional. Al acercar un dispositivo inteligente al mando a distancia con NFC habilitada, puede instalar la aplicación LG ThinQ y conectar el dispositivo al producto.

- 1 Active NFC en los ajustes del dispositivo inteligente. Para usar NFC con dispositivos Android, ajuste la opción NFC para permitir 'leer/escibir etiquetas' en los ajustes del dispositivo inteligente. La configuración de NFC puede variar en función del dispositivo.
- 2 Acerque el dispositivo inteligente a la  (NFC) del mando a distancia. La distancia requerida para el etiquetado NFC es de 1 cm aproximadamente.
- 3 Siga las instrucciones para instalar la aplicación LG ThinQ en su dispositivo inteligente.
- 4 Si reetiqueta el dispositivo inteligente con el mando a distancia, puede acceder cómodamente a varias funciones del producto conectado desde la aplicación LG ThinQ.



✔ Nota

- Esta función solo está disponible para dispositivos inteligentes compatibles con NFC.

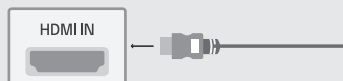
5 Conexiones

Se pueden conectar al producto otros dispositivos, por ejemplo a través de HDMI.

Al conectar con un dispositivo externo, localice y seleccione el dispositivo al que desea conectar en la pantalla de Inicio.

HDMI

- Al conectar el cable HDMI, el producto y los dispositivos externos deben estar apagados y desenchufados.



- Formato de audio HDMI admitido :
Dolby Digital / Dolby Digital Plus (32 kHz / 44,1 kHz / 48 kHz),
PCM (32 kHz / 44,1 kHz / 48 kHz / 96 kHz / 192 kHz)

✓ Nota

- Utilice un cable certificado con el logotipo HDMI.
- Si no utiliza un cable HDMI certificado, es posible que la pantalla no se muestre o que se produzca un error de conexión.
- Tipos de cable HDMI recomendados
 - Cable HDMI^{®/™} de velocidad ultra alta (3 m o menos)

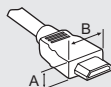
USB

Es posible que algunos concentradores USB no funcionen. Si no se detecta un dispositivo USB conectado mediante un concentrador USB, conéctelo directamente al puerto USB del producto.



✓ Nota

- Para obtener una conexión óptima, los cables HDMI y los dispositivos USB deberían tener biseles de menos de 10 mm de grosor y 18 mm de ancho. Utilice un cable de extensión compatible con USB 2.0 si el cable USB o la memoria USB no son válidos para el puerto USB de su producto.



* A ≤ 10 mm

* B ≤ 18 mm

Dispositivos externos

Los dispositivos externos disponibles son: Reproductores de Blu-ray, receptores de HD, reproductores de DVD, vídeo, sistemas de audio, dispositivos de almacenamiento por USB, ordenador portátil, dispositivos para juegos y otros dispositivos externos.

✓ Nota

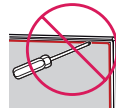
- La conexión de dispositivos externos puede variar entre distintos modelos.
- Conecte los dispositivos externos al producto independientemente del orden de los puertos del producto.
- Consulte el manual del equipo externo para obtener las instrucciones de funcionamiento.
- Si conecta una consola de juegos al producto, emplee el cable proporcionado con el dispositivo en cuestión.
- En el modo PC, puede que se genere ruido asociado a la resolución, al patrón vertical, al contraste o a la luminosidad. Si se produce ruido, cambie la salida PC a otra resolución, cambie la frecuencia de actualización o ajuste la luminosidad y el contraste del menú [Imagen] hasta que la imagen se muestre más clara.
- En el modo PC, puede que algunos ajustes de la resolución no funcionen correctamente en función de la tarjeta gráfica.

6 Solución de problemas

No se puede controlar el producto con el mando a distancia.	<ul style="list-style-type: none">• Compruebe el sensor para el mando a distancia del producto e inténtelo de nuevo.• Compruebe si hay algún obstáculo entre el producto y el sensor para el mando a distancia.• Compruebe si las pilas aún funcionan y si están bien colocadas (⊕ a ⊕, ⊖ a ⊖).
No se muestra ninguna imagen ni se produce ningún sonido.	<ul style="list-style-type: none">• Compruebe si el producto está encendido.• Compruebe si el cable de alimentación está conectado a una toma de pared.• Compruebe si hay algún problema con la toma de pared. Para ello, conecte otros productos.
El producto se apaga repentinamente.	<ul style="list-style-type: none">• Compruebe los ajustes de control de alimentación. Puede que se haya cortado el suministro eléctrico.• Verifique si la función de apagado automático está activada en la configuración de hora.• Si no hay señal cuando el producto está encendido, el producto se apagará automáticamente transcurridos 15 minutos de inactividad.• Si la batería se sobrecalienta, el producto se apagará automáticamente por seguridad.
Cuando se conecta a la PC (HDMI), no se detecta ninguna señal.	<ul style="list-style-type: none">• Encienda y apague el producto con el mando a distancia.• Vuelva a conectar el cable HDMI.• Reinicie el PC con el producto encendido.
Visualización anómala	<ul style="list-style-type: none">• Si toca el producto y está frío, podría producirse un pequeño «parpadeo» al encenderlo. Esto es normal; el producto no tiene ningún problema.• Este panel es un producto avanzado que contiene millones de píxeles. Puede que vea pequeños puntos negros o puntos de colores brillantes (rojo, azul o verde) de 1 ppm en el panel. Esto no significa que haya una avería y no afecta al rendimiento ni a la fiabilidad del producto. Este fenómeno también ocurre en productos de otros fabricantes y no está sujeto a cambios ni reembolsos.• Podría ver una luminosidad y un color diferentes en el panel según su posición de visualización (izquierda/derecha/arriba/abajo). Este fenómeno ocurre debido a las propias características del panel. No está relacionado con el rendimiento del producto y no es una avería.• Mostrar una imagen fija durante un periodo de tiempo prolongado puede provocar el marcado de imágenes. Impida que se quede una imagen fija en la pantalla del producto durante un periodo de tiempo prolongado.
Sonido generado	<ul style="list-style-type: none">• “Crujido”: El sonido que se produce cuando se ve o cuando se apaga el producto está generado por la contracción térmica del plástico debido a la temperatura y a la humedad. Este ruido es común en los productos para los que se requiere deformación térmica.• Zumbido del circuito eléctrico/panel: Un ruido de nivel bajo se genera por un circuito de conmutación de alta velocidad, el cual suministra una gran cantidad de corriente para hacer funcionar el producto. Varía según el producto. Este sonido generado no afecta al rendimiento ni a la fiabilidad del producto.



- Cuando limpie el producto, tenga cuidado de no permitir que ningún líquido ni objetos extraños se introduzcan en el hueco entre la parte superior, derecha o izquierda del panel y el panel de la guía. (En función del modelo)



- Asegúrese de escurrir cualquier exceso de agua o limpiador del paño.
- No pulverice agua ni limpiador directamente sobre la pantalla del producto.
- Compruebe que pulveriza suficiente agua o limpiador sobre el paño seco para limpiar la pantalla.

7 Especificaciones

(En función del país)

Encendido/Apagado

CC 19 V --- 4,0 A

Pilas

Tipo	Clasificación
Batería de iones de litio recargable	CC 14,8 V --- / (5000 mAh) (74 Wh)

Adaptador CA/CC

Fabricante	SHENZHEN HONOR
Modelo	ADS-110CL-19-3 190110G / ADS-120QL-19A-3 190110E
Entrada	CA 100-240 V ~ 50/60 Hz
Salida	CC 19 V --- 5,79 A 110,01 W

Especificaciones del Módulo Wireless (LGSBWAC95)

LAN inalámbrico (IEEE 802.11a/b/g/n/ac)

Rango de frecuencias	Potencia de salida (máx.)
De 2400 a 2483,5 MHz	19 dBm
De 5150 a 5725 MHz	18 dBm
De 5725 a 5850 MHz	13,5 dBm

Bluetooth

Rango de frecuencias	Potencia de salida (máx.)
De 2400 a 2483,5 MHz	9 dBm

Dado que los canales de banda pueden variar según el país, el usuario no puede cambiar ni ajustar la frecuencia de funcionamiento. Este producto está configurado para la tabla de frecuencias de su región.

Por seguridad del usuario, este dispositivo se debe instalar y utilizar con una distancia mínima de 20 cm entre el dispositivo y el cuerpo.

Especificaciones del módulo NFC

Rango de frecuencias	Potencia de salida (máx.)
13,553 ~ 13,567 MHz	-18 dBuA/m a 10 m

Condiciones del entorno

Temperatura de funcionamiento	De 0 °C a 40 °C
Humedad de funcionamiento	Menos del 80 %
Temperatura de almacenamiento	De -20 °C a 60 °C
Humedad de almacenamiento	Menos del 85 %

- Consulte la etiqueta de la parte inferior del producto para obtener información sobre la fuente de alimentación, la potencia nominal y el producto.

Información del aviso de software de código abierto

Para obtener el código fuente bajo GPL, LGPL, MPL y otras licencias de fuentes abiertas que tengan las obligaciones de revelar un código fuente, que esté contenido en este producto, y para acceder a todos los términos sobre licencia referidos, así como a los avisos sobre copyright y otros documentos relevantes, por favor, visite <https://opensource.lge.com>.

LG Electronics también le proporcionará código abierto en CD-ROM por un importe que cubre los gastos de su distribución (como el soporte, el envío y la manipulación) previa solicitud por correo electrónico a opensource@lge.com.

Esta oferta es válida para cualquier persona en posesión de esta información durante un periodo de tres años después del último envío de este producto.

Licencias

HDMI™
HIGH-DEFINITION MULTIMEDIA INTERFACE

HEVC Advance™
Covered by patents at patentlist.accessadvance.com



El número de serie y el modelo del producto están situados en la parte posterior y en un lateral del mismo. Anótelos por si alguna vez necesita asistencia.

Modelo _____

N.º de serie _____