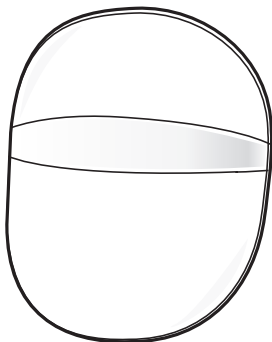




사용설명서

LG Pra.L Derma LED Mask



사용 전에 '안전을 위한 주의 사항'을 반드시 읽고 정확하게
사용하세요. 사용설명서를 읽고 난 후 사용하는 사람이 언제라도
볼 수 있는 장소에 보관하세요.
본 제품은 의료기기가 아닙니다.

모델명
BWL1V



MFL71383943

2008_Rev02

www.lge.co.kr

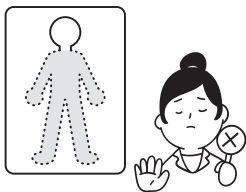
차례

1 피부안전 주의사항 3	배터리 충전하기 30
제품을 안전하게 사용하려면 . . . 3	충전하기 30
2 사용하기 전에 11	충전 상태 확인하기 32
본 기기의 고유 기능 11	배터리 상태 확인하기 33
알아두기 12	4 문제 해결하기 35
구성품 13	고장 신고 전에 확인하세요 . . . 35
각 부의 명칭 14	5 알아두기 36
3 동작하기 17	제품 규격 36
마스크 밴드 착용 가이드 (선택사항) 17	6 사용 시 주의사항 38
마스크 밴드 결합 방법 18	안전을 위한 주의사항 38
사용하기 21	7 부록 49
스킨케어 시작과 마무리 . . . 21	제품 보증서 49
스킨케어 중단하기 / 재시작하기 27	고객 서비스에 대하여 53
음성 가이드 설정 29	폐 가전제품 처리절차 53
언어 설정 29	

제품을 안전하게 사용하려면



- 지난 2개월 동안 피부관련 수술, 성형, 탈모 시술등으로 인해 피부 회복 기간중인 경우 본 기기를 사용하지 마세요. 사용 시기는 전문의와 상담 후 사용하세요.

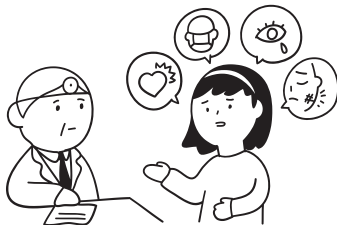


- 얼굴 전용관리기로 바디 관리 사용은 권장하지 않습니다.

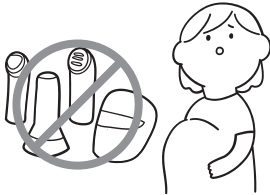


- 구강을 비롯한 점막 부위에는 사용하지 마세요. 이 장치를 귀에 직접 대지 마세요.

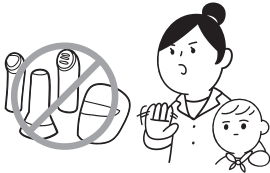
4 피부안전 주의사항



- 프라엘에 적용된 기술의 수준은 부작용이 최소화되는 수준의 약한 세기이며, 효과와 안전성을 외부 공인기관을 통해 검증하였으니 안심하고 사용하세요.
- 다만 다른 질환을 심각하게 앓고 있거나, 치료 중이라면 전문의와 상담 후 사용할 것을 권장합니다.
- 제품의 사용 여부와는 무관하게 계절의 변화 및 외부요인에 따라 일시적인 피부 상태의 변화가 있을 수 있습니다. 또한, 음주와 스트레스 등의 내부요인 역시 피부 상태 변화를 일으킬 수 있으므로, 피부 상태의 변화가 발생한 경우 사용을 중단하고 피부 상태가 정상적으로 돌아온 후 사용을 하거나, 전문의와 상담 후 사용할 것을 권장합니다.
- 본 기기 사용시 개인별 피부 상태에 따라 다양한 형태의 피부 자극이 있을 수 있습니다. 이러한 자극이 있을 경우 사용 횟수를 줄여주세요.
- 얼굴에 심한 피부염이 자주 발생하시는 분은 전문의와 상담 후 사용하시기 바랍니다.



- 임신, 생리, 수유 중인 여성은 사용을 권장하지 않습니다. (호르몬 밸런스가 불안정하여 일시적으로 피부 트러블이 심해질 수 있습니다.)

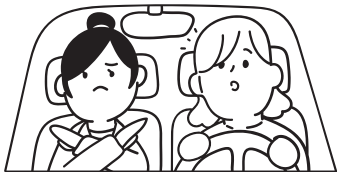


- 영유아를 포함하여 자기 의사 표시를 명확히 표현할 수 없는 사람은 사용하지 못하게 하세요.



- 햇빛 알레르기과 같은 광과민성 질환자는 사용하지 마세요.

6 피부안전 주의사항



- 본 기기를 운전, 보행 등 이동 중에 사용하지 마세요.



- 사용 중 호흡 곤란이 느껴질 시 기기를 즉시 사용을 중단하시고, 의사와 상담 후 사용하세요.



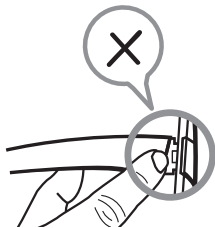
- 작동 중 LED 불빛을 직접적으로 응시하지 마세요. 지나치게 오래 불빛에 노출될 경우, 안구에 손상을 입을 수 있습니다.



- 사용 전에 본 기기가 닿는 부분의 귀금속은 제거하세요.



- 본 사용설명서에 나와 있는 내용 이외의 용도로 기기를 사용하지 마세요.



- 착용부 다리를 펼칠 때, 손 끼임이 발생되지 않도록 주의하여 사용해 주세요



Q&A

Q1 "어떤 화장품을 사용해야 하나요?"

깨끗하게 세안 후 기초화장품을 바르고 사용하세요.

아래 성분이 포함된 화장품 사용 시 효과를 감소 시킬 수 있으므로
사용에 유의해주세요

(예시 : 변성알코올, 자외선 차단제, 레티놀, 오일 성분)

Q2 “ 이 마스크를 사용할 때에 눈을 떠도
되나요? ”

사용 시 빛 유입을 막아주는 아이 쉴드(눈 보호 가이드)가 적용되어 있으나 사용자에 따라 일부 빛 유입이 발생하기도 하므로 눈을 감고 사용하시는 것을 권장합니다.

또한 마스크에 적용된 윈도우(창, 렌즈)는 사용 시 개방감과 리모컨 조작 시 편의를 위한 것으로 책, TV 시청등을 위한 것이 아닙니다.

10 피부안전 주의사항

Q3 “ 건조함이 느껴질 때 어떻게 해야 하나요? ”



- 일주일에 사용하는 빈도를 줄여 주세요.



- 제품 사용 직후 보습을 위해 크림제형 보습제 또는 마스크 팩 사용을 권장합니다.



- 약물을 복용하고 있는 경우, 피부 건조를 유발하는 약물인지 전문의와 상의 후 사용하세요.

본 기기의 고유 기능

Derma LED 효과 : RED / IR LED 복합 효능으로 최적 에너지 전달

- 피부 표면부터 속까지 전달되는 RED / IR LED 복합 파장으로 탄력 및 톤 개선에 도움을 줍니다.
- 얼굴 형상과 부위를 고려한 광원의 배치로 최적의 효과를 줍니다.

Derma LED 안전 : 눈부심을 방지하는 이중 안전 기능

- 감지 센서를 적용하여 마스크 착용 후에 동작됩니다.
- 아이 쉴드 디자인:
눈 주위에 부드럽게 밀착되어 LED 광원으로 인한 눈부심을 방지합니다.
(밀착효과는 개인차가 있을 수 있습니다.)

쉽고 간편한 사용

- 하루 9분 케어로 짧고 간편한 사용이 가능합니다.
- USB 충전 방식 적용된 무선 제품으로, 충전 중에도 사용이 가능합니다.
- 사용 중 남은 케어 시간을 3분 단위로 음성 가이드 합니다.

알아두기

본 사용설명서에 사용된 기호

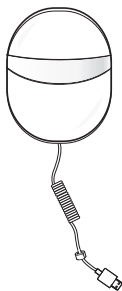
 참고

기능에 대한 참고사항을 알립니다.

 주의

위험을 끼칠 우려가 있는 사항과 조작에 대한 주의사항을 알립니다.

구성품



본 기기



컨트롤러



충전 어댑터



USB 케이블
(C 타입)



사용설명서/
간편설명서



마스크 밴드
(별크로)

※ 마스크 밴드
착용방법은
17-20 쪽을
참조하세요.

! 참고

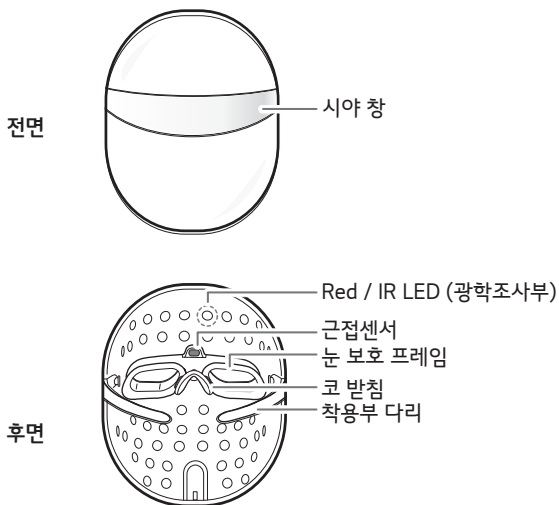


충전 거치대
(별매품)

- 충전 거치대는 가까운 서비스 센터에서 구매할 수 있습니다.

각 부의 명칭

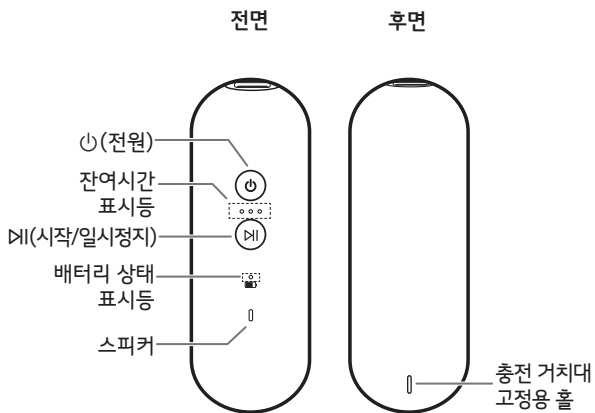
본 기기



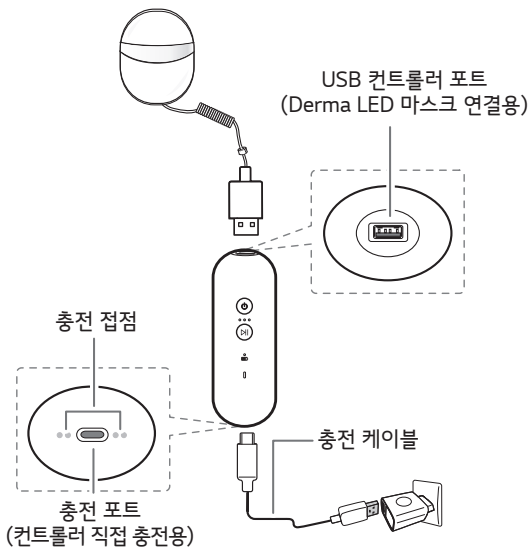
! 참고

기기와의 밀착성과 코받침 눌림에 의해 아프거나 자국이 발생할 경우, 코 받침의 간격을 알맞게 조절하여 착용해 주세요.

컨트롤러



컨트롤러



⚠ 주의

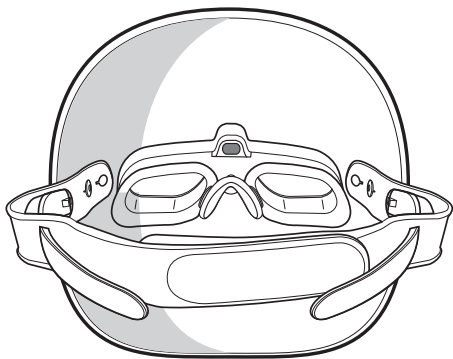
충전 케이블을 컨트롤러 상면의 USB 컨트롤러 포트에 연결하지 마세요. 불량의 원인이 될 수 있습니다.

마스크 밴드 착용 가이드 (선택사항)

착용 시 마스크가 흘러내릴 경우, 제공된 마스크 밴드를 사용하여 Derma LED 마스크를 고정하세요.

아래 그림과 같이 밴드를 마스크에 결합하세요.

결합 방법은 마스크 밴드 결합 방법 순서를 참고하세요.

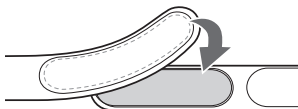


18 동작하기

마스크 밴드 결합 방법

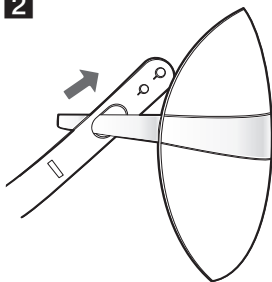
1. 착용부 다리 한 쪽씩 마스크 밴드를 결합하세요.
마스크 밴드의 착용 방법은 하기 그림을 참조하세요.

1



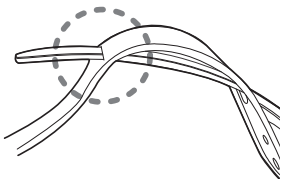
밴드를 결합하기 전,
밴크로를 먼저 부착하세요.

2



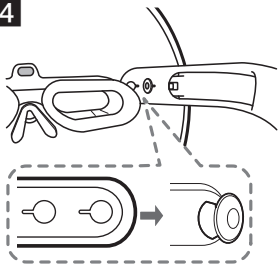
밴크로를 부착한 상태에서,
밴드 끝부분의 홀이
착용부 다리의 안쪽으로
오도록 마스크 밴드를
끼우세요.

3



착용부 다리의 끝부분을
직사각형의 홈에 끼우세요.

4



머리둘레에 맞게 후크의
위치를 조절한 뒤 그림과
같이 밴드를 끼우세요.

20 동작하기

2. 반대편 착용부 다리에도 동일한 방법으로 밴드를 결합하세요.
3. 머리 둘레에 맞게 마스크 밴드의 벨크로를 재부착하여 고정하세요.



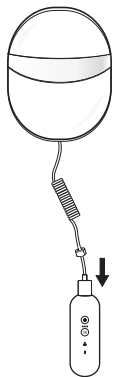
! 참고

밴드 착용 중 압박감이 느껴질 경우, 밴드를 느슨하게 조절하세요.
마스크를 누운 자세로 사용할 경우에는 밴드착용 없이 사용하는 것을 권장합니다.

사용하기

스킨케어 시작과 마무리

1. 세안 후 본인 피부에 맞는 스킨/로션을 바른 상태에서
Derma LED 마스크를 사용해주세요.
2. Derma LED 마스크의 케이블을 컨트롤러 포트에 연결하세요.

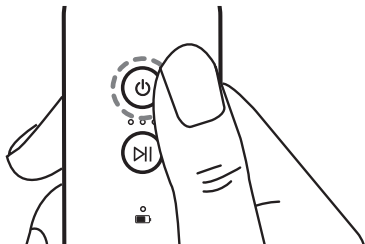


! 참고

기기 사용 전, 컨트롤러가 충분히 충전되었는지 확인하세요.

22 동작하기

3. 컨트롤러의 ⏻(전원) 버튼을 눌러 Derma LED 마스크의 전원을 켜세요.



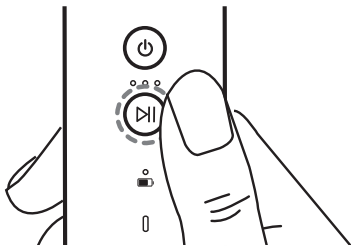
4. Derma LED 마스크의 착용부 다리를 펴고 안경을 쓰듯이 Derma LED 마스크를 착용하세요.

LED 불빛으로부터 눈을 보호하기 위해, 착용부의 눈 보호 프레임이 눈을 완전히 커버하여 씌워졌는지 확인하세요. 올바르게 착용된 경우에만 LED 케어가 시작됩니다.

⚠ 주의

- 작동중인 LED 불빛을 근접한 거리에서 응시하지 마세요.
- 안경을 벗은 후 Derma LED 마스크를 사용하세요.

5. 스킨케어 시작을 위해 컨트롤러의 데 (시작/일시정지) 버튼을 누르세요.



데 (시작/일시정지) 버튼을 누르면 LED 마스크 케어 기능이 시작되고 음성 가이드가 제공됩니다.

! 참고

마스크 착용 후 동작이 되지 않을 시, 착용부 가운데에 있는 근접센서에 피부를 밀착하여 주세요.

24 동작하기

6. 9분간 Derma LED 마스크를 착용하고 편안한 자세를 취하세요. 스킨케어 시간 동안 음성 가이드는 잔여 시간을 3분 간격으로 알려줍니다.

하기 그림과 같이 잔여 시간에 해당하는 표시등이 주황색으로 점등됩니다.



●: 켜짐 / ○: 꺼짐

표시등	상태
● ● ●	3분 후
● ○ ○	6분 후



주의

케어 중 답답함으로 인한 호흡 곤란이 느껴질 시 착용을 잠시 중단해주세요.

! 참고

스킨케어 중 DE (시작/일시정지) 버튼을 길게 누르면 잔여 시간에 대한 음성 가이드가 제공됩니다.
(무음/효과음 모드를 제외한 음성 가이드 모드에서만 잔여 시간에 대한 음성 가이드가 제공됩니다.)

7. 마스크 내의 LED와 컨트롤러의 전원은 9분 후 자동으로 꺼집니다.

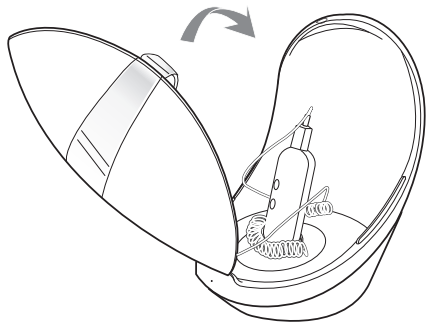
음성 가이드가 스킨케어 끝을 알립니다.

! 참고

스킨케어 중에 Derma LED 마스크의 전원을 꺼야 할 경우 컨트롤러의 ⏻(전원) 버튼을 짧게 누르세요.

26 동작하기

8. 거치대(별매품)에 컨트롤러를 삽입 후, Derma LED 마스크의 케이블을 컨트롤러 주위로 감아 정리한 뒤 본 기기를 거치하세요.



! 참고

제품은 1일 1회 사용을 권장합니다. 2회 이상 사용 시 피부에 발열감이 생길 수 있습니다.

스킨케어 중단하기 / 재시작하기

- 스킨케어 중 잠시 중단하고 싶을 경우 ▶ (시작/일시정지) 버튼을 누르거나 Derma LED 마스크를 벗으세요.
마스크 내의 LED가 꺼지며 일시정지됩니다.
일시정지 시, 잔여시간에 해당하는 표시등이 주황색으로 깜빡입니다.



● 켜짐 / ○ 꺼짐

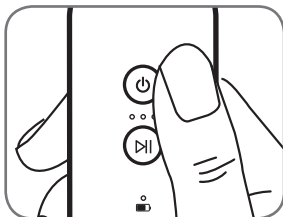
표시등	잔여시간
☀ ○ ○	0 ~ 2 분
● ☀ ○	3 ~ 5 분
● ● ☀	6 ~ 9 분

28 동작하기

- 스킨케어를 재시작하려면, Derma LED 마스크 재착용 후 DE (시작/일시정지)버튼을 누르세요.
주황색으로 깜빡이는 표시등의 잔여 시간 시점부터 스킨케어를 계속할 수 있습니다.
- 잔여 시간이 모두 끝나면 기기는 자동으로 꺼집니다.

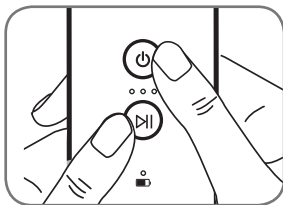
! 참고

케어 중 일시정지 상태가 5분간 유지될 경우 기기가 자동으로 꺼집니다.



음성 가이드 설정

전원을 켜 상태에서 **⏻** (전원) 버튼을 변경할 때마다 약 5초씩 길게 누르세요.
 (음성 가이드 → 효과음 가이드 → 가이드 끄 (무음))



언어 설정

전원을 켜 상태에서 **⏻** (전원) 버튼과 **▶** (시작/일시정지) 버튼을 변경할 때마다 동시에 약 3초씩 길게 누르세요.
 (한국어 → 영어 → 중국어)

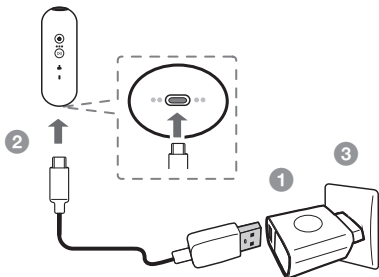
배터리 충전하기

충전하기

본 기기를 사용하기 전 충분히 충전한 후 사용하세요.

! 주의

- 반드시 제공된 충전 어댑터를 사용하세요.
- 다른 충전 어댑터를 사용할 경우 고장의 원인이 될 수 있으며 보상 수리를 받을 수 없습니다.

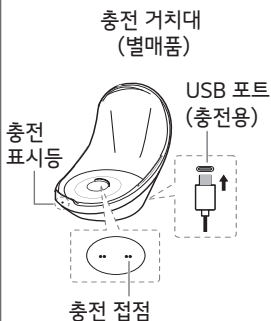


1. USB 케이블을 사용하여 충전 어댑터에 연결하세요.
2. 본 기기 밀면의 USB 포트 (충전용)에 USB 케이블을 연결하세요.
3. 충전 어댑터를 전원 콘센트에 연결하세요.
배터리 충전 상태는 충전 상태 확인하기 및
배터리 상태 확인하기를 참고하세요. (32쪽 - 33쪽)

! 참고

- 충전하면서 기기 사용이 가능합니다.
- 배터리를 완전히 충전 후, 전원을 분리하면 에너지가 절감됩니다.
- 기기는 5 V 전압의 1 A 이상의 전류 출력을 갖는 보조 배터리로 충전할 경우 충전 가능합니다.

! 참고



- 충전 거치대는 별매품입니다.
- 충전 거치대에 충전 어댑터와 USB 케이블을 연결하여 본 기기를 충전할 수 있습니다.
- 충전 거치대는 가까운 서비스 센터에서 구매할 수 있습니다.
- 충전 거치대(별매품)와 본 기기의 충전 접점에 습기나 물기가 없도록 관리하세요. 습기나 물기로 인해 충전 접점이 부식될 수 있습니다.

충전 상태 확인하기



본 기기 밑면의 USB 포트 (충전용)에 USB 케이블을 연결 시, 배터리 상태 표시등을 통해 배터리의 충전상태를 확인할 수 있습니다.

표시등	상태
주황색	충전 중
녹색	완전 충전

배터리 상태 확인하기

본 기기 밑면의 USB 포트 (충전용)에서 USB 케이블을 분리 시, 배터리 상태 표시등을 통해 배터리의 충전 상태를 확인할 수 있습니다.

⓪(전원) 버튼을 눌러 전원이 켜지면 충전 상태를 확인하세요.
남아 있는 배터리의 상태에 따라 배터리 상태 표시등이 변경됩니다.

표시등	상태
주황색 (깜빡임)	배터리량이 부족하여 충전을 해야합니다. “충전이 필요합니다.” 음성 가이드 또는 효과음이 제공되며 주황색 표시등이 깜빡인 후, 전원이 자동으로 꺼집니다.
주황색	배터리량이 부족합니다. 주황색 표시등이 켜진 후 유지됩니다.
녹색	배터리량이 충분합니다. 녹색 표시등이 3초 동안 켜진 후 사라집니다.

! 참고

음성 가이드 기능을 가이드 끄 (무음)으로 설정할 경우 음성 가이드 또는 효과음이 제공되지 않습니다.

34 동작하기

보관 (관리) 방법


얼굴에 닿는 부분이 오염되었을 경우, 물에 적신 천이나 물티슈로 닦아 습기가 없고 서늘한 곳에 보관하여 주세요.

고장 신고 전에 확인하세요

이런 증상인 경우	조치하세요
<p>제품이 제대로 작동하지 않습니다.</p>	<ul style="list-style-type: none"> • 전원 버튼을 정확하게 눌렀는지 확인하세요. • 사용설명서의 지침에 따라 본 기기를 충전하세요. • 본 기기를 충전할 때, 본 기기의 배터리 상태 표시등에 불이 들어오는지 확인하세요.
<p>전원이 들어오지 않습니다.</p>	<ul style="list-style-type: none"> • 배터리가 방전되어 있습니다. 배터리를 충전하세요. • 충전 어댑터를 전원 공급 장치에 연결합니다. • 충전기가 작동을 하는지 확인하세요. • 본 기기에 표시된 전압이 지역의 주 전압에 해당하는지 여부를 확인합니다.

제품 규격

전원 (충전 어댑터) :

- 모델 : ADS-12BA-06Y 05010EPK B
- 제조사 : Shenzhen Honor Electronic Co. , Ltd.
- 입력 : 100 -240 V ~ 50 / 60 Hz
- 출력 : 5 V  2 A

크기 (길이 x 높이 x 폭) :

- 약 178.8 mm x 225 mm x 89 mm (LED 마스크)
- 약 40 mm x 110 mm x 30 mm (컨트롤러)
- 약 180 mm x 229 mm x 167.8 mm (충전 거치대(별매품))

광원 : 발광 다이오드

동작 시간 : 9분

사용 온도 : 5 °C 에서 35 °C

사용 습도 : 0 % 에서 90 %

권장 사용 횟수 : 1일 1회

※ 1회 충전 후 약 70분 사용 가능합니다.

※ 사용시간은 배터리 보증기간, 주변 온도 또는 사용조건에 따라 달라질 수 있습니다.

완전 충전 시간 : 3 시간 이내

※ 충전 시간은 배터리 잔량, 주변 온도 또는 충전 조건에 따라 달라질 수 있습니다.

스펙트럼 복사 조도 (의도된 사용거리: 1 mm)

적색광 (630 nm)	16.7 mW/cm ² ± 20 %
IR (850 nm)	8.3 mW/cm ² ± 20 %
총합	25 mW/cm ² ± 20 %

모델명	BWL1V
기자재 명칭	더마 LED 마스크
제조사/상호명	엘지전자(주)
제조국가	대한민국
식별부호	R-R-LGE-BWL1



- 디자인과 제품 규격 사양은 사전 예고 없이 변경될 수도 있습니다.

안전을 위한 주의사항

주의사항은 “경고”와 “주의”의 두 가지로 구분되어 있으며, 의미는 다음과 같습니다.

- ⚠** : 이 그림 기호는 위험을 끼칠 우려가 있는 사항과 조작에 대하여 주의를 환기 시키기 위한 기호입니다. 이 기호가 있는 부분은 위험발생을 피하기 위하여 주의 깊게 읽고 지시에 따라야 합니다.
- ⚠** **경고** : 표시사항을 위반할 시 심각한 상해나 사망이 발생할 가능성이 있는 경우
- ⚠** **주의** : 표시사항을 위반할 시 경미한 상해나 제품손상이 발생할 가능성이 있는 경우

사용설명서를 읽고 난 후에는 반드시 사용하는 사람이 언제나 볼 수 있는 장소에 보관하십시오.

본 설명서는 공용으로 제작되어 구입한 제품과 다른 이미지나 내용이 포함되어 있을 수 있습니다.
본 설명서는 회사 사정에 따라 변경될 수 있습니다.



어댑터 관련 경고 및 주의 사항

▲ 경고

- 충전 어댑터가 흔들리지 않도록 확실히 꽂아 주세요. 표시된 전원, 전압만 사용해 주세요.
 - 접속이 불안정한 경우는 화재의 원인이 됩니다.
- 연기가 나거나 이상한 냄새가 날 때는 사용을 중단하세요. 이때는 곧바로 전원을 끄고 충전 어댑터를 뺀 후 서비스 센터에 연락해 주세요.
 - 그대로 계속 사용하면 화재, 감전의 원인이 됩니다.
- 충전 어댑터 및 USB 케이블을 손상, 가공, 구부림, 비틀기 또는 가열시키지 마세요.
 - 코드가 손상되어 화재, 감전의 원인이 됩니다.
- 충전 어댑터가 콘센트에 연결된 상태에서 다른 한쪽의 홈에 젓가락 등 전도체를 넣지 마세요. 또한, 콘센트에서 충전 어댑터를 뺀 후 바로 만지지 마세요.
 - 감전의 원인이 됩니다.
- 콘센트에서 충전 어댑터를 뽑을 시 충전 어댑터 본체를 잡고 뽑아 주세요.
 - 케이블을 잡고 뽑을 시 파손 및 쇼트의 원인이 될 수 있습니다.
- 충전 거치대(별매품)를 물에 담그거나 세척하지 마세요.
 - 화재, 감전의 원인이 됩니다.
 - 마른 천 및 티슈로 닦아주세요.

40 사용 시 주의사항

주의

- 반드시 제공된 충전 어댑터를 사용하세요.
 - 다른 충전 어댑터를 사용할 경우 고장의 원인이 될 수 있으며 보상 수리를 받을 수 없습니다.
- 이불, 전기장판, 카펫 위에 올려 놓고 장시간 사용 및 충전 하지 마세요.
 - 내부온도 상승으로 인한 고장 및 화재의 원인이 될 수 있습니다.

제품 관련 경고 사항

▲ 경고

- 하나의 콘센트에 여러 제품의 전원 코드를 동시에 연결하지 마세요.
 - 과열로 인해 화재가 발생할 수 있습니다.
- 천둥, 번개가 칠 때는 전원 플러그를 빼 주세요.
 - 화재의 원인이 될 수 있습니다.
- 제품을 이동하는 경우에는 전원 코드 및 제품에 연결된 모든 선을 뽑아주세요.
 - 화재, 감전의 원인이 됩니다.
- 제품의 원활한 작동을 위해 전자파 장애가 없는 곳에 설치하세요.
- 비닐 포장지는 유아들의 손이 닿지 않도록 처리하세요.
 - 유아가 잘못 사용할 경우에는 질식할 우려가 있습니다.



사용 관련 경고 사항

▲ 경고

- 본 제품을 분해, 수리, 개조하지 마세요.
 - 오작동으로 화재, 감전, 상해의 우려가 있습니다.
- 본 제품에는 자성 물질이 포함되어 있어 신용카드나 심장 박동기 등의 물체에 악영향을 줄 수 있으니 주의하여 사용하세요.
- 전원 플러그는 물기가 없는 손으로 잡고 취급하세요.
 - 감전의 원인이 될 수 있습니다.
- 물건을 떨어뜨리거나 충격을 주지 마세요.
 - 진동이 심한 곳이나 자석 종류가 있는 곳으로부터 멀리해 주세요.
- 본체에 꽂혀 있는 케이블을 뺄 때는 케이블 선을 잡지 말고 반드시 케이블의 끝단을 빼 주세요.
 - 케이블에 의해 다치거나, 본 기기가 떨어져서 고장이 날 수 있습니다.
- 제품 운반 시 주의하세요.
 - 떨어져서 상처를 입을 우려가 있습니다.

- 건조한 환경에서 사용 시 주의하세요.
 - 건조한 환경에서 사용 시 정전기가 발생할 수 있으니 주의하세요.
 - 금속 물체를 만진 후 제품을 사용하면 정전기를 예방할 수 있습니다.
- 화기에 가까이 두지 마세요.
- 인화성 유발물질을 제품과 가까운 곳에서 사용하거나 보관 하지 마세요.
 - 폭발이나 화재의 위험이 있습니다.
- 고압의 전기를 사용하는 제품을 본 제품 주변에서 사용하지 마세요. (예 : 전기 모기채)
 - 전기적 충격에 의해 본 제품에 고장이 발생할 수 있습니다.

배터리 관련 유의 사항

이 제품은 배터리가 시스템에 내장되어 있습니다. 구입한 후 처음 사용할 때에는 배터리를 완전히 충전하여 사용하세요.

- 배터리는 소모품이므로 장기간 사용 시 배터리 사용 가능 시간이 점차적으로 줄어듭니다.
- 내장 배터리는 고객 임의로 분리하거나 교체할 수 없으며 임의로 제품을 분리할 경우에는 무상 서비스를 받을 수 없습니다.
- 배터리를 분리하거나 교체가 필요할 때에는 반드시 지정된 서비스 센터를 이용하시기 바랍니다.
- 배터리 분리 및 교체 작업은 유상 서비스가 적용됩니다.

배터리 관련 경고 사항 및 주의 사항

경고

- 배터리 손상 시 폭발의 위험성이 있습니다.
 - 제품에 충격을 주거나, 물에 넣거나, 자동차에 장시간 보관 및 방치하지 마세요.
 - 배터리를 올바르게 교환하지 않으면 폭발위험이 있습니다.
 - 내장 배터리는 고객 임의로 분리하거나 교체할 수 없습니다. 배터리는 임의로 폐기하지 마시고, 폐기 시 해당 지역의 폐기 절차를 따르세요.

▲ 경고

- LG전자(주)에서 승인하고 인정한 배터리를 사용하세요.
 - 폭발 및 화재의 우려가 있습니다.
- 불로 배터리를 가열하지 마세요.
 - 폭발 및 화재의 우려가 있습니다.
- 60 °C 이상의 고온 및 습기가 많은 곳(자동차 실내, 찜질방 등)에서 보관하거나 사용하지 마세요.
 - 폭발 및 화재의 우려가 있습니다.
- 배터리에서 누액이 생기거나 악취가 발생할 때는 서비스 센터로 연락하세요.
 - 폭발 및 화재의 우려가 있습니다.
- 충전 시에는 다른 전원 장치나 회로를 사용하여 배터리를 충전하지 마세요.
 - 배터리의 손상 및 화재의 위험이 있습니다.
- 배터리가 완전 방전 상태로 오랜 기간 사용하지 않으면 배터리 수명이 감소할 수 있습니다.



보관 관련 경고 및 주의 사항

⚠ 경고

- 직사광선이 들어오는 곳이나 난방기구 등 열이 나는 곳을 피해주세요.
 - 화재의 위험이 있습니다.
- 전열기 등 열이 발생하는 장소에 보관하지 마세요.
 - 화재 및 고장의 원인이 됩니다.
- 습기, 먼지나 그을음 등이 많은 장소에 설치하지 마세요.
 - 화재, 감전의 원인이 됩니다.

⚠ 주의

- 밀폐된 자동차 안과 같은 곳에서 직사광선에 노출되지 않도록 주의하세요.
- 온도가 너무 높은 곳 (35 °C 이상)이나 낮은 곳 (5 °C 이하), 습기가 많은 곳에 놓지 마세요.
(고온/저온 및 습도가 높은곳에 제품을 보관하지 마세요.)



제품 보관 및 유지

- 충전 거치대(별매품) 또는 충전 어댑터를 배수구나 싱크대 등(의 장소)에 떨어 뜨리거나, 물이나 기타 다른 액체에 빠뜨릴 수 있는 장소에 두거나 보관하지 마세요. 샤워 중에 충전 거치대(별매품)를 사용하거나 물에 담그지 마세요.
- 물에 빠진 충전 거치대(별매품)나 케이블에 손을 대지 말고 충전 어댑터를 즉시 분리하세요.
- 어린이가 제품을 사용하지 못하도록 면밀한 감독이 필요합니다.
- 케이블을 가열된 표면에 가까이 두지 마세요.
- 제공된 충전 어댑터 및 액세서리만 사용하세요.
- 장시간 사용하지 않는 경우 배터리 수명을 유지하기 위해 최소 3개월에 한 번 배터리를 충전하세요.
- 열쇠나 머리핀, 목걸이, 못 등 날카로운 금속 물체로 제품 틈새를 찌르지 마세요.
- 포장 상자에 보관해 주시고 만약 제품의 운반이 필요하다면, 제품 구입 시의 포장 상자에 재포장해 주세요.
- 살충제 같은 휘발성 액체를 근처에 놓지 마세요.
- 제품 표면을 세게 닦으면 제품에 손상을 줄 수 있습니다.
- 장시간 동안 플라스틱 제품이나 고무 등을 제품과 닿게 놓지 마세요.
- 제품을 청소하기 위해, 부드럽고 마른 천을 이용해 주시고, 만약 표면이 오염되었을 경우, 물기가 있는 부드러운 천이나 물티슈를 이용하세요. 알콜, 벤젠 또는 시너 같은 강한 화학제품 등은 제품의 표면을 변질시킬 수 있으니 사용하지 마세요.
- 식기 세척기, 오븐, 세탁기 등에 넣지 마세요.
- 손이나 피부표면에 폼클렌징 성분이 묻은 상태로 제품을 사용하거나 충전하지 마세요. 제품의 손상 및 화재의 우려가 있습니다.

48 사용 시 주의사항

기호

~	교류 (AC) 를 의미합니다.
≡	직류 (DC) 를 의미합니다.
⊞	클래스 II 장비를 의미합니다.
⏻	대기 상태를 의미합니다.
I	전원 "ON" 을 의미합니다.
⚡	위험 전압을 의미합니다.

제품 보증서

모델명	제품 무상보증기간 : 1년
구입일	내장 배터리 무상보증기간 : 6개월 주요부품 보유기간 : 생산을 중단한 때부터 기산하여 5년

※ 수리를 의뢰할 때는 구입 일자가 기재된 본 보증서를 제시해야 충분한 서비스를 받으실 수 있으므로 잘 보관하시기 바랍니다.

1. 본 제품에 대한 무상보증은 보증서에 기재된 내용으로 보증 혜택을 받습니다.
2. 무상보증 기간은 구입일로부터 산정되므로 구입 일자를 기재 받으시기 바랍니다.
(구입 일자 확인이 안 될 경우 제조 연월일 또는 수입통관일로부터 3개월이 지난날로부터 무상보증 기간을 적용)
3. 가정용 제품을 영업을 위한 목적 또는 수단으로 사용하거나 비정상적인 환경에서 사용할 경우에는 무상보증 기간을 50% 단축하여 적용합니다.
4. 이 보증서는 재발행되지 않습니다.
5. 별도 계약에 의한 공급일 경우에는 주 계약에 따라 보증내용을 적용합니다.

소비자분쟁 해결기준

소비자 피해 유형		보 상 내 역	
		보증기간 이내	보증기간 경과 후
정상적인 사용 상태에서 자연 발생한 성능, 기능 상고장 발생시	구입 10일 이내에 중요한 수리를 요하는 경우	제품교환 또는 구입가 환불	유상수리
	구입 1개월 이내에 중요 부품에 수리를 요하는 경우	제품교환 또는 무상수리	
	교환된 제품이 1개월 이내에 중요한 수리를 요하는 경우	구입가 환불	
	교환 불가능시		
	하자 발생시	무상수리	
	동일하자에 대하여 수리했으나 고장이 재발 (3회째)	제품교환 또는 구입가 환불	정액 감가상각 금액에 구입가 10% 가산하여 환불
	여러 부위의 고장으로 총4회 수리 받았으나 고장이 재발 (5회째)		
	수리불가능시		
	수리용 부품을 보유하고 있지 않아 수리가 불가능한 경우		
	소비자가 수리 의뢰한 제품을 사업자가 분실한 경우		정액 감가상각 금액에 10%를 가산하여 환불
제품구입시 운송과정 및 제품 설치 중 발생한 피해	제품교환	-	

소비자 피해 유형		보 상 내 역	
		보증기간 이내	보증기간 경과 후
소비자의 고의 과실에 의한 성능, 기능상의 고장	수리가 가능한 경우	유상수리	유상수리
	수리가 불가능한 경우	유상수리에 해당하는 금액 징수 후 제품교환	-
<ul style="list-style-type: none"> - 천재지변(화재, 염해, 가스, 지진, 풍수해, 낙뢰 등)에 의해 고장이 발생한 경우 - 사용전원의 이상 및 접속기기의 불량으로 인하여 고장이 발생한 경우 - LG전자 서비스센터 또는 인가된 서비스 지정점이 아닌 곳에서 수리 또는 개조하여 고장이 발생한 경우 - 사용상 정상 마모되는 소모성 부품을 교환하는 경우 - 기타 제품 자체의 하자가 아닌 외부 원인인 경우 		유상수리	유상수리

- ※ 상기 무상보증 기간 및 보상기준은 공정거래위원회 고시 소비자분쟁 해결기준에 의거합니다.
- ※ 명시되지 않은 사항이나 규정에 다름이 있을 경우 소비자분쟁 해결기준에 따릅니다.
- ※ 제품 고장이 아닌 경우 서비스 비용이 부과될 수 있으므로 반드시 사용설명서를 읽어주세요.
- ※ 수리 시 교체하는 부품은 기존 부품과 다른 원산지나 제조사의 부품이 적용될 수 있고, 새로운 부품이 아닐 수도 있으나 정상적으로 작동되며 기능상으로 동등한 부품이 사용됩니다.
제품에 사용되는 부품 중 일부는 제조한 국가와는 다른 국가에서 생산된 제품이 사용될 수 있습니다.
- ※ LG전자 서비스 접수 및 서비스 센터 문의 1544-7777
고객상담실 (제안 및 불만사항) 080-023-7777

유상서비스 (고객의 비용부담)에 대한 책임

서비스 신청 시 다음과 같은 경우는 무상 기간내라도 유상 처리됩니다.

- 제품 내에 이물질을 투입 (물, 음료수, 커피, 장난감 등) 하여 고장이 발생하였을 경우
- 제품을 떨어뜨리거나, 충격으로 인하여 제품파손 및 기능상의 고장이 발생하였을 경우
- 신나, 벤젠 등 유기용제에 의하여 외관 손상 및 변형이 된 경우
- LG전자 정품이 아닌 부품 또는 소모품을 사용하여 제품 고장이 발생하였을 경우 (어댑터, 배터리, 필터, 이어폰 등)
→ LG전자 정품은 가까운 LG전자 서비스 센터에서 구입 가능
- 사용전압을 오(誤)인가하여 제품 고장이 발생하였을 경우
- 고객이 제품을 임의로 분해하여 부속품이 분실 및 파손되었을 경우
- LG전자 서비스 센터의 수리기사가 아닌 사람이 제품을 수리 또는 개조하여 고장이 발생하였을 경우
- 천재지변 (낙뢰, 화재, 풍수해, 가스, 염해, 지진 등)에 의해 고장이 발생하였을 경우
- LG전자 제품 사용설명서 내에 “안전을 위한 주의사항”을 지키지 않아 고장이 발생하였을 경우
 (“안전을 위한 주의사항”을 잘 지키면 제품을 오래 사용할 수 있습니다.)
- 기타 고객 과실에 의하여 제품 고장이 발생하였을 경우
- 제품의 이동, 이사 등으로 인한 설치 변경 요청시
- 구입시 고객요구로 설치한 후 재 설치시
- 제품 구매 설치 이후 추가제품 연결 요청시
- 고객 요청으로 재 설치할 경우

고객 서비스에 대하여

폐 가전제품 처리절차

신규제품 구입시

LG 전자 대리점에서 신제품을 구입한 후, 기존 제품을 버리고자 할 경우에는 신규제품 배달시 무상으로 처리해 드립니다.

단순 폐기시

가전제품, 가구 등 대형 생활 폐기물을 버리고자 할 경우에는 지역 행정복지센터 (주민센터) 로 연락하시면 됩니다.







이 제품은 국내(대한민국)용입니다. 전원(전압, 주파수)이 다른 해외에서는 사용할 수 없습니다.

LG전자 서비스센터 대표 전화번호

사용불편 및 고장접수는 (전국 어디서나)

1544-7777

• 전화 걸기 전
제품 모델명, 고장상태, 전화번호, 주소를 정확히
알고 계시면 보다 빠른 서비스를 받으실 수 있습니다.

• 전화 연결 시
ARS 안내에 따라 제품을 정확하게 선택하시면
해당 제품의 전문 상담원에게 최고의 서비스를
받으실 수 있습니다.

고객상담실 (제안 및 불만사항) 080-023-7777

인터넷 서비스 신청

www.lgservice.co.kr

• 인터넷 서비스를 이용하시면 제품에 대한 자가진단,
원하는 날짜와 시간에 서비스 신청,
실시간 PC 원격 상담이 가능하여 보다 편리하게
이용하실 수 있습니다.



고객을 위해 우수한 품질의 서비스를 제공하는
기업에게 사단법인 한국서비스진흥협회에서
서비스 품질을 인증하는 마크로 LG전자는
서비스 품질 우수기업입니다.

QR code를 통해



LG전자를 만나보세요

자세한 사용 방법은 LG 홈페이지 또는
스마트기기로 확인할 수 있습니다.