



使用说明书

# LG UltraGear™

## Gaming Monitor

( 液晶显示器\* )

\* LG LED 显示器是具备 LED 背光的 LCD 屏幕。  
使用前请阅读使用说明。保留备用。

27GN750  
27GN75P  
27GN75B

[www.lg.com](http://www.lg.com)

版权所有 © 2019 LG 电子公司保留所有权利。

# 目录

## 重要预防措施.....3

- 关于安全.....3
  - 请勿打开显示器：
  - 为避免人身伤害：
  - 为避免火灾或危险：
- 关于安装.....4
- 电源适配器与电源注意事项.....6
- 关于清洁.....7
- 关于重新包装.....7
- 关于处置（仅带Hg灯的液晶显示器）.....7

## 许可证.....8

## 开源软件信息.....9

## 组装与准备.....9

- 支持的驱动和软件.....10
- 部件及按钮描述.....10
  - 如何使用操纵杆按钮
- 移动和抬起显示器.....11
  - 安装到桌面上
  - 调整支架高度

- 调节角度
- 枢轴功能
- 整理电缆
- 使用Kensington锁定
- 安装壁挂板
- 安装到墙上

## 使用显示器.....20

- 连接到计算机.....21
  - HDMI 连接
  - DisplayPort 连接
- 连接到 AV 设备.....22
  - HDMI 连接
- 连接外围设备.....22
  - USB设备连接
  - 连接耳机

## 用户设置.....24

- 激活主菜单.....24
  - 主菜单
- 用户设置.....26
  - 菜单设置

## 故障排除.....36

## 规格参数.....39

- 出厂支持模式.....41
- HDMI 时序（视频）.....42
- LED 电源.....43

# 重要预防措施

设计和制造本设备旨在确保您的个人安全，但使用不当可能造成潜在的触电或火灾危险。为了使本显示器中包含的所有防护措施都能正确运行，请遵守以下有关其安装、使用和维修的基本规则。

## 关于安全

仅使用随本设备提供的电源线。如果您使用其他电源线，且如果不是由供应商提供，请确保其经过适用国家标准的认证。如果电源线在任何情况下发生故障，请联系制造商或最近的授权维修服务提供商，以进行更换。

产品耦合器用作断开连接设备。

请确保设备安装在其连接的墙上插座附近并可轻松使用墙上插座。

只能根据本手册规格中指明的或显示器上列出的电源运行显示器。如果不确定您家里的电源类型，请咨询您的经销商。

交流电源插座过载和延长线都会产生危险。电源线磨损和插头破损也是如此。它们可能会造成触电或火灾危险。请联系维修技术人员进行更换。

只要此设备连接到交流电墙上插座，则即使设备关闭，与交流电源的连接也不会断开。

### 请勿打开显示器：

- 设备内无用户可维修的组件。
- 即使电源关闭时，设备内也有非常危险的高压。
- 如果显示器无法正常运行，请联系您的经销商。

## 为避免人身伤害：

- 不要将显示器放置在倾斜的支架上，除非已正确固定。
- 仅使用制造商推荐的支架。
- 不要让物体落到产品上，也不要撞击产品。不要将任何玩具或物体扔到产品屏幕上。这可能导致人员受伤、产品故障和损坏显示器。

## 为避免火灾或危险：

- 如果您不只是短时间离开房间，请务必关闭显示器。离开家时，切勿让显示器保持在开启状态。
- 避免儿童将物体投入或推入显示器的机壳开口。部分内部部件带有危险电压。
- 切勿添加不是专门设计用于本显示器的配件。
- 显示器要在较长时期内无人看管时，请拔出其与墙上插座的连接。
- 打雷和闪电时，切勿接触电源线和信号电缆，这可能极其危险。这可能导致触电。

## 关于安装

不要让任何物体搁置在电源线上或在电源线上翻滚，而且不要将显示器放置在电源线易于受损的地方。

请勿在近水地方（例如浴缸、洗脸盆、厨房洗碗池、洗衣盆、潮湿的地下室或泳池附近）使用显示器。

显示器的机壳中提供有通风口，以释放运行期间产生的热量。如果这些开口阻塞，积累的热量可能会导致故障，进而造成火灾危险。因此，切勿：

- 将显示器放置在床、沙发、软垫等物品上，因为这样会阻塞底部通风槽。
- 将显示器放置在内置外壳中，除非可提供适当通风。
- 用布或其他材料覆盖开口。
- 将显示器放置在散热器或热源附近或上方。

切勿使用任何坚硬物质摩擦或击打有源矩阵 LCD，因为这可能永久性地刮坏、损毁或损坏有源矩阵 LCD。

不要用手指长时间按压 LCD 屏幕，因为这可能会引起一些后像。

一些坏点可能在屏幕上显示为红点、绿点或蓝点。

但是，这不会对显示器性能产生冲击或影响。

如果可能的话，请使用推荐分辨率，以获得 LCD 显示器的最佳图像质量。如果在除推荐分辨率之外的任何模式下使用，则屏幕上可能出现一些压缩或处理过的图像。但是，这是固定分辨率 LCD 面板的特性。

显示器上长时间显示静止图像可能会在显示器屏幕上留下残影或色斑。为避免出现这种问题，请使用屏幕保护程序，并在不使用产品时关机。因长时间使用而产生的残影或色斑不在本产品的保修范围内。

不要用金属物体震动或刮坏屏幕的前端和侧面。

否则，这可能导致屏幕损坏。

确保面板正面向前，并用双手抱住产品移动。如果跌落产品，则损坏的产品会导致触电或起火。请联系经授权的服务中心进行维修。

避免高温度和高湿度。

请勿将产品安装在靠近油品或油雾来源的墙壁上。

- 否则这可能导致产品损坏并造成产品掉落。

高光前框的显示器，用户应该考虑它的摆放位置，因为高光前框会受环境光线影响而造成反光，影响正常使用。

请勿将产品安装在使用高电压产品的附近。

（例如：电蚊拍）

- 产品可能因为受到电击而发生故障。

## 电源适配器与电源注意事项

如果水分或任何外来物质进入产品（电视、显示器、电源线或电源适配器），请立即拔除电源线并联络服务中心。

- 此外，这可能会使产品损坏，进而导致火灾或触电。

请勿以湿手触摸电源插头或AC 变压器。如果插头插脚受潮或有灰尘，请 先擦拭使其干燥后使用。

- 否则可能会导致火灾或触电。

请务必将电源线完全插入AC 变压器中。

- 若未牢固连接，连接不良可能会造成火灾或触电。

请务必使用LG ELECTRONICS,INC. 提供或核准的电源线和AC 变压器。

- 使用未经核准的产品可能会造成火灾或触电。

拔除电源线时，请始终从插头拔下。请勿过度用力弯曲电源线。

- 电源线可能会被损坏，这可能导致触电或火灾。

请小心不要踩到电源线或AC 变压器，或将重物（电器用品、衣物等）置 于其上。请小心不要用尖锐物品损坏电源线或AC 变压器。

- 受损的电源线可能会造成火灾或触电。

切勿拆解、维修或修改电源线或AC 变压器。

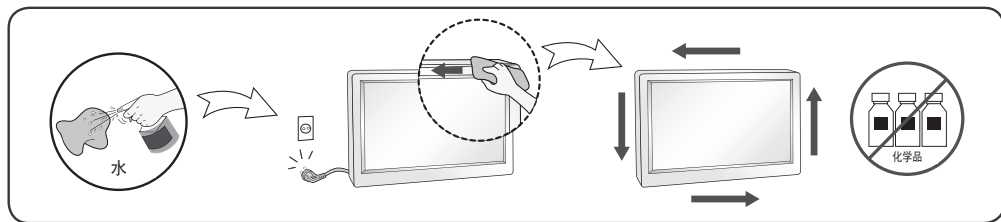
- 这可能会导致火灾或触电。

请保持插座、AC 变压器以及电源插头的插脚干净无灰尘或其它异物。

- 这可能导致火灾。

## 关于清洁

- 先拔掉显示器电源，然后再清洁显示器屏幕表面。
- 使用微湿（不湿）的布。不要直接在显示器屏幕上使用气雾剂，因为过多喷雾可能导致触电。
- 清洁产品时，拔出电源线，并使用柔软的布轻轻擦拭以防止刮坏。不要用湿布清洁，也不要将水或其它液体直接喷到产品上。可能引发静电。（不要使用象苯、涂料稀释剂或酒精等化学品）
- 将水喷到柔软的布上 2 到 4 次，然后用它清洁前框；只在一个方向上擦拭。布太湿时会导致染色。



## 关于重新包装

- 不要扔掉纸箱和包装材料。他们是运输本设备的理想容器。将本设备装运到其他位置时，可使用原来的材料将其重新包装。

## 关于处置（仅带Hg灯的液晶显示器）

- 此产品中使用的荧光灯含有少量的水银。
- 不要将此产品和普通生活垃圾一起处理。
- 必须根据您当地机构的法规处理此产品。

## 许可证

每个型号都有不同的许可证。有关许可证的更多信息，请访问 [www.lg.com](http://www.lg.com)。



HDMI、HDMI高清晰度多媒体接口以及HDMI标志是HDMI Licensing Administrator, Inc.在美国和其他国家的商标或注册商标。



The SuperSpeed USB Trident logo is a registered trademark of USB Implementers Forum, Inc.



## 开源软件信息

为取得本产品内搭载的GPL、LGPL、MPL及其他开源证书下的源代码，请您访问 <http://opensource.lge.com>。除源代码以外，所有相关的许可条款、免责声明和版权通知均可供下载。LG ELECTRONICS 在收到发送至 [opensource@lge.com](mailto:opensource@lge.com) 的电子邮件请求后，也可以CD-ROM的形式为您提供开源代码，仅收取执行配送的费用（如介质费用、运输费和手续费）。此报价从您购买该产品之日起，三年内有效。

## 组装与准备



### 警示

- 请始终使用原装组件，以确保安全和产品性能。
- 由于使用假冒组件造成的损坏或伤害不属于该产品的保修范围。
- 建议您使用随附的附件。
- 如果使用未经LG认证的线缆，屏幕可能不会显示画面或者影像可能会有杂讯。
- 这个图示描绘的是一般机型的连接，您的显示器可能与图中显示的机型不同。
- 装配产品时不要在螺钉部件上涂敷异物（油、润滑剂等）。（这样做可能会损坏产品。）
- 若在固定螺钉时过度用力，可能会导致显示器受损。这么做造成的损坏不在保修范围之内。
- 请勿在只抓住底座时，将显示器上下颠倒，因为这样可能会使显示器摔落及损坏，或者弄伤您的脚。
- 抬起或移动显示器时，请勿触摸显示屏。施加到监视器屏幕的力可能会损坏显示器屏幕。

- 与一般的涂覆方法不同，外观采用波形设计的产品在原材料中添加了闪光材料。其表面不会掉漆，持久性更好。请您放心使用，产品不会有任何问题。



### 注意

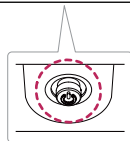
- 请注意，组件可能与上列显示图有所不同。
- 本手册中的所有信息和规格如因提高产品性能而更改，恕不另行通知。
- 若要购买可选配件，请访问家电城或网上购物中心，或者联系您购买本产品的零售店。
- 随机提供的电源线外观根据地区有所不同。

## 支持的驱动和软件

您可以从 LGE 网站 ( [www.lg.com](http://www.lg.com) ) 下载并安装最新版本。

驱动程序和软件	安装优先级
显示器驱动程序	推荐
OnScreen Control	推荐

## 部件及按钮描述



操纵杆按钮

## 如何使用操纵杆按钮

您可以通过按压或左右轻推操纵杆来便捷的控制显示器。

### 基本功能

		<b>打开电源</b>	按压操纵杆按钮打开显示器。
		<b>关闭电源</b>	长按操纵杆按钮关闭显示器。
		<b>控制声音</b>	左右轻推操纵杆按钮控制声音。

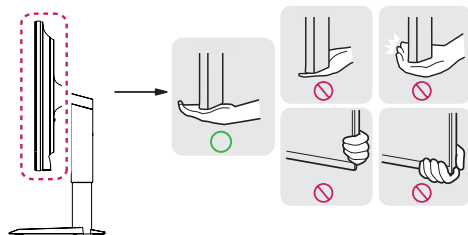
### ! 注意

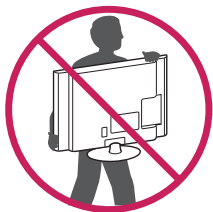
- 操纵杆按钮位于显示器下方。

## 移动和抬起显示器

为防止显示器被划伤或损坏并确保安全搬运，当要移动或抬起显示器时，请按照以下说明进行操作（无论您的显示器是何种形状或尺寸）。

- 最明智的做法是，先将显示器置于原装箱子或包装材料中，然后再尝试移动显示器。
- 在移动或抬起显示器之前，请断开电源线和所有电缆。
- 请牢牢扶住显示器机架的顶部和底部。请勿抓住面板本身。

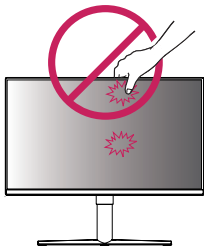




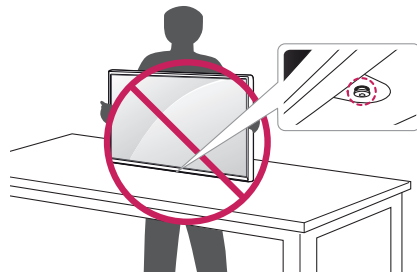
- 抱住显示器时，屏幕应背对您，以防止刮花屏幕。
- 移动显示器时，避免对产品造成任何强烈撞击或震动。
- 移动显示器时，请勿将其倒置，也不要将显示器转到侧面或向侧面倾斜。

**警示**

- 尽量避免触摸显示器屏幕。
  - 这可能会损坏屏幕或一些用于创建图像的像素。

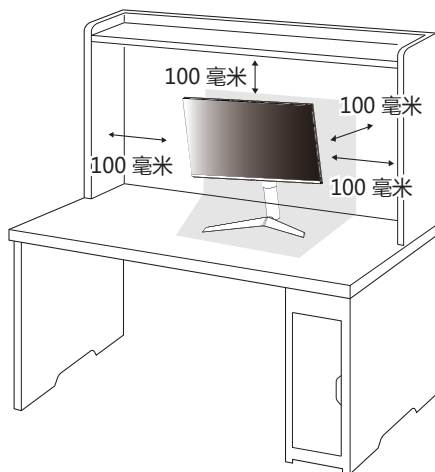


- 如果您未搭配底座底板使用显示器面板，显示器面板的摇杆按钮可能会导致显示器摇晃并掉落，因而造成显示器损坏或人身伤害。此外，这也可能会导致摇杆按钮故障。



## 安装到桌面上

- 1 抬起显示器并将其放置在桌面上的垂直位置。放置在离墙至少100毫米 的位置，以确保足够通风。

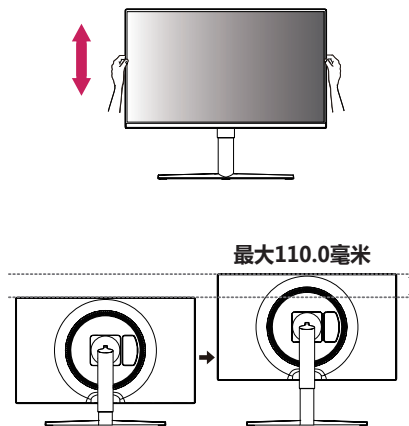


### 警示

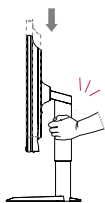
- 请先拔下电源线，再移动或安装显示器。这会存在触电危险。
- 请务必使用产品包装中随附的电源线，并将其连接至接地电源插座。
- 如果您需要其他电源线，请联络您当地的经销商或最近的零售商店。

## 调整支架高度

- 1 将安装好底座的显示器以直立方式放置。
- 2 两只手抬起显示器确保安全。



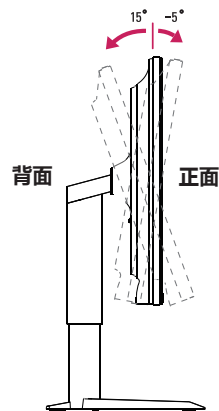
**警告**



- 调整屏幕高度时，请不要将手放置在支架上，以免弄伤手指。

## 调节角度

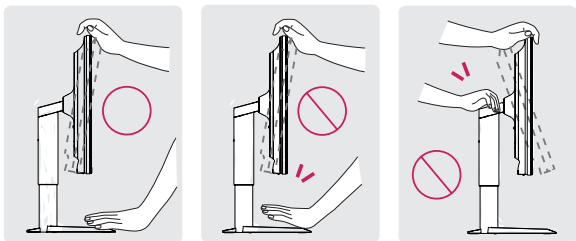
- 1 将安装好底座的显示器以直立方式放置。
  - 2 调整屏幕角度。
- 您可以向前或向后-5°至15°调整屏幕角度，以获得舒适的欣赏体验。



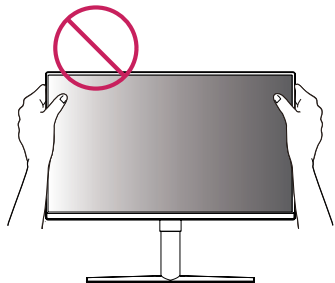


## 警告

- 为避免调节屏幕时手指受伤，请勿抓住显示器框架的下部分，如下图所示。

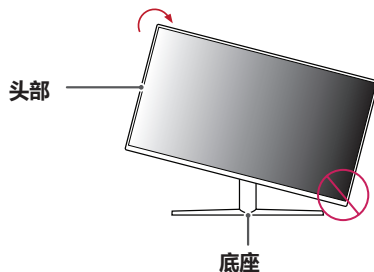


- 调节显示器角度时，注意不要触摸或按压屏幕区域。



## 枢轴功能

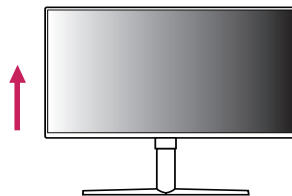
枢轴功能让显示器可以顺时针旋转90度。



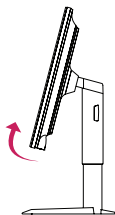
## 警告

- 若要避免刮伤底座底板，请确定旋转显示器时是使用枢轴功能，因此底座不会接触到显示器。

- 1 将显示器向上提起到最高高度。



- 2 依照图中所示的箭头方向调整显示器的角度。



- 3 如图所示顺时针旋转显示器。



- 4 将显示器旋转 90° 以完成安装，如下图所示。



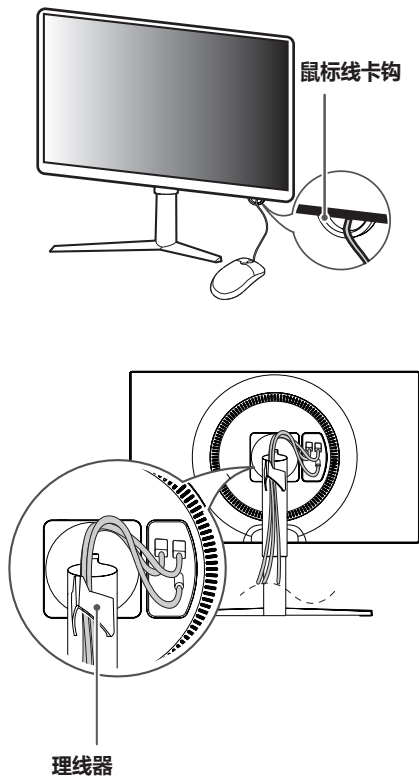
**!** 注意

- 不支持显示器的自动枢轴功能。
- 您可以使用 Windows 作业系统提供的屏幕枢轴快速键，轻松旋转屏幕。请注意，部分 Windows 版本和部分图形卡驱动程序可能使用不同的屏幕枢轴键设定，或可能完全不支持枢轴键。



## 整理电缆

如图所示，使用电缆固定器排列电缆。

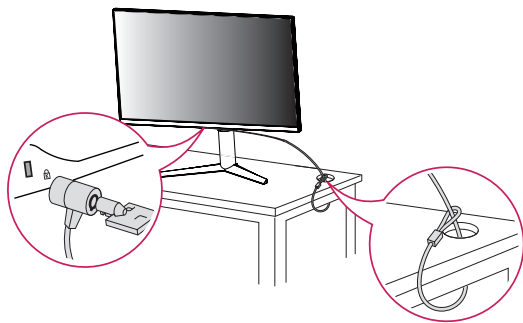


## 使用Kensington锁定

Kensington 安全系统的连接器位于显示器底部。

有关安装和使用的更多信息，请参阅 Kensington 锁定用户手册或访问网站 <http://www.kensington.com>。

使用 Kensington 锁定电缆将显示器连接到桌子上。



### ！ 注意

- 使用 Kensington 锁定是可选的。配件可以在您当地的家电城购买。

## 安装壁挂板

该显示器支持标准壁挂板或兼容设备的规格。

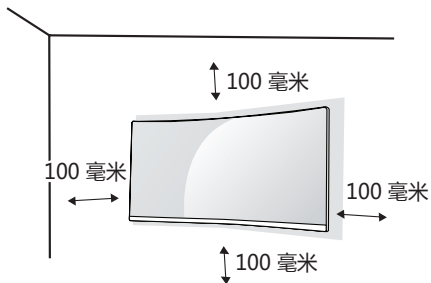
- 1 将屏幕正面朝下放置。为防止刮花屏幕，请用软布覆盖表面。
- 2 拧下固定在显示器背面的四颗螺钉。
- 3 将壁挂板放到显示器上，然后将其与螺孔对准。
- 4 用螺丝刀拧紧四颗螺钉，将安装板固定在显示器上。

### ! 注意

- 壁挂板单独出售。
- 有关安装的更多信息，请参阅壁挂板的安装指南。
- 安装壁挂板时请注意不要用力过大，否则可能会损坏屏幕。

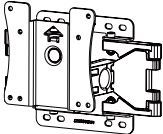
## 安装到墙上

将显示器安装在离墙至少100毫米的位置，并在显示器两侧留出大约100毫米的空间，以确保足够通风。详细的安装说明可以从当地零售店获得。请参阅手册来安装和设置倾斜壁挂支架。



若要将显示器安装到墙上，请将壁挂支架（可选）连接到显示器背面。  
确保壁挂支架已牢固地固定到显示器和墙上。

- 1 如果您使用了超出标准长度的螺钉，显示器的内部可能会受到损坏。
- 2 如果您使用非标准的螺钉，而导致产品损坏和从安装位置掉落，对此LG Electronics不负任何责任。

壁挂（毫米）	100 x 100
底座螺钉	M4 x L10
所需螺钉	4
壁挂板（可选）	LSW 149 



### 注意

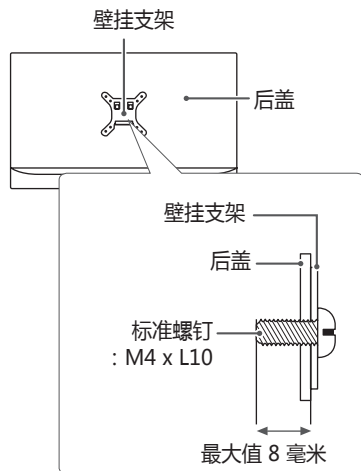
- 使用 VESA 标准规定的螺钉。
- 壁装套件包含安装指南和所有必要部件。
- 壁挂支架是可选的。配件可以在您当地的零售店购买。
- 每个墙壁安装支架的螺钉长度可能不同。请务必使用正确的长度。
- 有关更多信息，请参阅壁装支架的用户手册。



### 警示

- 移动或安装显示器之前，请拔掉电源线，以免触电。
- 在天花板或倾斜墙壁上安装显示器可能会导致显示器跌落，从而导致人身伤害。请使用原装的 LG 壁挂支架。有关详细信息，请联系您当地的零售店或合格安装人员。
- 固定螺钉时用力过大可能会导致显示器损坏。因这种方式而造成的损坏不在产品保修范围内。

- 使用符合 VESA 标准的壁挂支架和螺钉。因使用或滥用不合适的组件而造成的损坏不在产品保修范围内。
- 螺钉进入后盖的长度不可以超出8毫米。



## 使用显示器

- 本手册中的图例可能与实际的产品有所差异。
- 按下操纵杆按钮，选择**菜单** > **输入**，然后选择输入选项。



### 警示

- 请勿长时间按压屏幕。可能会导致影像扭曲。
- 请勿长时间显示静态影像。否则可能会产生残影。如果可以的话，请使用屏幕保护程序。



### 注意

- 将电源线连接至插座时，请使用接地（3孔）的多孔插座或接地的电源插座。
- 在低温地区开启显示器时，显示器可能会闪烁。这是正常现象。
- 画面上有时会出现一些红点、绿点或蓝点。这是正常现象。

## 连接到计算机

- 该显示器支持\*即插即用功能。

\* 即插即用：可让您将装置新增至计算机，而不必重新设置任何项目，或手动安装任何驱动程序。

### HDMI 连接

将数字视频和音频信号从计算机传输至显示器。



#### 警示

- 使用 DVI 转 HDMI 或 DP ( DisplayPort ) 转 HDMI 线缆可能会导致兼容性问题。
- 请使用经过认证的带有 HDMI 徽标的线缆。如果您使用未经认证的 HDMI 线缆，屏幕可能没有显示或可能发生连接错误。
- 推荐的 HDMI 线缆类型
  - 高速 HDMI®/™ 线缆
  - 高速以太网HDMI®/™线

### DisplayPort 连接

将数字视频和音频信号从计算机传输至显示器。



#### 注意

- 请先确认PC的DP ( DisplayPort ) 版本，可能会没有视频或音频输出插孔。
- 如需使用 Mini DP 转 DP ( Mini DisplayPort 转 DisplayPort ) 线，建议您使用DisplayPort 1.4线。（另售）

## 连接到 AV 设备

### HDMI 连接

从您的AV上传输数字视频和音频信号到本产品。

#### 注意

- 使用 DVI 转 HDMI 或 DP ( DisplayPort ) 转 HDMI 线缆可能会导致兼容性问题。
- 请使用经过认证的带有 HDMI 徽标的线缆。如果您使用未经认证的 HDMI 线缆，屏幕可能没有显示或可能发生连接错误。
- 推荐的 HDMI 线缆类型
  - 高速 HDMI®/™ 线缆
  - 高速以太网HDMI®/™线

## 连接外围设备

### USB设备连接

本产品的USB连接端口功能如同USB集线器。

#### 注意

- 使用该产品之前，请确保安装最新的Windows OS Service Pack。
- 外围设备需另购买。
- USB集线器可以连接键盘、鼠标或USB设备。
- 充电速度取决于不同设备。

#### 警示

USB设备时的注意事项：

- 可能无法识别已安装自动识别程序或需使用其本身驱动程序USB设备。
- 部分USB设备可能不支持或无法正常运行。
- 建议在供电状态下使用USB集线器或硬盘。（如果供电不足，可能无法正确识别USB设备。）

## 连接耳机

通过耳机端口将外围设备连接到显示器。

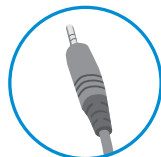


### 注意

- 周边装置另购。
- 如果您使用有角度的耳机，可能会导致将其他外部设备连接到显示器时出现问题。因此，建议使用直耳式耳机。



弯头型



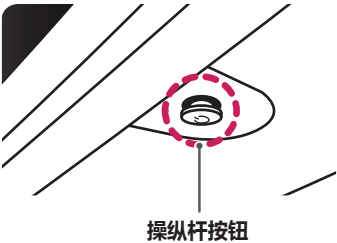
直插型  
(推荐)

- 依据计算机和外部装置的音效设置，耳机和喇叭的功能可能受限。

# 用户设置

## 激活主菜单

- 1 按显示器底部的操纵杆按钮。
- 2 向上/下 (▲/▼) 或左/右 (◀/▶) 轻推操纵杆按钮设置选项。
- 3 再按一次操纵杆按钮退出主菜单。



按钮	菜单状态		描述
	主菜单未激活时		激活主菜单
	主菜单激活时		退出主菜单。 (长按此按钮, 显示器将关闭。该功能任何条件下都可以使用, 包括OSD关闭时)
	◀	主菜单未激活时	调节显示器的音量级别。
		主菜单激活时	进入输入选项。
	▶	主菜单未激活时	调节显示器的音量级别。
		主菜单激活时	进入菜单选项。
	▲	主菜单未激活时	调整显示器亮度等级。
		主菜单激活时	关闭显示器。
	▼	主菜单未激活时	调整显示器亮度等级。
		主菜单激活时	进入游戏模式功能。



主菜单



主菜单	描述
输入	设置输入模式。
电源关闭	关闭显示器。
菜单	配置屏幕设置。
游戏 模式	设置游戏模式。
退出	退出主菜单。

## 用户设置

### 菜单设置

- 1 若要查看 OSD 菜单，请按下显示器底部的操纵杆按钮，然后进入**菜单**。
- 2 通过向上/向下/向左/向右移动操纵杆来配置选项。
- 3 若要返回上层设置或设置其他选项，向左 ◀ 轻推操纵杆按钮或按 (🎮)。
- 4 退出OSD设置时轻推操纵杆按钮 ◀直至退出。



游戏 模式



游戏调节



画面调节



输入





通用

SDR ( 非 HDR ) 信号上的游戏模式。

菜单 > 游戏 模式		描述
游戏 模式	玩家 1	在此模式下，用户可以自定义元素，包括与游戏相关的选项。
	玩家 2	玩家 1 和玩家 2 画面模式允许您保存两组自定义显示设置，包括与游戏相关的设置选项。
	FPS	为FPS游戏优化游戏模式功能。
	RTS	为RTS游戏优化游戏模式功能。
	生动	增强对比度，亮度和锐利度，以显示生动的图像。
	阅读	此模式用于在浏览文件时调整到最佳效果。如果您希望画面更亮，可以通过设置OSD控制亮度。
	HDR效果	将屏幕优化成适合高动态范围。

HDR 信号上的游戏模式。

菜单 > HDR 游戏 模式		描述
HDR 游戏 模式	玩家 1	在这种模式下，用户可以定制包括游戏相关选项。
	玩家 2	玩家 1和玩家 2 图片模式允许您保存两套定制的显示设置，包括游戏设置选项。
	FPS	为FPS游戏优化游戏模式功能。适合更黑的FPS游戏。
	RTS	为RTS游戏优化游戏模式功能。
	生动	将屏幕优化成适合生动色彩。
	<div><div> 注意</div><div><ul style="list-style-type: none"><li>• HDR内容可能无法正确地操作，这取决于Windows10操作系统的设置。请检查Windows的 HDR 开/关设置。</li><li>• HDR功能处于开启状态时，文字或图像质量可能不佳，这取决于显卡的性能。</li><li>• HDR功能处于开启状态时，在更改显示器输入或开机/关机时，可能会出现画面闪烁或撕裂，这取决于显卡的性能。</li></ul></div></div>	


菜单 > 游戏调节		描述
游戏调节	Adaptive-Sync	可消除游戏画面撕裂问题，不会出现通常的停滞和延迟。
		 <b>警示</b> <ul style="list-style-type: none"><li>在HDMI输入中，选项名称显示为经过认证的AMD FreeSync Tier，而不是<b>Adaptive-Sync</b>。（<b>FreeSync / FreeSync Premium / FreeSync Premium Pro</b>）</li><li>支持的接口 :DisplayPort（<b>Adaptive-Sync</b>），HDMI（<b>FreeSync</b>）。</li><li>支持的显卡 必需支持NVIDIA的G-SYNC或AMD的FreeSync的显卡。</li><li>支持的版本 确保将显卡升级到最新的驱动程序。</li><li>有关更多资讯和要求，请参见NVIDIA网站（<a href="http://www.nvidia.com">www.nvidia.com</a>）和AMD网站（<a href="http://www.amd.com">www.amd.com</a>）。</li></ul>
		开 Adaptive-Sync 功能开。
		关 Adaptive-Sync 功能关。
	黑色稳定器	您可以控制黑色对比度，从而在昏暗场景中拥有更好的能见度。 您可以很容易地在黑色游戏屏幕中区别目标。

游戏调节	响应时间	根据屏幕速度设置显示画面的响应时间。 对于正常环境，建议使用 <b>快速</b> 。 对于更快移动的画面，建议您使用 <b>更快</b> 。 选择 <b>更快模式</b> 后，可能会出现 <b>动态模糊</b> ，具体取决于内容。	
		更快	将响应时间设置为更快。
		快速	将响应时间设置为快速。
		正常	将响应时间设置为正常。
		关	不使用响应时间改进功能。
	十字线	十字线在第一人称射击（FPS）游戏屏幕的中心位置处提供了一个标记。用户可以选择适合其游戏环境的十字线。 • 当显示器关闭或进入节能模式时，十字线功能自动关闭。	
	游戏初始化	您是否要重置您的画面设定？	
		否	取消选择。
		是	返回默认设置。


菜单 > 画面调节		描述	
画面调节	亮度	调节屏幕的亮度。	
	对比度	调节屏幕的对比度。	
	锐利度	调节屏幕的锐利度。	
	亮度色标	模式 1， 模式 2， 模式 3	显示器设置时，亮度色标设置越高意味着显示的图像越暗，反之亦然。
		模式 4	如果您不需要调整伽马设置，请选择 模式 4。
	色温	用户	用户可通过个性化设置将它调节为红色，绿色或蓝色。
		暖色	将屏幕颜色设置为浅红色调。
		自然色	将屏幕颜色设置为红色与蓝色色调之间。
		冷色	将屏幕颜色设置为浅蓝色调。
		手动	用户可以微调色温。
	红色/绿色/蓝色	您可以使用 <b>红色</b> 、 <b>绿色</b> 和 <b>蓝色</b> 色彩自定义画面色彩。	
	六色	通过调整六种颜色（红色，绿色，蓝色，青色，品红色和黄色）的色相和饱和度并保存设置，可以满足用户对颜色的要求。	
		色调	调节屏幕的色调。
		饱和度	调节屏幕颜色的饱和度。该值越低，则色彩的饱和度和亮度就变得越低。该值越高，则色彩的饱和度和暗度就变得越高。

画面调节	亮度基准	设置补偿水平（仅适用于 HDMI） • 补偿：作为视频信号的参考，这是显示器能够显示的最暗的色彩。	
		高	保持当前画面的对比度。
		低	在当前对比度的画面下降低黑色部分增亮白色部分。
	DFC	开	根据屏幕自动调节亮度。
		关	停用DFC功能。
	画面重置	您是否要重置您的画面设定？	
		否	取消选择。
		是	返回默认设置。



菜单 > 输入		描述	
输入	输入列表	选择输入模式。	
	纵横比	调整屏幕的纵横比。	
		全宽	不考虑视频信号输入，以宽屏显示视频。
		自动	根据输入视频信号画面比率显示视频。
		 <b>注意</b> • 设置为推荐分辨率时（1920 x 1080）， <b>宽屏</b> 、 <b>自动</b> 选项画面将看起来相似。	
		当自动输入开关设置为 <b>开</b> 时，显示屏连接后将自动切换到新输入。	
	自动切换输入	开	启用 <b>自动切换输入</b> 。
		关	禁用 <b>自动切换输入</b> 。

菜单 > 通用		描述	
通用	语言	将菜单屏幕设置为所需语言。	
	SMART ENERGY SAVING	高	启用 SMART ENERGY SAVING 功能，您可用较高效率节约能源。
		低	启用 SMART ENERGY SAVING 功能，您可以较低效率节约能源。
		关	禁用 SMART ENERGY SAVING 功能。
	LED 电源	打开或关闭显示器底部的LED电源。	
		开	LED 电源自动打开。
		关	LED 电源关闭。
	自动待机	显示器画面在一段时间内无动作时，将自动关闭显示器。您可以设置自动关闭功能。 ( 8小时, 6小时, 4小时和关 )	
	HDMI兼容模式	HDMI兼容模式功能可识别不支持HDMI 2.0的传统设备。	
		开	启用HDMI兼容模式。
		关	禁用HDMI兼容模式。
		<div><div>！ 注意</div><div><ul style="list-style-type: none"><li>• 如果连接设备不支持<b>HDMI兼容模式</b>，屏幕或声卡可能无法正常工作。</li><li>• 一些老显卡不支持 HDMI 2.0，但您可以在窗口的控制面板上选择 HDMI 2.0 分辨率。</li><li>• 这可能会导致屏幕出现异常。</li></ul></div></div>	
	DisplayPort 版本	请设置DisplayPort版本以匹配所连接外部设备的版本 ( 1.4、1.2和1.1 )。如果要使用HDR，请选DP版本为1.4。	

通用	OSD 锁定	防止错按按钮。	
		开	启用 OSD 锁定。
		关	禁用 OSD 锁定。
		<div> <b>注意</b></div> <div>• 除了画面调节中的亮度，对比度，输入，OSD 锁定和通用中的信息之外，所有功能都会停用。</div>	
	信息	显示信息将显示总开机时间、分辨率。	
	恢复出厂设置	否	取消重置。
		是	返回默认设置。

## 故障排除

屏幕上不显示任何内容。	
显示器的电源线是否已插入？	<ul style="list-style-type: none"> <li>检查电源线是否正确插入电源插座。</li> </ul>
电源指示灯是否打开？	<ul style="list-style-type: none"> <li>检查电源线连接，然后按电源按钮。</li> </ul>
电源打开了吗，电源指示灯显示白色吗？	<ul style="list-style-type: none"> <li>检查连接的输入是否已启用（<b>菜单 &gt; 输入</b>）。</li> </ul>
电源指示灯是否闪烁？	<ul style="list-style-type: none"> <li>如果显示器处于节能模式，则移动鼠标或按键盘上的任意键即可开启显示器。</li> <li>检查计算机是否已打开。</li> </ul>
是否出现“ <b>屏幕当前未设置为推荐的分辨率。若无视频或屏幕闪烁，请参阅用户手册中的故障排除指南</b> ”消息？	<ul style="list-style-type: none"> <li>从 PC（视频卡）传输的信号超出显示器的水平或垂直频率范围时，会显示此消息。请参阅本手册的规格参数部分，以设置适当的频率。</li> </ul>
是否显示 <b>无信号</b> 消息？	<ul style="list-style-type: none"> <li>当 PC 和显示器之间的信号线丢失或断开时会显示此信息。检查电缆并重新连接。</li> </ul>
您是否已安装显示器驱动程序？	<ul style="list-style-type: none"> <li>务必从我司网站：<a href="http://www.lg.com">http://www.lg.com</a> 安装显示驱动程序。</li> <li>请务必检查显示适配器是否支持即插即用功能。</li> </ul>

部分功能会停用。	
按下菜单按钮时，部分功能无法使用？	<ul style="list-style-type: none"> <li>OSD 被锁定。前往 <b>菜单 &gt; 通用</b> 并将 <b>OSD 锁定</b> 设置为<b>关</b>。</li> </ul>

**屏幕上会保留图像。**

即使显示器已关闭，残影仍会出现？

- 长时间显示静止图像可能会对屏幕造成损坏，并造成影像残留。
- 请使用屏幕保护程序，以延长显示器使用寿命。

**画面显示不稳定或晃动。/以及显示器上出现静态影像都会留下残影。**

您是否选择了推荐分辨率？

- 如果选择的分辨率是HDMI 1080i 60/50 Hz（交错式），屏幕可能会闪烁。将分辨率变更为1080p或建议的分辨率。

**注意**

- 垂直频率：为了显示图像，屏幕必须像荧光灯一样每秒刷新几十次。屏幕每秒刷新的次数被称为垂直频率或刷新率，用 Hz 表示。
- 水平频率：显示一个水平行所花费的时间被称为水平周期。一秒内显示的水平行的数量可以用 1 除以水平周期计算出来。这就称为水平频率，用 kHz 表示。
- 检查**控制面板 ► 显示 ► 菜单**，看看频率或分辨率是否变更。如果是的话重新调整显卡至建议的分辨率。
- 未能将视频卡设置为推荐（最佳）分辨率可能造成文本模糊、屏幕变暗、显示区域被截断或显示不一致。
- 配置步骤可能因计算机和 / 或操作系统的不同而有所不同。另外，部分视频卡可能不支持某些分辨率。如果出现这种情况，请联系计算机或视频卡制造商，以寻求帮助。
- 部分视频卡可能不支持 1920 x 1080 分辨率。如果分辨率无法显示，请联系您的视频卡制造商。

**显示颜色异常。**

显示器是否出现变色（16 色）？	<ul style="list-style-type: none"> <li>将颜色设置为 24 位（真彩色）或更高。在 Windows 中，转到<b>控制面板 &gt; 显示 &gt; 菜单 &gt; 颜色品质</b>。（视您所使用的操作系统而定，设定可能会有所不同。）</li> </ul>
显示颜色是否不稳定或为单色？	<ul style="list-style-type: none"> <li>检查信号线是否正确连接。重新连接电缆或重新插入 PC 的视频卡。</li> </ul>
屏幕上是否出现亮暗点？	<ul style="list-style-type: none"> <li>使用显示器时，屏幕上可能出现亮暗像素点（红色、绿色、蓝色、白色或黑色）。这是 LCD 屏幕的正常现象。此非错误，与显示器的效能亦无关。</li> </ul>

**耳机端口没有声音。**

显示的影像是否使用 DP（DisplayPort）或 HDMI 输入，并且没有声音？	<ul style="list-style-type: none"> <li>确认耳机端口已正确连接。</li> <li>尝试通过按键增大音量。</li> <li>将 PC 的音频输出设置为您正在使用的显示器。在 Microsoft Windows 上，进入<b>控制面板 &gt; 硬件和声音 &gt; 声音 &gt; 将显示器设置为默认设备</b>。（设置可能因您使用的操作系统（OS）而异。）</li> </ul>
--	--

规格参数

液晶屏	色彩深度	HDMI	支持 8 位颜色。
		DP ( DisplayPort )	支持 8 位颜色。
分辨率	最大分辨率	1920 x 1080 @ 240 Hz ( HDMI ) 1920 x 1080 @ 240 Hz ( DP )	
	推荐分辨率	1920 x 1080 @ 240 Hz ( HDMI ) 1920 x 1080 @ 240 Hz ( DP )	
电源	电源输入	19 V --- 2.4 A	
	电源消耗 ( 典型 )	开启状态 : 45 W 典型 ( 出厂条件 ) * 休眠模式 ( 待机模式 ) : ≤ 0.5 W** 关闭模式 : ≤ 0.3 W	
AC/DC 适配器	DA-48F19 , Asian Power Devices Inc.制造 ADS-48FSK-19 19048EPCU-1 , SHENZHEN HONOR ELECTRONIC制造 ADS-48FSK-19 19048EPK-1 , SHENZHEN HONOR ELECTRONIC制造 ADS-48FSK-19 19048EPG-1 , SHENZHEN HONOR ELECTRONIC制造 MS-Z2530R190-048M0-E , MOSO POWER SUPPLY TECHNOLOGY CO LTD制造 MS-V2530R190-048L0-DE , MOSO POWER SUPPLY TECHNOLOGY CO LTD制造 MS-V2530R190-048L0-KR , MOSO POWER SUPPLY TECHNOLOGY CO LTD制造 MS-V2530R190-048L0-US , MOSO POWER SUPPLY TECHNOLOGY CO LTD制造 输出 : 19 V --- 2.53 A		
环境条件	作业条件	温度	0 °C 至 40 °C
		湿度	< 80 %
	存储条件	温度	-20 °C 至 60 °C
		湿度	< 85 %

尺寸	显示器大小 ( 宽 x 高 x 厚 )	
	含底座	614.2 x 574.8 x 274.4 ( 毫米 )
	不含底座	614.2 x 364.8 x 56.3 ( 毫米 )
质量 ( 不含包装 )	含底座	5.8 公斤
	不含底座	3.9 公斤

本手册内容如有改动，恕不另行通知。

电源消耗水平可能由于操作条件和显示器设定而不同。

\* 开机模式的功耗根据LGE测试标准测试 ( 全白模式，最大分辨率 )。

\*\* 显示器将在几分钟后进入睡眠模式 ( 最多 5 分钟 )。



# 出厂支持模式

( 预设模式 , HDMI / DisplayPort PC )

预设模式	行频 ( kHz )	场频 ( Hz )	极性 ( H/V )	备注
640 x 480	31.469	59.94	-/-	HDMI/DisplayPort
800 x 600	76.302	120	+/-	HDMI/DisplayPort
1024 x 768	97.551	120	+/-	HDMI/DisplayPort
1024 x 768	207.35	239.99	+/+	DisplayPort
1280 x 1024	63.98	60.02	+/-	HDMI/DisplayPort
1280 x 1024	130.035	119.96	+/-	HDMI/DisplayPort
1280 x 1024	276.39	239.92	+/+	DisplayPort
1920 x 1080	67.5	60	+/+	HDMI/DisplayPort
1920 x 1080	137.26	119.98	+/+	HDMI/DisplayPort
1920 x 1080	168.46	143.98	+/+	HDMI/DisplayPort
1920 x 1080	270.72	240	+/-	HDMI/DisplayPort

如果您使用超出支持频率的输入时序 , 您可能会遇到响应速度或图像质量不佳的情况。

HDMI 时序（视频）

预设模式	行频（kHz）	场频（Hz）	备注
480P	31.5	60	
576P	31.25	50	
720P	37.5	50	
720P	45	60	
1080P	56.25	50	
1080P	67.5	60	
1080P	135	120	HDMI兼容模式：关
2160P	54	24	HDMI兼容模式：关
2160P	56.25	25	HDMI兼容模式：关
2160P	67.5	30	HDMI兼容模式：关
2160P	112.5	50	HDMI兼容模式：关
2160P	135	60	HDMI兼容模式：关

## LED 电源

模式	LED 颜色
开启模式	红色 (仅数秒)
睡眠模式 (待机模式)	关
关闭模式	关



产品的型号和序列号位于产品的背面和其中一侧。  
如果您需要维修，请将其记下。

型号 \_\_\_\_\_  
序列号 \_\_\_\_\_



南京 LG 新港新技术有限公司  
地址：南京经济技术开发区尧新大道 346 号  
邮编：210038